

### บทที่ 3

#### การค้าชายแดน

บทนี้มีเนื้อหาเกี่ยวกับพัฒนาการความเป็นมาของการค้าชายแดนช่องเม็ก ลักษณะการค้าระหว่างประเทศ ได้แก่ มูลค่าการค้า ปริมาณการค้า ประเภทสินค้า ทั้งการส่งออก การนำเข้า และการค้าผ่านแดน และลักษณะการค้าบริเวณพื้นที่ชายแดนช่องเม็ก ได้แก่ ผู้ประกอบการ ผู้ซื้อสินค้า ประเภทสินค้า และลักษณะแผนที่ร้านค้า และการค้าบริเวณพื้นที่ชายแดนช่องเม็ก ซึ่งเป็นตลาดการค้าชายแดนในปัจจุบัน

#### 3.1 ความเป็นมาของการค้าชายแดนช่องเม็ก

การค้าบริเวณชายแดนช่องเม็กนั้นถือได้ว่ามีความสำคัญกับประชาชนของทั้งสองประเทศ ทำให้เกิดการขยายตัวทางเศรษฐกิจ และสร้างรายได้ให้กับประชาชนทั้งสองประเทศ การค้าชายแดนช่องเม็ก เกิดขึ้นจากการย้ายจุดผ่านแดนบ้านหนองเม็ก ตำบลช่องเม็ก อำเภอพิบูลมังสาหาร จังหวัดอุบลราชธานี มาตั้งอยู่ที่ช่องเม็ก ตำบลช่องเม็ก อำเภอพิบูลมังสาหาร จังหวัดอุบลราชธานี เมื่อวันที่ 23 ตุลาคม พ.ศ. 2505 จึงได้จัดตั้งเป็นด่านชายแดนช่องเม็กตามประกาศของกระทรวงมหาดไทยในราชกิจจานุเบกษา เล่มที่ 79 ตอนที่ 99 หน้าที่ 1653 ลงวันที่ 6 พฤศจิกายน พ.ศ. 2505 จุดผ่านแดนช่องเม็กเป็นจุดผ่านแดนที่เชื่อมต่อบ้านช่องเม็ก ตำบลช่องเม็ก อำเภอพิบูลมังสาหาร จังหวัดอุบลราชธานี กับบ้านวังเต่า เมืองโพนทอง แขวงจำปาสัก สปป.ลาว

ภายหลังการเปิดจุดผ่านแดนช่องเม็ก ส่วนราชการได้อพยพประชาชนเข้าไปอยู่บริเวณชายแดนช่องเม็กจึงเกิดเป็นชุมชนชายแดนช่องเม็ก ประชาชนจากทั้งสองฝั่งประเทศมีการติดต่อและไปมาหาสู่กัน มีการนำสินค้ามาแลกเปลี่ยนกัน อาจกล่าวได้ว่า การค้าชายแดนนั้นเกิดขึ้นพร้อมๆ กับการเกิดชุมชนชายแดน

ในช่วงแรกการค้าชายแดนเป็นเพียงการค้าขายอาหารและเครื่องอุปโภคบริโภค ซึ่งสินค้าจากไทย คือ เครื่องอุปโภคบริโภค เช่น น้ำปลา น้ำตาล น้ำยาสระผม สบู่ เสื้อผ้า เป็นต้น และสินค้าจากสปป.ลาว คือ ของป่า ผลผลิตทางการเกษตร และไม้ โดยมีลักษณะเป็นตลาดนัด เปิดค้าขาย 2 ครั้งต่อสัปดาห์ ต่อมาเมื่อชุมชนชายแดนพัฒนามากขึ้น ประชาชนมีจำนวนเพิ่มขึ้น ตลาดชายแดนจึงมีปริมาณการค้ามากขึ้น จุดผ่านแดนช่องเม็กจึงมีความสำคัญในด้านการค้าชายแดนมากตามไปด้วย

ในปี พ.ศ. 2518 กระทรวงมหาดไทยได้ประกาศปิดพรมแดนที่จุดผ่อนปรนช่องเม็ก เนื่องจากสปป.ลาวได้เปลี่ยนแปลงการปกครองไปสู่ระบอบสังคมนิยม ทำให้ประชาชน และพ่อค้าแม่ค้าทั้งสองฝั่งชายแดนเดือดร้อน เนื่องจากไม่สามารถซื้อสินค้าและทำการค้าขายได้

ต่อมาในปี พ.ศ. 2530 ทางราชการได้ประกาศให้จุดผ่านแดนช่องเม็กเป็นจุดผ่อนปรนทางการค้าชายแดน ทางราชการไทยได้ใช้พื้นที่ป่าสงวนแห่งชาติป่าห้วยยอดมน ซึ่งกรมป่าไม้ถอนสภาพป่า และให้กระทรวงมหาดไทยใช้เพื่อความมั่นคง ดำเนินการจัดเป็นสถานที่ราชการและพื้นที่ทางการค้าสำหรับประชาชน ชุมชนการค้าหน้าด่านชายแดนก็ขยายตัว จากร้านค้าแบบตลาดนัดก็กลายเป็นชุมชนร้านค้าถาวร

ในปี พ.ศ. 2532 รัฐบาลไทยมีนโยบายเปลี่ยนสนามรบเป็นสนามการค้า และมีนโยบายส่งเสริมความสัมพันธ์ทางการค้ากับสปป.ลาว กระทรวงมหาดไทยจึงได้ประกาศเปิดเป็นจุดผ่านแดนถาวร ตั้งแต่วันที่ 1 มีนาคม พ.ศ. 2532 โดยเปิดทำการระหว่างเวลา 06.00-18.00 น. ทุกวัน ต่อมาเมื่อวันที่ 3 มกราคม พ.ศ. 2535 ตำบลนิคม อำเภอพิบูลมังสาหาร ได้รับการยกฐานะให้เป็นอำเภอสิรินธร ด่านช่องเม็กจึงเปลี่ยนมาขึ้นกับอำเภอสิรินธร (ตรวจคนเข้าเมืองจังหวัดอุบลราชธานี, 2555)

ในปี พ.ศ. 2536 จังหวัดอุบลราชธานีได้พยายามส่งเสริมด่านชายแดนช่องเม็กให้มีความเจริญ มีโครงการพัฒนาด่านช่องเม็กในด้านต่างๆ ได้แก่ การก่อสร้างอาคารพาณิชย์ของการเคหะแห่งชาติ จำนวน 300 หน่วย แผงขายสินค้าถาวรจำนวนมากกว่า 100 แผง การสร้างสายย่อยถนนและวางผังเมืองไว้เพื่อรองรับหน่วยงานราชการ โดยใช้งบประมาณกว่า 700 ล้านบาท (มัทวีณา ขวนยี่, 2550) ซึ่งเป็นการจัดวางผังเมืองใหม่ การก่อสร้างอาคารที่ทำการหน่วยงานราชการในบริเวณหน้าด่านพรมแดน เพื่อเตรียมการสู่การเป็นด่านชายแดนสากล โครงการพัฒนาดังกล่าวทำให้มีการคัดค้านจากผู้ประกอบการค้าที่ได้รับผลกระทบในพื้นที่หน้าด่านชายแดน ที่ต้องย้ายออกจากพื้นที่ ในกลางปี พ.ศ. 2547 ทางราชการสามารถกดดันให้มีการย้ายร้านค้าจากแนวรั้วพรมแดนออกได้ จึงเริ่มก่อสร้างอาคารตามโครงการพัฒนาด่านชายแดนช่องเม็ก (พฤกษ์ เกาถวิล, 2550)

ในวันที่ 15 กันยายน พ.ศ. 2550 จุดผ่านแดนถาวรชายแดนช่องเม็กได้รับการยกระดับเป็นด่านชายแดนสากล การเดินทางข้ามแดนได้เปลี่ยนกฎระเบียบใหม่ให้เป็นสากล การเดินทางข้ามแดนระหว่างด่านชายแดนช่องเม็ก อำเภอสิรินธร จังหวัดอุบลราชธานี กับสปป.ลาวต้องใช้หนังสือเดินทาง (passport) หรือบัตรผ่านแดน (border pass) เท่านั้น และขยายเวลาที่อนุญาตให้ผ่านด่านได้ตั้งแต่วันที่ 06.00-20.00 น. ของทุกวัน (แม่โจงรีวิว, 2555)

การที่ด่านชายแดนช่องเม็กได้รับการยกระดับเป็นด่านชายแดนสากล ส่งผลให้เกิดความยุ่งยากต่อนักท่องเที่ยวในขั้นตอนต่างๆ ทั้งการเตรียมเอกสาร การทำเอกสารและค่าใช้จ่ายที่สูงขึ้น การเปลี่ยนแปลงวิธีการอนุญาตให้เดินทางผ่านด่านชายแดนถาวร เดิมผ่อนปรนให้ประชาชนทั้ง 2

ฝ่ายเดินทางข้ามแดนในระยะใกล้ๆ กันประมาณ 500 เมตรได้ เปลี่ยนเป็นการใช้หนังสือเดินทาง หรือทำหนังสือขอผ่านแดนชั่วคราว ซึ่งต้องเสียค่าใช้จ่ายทั้งขาเข้าและออก ทำให้จำนวนนักท่องเที่ยวของทั้ง 2 ประเทศ ลดลงอย่างมาก และส่งผลกระทบต่อการค้าบริเวณชายแดนทั้งสองประเทศ (ผู้จัดการ, 2551) สามารถสรุปเหตุการณ์สำคัญที่กล่าวมาข้างต้น ได้ดังตาราง 3.1

จากการที่จุดผ่านแดนถาวรช่องเม็กได้รับการยกระดับเป็นด่านสากลทำให้ผู้ประกอบการค้าชายแดนได้รับผลกระทบโดยค้าขายได้น้อยลง เนื่องจากคนเดินทางมาที่ตลาดชายแดนช่องเม็กน้อยลง ทั้งคนไทยและคนลาว แต่ผลกระทบดังกล่าวก็ส่งผลต่อการค้าท้องถิ่นเท่านั้น ส่วนการค้าระหว่างประเทศไม่ได้รับผลกระทบมากนัก

ตาราง 3.1 สรุปเหตุการณ์สำคัญในแต่ละช่วงเวลาที่ด่านชายแดนช่องเม็ก

ปี	ไทย	สปป.ลาว
พ.ศ. 2505	การย้ายจุดผ่านแดนบ้านหนองเม็ก อำเภอพิบูลมังสาหาร จังหวัดอุบลราชธานี มาตั้งอยู่ที่ช่องเม็ก	
พ.ศ. 2518	กระทรวงมหาดไทยได้ประกาศปิดพรมแดนที่จุดผ่อนปรนช่องเม็ก อำเภอพิบูลมังสาหาร	สปป.ลาวได้เปลี่ยนแปลงการปกครองไปสู่ระบอบสังคมนิยม
พ.ศ. 2530	ทางราชการประกาศให้จุดผ่านแดนช่องเม็กเป็นจุดผ่อนปรนทางการค้าชายแดน	
พ.ศ. 2532	กระทรวงมหาดไทยประกาศให้จุดผ่านแดนช่องเม็กเปิดเป็นจุดผ่านแดนถาวรช่องเม็ก	
พ.ศ. 2535	ตำบลนิคม อำเภอพิบูลมังสาหาร ได้รับการยกฐานะให้เป็นอำเภอสิรินธร ด่านช่องเม็กจึงขึ้นกับอำเภอสิรินธร จังหวัดอุบลราชธานี	
พ.ศ. 2536	การก่อสร้างอาคารพาณิชย์ของการเคหะแห่งชาติ แฝงขายสินค้าถาวร การตัดถนนและวางผังเมือง	
พ.ศ. 2549	การก่อสร้างด่านตรวจคนเข้าเมืองหลังใหม่ เพื่อให้มีมาตรฐานในการตรวจคนเดินทางเข้า-ออก	จุดผ่านแดนวังเต่าได้รับการยกระดับเป็นด่านชายแดนสากล
พ.ศ. 2550	จุดผ่านแดนถาวรช่องเม็กได้รับการยกระดับเป็นด่านชายแดนสากล	

### 3.2 ลักษณะการค้าระหว่างประเทศที่ผ่านจุดผ่านแดนถาวรช่องเม็ก

การศึกษาการค้าระหว่างประเทศบริเวณจุดผ่านแดนถาวรช่องเม็ก ประกอบด้วย มูลค่าการค้า ปริมาณการค้า ประเภทสินค้า ทั้งการส่งออก การนำเข้า และการค้าผ่านแดน รวมถึงการส่งสินค้าจากสปป.ลาวผ่านประเทศไทยไปประเทศที่สาม และการส่งสินค้าจากประเทศที่สามผ่านประเทศไทยไปสปป.ลาว

#### 3.2.1 มูลค่าการค้า

มูลค่าการค้าที่จุดผ่านแดนช่องเม็ก ประกอบด้วย การส่งออก การนำเข้า มูลค่าการค้ารวม และดุลการค้า โดยผู้ศึกษาแบ่งการค้ามูลค่าการค้าออกเป็น 2 ช่วง ดังนี้

##### (1) ช่วงปี พ.ศ. 2532-2542

ในปี พ.ศ. 2532 เป็นปีที่ด่านชายแดนช่องเม็กเปิดเป็นจุดผ่านแดนถาวร หลังจากเปิดเป็นจุดผ่อนปรนมาตั้งแต่ปี พ.ศ. 2530 ในช่วงแรกของการเปิดเป็นจุดผ่านแดนถาวรนั้น มูลค่าการค้าส่งออกและการนำเข้าสินค้านี้ระหว่างประเทศไทยและสปป.ลาว ที่จุดผ่านแดนถาวรช่องเม็ก ด้านอุตสาหกรรมปิโตรเคมีภัณฑ์ จังหวัดอุบลราชธานี พบว่าในช่วงสองปีแรกของการเปิดเป็นจุดผ่านแดนถาวร ไทยได้เปรียบดุลการค้า ทั้งนี้ในปี พ.ศ. 2532 นั้น สงครามในภูมิภาคอินโดจีนสงบลง ในขณะที่ประเทศไทยมีพล.อ.ชาติชาย ชุณหะวัณ เป็นนายกรัฐมนตรี ซึ่งเป็นนายทหารที่มีความคิดก้าวหน้า มีนโยบายเปลี่ยนสนามรบเป็นสนามการค้า เปิดประเทศค้าขายกับประเทศเพื่อนบ้านที่มีระบอบการปกครองที่แตกต่างกัน แม้ว่าสปป.ลาวมีการปกครองในระบอบสังคมนิยม (ผู้จัดการ, 2556) แต่ในปี พ.ศ. 2534-2535 เป็นช่วงเวลาเดียวที่ไทยเสียเปรียบดุลการค้าแก่สปป.ลาว หลังจากนั้นตั้งแต่ปี พ.ศ. 2538 เป็นต้นมา ไทยได้เปรียบดุลการค้ามาตลอด และมูลค่าการค้าก็เพิ่มสูงขึ้น จากมูลค่าการค้าส่งออกสินค้าในปี พ.ศ. 2532-2535 มีมูลค่าร้อยละล้านบาท พอในปี พ.ศ. 2538 เพิ่มขึ้นเป็นห้าร้อยกว่าล้านบาท ซึ่งเพิ่มขึ้นกว่า 5 เท่า และไทยได้เปรียบดุลการค้ามากถึงร้อยล้านบาท และในช่วงปี พ.ศ. 2539-2542 มูลค่าการค้าส่งออกสูงขึ้นทุกปี ส่วนมูลค่าการค้านำเข้าก็เพิ่มขึ้นเกือบทุกปี แต่มาลดลงในช่วงปี พ.ศ. 2540-2542 ซึ่งเป็นช่วงที่เศรษฐกิจชะงักของประเทศไทย การนำเข้าจึงลดลงค่อนข้างมาก เศรษฐกิจเข้าสู่ช่วงตกต่ำ (ตาราง 3.2) จึงทำให้เกิดผลกระทบต่อการค้าทั้งไทยและสปป.ลาว

##### (2) ช่วงปี พ.ศ. 2543-2555

เมื่อพิจารณามูลค่าการค้าในช่วงปี พ.ศ. 2543-2555 (ตาราง 3.3) พบว่ามีมูลค่าเพิ่มสูงขึ้นมากในเกือบทุกๆ ปี ทั้งมูลค่าการค้านำเข้าและส่งออก และประเทศไทยได้เปรียบดุลการค้ามาโดยตลอด หลังผ่านพ้นช่วงเศรษฐกิจตกต่ำในปี พ.ศ. 2540 เศรษฐกิจหลังจากนั้นก็เริ่มฟื้นตัวขึ้นตามลำดับ และมูลค่าการค้าส่งออกและนำเข้าก็เพิ่มขึ้นมาโดยตลอด นับตั้งแต่ปี พ.ศ. 2549 ด่านชายแดนช่องเม็ก

ตาราง 3.2 มูลค่าการค้า ปี พ.ศ. 2532-2542 ที่จุดผ่านแดนถาวรช่องเม็ก

พ.ศ.	มูลค่าการค้า ปี พ.ศ. 2532-2542 (ล้านบาท)			
	ส่งออก	นำเข้า	รวม	ดุลการค้า
2532	150.92	51.35	202.27	99.57
2533	177.13	110.77	287.90	66.36
2534	117.54	145.02	490.17	-27.48
2535	147.97	192.45	340.42	-44.48
2536	-	-	-	-
2537	-	-	-	-
2538	510.60	410.60	921.20	100.00
2539	546.40	512.10	1,058.50	34.30
2540	673.10	414.70	1,087.80	258.40
2541	906.00	187.80	1,093.80	718.20
2542	803.50	248.40	1,051.90	555.10

ที่มา: ด้านศุลกากรช่องเม็ก

หมายเหตุ: - หมายถึง ไม่มีข้อมูลของมูลค่าการค้าในปีนั้น

ได้รับการยกระดับให้มีความเป็นสากล กลายเป็นด่านถาวรที่มีมาตรฐานและมีการปรับอัตราภาษีเป็น 0% ทำให้กลุ่มผู้ผลิตรายใหญ่ทั้งสินค้าอุปโภคบริโภคในสปป.ลาวที่เคยใช้บริการจากกลุ่มนายหน้าสามารถส่งสินค้าได้เอง โดยมีคลังสินค้าที่เมืองปากเซ แขวงจำปาสัก เมืองหลวงของลาวได้ก่อนที่จะกระจายสินค้าไปทั่วสปป.ลาว (ประชาชาติธุรกิจ, 2556) จึงทำให้มูลค่าการค้าเพิ่มสูงขึ้นมาก ในขณะที่ปี พ.ศ. 2550 มูลค่าการนำเข้าสินค้ามีมูลค่าลดลงจากปี พ.ศ. 2549 กว่า 1,884.30 ล้านบาท ทั้งนี้ ที่ทุกปีก่อนหน้านี้มีมูลค่าเพิ่มขึ้นมาโดยตลอด สาเหตุสำคัญคือสปป.ลาวได้เปลี่ยนเส้นทางการส่งออกแร่ทองแดงที่ผลิตได้จากแขวงสะหวันนะเขต ไปใช้เส้นทางการส่งออกที่จังหวัดมุกดาหาร เพราะสะพานข้ามแม่น้ำโขงจังหวัดมุกดาหาร-แขวงสะหวันนะเขตก่อสร้างเสร็จ (สยามธุรกิจ, 2551) เมื่อมองภาพรวมของการค้าก็จะพบว่ามูลค่าเพิ่มสูงขึ้นมากในทุกๆ ปี ในปี พ.ศ. 2555 พบว่ามูลค่าการส่งออกสูงถึง 9,672.11 ล้านบาท ทำให้เห็นว่ามูลค่าการค้าชายแดนที่จุดผ่านแดนช่องเม็กมีการขยายตัวมาก จึงถือได้ว่าด่านชายแดนช่องเม็กเป็นอีกจุดผ่านแดนหนึ่งที่มีความสำคัญอย่างมากต่อการค้าระหว่างประเทศไทยและสปป.ลาว แต่เมื่อพิจารณาในรายด้านศุลกากรด้านมูลค่า

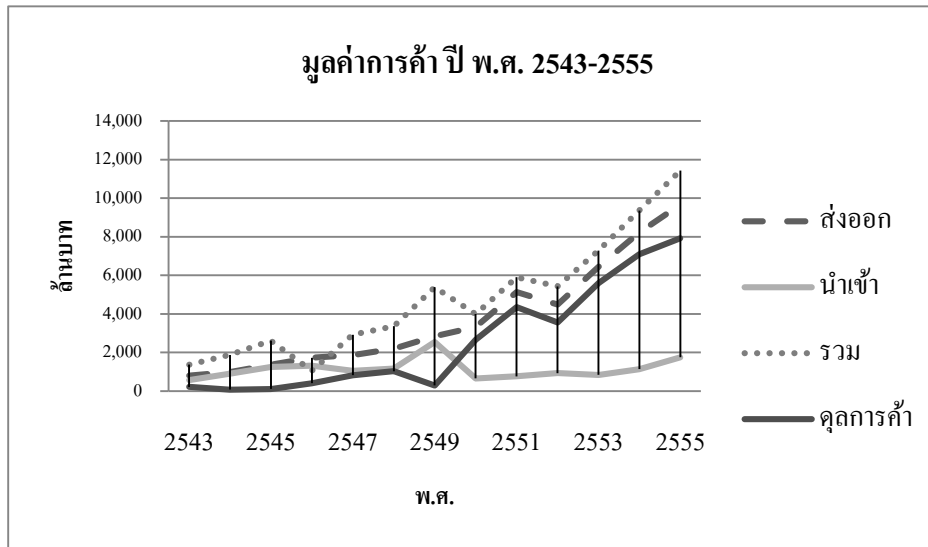
การค้าชายแดนไทย-ลาวในภาคตะวันออกเฉียงเหนือ พบว่า มูลค่าการค้าชายแดนไทย-ลาวสูงสุดอยู่ที่ด่านศุลกากรหนองคาย รองลงมา คือ ด่านศุลกากรมุกดาหาร และอันดับที่ 3 คือ ด่านศุลกากรช่องเม็ก จังหวัดอุบลราชธานี (ธนาคารแห่งประเทศไทย, 2554)

เมื่อพิจารณามูลค่าการค้าปี พ.ศ. 2543-2555 (รูป 3.1 และตาราง 3.3) พบว่ามูลค่าการค้ารวมเพิ่มขึ้นและลดลงเป็นบางช่วง แต่ตั้งแต่ปี พ.ศ. 2552-2555 มูลค่าการค้าเพิ่มขึ้นอย่างต่อเนื่อง ส่วนในช่วงที่มูลค่าลดต่ำลงนั้นเพราะการเปลี่ยนแปลงการนำเข้าสินค้าบางอย่างจากด่านหนึ่งไปยังอีกด่านหนึ่ง ดังที่กล่าวไปแล้ว

ตาราง 3.3 มูลค่าการค้า ปี พ.ศ. 2543-2555 ที่จุดผ่านแดนถาวรช่องเม็ก

พ.ศ.	มูลค่าการค้า ปี พ.ศ. 2543-2555 (ล้านบาท)			
	ส่งออก	นำเข้า	รวม	ดุลการค้า
2543	797.90	577.80	1,375.70	220.10
2544	980.00	898.80	1,878.80	81.20
2545	1,364.20	1,255.10	2,619.30	109.10
2546	1,728.90	1,315.60	1,052.60	413.30
2547	1,874.80	1,052.60	2,927.40	822.20
2548	2,195.20	1,164.70	3,359.90	1,030.50
2549	2,838.00	2,545.90	5,383.90	292.10
2550	3,329.30	661.60	3,990.90	2,667.70
2551	5,129.30	770.10	5,899.40	4,359.20
2552	4,491.85	936.57	5,428.42	3,555.28
2553	6,444.85	841.13	7,285.98	5,603.72
2554	8,225.50	1,136.69	9,362.19	7,088.81
2555	9,672.11	1,757.71	11,429.83	7,914.39

ที่มา: ด่านศุลกากรช่องเม็ก



รูป 3.1 มูลค่าการค้า ปี พ.ศ. 2543-2555

### 3.2.2 ประเภทสินค้า

เมื่อพิจารณาประเภทสินค้าในช่วงเริ่มเปิดด่าน พบว่า สินค้าขาเข้า ได้แก่ ลูกแก้ว และของป่า ส่วนสินค้าขาออก มี 2 ชนิด คือ เกลือและน้ำปลาบรรจุไห (ด่านศุลกากรช่องเม็ก, 2556) จะเห็นได้ว่ามีสินค้าไม่กี่ประเภทและเป็นสินค้าเพื่อการอุปโภคบริโภค ต่อมาในช่วงที่เปิดเป็นจุดผ่านแดนถาวรช่องเม็ก ในปี พ.ศ. 2532 พบว่าเป็นสินค้าพื้นเมืองที่หาได้ในพื้นที่ เช่น เครื่องหอย อาหาร พืชผัก สัตว์ป่า และสมุนไพร ส่วนสินค้าของไทยเป็นเครื่องอิเล็กทรอนิกส์ ทั้งวิทยุ โทรานซิสเตอร์ เครื่องเล่นเทป และโทรทัศน์ ของใช้ในครัวเรือน อาหารแห้ง อาหารกระป๋อง เสื้อผ้า และเครื่องนุ่งห่ม (ผู้จัดการออนไลน์, 2556) สาเหตุที่การค้าระหว่างประเทศขยายตัวมาก เพราะนโยบายทางการเมือง นโยบายทางเศรษฐกิจที่ส่งเสริมความสัมพันธ์ และการค้าระหว่างประเทศ รวมถึงการคมนาคมขนส่งที่สะดวกขึ้น ทำให้สินค้าส่งออกและสินค้านำเข้าเพิ่มขึ้น และมีความหลากหลาย

เมื่อพิจารณาประเภทสินค้านำเข้า 10 อันดับ ในช่วงปี พ.ศ. 2551-2555 (ตาราง 3.4) พบว่าสินค้านำเข้าส่วนใหญ่เป็นสินค้าทางการเกษตร เช่น กะหล่ำปลี ถั่วลิสง มันเทศ มะขามเปียก กุ้งดิบ ผักกาดขาว ฯลฯ และในช่วงปี พ.ศ. 2551-2553 สินค้านำเข้าอันดับ 1 คือ สินค้าประเภทไม้ เนื่องจากสปป.ลาวยังมีพื้นที่ป่าไม้เป็นจำนวนมาก ทำให้มีการส่งออกไม้เป็นสินค้าที่สำคัญของสปป.ลาวมายังประเทศไทย นอกจากนี้ยังมีสินค้านำเข้าที่นอกเหนือจากสินค้าทางการเกษตร เช่น เสื้อผ้าสำเร็จรูป อุปกรณ์ทดสอบระบบไฟฟ้า เป็นต้น ส่วนสินค้าส่งออก 10 อันดับแรก ในช่วงปี พ.ศ. 2551-2555 (ตาราง 3.5) พบว่าสินค้าส่งออกส่วนใหญ่เป็นสินค้าอุตสาหกรรม ได้แก่ น้ำมันดีเซล

น้ำมันเบนซิน ผลิตภัณฑ์น้ำมัน อุปกรณ์ก่อสร้าง รถไถนา รถแทรกเตอร์ เครื่องอุปโภคบริโภค สังกะสีลอน สังกะสีเคลือบ ปูนซีเมนต์ กระเบื้องสีลอนคู่ ปู๊ย สารปรับปรุงดิน รถยนต์ รถบรรทุก เป็นต้น ซึ่งสินค้าส่งออกนั้นเป็นสินค้าอุตสาหกรรมที่ประเทศไทยมีโรงงาน เช่น โรงงานกลั่นน้ำมัน โรงงานผลิตรถยนต์ โรงงานปูนซีเมนต์ ฯลฯ ทำให้เป็นสินค้าส่งออกอันดับต้นๆ ระหว่างประเทศไทยและสปป.ลาว

ตาราง 3.4 สินค้านำเข้า ช่วงปี พ.ศ. 2551-2555

ลำดับ	สินค้านำเข้าสูงสุด 10 อันดับ				
	พ.ศ. 2551	พ.ศ. 2552	พ.ศ. 2553	พ.ศ. 2554	พ.ศ. 2555
1	ไม้สำเร็จรูป	ไม้สำเร็จรูป	ไม้สำเร็จรูป	กะหล่ำปลี	กะหล่ำปลี
2	กะหล่ำปลี	เสื้อผ้าสำเร็จรูป	เสื้อผ้าสำเร็จรูป	ไม้สำเร็จรูป	ถั่วลิสง
3	กล้วยดิบ	กะหล่ำปลี	กะหล่ำปลี	เสื้อผ้า	ไม้แปรรูป
4	ถั่วลิสง	ถั่วลิสง	ถั่วลิสง	ถั่วลิสงกะเทาะเปลือก	มันเทศ
5	เสื้อผ้าสำเร็จรูป	กล้วยดิบ	กล้วยดิบ	มันเทศ	เสื้อผ้าสำเร็จรูป
6	อุปกรณ์ทดสอบระบบไฟฟ้า	ข้าวโพดเลี้ยงสัตว์	มันเทศ	กล้วยดิบ	มะขามเปียก
7	มะขามเปียก	มันเทศ	อุปกรณ์ทดสอบระบบไฟฟ้า	ผักกาดขาว	กล้วยดิบ
8	มันเทศ	อุปกรณ์ทดสอบระบบไฟฟ้า	โทรศัพท์มือถือ	ข้าวโพดเลี้ยงสัตว์	ชุดอุปกรณ์เครื่องมือขยายเสียง
9	ไม้อัด	ผ้าทำด้วยโพลีเอสเตอร์	รถบรรทุกเฉพาะกิจ	มะขามเปียก	ผักกาดขาว
10	ข้าวโพดเลี้ยงสัตว์	นาฬิกาข้อมือแฟชั่น	มะขามเปียก	กะเข้ปลอกหัวเจาะ รถเจาะ	แป้งมันสำปะหลัง

ที่มา: ด้านศุลกากรช่องเม็ก



ตาราง 3.5 สินค้าส่งออก ช่วงปี พ.ศ. 2551-2555

ลำดับ	สินค้าส่งออกสูงสุด 10 อันดับ				
	พ.ศ. 2551	พ.ศ. 2552	พ.ศ. 2553	พ.ศ. 2554	พ.ศ. 2555
1	น้ำมันดีเซล หมุนเร็ว	เครื่องอุปโภค บริโภค	ผลิตภัณฑ์น้ำมัน	ผลิตภัณฑ์น้ำมัน	น้ำมันดีเซล หมุนเร็ว
2	น้ำมันเบนซิน ไร้สารตะกั่ว	น้ำมันดีเซล	รถยนต์นั่งใหม่	โครงรถไถนา ส่วนประกอบรถ ไถนาเดินตาม รถแทรกเตอร์	น้ำมันเบนซิน ธรรมดาไร้ สารตะกั่ว
3	น้ำมันเบนซินไร้ สารตะกั่วชนิด พิเศษ	น้ำมันเบนซิน	ปูนซีเมนต์	เหล็กและ ผลิตภัณฑ์จาก เหล็ก	อุปกรณ์ ก่อสร้าง (เหล็ก)
4	เหล็กข้ออ้อย	อุปกรณ์ก่อสร้าง	รถแทรกเตอร์ โครง รถไถนา	ปูนซีเมนต์ ปูน ปรับสภาพดิน โคโลไมล์	รถไถนา รถแทรกเตอร์
5	ปูนซีเมนต์เทา	ปูนซีเมนต์	เหล็กและผลิตภัณฑ์ จากเหล็ก	เครื่องดัดขา กาแฟกระป๋อง	เครื่องอุปโภค บริโภค
6	รถไถนาเดินตาม พร้อมอุปกรณ์	เครื่องใช้ไฟฟ้า	น้ำอัดลม ชาเขียว พร้อมดื่ม	แผ่นยิปซัม กระเบื้อง แผ่นปิด รองต่อใหญ่	สังกะสีลอน สังกะสีเคลือบ สี
7	ผงชูรส	ยางรถ	แผ่นยิปซัม กระเบื้อง	ยางรถยนต์	ปูนซีเมนต์
8	กระเบื้องลอนคู่	รถบรรทุก	เครื่องดัดประเภท น้ำผลไม้	ปุ๋ย	กระเบื้องสี ลอนคู่
9	โยเกิร์ตเหลว พร้อมดื่มยูเอชที	ปุ๋ย	แบตเตอรี่ แบตเตอรี่ รถยนต์	นมกล่อง นมผง ครีมเทียม นมข้น	ปุ๋ย สาร ปรับปรุงดิน
10	ครีมเทียมข้น หวาน	เครื่องยนต์ รถไถนา	ครีมเทียม เครื่องดัดชูกำลัง	รถดันดิน (เก่าใช้ แล้ว) เครื่องบด ถนน	รถยนต์ รถบรรทุก

ที่มา: ด้านศุลกากรช่องเม็ก

จากตาราง 3.6 สินค้านำเข้าและมูลค่าสินค้า ปี พ.ศ. 2555 พบว่ากะหล่ำปลีเป็นสินค้านำเข้า  
นำเข้าสูงสุด มีมูลค่าถึง 352.23 ล้านบาท เช่นเดียวกับในปี พ.ศ. 2554 กะหล่ำปลีก็เป็นสินค้านำเข้า

อันดับหนึ่ง ในปี พ.ศ. 2553 และปี พ.ศ. 2552 นำเข้าเป็นอันดับสาม ในปี พ.ศ. 2551 นำเข้าเป็นอันดับสอง จะเห็นได้ว่ากะหล่ำปลีเป็นพืชเศรษฐกิจที่มีการนำเข้าเป็นอันดับต้นๆ ของสินค้าเกษตร ทั้งนี้จากการศึกษาของกนกวรรณ มะโนรัมย์ และคณะ (2554) พบว่าจังหวัดอุบลราชธานีดำเนินโครงการเกษตรแบบมีพันธะสัญญาในชื่อ “ตลาดข้อตกลงสินค้าเกษตร” กับแขวงจำปาสักตั้งแต่ปี พ.ศ. 2548 ซึ่งกะหล่ำปลีเป็นหนึ่งในสินค้าเกษตรแบบมีพันธะสัญญา โดยจำปาสักมีฐานะเป็นผู้ผลิต ส่วนอุบลราชธานีมีฐานะเป็นผู้ซื้อและผู้บริโภค จึงส่งผลให้กะหล่ำปลีมีมูลค่านำเข้าสูงเป็นลำดับต้นๆ อีกทั้งแขวงจำปาสักยังเป็นแขวงที่มีลักษณะภูมิประเทศและลักษณะภูมิอากาศเหมาะแก่การปลูกพืช เพราะมีทรัพยากรดินและน้ำอุดมสมบูรณ์ ซึ่งเหมาะกับการปลูกพืชผลทางการเกษตร เพราะฉะนั้นสินค้านำเข้าสูงสุด 10 อันดับส่วนใหญ่จึงเป็นสินค้าทางการเกษตร เช่น ถั่วลิสง มันเทศ มะขามเปียก ก๋วยเตี๋ยว ผักกาดขาว เป็นต้น สินค้าประเภทอื่นที่น่าสนใจ เช่น ไม้แปรรูป ซึ่งเป็นสินค้านำเข้าอันดับสาม เนื่องจากพื้นที่ 3 ใน 4 สปป.ลาวเป็นป่าไม้ที่ราบสูง และภูเขา ทำให้มีผลิตภัณฑ์จากป่าไม้ในปริมาณมากหากเทียบกับพื้นที่ป่าของประเทศไทย (กรมส่งเสริมการค้าส่งออก, 2555)

ตาราง 3.6 สินค้านำเข้าและมูลค่าสินค้า ปี พ.ศ. 2555

ลำดับ	ชนิดสินค้า	มูลค่า (ล้านบาท)
1	กะหล่ำปลี	352.23
2	ถั่วลิสง	245.94
3	ไม้แปรรูป	206.88
4	มันเทศ	206.13
5	เสื้อผ้าสำเร็จรูป	158.05
6	มะขามเปียก	127.04
7	ก๋วยเตี๋ยว	98.58
8	ชุดอุปกรณ์เครื่องมือเครื่องขยายเสียง	60.90
9	ผักกาดขาว	57.39
10	แป้งมันสำปะหลัง	16.39
รวมสินค้านำเข้ามูลค่าสูงสุด 10 อันดับ		1,529.53
11	อื่น ๆ	228.19
รวมทั้งสิ้น		1,757.72

ที่มา: ด้านศุลกากรช่องเม็ก

สำหรับสินค้าส่งออกที่ผ่านด่านศุลกากรช่องเม็กในปี พ.ศ. 2555 นั้น (ตาราง 3.7) พบว่าสินค้าที่ส่งออกเป็นอันดับต้นๆ ได้แก่ น้ำมันดีเซล น้ำมันเบนซิน อุปกรณ์ก่อสร้าง รถไถนา รถแทรกเตอร์ ฯลฯ สาเหตุสำคัญที่ทำให้มูลค่าการส่งออกของสินค้าประเภทดังกล่าวมีมูลค่าสูงนั้น ทั้งผลิตภัณฑ์น้ำมัน เครื่องกลหนัก เป็นผลเนื่องมาจากสปป.ลาว มีการพัฒนาประเทศ โดยเฉพาะโครงสร้างพื้นฐานอย่างต่อเนื่อง รวมไปถึงโครงการก่อสร้างใหญ่ ทั้งเขื่อนและเหมืองแร่ (สยามธุรกิจ, 2555) ทั้งนี้ก็พบว่าสินค้าส่งออกส่วนใหญ่เป็นสินค้าอุตสาหกรรมหนัก ที่ประเทศไทยมีโรงงานผลิตสินค้านี้ดังกล่าว ไม่ว่าจะเป็นโรงงานกลั่นน้ำมันดิบ โรงงานผลิตรถยนต์ที่มาตั้งฐานการผลิตที่ไทย เป็นต้น

ตาราง 3.7 สินค้าส่งออกและมูลค่าสินค้า ปี พ.ศ. 2555

ลำดับ	ชนิดสินค้า	มูลค่า (ล้านบาท)
1	น้ำมันดีเซลหมุนเร็ว	1,967.12
2	น้ำมันเบนซินธรรมดาไร้สารตะกั่ว	1,448.06
3	อุปกรณ์ก่อสร้าง (เหล็ก)	328.04
4	รถไถนา รถแทรกเตอร์	294.45
5	เครื่องอุปโภคบริโภค	247.93
6	สังกะสีลอน สังกะสีเคลือบสี	232.90
7	ปูนซีเมนต์	214.74
8	กระเบื้องสีลอนคู่ ครอบทำด้วยซีเมนต์	208.22
9	ปุ๋ย สารปรับปรุงดิน	168.74
10	รถยนต์ รถบรรทุก	148.26
รวมสินค้ามูลค่าสูงสุด 10 อันดับ		5,258.47
11	อื่นๆ	4,413.65
รวมทั้งสิ้น		9,672.11

ที่มา: ด่านศุลกากรช่องเม็ก

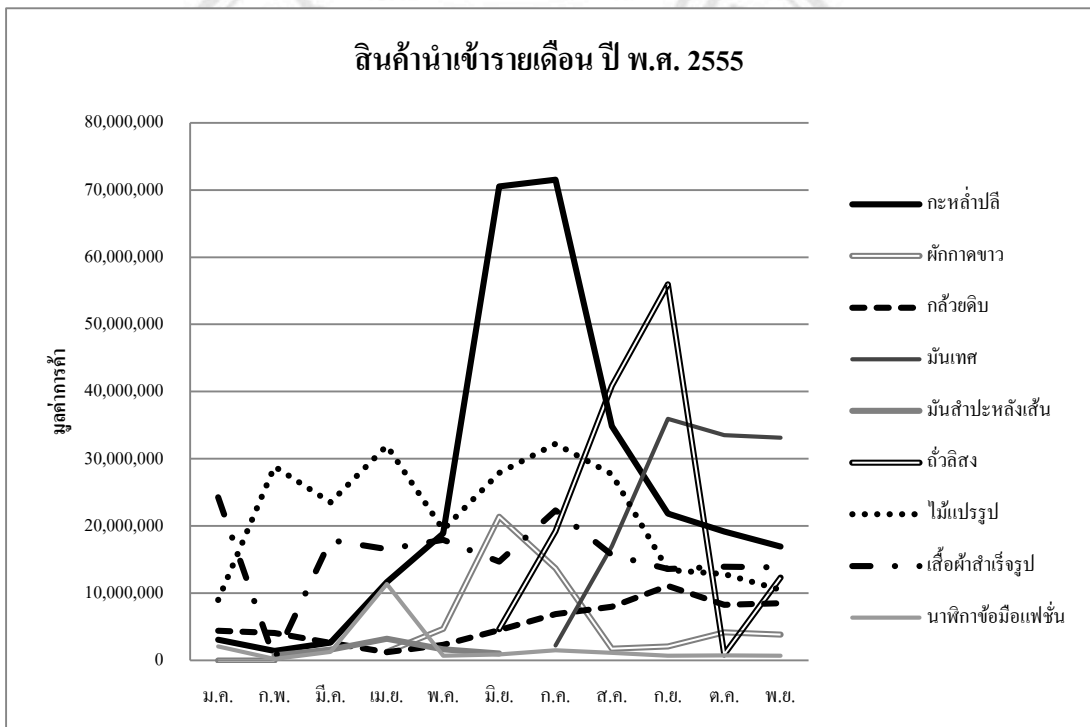
นอกจากนี้สินค้าที่ไม่ใช่สินค้าอุตสาหกรรมหนักก็มีการส่งออกที่สูงเช่นกัน โดยเฉพาะเครื่องอุปโภคบริโภค ทั้งนี้ในปี พ.ศ. 2555 ส่งออกเป็นอันดับที่ 5 ในสินค้าส่งออกสูงสุด 10 อันดับ โดยจากการศึกษาวิจัยของสำนักงานส่งเสริมวิสาหกิจขนาดกลางและขนาดย่อม (2556) เกี่ยวกับ

ตลาดสินค้าอุปโภคบริโภคในสปป.ลาว พบว่าจุดแข็งของสินค้าอุปโภคบริโภคของไทย คือ สินค้าไทยได้รับความเชื่อถือและยอมรับในด้านคุณภาพที่ดีกว่าสินค้าจากประเทศจีนและเวียดนาม สินค้าไทยเป็นที่ชื่นชอบและนิยมของชาวลาวย่างมาก และสินค้าไทยมีตราสินค้าที่เป็นที่รู้จัก โดยสินค้าอุปโภคบริโภคที่มีศักยภาพในตลาดสปป.ลาว เช่น สินค้าอาหาร อาหารแปรรูป เครื่องปรุงรส ขนมขบเคี้ยวต่างๆ สมุนไพร ผลิตภัณฑ์ซักผ้า ผ้าปูที่นอน กระดาษเช็ดหน้า เป็นต้น จึงทำให้สปป.ลาว ยังต้องการสินค้าประเภทนี้ของไทย เพราะเป็นสินค้าที่ใช้ในชีวิตประจำวัน มีการซื้อขายสม่ำเสมอ ส่งผลให้การอุปโภคบริโภคเกิดขึ้นอย่างต่อเนื่อง นับได้ว่าสินค้าอุปโภคบริโภคก็เป็นสินค้าอีกประเภทหนึ่งที่มีศักยภาพสูงในการเป็นสินค้าส่งออกทางด้านศุลกากรช่องเม็ก จังหวัดอุบลราชธานี

เมื่อพิจารณาสินค้าและมูลค่าสินค้านำเข้าและส่งออกรายเดือน ปี พ.ศ. 2555 ด้านสินค้านำเข้า (รูป 3.2) พบว่าสินค้านำเข้าทางการเกษตรขึ้นอยู่กับฤดูกาลผลิตและการเก็บเกี่ยว เช่น ผักกาดขาว ไม่พบในช่วงเดือนมกราคมถึงเดือนมีนาคม มันเทศ ไม่พบในช่วงเดือนกุมภาพันธ์ถึงมิถุนายน ถั่วลิสง ไม่พบในช่วงเดือนกุมภาพันธ์ถึงเดือนพฤษภาคม เป็นต้น แต่มีสินค้าการเกษตรบางชนิด เช่น กะหล่ำปลี กะหล่ำตืบ ที่มีผลผลิตตลอดปี กะหล่ำปลีเป็นผลผลิตที่มีมูลค่าสูงสุดในปี พ.ศ. 2555 ซึ่งเดือนที่มีมูลค่าส่งออกสูงสุดคือเดือนกรกฎาคมและมิถุนายนตามลำดับ ผลผลิตที่พบทั้งปีเป็นสินค้าเสื้อผ้าสำเร็จรูป นาฬิกาข้อมือแฟชั่น สำหรับกะหล่ำปลีถือเป็นพืชที่มีการขยายผลผลิตมากที่สุด ทำให้เกิดการขยายตัวสินค้าเกษตรระหว่างประเทศไทยและสปป.ลาว จนสื่อมวลชนไทยได้เข้าไปทำสื่อบันทึกข่าวเรื่อง “เปิดประตูสู่อาเซียน: กะหล่ำปลีลาว” ที่เมืองปากซอ แขวงจำปาสัก สปป.ลาว (ภาณุ วงศ์ช่อ, 2555) ประเด็นที่น่าสนใจที่ทำให้กะหล่ำปลีเป็นสินค้านำเข้าสูงสุด นอกเหนือไปจากการที่แขวงจำปาสักมีพื้นที่ที่อุดมสมบูรณ์ ลมฟ้าอากาศเหมาะสมกับการปลูก การคมนาคมขนส่งที่สะดวกแล้วนั้น คือการพัฒนาทางเศรษฐกิจจากความร่วมมือระหว่างประเทศที่ช่วยทำให้เกิดการขยายตัวทางการค้าต่อสินค้าเกษตรระหว่างไทยกับลาว ทั้งนี้การค้าขายสินค้าเกษตรระหว่างจังหวัดอุบลราชธานีกับแขวงจำปาสักเริ่มมาจากโครงการเกษตรพันธะสัญญา (contract farming) ดังกล่าวแล้วภายใต้กรอบความร่วมมือทางเศรษฐกิจระดับเจ้าพระยาแม่โขง หรือ ACMECS ที่เริ่มมาตั้งแต่พ.ศ. 2548 นำร่องการเปิดเสรีการค้าของอาเซียน

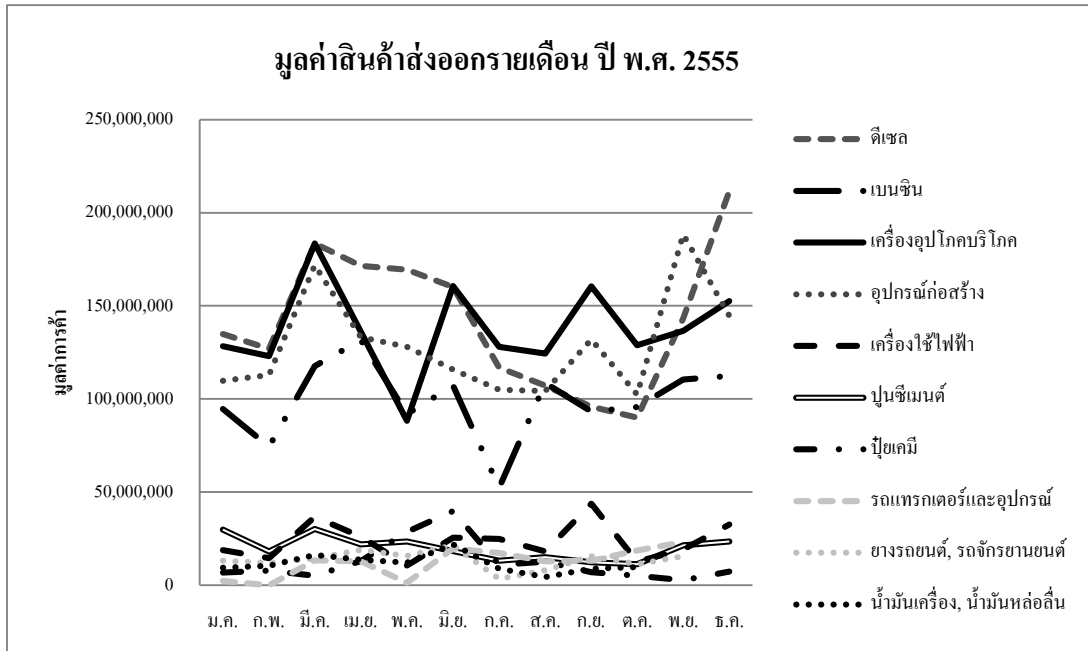
ทั้งนี้ผู้ส่งออกสินค้าเกษตร เมืองปากซอ แขวงจำปาสัก สปป.ลาว ได้ให้สัมภาษณ์การทำสื่อบันทึกข่าวเรื่อง “เปิดประตูสู่อาเซียน: กะหล่ำปลีลาว” ของสื่อมวลชนไทยว่า “ตลาดผักกะหล่ำปลีร้อยละ 85 นี้ส่งขายให้ประเทศไทย จำนวนหนึ่งอยู่ภาคอีสานตอนล่าง ส่งไปตลาดเจริญศรี ของจังหวัดอุบลราชธานี แล้วกระจายไปทั่วจังหวัดทางภาคอีสานของประเทศไทย แล้วส่งไปขายที่ตลาดไท ตลาดสี่มุมเมืองที่กรุงเทพฯ ซึ่งส่งที่ตลาดสี่มุมเมืองเฉลี่ยวันละ 100 ตัน” โดยกะหล่ำปลีปากซอส่งออก 300-400 ตันต่อวัน ไปถึงประเทศมาเลเซีย ประเทศเวียดนาม และกรุงเทพฯ การ

ขนส่งกะหล่ำปลีเป็นกิจวัตรประจำวันของเกษตรกรลาวที่แขวงจำปาสัก ทางตอนใต้ของสปป.ลาว ทุกวันจะมีรถบรรทุกมารับกะหล่ำปลีตามไร่ของชาวบ้าน ส่วนใหญ่แล้วขนส่งไปไว้ที่ด่านชายแดนช่องเม็กตั้งแต่เช้ามืด เพื่อไปถ่ายต่อให้รถบรรทุกของไทยนำไปขายตามตลาดสดต่างๆ ทั่วประเทศ ซึ่งพบว่าสินค้าทางการเกษตรจากลาวถือเป็นสินค้าที่มีความสำคัญกับการค้าที่จุดผ่านแดนช่องเม็ก เป็นสินค้าที่มีการนำเข้าตลอดปี นำเข้ามาบริโภคทั้งประเทศ ไม่เฉพาะแต่จังหวัดอุบลราชธานีที่เป็นจังหวัดด่านชายแดนเท่านั้น



รูป 3.2 สินค้านำเข้ารายเดือน ปี พ.ศ. 2555

สำหรับสินค้าส่งออกรายเดือน ในปี พ.ศ. 2555 (รูป 3.3) สามารถแบ่งออกเป็นสองกลุ่มตามมูลค่าสินค้า สินค้าที่มีมูลค่าส่งออกประเภทแรกในแต่ละเดือนมากกว่า 50 ล้านบาท ได้แก่ น้ำมันดีเซล น้ำมันเบนซิน เครื่องอุปโภคบริโภค อุปกรณ์ก่อสร้าง และเครื่องใช้ไฟฟ้า ส่วนประเภทที่สองสินค้าที่มีมูลค่าส่งออกในแต่ละเดือนน้อยกว่า 50 ล้านบาท ได้แก่ ปูนซีเมนต์ ปุ๋ยเคมี รถแทรกเตอร์และอุปกรณ์ ยางรถยนต์ และรถจักรยานยนต์ ทั้งนี้สินค้าส่งออกรายเดือนไม่มีความเกี่ยวข้องกับฤดูกาลเช่นเดียวกับสินค้าทางการเกษตร เป็นสินค้าที่มีส่งออกในทุกเดือนทั้งปี ทั้งนี้สินค้าแต่ละชนิดขึ้นอยู่กับความต้องการของผู้อุปโภคบริโภค



รูป 3.3 สินค้าส่งออกรายเดือน ปี พ.ศ. 2555

### 3.2.3 สินค้าผ่านแดน

นอกจากสินค้าส่งออกและนำเข้าระหว่างประเทศไทยกับสปป.ลาวแล้วยังมีสินค้าผ่านแดนด้วย ซึ่งการค้าผ่านแดน หมายถึง การที่ประเทศที่มีพรมแดนติดต่อกันยินยอมให้มีการขนส่งสินค้าผ่านอาณาเขตของตนเพื่อส่งออกไปประเทศที่สาม โดยไม่มีการเรียกเก็บภาษีสำหรับสินค้าที่นำผ่านแดนเข้าในอาณาเขตของตนแต่อย่างใด เพราะโดยปกติแล้วทั้งสองประเทศจะมีข้อตกลงเกี่ยวกับการดำเนินการดังกล่าว เพื่อประโยชน์ซึ่งกันและกันตามความสัมพันธ์ของแต่ละประเทศ ซึ่งการได้รับสิทธิผ่านดินแดนดังกล่าว จะต้องปฏิบัติตามระเบียบและเงื่อนไขข้อกำหนดของประเทศที่ยินยอมให้มีการนำสินค้าผ่านแดนเพื่อส่งออกไป ภายใต้กรอบขอบเขตอธิปไตยของประเทศนั้นๆ (โลจิสติกส์คอนเนอร์, 2555)

สินค้าผ่านแดนที่ผ่านแดนประเทศไทยทางด้านชายแดนช่องเม็ก มีสองประเภท ได้แก่ สินค้าผ่านแดนจากสปป.ลาวผ่านประเทศไทยไปประเทศที่สาม และสินค้าผ่านแดนจากประเทศที่สามผ่านประเทศไทยไปสปป.ลาว เมื่อพิจารณามูลค่าการค้าผ่านแดนทั้งสองประเภท (ตาราง 3.8) พบว่ามูลค่าการค้าผ่านแดนเพิ่มสูงขึ้นตามลำดับ แต่ในปี พ.ศ. 2553 มูลค่าการค้าจากประเทศที่สามผ่านประเทศไทยไปสปป.ลาวมีมูลค่าลดลงจากปีที่ผ่านมาอย่างมาก ทั้งที่ก่อนหน้านี้มีมูลค่าเพิ่มขึ้นตามลำดับ ทั้งนี้คงขึ้นอยู่กับชนิดสินค้าที่ส่งเข้ามาในปีนั้นๆ ว่าเป็นสินค้าอะไรที่ทำให้มูลค่าลดลง

ปริมาณ รวมถึงการที่สปป.ลาวมีแหล่งสินค้าใหม่จากจีนและเวียดนาม จะเห็นได้จากสินค้าที่เข้ามาวางขายที่ตลาดการค้าชายแดนวังเต่า สปป.ลาว ที่เป็นสินค้านำเข้าจากจีน เช่น กระเป๋าแบรนด์เนมเลียนแบบ อุปกรณ์อิเล็กทรอนิกส์ราคาถูก โทรศัพท์มือถือ แท็บเล็ต ฯลฯ

ตาราง 3.8 มูลค่าการค้าผ่านแดน ปี พ.ศ. 2551-2555

พ.ศ.	มูลค่าการค้าผ่านแดน ปี พ.ศ. 2551-2555 (ล้านบาท)	
	สปป.ลาว→ไทย→ประเทศที่สาม	ประเทศที่สาม→ไทย→สปป.ลาว
2551	896.65	911.30
2552	726.63	982.64
2553	834.18	496.71
2554	2,154.73	993.64
2555	2,644.84	954.79

ที่มา: ด้านศุลกากรช่องเม็ก

### (1) สินค้าจากสปป.ลาวผ่านประเทศไทยไปประเทศที่สาม

สินค้าผ่านแดนจากสปป.ลาวผ่านประเทศไทยไปประเทศที่สามในช่วงปี พ.ศ. 2551-2555 เมื่อพิจารณาจากสินค้าผ่านแดน 10 อันดับแรกในแต่ละปี (ตาราง 3.9) พบว่าสินค้าสำคัญที่มีมูลค่ามากสุดใน 4 อันดับแรกและมีมูลค่าการส่งออกทั้ง 5 ปี ได้แก่ เมล็ดกาแฟดิบ รองเท้าแตะไม้สำเร็จรูป และไม้แปรรูป ซึ่งพบว่าส่วนใหญ่เป็นสินค้าทางการเกษตรและไม้ ผลิตภัณฑ์จากไม้ และไม้แปรรูป ดังกล่าวแล้วว่าพื้นที่บริเวณสปป.ลาวมีลักษณะภูมิอากาศและภูมิประเทศที่เหมาะสมสำหรับปลูกพืชผลทางการเกษตร และโดยเฉพาะแขวงจำปาสักนั้นมีพื้นที่เกษตรกรรมคิดเป็นเป็นร้อยละ 37 ของพื้นที่แขวง และพื้นที่ป่าคิดเป็นร้อยละ 58 ของพื้นที่แขวง (แขวงจำปาสัก, 2556) เพราะฉะนั้นจึงทำให้มีสินค้าประเภทสินค้าทางการเกษตรและไม้เป็นสินค้าหลัก และรัฐบาลยังส่งเสริมการปลูกกาแฟบริเวณที่ราบสูงทุ่งเพียง ที่อยู่ใจกลางเมืองปากเซด้วย จึงเป็นเหตุผลให้เมล็ดกาแฟดิบเป็นสินค้าที่มีปริมาณและมูลค่ามากสุดของสินค้าผ่านแดนจากสปป.ลาวผ่านประเทศไทยไปยังประเทศที่สาม โดยพบว่าประเทศที่ส่งเมล็ดกาแฟดิบไปนั้น ได้แก่ ประเทศเยอรมนี โปแลนด์ และเบลเยียม ส่วนไม้แปรรูปและไม้สำเร็จรูป ส่งไปยังประเทศญี่ปุ่น มาเลเซีย เกาหลีใต้ และสหรัฐอเมริกา นอกจากนี้ยังมีรองเท้าแตะ ที่ส่งไปยังประเทศฝรั่งเศส

ตาราง 3.9 สินค้าผ่านแดนจากสปป.ลาวผ่านประเทศไทยไปประเทศที่สาม

มูลค่า (ล้านบาท)						
ที่	ชนิดสินค้า	พ.ศ. 2551	พ.ศ. 2552	พ.ศ. 2553	พ.ศ. 2554	พ.ศ. 2555
1	เมล็ดกาแฟดิบ	838.70	664.80	708.91	1,989.59	2,073.14
2	รองเท้าแตะ	17.82	22.32	17.70	16.70	10.44
3	ไม้สำเร็จรูป	17.42	15.79	31.41	15.16	52.86
4	ไม้แปรรูป	6.84	11.56	19.36	42.93	213.85
5	ลูกเรือตากแห้ง	5.56	7.07	10.90	-	-
6	เฟอร์นิเจอร์ไม้ประคูดูไม้ประคอง	-	2.41	31.41	30.82	130.79
7	กระเจียบสด	6.65	1.26	-	-	-
8	जूเถ้าอัดแห้ง	-	0.70	-	-	-
9	กาแฟสำเร็จรูป	0.34	0.51	-	-	-
10	เปลือกบง	-	0.14	-	-	-
11	ข้าวหอมลาว	-	-	15.90	-	-
12	แป้งหัวบุก	-	-	6.15	2.29	6.09
13	อุปกรณ์การแพทย์	-	-	5.33	-	-
14	ปลายข้าวหอม	-	-	2.87	-	-
15	ข้าวสาร ปลายข้าวสาร	-	-	-	49.32	76.49
16	สมุนไพร	-	-	-	4.46	15.70
17	แป้งมันสำปะหลัง	-	-	-	-	23.95
18	ยางพารา	-	-	--	-	29.73
19	เสาเครื่องเรือนเก่าไม้ประคอง	-	-	-	1.77	-
20	ไม้แดงท่อน	-	-	-	1.74	-
21	จิง	0.74	-	-	-	-
22	อุปกรณ์ไฟฟ้า	1.00	-	-	-	-
23	ไม้อัด	-	-	-	1.74	-
รวม		897.07	726.56	849.94	2,156.52	2,633.04

ที่มา: ศุลกากรช่องเม็ก (- หมายถึง ไม่ปรากฏมูลค่าการค้าในปีนั้น )

หมายเหตุ: ไม่ได้เรียงลำดับตามมูลค่าสินค้า

ในแต่ละปีมีประเภทสินค้าผ่านแดนจากสปป.ลาวผ่านประเทศไทยไปประเทศที่สามที่แตกต่างกันไป (ตาราง 3.10) เช่น กระเจียบสด ข้าวหอมลาว แป้งหัวบุก ข้าวสาร สมุนไพร ยางพารา แป้งมันสำปะหลัง เป็นต้น ขึ้นอยู่กับผลผลิตที่ได้ในแต่ละปีว่ามีมากน้อยเพียงใด เนื่องจากผลผลิต



ทางการเกษตรขึ้นอยู่กับสภาพดินฟ้าอากาศ และนอกจากนี้ยังขึ้นอยู่กับกำลังซื้อสินค้าของประเทศที่สามด้วย แต่มูลค่าสินค้าอันดับต้นๆ ยังเป็นกาแฟ ไม้แปรรูป ไม้สำเร็จรูป และรองเท้าแตะ

## (2) สินค้าผ่านแดนจากประเทศที่สามผ่านประเทศไทยไปยังสปป.ลาว

สินค้าผ่านแดนจากประเทศที่สามผ่านประเทศไทยไปสปป.ลาวในช่วงปี พ.ศ. 2551-2555 (ตาราง 3.10) เมื่อพิจารณาจากสินค้าผ่านแดน 10 อันดับแรกในแต่ละปี พบว่าสินค้าที่ผ่านแดนทั้ง 5 ปี มีเพียงชนิดเดียว คือ ข้าวมอลต์ ซึ่งนำเข้าจากประเทศจีน มีมูลค่าสินค้าเพิ่มขึ้นและลดลงสลับกันไปมาในแต่ละปี ไม่น่าแน่นอน ต่อมาเป็นอุปกรณ์ไฟฟ้าที่เป็นสินค้าผ่านแดนทุกปี ยกเว้นปี พ.ศ. 2555 ซึ่งมูลค่าของสินค้าประเภทอุปกรณ์ไฟฟ้าที่นำเข้านี้มีมูลค่ามากกว่าข้าวมอลต์ จึงไม่สามารถเปรียบเทียบมูลค่ากันได้ เนื่องจากสินค้าแต่ละชนิดมีลักษณะแตกต่างกัน ทั้งนี้พบว่าสินค้าผ่านแดนจากประเทศที่สามผ่านประเทศไทยไปยังสปป.ลาวนั้นในแต่ละปีจะแตกต่างกัน ซึ่งขึ้นอยู่กับความต้องการของประเทศขณะนั้นว่าต้องการใช้สินค้าประเภทใด

เมื่อพิจารณาทั้งสินค้านำเข้าและส่งออก มูลค่าการค้า ประเภทสินค้า สินค้าผ่านแดนทั้งจากสปป.ลาวผ่านประเทศไทยไปประเทศที่สามและประเทศที่สามผ่านประเทศไทยไปสปป.ลาว พบว่าการค้าระหว่างประเทศบริเวณจุดผ่านแดนนี้มีมูลค่าสูงถึงระดับหลายพันล้านบาท ถือว่าเป็นจุดผ่านแดนหนึ่งที่มีความสำคัญต่อการค้าระหว่างประเทศ ต่อไปจะกล่าวถึงการค้าชายแดนในระดับท้องถิ่นที่เป็นตลาดการค้าชายแดนช่องเม็ก ซึ่งแตกต่างกับการค้าระหว่างประเทศ แต่มีความสำคัญต่อพื้นที่ชายแดนและคนที่อาศัยอยู่บริเวณชายแดนช่องเม็ก

### 3.3 ลักษณะการค้าบริเวณพื้นที่ชายแดนช่องเม็ก

ข้อมูลการค้าชายแดนช่องเม็กได้จากการลงสำรวจและเก็บข้อมูลในพื้นที่ระหว่างเดือนกันยายน-เดือนตุลาคม พ.ศ. 2555 ได้แก่ ข้อมูลจากผู้ประกอบการค้า ผู้ซื้อสินค้า ประเภทสินค้า และลักษณะพื้นที่ร้านค้า ตลาดการค้าชายแดนช่องเม็กเป็นตลาดการค้าที่เปิดจำหน่ายสินค้าในทุกวัน มีทั้งร้านค้าประจำหรือร้านค้าถาวร ร้านค้าชั่วคราว ทั้งแบบแผงลอย และแบบที่วางสินค้าขายกับพื้น ซึ่งขึ้นอยู่กับประเภทสินค้าที่พ่อค้าแม่ค้าจำหน่าย พื้นที่การค้าชายแดนช่องเม็กนี้ตั้งอยู่ใกล้กับด่านตรวจคนเข้าเมืองช่องเม็ก ห่างออกมาจากเส้นเขตแดนระหว่างประเทศประมาณ 100 เมตร การศึกษาตลาดการค้าชายแดนช่องเม็ก แบ่งการศึกษาออกเป็นดังนี้

ตาราง 3.10 สินค้าผ่านแดนจากประเทศที่สามผ่านประเทศไทยไปสปป.ลาว

มูลค่าสินค้า (ล้านบาท)						
ที่	ชนิดสินค้า	พ.ศ. 2551	พ.ศ. 2552	พ.ศ. 2553	พ.ศ. 2554	พ.ศ. 2555
1	ข้าวมอลท์	41.98	81.04	58.94	64.03	94.27
2	อุปกรณ์ไฟฟ้า (เสาไฟฟ้า หม้อแปลงไฟฟ้า)	161.76	365.23	201.79	67.20	-
3	ถั่วเซรามิก	7.81	-	-	40.45	21.07
4	กาแฟสำเร็จรูป	17.54	-	2.22	-	37.13
5	อุปกรณ์การแพทย์	-	-	7.95	-	32.05
6	แผ่นตะแกรงพลาสติก พลาสติกพลาสติก	-	-	1.82	-	32.05
7	เครื่องยนต์อะไหล่รถ รถยนต์เก่าใช้แล้ว	-	-	-	59.34	-
8	เครื่องอบเมล็ดกาแฟ	-	-	-	41.63	-
รวม		229.09	446.27	272.72	272.63	216.57

ที่มา: ศูนย์การช่องเม็ก (- หมายถึง ไม่ปรากฏมูลค่าการค้าในปีนั้นๆ)

หมายเหตุ: ไม่ได้เรียงลำดับตามมูลค่าสินค้า

### 3.3.1 ผู้ประกอบการค้า

ผู้ประกอบการค้าหรือพ่อค้าแม่ค้าที่ค้าขายบริเวณตลาดชายแดนช่องเม็กมีลักษณะแตกต่างกัน ขึ้นอยู่กับชนิดสินค้าที่ทำการค้าขาย กลุ่มแรกเป็นผู้ประกอบการคนไทย ที่เป็นเจ้าของร้านค้าถาวร ซึ่งร้านค้าก็เป็นที่อยู่อาศัยด้วย เป็นกลุ่มผู้ประกอบการค้าที่พบมากที่สุด ส่วนใหญ่ค้าขายเสื้อผ้า สินค้าอุปโภคบริโภค กลุ่มที่สองเป็นผู้ประกอบการคนไทยที่เป็นพ่อค้าคนกลาง มารับซื้อสินค้าที่คนลาวนำมาขาย แล้วนำสินค้าไปขายต่อให้กับพ่อค้าแม่ค้ายังตลาดในตัวอำเภอพิบูลมังสาหาร และอำเภอวารินชำราบ จังหวัดอุบลราชธานีต่อไป กลุ่มที่สามเป็นพ่อค้าแม่ค้าคนลาว ซึ่งเป็นกลุ่มผู้ประกอบการที่บรอลงมาจากผู้ประกอบการไทย มีร้านค้าชั่วคราว เช่น แผงลอยหรือวางขายสินค้ากับพื้น เป็นต้น โดยมากข้ามฝั่งเข้ามาค้าขายสินค้าที่ตลาดชายแดนช่องเม็ก มาเข้าเย็นกลับ สินค้าที่นำขายเป็นสินค้าเกษตรกรรม และของป่า พืชสมุนไพร กลุ่มที่สี่เป็นคนเวียดนาม เป็นกลุ่มผู้ประกอบการรายใหม่ที่เพิ่งเข้ามาได้ไม่นาน พบในขณะที่ลงสำรวจหนึ่งราย เป็นแม่ค้าชาวเวียดนามที่นำสินค้าพวกกำไล แหวน และกระเป๋าจากเวียดนามเข้ามาวางขายเป็นแผงชั่วคราว และกลุ่มสุดท้ายเป็นผู้ประกอบการคนจีน ซึ่งยังไม่พบในตลาดการค้าชายแดนช่องเม็ก แต่พบในตลาดวังเต่า ซึ่งเป็นตลาดการค้าชายแดนทางฝั่งสปป.ลาว ที่อยู่ตรงข้ามกับตลาดการค้าชายแดนช่องเม็ก

สินค้าที่พ่อค้าแม่ค้าชาวจีนนำมาขายนั้นเป็นสินค้าพวกกระเป๋าแบรนด์เนมเลียนแบบ อุปกรณ์อิเล็กทรอนิกส์ โทรศัพท์มือถือ เครื่องใช้ไฟฟ้า นาฬิกา ฯลฯ เป็นสินค้านำเข้ามาจากประเทศจีน ซึ่งเป็นสินค้านำเข้าราคาถูก แต่ไม่ค่อยมีคุณภาพ ใช้ได้ไม่นาน ซึ่งส่วนใหญ่ลูกค้าคนไทยและนักท่องเที่ยวนิยมเข้าไปซื้อที่ตลาดวังเต่า เมืองโพนทอง แขวงจำปาสัก สปป.ลาว เมื่อเปรียบเทียบสัดส่วนของผู้ประกอบการที่ตลาดการค้าชายแดนช่องเม็กพบว่าเป็นคนไทยร้อยละ 90 คนลาวร้อยละ 9 และอีกร้อยละ 1 เป็นคนเวียดนาม สำหรับสัดส่วนของประเภทร้านค้าที่พบว่ามีร้านค้าถาวรร้อยละ 80 ร้านค้าชั่วคราวร้อยละ 15 และร้านค้าที่เป็นแผงลอยอีกร้อยละ 5

จากการสำรวจบริเวณตลาดชายแดนช่องเม็กสามารถพบสินค้าในร้านค้าประเภทถาวร (ตาราง 3.11) ประกอบด้วย ร้านเสื้อผ้า มีจำนวนมากที่สุด รองลงมาคือร้านอาหารตามสั่งและร้านขายสินค้าอุปโภคบริโภค โดยพบว่าร้านค้าประเภทนี้เป็นร้านค้าที่อยู่ในอาคารพาณิชย์ ที่การเคหะแห่งชาติสร้างขึ้น มีลักษณะถาวร และเป็นที่อยู่อาศัยด้วย บริเวณชั้นบนอยู่อาศัย ส่วนชั้นล่างประกอบการค้า นอกจากนี้ร้านค้าเหล่านี้แล้วยังมีร้านค้าประเภทบริการที่ผู้ศึกษาแยกออกมา (ตาราง 3.12) เช่น ร้านเสริมสวย คลินิก ธนาคาร ร้านถ่ายเอกสาร ฯลฯ ร้านค้าที่เกิดขึ้นบริเวณตลาดชายแดนช่องเม็กนี้เกิดจากความต้องการของผู้ซื้อสินค้าหรือผู้บริโภค ตัวอย่างเช่น สินค้าเสื้อผ้าเป็นสินค้าที่คนลาวต้องการมากจึงข้ามฝั่งมาซื้อบ่อย ทำให้มีร้านขายเสื้อผ้ามากที่สุด รองลงมาเป็นสินค้าอุปโภคบริโภค เช่น น้ำปลา กะปิ บะหมี่กึ่งสำเร็จรูป ขนมน้ำอัดลม ปลากระป๋อง นม น้ำตาล ผงซักฟอก น้ำยาปรับผ้านุ่ม เครื่องดื่ม ฯลฯ เป็นสินค้านำเข้าในชีวิตประจำวัน คนลาวนิยมเข้ามาซื้อสินค้าประเภทนี้กลับไปใช้ มีข้อสังเกตว่าประเภทร้านค้าที่พบบริเวณตลาดการค้าชายแดนช่องเม็กเป็นสินค้าที่สามารถพบได้ตามตลาดทั่วไปในประเทศ โดยมีแหล่งผลิตมาจากประตูน้ำ หรือโบ้เบ้ จึงไม่จูงใจให้นักท่องเที่ยวคนไทยที่มีกำลังซื้อและรสนิยมที่แตกต่างจากคนในพื้นที่ชายแดนสนใจซื้อสินค้าเหล่านี้ ส่วนใหญ่สินค้านี้กล่าวว่ามีลูกค้าเป็นคนลาว และคนไทยบางส่วนในพื้นที่เท่านั้น

นอกจากร้านค้าประเภทถาวรและร้านบริการที่พบบริเวณตลาดชายแดนช่องเม็กที่กล่าวไปแล้วนั้น ยังมีร้านค้าประเภทชั่วคราวที่มีจำนวนไม่แน่นอน จากการสังเกตพบว่าในแต่ละวันพ่อค้าแม่ค้าที่มาค้าขายมีจำนวนไม่เท่ากัน ขึ้นอยู่กับประเภทสินค้าที่หาได้ในแต่ละวันหรือแต่ละฤดูกาล เนื่องจากเป็นสินค้าทางการเกษตร และของป่า

ตาราง 3.11 ร้านค้าประเภทถาวร

ร้านค้า	จำนวน
1. อาหารตามสั่ง	8
2. เสื้อผ้าสำเร็จรูปจากกรุงเทพฯ	18
3. ร้านค้าสะดวกซื้อ 7-11	1
4. โทรศัพท์มือถือและอุปกรณ์	4
5. อุปกรณ์ก่อสร้าง	3
6. ร้านขายของที่ระลึก	2
7. สินค้าเกษตร	2
8. กระเป๋า รองเท้า	4
9. สังฆทาน	1
10. อุปกรณ์บริโภค	8
11. ร้านขายยา	2
<b>รวม</b>	<b>53</b>

ตาราง 3.12 ร้านบริการ

ประเภทบริการ	จำนวน
1. เสริมสวย	3
2. นำเที่ยว	5
3. คลินิก	2
4. ธนาคาร	2
5. ตู้กดเงินอัตโนมัติ	4
6. ซ่อมรถ	3
7. ถ่ายเอกสาร	6
<b>รวม</b>	<b>25</b>

จากแบบสอบถาม และการสัมภาษณ์เกี่ยวกับผู้ประกอบการค้าบริเวณตลาดการค้าชายแดนช่องเม็ก ด้านข้อมูลทั่วไปพบว่าผู้ประกอบการค้าส่วนใหญ่เป็นเพศหญิง มีอายุอยู่ในช่วง 41-60 ปี มีรายได้เฉลี่ยต่อเดือน 5,000-10,000 บาท ภูมิลำเนาเป็นคนในจังหวัดอุบลราชธานี ส่วน

ใหญ่มาทำการค้าในเวลา 1-5 ปี และการประกอบกิจการที่พบมากที่สุด คือ สินค้าอุปโภคบริโภค และเสื้อผ้า จากข้อมูลทั่วไปก็ทำให้ทราบเกี่ยวกับผู้ประกอบการค้าที่เป็นข้อมูลพื้นฐาน โดยพบว่าผู้ประกอบการค้าส่วนใหญ่ที่ตลาดการค้าชายแดนช่องเม็กนั้นเป็นคนในจังหวัดอุบลราชธานี ไม่ได้เป็นคนที่มาจากท้องถิ่น มาประกอบการค้าในช่วงไม่ถึงสิบปีซึ่งก็สัมพันธ์กับการย้ายถิ่นของประชากรที่คงที่ เนื่องมาจากการที่ผู้ประกอบการค้าเปลี่ยนมาเป็นคนในท้องถิ่น ซึ่งต่างกับในช่วงแรกที่ตลาดการค้าชายแดนช่องเม็กเจริญเติบโต มีมูลค่าการค้าสูง และมีรายได้มากในระยเวลานั้น พบคนต่างถิ่นย้ายเข้ามาประกอบการค้าเป็นจำนวนมาก

จากข้อมูลเกี่ยวกับการค้าของผู้ประกอบการค้านั้นพบว่าช่วงวันที่มียอดขายมากที่สุด คือ วันหยุดนักขัตฤกษ์ ซึ่งเป็นวันที่ผู้ซื้อสินค้าหยุดจากการทำหน้าที่การทำงาน แล้วมีเวลามาซื้อสินค้า และมีลูกค้าเข้ามาซื้อสินค้ามากกว่าวันอื่นๆ ส่วนช่วงเวลาที่ลูกค้ามากที่สุด คือ ช่วงบ่าย ส่วนช่วงที่ไม่ค่อยมีลูกค้า คือ ตอนเช้า ซึ่งเป็นเวลาที่ผู้ซื้อสินค้าส่วนใหญ่มาจากนอกพื้นที่ยังเดินทางมาไม่ถึง เพราะยังเช้ามาก ยกเว้นตลาดสดที่ขายสินค้าประเภทอาหารทั้งในช่วงเช้าและเย็นให้กับคนในพื้นที่ ในการชำระเงินนั้นทั้งคนไทยและคนลาวใช้เงินบาททั้งหมด สำหรับการขนส่งสินค้ามี 3 รูปแบบ คือ แบบแรกพ่อค้าแม่ค้าซื้อสินค้ามาจำหน่ายเอง เป็นประเภทที่มีมากที่สุด ส่วนใหญ่เป็นสินค้าประเภทเสื้อผ้า ที่ซื้อจากตลาดโบ๊เบ๊ ประตูน้ำ สำเพ็ง กรุงเทพฯ เสื้อผ้ามือสองซื้อมาจากตลาดโรงเกลือ จังหวัดสระแก้ว การซื้อสินค้าอาทิตย์ละครั้ง หรือเดือนละครั้ง ซึ่งขึ้นอยู่กับความต้องการสินค้าในช่วงเวลานั้นๆ ของผู้ซื้อสินค้า แบบที่สองพ่อค้าคนกลางนำสินค้ามาให้พ่อค้ารายย่อยที่ตลาดชายแดนช่องเม็ก ไร่รถหกล้อบรรทุกเสื้อผ้ามาขายทุกวันอาทิตย์ สินค้าส่วนใหญ่เป็นเสื้อผ้าวัยรุ่น เสื้อผ้าเด็ก เสื้อผ้าผู้ใหญ่ ชุดชั้นใน เป็นต้น และแบบสุดท้ายซึ่งพบจำนวนน้อยที่สุด เป็นสินค้าที่พ่อค้าแม่ค้าคนลาวนำเข้ามาขายที่ตลาดชายแดนช่องเม็ก เช่น ของป่า เห็ด หน่อไม้ กบ เขียด สมุนไพร เป็นต้น

### 3.3.2 ผู้ซื้อสินค้า

ผู้ซื้อสินค้าบริเวณตลาดชายแดนช่องเม็กส่วนใหญ่เป็นคนที่อยู่ในบริเวณพื้นที่ใกล้เคียง ประกอบด้วย ผู้ที่อาศัยอยู่บริเวณตลาดชายแดน ผู้ที่ทำงานอยู่บริเวณด่านชายแดน ส่วนคนลาวที่ข้ามฝั่งชายแดนมาซื้อสินค้าอุปโภคบริโภค รวมถึงพ่อค้าแม่ค้าคนลาวที่นำสินค้ามาขาย หลังจากนั้นก็ซื้อสินค้าฝั่งช่องเม็กกลับไปด้วย ส่วนผู้ซื้อสินค้าที่ตลาดช่องเม็กเป็นนักท่องเที่ยวถือว่ามียาจำนวนน้อย แต่เกือบทั้งหมดนิยมไปซื้อสินค้าที่ตลาดวังเต่า เมืองโพนทอง แขวงจำปาสัก สปป.ลาว เพราะมีร้านค้าปลอดภาษี ที่มีสินค้านำเข้าจากต่างประเทศ เช่น น้ำหอม ซ็อก โกลด์ บุหรี่ สุรา เป็นต้น รวมทั้งสินค้าเลียนแบบแบรนด์ที่มีชื่อเสียงและราคาถูก เช่น กระเป๋า เสื้อผ้า นาฬิกา โทรศัพท์ เป็น

ต้น ที่ผลิตและนำเข้ามาจากประเทศจีน ส่วนสินค้าที่เป็นของสปป.ลาว เช่น ผ้าจีน อาหารป่า สินค้าทางการเกษตร ยาสมุนไพร ฯลฯ

จากแบบสัมภาษณ์ผู้ประกอบการค้าบริเวณตลาดการค้าชายแดนช่องเม็ก พบว่ากลุ่มผู้ซื้อสินค้าที่มีสัดส่วนมากที่สุด (ร้อยละ 44) คือ คนในพื้นที่ฝั่งประเทศไทย เพราะสินค้าในตลาดเป็นสินค้าอุปโภคบริโภค จำเป็นต่อชีวิตประจำวัน มีความสะดวกในการซื้อ ไม่มีอุปสรรคด้านการเดินทาง หรือความยุ่งยากข้ามด่านชายแดนมาอย่างคนลาว ที่ต้องมีเอกสารการข้ามด่านชายแดนถึงจะสามารถเข้ามาซื้อสินค้าฝั่งไทยได้ ผู้ซื้อสินค้าที่มีสัดส่วนรองลงมา (ร้อยละ 24) คือ คนลาวที่เข้ามาซื้อสินค้า อุปโภคบริโภค เช่น อาหารแห้ง อาหารสด น้ำปลา น้ำตาล ขนมนม สมุนไพร ยาสมุนไพร ฯลฯ นอกจากนี้ที่เป็นข้าวของเครื่องใช้ เช่น ที่นอน ผ้าห่ม หมอน เสื้อผ้า รองเท้า กระเป๋า เป็นต้น แม้ว่าที่ตลาดชายแดนวังเต่า สปป.ลาว จะมีสินค้าประเภทเสื้อผ้า รองเท้า กระเป๋า ที่เป็นสินค้าจีนจำหน่ายอยู่แล้ว แต่สินค้ามีคุณภาพการใช้งานได้ไม่นานทำให้คนลาวยังนิยมซื้อสินค้าจากไทย ที่ตลาดชายแดนช่องเม็กจึงมีร้านจำหน่ายเสื้อผ้าเป็นจำนวนมากที่สุดถึง 18 ร้าน และร้านจำหน่ายสินค้าอุปโภคบริโภค 8 ร้าน (ตาราง 3.11) ส่วนนักท่องเที่ยวไม่ได้ซื้อสินค้านัก เนื่องจากเป็นนักท่องเที่ยวที่ผ่านด่านโดยไม่ได้หยุดแวะพักที่ตลาดชายแดนฝั่งประเทศไทยก่อน ไปเที่ยวยังแขวงจำปาสัก สปป.ลาว ที่มีแหล่งท่องเที่ยวที่สำคัญอย่างปราสาทหินวัดพู น้ำตกหลี่ผี น้ำตกคอนพะเพ็ง น้ำตกตาดฟาน ฯลฯ การหยุดที่ด่านชายแดนเป็นจุดแวะชั่วคราวเพื่อทำเอกสารผ่านแดนเพื่อไปท่องเที่ยวยังลาวได้เท่านั้น ทำให้รายได้จากนักท่องเที่ยวจึงไม่มีผลมากนักในมูลค่าการค้าบริเวณตลาดชายแดนช่องเม็ก

### 3.3.3 ประเภทสินค้า

ข้อมูลจากแบบสอบถาม การสัมภาษณ์ และการลงสำรวจสินค้าแสดงให้เห็นว่าบริเวณตลาดนัดชายแดนช่องเม็กมีสินค้าหลากหลายประเภท ที่จัดกลุ่มได้เป็น 10 ประเภท (ตาราง 3.13) สามารถบอกแหล่งที่มาของสินค้า และจุดปลายทางสินค้า โดยสินค้าเหล่านี้พบปริมาณขายในช่วงเวลาที่ต่างกัน เนื่องจากส่วนใหญ่เป็นสินค้าเกษตร

จากตาราง 3.13 เมื่อจำแนกตามแหล่งที่มาของสินค้า สามารถแบ่งออกได้อีกเป็นสองแบบ แบบแรกคือสินค้าที่มีจุดเริ่มต้นที่ช่องเม็ก (คนลาวนำมาขาย) นั่นคือเป็นสินค้าที่ผู้มาซื้อจากช่องเม็ก เป็นสินค้าในท้องถิ่น คือสินค้าเกษตรและของป่า ที่มีพ่อค้าคนกลางมาซื้อไปขายต่อ โดยมีปลายทางที่ตลาดอำเภอพิบูลมังสาหาร และตลาดวารินเจริญศรี จังหวัดอุบลราชธานี และแบบที่สองเป็นสินค้าที่รับมาจากช่องเม็ก นั่นคือเป็นสินค้าที่วางขายในตลาดชายแดนช่องเม็ก แหล่งต้นทางของสินค้านี้มาจากหลากหลายที่ เช่น สกลนคร นครพนม กรุงเทพฯ อำเภอเมืองอุบลราชธานี

จังหวัดอุบลราชธานี เป็นต้น เป็นสินค้าที่มีทั้งพ่อค้าคนกลางเอามาขายให้กับพ่อค้าแม่ค้าที่ตลาดชายแดนช่องเม็กอีกที และเป็นสินค้าที่พ่อค้าแม่ค้าที่ตลาดชายแดนช่องเม็กไปซื้อจากจุดเริ่มต้นมาขายเองที่ตลาดชายแดนช่องเม็ก เมื่อพิจารณาสินค้าทั้ง 10 ประเภท พบว่าเป็นสินค้าที่ตอบสนองความต้องการของคนทั้งสองประเทศ คนไทยต้องการสินค้าเกษตร ของป่าจากสปป.ลาว ส่วนคนลาวต้องการสินค้าอุปโภคบริโภค อาหาร เสื้อผ้าสำเร็จรูป รองเท้า กระเป๋า เครื่องใช้ไฟฟ้า และอุปกรณ์ก่อสร้างจากไทย ถึงแม้ว่าสินค้าแต่ละประเภทรุ่นเป็นสินค้าที่ตอบสนองความต้องการของคนทั้งสองประเทศ เป็นการค้าขายในระดับพื้นที่ชายแดน เพราะสินค้านี้ดังกล่าวไม่ตรงกับความต้องการของนักท่องเที่ยว

ตาราง 3.13 ประเภทสินค้า จุดเริ่มต้น และปลายทาง

ประเภทสินค้า	จุดเริ่มต้น	ปลายทาง
1. สินค้าเกษตร	ช่องเม็ก สปป.ลาว	ตลาด อ.พิบูลมังสาหาร
2. สิ่งทอ	สกลนคร นครพนม	ช่องเม็ก
3. เสื้อผ้าสำเร็จรูป	กรุงเทพฯ	ช่องเม็ก
4. รองเท้า กระเป๋า	กรุงเทพฯ	ช่องเม็ก
5. โทรศัพท์มือถือ	กรุงเทพฯ	ช่องเม็ก
6. อุปโภคบริโภค	อ.วารินชำราบ จ.อุบลราชธานี	ช่องเม็ก
7. เครื่องใช้ไฟฟ้า	จ.อุบลราชธานี	ช่องเม็ก
8. อุปกรณ์ก่อสร้าง	อ.เมืองอุบลราชธานี จ.อุบลราชธานี	ช่องเม็ก
9. อาหารสด ผักผลไม้	ตลาดวารินเจริญศรี จ.อุบลราชธานี	ช่องเม็ก
10. ของป่า (เห็ด หน่อไม้ กบ เขียด)	ช่องเม็ก สปป.ลาว	ตลาด อ.พิบูลฯ ตลาดวารินเจริญศรี จ.อุบลฯ

หากจำแนกสินค้าในท้องถิ่นออกตามฤดูกาล (ตาราง 3.14) ได้แก่ 1) ฤดูหนาว (เดือนพฤศจิกายน-เดือนกุมภาพันธ์) 2) ฤดูร้อน (เดือนมีนาคม-เดือนพฤษภาคม) และ 3) ฤดูฝน (เดือนมิถุนายน-เดือนตุลาคม) พบสินค้าในแต่ละฤดูกาลเป็นสินค้าทางการเกษตรและของป่าที่แตกต่างกัน เช่น มันเทศ พักทอง แดงไทย ผักหวานป่า เห็ดโคน หน่อไม้ กบ ฯลฯ ซึ่งสินค้าท้องถิ่นนี้ส่วนใหญ่เป็นสินค้าที่มาจากฝั่งลาว โดยแม่ค้าลาวนำมาขายให้กับผู้บริโภคคนไทยและพ่อค้าแม่ค้าคนกลางที่ตลาดชายแดนช่องเม็ก โดยเฉพาะของป่า เช่น เห็ดโคน และเห็ดเผาะ ซึ่งเป็นสินค้าที่ต้องการของคนไทยและนิยมนบริโภค ยิ่งในปัจจุบันทางฝั่งไทยหาได้น้อยลง เพราะความอุดมสมบูรณ์ของทรัพยากร

ทางธรรมชาติลดลง ส่วนทางฝั่งลาวยังมีป่าไม้และพื้นที่ป่าที่มีความอุดมสมบูรณ์ก็ทำให้ของป่ายังมีปริมาณมาก ซึ่งสามารถไปเก็บหาได้ตามป่าและนำมาขายให้กับคนไทย แม้ว่าราคาของป่า เช่น เห็ดโคน และเห็ดเผาะ มีราคาที่สูงมากถึงกิโลกรัมละ 280-300 บาท ทั้งนี้ก็ขึ้นอยู่กับความต้องการราคา ระหว่างผู้ซื้อและผู้ขาย

ตาราง 3.14 ปฏิทินสินค้าท้องถิ่นตลาดชายแดนช่องเม็ก

ฤดูกาล	สินค้า
1. ฤดูหนาว (พ.ย.-ก.พ.)	ดอกกระเจียว ผักหวานป่า ข้าวโพด และผักแม้ว
2. ฤดูร้อน (มี.ค.-พ.ค.)	ไข่มดแดง แมงจิ้งจก เห็บ หน่อไม้ กุ้งก่า เห็ดโคน (เห็ดปลวก) ดอกกระเจียว กบ ผักหวานป่า และเห็ดเผาะ
3. ฤดูฝน (มิ.ย.-ต.ค.)	ผักทอง แดงไทย ถั่วต้ม กบ ดอกกระเจียว หน่อไม้ ผักแม้ว กล้วยน้ำว่า มันเทศ มะขามป้อม ลูกสมอ เม็ดบัว มันเทียน ลูกหว่า (ผลไม้ตระกูล เบอร์รี่) และเห็ดละโงก

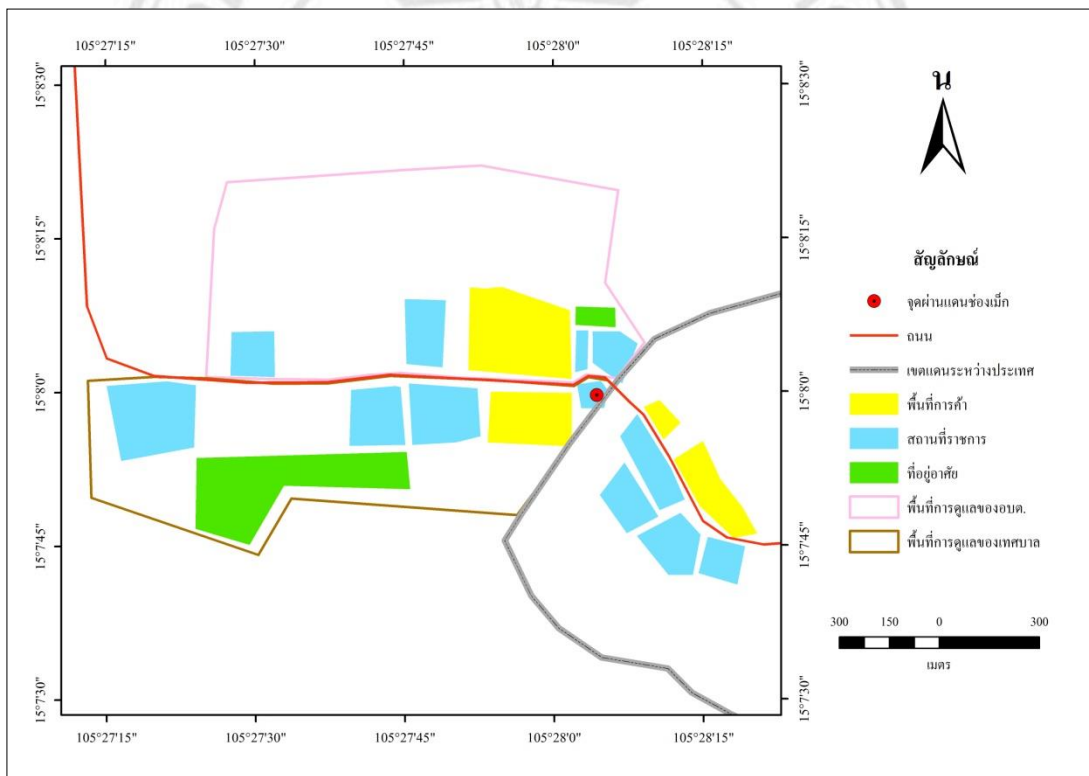
ตลาดการค้าชายแดนช่องเม็ก นอกจากมีสินค้าทั่วไปที่เป็นสินค้าหลักๆ เช่น เสื้อผ้า สินค้าอุปโภคบริโภค รองเท้า กระเป๋า ฯลฯ แล้วยังมีสินค้าที่สะท้อนลักษณะของตลาดการค้าชายแดน คือ สินค้าที่อีกประเทศหนึ่งไม่มี อาทิ ของป่า ที่มีขายตามฤดูกาลดังที่ได้กล่าวในตาราง 3.14 ปฏิทินสินค้าท้องถิ่นตลาดชายแดนช่องเม็ก เป็นสินค้าที่พ่อค้าแม่ค้านำมาจากฝั่งลาว ซึ่งเป็นสินค้าที่เป็นที่ต้องการของผู้บริโภคคนไทย จนกระทั่งทำให้เกิดพ่อค้าคนกลางที่มารับซื้อของป่าเหล่านี้ไปขายต่อให้กับพ่อค้าแม่ค้าในตัวอำเภอพิบูลมังสาหาร จังหวัดอุบลราชธานี

นอกจากนี้บริเวณตลาดการค้าชายแดนช่องเม็กยังมีการค้าขายสินค้าที่ผิดกฎหมาย เช่น กล้วยไม้ บุหรี่ สุรา งาม้าง ซิซิลิเมดิซิทธิ นก สัตว์ป่าที่นำไปประกอบเป็นอาหาร เป็นต้น ซึ่งมีการลักลอบค้าขายบ้าง แต่พบไม่มากนัก เพราะมีตำรวจตรวจคนเข้าเมืองทำหน้าที่ที่ด่านตรวจคนเข้าเมืองเวลาคนเดินผ่านเข้า-ออกด่านชายแดน ทำให้ประชาชนหลีกเลี่ยงและไม่กล้าเสี่ยงในการทำผิดกฎหมายมากนัก



### 3.3.4 ลักษณะพื้นที่ทางการค้า

พื้นที่ทางการค้าบริเวณตลาดชายแดนช่องเม็ก (รูป 3.4) แบ่งออกเป็นสองส่วน คือ ฝั่งเหนือถนนทางหลวงแผ่นดินหมายเลข 217 และฝั่งใต้ถนนทางหลวงแผ่นดินหมายเลข 217 ฝั่งเหนือถนนเป็นพื้นที่การดูแลขององค์การบริหารส่วนตำบลช่องเม็ก ส่วนฝั่งใต้ถนนหลวงแผ่นดินหมายเลข 217 เป็นพื้นที่รับผิดชอบของเทศบาลตำบลช่องเม็ก พื้นที่ทางการค้าบริเวณตลาดชายแดนช่องเม็กอยู่ใกล้กับสถานที่ราชการ ทั้งด้านศาลากลางช่องเม็ก ด้านตรวจคนเข้าเมืองช่องเม็ก องค์การบริหารส่วนตำบลช่องเม็ก เทศบาลตำบลช่องเม็ก สถานีขนส่งผู้โดยสาร เป็นต้น ซึ่งทำให้เห็นลักษณะการจัดร้านค้าที่อยู่ใกล้กับสถานที่ราชการและบริเวณหน้าด่านชายแดน



รูป 3.4 พื้นที่การค้าบริเวณตลาดชายแดนช่องเม็ก

ลักษณะร้านค้าบริเวณตลาดชายแดนช่องเม็ก แบ่งออกได้เป็น ร้านค้าถาวร และร้านค้าชั่วคราว ร้านค้าถาวรอยู่ทั้งทางทิศเหนือและทิศใต้ของถนน ส่วนร้านค้าชั่วคราวพบเกาะกลุ่มกันอยู่ในเกาะกลางถนนทางหลวงหมายเลข 217 ตรงหน้าด่านตรวจคนเข้าเมืองช่องเม็กและจะมีอยู่บริเวณด้านหน้าของร้านค้าถาวรทางด้านทิศใต้ของถนน โดยร้านค้าถาวร เป็นอาคารก่อปูนสองชั้นที่ชั้นล่างขายสินค้า ชั้นบนเป็นที่พักอาศัย บางแห่งเป็นร้านก่อปูนชั้นเดียว มีโครงสร้างมั่นคงใช้วัสดุอุปกรณ์ที่ดีในการก่อสร้าง ส่วนร้านค้าชั่วคราว เป็นร้านค้าประเภทแผงลอย วางขายกับพื้น เป็นเพียง

มีสภาพที่ไม่คงทน สามารถเคลื่อนย้ายได้ง่าย เมื่อคำนวณพื้นที่จากแผนที่ดังกล่าว พบว่าสถานที่ราชการมีพื้นที่ 160.87 ไร่ พื้นที่การค้ำมีพื้นที่ 91.17 ไร่ และที่อยู่อาศัยมีพื้นที่ 63.48 ไร่ จากลักษณะพื้นที่ทางการค้าดังกล่าวทำให้เห็นพื้นที่ร้านค้าชายแดนช่องเม็ก สถานที่ราชการ ที่อยู่อาศัย จากลักษณะของร้านค้าดังกล่าวมีความเกี่ยวข้องกับสินค้าที่ค้าขาย โดยสินค้าประเภทเสื้อผ้า กระเป๋า รองเท้า สินค้าอุปโภคบริโภค อุปกรณ์ก่อสร้าง พบตามร้านค้าถาวร (รูป 3.5 และ 3.6) ส่วนสินค้าประเภทสินค้าเกษตรสมุนไพร ของป่า พบตามร้านค้าชั่วคราว ที่วางขายบนแคร่ หรือบนโต๊ะ

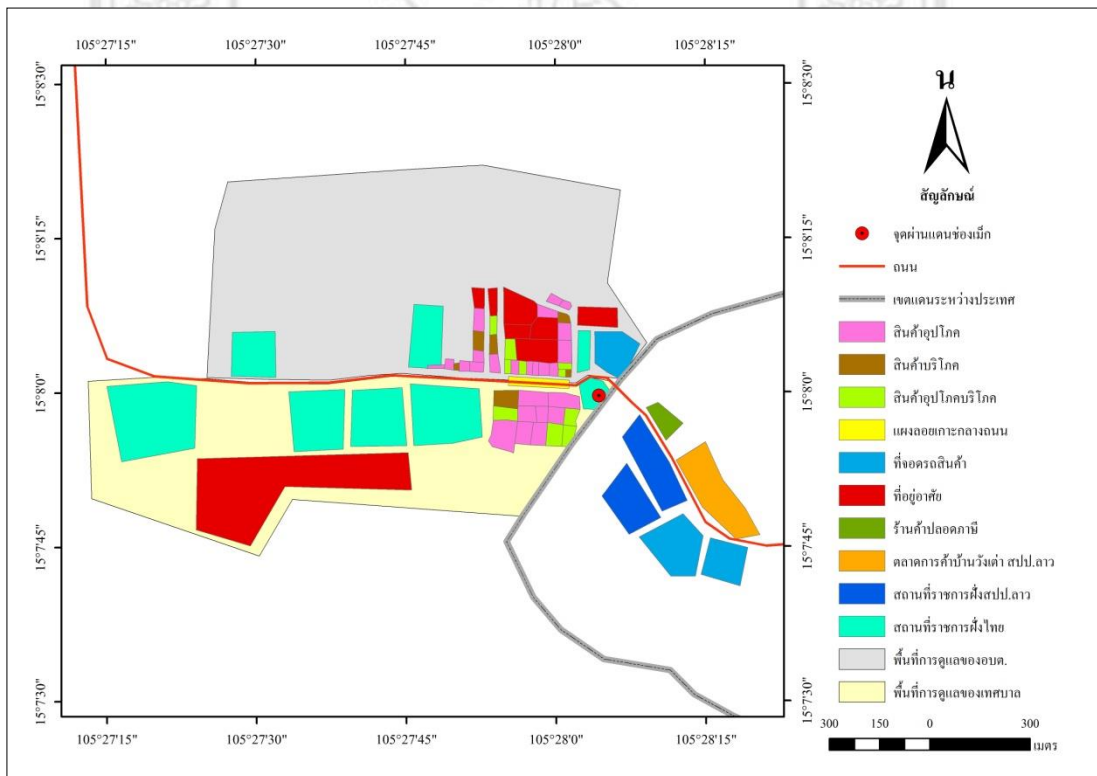


รูป 3.5 ร้านสินค้าอุปโภค ประเภทเสื้อผ้า



รูป 3.6 ร้านสินค้าอุปโภคบริโภค

จากแผนผังร้านค้า (รูป 3.7) ที่แบ่งแยกประเภทสินค้าเป็นสินค้าอุปโภค สินค้าบริโภค สินค้าอุปโภคบริโภค และร้านค้าแผงลอย สามารถแสดงการกระจายตัวของร้านค้า รวมถึงตำแหน่ง และที่ตั้งของร้านค้า โดยพบว่าร้านค้าต่างๆ เกาะกลุ่มกันอยู่บริเวณหน้าด่านชายแดนช่องเม็กมากที่สุด มีถนนคั่นกลางร้านค้าระหว่างฝั่งด้านทิศเหนือและทิศใต้ ซึ่งร้านค้าฝั่งทิศเหนือถนนเป็นพื้นที่ในความดูแลขององค์การบริหารส่วนตำบลช่องเม็ก ส่วนร้านค้าฝั่งทิศใต้ของถนนทางหลวงหมายเลข 217 เป็นพื้นที่ในความดูแลของเทศบาลตำบลช่องเม็ก นอกจากนี้บริเวณหน้าด่านชายแดนมีด่านตรวจคนเข้าเมืองช่องเม็ก (รูป 3.8) เป็นอาคารที่สร้างให้มีลักษณะคล้ายดอกบัวซึ่งเป็นสัญลักษณ์ประจำจังหวัดอุบลราชธานี มีด่านศุลกากรช่องเม็ก และสถานที่ราชการต่างๆ ทั้งทางฝั่งไทยและฝั่งสปป.ลาว ซึ่งการจัดร้านค้าก็เป็นผลมาจากการวางผังเมืองรวมช่องเม็ก ตำแหน่งที่คนเดินผ่านไปมา เพราะฉะนั้นร้านค้าส่วนใหญ่เลือกตั้งอยู่หน้าด่านชายแดน ซึ่งมีผู้คนเดินข้ามผ่านด่านชายแดนมากที่สุด โดยวางสินค้ากับพื้นที่ที่มีผ้าปู หรือวางขายบนใบตอง



รูป 3.7 ประเภทสินค้าบริเวณตลาดชายแดนช่องเม็ก



รูป 3.8 ด้านตรวจคนเข้าเมืองช่องเม็ก

### 3.4 สรุป

จากการศึกษาการค้าชายแดนบริเวณจุดผ่านแดนช่องเม็ก ตำบลช่องเม็ก อำเภอสิรินธร จังหวัดอุบลราชธานี พบว่ารูปแบบการค้าชายแดนแบ่งออกเป็น 2 รูปแบบ คือ 1) การค้าผ่านระเบียบพิธีการศุลกากรหรือการค้าในระบบ เป็นการนำเข้าและส่งออกสินค้าที่ต้องผ่านพิธีการศุลกากรตามช่องทางการค้าผ่านด่านศุลกากรช่องเม็ก โดยมีผู้ประกอบการที่จดทะเบียนนำเข้าส่งออกสินค้า ถือเป็นการค้าระหว่างประเทศ ส่วนผู้ประกอบการค้าของชายแดนในระบบนั้นไม่สามารถศึกษาได้ เพราะขาดข้อมูล ในขณะที่ผู้ประกอบการที่ทำการค้าระหว่างประเทศมีการบันทึกข้อมูลการค้าผ่านทางระบบอิเล็กทรอนิกส์ และ 2) การค้าไม่ผ่านระเบียบพิธีการศุลกากร จะมีทั้งการค้าที่ถูกกฎหมายและไม่ถูกกฎหมาย การค้าที่ถูกกฎหมายเป็นการค้าขายเล็กๆ น้อยๆ ส่วนใหญ่เป็นสินค้าอุปโภคบริโภค ของใช้ในชีวิตประจำวัน ที่บริเวณชายแดนแล้วขนสินค้าผ่านด่านตรวจคนเข้าเมืองและด่านศุลกากรที่ผ่อนปรนในเรื่องระเบียบพิธีการทางการค้าเพื่ออำนวยความสะดวกให้กับประชาชนของทั้ง 2 ประเทศ แต่ก็มีสินค้าต้องห้ามหรือสินค้าที่ผิดกฎหมายที่ห้ามขนส่งผ่านด่านชายแดน โดยการค้าไม่ผ่านระเบียบพิธีการศุลกากร ในภาพรวมตลาดการค้าชายแดนช่องเม็ก ถือเป็นการค้าในระดับท้องถิ่น เห็นได้จากลักษณะของผู้ประกอบการค้า ผู้ซื้อสินค้า ประเภทสินค้า และลักษณะร้านค้า แต่ยังคงสะท้อนลักษณะการค้าของตลาดการค้าชายแดน ส่วนการค้านอกระบบหรือการค้าที่ไม่ถูกกฎหมาย เช่น การลักลอบขนสินค้าผ่านช่องทางอื่นๆที่ไม่ใช่ช่องทางที่มีสำหรับ

ผ่านอย่างเป็นทางการไม่สามารถหาข้อมูลได้ แต่จะมีส่วนที่โยงกับปัญหาอุปสรรคการค้าชายแดนที่จะกล่าวถึงในบทที่ 4

จากมูลค่าการค้าทั้งสองรูปแบบที่กล่าวมา พบว่าการค้าระหว่างประเทศเป็นการค้าที่มีมูลค่าการค้าสูงมาก เมื่อเปรียบเทียบมูลค่าสินค้ากับแต่ละด่านชายแดนในภาคตะวันออกเฉียงเหนือพบว่าสินค้าที่ผ่านด่านศุลกากรช่องเม็กมีมูลค่าสูงเป็นอันดับสาม รองจากด่านศุลกากรหนองคาย และด่านศุลกากรมุกดาหาร ผู้ประกอบการค้าก็ทำการค้าผ่านระบบศุลกากร ซึ่งลงทะเบียนกับกรมศุลกากร เป็นระบบอิเล็กทรอนิกส์ ทำให้เกิดความสะดวกสบายกับผู้ประกอบการค้า ส่วนการค้าท้องถิ่น ซึ่งก็คือตลาดการค้าชายแดน เป็นการค้าที่ผู้ประกอบการและผู้ซื้อทำการค้าชายอยู่บริเวณชายแดน เป็นการค้าที่มีมูลค่าไม่สูงเท่าการค้าระหว่างประเทศ ส่วนใหญ่เป็นการซื้อขายสินค้าที่ใช้ในชีวิตประจำวัน เช่น สินค้าอุปโภคบริโภค เสื้อผ้า ของป่า สินค้าเกษตร ฯลฯ การพัฒนาด่านชายแดนช่องเม็กและการยกระดับให้เป็นด่านสากลจึงเป็นผลดีกับการค้าระหว่างประเทศ เพราะทำให้การขนส่งสินค้าสะดวกรวดเร็ว เนื่องจากมีระบบตรวจสอบที่ดี ใช้เวลาไม่นาน ในทางกลับกันการค้าในท้องถิ่นกลับได้รับผลในทางลบ เพราะระเบียบปฏิบัติของการเดินทางผ่านเข้าออกที่ด่านตรวจคนเข้าเมืองมีกฎเกณฑ์ที่เคร่งครัดมากขึ้น ทั้งนี้ความหลากหลายของสินค้าที่ตลาดการค้าชายแดนช่องเม็กยังมีน้อย อีกทั้งกำลังซื้อของคนในท้องถิ่นที่มีไม่มากพอเมื่อเทียบกับนักท่องเที่ยวที่เดินทางมาท่องเที่ยว แต่เนื่องจากสินค้าที่ตลาดการค้าชายแดนช่องเม็กไม่ตรงกับความต้องการของนักท่องเที่ยว เพราะเป็นสินค้าทั่วไป ไม่มีลักษณะเฉพาะและความหลากหลายพอ นักท่องเที่ยวที่เดินทางมาที่ด่านชายแดนช่องเม็กและผ่านแดนไปท่องเที่ยวในแขวงจำปาสัก ส่วนใหญ่จึงนิยมไปซื้อสินค้าที่ตลาดวังเต่า สปป.ลาว ที่มีของป่า สินค้าจากจีน ร้านค้าปลอดภาษี