

บทที่ 1

บทนำ

1.1 ที่มาและความสำคัญ

สาธารณภัย เป็นสภาพเหตุการณ์ความเสียหายที่เกิดแก่สาธารณะ มีสาเหตุเกิดจากความเปลี่ยนแปลงจากธรรมชาติ หรือเกิดจากการกระทำของมนุษย์ ส่งผลให้เกิดความสูญเสียทั้งในด้านชีวิตและทรัพย์สินของประชาชน และนำไปสู่ประเด็นปัญหาต่างๆในสังคม เช่น ความเสียหายทางด้านเศรษฐกิจ ปัญหาอาชญากรรมและการโจรกรรม รวมทั้งปัญหาด้านสิ่งแวดล้อมที่เกิดขึ้นภายหลังการเกิดสาธารณภัย จากความเสียหายภายหลังการเกิดสาธารณภัยส่งผลให้ประเด็นปัญหาดังกล่าวกลายเป็นปัญหาสำคัญ ซึ่งนอกเหนือจากสิ่งที่เกิดขึ้นกับมนุษย์แล้ว ความเสียหายที่เกิดขึ้นมีผลสืบเนื่องถึงเรื่องการพัฒนาประเทศ จากอดีตประเทศไทยประสบกับสถานการณ์ดังกล่าว อาทิ พ.ศ. 2547 สถานการณ์การเกิดคลื่นสึนามิขนาดใหญ่ บริเวณทางด้านชายฝั่งทะเลอันดามัน ส่งผลให้จังหวัดทางภาคใต้ของประเทศไทยได้รับผลกระทบ ได้แก่ พังงา กระบี่ ภูเก็ต ระนอง ตรัง และสตูล (แผนป้องกันและบรรเทาสาธารณภัยแห่งชาติ พ.ศ. 2553-2557 :182) หรือสถานการณ์อุทกภัยที่เกิดขึ้นบ่อยครั้งในประเทศไทย เป็นต้น จากสาธารณภัยที่เกิดขึ้นในทุกครั้งที่ผ่านมาก่อให้เกิดความสูญเสียทั้งที่สามารถประเมินเป็นมูลค่าความเสียหายได้และความเสียหายที่ไม่สามารถประเมินเป็นมูลค่าได้ เช่น สภาวะจิตใจของประชาชนผู้ประสบภัยพิบัติซึ่งทำให้ประเด็นปัญหาดังกล่าวมีความสำคัญ ก่อให้เกิดความตระหนักจากประชาชนทุกคน เนื่องจากผลกระทบ และความรุนแรงที่เกิดขึ้น

สาธารณภัยที่เกิดขึ้นในประเทศไทยส่วนใหญ่เป็นภัยพิบัติทางธรรมชาติ (Natural Disaster) ซึ่งมีสาเหตุเกิดจากความเปลี่ยนแปลงทางธรรมชาติที่ก่อให้เกิดปรากฏการณ์ต่างๆขึ้น โดยปรากฏการณ์ดังกล่าว ส่งผลให้เกิดความเสียหาย เช่น อุทกภัย ดินโคลนถล่ม ภัยแล้ง ภัยหนาว เป็นต้น ภัยพิบัติจากธรรมชาติมีลักษณะส่วนใหญ่ เป็นภัยที่ไม่สามารถคาดการณ์การเกิดขึ้นหรือระดับความรุนแรงของภัยได้

ตารางที่ 1.1 มูลค่าความเสียหายจากภัยพิบัติทางธรรมชาติ พ.ศ. 2549-2553

ภัยพิบัติทาง ธรรมชาติ	มูลค่าความเสียหาย (บาท)				
	พ.ศ. 2549	พ.ศ. 2550	พ.ศ. 2551	พ.ศ. 2552	พ.ศ. 2553
อัคคีภัย	1,083,845,622	875,791,793	1,424,889,050	817,334,839	1,283,787,066
วาตภัย	92,244,108	234,547,154	227,549,741	207,373,975	198,845,310
อุทกภัย	9,627,418,620	1,687,885,982	7,601,796,302	5,252,613,976	16,338,772,341

ที่มา : กรมป้องกันและบรรเทาสาธารณภัย, 2553

จากรายงานทางสถิติของมูลค่าความเสียหายจากภัยพิบัติทางธรรมชาติ ที่เกิดขึ้นในประเทศไทย “อุทกภัย” เป็นสาธารณภัยประเภทหนึ่งที่มีสถิติการเกิดขึ้นบ่อยครั้ง และมีมูลค่าความเสียหายมาก พร้อมทั้งผลกระทบในด้านต่างๆ ที่เกิดขึ้นตามมาหลังการเกิดภัย อุทกภัยเป็นสภาวะน้ำท่วมที่มีสาเหตุเกิดได้จากหลายสาเหตุ อาทิ ฝนตกหนัก ภาวะน้ำทะเลหนุน แผ่นดินทรุด การตื้นเขินของแหล่งน้ำ เป็นต้น (ภาณุมาศ คำคำเพชร, 2550 :27) และมีลักษณะการเกิดภัยที่เกิดขึ้นซ้ำในบริเวณพื้นที่เดิม ลักษณะการท่วมเป็นวงกว้าง ไม่จำกัดเฉพาะพื้นที่ใดพื้นที่หนึ่ง ซึ่งทำให้แนวโน้มความรุนแรงจากปัญหาดังกล่าวจึงมีอัตราความรุนแรงที่เพิ่มสูงขึ้น

ตารางที่ 1.2 สถิติสถานการณ์อุทกภัยของประเทศไทย พ.ศ. 2544-2553

ปี พ.ศ.	จำนวน		ความเสียหาย		
	ครั้ง	จังหวัด	บาดเจ็บ (คน)	เสียชีวิต (คน)	มูลค่า (บาท)
2544	14	60	68	244	3,666,285,247
2545	5	72	-	216	13,385,316,549
2546	17	66	10	44	2,050,262,243
2547	12	59	3	28	850,659,584
2548	12	63	-	75	5,982,283,276
2549	6	58	1,462	446	9,627,418,620
2550	13	54	17	36	1,687,885,982
2551	6	65	16	113	7,601,796,302

ตารางที่ 1.2 สถิติสถานการณ์อุทกภัยของประเทศไทย พ.ศ. 2544-2553 (ต่อ)

ปี พ.ศ.	จำนวน		ความเสียหาย		
	ครั้ง	จังหวัด	บาดเจ็บ (คน)	เสียชีวิต (คน)	มูลค่า (บาท)
2552	5	64	22	53	5,252,613,976
2553	7	74	1,665	266	16,338,772,341

ที่มา : กรมป้องกันและบรรเทาสาธารณภัย, 2553

จากผลกระทบในด้านมูลค่าความเสียหายดังกล่าวที่เกิดขึ้นส่งผลให้อุทกภัยเป็นปัญหาที่สำคัญและจำเป็นต้องได้รับการแก้ไขการจัดการแก้ไขปัญหาในด้านอุทกภัยของหน่วยงานที่รับผิดชอบในแต่ละพื้นที่นั้นผู้ดำเนินการจัดการถือเป็นองค์ประกอบที่มีส่วนสำคัญที่จะสามารถแก้ไขปัญหาดังกล่าวได้สำเร็จ ซึ่งหน่วยงานผู้มีส่วนที่รับผิดชอบในการจัดการปัญหาในด้านอุทกภัยประกอบด้วยหลายหน่วยงานที่มีความเกี่ยวข้อง เช่น กรมป้องกันและบรรเทาสาธารณภัย จังหวัดองค์กรปกครองส่วนท้องถิ่น แม้กระทั่งประชาชน ที่มีส่วนสำคัญในการจัดการปัญหาดังกล่าว

องค์กรปกครองส่วนท้องถิ่นนับเป็นองค์การหนึ่งที่มีส่วนสำคัญในการจัดการปัญหาอุทกภัย โดยอาศัยอำนาจหน้าที่ตามพระราชบัญญัติป้องกันและบรรเทาสาธารณภัย พ.ศ.2550 ซึ่งเป็นองค์การของรัฐที่อยู่ในพื้นที่ประสบภัยที่จะสามารถตอบสนองความต้องการและแก้ไขที่เกิดขึ้นในพื้นที่ความรับผิดชอบได้ทั้งนี้้องค์กรปกครองส่วนท้องถิ่นจะเป็นผู้มีบทบาทสำคัญรวมทั้งเป็นองค์การภาครัฐหน่วยงานแรก ที่จะสามารถให้ความช่วยเหลือแก่ประชาชนในพื้นที่โดยเร่งด่วนในระยะเบื้องต้น โดยองค์กรปกครองส่วนท้องถิ่นอาศัยกรอบในการปฏิบัติการตามแผนการป้องกันและบรรเทาสาธารณภัยแห่งชาติ พ.ศ.2553-2557 ดังนั้นจึงถือได้ว่าองค์กรปกครองส่วนท้องถิ่นมีความสำคัญที่จะเป็นกลไกที่ทำให้สามารถจัดการแก้ไขปัญหาอุทกภัยในพื้นที่ได้

ในสถานการณ์การเกิดอุทกภัยนั้น ก่อให้เกิดผลกระทบและความเสียหายในหลายพื้นที่ทั้งที่เป็นความเสียหายทางด้านมูลค่าความเสียหาย หรือความเสียหายในด้านภาพลักษณ์ของจังหวัด เช่น หากจังหวัด หรือชุมชนที่มีความโดดเด่นในด้านการท่องเที่ยวและการลงทุน อาจทำให้เกิดผลกระทบจากปัญหาดังกล่าวโดยตรง เนื่องจากจังหวัดที่มีความโดดเด่นในด้านการท่องเที่ยวและการลงทุนนั้นต้องอาศัยภาพลักษณ์ความน่าเชื่อถือและความปลอดภัยเป็นสำคัญ เพื่อเป็นหลักประกันให้นักลงทุนในด้านการเจริญเติบโตทางเศรษฐกิจ และสร้างความน่าเชื่อถือในภาพลักษณ์ด้านความปลอดภัยแก่นักท่องเที่ยวด้วย เป็นต้น

จังหวัดเชียงใหม่เป็นจังหวัดหนึ่งที่มีความสำคัญ เนื่องจากเป็นจังหวัดที่มีขนาดใหญ่เป็นศูนย์กลางทางราชการของภาคเหนือ ประกอบกับเป็นจังหวัดที่มีบทบาทสำคัญต่อประเทศไทยในด้านการท่องเที่ยวและทางด้านเศรษฐกิจ โดยจังหวัดเชียงใหม่มีวิสัยทัศน์ที่ต้องการจะพัฒนาจังหวัดให้

เป็น “นครแห่งชีวิตและความมั่งคั่ง” ซึ่งมียุทธศาสตร์ที่ส่งผลต่อการพัฒนาจังหวัด 4 ประการสำคัญ ได้แก่ ด้านสังคม ด้านเศรษฐกิจ ด้านความมั่นคง และด้านการบริหารจัดการโดยพันธกิจด้านความมั่นคงประกอบด้วยยุทธศาสตร์ประการหนึ่ง ที่เล็งเห็นความสำคัญอันเกี่ยวข้องกับการจัดการสาธารณสุข คือ การพัฒนาระบบป้องกันและบรรเทาสาธารณภัย โดยมีเป้าประสงค์เพื่อให้ประชาชนได้รับการป้องกัน การบรรเทา และการฟื้นฟูสาธารณสุขอย่างเป็นระบบมีความรวดเร็วและทั่วถึงแก่ประชาชนทุกคน (ยุทธศาสตร์การพัฒนาจังหวัดเชียงใหม่ พ.ศ.2550-2554) เนื่องจากจังหวัดเชียงใหม่เป็นจังหวัดที่มีประชาชนอาศัยอยู่เป็นจำนวนมาก มีสถานที่ท่องเที่ยวและแหล่งเรียนรู้ทางศิลปวัฒนธรรม และประวัติศาสตร์ที่มีความสำคัญหลายแห่งประกอบกับการเป็นจังหวัดที่เป็นศูนย์กลางในการดำเนินการของภาครัฐและภาคเอกชน

ในด้านสภาพทางภูมิศาสตร์เป็นปัจจัยหนึ่งที่ทำให้เกิดปัญหาด้านอุทกภัยจังหวัดเชียงใหม่ มีลักษณะเป็นพื้นที่ราบในหุบเขา ซึ่งมีแม่น้ำปิงเป็นแม่น้ำสายหลักไหลผ่านจากทิศเหนือ ไปสู่ทิศใต้ พื้นที่อาศัยของชุมชนส่วนใหญ่ตั้งอยู่บริเวณราบลุ่มแม่น้ำเมื่อมีปริมาณฝนตกหนักบริเวณพื้นที่เป็นภูเขา ส่งผลให้เกิดน้ำไหลบ่าลงมาจากที่สูงลงสู่ที่ราบต่ำในเวลาสั้นๆ ประกอบกับมีน้ำเหนือจากต้นน้ำในเขตลุ่มน้ำปิงไหลลงมาสมทบทำให้ระดับน้ำเอ่อล้นตลิ่งไหลบ่าเข้าท่วมพื้นที่ชุมชนที่ตั้งอยู่ริมแม่น้ำได้ง่าย (ปิยะพงษ์ รอดรัตน์, 2551:1) โดยบริเวณที่เกิดน้ำท่วมส่วนใหญ่เป็นบริเวณที่อยู่อาศัยของประชาชนทำให้เกิดความเดือดร้อนทั้งในด้านชีวิตและทรัพย์สิน นอกจากนี้ลักษณะทางภูมิศาสตร์และทำเลที่ตั้งของจังหวัดเชียงใหม่เป็นที่ราบหุบเขา เมื่อเกิดสภาวะน้ำท่วมทำให้น้ำไหลจากที่สูงลงสู่ที่ต่ำ ซึ่งบริเวณพื้นที่ที่ติดกับแม่น้ำจะได้รับผลกระทบเป็นพื้นที่แรก และไหลเข้าสู่บริเวณพื้นที่ราบต่อไป

ตารางที่ 1.3 สถิติการเกิดอุทกภัยในจังหวัดเชียงใหม่

ปี พ.ศ.	จำนวน (ครั้ง)	สาเหตุของการเกิดอุทกภัย
2537	3	ร่องความกดอากาศต่ำพาดผ่านภาคเหนือตอนบน
2538	2	วันที่ 2 - 3 สิงหาคม ร่องความกดอากาศต่ำพาดผ่านภาคเหนือตอนบนเข้าหาพายุโซนร้อนแกเร็ วันที่ 6 - 7 กันยายน พายุโซนร้อนลูอีสเคลื่อนตัวพาดผ่านภาคเหนือตอนบน

ตารางที่ 1.3 สถิติการเกิดอุทกภัยในจังหวัดเชียงใหม่ (ต่อ)

ปี พ.ศ.	จำนวน (ครั้ง)	สาเหตุของการเกิดอุทกภัย
2544	1	วันที่ 13 - 14 สิงหาคม พายุโซนร้อนอุซางิ เคลื่อนตัวพัดผ่านประเทศไทยไปทางตะวันตกของภาคเหนือด้วยความเร็วประมาณ 20 กิโลเมตรต่อชั่วโมง ทำให้ฝนตกหนักในภาคเหนือเป็นบริเวณกว้าง และมีฝนตกหนักในหลายพื้นที่
2548	5	วันที่ 13 - 16 สิงหาคม วันที่ 12 - 13 กันยายน วันที่ 20 - 22 กันยายน วันที่ 29 กันยายน - 2 ตุลาคม และวันที่ 1 - 3 พฤศจิกายน เนื่องจากมีปริมาณฝนตกหนักในพื้นที่ลุ่มน้ำปิงตอนบนเหนือตัวเมืองเชียงใหม่ ทำให้ปริมาณน้ำไหลลงสู่แม่น้ำปิงเป็นจำนวนมากและเกินความสามารถในการรองรับทำให้เกิดน้ำท่วมล้นตลิ่ง
2554	2	วันที่ 30 กันยายน - 1 ตุลาคม พื้นที่ 16 อำเภอ ได้รับผลกระทบสาเหตุเกิดจากพายุฝนตกหนัก มีผลให้จังหวัดเชียงใหม่มีปริมาณฝนตกชุกเพิ่มมากขึ้น โดยมีฝนตกหนักต่อเนื่องในหลายพื้นที่ทำให้ปริมาณน้ำฝนระบายไม่ทันเป็นเหตุให้เกิดสภาวะน้ำท่วม

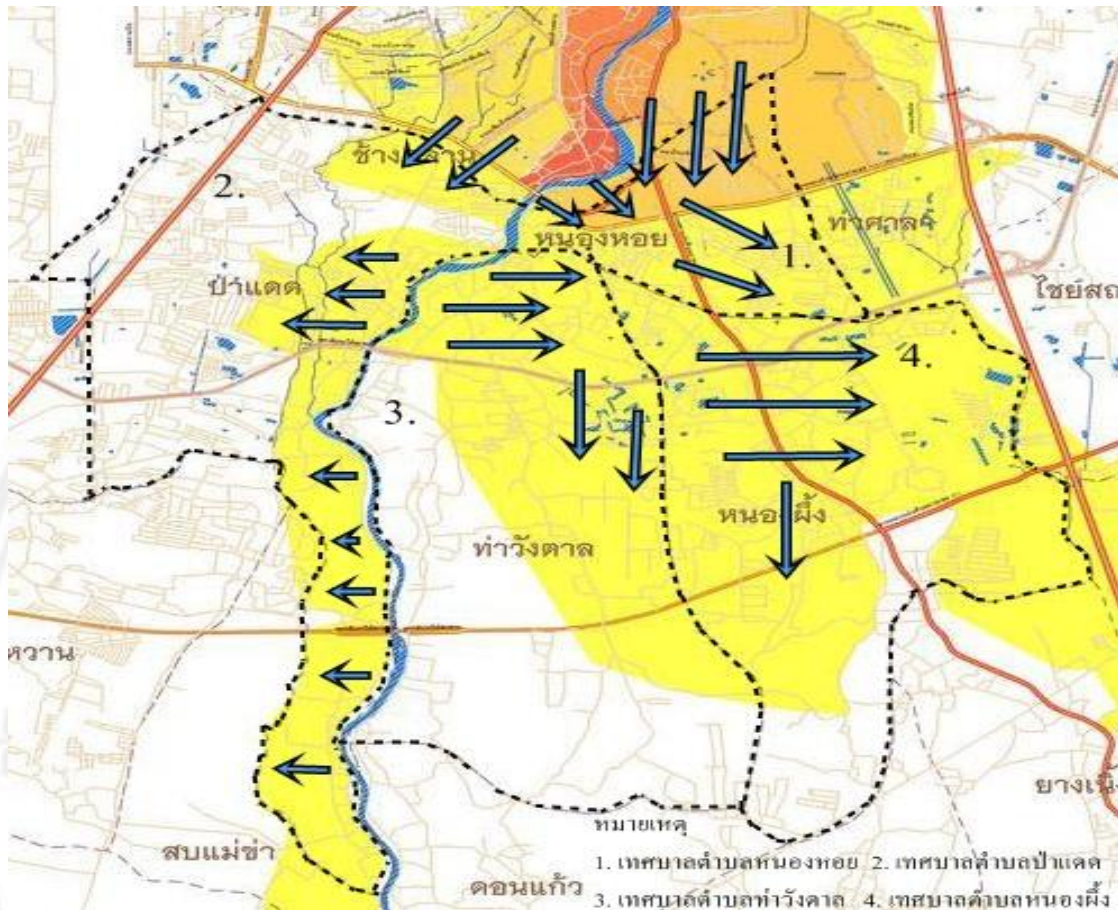
ที่มา: หน่วยวิจัยภัยพิบัติทางธรรมชาติ, 2554

การจัดการสาธารณภัยถือเป็นการดำเนินการที่มีความสำคัญที่สามารถแก้ไขปัญหายุทกภัยที่เกิดขึ้นได้ หากองค์กรปกครองส่วนท้องถิ่นมีกระบวนการจัดการที่ครอบคลุมปัญหาที่เกิดขึ้นแต่อย่างไรก็ตาม กระบวนการจัดการดังกล่าวนี้ ไม่อาจการแก้ไขปัญหาได้อย่างมีประสิทธิภาพเสมอไป หลายครั้งที่กระบวนการจัดการไม่สามารถดำเนินการสำเร็จตามเป้าหมายที่องค์กรปกครองส่วนท้องถิ่นวางไว้ พร้อมทั้งเกิดปัญหาในการจัดการ เช่น ขาดการเตรียมการและการขาดการวางแผนเมื่อเกิดสถานการณ์อุทกภัยฉับพลัน การขาดแคลนในด้านเครื่องมือที่ใช้ในการจัดการแก้ไขปัญหาคความไม่เชี่ยวชาญของบุคลากรผู้ปฏิบัติงาน หรือขาดการพัฒนาองค์ความรู้ที่เกี่ยวข้องกับการจัดการสาธารณภัย เป็นต้น

แม้ว่าองค์กรปกครองส่วนท้องถิ่นแต่ละแห่งจะมีกระบวนการจัดการด้านอุทกภัยที่เป็นของตนเองแล้ว แต่ในด้านการจัดการในพื้นที่ติดต่อกันกับองค์กรปกครองส่วนท้องถิ่นอื่นๆ อาจนำมาซึ่งปัญหาและผลกระทบได้ เช่น อาจเกิดความขัดแย้งระหว่างประชาชนในพื้นที่ขององค์กรปกครอง

ส่วนท้องถิ่นที่ติดต่อกัน ยกตัวอย่างความขัดแย้งระหว่างประชาชนและประชาชนที่เกิดขึ้นในครั้งการเกิดอุทกภัยครั้งใหญ่ ในปี.ศ.2554 ซึ่งเกิดขึ้นระหว่างประชาชนจังหวัดปทุมธานี และจังหวัดนนทบุรี กับประชาชนในเขตพื้นที่กรุงเทพมหานครซึ่งมีพื้นที่ติดต่อกัน รวมไปถึงความขัดแย้งในระดับองค์การผู้รับผิดชอบด้านการจัดการสาธารณภัย โดยเกิดขึ้นระหว่างกรุงเทพมหานคร และศูนย์ปฏิบัติการช่วยเหลือผู้ประสบภัยน้ำท่วม (ศปภ.) ซึ่งทั้ง 2 หน่วยงาน เป็นหน่วยงานผู้รับผิดชอบในการจัดการสาธารณภัยด้านอุทกภัยด้วยกันทั้งสิ้น

จากกรณีความขัดแย้งที่กล่าวข้างต้นนั้น เป็นผลสืบเนื่องจากการขาดการจัดการร่วมมือกันขององค์การซึ่งจะนำไปสู่ความเสียหายและปัญหาในด้านต่างๆที่ตามมาด้วยเหตุดังกล่าวการจัดการสาธารณภัยในเขตพื้นที่ติดต่อกันจึงมีความสำคัญอย่างยิ่งซึ่งหากองค์กรปกครองส่วนท้องถิ่น และองค์การต่างๆที่มีความเกี่ยวข้องขาดความร่วมมือกันอาจทำให้ไม่ประสบความสำเร็จในการแก้ไขปัญหาด้านอุทกภัยที่เกิดขึ้น เนื่องจากองค์กรปกครองส่วนท้องถิ่นยังขาดทรัพยากรบางประการที่ใช้ในการจัดการ อาจต้องอาศัยการพึ่งพากับองค์การอื่นๆ เพื่อเพิ่มขีดความสามารถและศักยภาพขององค์กรปกครองส่วนท้องถิ่นเอง ซึ่งจะนำไปสู่ความสำเร็จในการแก้ไขปัญหาด้านอุทกภัยที่เกิดขึ้น อีกทั้งการจัดการในลักษณะความร่วมมือกันจะไม่ก่อให้เกิดผลกระทบภายนอกกับองค์กรปกครองส่วนท้องถิ่นอื่นๆที่มีพื้นที่ติดต่อกันอีกด้วย



ภาพที่ 1.1 แสดงพื้นที่ประสบอุทกภัยและทิศทางการไหลของน้ำในเขตพื้นที่ของเทศบาลตำบลหนองหอย เทศบาลตำบลป่าแดด เทศบาลตำบลหนองผึ้ง และเทศบาลตำบลท่าวังตาล ที่มา: หน่วยวิจัยภัยพิบัติทางธรรมชาติ, 2554

จากสภาพปัญหาที่กล่าวข้างต้น ทำให้ผู้ศึกษามีความสนใจในการศึกษาการจัดการอุทกภัยในเทศบาลที่มีพื้นที่ติดต่อกัน โดยผู้ศึกษาได้เลือกศึกษาพื้นที่ในเขตความรับผิดชอบขององค์กรปกครองส่วนท้องถิ่นดังต่อไปนี้ คือ เทศบาลตำบลหนองหอย เทศบาลตำบลป่าแดด เทศบาลตำบลหนองผึ้ง และเทศบาลตำบลท่าวังตาล ซึ่งเขตพื้นที่ความรับผิดชอบขององค์กรปกครองส่วนท้องถิ่นทั้ง 4 แห่ง มีอาณาเขตติดต่อกัน และเกิดสถานะน้ำท่วมทั่วทั้ง 4 พื้นที่ โดยเทศบาลตำบลหนองหอย และเทศบาลตำบลป่าแดดอยู่ในเขตพื้นที่อำเภอเมืองเชียงใหม่ เทศบาลตำบลหนองผึ้งและเทศบาลตำบลท่าวังตาล อยู่ในเขตพื้นที่อำเภอสาร์ภี แม้เขตพื้นที่ความรับผิดชอบของเทศบาลตำบลทั้ง 4 แห่ง จะอยู่ในเขตพื้นที่ต่างอำเภอกัน แต่หากมีความสำคัญคือในพื้นที่ดังกล่าวเป็นที่ตั้งของแหล่งชุมชนที่มีประชาชนอาศัยอยู่เป็นจำนวนมาก อีกทั้งเป็นพื้นที่ที่มีความสำคัญในด้านเศรษฐกิจ มีสถานที่ที่มีความเกี่ยวข้องทางประวัติศาสตร์ที่สำคัญซึ่งถือได้ว่าพื้นที่ที่กรณีศึกษาดังกล่าวข้างต้นนั้นมีความสำคัญและ

นำไปสู่การศึกษาเรื่องการจัดการ สาธารณภัยด้านอุทกภัยของเทศบาลที่มีพื้นที่ติดต่อกันในจังหวัด เชียงใหม่

1.2 วัตถุประสงค์

1.2.1 เพื่อศึกษากระบวนการจัดการสาธารณภัยด้านอุทกภัยของเทศบาลตำบลหนองหอย เทศบาลตำบลป่าแดด เทศบาลตำบลหนองผึ้ง และเทศบาลตำบลท่าวังตาล

1.2.2 เพื่อศึกษาแนวทางการจัดการสาธารณภัยด้านอุทกภัยในเขตพื้นที่ติดต่อกันระหว่างเทศบาล ตำบลหนองหอย เทศบาลตำบลป่าแดด เทศบาลตำบลหนองผึ้ง และเทศบาลตำบลท่าวังตาล

1.2.3 เพื่อศึกษาผลกระทบภายนอกที่เกิดจากการจัดการสาธารณภัยด้านอุทกภัยในเขตพื้นที่ ติดต่อกันระหว่างเทศบาลตำบลหนองหอย เทศบาลตำบลป่าแดด เทศบาลตำบลหนองผึ้ง และเทศบาล ตำบลท่าวังตาล

1.3 คำถามงานวิจัย

1.3.1 กระบวนการจัดการสาธารณภัยด้านอุทกภัยของเทศบาลตำบลหนองหอย เทศบาลตำบล ป่าแดด เทศบาลตำบลหนองผึ้ง และเทศบาลตำบลท่าวังตาลมีลักษณะอย่างไร

1.3.2 ในกรณีการเกิดอุทกภัยในเขตพื้นที่ที่ความรับผิดชอบของเทศบาลตำบลหนองหอย เทศบาลตำบลป่าแดด เทศบาลตำบลหนองผึ้ง และเทศบาลตำบลท่าวังตาล ซึ่งมีพื้นที่ติดต่อกันองค์กร ปกครองส่วนท้องถิ่นเหล่านั้นมีการจัดการสาธารณภัยด้านอุทกภัยในเขตพื้นที่ติดต่อกันอย่างไร

1.3.3 ผลกระทบภายนอกที่เกิดจากการจัดการสาธารณภัยด้านอุทกภัยของเทศบาลตำบล หนองหอย เทศบาลตำบลป่าแดด เทศบาลตำบลหนองผึ้ง และเทศบาลตำบลท่าวังตาลมีลักษณะ เป็นอย่างไร

1.4 ขอบเขตการศึกษา

1.4.1 ขอบเขตด้านเนื้อหา

การศึกษาเรื่องการจัดการสาธารณภัยด้านอุทกภัยของเทศบาลที่มีพื้นที่ติดต่อกันในจังหวัด เชียงใหม่ มีขอบเขตด้านเนื้อหาเกี่ยวกับกระบวนการจัดการสาธารณภัยด้านอุทกภัย การจัดการ สาธารณภัยด้านอุทกภัยในเขตพื้นที่ติดต่อกันระหว่างองค์กรปกครองส่วนท้องถิ่น และผลกระทบ ภายนอกที่เกิดจากการจัดการอุทกภัยในเขตพื้นที่ติดต่อกันระหว่างองค์กรปกครองส่วนท้องถิ่น

1.4.2 ขอบเขตด้านเวลา

การศึกษาครั้งนี้ผู้ศึกษาได้ทำการศึกษาเรื่องการจัดการสาธารณสุขด้านอุทกภัยของเทศบาลที่มีพื้นที่ติดต่อกันในจังหวัดเชียงใหม่ โดยเลือกศึกษาข้อมูลดังกล่าวในขอบเขตระยะเวลาในเดือนกันยายน พ.ศ. 2554-ปัจจุบัน ซึ่งเป็นช่วงระยะเวลาที่เกิดอุทกภัยในเขตพื้นที่เทศบาลที่เป็นกรณีศึกษาดังกล่าวข้างต้น

1.5 ประโยชน์ที่คาดว่าจะได้รับ

1.5.1 การศึกษาครั้งนี้ทำให้ทราบถึงต้นแบบหรือแนวทางในการจัดการสาธารณสุขด้านอุทกภัยของเทศบาลตำบลหนองหอย เทศบาลตำบลป่าแดด เทศบาลตำบลหนองผึ้ง และเทศบาลตำบลท่าวังตาล

1.5.2 กรณีศึกษาที่เป็นผลลัพธ์จากการศึกษาครั้งนี้ สามารถนำไปสู่การพัฒนาเป็นกระบวนการที่มีรูปแบบเฉพาะในด้านการจัดการอุทกภัยในเขตพื้นที่ติดต่อกันระหว่างองค์กรปกครองส่วนท้องถิ่น

1.5.3 ข้อเสนอจากการศึกษาครั้งนี้สามารถใช้เป็นแนวทางให้แก่องค์กรปกครองส่วนท้องถิ่นอื่นๆ สามารถปรับปรุงพัฒนาการจัดการสาธารณสุขด้านอุทกภัยให้เกิดความสำเร็จและลดผลกระทบภายนอกเชิงลบที่เกิดขึ้นได้

1.6 นิยามศัพท์เฉพาะ

สาธารณสุข หมายถึง ภัย อันตรายหรือเหตุการณ์ร้ายแรงที่มีผลต่อสาธารณสุข มีสาเหตุจากธรรมชาติหรือจากการกระทำของมนุษย์ เช่น อุทกภัย อัคคีภัย วัตภัย ดินถล่ม ภัยแล้ง ภัยหนาว และโรคระบาด เป็นต้น ซึ่งส่งผลกระทบต่อให้เกิดความเสียหายในชีวิตและทรัพย์สินของประชาชน

อุทกภัย หมายถึง สภาวะเหตุการณ์น้ำท่วม ซึ่งมีสาเหตุเกิดจากระดับน้ำในทะเล มหาสมุทร และแม่น้ำสูงมากจนท่วมล้นฝั่งและตลิ่ง ซึ่งระดับความรุนแรงของกระแสน้ำก่อให้เกิดอันตราย และนำมาซึ่งความเสียหายทั้งในด้านชีวิตและทรัพย์สินที่มีต่อประชาชน

กระบวนการจัดการสาธารณสุข หมายถึง การป้องกัน การบรรเทา การเตรียมความพร้อมการจัดการในสภาวะฉุกเฉิน การฟื้นฟู และการทบทวนภายหลังการเกิดของสาธารณสุข (W.Nick Carter, 2544: 51-52)

การจัดการร่วมกัน หมายถึง รูปแบบการปฏิบัติงานร่วมกันระหว่างภาคส่วนต่างๆซึ่งเกิดขึ้นจากกระบวนการตัดสินใจร่วมกันโดยมุ่งเน้นข้อสรุปของกลุ่มและเป็นผลที่เกิดขึ้นจากการอภิปรายร่วมกันและมีวัตถุประสงค์เพื่อร่วมกันกำหนดนโยบาย นำนโยบายไปปฏิบัติ ตลอดจนร่วมกันบริหารโครงการและใช้ทรัพยากรต่างๆร่วมกัน (คณะกรรมการพัฒนาระบบราชการ, 2554)

ผลกระทบภายนอก ผลของการดำเนินการใดๆที่ก่อให้เกิดผลกระทบต่อบุคคล องค์กรและหน่วยเศรษฐกิจอื่น ซึ่งมีได้มีส่วนเกี่ยวข้องกับการดำเนินการโดยที่ผลกระทบนั้นสามารถเกิดขึ้นได้ทั้งผลกระทบทางบวกที่มีประโยชน์และผลกระทบทางลบที่เป็นโทษ ซึ่งสามารถเกิดขึ้นโดยเกิดจากความตั้งใจหรือไม่ตั้งใจก็ได้ (เกริกเกียรติ พิพัฒน์เสรีธรรม, 2552: 97)

แนวทางการจัดการสาธารณภัย หมายถึง นโยบาย แผน โครงการ และกิจกรรมที่เกี่ยวข้องกับการจัดการสาธารณภัย

พื้นที่ติดต่อ หมายถึง พื้นที่ซึ่งอยู่ในความดูแลรับผิดชอบขององค์กรปกครองส่วนท้องถิ่นหนึ่งที่มีส่วนหนึ่งส่วนใดมีอาณาเขตติดต่อกับพื้นที่ในเขตดูแลรับผิดชอบขององค์กรปกครองส่วนท้องถิ่นอื่น

แผนป้องกันและบรรเทาสาธารณภัย หมายถึง แผนการดำเนินการที่ได้มีการจัดทำขึ้นเพื่อใช้ในการป้องกันและบรรเทาสาธารณภัย ซึ่งจะกำหนดแนวทางการดำเนินการที่เกี่ยวกับภารกิจด้านสาธารณภัย

ลิขสิทธิ์มหาวิทยาลัยเชียงใหม่
Copyright © by Chiang Mai University
All rights reserved