

## บทที่ 4

### กระบวนการจัดการสาธารณภัยด้านอุทกภัยของเทศบาลตำบลหนองหอย เทศบาลตำบลป่าแดด เทศบาลตำบลหนองผึ้ง และเทศบาลตำบลท่าวังตาล

ในบทนี้ผู้วิจัยจะนำเสนอผลการศึกษาที่ได้จากการเก็บข้อมูล โดยนำเสนอถึงกระบวนการจัดการสาธารณภัยด้านอุทกภัยของเทศบาลตำบลหนองหอย เทศบาลตำบลป่าแดด เทศบาลตำบลหนองผึ้ง และเทศบาลตำบลท่าวังตาล การนำเสนอผลการศึกษารายถึงสถานการณ์อุทกภัย กระบวนการจัดการสาธารณภัยด้านอุทกภัย นโยบายที่เกี่ยวข้องกับการจัดการสาธารณภัย ด้านอุทกภัย และปัญหาที่เกิดขึ้นในการจัดการสาธารณภัยด้านอุทกภัย ตลอดจนการจัดการสาธารณภัยด้านอุทกภัยร่วมกันของเทศบาลที่มีพื้นที่ติดต่อกัน โดยมีรายละเอียดดังต่อไปนี้

#### 4.1 เทศบาลตำบลหนองหอย

##### 4.1.1 สถานการณ์อุทกภัยของเทศบาลตำบลหนองหอย

เทศบาลตำบลหนองหอยตั้งอยู่อำเภอเมืองเชียงใหม่ มีพื้นที่ประมาณ 36.67 ตารางกิโลเมตร สภาพพื้นที่เป็นที่ราบลุ่ม ซึ่งเป็นสาเหตุที่ทำให้พื้นที่เทศบาลตำบลหนองหอยเกิดสถานการณ์อุทกภัย จากสถิติการเกิดอุทกภัยที่เกิดขึ้นพบว่าเทศบาลตำบลหนองหอยเคยเกิดอุทกภัยในปี พ.ศ. 2552 จำนวน 1 ครั้ง พื้นที่ประสบภัยจำนวน 2 หมู่บ้าน และพ.ศ. 2554 จำนวน 1 ครั้ง พื้นที่ประสบภัยจำนวน 7 หมู่บ้าน

ตารางที่ 4.1 แสดงสถิติการเกิดอุทกภัยในเขตพื้นที่เทศบาลตำบลหนองหอย

ปี พ.ศ.	จำนวนครั้งที่เกิดภัย (ครั้ง)	จำนวนครัวเรือนที่ประสบภัย (ครัวเรือน)	พื้นที่ประสบภัย(หมู่บ้าน)	เสียชีวิต (คน)	บาดเจ็บ (คน)
2552	1	20	2	0	0
2554	1	1000	7	0	0

#### 4.1.2 นโยบายเกี่ยวกับการจัดการสาธารณสุขด้านอุทกภัยของเทศบาลตำบลหนองหอย

นายกเทศมนตรีตำบลหนองหอยได้ประกาศนโยบายเพื่อการพัฒนา ซึ่งนโยบายในด้านทรัพยากรและสิ่งแวดล้อม และนโยบายโครงสร้างพื้นฐานได้แสดงถึงเจตนารมณ์ที่ชัดเจนของผู้บริหารที่เกี่ยวข้องกับการจัดการสาธารณสุขด้านอุทกภัย โดยมีสาระสำคัญดังนี้ (แผนพัฒนาสามปีเทศบาลตำบลหนองหอย พ.ศ. 2555-2557)

##### 1) นโยบายด้านทรัพยากรและสิ่งแวดล้อม

1.1) จัดมีการขุดลอกลำเหมือง ท่อรางระบายน้ำได้สะดวก ท่อรางระบายน้ำทั่วทั้งตำบล เพื่อระบายน้ำได้สะดวกเป็นการป้องกันปัญหาน้ำท่วม และน้ำเน่าเสียอย่างยั่งยืน

##### 2) นโยบายด้านโครงสร้างพื้นฐาน

2.1) ป้องกันและแก้ไขปัญหาน้ำท่วมขังทุกแห่งภายในเขตเทศบาลแบบยั่งยืน

2.2) ก่อสร้างถนนสะพาน รางระบายน้ำ ทางเท้า พร้อมทั้งปรับปรุงบำรุงรักษาให้มีสภาพใช้งานได้ดี

นอกจากนี้เทศบาลตำบลหนองหอยได้กำหนดจุดมุ่งหมายเพื่อการพัฒนาให้เป็นไปตามวิสัยทัศน์และพันธกิจ ซึ่งให้ความสำคัญในด้านการป้องกันและบรรเทาสาธารณภัย ซึ่งถือเป็นจุดมุ่งหมายการพัฒนาที่เกี่ยวข้องกับความปลอดภัยในชีวิตและทรัพย์สินของประชาชนโดยจุดมุ่งหมายเพื่อการพัฒนาของเทศบาลตำบลหนองหอยมีดังนี้

1) เพื่อให้การพัฒนาด้านโครงสร้างพื้นฐาน ระบบสาธารณูปโภค สาธารณูปการเป็นไปอย่างมีระบบ ระเบียบเหมาะสม สอดคล้องกับทิศทางการพัฒนาให้ระยะยาว รวมทั้งเพิ่มประสิทธิภาพในการให้บริการสาธารณะขั้นพื้นฐานในด้านต่างๆครบถ้วน

2) เพื่อยกระดับคุณภาพชีวิตของประชาชนในท้องถิ่นให้ได้รับการพัฒนาตามศักยภาพอย่างเต็มที่ทั้งทางด้านร่างกาย จิตใจ สติปัญญา โดยมุ่งหวังให้สังคมมีความสุข น่ายอยู่ ประชาชนปลอดภัยในชีวิตและทรัพย์สิน

จากการสัมภาษณ์ นายณรงค์ วิบูลย์มา นายกเทศมนตรีตำบลหนองหอย เกี่ยวกับนโยบายการจัดการสาธารณสุขด้านอุทกภัย พบว่า วิสัยทัศน์ของผู้บริหารมีความต้องการที่จะพัฒนาให้เทศบาลตำบลหนองหอยมีพร้อมในด้านวัสดุอุปกรณ์ที่ใช้ในการปฏิบัติงาน เนื่องจากเป็นปัจจัยพื้นฐานที่จะทำให้การจัดการสาธารณสุขด้านอุทกภัยประสบความสำเร็จ นอกจากนี้ผู้บริหารยังกล่าวถึงการจัดการ

สาธารณสุขด้านอุทกภัยร่วมกันกับองค์กรปกครองส่วนท้องถิ่นข้างเคียง โดยกล่าวว่าหากองค์กรปกครองส่วนท้องถิ่นที่มีพื้นที่ติดต่อกันร่วมมือกันในการจัดการสาธารณสุขด้านอุทกภัยจะทำให้เกิดผลดีต่อการพัฒนากระบวนการจัดการสาธารณสุขด้านอุทกภัย แต่อย่างไรก็ตามองค์กรปกครองส่วนท้องถิ่นไม่สามารถที่จะดำเนินการเองตามลำพังได้ แต่ต้องอาศัยหน่วยงานภาครัฐที่มีส่วนเกี่ยวข้องเป็นสื่อกลางที่จะทำให้องค์กรปกครองส่วนท้องถิ่นร่วมมือกันในการจัดการสาธารณสุขด้านอุทกภัยร่วมกัน

#### 4.1.3 กระบวนการจัดการสาธารณสุขด้านอุทกภัยของเทศบาลตำบลหนองหอย

จากการศึกษาแผนปฏิบัติการในการป้องกันและบรรเทาสาธารณสุขเทศบาลตำบลหนองหอย กระบวนการจัดการสาธารณสุขแบ่งเป็น 4 กระบวนการ คือ การเตรียมการป้องกันและบรรเทาสาธารณสุข การปฏิบัติการในภาวะฉุกเฉิน การอพยพ และการฟื้นฟูบูรณะ ซึ่งมีรายละเอียดของกระบวนการดังนี้

1) การเตรียมการป้องกันและบรรเทาสาธารณสุข ประกอบด้วย 2 ขั้นตอน คือ การป้องกันและลดผลกระทบ และการเตรียมความพร้อม

1.1) การป้องกันลดผลกระทบ คือ การประเมินความเสี่ยงภัยและความอ่อนแอในเขตพื้นที่โดยพิจารณาจากข้อมูลสถิติและจากการวิเคราะห์ข้อมูลสภาพแวดล้อมต่างๆของเทศบาลตำบลหนองหอย และจึงกำหนดมาตรการในการป้องกันและลดผลกระทบจากสาธารณสุขที่เกิดขึ้น โดยมีการเตรียมความพร้อมด้านฐานข้อมูล จากการเก็บรวบรวมสถิติข้อมูลผู้ประสบภัย ข้อมูลผู้ปฏิบัติงาน เป็นต้น และกระจายข้อมูลดังกล่าวไปยังหน่วยงานที่เกี่ยวข้องตามแผนปฏิบัติการฉบับนี้

นอกจากนี้ต้องส่งเสริมให้ความรู้และสร้างความตระหนักรู้ด้านการป้องกันและบรรเทาสาธารณสุขแก่ประชาชนในพื้นที่เพื่อปลูกฝังจิตสำนึกด้านความปลอดภัย (Safety Mind) ให้ความรู้และความเข้าใจแก่ประชาชนในเรื่องความปลอดภัยในชีวิตประจำวัน โดยใช้การประชาสัมพันธ์ เช่น วิทยุชุมชน เสียงตามสาย หอกระจายข่าว การณรงค์จากอาสาสมัครและเครือข่ายในชุมชน เป็นต้น รวมถึงการเตรียมการป้องกันด้านโครงสร้าง เช่น จัดหาพื้นที่รองรับน้ำและกักเก็บน้ำ สร้างกำแพงหรือพนังป้องกัน และการทำเครื่องหมายสัญญาณเตือนภัย

## 1.2) การเตรียมความพร้อม ประกอบด้วย 3 ส่วน ได้แก่

1.2.1) การเตรียมความพร้อมด้านบุคลากร คือ จัดเตรียมเจ้าหน้าที่ให้พร้อมปฏิบัติการ ฝึกอบรมชุดเผชิญสถานการณ์วิกฤติ ชุดปฏิบัติการหนึ่งตำบลหนึ่งทีมกู้ชีพกู้ภัย และอาสาสมัครแจ้งเตือน “มีสเตอร์เตือนภัย”

1.2.2) การเตรียมความพร้อมด้านการจัดระบบปฏิบัติการฉุกเฉิน ได้แก่ จัดทำแผนปฏิบัติการฉุกเฉินและแผนสำรอง จัดทำระบบสื่อสารหลักและสื่อสารสำรองระหว่างหน่วยปฏิบัติต่างๆ พร้อมทั้งทำการประชาสัมพันธ์ข่าวสารสำหรับประชาชนและเจ้าหน้าที่เกี่ยวกับการป้องกันและบรรเทาสาธารณภัย และมีการแจ้งเตือนภัยล่วงหน้าก่อนการเกิดภัย จัดทำเส้นทางอพยพและสถานที่หลบภัยพร้อมทั้งการดูแลความปลอดภัย และรับบริจาคและสงเคราะห์ผู้ประสบภัย

1.2.3) การเตรียมความพร้อมด้านเครื่องจักรกล ยานพาหนะ วัสดุอุปกรณ์ เครื่องมือ เครื่องใช้ และพลังงาน โดยการจัดทำบัญชีและจัดหาวัสดุอุปกรณ์และเครื่องมือที่จำเป็น ปรับปรุงให้ทันสมัยและพร้อมใช้งานสอดคล้องกับภัยพิบัติที่เกิดขึ้น พร้อมทั้งกันนี้จัดให้มีการแจ้งเตือนล่วงหน้าโดยอาสาสมัครและเครือข่ายเฝ้าระวังภัยพิบัติ และจัดหาเครื่องมือและอุปกรณ์ที่จำเป็นพื้นฐานสำหรับหมู่บ้าน หรือชุมชน เช่น เครื่องวัดปริมาณน้ำฝน เครื่องกำเนิดไฟฟ้า เป็นต้น

## 2) การปฏิบัติการในภาวะฉุกเฉิน

### 2.1) การจัดตั้งศูนย์อำนวยการเฉพาะกิจ

ศูนย์อำนวยการเฉพาะกิจป้องกันและบรรเทาสาธารณภัยเทศบาลตำบลหนองหอย ประกอบด้วย นายกเทศมนตรีตำบลหนองหอย เป็นผู้อำนวยการศูนย์อำนวยการเฉพาะกิจฯ รองนายกเทศมนตรี เป็นรองผู้อำนวยการศูนย์ฯ ปลัดเทศบาลตำบลหนองหอย เป็นผู้ช่วยผู้อำนวยการศูนย์ฯ รับผิดชอบในการอำนวยการ ควบคุม กำกับ ดูแลและสั่งการในการป้องกัน และบรรเทาสาธารณภัย โดยให้สำนักงานเทศบาลตำบลหนองหอยเป็นที่ทำการศูนย์อำนวยการเฉพาะกิจฯ มีโครงสร้างหน้าที่และหน่วยงานปฏิบัติร่วมประจำศูนย์ฯ แบ่งเป็น 1 คณะ 8 ฝ่าย ดังนี้

2.1.1) คณะที่ปรึกษา มีหน้าที่ให้คำปรึกษา แนะนำ และสนับสนุนการปฏิบัติ และทำหน้าที่ในการป้องกันและบรรเทาสาธารณภัยของศูนย์อำนวยการเฉพาะกิจฯ ระดับท้องถิ่น

2.1.2) ฝ่ายอำนวยการ มีหน้าที่ อำนวยการ ควบคุม และกำกับดูแลการปฏิบัติงานของศูนย์อำนวยการเฉพาะกิจป้องกันและบรรเทาสาธารณภัยเทศบาลตำบลหนองหอย ประสานและติดตามผลการปฏิบัติของฝ่ายต่างๆ บริหารจัดการงานธุรการ งานการเงิน และการเบิกจ่าย งานพัสดุและงานประชุมต่างๆ จัดการข้อมูลสารสนเทศและข่าวกรอง วิเคราะห์สถานการณ์และรายงานผลทุกระยะจนกว่าเหตุการณ์ปกติ ประชาสัมพันธ์ ข้อมูลข่าวสารให้สื่อมวลชนและประชาชนทราบประสานการตรวจเยี่ยมของผู้บังคับบัญชาและหน่วยงาน จัดระบบสื่อสารและโทรคมนาคมให้สามารถใช้งานได้ตลอดเวลาประสานหน่วยงานองค์กรที่เกี่ยวข้องในการช่วยเหลือประชาชนและรับเรื่องราวร้องทุกข์

2.1.3) ฝ่ายแจ้งเตือน มีหน้าที่ ติดตามข้อมูลพยากรณ์อากาศ สถานการณ์สาธารณภัย ประเมินสถานการณ์และแจ้งเตือนภัยตลอด 24 ชั่วโมง และติดตามสถานการณ์สาธารณภัยอย่างต่อเนื่องจนกว่าเหตุการณ์ปกติ

2.1.4) ฝ่ายป้องกันและปฏิบัติการ มีหน้าที่ ดำเนินการค้นหาและช่วยเหลือผู้ประสบภัย อพยพผู้ประสบภัยไปยังพื้นที่ปลอดภัยและจัดหาที่อยู่อาศัยชั่วคราวแก่ผู้ประสบภัย ให้การรักษาพยาบาลและบริการการแพทย์ฉุกเฉิน รักษาความสงบเรียบร้อยของพื้นที่ประสบภัยและพื้นที่รองรับการอพยพ รวมทั้งบริหารจัดการผู้เสียชีวิตให้เป็นไปด้วยความถูกต้องและเรียบร้อย และจัดระบบส่งกำลังบำรุงเพื่อช่วยเหลือนการปฏิบัติงาน

2.1.5) ฝ่ายประชาสัมพันธ์ มีหน้าที่ ประชาสัมพันธ์ข่าวสาร ข้อเท็จจริงของสถานการณ์และการให้ความช่วยเหลือประชาชนได้รับทราบอย่างถูกต้องทันต่อเหตุการณ์และต่อเนื่อง ประสานความร่วมมือกับสื่อมวลชนทุกประเภทเพื่อสนับสนุนควบคุมสถานการณ์และแก้ไขปัญหาให้สำเร็จลุล่วง กรณีที่มีข่าวเชิงลบให้ดำเนินการตรวจสอบข้อมูลข่าวสารพร้อมทั้งทำการชี้แจงข้อเท็จจริงให้สาธารณชนได้รับทราบ

2.1.6) ฝ่ายสื่อสาร มีหน้าที่ ติดตั้ง กำกับดูแล และจัดวางระบบสารสนเทศ และระบบสื่อสารให้ศูนย์อำนวยการเฉพาะกิจฯกับพื้นที่ประสบภัยทำการเชื่อมต่อ

ระบบสื่อสารระหว่างศูนย์อำนวยการเฉพาะกิจกับเครือข่าย เชื่อมต่อฐานข้อมูลและให้บริการอินเทอร์เน็ตให้กับศูนย์อำนวยการเฉพาะกิจฯ และถ่ายทอดสัญญาณและประชุมทางไกลด้วยภาพ (VDO conference)

2.1.7) ฝ่ายรับบริจาค มีหน้าที่ รับบริจาคเงิน สิ่งของ และออกไปเสัร็จการรับบริจาคให้ถูกต้อง จัดทำบัญชีรายรับ-รายจ่าย สิ่งของบริจาคให้ถูกต้องและจัดเก็บรักษา สิ่งของที่ได้รับบริจาค พร้อมทั้งจัดส่งสิ่งของที่ได้รับบริจาคตามที่ผู้อำนวยการศูนย์เฉพาะกิจฯมอบหมาย

2.1.8) ฝ่ายรักษาความสงบเรียบร้อย มีหน้าที่ ทำการตรวจตราป้องกันการโจรกรรม รักษาความปลอดภัยสถานที่เกิดสาธารณภัย พื้นที่รองรับการอพยพบ้านพักชั่วคราวและสถานที่ใกล้เคียง พร้อมทั้งจัดระเบียบการจราจรในพื้นที่เกิดสาธารณภัย พื้นที่รองรับการอพยพบ้านพักชั่วคราวและพื้นที่ใกล้เคียง

2.1.9) ฝ่ายฟื้นฟูบูรณะ มีหน้าที่ ดำรงและประเมินความเสียหายและความต้องการของผู้ประสบภัย ให้การสงเคราะห์ผู้ประสบภัย จัดหาปัจจัยสี่ที่จำเป็นแก่ผู้ประสบภัย เจ้าหน้าที่ และอาสาสมัคร ช่อมแซมระบบสาธารณูปโภค เส้นทางคมนาคม และสิ่งก่อสร้างที่เสียหายให้ใช้การได้ รวมทั้งทำความสะอาดและฟื้นฟูบูรณะสิ่งเสียหายจากสาธารณภัย

3) การอพยพ ประกอบด้วย 2 ขั้นตอน คือ การเตรียมการอพยพ และขั้นตอนการอพยพ

3.1) การเตรียมการอพยพ คือ การจัดทำแผนอพยพในพื้นที่เสี่ยงจากสาธารณภัย จัดหาสถานที่ปลอดภัยสำหรับประชาชน และจัดเตรียมเส้นทางหลักและเส้นทางสำรองสำหรับการอพยพ จัดทำป้ายแสดงสัญญาณเตือนภัยบอกเส้นทางอพยพไปในสถานที่ปลอดภัย เตรียมกำลังปฏิบัติการฉุกเฉินหรือหน่วยอพยพ พร้อมทั้งเตรียมความพร้อมในด้านพาหนะและอุปกรณ์ ให้ความรู้เกี่ยวกับการช่วยเหลือตัวเองเมื่ออยู่ในภาวะฉุกเฉินแก่ประชาชน พร้อมทั้งจัดทำคู่มือการอพยพจากสาธารณภัยให้ประชาชน ได้ศึกษาและจัดให้มีการฝึกซ้อมแผนอพยพ

### 3.2) ขั้นตอนการอพยพ ประกอบด้วย 6 ขั้นตอน ได้แก่

#### 3.2.1) การเตรียมการก่อนอพยพ

คือการจัดทำแผนการอพยพโดยละเอียดในการจัดทำแผนการอพยพ เจ้าหน้าที่ต้องสำรวจและทำบัญชีจำนวนผู้อพยพไว้ล่วงหน้า ซึ่งรายละเอียดภายในแผนการอพยพต้องระบุพื้นที่ที่รองรับการอพยพ เจ้าหน้าที่ผู้รับผิดชอบในการอพยพ เส้นทางในการอพยพเพื่อไปยังสถานที่ปลอดภัย กฎระเบียบปฏิบัติในการอพยพและการอยู่ในพื้นที่รองรับการอพยพการเตรียมสิ่งสาธารณูปโภคสำหรับผู้อพยพและการแบ่งประเภทของบุคคลตามลำดับความเร่งด่วน นอกจากนี้แผนการอพยพเจ้าหน้าที่ต้องจัดเตรียมพื้นที่รองรับการอพยพไว้ล่วงหน้าตามความจำเป็น

#### 3.2.2) การจัดระเบียบความปลอดภัยและการอำนวยความสะดวก

จัดเตรียมพื้นที่รองรับการอพยพและทำความสะอาด จัดหาสาธารณูปโภคสำหรับผู้อพยพ และจัดระเบียบพื้นที่อพยพโดยแบ่งพื้นที่เป็นกลุ่มครอบครัวหรือชุมชน พื้นที่ดังกล่าวต้องเหมาะสมกับจำนวนผู้อพยพ และในด้านความปลอดภัยจัดเวรยามในการรักษาความสงบเรียบร้อยของพื้นที่อพยพ

#### 3.2.3) การดูแลความปลอดภัย

กองอำนาจการป้องกันและบรรเทาสาธารณภัยเทศบาลตำบลหนองหอยจัดเจ้าหน้าที่ประสานงานกับเจ้าหน้าที่ตำรวจในพื้นที่เพื่อจัดกำลังสายตรวจไปดูแลบ้านเรือนของผู้อพยพ เป็นระยะๆ หากกำลังเจ้าหน้าที่ตำรวจไม่เพียงพอให้ประสานขอกำลังสนับสนุนจากหน่วยอาสาสมัครป้องกันภัยฝ่ายพลเรือน หรือจัดหาอาสาสมัครจากประชาชน

#### 3.2.4) ประชาสัมพันธ์ความเคลื่อนไหวของสถานการณ์ให้ประชาชนทราบ

กองอำนาจการป้องกันและบรรเทาสาธารณภัยเทศบาลตำบลหนองหอยจะติดตามความเคลื่อนไหวของสถานการณ์การเกิดสาธารณภัยอย่างใกล้ชิดและประชาสัมพันธ์ให้ประชาชนทราบสถานการณ์เป็นระยะๆ ในกรณีที่มีการยกเลิกสถานการณ์สาธารณภัยควรมีการยืนยันให้ชัดเจน และแจ้งผู้อพยพเตรียมอพยพกลับ

### 3.2.5) การอพยพกลับ

เมื่อสถานการณ์สาธารณสุขภัยได้สิ้นสุดลงแล้ว ศูนย์อำนวยการเฉพาะกิจเทศบาลตำบลหนองหอย ต้องทราบเส้นทางกลับสู่หมู่บ้านหรือชุมชน รวมทั้งตรวจสอบยานพาหนะสำหรับการอพยพให้พร้อม และติดต่อประสานงานกับผู้นำหมู่บ้านหรือชุมชนทุกระยะ ให้ผู้นำหมู่บ้านหรือชุมชนจัดระเบียบและลำดับก่อนหลังของการอพยพ และประสานงานกับเจ้าที่ที่ดำเนินการควบคุมการอพยพ สำหรับประชาชนเตรียมตัวให้พร้อมสำหรับการอพยพและรอรับแจ้งจุดอพยพกลับ

### 3.2.6) การอพยพส่วนราชการ

ศูนย์อำนวยการเฉพาะกิจเทศบาลตำบลหนองหอยแบ่งประเภทส่วนราชการที่จะอพยพตามลำดับและตามความจำเป็นเร่งด่วน และจัดทำแผนการอพยพโดยระบุรายละเอียดเกี่ยวกับพื้นที่รองรับการอพยพ เส้นทางอพยพหลักและเส้นทางสำรอง กำหนดเจ้าหน้าที่ดำเนินการอพยพ และรายการจำนวนสิ่งของพัสดุ และเอกสารที่จำเป็น พร้อมทั้งวางระเบียบปฏิบัติในการรักษาความปลอดภัยและความสงบเรียบร้อยในการอพยพและการเข้าไปอยู่ในพื้นที่อพยพตลอดจนการอพยพกลับ

4) การฟื้นฟูบูรณะ แบ่งเป็น 2 ขั้นตอน คือ การฟื้นฟูผู้ประสบภัย และการฟื้นฟูพื้นที่ประสบภัย

#### 4.1) การฟื้นฟูผู้ประสบภัย

ให้จัดตั้งหน่วยบรรเทาทุกข์ เพื่อปฏิบัติการให้การปฐมพยาบาลผู้บาดเจ็บการขนย้ายผู้ประสบภัย การเลี้ยงดูผู้ประสบภัยที่ไม่สามารถช่วยเหลือตนเองได้ในระยะแรก และให้การรักษาความสงบเรียบร้อยแก่บุคคลและสถานที่ร่วมกับหน่วยงานรักษาความปลอดภัย

ในส่วนการปฏิบัติหลังจากการช่วยเหลือของหน่วยบรรเทาทุกข์ขั้นต้น ให้สำรวจความเสียหายและทำบัญชีรายชื่อผู้ประสบภัยพร้อมออกหนังสือรับรองให้ สงเคราะห์ผู้ประสบภัยตามบัญชีที่สำรวจ ทำการซ่อมแซมที่พักอาศัยและสิ่งสาธารณูปโภคพร้อมทั้งเส้นทางคมนาคม จัดการประชาสัมพันธ์เพื่อเสริมสร้างขวัญและกำลังใจแก่ผู้ประสบภัย ทั้งนี้จัดให้มีการรักษาและบริการด้านสาธารณสุขอย่างต่อเนื่องเพื่อป้องกันโรคระบาดและ จัดตั้งหน่วยควบคุมความปลอดภัยเพื่อไม่ให้เกิดซ้ำ

#### 4.2) การฟื้นฟูพื้นที่ประสบภัย

ให้ทำการสำรวจความเสียหายทุกด้านอย่างละเอียดทั้งสาธารณูปโภคและสาธารณูปโภคอื่นต่างๆ และทำการซ่อมแซมส่วนที่เสียหายตามที่พิจารณาเพื่อให้สามารถใช้งานได้โดยปกติโดยเร็ว ทำการฟื้นฟูบูรณะโครงสร้างพื้นฐานเบื้องต้นโดยงบประมาณที่อยู่ในความรับผิดชอบ และจัดให้หน่วยงานที่รับผิดชอบโครงสร้างพื้นฐานทำการฟื้นฟูซ่อมแซม และบูรณะโครงสร้างที่ได้รับความเสียหาย

จากการสัมภาษณ์กลุ่มผู้ให้ข้อมูล คือ กลุ่มผู้ปฏิบัติการประจำ จำนวน 4 คน และกลุ่มอาสาสมัครป้องกันภัยฝ่ายพลเรือน จำนวน 2 คน พบว่าในส่วนของการเตรียมการป้องกันและบรรเทาสาธารณภัย เจ้าหน้าที่ในด้านงานป้องกันและบรรเทาสาธารณภัยของเทศบาลตำบลหนองหอย ได้มีการเตรียมความพร้อมก่อนการเกิดอุทกภัย ในด้านข้อมูล เจ้าหน้าที่ได้ทำการศึกษาสภาพพื้นที่ในส่วนที่เคยเกิดอุทกภัย เพื่อเป็นการเตรียมความพร้อมด้านข้อมูลเพื่อที่จะนำข้อมูลดังกล่าวไปประกอบการวางแผนการจัดการอุทกภัย

การเตรียมการด้านบุคลากร เจ้าหน้าที่งานป้องกันและบรรเทาสาธารณภัยได้จัดให้มีการซ้อมแผนอุทกภัยร่วมกับอาสาสมัครป้องกันภัยฝ่ายพลเรือนเพื่อเป็นการเตรียมความพร้อมของบุคลากรก่อนการเกิดอุทกภัย และด้านวัสดุอุปกรณ์ที่ใช้ในการปฏิบัติการ เจ้าหน้าที่ได้ทำการตรวจสอบความพร้อมและความเพียงพอของจำนวนวัสดุอุปกรณ์ที่ใช้ในการปฏิบัติการ

“จัดให้เจ้าหน้าที่ป้องกันและบรรเทาสาธารณภัยและอาสาสมัครป้องกันภัยฝ่ายพลเรือนได้มีการซ้อมแผนปฏิบัติการร่วมกัน และตรวจสอบความพร้อมของเครื่องมือและวัสดุอุปกรณ์ว่าอะไรขาดหรือเครื่องมือชนิดไหนไม่สามารถใช้งานได้” (รักษาติ บุญประมุข (เจ้าพนักงานป้องกันและบรรเทาสาธารณภัย/กลุ่มผู้ปฏิบัติการประจำ), 24 มกราคม 2556)

การปฏิบัติการในภาวะฉุกเฉิน เทศบาลตำบลหนองหอยได้มีการจัดศูนย์อำนวยการเฉพาะกิจ ณ ศูนย์การค้า 89 พลาซ่า เนื่องจากพื้นที่ทำการเทศบาลตำบลหนองหอยเกิดอุทกภัย พร้อมทั้งมีการแบ่งอำนาจหน้าที่ตามฝ่ายต่างๆตามแผนปฏิบัติการในการป้องกันและบรรเทาสาธารณภัยเทศบาลตำบลหนองหอย เจ้าหน้าที่ของเทศบาลตำบลหนองหอยทุกคนได้ประจำอยู่ตามฝ่ายที่กำหนด

การปฏิบัติการในส่วนดังกล่าว เจ้าหน้าที่งานป้องกันและบรรเทาสาธารณภัยจะประสานกับองค์กรปกครองส่วนท้องถิ่นข้างเคียง เพื่อแลกเปลี่ยนข้อมูลรวมทั้งติดตามสถานการณ์การเกิดอุทกภัยร่วมกันในการปฏิบัติการขณะเกิดอุทกภัย เจ้าหน้าที่ป้องกันและบรรเทาสาธารณภัยร่วมกับอาสาสมัคร

ป้องกันภัยฝ่ายพลเรือนจะเข้าไปให้ความช่วยเหลือแก่ประชาชน เช่น การวางแผนกระสอบทรายเพื่อป้องกันน้ำท่วม และในบางพื้นที่ เทศบาลตำบลหนองหอยได้จัดทรายไว้ให้ประชาชน เพื่อให้ประชาชนได้นำกระสอบมาตักทรายและวางในจุดที่ทำให้น้ำท่วมตามบ้านเรือนของประชาชน ทั้งนี้ทางเทศบาลตำบลหนองหอยได้จัดเตรียมอาหาร น้ำ และยารักษาโรคไว้ให้แก่ประชาชนผู้ประสบภัย โดยมีเจ้าหน้าที่ป้องกันและบรรเทาสาธารณภัยพร้อมทั้งอาสาสมัครป้องกันภัยฝ่ายพลเรือนนำแจกจ่ายตามบ้านเรือนผู้ประสบภัยที่ไม่สามารถออกจากพื้นที่ได้

“เนื่องจากพื้นที่ของเทศบาลตำบลหนองหอยน้ำท่วม เราจึงไปตั้งศูนย์อำนวยการที่ ศูนย์การค้า 89 พลาซ่า และติดตามสถานการณ์น้ำท่วมผ่านทางคลื่นวิทยุ เจ้าหน้าที่และอาสาสมัครจะนำอาหาร และน้ำโดยใช้เรือเข้าไปยังบ้านชาวบ้านที่น้ำท่วมหนักและออกมาไม่ได้” (รักษาติ บุญประมุข อ่างแล้ว)

ในด้านการอพยพเจ้าหน้าที่จะทำการจัดเตรียมพื้นที่สำหรับอพยพสำหรับประชาชนหากกรณีที่เกิดอุทกภัยรุนแรงทำให้ผู้ประสบภัยไม่สามารถอาศัยอยู่ในพื้นที่ของตนเองได้ เทศบาลตำบลหนองหอยได้จัดเตรียมพื้นที่ในการอพยพ คือ ที่ทำการศูนย์อำนวยการเฉพาะกิจเทศบาลตำบลหนองหอย เพื่อเป็นการอำนวยความสะดวกแก่ประชาชน เมื่อความรุนแรงของอุทกภัยลดลงและไม่เป็นอันตราย เจ้าหน้าที่จะทำการแจ้งให้ผู้อพยพทราบเพื่อจะทำการอพยพกลับไปยังที่พักอาศัยของตนเอง

จากการปฏิบัติการที่ผ่านมากระบวนการการอพยพ ไม่ได้เกิดขึ้นในกระบวนการจัดการสาธารณภัยด้านอุทกภัยของเทศบาลตำบลหนองหอย กลุ่มผู้ให้ข้อมูลกล่าวว่า การเตรียมความพร้อมในพื้นที่อพยพเป็นเรื่องที่มีความสำคัญ เพราะความรุนแรงของอุทกภัยที่เกิดขึ้นในแต่ละครั้งมีความแตกต่างกัน บางครั้งประชาชนไม่ต้องอพยพออกจากพื้นที่เพียงแต่ขอความช่วยเหลือจากเจ้าหน้าที่เทศบาลเพื่อขอทำการเคลื่อนย้ายบุคคลเป็นกรณีพิเศษ เช่น ผู้ป่วย ผู้สูงอายุ เป็นต้น

“เทศบาลก็ต้องเตรียมที่ไว้ถ้าต้องอพยพชาวบ้าน แต่ที่ผ่านมาไม่ได้มีการอพยพ มีแค่ช่วยพาคนแก่ที่เขาป่วยบางคนออกมาเพื่อไปหาหมอ” (นายกณิณ เพ็งจันทร์ (พนักงานดับเพลิง/กลุ่มผู้ปฏิบัติการประจำ), 24 มกราคม 2556)

ในด้านการฟื้นฟูและบูรณะเจ้าหน้าที่และอาสาสมัครป้องกันภัยฝ่ายพลเรือนจะทำความสะอาดพื้นที่ประสบภัย เพื่อให้กลับสู่สภาพปกติ พร้อมทั้งทำการสำรวจความเสียหายที่เกิดขึ้น โดยส่วนมากเป็นในส่วนของโครงสร้างพื้นฐาน เช่น ถนน เป็นต้น โดยทำการซ่อมแซมให้กลับมาใช้งานได้ปกติ พร้อมทั้งรณรงค์ในเรื่องโรคระบาดที่เกิดขึ้นหลังการเกิดอุทกภัย นอกจากนี้เจ้าหน้าที่จะทำการสำรวจ

ผู้ประสบภัยที่ได้รับความเสียหายและดำเนินการเรื่องเบียดเบียนผู้ประสบภัยแก่ประชาชนที่ได้รับความเดือดร้อนในพื้นที่

“ส่วนใหญ่งานของเจ้าหน้าที่หลังการเกิดภัยจะเป็นเรื่องของการทำความสะอาด เพราะพวกเขาสิ่งสกปรกและเชื้อโคลนจะเยอะ ต้องทำการล้างโดยเอารถดับเพลิง ให้นำไปฉีดทำความสะอาด และประชาชนที่เดือดร้อนหัวหน้าป้องกันฯจะเป็นคนทำเรื่องเพื่อจ่ายเบียดเบียนผู้ประสบภัย” (สิทธิพร ก่อนเที่ยง (พนักงานดับเพลิง/กลุ่มผู้ปฏิบัติการประจำ) 24 มกราคม 2556)

ตารางที่ 4.2 แสดงรายละเอียดผู้ให้ข้อมูลเทศบาลตำบลหนองหอย

ชื่อ-นามสกุล	เพศ	ตำแหน่ง
1. นายณรงค์ วิบูลย์มา	ชาย	นายกเทศมนตรีตำบลหนองหอย
2. นายรัชชาติ บลูย์ประมุข	ชาย	เจ้าพนักงานป้องกันและบรรเทาสาธารณภัย
3. นายคณิน เฟื่องจันทร์	ชาย	พนักงานดับเพลิง
4. นายสิทธิพร ก่อนเที่ยง	ชาย	พนักงานดับเพลิง
5. นายอลงกรณ์ เชื้อนายหมาน	ชาย	พนักงานดับเพลิง
6. ไม่ประสงค์ระบุชื่อ	ชาย	อาสาสมัครป้องกันภัยฝ่ายพลเรือน
7. ไม่ประสงค์ระบุชื่อ	ชาย	อาสาสมัครป้องกันภัยฝ่ายพลเรือน

#### 4.1.4 ปัญหาที่เกิดขึ้นในการจัดการสาธารณภัยด้านอุทกภัยของเทศบาลตำบลหนองหอย

จากการสัมภาษณ์กลุ่มผู้ให้ข้อมูลจำนวน 7 คน ประกอบด้วย กลุ่มผู้บริหาร กลุ่มผู้ปฏิบัติการประจำ และกลุ่มอาสาสมัครป้องกันภัยฝ่ายพลเรือน ในเรื่องปัญหาที่เกิดขึ้นในการจัดการสาธารณภัยด้านอุทกภัยของเทศบาลตำบลหนองหอย พบว่าปัญหาที่เกิดขึ้นประกอบด้วย

1) จำนวนเจ้าหน้าที่ในการปฏิบัติงานไม่เพียงพอ

จำนวนเจ้าหน้าที่ในการปฏิบัติงานไม่เพียงพอส่งผลต่อการจัดการสาธารณภัยด้านอุทกภัยของเทศบาลตำบลหนองหอย การปฏิบัติงานด้านการบรรเทาสาธารณภัยต้องอาศัยความรวดเร็ว

แต่เนื่องจากเจ้าหน้าที่งานป้องกันและบรรเทาสาธารณภัยมีจำนวนน้อยทำให้ไม่สามารถช่วยเหลือผู้ประสบภัยได้อย่างทั่วถึง เช่น กรณีการแจกจ่ายอาหาร และน้ำดื่มแก่ประชาชนที่บ้านประสบภัยไม่สามารถออกมาได้ เป็นต้น

### 2) ประชาชนขาดความร่วมมือในการปฏิบัติตามคำแนะนำของเจ้าหน้าที่

จากการสัมภาษณ์กลุ่มผู้ให้ข้อมูล พบว่า ปัญหาในการจัดการสาธารณภัยด้านอุทกภัยของเทศบาลตำบลหนองหอย คือ ประชาชนขาดความร่วมมือในการปฏิบัติตามคำแนะนำของเจ้าหน้าที่ โดยกลุ่มผู้ให้ข้อมูลกล่าวว่า ในช่วงการเกิดอุทกภัย เจ้าหน้าที่เทศบาลตำบลหนองหอยได้ทำการประชาสัมพันธ์ให้ประชาชนทราบในเรื่องของข้อมูลข่าวสารการเกิดภัย รวมทั้งการปฏิบัติตนเพื่อป้องกันความเสียหายที่อาจเกิดจากอุทกภัย แต่ปัญหาที่พบคือประชาชนไม่ปฏิบัติตามคำแนะนำของเจ้าหน้าที่ จึงทำให้เกิดอุปสรรคในการทำงาน

### 3) งบประมาณที่ใช้ในการจัดการสาธารณภัยที่เพิ่มมากขึ้น

จากการสัมภาษณ์นายกเทศมนตรีตำบลหนองหอย พบว่า เนื่องจากงบประมาณที่ใช้ในการจัดการสาธารณภัยเป็นงบประมาณที่เทศบาลต้องกำหนดไว้เพื่อใช้ตามอำนาจที่ระเบียบทางการเงินขององค์กรปกครองส่วนท้องถิ่นกำหนด หากมีการกำหนดงบประมาณในด้านการจัดการสาธารณภัยที่มาก อาจส่งผลกระทบต่อการบริหารงบประมาณในส่วนอื่นๆของเทศบาล หรือ ถูกวิพากษ์วิจารณ์จากประชาชนด้วยเช่นกัน ดังนั้นงบประมาณที่ใช้ในการจัดการสาธารณภัยด้านอุทกภัยที่เพิ่มสูงขึ้นจะมีผลต่องบประมาณที่ใช้ในการบริหารงานด้านอื่นๆ ดังนั้นการกำหนดงบประมาณที่ใช้ในการจัดการสาธารณภัยให้เพียงพอต่อการนำไปใช้นั้นมีความสำคัญเป็นอย่างมาก เพื่อไม่ให้เกิดปัญหาทางงบประมาณที่ใช้ในการจัดการสาธารณภัยที่ไม่เพียงพอ

ตารางที่ 4.3 แสดงปัญหาที่เกิดขึ้นในการจัดการสาธารณภัยด้านอุทกภัยของเทศบาลตำบลหนองหอย

ปัญหา	ผู้ให้ข้อมูล	
	ความถี่	ร้อยละ
1. จำนวนเจ้าหน้าที่ในการปฏิบัติงานไม่เพียงพอ	7	100
2. ประชาชนขาดความร่วมมือในการปฏิบัติตามคำแนะนำของเจ้าหน้าที่	6	85.71
3. งบประมาณที่ใช้ในการจัดการสาธารณภัยที่เพิ่มมากขึ้น	1	14.28

## 4.2 เทศบาลตำบลป่าแดด

### 4.2.1 สถานการณ์อุทกภัยของเทศบาลตำบลป่าแดด

เทศบาลตำบลป่าแดด ตั้งอยู่ทางทิศใต้ของอำเภอเมืองเชียงใหม่ มีพื้นที่ประมาณ 25 ตารางกิโลเมตร สภาพพื้นที่เป็นพื้นที่ราบลุ่มตามฝั่งซ้าย(ตะวันตก)ของแม่น้ำปิง และมีส่วนที่ติดแม่น้ำปิงเป็นแนวยาวตลอดแนวประมาณ 6.5 กิโลเมตร ซึ่งเป็นสาเหตุที่ทำให้เทศบาลตำบลป่าแดดเกิดสถานการณ์อุทกภัย จากสถิติการเกิดอุทกภัยที่เกิดขึ้นพบว่าเทศบาลตำบลป่าแดดเคยเกิดอุทกภัยในปี พ.ศ. 2550 จำนวน 2 ครั้ง พื้นที่ประสบภัยจำนวน 6 หมู่บ้าน พ.ศ. 2551 จำนวน 4 ครั้ง พื้นที่ประสบภัยจำนวน 6 หมู่บ้าน พ.ศ. 2552 จำนวน 1 ครั้ง พื้นที่ประสบภัยจำนวน 3 หมู่บ้าน และพ.ศ. 2554 จำนวน 1 ครั้ง พื้นที่ประสบภัยจำนวน 3 หมู่บ้าน

ตารางที่ 4.4 แสดงสถิติการเกิดอุทกภัยในเขตพื้นที่เทศบาลตำบลป่าแดด

ปี พ.ศ.	จำนวนครั้งที่เกิดภัย (ครั้ง)	จำนวนครัวเรือนที่ประสบภัย (ครัวเรือน)	พื้นที่ประสบภัย(หมู่บ้าน)	เสียชีวิต (คน)	บาดเจ็บ (คน)
2550	2	120	6	0	0
2551	4	220	6	0	0
2552	1	60	3	0	0
2554	1	60	3	0	0

### 4.2.2 นโยบายเกี่ยวกับการจัดการสาธารณภัยด้านอุทกภัยของเทศบาลตำบลป่าแดด

ตามยุทธศาสตร์การพัฒนาเทศบาลตำบลป่าแดด ในด้านยุทธศาสตร์การจัดระเบียบชุมชนสังคม และการรักษาความสงบเรียบร้อยถือเป็นหนึ่งในยุทธศาสตร์ที่ให้ความสำคัญเกี่ยวกับเรื่องการจัดการสาธารณภัยของเทศบาล ตามยุทธศาสตร์นี้ประกอบไปด้วย แนวทางการพัฒนาการเสริมสร้างประสิทธิภาพในการป้องกันบรรเทาสาธารณภัยและรักษาความสงบปลอดภัยแก่ชุมชน ซึ่งเป็นยุทธศาสตร์ที่เทศบาลให้ความสำคัญในการจัดการสาธารณภัยด้านอุทกภัย

นอกจากนี้คณะผู้บริหารเทศบาลตำบลป่าแดดได้กำหนดนโยบายในการพัฒนาของเทศบาลตำบลป่าแดดไว้เพื่อเป็นแนวทางในการบริหารงานราชการ โดยยึดหลักการพัฒนาเพื่อให้เกิดประโยชน์สูงสุดแก่ประชาชนในท้องถิ่น ซึ่งนโยบายด้านโครงสร้างพื้นฐาน ประกอบด้วยสาระสำคัญที่เกี่ยวข้องกับการจัดการสาธารณภัยด้านอุทกภัยของเทศบาลตำบลป่าแดด ดังนี้

- 1) วางแผนป้องกันและแก้ไขปัญหาน้ำท่วมในระยะยาวอย่างเป็นรูปธรรม
- 2) จัดวางระบบผังเมืองในเขตเทศบาลตำบลป่าแดด เช่น ถนน คู คลอง ลำเหมือง รางระบายน้ำ เพื่อรองรับความเจริญของตำบลป่าแดด และเพื่อรองรับการเชื่อมต่อตำบลรอบข้าง และเพื่อป้องกันและแก้ไขปัญหาน้ำท่วมที่ถูกหลักวิชาการ (แผนพัฒนาสามปีเทศบาลตำบลป่าแดด พ.ศ. 2556-2558)

จากการสัมภาษณ์ นายรุ่งปรีชา ปั้นแก้ว นายกเทศมนตรีตำบลป่าแดด เกี่ยวกับนโยบายการจัดการสาธารณภัยด้านอุทกภัย พบว่า นายกเทศมนตรีเทศบาลตำบลป่าแดดต้องการให้มีการจัดการสาธารณภัยด้านอุทกภัยในลักษณะยั่งยืน โดยเน้นในด้านการเก็บข้อมูลสภาพทั่วไป และลักษณะสภาพภูมิศาสตร์ของพื้นที่เขตความรับผิดชอบ เพื่อนำข้อมูลที่ได้มาพัฒนากระบวนการจัดการสาธารณภัยด้านอุทกภัยต่อไป โดยกล่าวถึงความสำเร็จที่เกิดขึ้นเกี่ยวกับนโยบายในการสร้างพนังกองกั้นบริเวณพื้นที่ริมแม่น้ำปิง เพื่อแก้ไขปัญหาคูทกภัยที่เกิดจากน้ำปิงล้นตลิ่ง โดยนโยบายดังกล่าว ส่งผลให้ประชาชนเทศบาลตำบลป่าแดดพึงพอใจเป็นอย่างมาก สามารถลดปัญหาอุทกภัยที่เกิดขึ้นได้ ทั้งนี้ในบริเวณดังกล่าวได้มีการปรับทัศนียภาพให้เกิดความสวยงามโดยการปลูกต้นไม้ อย่างไรก็ตามผู้บริหารกล่าวว่านโยบายในการจัดการสาธารณภัยด้านอุทกภัยจะต้องพัฒนาต่อไปเพื่อแก้ไขปัญหาด้านอุทกภัยที่เกิดขึ้นให้หมดไป ทั้งนี้เพื่อเป็นการสร้างความมั่นใจให้แก่ประชาชนว่าเทศบาลตำบลป่าแดดจะสามารถแก้ไขปัญหาคูทกภัยที่เกิดขึ้นได้จริงและตอบสนองความต้องการของประชาชนได้

#### 4.2.3 กระบวนการจัดการสาธารณภัยด้านอุทกภัยของเทศบาลตำบลป่าแดด

จากการศึกษาแผนปฏิบัติการการป้องกันและบรรเทาสาธารณภัยเทศบาลตำบลป่าแดด กระบวนการจัดการสาธารณภัยแบ่งเป็น 4 กระบวนการ คือ การเตรียมการป้องกันและบรรเทาสาธารณภัย การปฏิบัติในภาวะฉุกเฉิน การอพยพ และการฟื้นฟูบูรณะ ซึ่งมีรายละเอียดดังต่อไปนี้

- 1) การเตรียมการป้องกันและการบรรเทาสาธารณภัย ประกอบด้วย 2 ขั้นตอน คือ การป้องกันและลดผลกระทบ และการเตรียมความพร้อม

1.1) การป้องกันลดผลกระทบ พิจารณาจากข้อมูลสถิติและจากการวิเคราะห์ข้อมูลสภาพแวดล้อมต่างๆของเทศบาลตำบลป่าแดด ที่ส่งผลให้มีความเสี่ยงที่จะเกิดภัยซึ่งจะส่งผลกระทบต่ออาจเป็นอันตรายต่อประชาชนในเขตพื้นที่ เทศบาลตำบลป่าแดดจึงกำหนดมาตรการในการป้องกันและลดผลกระทบจากสาธารณภัยที่อาจจะเกิดขึ้น โดยการเตรียมการและเตรียมความพร้อมด้านฐานข้อมูล ด้านการให้ความรู้และสร้างความตระหนักในการป้องกันและบรรเทาสาธารณภัย ด้าน โครงสร้างและเครื่องหมายความสัญญาณเตือนภัย ด้านงบประมาณ ด้านบุคลากร ด้านระบบปฏิบัติการฉุกเฉิน ด้านเครื่องจักรกล ยานพาหนะ วัสดุอุปกรณ์ เครื่องมือเครื่องใช้และพลังงาน และด้านการสื่อสาร

1.2) การเตรียมความพร้อม ประกอบด้วย 3 ส่วน ได้แก่

1.2.1) การเตรียมความพร้อมด้านบุคลากร คือ จัดเตรียมเจ้าหน้าที่ปฏิบัติงานป้องกันและบรรเทาสาธารณภัยให้มีความพร้อม และซักซ้อมให้สามารถปฏิบัติงานได้อย่างรวดเร็วและมีประสิทธิภาพ จัดทำบัญชีผู้เชี่ยวชาญเฉพาะด้านสาธารณภัยเพื่อจัดอบรมให้ความรู้แก่เจ้าพนักงานป้องกันและบรรเทาสาธารณภัยและอาสาสมัครป้องกันภัยฝ่ายพลเรือน (อปพร.) พร้อมทั้งจัดให้มีการฝึกอบรมประชาชนที่อยู่ในพื้นที่เสี่ยงภัยให้มีความพร้อมรับมือกับภัยพิบัติที่จะเกิดขึ้นได้ด้วยตนเอง

1.2.2) การเตรียมความพร้อมด้านการจัดระบบปฏิบัติการฉุกเฉิน คือ การจัดทำแผนปฏิบัติการฉุกเฉินและแผนสำรองของหน่วยงานในสังกัด และมีการซักซ้อม ตั้งแต่ยามปกติเพื่อให้ความพร้อมที่จะปฏิบัติได้ทันทีเมื่อมีเหตุการณ์จัดให้มีระบบการติดต่อสื่อสารหลักและสื่อสารสำรองระหว่างหน่วยปฏิบัติต่างๆตลอดจนการติดต่อสื่อสารภายในไว้ให้พร้อมใช้งานได้อย่างมีประสิทธิภาพ เพื่อให้รับทราบเหตุการณ์ที่เป็นความจริงและทันเหตุการณ์ให้เตรียมการประชาสัมพันธ์ข่าวสาร รวมทั้งจัดการเตรียมการเตือนภัยและส่งสัญญาณเตือนภัยทราบล่วงหน้า เพื่อให้สามารถเตรียมการป้องกันชีวิตและทรัพย์สินให้ปลอดภัยได้จัดให้มีเส้นทางอพยพและสถานที่หลบภัยสำหรับประชาชนและเจ้าหน้าที่มาตรการรักษาความปลอดภัย ความสงบเรียบร้อย รวมทั้งการรับบริจาคและช่วยเหลือผู้ประสบภัย

1.2.3) การเตรียมความพร้อมด้านเครื่องจักรกล ยานพาหนะ วัสดุอุปกรณ์ เครื่องมือ เครื่องใช้ และพลังงาน โดยการจัดให้มีเครื่องจักรกล ยานพาหนะ เครื่องมือ วัสดุอุปกรณ์ที่จำเป็นให้พร้อมใช้งานได้ จัดหาเครื่องมือที่ทันสมัยเหมาะสมกับสถานการณ์ภัยที่เกิดขึ้นในพื้นที่ของตนเอง พร้อมทั้งจัดทำบัญชีเครื่องมือที่ใช้ในการ

จัดการสาธารณภัย และจัดอุปกรณ์สำหรับชุมชนเพื่อให้ชุมชนสามารถเผชิญภัยพิบัติได้  
ในเบื้องต้น ทั้งนี้ส่งเสริมให้ชุมชนมีการแจ้งเตือนภัยล่วงหน้าโดยอาสาสมัครและ  
เครือข่ายเฝ้าระวังและแจ้งเตือนภัยในระดับหมู่บ้านหรือชุมชน

## 2) การปฏิบัติการในภาวะฉุกเฉิน

### 2.1) การจัดตั้งศูนย์อำนวยการเฉพาะกิจ

ศูนย์อำนวยการเฉพาะกิจป้องกันและบรรเทาสาธารณภัยเทศบาลตำบลป่าแดด  
ประกอบด้วย นายกเทศมนตรีตำบลป่าแดด เป็นผู้อำนวยการศูนย์อำนวยการเฉพาะกิจฯ  
รองนายกเทศมนตรี เป็นรองผู้อำนวยการศูนย์ฯ ปลัดเทศบาลตำบลป่าแดด เป็นผู้ช่วย  
ผู้อำนวยการศูนย์ฯรับผิดชอบในการอำนวยการ ควบคุม กำกับ ดูแลและสั่งการในการป้องกัน  
และบรรเทาสาธารณภัย โดยให้สำนักงานเทศบาลตำบลป่าแดดเป็นที่ทำการศูนย์อำนวยการ  
เฉพาะกิจฯ มีโครงสร้างหน้าที่และหน่วยงานปฏิบัติร่วมประจำศูนย์ฯ แบ่งเป็น 1 คณะ 8 ฝ่าย  
ดังนี้

2.1.1) คณะที่ปรึกษา มีหน้าที่ให้คำแนะนำ ปรึกษา และสนับสนุนการปฏิบัติ  
หน้าที่ในการป้องกันและบรรเทาสาธารณภัยของศูนย์อำนวยการเฉพาะกิจฯระดับ  
ท้องถิ่น

2.1.2) ฝ่ายอำนวยการ มีหน้าที่ อำนวยการ ควบคุม และกำกับดูแลการปฏิบัติงาน  
ของศูนย์อำนวยการเฉพาะกิจป้องกันและบรรเทาสาธารณภัยเทศบาลตำบลป่าแดด  
ประสานและติดตามผลการปฏิบัติของฝ่ายต่างๆ บริหารจัดการงานธุรการ และงาน  
การเงิน จัดการข้อมูลสารสนเทศและข่าวกรอง วิเคราะห์สถานการณ์และรายงานผล  
จนกว่าเหตุการณ์ปกติ ประชาสัมพันธ์ข้อมูลข่าวสารให้สื่อมวลชนและประชาชนทราบ  
จัดระบบสื่อสารและโทรคมนาคมให้สามารถใช้งานได้ตลอดเวลา ทำการประสาน  
หน่วยงานที่เกี่ยวข้องในการช่วยเหลือประชาชนและรับเรื่องราวร้องทุกข์

2.1.3) ฝ่ายแจ้งเตือน มีหน้าที่ ติดตามข้อมูลและเฝ้าระวังสถานการณ์สาธารณภัย  
อย่างต่อเนื่องจนกว่าภาวะปกติ วิเคราะห์และรายงานผลให้ทราบทุกระยะและแจ้ง  
เตือนภัย 24 ชั่วโมง

2.1.4) ฝ่ายป้องกันและปฏิบัติการ มีหน้าที่ ค้นหาและช่วยเหลือผู้ประสบภัย  
ดำเนินการพาผู้อพยพไปสู่สถานที่ปลอดภัยถ้าผู้ประสบภัยได้รับบาดเจ็บให้

การรักษาพยาบาลเบื้องต้น หากมีผู้เสียชีวิตให้บริหารจัดการเป็นไปด้วยความถูกต้อง เรียบร้อย พร้อมทั้งเป็นผู้สนับสนุนเพื่อช่วยเหลือการปฏิบัติงาน

2.1.5) ฝ่ายประชาสัมพันธ์มีหน้าที่เผยแพร่ข่าวสารข้อเท็จจริงของสถานการณ์ให้ประชาชนทราบ ดำเนินการตรวจสอบหากมีข่าวเชิงลบ เพื่อไม่ให้ประชาชนเกิดความสับสน ประสานงานกับสื่อมวลชนทุกประเภทเพื่อควบคุมสถานการณ์และการแก้ไขปัญหาให้สำเร็จ

2.1.6) ฝ่ายสื่อสาร มีหน้าที่ คิดตั้ง กำกับดูแล ระบบสื่อสารให้ศูนย์อำนวยการเฉพาะกิจกับพื้นที่ประสบภัย เชื่อมต่อระบบสื่อสารกับเครือข่ายต่างๆ พร้อมทั้งจัดวางระบบสารสนเทศและเชื่อมต่อฐานข้อมูลต่างๆ และให้บริการอินเทอร์เน็ตกับศูนย์อำนวยการเฉพาะกิจฯ

2.1.7) ฝ่ายรับบริจาค มีหน้าที่ จัดให้มีการรับบริจาคสิ่งของที่จำเป็นต่อผู้ประสบภัย พร้อมทั้งออกใบเสร็จให้ถูกต้อง ฝ่ายรับบริจาคต้องจัดทำบัญชีสิ่งของที่บริจาคและรับผิดชอบในการเก็บรักษา และจัดส่งสิ่งของบริจาคตามที่ได้รับมอบหมาย

2.1.8) ฝ่ายรักษาความสงบเรียบร้อยมีหน้าที่รักษาความปลอดภัย ป้องกันการโจรกรรมในสถานที่ประสบภัยรวมทั้งพื้นที่รองรับการอพยพ และจัดระเบียบการจราจรในพื้นที่ประสบภัยและพื้นที่รองรับการอพยพ

2.1.9) ฝ่ายฟื้นฟูบูรณะ มีหน้าที่ สำรวจและประเมินความเสียหายซ่อมแซมสิ่งเสียหาย สิ่งสาธารณูปโภคและสาธารณูปการ รวมทั้งเส้นทางคมนาคมให้สามารถกลับมาใช้งานได้โดยเร็ว ให้การสงเคราะห์ผู้ประสบภัยจัดหา น้ำ อาหาร และสิ่งจำเป็นต่อการดำรงชีพแก่ผู้ประสบภัย เจ้าหน้าที่ และอาสาสมัครป้องกันภัยฝ่ายพลเรือน

3) การอพยพ ประกอบด้วย 2 ขั้นตอน คือ การเตรียมการอพยพ และขั้นตอนการอพยพ

3.1) การเตรียมการอพยพ คือ เทศบาลตำบลป่าแดดจัดทำแผนอพยพในพื้นที่เสี่ยงจากสาธารณภัย เตรียมหาพื้นที่ปลอดภัยเพื่ออพยพประชาชน จัดเตรียมเส้นทางอพยพหลักและเส้นทางสำรอง พร้อมทั้งจัดทำป้ายบอกเส้นทางอพยพไปสู่สถานที่ปลอดภัยที่เทศบาลได้จัดเตรียมไว้ เตรียมหน่วยปฏิบัติการในการอพยพพร้อมทั้งอุปกรณ์และพาหนะให้พร้อมใช้งาน จัดทำคู่มือการอพยพและฝึกซ้อมแผนอพยพจากสาธารณภัยร่วมกับประชาชน

### 3.2) ขั้นตอนการอพยพ ประกอบด้วย 6 ขั้นตอน ได้แก่

3.2.1) การเตรียมการก่อนอพยพ แบ่งเป็น 3 ส่วน ได้แก่ การจัดทำแผนการอพยพ การจัดแบ่งประเภทบุคคล และการจัดเตรียมพื้นที่อพยพ

(1) การจัดทำแผนการอพยพ การจัดทำแผนการอพยพต้องทำการสำรวจและจัดทำบัญชีจำนวนผู้อพยพไว้ล่วงหน้า กำหนดเขตพื้นที่รวมพลและพื้นที่รองรับการอพยพไว้ให้ชัดเจน กำหนดเจ้าหน้าที่และความรับผิดชอบในการอพยพ สำรวจยานพาหนะและน้ำมันเชื้อเพลิง กำหนดเส้นทางอพยพหลัก และเส้นทางสำรองที่ชัดเจน พร้อมทั้งเพื่อให้เกิดความสงบเรียบร้อยต้องกำหนดระเบียบปฏิบัติในการรักษาความปลอดภัยและความสงบเรียบร้อยในการอพยพ และการอยู่อาศัยในพื้นที่รองรับการอพยพตลอดจนการอพยพกลับ

(2) การจัดแบ่งประเภทบุคคล ได้แก่ ผู้ป่วยทุพพลภาพ คนพิการ คนชรา เด็ก และสตรีตามลำดับบุคคล และลำดับต่อมาคือประชาชนทั่วไปที่ไม่มีความจำเป็นในการปฏิบัติการในพื้นที่

(3) การจัดเตรียมพื้นที่อพยพ ต้องเป็นพื้นที่ห่างจากอันตราย สะดวกต่อการคมนาคม และมีความสะอาดถูกสุขลักษณะ พร้อมทั้งสิ่งอำนวยความสะดวกและสาธารณูปโภค พื้นที่ดังกล่าวต้องไม่กีดขวางการปฏิบัติการ

### 3.2.2) การจัดระเบียบสถานที่อพยพและการอำนวยความสะดวก

(1) จัดระเบียบสถานที่อพยพ ให้ประสานงานกับหน่วยงานที่เป็นเจ้าของสถานที่และพื้นที่ปลอดภัย จัดพื้นที่ให้เหมาะสมกับจำนวนผู้อพยพ จัดเตรียมพื้นที่ให้มีความสะอาดและถูกสุขลักษณะพร้อมทั้งเตรียมระบบสาธารณูปโภคพื้นฐานแก่ผู้อพยพ และจัดแบ่งพื้นที่อพยพเป็นชุมชนหรือหมู่บ้าน

(2) การอำนวยความสะดวก จัดให้มีเวรยามในการรักษาความสงบเรียบร้อยตามความเหมาะสม และให้การสนับสนุนด้านการรักษาความปลอดภัยในเขตพื้นที่รองรับการอพยพ

### 3.2.3) การดูแลความปลอดภัยบ้านเรือนของผู้อพยพ

ให้เทศบาลตำบลป่าแดด จัดเจ้าหน้าที่ประสานงานกับเจ้าหน้าที่ตำรวจในพื้นที่ เพื่อจัดกำลังสายตรวจไปดูแลบ้านเรือนของผู้อพยพเป็นระยะๆ หากกำลังเจ้าหน้าที่ตำรวจไม่เพียงพอให้ประสานขอกำลังสนับสนุนจากหน่วยอาสาสมัครป้องกันภัยฝ่ายพลเรือน (อปพร.) หรือจัดหาอาสาสมัครจากประชาชน

### 3.2.4) การแจ้งความเคลื่อนไหวของสถานการณ์

งานป้องกันและบรรเทาสาธารณภัย เทศบาลตำบลป่าแดดติดตามความเคลื่อนไหวของสถานการณ์การเกิดสาธารณภัยอย่างใกล้ชิด และประชาสัมพันธ์ให้ทราบถึงสถานการณ์เป็นระยะๆ เพื่อลดความตื่นตระหนกของประชาชนในพื้นที่ที่ประสบภัย ในกรณีที่มีการยกเลิกสถานการณ์สาธารณภัยควรมีการยืนยันให้ชัดเจน และแจ้งให้ผู้อพยพเตรียมพร้อมอพยพกลับไป

### 3.2.5) การอพยพกลับ

เมื่อได้รับแจ้งว่าสถานการณ์ภัยได้สิ้นสุดลงแล้วศูนย์อำนวยการเฉพาะกิจฯ เทศบาลตำบลป่าแดด ตรวจสอบสภาพยานพาหนะสำหรับการอพยพให้พร้อมก่อนออกปฏิบัติหน้าที่และประสานงานกับผู้นำหมู่บ้านและชุมชน ให้ผู้นำหมู่บ้านและชุมชน จัดลำดับก่อนหลังของการอพยพอย่างเป็นระบบไปสู่ที่ตั้งเดิม และประสานงานการอพยพกับเจ้าหน้าที่ที่ดำเนินการควบคุมดูแลการอพยพ

### 3.2.6) การอพยพส่วนราชการ

ศูนย์อำนวยการเฉพาะกิจฯ เทศบาลตำบลป่าแดด แบ่งประเภทส่วนราชการที่จะอพยพตามลำดับและความจำเป็นเร่งด่วน ให้กำหนดพื้นที่รองรับการอพยพส่วนราชการ และครอบครัวไว้ล่วงหน้า และให้จัดทำแผนการอพยพโดยกำหนดรายละเอียด ดังนี้

- (1) จัดทำบัญชีส่วนราชการ และแยกประเภทความเร่งด่วนไว้ล่วงหน้า
- (2) กำหนดพื้นที่รองรับการอพยพของแต่ละส่วนราชการให้เหมาะสม
- (3) กำหนดเจ้าหน้าที่ดำเนินการอพยพไว้ล่วงหน้า

(4) กำหนดรายการและจำนวนสิ่งของ เอกสารราชการที่จำเป็นต้องขนย้าย

(5) สำรวจยานพาหนะ น้ำมันเชื้อเพลิง ระบบการสื่อสารสำหรับการอพยพ

(6) กำหนดเส้นทางอพยพหลักและเส้นทางอพยพรอง

(7) วางระเบียบปฏิบัติในการรักษาความปลอดภัยและความสงบเรียบร้อยในการอพยพ การเข้าไปอยู่ในพื้นที่อพยพตลอดจนการอพยพกลับ

4) การฟื้นฟูบูรณะ แบ่งเป็น 2 ขั้นตอน คือ การฟื้นฟูผู้ประสบภัย และการฟื้นฟูพื้นที่ประสบภัย

4.1) การฟื้นฟูผู้ประสบภัย

การฟื้นฟูผู้ประสบภัย แบ่งเป็น 3 ส่วน ได้แก่ การจัดตั้งหน่วยบรรเทาทุกข์ภายหลังการช่วยเหลือของหน่วยบรรเทาทุกข์ และการจัดตั้งหน่วยควบคุมความปลอดภัยเพื่อไม่ให้เกิดซ้ำ

4.1.1) การจัดตั้งหน่วยบรรเทาทุกข์เพื่อปฏิบัติการในขั้นต้น โดยให้การปฐมพยาบาลผู้บาดเจ็บและผู้ป่วย ทำการขนย้ายผู้ประสบภัยและทรัพย์สินไปยังที่ปลอดภัย ให้การเลี้ยงดูผู้ประสบภัยที่ไม่สามารถช่วยเหลือตัวเองได้ในระยะแรก และให้การรักษาความสงบเรียบร้อยและความปลอดภัยแก่บุคคลและสถานที่ร่วมกับหน่วยงานรักษาความปลอดภัยในพื้นที่

4.1.2) ภายหลังการช่วยเหลือของหน่วยบรรเทาทุกข์ให้สำรวจความเสียหายและจัดทำบัญชีรายชื่อผู้ประสบภัยและทรัพย์สินที่เสียหายไว้เป็นหลักฐานพร้อมทั้งออกหนังสือรับรองให้ผู้ประสบภัยไว้เป็นหลักฐานในการรับการสงเคราะห์และฟื้นฟู ทำการสงเคราะห์ผู้ประสบภัยตามบัญชีที่สำรวจ ช่วยทำการซ่อมแซมที่พักอาศัย สิ่งสาธารณูปโภค และเส้นทางคมนาคม พร้อมทั้งเสริมสร้างขวัญและกำลังใจแก่ประชาชน จัดบริการด้านสาธารณสุขแก่ผู้ประสบภัยอย่างต่อเนื่องและป้องกันโรคระบาดคนและสัตว์

4.1.3) การจัดตั้งหน่วยควบคุมความปลอดภัยเพื่อไม่ให้เกิดซ้ำโดยพิจารณาจัดเจ้าหน้าที่ผู้เชี่ยวชาญในเรื่องต่างๆ ตามความเหมาะสม และดำเนินการรื้อถอนหรือทำลายสิ่งปรักหักพัง ทำการล้างสารพิษตกค้างต่างๆ รักษาความสงบเรียบร้อยและการจราจร

#### 4.2) การฟื้นฟูพื้นที่ประสบภัย

เทศบาลตำบลป่าแดดดำเนินการภายหลังที่ภัยพิบัติหรือผ่านพ้นไปแล้วโดยการทำ การสำรวจความเสียหายทุกด้านอย่างละเอียด ทั้งระบบสาธารณูปโภคและสิ่งสาธารณประโยชน์ ต่างๆทำการซ่อมแซมส่วนที่เสียหาย ตามที่พิจารณาเห็นว่าเป็นสิ่งที่สามารถซ่อมแซมได้โดยเร็ว ทำการฟื้นฟูบูรณะ โครงสร้างพื้นฐานที่เสียหายในเบื้องต้น โดยงบประมาณที่อยู่ในความ รับผิดชอบ กรณีที่เกินขีดความสามารถให้ขอรับการสนับสนุนจาก ก.ช.ภ.อ./ก.ช.ภ.จ. ตามลำดับ และให้หน่วยงานที่รับผิดชอบ โครงสร้างพื้นฐานดำเนินการฟื้นฟูและบูรณะ เช่น ทางหลวงแผ่นดินและเส้นทางคมนาคมดำเนินการโดยกรมทางหลวงและกรมทางหลวงชนบท เส้นทางรถไฟ ดำเนินการโดยการรถไฟแห่งประเทศไทย เป็นต้น

จากการสัมภาษณ์กลุ่มผู้ให้ข้อมูล คือ กลุ่มผู้ปฏิบัติการประจำ จำนวน 5 คน และกลุ่ม อาสาสมัครป้องกันภัยฝ่ายพลเรือน จำนวน 2 คน พบว่าในการปฏิบัติการจริงในด้านการเตรียมการ ป้องกันและบรรเทาสาธารณภัย เจ้าหน้าที่ได้มีการเตรียมความพร้อมในด้านข้อมูล โดยมีการสำรวจ และเก็บข้อมูลพื้นฐาน สภาพภูมิศาสตร์พื้นที่เทศบาลตำบลป่าแดด เพื่อนำข้อมูลที่ได้มาประกอบการ จัดการสาธารณภัยด้านอุทกภัย รวมทั้งเพื่อนำข้อมูลดังกล่าวมาปรับใช้กับการปฏิบัติงานจริง

ในด้านการเตรียมความพร้อมด้านบุคลากรผู้ปฏิบัติงาน เทศบาลตำบลป่าแดดจัดอบรมให้ ความรู้อาสาสมัครป้องกันภัยฝ่ายพลเรือนเพื่อเป็นการเตรียมความพร้อมล่วงหน้าก่อนการเกิดภัย นอกจากนี้มีการซ้อมแผนป้องกันและบรรเทาสาธารณภัยร่วมกันระหว่างเจ้าหน้าที่กับอาสาสมัครและ ป้องกันภัยฝ่ายพลเรือน และด้านวัสดุอุปกรณ์ที่ใช้ในการปฏิบัติงาน เจ้าหน้าที่จะทำการสำรวจความ พร้อมและความเพียงพอในด้านวัสดุอุปกรณ์ เพื่อให้สามารถใช้งานได้ทันทีเมื่ออุทกภัยเกิดขึ้น

“อย่างเทศบาลตำบลป่าแดดได้มีการเก็บข้อมูลอุทกภัยไว้อยู่แล้ว พี่เข้ามาทำงานใหม่เมื่อไม่นาน ก็มีข้อมูลบางส่วนให้ได้เรียนรู้” (ฉัชชา พรหมโลก (เจ้าพนักงานป้องกันและบรรเทาสาธารณภัย/กลุ่ม ผู้ปฏิบัติการประจำ), 13 พฤษภาคม 2556)

การปฏิบัติงานด้านการปฏิบัติการในภาวะฉุกเฉิน พบว่าเทศบาลตำบลป่าแดดได้มีการจัดตั้ง ศูนย์อำนวยการเฉพาะกิจขึ้น ณ ที่ทำการเทศบาลตำบลป่าแดด และมีการแบ่งอำนาจหน้าที่ตามฝ่าย ต่างๆตามแผนป้องกันและบรรเทาสาธารณภัยเทศบาลตำบลป่าแดด ในการปฏิบัติการเจ้าหน้าที่ ป้องกันและบรรเทาสาธารณภัยจะเป็นฝ่ายประสานกับองค์กรปกครองส่วนท้องถิ่นข้างเคียง และ หน่วยงานภาครัฐในด้านข้อมูลอุทกภัยและติดตามสถานการณ์เพื่อประชาสัมพันธ์แก่ประชาชนในเขต เทศบาลตำบลป่าแดดให้ทราบเป็นระยะๆ พร้อมทั้งติดต่อกับหน่วยงานภาครัฐในกรณีที่เกิดอุทกภัยมี

ความรุนแรงและวัสดุอุปกรณ์ที่มีอยู่ไม่เพียงพอ เพื่อขอความอนุเคราะห์ประสานงานให้หน่วยงานภาครัฐที่มีเครื่องมือช่วยเหลือ รวมทั้งตั้งโต๊ะรับบริจาคสิ่งของเพื่ออุปโภคและบริโภคเพื่อนำไปช่วยเหลือผู้ประสบภัย

“ตอนเกิดอุทกภัยเทศบาลตำบลป่าแดดเป็นศูนย์อำนวยความสะดวกฯ และเจ้าหน้าที่จะผลัดเปลี่ยนมาปฏิบัติกรตลอดเวลา มีการจัดโต๊ะบริจาคเพื่อให้หน่วยงานอื่นๆหรือผู้ที่ต้องการจะบริจาคช่วยเหลือประชาชน ได้มาบริจาคได้ที่ศูนย์อำนวยความสะดวก” (อรพินธ์ ฐนะหมี (ปลัดเทศบาลตำบลป่าแดด/กลุ่มผู้ปฏิบัติการประจำ), 19 กุมภาพันธ์ 2556)

การบรรเทาสาธารณภัยที่เกิดขึ้น เจ้าหน้าที่และอาสาสมัครป้องกันและบรรเทาสาธารณภัยจะทำการช่วยเหลือประชาชน ในบางพื้นที่เจ้าหน้าที่จะนำทรายและกระสอบ ไปบริการไว้ให้ประชาชน เพื่อให้ประชาชนสามารถนำไปวางไว้ในจุดต่างๆได้ด้วยตนเอง ทั้งนี้เทศบาลตำบลป่าแดดจะจัดตั้งจุดรับบริจาคสิ่งของเพื่อมอบให้แก่ผู้ประสบภัย โดยเจ้าหน้าที่และอาสาสมัครจะดำเนินการแจกจ่ายไปยังบ้านเรือนต่างๆที่ผู้ประสบภัยไม่สามารถออกมาได้

“เจ้าหน้าที่จะเอากระสอบทรายไปกองไว้ให้ประชาชน ให้ประชาชนสามารถตักไปป้องกันในส่วนของตัวเอง เพราะเจ้าหน้าที่เราน้อยไม่สามารถทำทุกอย่างได้ และในส่วนบ้านคนที่น้ำท่วมเจ้าหน้าที่กับอาสาฯก็จะเอาเรือเข้าไปแจกข้าวแจกน้ำ” (ปิยศักดิ์ พุทธิศรี (พนักงานขับเครื่องจักรกลขนาดเบา/กลุ่มผู้ปฏิบัติการประจำ), 20 มีนาคม 2556)

ในส่วนของการอพยพเจ้าหน้าที่ป้องกันและบรรเทาสาธารณภัย จะทำการจัดเตรียมพื้นที่สำหรับอพยพผู้ประสบภัย หากกรณีที่เกิดอุทกภัยมีความรุนแรงประชาชนไม่สามารถอาศัยอยู่ในบ้านเรือนของตนเองได้ เจ้าหน้าที่จะทำการประกาศให้ประชาชนอพยพออกจากพื้นที่ โดยพื้นที่ที่เทศบาลตำบลป่าแดดได้จัดเตรียมไว้ คือศูนย์อำนวยความสะดวกเฉพาะกิจเทศบาลตำบลป่าแดด

หลังจากการเกิดอุทกภัยสิ้นสุดลงแล้วเจ้าหน้าที่จะทำการสำรวจความเสียหายที่เกิดขึ้นหากมีความเสียหายที่เกิดขึ้นจะทำการซ่อมแซม รวมทั้งทำความสะอาดในพื้นที่ประสบภัยในกรณีความเสียหายนอกเหนือความรับผิดชอบของเทศบาลตำบลป่าแดด เจ้าหน้าที่จะทำการแจ้งไปยังหน่วยงานที่เกี่ยวข้องเพื่อทำการซ่อมแซมและปรับปรุงให้สามารถใช้งานได้ตามปกติทั้งนี้กระบวนการด้านการฟื้นฟูยังรวมถึงการฟื้นฟูผู้ประสบภัย กลุ่มผู้ให้ข้อมูลกล่าวว่าการฟื้นฟูผู้ประสบภัย เจ้าหน้าที่จะทำการสำรวจจำนวนผู้ประสบภัยที่ได้รับ ความเสียหาย และดำเนินการในการเยียวยาโดยการแจกเบี้ยผู้ประสบภัย

“หลังน้ำท่วมส่วนมากจะเป็นเรื่องเกี่ยวกับการทำความสะอาดชำระล้างสิ่งปฏิกูลที่มากับน้ำ เช่น พวกขยะที่มากับน้ำ และสำรวจคูถนนไหนที่ชำรุดหรือพังกองขางจะเป็นคนจัดการ” (พิภพ พงษ์บุญญาภาพ (พนักงานขับเครื่องจักรกลขนาดเบา/กลุ่มผู้ปฏิบัติการประจำ, 20 มีนาคม 2556)

“ตอนน้ำท่วมปี54ที่ผ่านมาที่เป็นคนทำเรื่องเบี่ยผู้ประสบภัย ก็จะทำการสำรวจว่ามีผู้ประสบภัยจำนวนเท่าไร แล้วก็ทำเรื่องเบี่ยผู้ประสบภัย” (อจณาวรรณ จินะมูล (ผู้ช่วยเจ้าหน้าที่บันทึกข้อมูล/กลุ่มผู้ปฏิบัติการประจำ), 20 มีนาคม 2556)

ตารางที่ 4.5 แสดงรายละเอียดผู้ให้ข้อมูลเทศบาลตำบลป่าแดด

ชื่อ-นามสกุล	เพศ	ตำแหน่ง
1. นายรุ่งปรีชา ปั่นแก้ว	ชาย	นายกเทศมนตรีตำบลป่าแดด
2. นางอรพินธ์ ธนะหมี	หญิง	ปลัดเทศบาลตำบลป่าแดด
3. นายฉัชชา พรหมโลก	ชาย	เจ้าพนักงานป้องกันและบรรเทาสาธารณภัย
4. นายปิยศักดิ์ พุทธิศรี	ชาย	พนักงานขับเครื่องจักรกลขนาดเบา
5. นายพิภพ พงษ์บุญญาภาพ	ชาย	พนักงานขับเครื่องจักรกลขนาดเบา
6. นางสาวอจณาวรรณ จินะมูล	หญิง	ผู้ช่วยเจ้าหน้าที่บันทึกข้อมูล
7. ไม่ประสงค์ระบุชื่อ	ชาย	อาสาสมัครป้องกันภัยฝ่ายพลเรือน
8. ไม่ประสงค์ระบุชื่อ	ชาย	อาสาสมัครป้องกันภัยฝ่ายพลเรือน

4.1.4 ปัญหาที่เกิดขึ้นในการจัดการสาธารณภัยด้านอุทกภัยของเทศบาลตำบลป่าแดด

จากการสัมภาษณ์กลุ่มผู้ให้ข้อมูลจำนวน 8 คน ประกอบด้วย กลุ่มผู้บริหาร กลุ่มผู้ปฏิบัติการประจำ และกลุ่มอาสาสมัครป้องกันภัยฝ่ายพลเรือน พบว่าปัญหาที่เกิดขึ้นในการจัดการสาธารณภัยด้านอุทกภัยของเทศบาลตำบลป่าแดด มีดังนี้

1) จำนวนเจ้าหน้าที่ในการปฏิบัติงานไม่เพียงพอ

จากการสัมภาษณ์กลุ่มผู้ให้ข้อมูล พบว่า จำนวนเจ้าหน้าที่ในการปฏิบัติงานไม่เพียงพอเป็นปัญหาในการจัดการสาธารณสุขด้านอุทกภัยของเทศบาลตำบลป่าแดด เนื่องจากขณะเกิดภัยเจ้าหน้าที่ในการปฏิบัติงานไม่เพียงพอต่องานที่ต้องรับผิดชอบ อีกทั้งจำนวนประชากรในเขตพื้นที่เทศบาลตำบลป่าแดดมีจำนวนมากซึ่งทำให้เจ้าหน้าที่ไม่สามารถบริการประชาชนได้ทั่วถึง

2) วัสดุอุปกรณ์ที่ใช้ในการปฏิบัติงานไม่เพียงพอ

จากการสัมภาษณ์กลุ่มผู้ให้ข้อมูล พบว่า วัสดุอุปกรณ์ที่ใช้ในการปฏิบัติงานด้านการจัดการสาธารณสุขด้านอุทกภัยของเทศบาลตำบลป่าแดดไม่เพียงพอ เนื่องจากการปฏิบัติงานในการบรรเทาและช่วยเหลือประชาชนในช่วงการเกิดอุทกภัยจำเป็นต้องใช้วัสดุอุปกรณ์ที่มีความเฉพาะ เช่น เครื่องสูบน้ำ เรือท้องแบน เป็นต้น เพื่อแก้ไขปัญหาอุทกภัยที่เกิดขึ้น แต่วัสดุอุปกรณ์ดังกล่าวของเทศบาลมีจำนวนจำกัดแต่จำนวนพื้นที่ที่ต้องการใช้มีมาก จึงส่งผลให้เกิดปัญหาต่อการจัดการสาธารณสุขด้านอุทกภัยของเทศบาลตำบลป่าแดด

ตารางที่ 4.6 แสดงปัญหาที่เกิดขึ้นในการจัดการสาธารณสุขด้านอุทกภัยของเทศบาลตำบลป่าแดด

ปัญหา	ผู้ให้ข้อมูล	
	ความถี่	ร้อยละ
1. จำนวนเจ้าหน้าที่ในการปฏิบัติงานไม่เพียงพอ	8	100
2. วัสดุอุปกรณ์ที่ใช้ในการปฏิบัติงานไม่เพียงพอ	8	100

### 4.3 เทศบาลตำบลหนองผึ้ง

#### 4.3.1 สถานการณ์การเกิดอุทกภัยของเทศบาลตำบลหนองผึ้ง

เทศบาลตำบลหนองผึ้ง ตั้งอยู่อำเภอสารภี จังหวัดเชียงใหม่ มีพื้นที่ประมาณ 12.62 ตารางกิโลเมตร สภาพพื้นที่เป็นพื้นที่ราบลุ่ม ไม่มีป่าไม้และภูเขา สภาพเดิมทั่วไปเป็นดินร่วนปนทราย ซึ่งเป็นสาเหตุที่ทำให้เทศบาลตำบลหนองผึ้งเกิดสถานการณ์อุทกภัย จากสถิติการเกิดอุทกภัยที่เกิดขึ้นพบว่าเทศบาลตำบลหนองผึ้งเคยเกิดอุทกภัยในปี พ.ศ.2554 จำนวน 1 ครั้ง พื้นที่ประสบภัยจำนวน 5 หมู่บ้าน

ตารางที่ 4.7 แสดงสถิติการเกิดอุทกภัยในเขตพื้นที่เทศบาลตำบลหนองผึ้ง

ปี พ.ศ.	จำนวนครั้งที่เกิดภัย (ครั้ง)	จำนวนครัวเรือนที่ประสบภัย (ครัวเรือน)	พื้นที่ประสบภัย(หมู่บ้าน)	เสียชีวิต (คน)	บาดเจ็บ (คน)
2554	1	2000	5	0	0

#### 4.3.2 นโยบายเกี่ยวกับการจัดการสาธารณภัยด้านอุทกภัยของเทศบาลตำบลหนองผึ้ง

เทศบาลตำบลหนองผึ้งได้กำหนดแนวทางการพัฒนาท้องถิ่น เพื่อเป็นแนวทางในการพัฒนาเทศบาลตำบลหนองผึ้ง โดยเรียงลำดับความสำคัญโครงการต่างๆ ตามที่คณะกรรมการจัดทำแผนระดับหมู่บ้านเห็นชอบร่วมกัน ดังต่อไปนี้

- 1) ยุทธศาสตร์การพัฒนาด้าน โครงสร้างพื้นฐาน
- 2) ยุทธศาสตร์การพัฒนาด้านความมั่นคงอย่างยั่งยืนตามแนวเศรษฐกิจพอเพียง
- 3) ยุทธศาสตร์การพัฒนาด้านสร้างสังคมแห่งวัฒนธรรม ความรู้ ภูมิปัญญา จิตสาธารณะและพัฒนาศักยภาพคนให้พร้อมกับการเปลี่ยนแปลง
- 4) ยุทธศาสตร์การพัฒนาด้านดำรงความเป็นฐานทรัพยากรธรรมชาติ สิ่งแวดล้อม และพลังงานสะอาด
- 5) ยุทธศาสตร์การพัฒนาด้านสร้างความมั่นคงปลอดภัย และความสงบสุขของประชาชน

6) ยุทธศาสตร์การพัฒนาด้านสร้างประสิทธิภาพ ความโปร่งใส เป็นประชาธิปไตย และเป็นธรรมในการให้บริการ

โดยยุทธศาสตร์การพัฒนาด้านโครงสร้างพื้นฐาน ยุทธศาสตร์การพัฒนาด้านการดำรงเป็นฐานทรัพยากรธรรมชาติและสิ่งแวดล้อมและพลังงานสะอาด และยุทธศาสตร์การพัฒนาด้านสร้างประสิทธิภาพ ความโปร่งใส เป็นประชาธิปไตย และเป็นธรรมในการให้บริการ ซึ่งยุทธศาสตร์ดังกล่าวนี้ คณะกรรมการกำหนดแผนพัฒนาเทศบาลตำบลหนองผึ้ง ได้มีมติเห็นชอบจัดทำโครงการที่เกี่ยวข้องกับการจัดการสาธารณภัยด้านอุทกภัย ดังต่อไปนี้

- 1) โครงการฝึกอบรมและทบทวน “หนึ่งตำบลหนึ่งทีมกู้ภัย” และอาสาสมัครป้องกันภัยฝ่ายพลเรือนประจำตำบลหนองผึ้งมีวัตถุประสงค์เพื่อความมั่นคงและปลอดภัยในชีวิตและทรัพย์สิน
- 2) โครงการฝึกอบรมทบทวนอาสาสมัครป้องกันภัยฝ่ายพลเรือนมีวัตถุประสงค์เพื่อเพิ่มประสิทธิภาพในการทำงานของเจ้าหน้าที่ในการออกปฏิบัติงาน
- 3) โครงการจัดซื้อเครื่องไคโวและการจัดหาเรือท้องแบนมีวัตถุประสงค์เพื่อช่วยเหลือและบรรเทาผู้ประสบภัย
- 4) โครงการก่อสร้างพนังกั้นตลิ่งพังและรางระบายน้ำ
- 5) โครงการขุดลอกลำเหมือง

จากที่กล่าวข้างต้นจะเห็นได้ว่าเทศบาลตำบลหนองผึ้งมีนโยบายที่เกี่ยวข้องกับการจัดการสาธารณภัยด้านอุทกภัย โดยมีกระบวนการให้ประชาชนมีส่วนร่วมในการเสนอปัญหาและระบอบอกมาเป็นโครงการต่างๆที่ตรงกับความต้องการของประชาชนในเรื่องเกี่ยวกับการจัดการสาธารณภัยด้านอุทกภัย ซึ่งมีความสอดคล้องกับยุทธศาสตร์การพัฒนาและแนวทางการพัฒนาท้องถิ่นของเทศบาลตำบลหนองผึ้ง (แผนพัฒนาสามปีเทศบาลตำบลหนองผึ้ง พ.ศ. 2557-2559)

นอกจากแผนพัฒนาที่ระบุ นโยบายเกี่ยวกับการจัดการสาธารณภัยด้านอุทกภัยของเทศบาลตำบลหนองผึ้งไว้ ผลการศึกษาจากการสัมภาษณ์ นายปัญญา หล้าดวงดี นายกเทศมนตรีตำบลหนองผึ้ง พบว่า เทศบาลตำบลหนองผึ้งมีนโยบายในการจัดการสาธารณภัยด้านอุทกภัยที่เน้นในด้านงานป้องกัน เนื่องจากนายกเทศมนตรีเทศบาลตำบลหนองผึ้งเล็งเห็นว่าปัจจุบันงานในด้านป้องกันและบรรเทาสาธารณภัยนั้นมักจะเน้นในด้านการปฏิบัติการขณะเกิดภัยแต่ขาดการป้องกัน จึงมีนโยบายที่เน้นในด้านการป้องกันก่อนการเกิดอุทกภัย เช่น การศึกษาพื้นที่ที่เกิดอุทกภัยในเขตเทศบาลตำบลหนองผึ้ง การขุดลอกลำเหมืองที่เป็นพื้นที่รับน้ำตามธรรมชาติ ซึ่งนายกเทศมนตรีตำบลหนองผึ้งกล่าว

ว่าไม่มีนโยบายในการวางท่อระบายน้ำ แต่จะรักษาลำเหมื่อนเดิมไว้และดูแลไม่ให้เกิดการรुकล้ำลำเหมื่อนเพราะจะทำให้เกิดปัญหาอุทกภัยได้ นอกจากนี้ยังกล่าวถึงนโยบายการจัดการสาธารณสุขด้านอุทกภัยในอนาคตว่าต้องการสร้างระบบนิรภัยในด้านงานป้องกันและบรรเทาสาธารณสุข เพื่อเป็นการพัฒนาระบบการจัดการสาธารณสุขด้านอุทกภัยให้ดียิ่งขึ้น

#### 4.3.3 กระบวนการจัดการสาธารณสุขด้านอุทกภัยของเทศบาลตำบลหนองผึ้ง

จากการศึกษากระบวนการจัดการสาธารณสุขด้านอุทกภัยของเทศบาลตำบลหนองผึ้ง เทศบาลตำบลหนองผึ้งได้มีการแบ่งกระบวนการหลักออกเป็น 4 กระบวนการ คือ การเตรียมการป้องกันและบรรเทาสาธารณสุข การจัดการในภาวะฉุกเฉิน การอพยพ และการฟื้นฟูและบูรณะ โดยมีรายละเอียดดังต่อไปนี้

1) การเตรียมการป้องกันและการบรรเทาสาธารณสุข ประกอบด้วย 2 ขั้นตอน คือ การป้องกันและลดผลกระทบ และการเตรียมความพร้อม

1.1) การป้องกันลดผลกระทบ คือ เทศบาลตำบลหนองผึ้งจะทำการวิเคราะห์ข้อมูลพิจารณาข้อมูลสถิติและข้อมูลสถานการณ์ภัยพิบัติที่มีความเสี่ยง และกำหนดมาตรการในการป้องกันและลดผลกระทบจากสาธารณสุขที่เกิดขึ้น โดยมีการเตรียมความพร้อมด้านฐานข้อมูลส่งเสริมและให้ความรู้กับประชาชนในด้านการป้องกันและบรรเทาสาธารณสุข และการจัดเตรียมด้าน โครงสร้างและสัญญาณเตือนภัย

1.2) การเตรียมความพร้อม ประกอบด้วย 3 ส่วน ได้แก่

1.2.1) การเตรียมความพร้อมด้านบุคลากร คือ เตรียมความพร้อมให้กับเจ้าหน้าที่จัดอบรมให้ความรู้เกี่ยวกับการป้องกันและบรรเทาสาธารณสุขการฝึกอบรมปฏิบัติการร่วมกับอาสาสมัครป้องกันภัยฝ่ายพลเรือน ฝึกอบรมชุดเผชิญสถานการณ์เพื่อเผชิญเหตุไว้ช่วยเหลือผู้ประสบภัยแบบเร่งด่วน

1.2.2) การเตรียมความพร้อมด้านการจัดระบบปฏิบัติการฉุกเฉินเทศบาลตำบลหนองผึ้งจัดทำแผนปฏิบัติการฉุกเฉินและแผนสำรอง พร้อมกับการซักซ้อมจัดระบบสื่อสารหลักและสื่อสารสำรองสำหรับหน่วยปฏิบัติการให้ความรู้แก่ประชาชนเกี่ยวกับการป้องกันและบรรเทาสาธารณสุข และจัดให้มีเส้นทางอพยพและมาตรการความปลอดภัยพร้อมทั้งการแจ้งเตือนภัยล่วงหน้า

1.2.3) การเตรียมความพร้อมด้านเครื่องจักรกล ยานพาหนะ วัสดุอุปกรณ์ เครื่องมือ เครื่องใช้ และพลังงาน โดยการจัดเตรียมสิ่งต่างๆให้เพียงพอ และให้มีความพร้อมใช้งานอยู่เสมอ จัดทำบัญชีและจัดหาวัสดุอุปกรณ์และเครื่องมือที่จำเป็นเหมาะสมกับภัยพิบัติที่เกิดขึ้น ส่งเสริมให้มีการเฝ้าระวังภัยพิบัติโดยอาสาสมัครและจัดหาเครื่องมือและอุปกรณ์พื้นฐานสำหรับเผชิญเหตุแก่ชุมชน

## 2) การปฏิบัติการในภาวะฉุกเฉิน

### 2.1) การจัดตั้งศูนย์อำนวยการเฉพาะกิจ

ศูนย์อำนวยการเฉพาะกิจป้องกันและบรรเทาสาธารณภัยเทศบาลตำบลหนองผึ้ง ประกอบด้วย นายกเทศมนตรีตำบลหนองผึ้งเป็นผู้อำนวยการศูนย์อำนวยการเฉพาะกิจฯ รองนายกเทศมนตรี เป็นรองผู้อำนวยการศูนย์ฯ ปลัดเทศบาลตำบลหนองผึ้ง เป็นผู้ช่วยอำนวยการศูนย์ฯรับผิดชอบในการอำนวยการ ควบคุม กำกับ ดูแลและสั่งการในการป้องกันและบรรเทาสาธารณภัย โดยให้สำนักงานเทศบาลตำบลหนองผึ้งเป็นที่ทำการศูนย์อำนวยการเฉพาะกิจฯ มีโครงสร้างหน้าที่และหน่วยงานปฏิบัติรวมประจำศูนย์ฯ แบ่งเป็น 10 ฝ่าย ดังนี้

2.1.1) ฝ่ายอำนวยการ มีหน้าที่ ติดตามข่าวกรองรายงานสถานการณ์และรวบรวมข้อมูลวิเคราะห์และประเมินสถานการณ์สาธารณภัยที่อาจจะเกิดขึ้นประสานปฏิบัติงานกับ จังหวัด อำเภอ หรือองค์กรต่างๆเพื่อแก้ไขปัญหาที่เกิดขึ้นประสานติดตามผลการปฏิบัติงานของฝ่ายต่างๆตามภารกิจที่ได้รับมอบหมายให้เป็นไปตามนโยบายและการสั่งการของผู้อำนวยการศูนย์ฯ ตรวจสอบงานเรื่องราวของฝ่ายต่างๆก่อนนำเสนอผู้บังคับบัญชา เพื่อพิจารณาอนุมัติ จัดประชุมในภารกิจที่เกี่ยวข้องของศูนย์ฯหรือตามที่ผู้บังคับบัญชามอบหมาย จัดตั้งศูนย์สั่งการและศูนย์ข้อมูลต่างๆให้ข้อมูลแนะนำด้านวิชาการในการบรรเทาและระงับภัยที่เกิดขึ้นปฏิบัติการบรรเทาและกู้ภัยกับฝ่ายต่างๆอพยพช่วยเหลือผู้ประสบภัยไปยังสถานที่ปลอดภัย จัดการงบประมาณ พัสดุและกำลังพล

2.1.2) ฝ่ายแจ้งเตือน มีหน้าที่ ติดตามข้อมูลการพยากรณ์อากาศและข้อมูลอุทกวิทยา การติดตามข้อมูลสภาพแวดล้อมในด้านต่างๆ วิเคราะห์และประเมินสถานการณ์อุทกภัยที่เกิดขึ้นหรืออาจเกิดขึ้นและแจ้งเตือนภัย พร้อมทั้งเฝ้าระวัง และตรวจสอบสิ่งบอกเหตุ

2.1.3) ฝ่ายประสานการช่วยเหลือ มีหน้าที่ จัดเตรียมและจัดหาเครื่องมือ เครื่องใช้ ยานพาหนะ และครุภัณฑ์กู้ภัย ประสานหน่วยงานแพทย์พยาบาลผู้ป่วย และ กิจการสุขภาพอนามัยเพื่อการรักษาพยาบาลเบื้องต้นแก่ผู้ป่วย และถ้าเลี้ยง ผู้ได้รับบาดเจ็บส่งโรงพยาบาล ประสานการขนส่งเพื่อขนส่งสิ่งของเครื่องอุปโภค บริโภคไปให้ผู้ประสบภัยในพื้นที่ที่กำหนดไว้ ระดมกำลังและอาสาสมัครเพื่อสนับสนุน การปฏิบัติการกู้ภัย จัดหาที่อยู่อาศัยและจัดให้มีระบบสุขภาพีบาลสำหรับผู้อพยพอย่าง เพียงพอ จัดหาเต็นท์ และเครื่องนอนสำหรับการพักอาศัยชั่วคราว และประสานรับ บริจาคสิ่งของดังกล่าวจากหน่วยงานและองค์กรต่างๆ

2.1.4) ฝ่ายศูนย์อำนวยการช่วยเหลือ มีหน้าที่ รับบริจาคสิ่งของอุปโภคบริโภค และจัดทำบัญชีควบคุมการรับจ่ายรวมทั้งสรุปรายชื่อรวมทั้งหมด พร้อมทั้งจัดเก็บรักษา สิ่งของที่ได้รับบริจาคและจัดส่งสิ่งของที่ได้รับบริจาคตามที่ผู้อำนวยการศูนย์ฯ มอบหมาย และให้มีอำนาจหน้าที่ด้านการสื่อสารและประชาสัมพันธ์ ซึ่งประกอบด้วย 2 งานดังนี้

(1) งานสื่อสาร มีหน้าที่ คิดตั้ง ควบคุม กำกับ ดูแลเครื่องมือและอุปกรณ์และ ระบบการสื่อสารในการติดต่อประสานงานตามเครือข่ายต่างๆ รับส่งข่าวสารข้อมูลใน การกิจต่างๆที่เกี่ยวข้องกับศูนย์ และประสานการปฏิบัติในการส่งข้อมูล และข่าวสารแก่ หน่วยงานต่างๆที่เกี่ยวข้อง

(2) งานประชาสัมพันธ์ มีหน้าที่ รับผิดชอบในการรายงานข้อมูลความเสียหายจาก อุทกภัยและแจ้งการช่วยเหลือเบื้องต้น ให้ศูนย์อำนวยการเฉพาะกิจฯ ทราบทันทีตาม แบบรายงานเหตุด่วน ประชาสัมพันธ์จัดการด้านข่าวสารเพื่อให้ข้อเท็จจริงแก่ สาธารณชน ประสานความช่วยเหลือกับสื่อมวลชน หน่วยงานรัฐ ภาคเอกชน และชุมชน เพื่อสนับสนุนการป้องกันและบรรเทาสาธารณภัยของทางราชการ

2.1.5) ฝ่ายรับบริจาคและบัญชีการเงิน มีหน้าที่ รับบริจาคสิ่งของ เครื่องอุปโภค บริโภค และจัดทำบัญชีควบคุมการรับจ่ายรวมทั้งสรุปรายชื่อรวมทั้งหมด จัดเก็บรักษา สิ่งของที่ได้รับบริจาคไว้และจัดส่งสิ่งของที่ได้รับบริจาคตามที่ผู้อำนวยการศูนย์ฯ มอบหมาย ดำเนินการเกี่ยวกับการเงินและการเบิกจ่ายทุกกรณีที่เกี่ยวข้องกับกลาง รายการ สำรองจ่ายเพื่อการฉุกเฉิน หรือจำเป็นของศูนย์ พร้อมทั้งรับบริจาคเงินสด ครีฟท์ เช็ค และลงทะเบียนออกใบเสร็จรับบริจาคให้ถูกต้องเพื่อเก็บไว้เป็นหลักฐาน

2.1.6) ฝ่ายรักษาความสงบเรียบร้อยมีหน้าที่ตรวจตราการป้องกันการโจรกรรม รักษาความปลอดภัยในสถานที่เกิดเหตุและพื้นที่รับการอพยพ พร้อมทั้งจัดระเบียบ การจราจรในเส้นทางคมนาคม

2.1.7) ฝ่ายรักษาพยาบาล มีหน้าที่ สํารวจและให้การดูแลสุขภาพอนามัยของ ประชาชนผู้ประสบภัยพิบัติ จัดเตรียมวัสดุอุปกรณ์เครื่องมือและเวชภัณฑ์ทางการแพทย์ ประสานหน่วยงานที่เกี่ยวข้องกับสาธารณสุข และจัดส่งและ ลำเลียงผู้ป่วย

2.1.8) ฝ่ายอาหารและเครื่องอุปโภค-บริโภค มีหน้าที่ สํารวจและจัดเตรียมอาหาร และเครื่องอุปโภคบริโภค และจัดเตรียมถุงยังชีพเครื่องใช้จำเป็นสำหรับผู้ประสบ ภัยพิบัติ

2.1.9) ฝ่ายฟื้นฟูและบูรณะ มีหน้าที่ สํารวจความเสียหายของสิ่งสาธารณ ประโยชน์และความเสียหายด้านการเกษตรตลอดจนการวางแผนฟื้นฟูบูรณะ ร่วมจัดทำ โครงการฟื้นฟูเพื่อซ่อมแซมสิ่งสาธารณประโยชน์ที่เสียหายและด้านการประกอบอาชีพ ให้กลับคืนสู่ปกติ ร่วมกับจังหวัดที่ประสบภัยซ่อมแซมสิ่งสาธารณประโยชน์ที่เสียหาย ซ่อมแซมระบบสาธารณูปโภค สาธารณูปการเส้นทางคมนาคมตลอดจนสิ่งก่อสร้าง ต่างๆที่เสียหายให้ใช้การได้เบื้องต้น ก่อสร้างสิ่งจำเป็นในการป้องกันและบรรเทาภัย ที่เกิดขึ้น วางแผนการจัดส่งเครื่องอุปโภคและบริโภคให้แก่ผู้ประสบภัยอย่างทั่วถึง ให้การสงเคราะห์ผู้ประสบภัยตามระเบียบกระทรวงการคลังที่กำหนดไว้

2.1.10) ฝ่ายสนับสนุน มีหน้าที่ให้การสนับสนุนในด้านกำลังพล เจ้าหน้าที่ ยานพาหนะ เครื่องมือ อุปกรณ์และสิ่งของต่างๆตลอดจนสิ่งจำเป็นในการบรรเทาและ ระวังภัยที่เกิดขึ้นเพื่อสามารถปฏิบัติงานได้ทันต่อเหตุการณ์และมีประสิทธิผลสูงสุด

3) การอพยพ กระบวนการอพยพของเทศบาลตำบลหนองผึ้ง แบ่งเป็น 5 ขั้นตอน ดังต่อไปนี้

### 3.1) การเตรียมการ

การจัดทำแผนอพยพในพื้นที่เสี่ยงอุทกภัย และทำการเตรียมการสำหรับการอพยพ โดย ทำการประชุมและสำรวจสถานที่ซึ่งต้องเป็นสถานที่ปลอดภัยสำหรับประชาชนและสัตว์เลี้ยง จัดเส้นทางหลักและสำรองสำหรับการอพยพ ทำป้ายแสดงสัญญาณเตือนภัยป้ายบอกเส้นทาง อพยพ ทั้งเส้นทางหลักและเส้นทางรอง จัดเตรียมเครื่องมืออุปกรณ์และยานพาหนะที่จำเป็นต่อ การอพยพ จัดลำดับความสำคัญของการอพยพ โดยแบ่งประเภทบุคคลตามความสำคัญและ

ความเร่งด่วน กำหนดจุดนัดหมายประจำชุมชนและพื้นที่รองรับการอพยพ และจัดทำคู่มือการอพยพจากอุทกภัยที่สั้นง่ายต่อการทำความเข้าใจให้ประชาชนได้ศึกษา

จัดให้มีการทบทวนและฝึกซ้อมแผนอย่างสม่ำเสมอ จัดการประชุมหรือฝึกรวมฝึกซ้อมแผนทั้งปฏิบัติการบนโต๊ะและแบบการปฏิบัติการจริง ติดต่อกับผู้ที่มีวิทยุสื่อสารหรือผู้ที่มีโทรศัพท์มือถือเพื่อเข้าร่วมแจ้งเตือนภัย ทำการฝึกซ้อมแผนอพยพ และประชุมหมู่บ้านหรือชุมชนในเรื่องการแจ้งประชาชนที่อาศัยและทำงานในพื้นที่เสี่ยงต่ออุทกภัย

### 3.2) การจัดระเบียบสถานที่อพยพและความปลอดภัย

จัดเตรียมพื้นที่ให้เหมาะสมกับจำนวนผู้อพยพ และสัตว์เลี้ยง ดูแลความสะดวกให้ถูกสุขลักษณะ เตรียมระบบสาธารณูปโภคขั้นพื้นฐาน จัดระเบียบภายในพื้นที่อพยพ โดยแบ่งพื้นที่ให้เป็นสัดส่วน เป็นกลุ่มครอบครัวหรือชุมชน จัดทำแบบฟอร์มลงทะเบียนผู้อพยพเพื่อเป็นการตรวจสอบจำนวนผู้อพยพ และจัดหาสถานที่ปลอดภัยแห่งอื่นไว้รองรับในกรณีไม่เพียงพอรวมทั้งจัดระเบียบเวรยามทั้งในสถานที่อพยพและบ้านเรือนของผู้อพยพ

### 3.3) การดำเนินการอพยพขณะเกิดภัย

เรียกประชุมศูนย์อำนวยการเฉพาะกิจป้องกันและแก้ไขปัญหาอุทกภัย เมื่อได้รับข้อมูลแจ้งเตือนจากอำเภอ หรือหมู่บ้าน จัดเตรียมและตรวจสอบความพร้อมของอุปกรณ์ทั้งหมด ติดตามสถานการณ์จากทางราชการ สื่อมวลชนท้องถิ่นและอาสาสมัครเตือนภัย ตรวจสอบข้อมูลที่จำเป็นในพื้นที่ประสบภัย เช่น บัญชีรายชื่อผู้อพยพ บัญชีจำนวนและชนิดของสัตว์เลี้ยงที่จะอพยพ ยานพาหนะ อาหารที่สำรองไว้สำหรับคนและสัตว์ เป็นต้น ตรวจสอบระบบวิทยุสื่อสารที่เป็นเครือข่ายการเตือนภัย และจัดเตรียมสถานที่ปลอดภัยรองรับผู้อพยพและสัตว์เลี้ยง

### 3.4) เมื่อสถานการณ์เลวร้ายและจำเป็นต้องอพยพ

ให้ออกประกาศเตือนภัยเพื่ออพยพ ฝ่ายเฝ้าระวังและแจ้งเตือนและฝ่ายสื่อสาร ออกประกาศเตือนภัยเพื่ออพยพ ให้สัญญาณเตือนภัยและประกาศอพยพ เช่น เสียงตามสาย วิทยุหอกระจายข่าว หรือสัญญาณเสียง สัญลักษณ์ต่างๆที่กำหนดให้เป็นสัญญาณเตือนภัยประจำชุมชน เป็นต้น รวมทั้งจัดให้มีเวรออกตรวจความเรียบร้อยภายในพื้นที่

### 3.5) การดำเนินการอพยพเมื่อสิ้นสุดภัย

ตรวจสอบพื้นที่ที่ประสบภัย ตรวจสอบความเสียหายของพื้นที่ที่ประสบภัย รวมทั้งบ้านเรือนของผู้เสียหาย ตรวจสอบสภาพถนนและยานพาหนะ แจ้งแนวทางการอพยพกลับให้ประชาชนทราบโดยประชุมกับผู้ที่เกี่ยวข้อง และดำเนินการอพยพประชาชนกลับ

#### 4) การฟื้นฟูบูรณะ แบ่งเป็น 2 ขั้นตอน คือ การฟื้นฟูผู้ประสบภัย และการฟื้นฟูพื้นที่ที่ประสบภัย

##### 4.1) การฟื้นฟูผู้ประสบภัย

ดำเนินการรวบรวมข้อมูลผู้ประสบภัย การสูญหาย การบาดเจ็บ และผลกระทบที่ได้รับจากภัย ให้การดูแลสุขภาพปฐมพยาบาลเบื้องต้น เลี้ยงดูผู้ประสบภัยที่ไม่สามารถช่วยเหลือตนเองได้ในระยะแรก ซ่อมแซมที่พักอาศัยและสิ่งสาธารณูปโภคและเส้นทางคมนาคม ให้คำปรึกษาสร้างขวัญและกำลังใจ ตลอดจนให้ความรู้เกี่ยวกับการดำเนินชีวิตในครอบครัวหลังจากประสบภัย พร้อมทั้งให้บริการสาธารณสุขแก่ผู้ประสบภัยพิบัติอย่างต่อเนื่อง

##### 4.2) การฟื้นฟูพื้นที่ที่ประสบภัย

ให้ฝ่ายฟื้นฟูบูรณะทำการสำรวจความเสียหายของสิ่งสาธารณประโยชน์และความเสียหายทางด้านการเกษตร ดำเนินการฟื้นฟูบูรณะซ่อมแซมอาคาร ที่พักอาศัย สถานที่ราชการ สิ่งสาธารณูปโภค สาธารณูปการ เส้นทางคมนาคม ตลอดจนสิ่งก่อสร้างต่างๆที่เสียหายให้สามารถใช้งานได้ใหม่เบื้องต้น

จากการสัมภาษณ์กลุ่มผู้ให้ข้อมูล คือ กลุ่มผู้ปฏิบัติการประจำ จำนวน 5 คน และกลุ่มอาสาสมัครป้องกันภัยฝ่ายพลเรือน จำนวน 2 คน พบว่าในส่วนของการเตรียมการป้องกันและบรรเทาสาธารณภัย เจ้าหน้าที่งานป้องกันและบรรเทาสาธารณภัยนั้นได้มีการจัดเตรียมข้อมูลด้านพื้นที่ การซ่อมแผนป้องกันอุทกภัยของเจ้าหน้าที่และอาสาสมัครป้องกันภัยฝ่ายพลเรือน (อปภร.) และการเตรียมความพร้อมในด้านวัสดุอุปกรณ์ทั้งนี้เพื่อป้องกันการเกิดอุทกภัย ในด้านการจัดเตรียมข้อมูลด้านพื้นที่นั้น เจ้าหน้าที่ทำการสำรวจพื้นที่ซึ่งเคยเป็นจุดรับน้ำ และบริเวณพื้นที่ลำเหมือง โดยลำเหมืองจะเป็นส่วนที่ไ้ระบายน้ำหากพบการอุดตันหรือมีการลุดน้ำเจ้าหน้าที่จะเข้าไปทำการแก้ไขปัญหาดังกล่าว เนื่องจากนโยบายของผู้บริหารเน้นในด้านการรักษาลำเหมืองเก่าของพื้นที่ในเขตเทศบาลตำบลหนองผึ้ง เพื่อป้องกันปัญหาน้ำท่วมขังและระบายไม่ทัน

นอกจากนี้ในส่วนของการเตรียมพร้อมในด้านบุคลากรและวัสดุอุปกรณ์ที่ใช้ในการจัดการสาธารณภัยด้านอุทกภัย กลุ่มผู้ให้ข้อมูลให้สัมภาษณ์ว่าเจ้าหน้าที่ป้องกันและบรรเทาสาธารณภัยและอาสาสมัครป้องกันภัยฝ่ายพลเรือน ได้ทำการฝึกซ้อมแผนปฏิบัติการร่วมกัน พร้อมทั้งได้เตรียมความพร้อมด้านวัสดุอุปกรณ์ที่ใช้ โดยเจ้าหน้าที่ได้ทำการสำรวจและตรวจสอบอุปกรณ์ที่ใช้เพื่อเป็นเตรียมความพร้อมที่จะสามารถแก้ไขปัญหาที่เกิดขึ้นได้ทันที

“เราจะมี การสำรวจพื้นที่ทุกปี ดูว่ามีการลुकล้ำล้าเหมืองหรือไม่ เพราะล้าเหมืองจะเป็นทางระบายน้ำ แล้วตรวจดูพวกท่อระบายน้ำว่าอุดตันไหม ส่วนเจ้าหน้าที่จะมีการฝึกซ้อมแผนร่วมกันกับอาสาสมัครป้องกันภัยฝ่ายพลเรือนทำหน้าที่ยังแนวตรวจสอบทรายป้องกันไม่ให้ น้ำท่วมทะเลาะเข้ามาเอ่อล้นไปในพื้นที่อยู่อาศัยของประชาชน รวมทั้งมีการประสานงานกับองค์กรปกครองส่วนท้องถิ่นข้างเคียงในเรื่องข้อมูลข่าวสารสถานการณ์อุทกภัยและการขอความช่วยเหลือในด้านวัสดุอุปกรณ์และกำลังพลหากมีความจำเป็น นอกจากนี้เจ้าหน้าที่จะติดต่อกับหน่วยงานภาครัฐเพื่อขอความช่วยเหลือเรื่องเรือท้องแบน เพื่อใช้ในการบรรเทาผู้ประสบภัยในพื้นที่ เนื่องจากเทศบาลตำบลหนองผึ้งยังขาดเครื่องมือบางประการที่มีความเฉพาะ

ในส่วนการปฏิบัติการในภาวะฉุกเฉินเทศบาลตำบลหนองผึ้งได้มีการจัดตั้งศูนย์อำนวยการเฉพาะกิจ ณ เทศบาลตำบลหนองผึ้ง และได้มีการแบ่งอำนาจหน้าที่การปฏิบัติการในภาวะฉุกเฉินตามฝ่ายต่างๆของเทศบาลตำบลหนองผึ้งตามแผนป้องกันและบรรเทาสาธารณภัยของเทศบาลตำบลหนองผึ้ง ในด้านการปฏิบัติการนั้น กลุ่มผู้ให้ข้อมูลกล่าวว่าเจ้าหน้าที่งานป้องกันและบรรเทาสาธารณภัยร่วมกับอาสาสมัครป้องกันภัยฝ่ายพลเรือนทำหน้าที่วางแผนตรวจสอบทรายป้องกันไม่ให้ น้ำท่วมทะเลาะเข้ามาเอ่อล้นไปในพื้นที่อยู่อาศัยของประชาชน รวมทั้งมีการประสานงานกับองค์กรปกครองส่วนท้องถิ่นข้างเคียงในเรื่องข้อมูลข่าวสารสถานการณ์อุทกภัยและการขอความช่วยเหลือในด้านวัสดุอุปกรณ์และกำลังพลหากมีความจำเป็น นอกจากนี้เจ้าหน้าที่จะติดต่อกับหน่วยงานภาครัฐเพื่อขอความช่วยเหลือเรื่องเรือท้องแบน เพื่อใช้ในการบรรเทาผู้ประสบภัยในพื้นที่ เนื่องจากเทศบาลตำบลหนองผึ้งยังขาดเครื่องมือบางประการที่มีความเฉพาะ

ในด้านการบรรเทาผู้ประสบภัย ได้รับการสนับสนุนความช่วยเหลือจากหน่วยงานภาครัฐภาคเอกชน และมูลนิธิต่างๆ ในด้านอาหาร น้ำ ซึ่งเป็นปัจจัยพื้นฐานในการดำรงชีพที่จะสามารถช่วยเหลือประชาชนผู้ประสบภัยในเบื้องต้น โดยเจ้าหน้าที่ป้องกันและบรรเทาสาธารณภัยพร้อมทั้งอาสาสมัครป้องกันภัยฝ่ายพลเรือนจะเป็นผู้นำแจกจ่ายแก่ผู้ประสบภัยที่ไม่สามารถออกมาจากพื้นที่ประสบภัยได้

“มีทั้งหน่วยงานของรัฐและเอกชน พวกมูลนิธิ มาบริจาคของ เจ้าหน้าที่จะพาเข้าไปในพื้นที่น้ำท่วม เพราะต้องเป็นผู้ที่รู้เส้นทางและต้องใช้เรือเข้าไป มีพวกน้ำ อาหาร ไปให้ชาวบ้าน เพราะชาวบ้านออกมาไม่ได้” (อภิชาติ แสงระยับ (พนักงานดับเพลิง/กลุ่มผู้ปฏิบัติการประจำ), 30 มกราคม 2556)

การอพยพ เจ้าหน้าที่ป้องกันและบรรเทาสาธารณภัย จะทำการเตรียมพื้นที่ไว้อพยพผู้ประสบภัย ในกรณีที่ถูกภัยมีความรุนแรงประชาชนไม่สามารถอาศัยอยู่ในบ้านเรือนของตนเองได้ เจ้าหน้าที่จะทำการประกาศให้ประชาชนอพยพ และจัดเตรียมเต็นท์มาติดตั้งเพื่อให้ประชาชนได้อพยพออกมาจากพื้นที่ดังกล่าวชั่วคราว ทั้งนี้เมื่อระดับน้ำลดลงเจ้าหน้าที่จะประกาศให้ผู้อพยพกลับเข้าสู่บ้านเรือนของตนเองได้

“เคยมีน้ำท่วมมากชาวบ้านอยู่บ้านไม่ได้แล้ว เจ้าหน้าที่ประกาศให้อพยพออกมา แล้วเจ้าหน้าที่เตรียมเต็นท์ให้ชาวบ้านอยู่พอน้ำลดชาวบ้านก็กลับไปบ้านตัวเอง” (ปริดา หน่อคำ (พนักงานขับเครื่องจักรกลขนาดกลาง/กลุ่มผู้ปฏิบัติการประจำ), 30 มกราคม 2556)

ภายหลังการเกิดอุทกภัย เจ้าหน้าที่ที่รับผิดชอบในฝ่ายดังกล่าวจะทำการสำรวจพื้นที่ความเสียหาย และทำการซ่อมแซม โดยความเสียหายที่เกิดขึ้นมักจะเกี่ยวข้องกับงานด้านโครงสร้างพื้นฐาน เช่น ถนน ซึ่งเจ้าหน้าที่จะทำการสำรวจและซ่อมแซมเพื่อให้สามารถใช้งานได้ พร้อมทั้งงานด้านการฟื้นฟูและบูรณะจะเกี่ยวข้องกับการทำความสะอาดพื้นที่ประสบอุทกภัย เพื่อให้กลับเข้าสู่สภาวะปกติโดยเร็ว นอกจากนี้หน้าที่ในการฟื้นฟูพื้นที่ประสบภัยแล้ว เจ้าหน้าที่ได้ดำเนินการให้ความช่วยเหลือเยียวยาผู้ประสบภัยในด้านเบี้ยผู้ประสบภัย

ตารางที่ 4.8 แสดงรายละเอียดผู้ให้ข้อมูลเทศบาลตำบลหนองผึ้ง

ชื่อ-นามสกุล	เพศ	ตำแหน่ง
1. นายปัญญา หล้าดวงดี	ชาย	นายกเทศมนตรีตำบลหนองผึ้ง
2. นายธรรมศักดิ์ พุฒทอง	ชาย	ปลัดเทศบาลตำบลหนองผึ้ง
3. นายอดิศักดิ์ ศีลาขวา	ชาย	เจ้าพนักงานป้องกันและบรรเทาสาธารณภัย
4. นายปริดา หน่อคำ	ชาย	พนักงานขับเครื่องจักรกลขนาดกลาง
5. นายสุรชัย สวายสม	ชาย	พนักงานขับเครื่องจักรกลขนาดเบา
6. นายอภิชาติ แสงระยับ	ชาย	พนักงานดับเพลิง
7. ไม่ประสงค์ระบุชื่อ	ชาย	อาสาสมัครป้องกันภัยฝ่ายพลเรือน
8. ไม่ประสงค์ระบุชื่อ	ชาย	อาสาสมัครป้องกันภัยฝ่ายพลเรือน

#### 4.3.4 ปัญหาที่เกิดขึ้นในการจัดการสาธารณสุขด้านอุทกภัยของเทศบาลตำบลหนองผึ้ง

จากการสัมภาษณ์กลุ่มผู้ให้ข้อมูลจำนวน 8 คน ประกอบด้วย กลุ่มผู้บริหาร กลุ่มผู้ปฏิบัติการประจำ และกลุ่มอาสาสมัครป้องกันภัยฝ่ายพลเรือน พบว่าปัญหาที่เกิดขึ้นในการจัดการสาธารณสุขด้านอุทกภัยของเทศบาลตำบลหนองผึ้ง มีดังนี้

##### 1) จำนวนเจ้าหน้าที่ในการปฏิบัติงานไม่เพียงพอ

จากผลการสัมภาษณ์กลุ่มผู้ให้ข้อมูลพบว่า จำนวนเจ้าหน้าที่ในการปฏิบัติงานที่ไม่เพียงพอส่งผลกระทบต่อปัญหาในการจัดการสาธารณสุขด้านอุทกภัย เทศบาลตำบลหนองผึ้งมีเจ้าหน้าที่ปฏิบัติงานไม่เพียงพอต่อการจัดการสาธารณสุขด้านอุทกภัย ทำให้บางครั้งไม่สามารถเข้าช่วยเหลือประชาชนได้ทั่วถึง

##### 2) วัสดุอุปกรณ์ที่ใช้ในการปฏิบัติงานไม่เพียงพอ

จากการสัมภาษณ์กลุ่มผู้ให้ข้อมูล พบว่า ปัญหาในด้านวัสดุอุปกรณ์ที่ใช้ในการปฏิบัติงานไม่เพียงพอมีผลต่อการจัดการสาธารณสุขด้านอุทกภัย กลุ่มผู้ให้ข้อมูลกล่าวว่า แม้ว่าเทศบาลตำบลหนองผึ้งจะมีวัสดุอุปกรณ์ที่ค่อนข้างมาก แต่บางครั้งอุทกภัยที่เกิดขึ้นมีความรุนแรงทำให้วัสดุอุปกรณ์ที่มีอยู่มีสภาพไม่เพียงพอต่อภัยที่เกิดขึ้น ซึ่งส่งผลกระทบต่อปฏิบัติการให้ความช่วยเหลือประชาชน จึงต้องมีการขอความช่วยเหลือจากหน่วยงานอื่นๆ ในด้านวัสดุอุปกรณ์ที่จำเป็นในการจัดการสาธารณสุขด้านอุทกภัยที่เกิดขึ้น เช่น เครื่องสูบน้ำขนาดใหญ่ รถกระเช้าขนาดใหญ่

ตารางที่ 4.9 แสดงปัญหาที่เกิดขึ้นในการจัดการสาธารณสุขด้านอุทกภัยของเทศบาลตำบลหนองผึ้ง

ปัญหา	ผู้ให้ข้อมูล	
	ความถี่	ร้อยละ
1. จำนวนเจ้าหน้าที่ในการปฏิบัติงานไม่เพียงพอ	8	100
2. วัสดุอุปกรณ์ที่ใช้ในการปฏิบัติงานไม่เพียงพอ	7	87.5

#### 4.4 เทศบาลตำบลท่าวังตาล

##### 4.4.1 สถานการณ์การเกิดอุทกภัยของเทศบาลตำบลท่าวังตาล

เทศบาลตำบลท่าวังตาล ตั้งอยู่อำเภอสารภี จังหวัดเชียงใหม่ มีพื้นที่ประมาณ 13.63 ตารางกิโลเมตร สภาพพื้นที่เป็นที่ราบลุ่มและมีพื้นที่ติดกับแม่น้ำปิง ซึ่งเป็นสาเหตุที่ทำให้พื้นที่เทศบาลตำบลท่าวังตาลเกิดสถานการณ์อุทกภัย จากสถิติการเกิดอุทกภัยที่เกิดขึ้นพบว่าเทศบาลตำบลท่าวังตาลเคยเกิดอุทกภัยในปี พ.ศ. 2548 จำนวน 1 ครั้ง พื้นที่ประสบภัยจำนวน 7 หมู่บ้าน พ.ศ. 2552 จำนวน 1 ครั้ง พื้นที่ประสบภัยจำนวน 5 หมู่บ้าน และพ.ศ. 2554 จำนวน 1 ครั้ง พื้นที่ประสบภัยจำนวน 11 หมู่บ้าน

ตารางที่ 4.10 แสดงสถิติการเกิดอุทกภัยในเขตพื้นที่เทศบาลตำบลท่าวังตาล

ปี พ.ศ.	จำนวนครั้งที่เกิดภัย (ครั้ง)	จำนวนครัวเรือนที่ประสบภัย (ครัวเรือน)	พื้นที่ประสบภัย(หมู่บ้าน)	เสียชีวิต(คน)	บาดเจ็บ(คน)
2548	1	250	4	0	0
2552	1	370	5	0	0
2554	1	2000	11	0	0

##### 4.4.2 นโยบายเกี่ยวกับการจัดการสาธารณภัยด้านอุทกภัยของเทศบาลตำบลท่าวังตาล

คณะกรรมการจัดทำแผนพัฒนาสามปีเทศบาลตำบลท่าวังตาล ได้สรุปยุทธศาสตร์เพื่อเป็นแนวทางในการพัฒนาไว้ 6 ยุทธศาสตร์ โดยเรียงลำดับความสำคัญโครงการต่างๆ ตามที่คณะกรรมการจัดทำแผนระดับหมู่บ้านเห็นชอบร่วมกัน ซึ่งยุทธศาสตร์การพัฒนาระเบียบชุมชน สังคมและการรักษาความสงบเรียบร้อยนั้น ประกอบด้วยแนวทางการพัฒนาในการเสริมสร้างประสิทธิภาพในการป้องกันบรรเทาสาธารณภัย และรักษาความสงบปลอดภัยแก่ชุมชน โดยคณะกรรมการพัฒนาเทศบาลตำบลท่าวังตาล ได้มีมติเห็นชอบในโครงการที่เกี่ยวข้องกับการจัดการสาธารณภัยด้านอุทกภัย ดังต่อไปนี้

- 1) โครงการฝึกซ้อมเตรียมการป้องกันภัยพิบัติ มีวัตถุประสงค์เพื่อเพิ่มศักยภาพและประสิทธิภาพในการป้องกันและบรรเทาสาธารณภัยของเจ้าหน้าที่เทศบาลตำบลท่าวังตาล
- 2) โครงการส่งเสริมการปฏิบัติงานของอาสาสมัครป้องกันภัยฝ่ายพลเรือนมีวัตถุประสงค์เพื่อเพิ่มความรู้อะทิตการปฏิบัติงานของอาสาสมัครป้องกันภัยฝ่ายพลเรือน
- 3) โครงการอบรมป้องกันและบรรเทาสาธารณภัย เพื่อสร้างความมั่นคงและปลอดภัยในชุมชน
- 4) โครงการจัดตั้งเครือข่ายเฝ้าระวังป้องกันภัย (มิสเตอร์เตือนภัย) เพื่อสร้างความมั่นคงปลอดภัยในชุมชนและเตือนภัยจากธรรมชาติ (แผนพัฒนาสามปีเทศบาลตำบลท่าวังตาล พ.ศ.2557-2559)

นอกจากนี้จากการสัมภาษณ์ นายสงวน เขียวช่อม นายเทศมนตรีตำบลท่าวังตาล พบว่าการจัดการสาธารณภัยด้านอุทกภัยของเทศบาลตำบลท่าวังตาลยังประสบปัญหาในด้านปัจจัยพื้นฐานอยู่มาก เช่น ขาดแคลนวัสดุอุปกรณ์ เนื่องจากมีปัญหาในด้านงบประมาณที่ไม่เพียงพอที่จะจัดสรรในด้านวัสดุอุปกรณ์ที่ใช้ในการจัดการสาธารณภัยด้านอุทกภัย แต่นายเทศมนตรีเทศบาลตำบลท่าวังตาลกล่าวว่า แม้ว่างบประมาณดังกล่าวจะไม่เพียงพอ แต่พยายามที่จะประสานงานขอความช่วยเหลือจากหน่วยงานภาครัฐ หน่วยงานภาคเอกชน รวมทั้งองค์กรปกครองส่วนท้องถิ่นข้างเคียง เพื่อช่วยในการแก้ไขปัญหาอุทกภัย เนื่องจากพื้นที่ความรับผิดชอบของเทศบาลตำบลท่าวังตาลเป็นพื้นที่ที่ได้รับผลกระทบในด้านอุทกภัยค่อนข้างมาก

#### 4.4.3 กระบวนการจัดการสาธารณภัยด้านอุทกภัยของเทศบาลตำบลท่าวังตาล

จากการศึกษาแผนปฏิบัติการการป้องกันและบรรเทาสาธารณภัยเทศบาลตำบลท่าวังตาล กระบวนการจัดการสาธารณภัยแบ่งเป็น 4 กระบวนการ คือ การเตรียมการป้องกันและบรรเทาสาธารณภัย การปฏิบัติในภาวะฉุกเฉิน การอพยพ และการฟื้นฟูบูรณะ ซึ่งมีรายละเอียดของแต่ละกระบวนการดังต่อไปนี้

- 1) การเตรียมการป้องกันและการบรรเทาสาธารณภัย ประกอบด้วย 2 ขั้นตอน คือ การป้องกันและลดผลกระทบ และการเตรียมความพร้อม

- 1.1) การป้องกันและลดผลกระทบ คือการเก็บรวบรวมข้อมูลเพื่อพิจารณาว่าสาธารณภัยประเภทใดเป็นภัยเสี่ยง โดยพิจารณาจากสถิติการเกิดภัย สภาพแวดล้อมของเทศบาลตำบล

ทำวังตาล และทำการกำหนดมาตรการในการป้องกันและลดผลกระทบจากสาธารณภัยที่อาจจะเกิดขึ้น ซึ่งประกอบด้วย 4 มาตรการ คือ

1.1.1) การเตรียมความพร้อมในด้านฐานข้อมูลประกอบด้วยการจัดทำฐานข้อมูลเพื่อการบริหารจัดการสาธารณภัย เช่น ข้อมูลสถิติสาธารณภัยข้อมูลผู้ประสบภัย เป็นต้น และเผยแพร่ข้อมูลไปยังหน่วยงานต่างๆที่เกี่ยวข้อง

1.1.2) การส่งเสริมความรู้และตระหนักเกี่ยวกับการป้องกันและบรรเทาสาธารณภัย โดยการประกาศประชาสัมพันธ์เสียงตามสายเกี่ยวกับความรู้ในการป้องกันและบรรเทาสาธารณภัยและจัดให้มีการเตือนภัยโดยชุมชน

1.1.3) การเตรียมความพร้อมสำหรับ โครงสร้างและเครื่องหมาย สัญญาณเตือนภัย คือการเตรียมความพร้อมด้านโครงสร้างเพื่อลดความเสี่ยงที่จะเกิดขึ้นและเพื่อป้องกันไม่ให้เกิดสาธารณภัย เช่น การจัดทำฝายกักเก็บน้ำการสร้างพนังเพื่อป้องกันน้ำล้นการก่อสร้างเส้นทางไปยังสถานที่หลบภัย

1.2) การเตรียมความพร้อม ประกอบด้วย 3 ส่วน ได้แก่

1.2.1) การเตรียมความพร้อมด้านบุคลากร คือ จัดให้มีการฝึกอบรมเจ้าหน้าที่และอาสาสมัครป้องกันภัยฝ่ายพลเรือน โดยจัดให้ผู้มีความเชี่ยวชาญเฉพาะจากหน่วยงานภาครัฐและเอกชนมาเป็นผู้อบรม รวมทั้งอบรมให้ความรู้แก่ประชาชนเพื่อที่จะสามารถรับมือกับภัยพิบัติที่เกิดขึ้นได้

1.2.2) การเตรียมความพร้อมด้านการจัดระบบปฏิบัติการฉุกเฉิน ได้แก่ จัดทำแผนปฏิบัติการฉุกเฉินและแผนสำรอง จัดทำระบบสื่อสารหลักและสื่อสารสำรองระหว่างหน่วยปฏิบัติต่างๆ พร้อมทั้งทำการประชาสัมพันธ์ข่าวสารสำหรับประชาชนและเจ้าหน้าที่เกี่ยวกับการป้องกันและบรรเทาสาธารณภัย และมีการแจ้งเตือนภัยล่วงหน้าก่อนการเกิดภัย จัดทำเส้นทางอพยพและสถานที่หลบภัยพร้อมทั้งการดูแลความปลอดภัย และรับบริจาคและสงเคราะห์ผู้ประสบภัย

1.2.3) การเตรียมความพร้อมด้านเครื่องจักรกล ยานพาหนะ วัสดุอุปกรณ์ เครื่องมือ เครื่องใช้ และพลังงาน จัดหาอุปกรณ์และเครื่องมือให้เพียงพอ พร้อมทั้งตรวจสอบทำบัญชี โดยการจัดทำบัญชีตรวจสอบการใช้งานให้พร้อมใช้งาน และจัดเครื่องหาเครื่องมือสำหรับชุมชนสำหรับการเผชิญภัยพิบัติในเบื้องต้น

## 2) การปฏิบัติการในสภาวะฉุกเฉิน

### 2.1) การจัดตั้งศูนย์อำนวยการเฉพาะกิจ

ศูนย์อำนวยการเฉพาะกิจป้องกันและบรรเทาสาธารณภัยเทศบาลตำบลท่าวังตาล ประกอบด้วย นายกเทศมนตรีตำบลท่าวังตาล เป็นผู้อำนวยการศูนย์อำนวยการเฉพาะกิจฯ รองนายกเทศมนตรี เป็นรองผู้อำนวยการศูนย์ฯ ปลัดเทศบาลตำบลท่าวังตาล เป็นผู้ช่วยผู้อำนวยการศูนย์ฯ รับผิดชอบในการอำนวยการ ควบคุม กำกับ ดูแลและสั่งการในการป้องกันและบรรเทาสาธารณภัย โดยให้สำนักงานเทศบาลตำบลท่าวังตาลเป็นที่ทำการศูนย์อำนวยการเฉพาะกิจฯ มีโครงสร้างหน้าที่และหน่วยงานปฏิบัติรวมประจำศูนย์ฯ แบ่งเป็น 7 ฝ่าย ดังนี้

2.1.1) ฝ่ายอำนวยการ มีหน้าที่ เป็นศูนย์กลางในการอำนวยการปฏิบัติงานในการป้องกัน เฝ้าระวังบรรเทาสาธารณภัย ติดตาม รายงานสถานการณ์ รวบรวมข้อมูลวิเคราะห์ และประเมินสาธารณภัยที่อาจเกิดขึ้นพร้อมทั้งให้ข้อมูลคำแนะนำด้านวิชาการในการบรรเทาและระงับภัย จัดหางบประมาณ วัสดุ อุปกรณ์ และด้านกำลังพล ตรวจสอบงานของฝ่ายต่างๆ และให้นำเสนอรายงานต่อผู้อำนวยการศูนย์เฉพาะกิจฯ ป้องกันและบรรเทาสาธารณภัย และพิจารณาแก้ไขปัญหาเฉพาะหน้ากำหนดแนวทางล่วงหน้าในการแก้ไขปัญหาภายหลังที่เกิดภัยพิบัติ โดยประสานและร่วมมือกับหน่วยงานส่วนต่างๆ ที่เกี่ยวข้องเพื่อดำเนินการให้ความช่วยเหลือผู้ประสบภัย

2.1.2) ฝ่ายแจ้งเตือนภัย มีหน้าที่ ติดตามสถานการณ์ข้อมูลเกี่ยวกับการพยากรณ์อากาศ สภาพแวดล้อมในด้านต่างๆ โดยให้มีการประสานกับสำนักงานอุตุนิยมวิทยาในพื้นที่รวมทั้งการเฝ้าระวังและตรวจสอบสิ่งอันพึงจะบอกเหตุต่างๆวิเคราะห์ ประเมินสถานการณ์ที่อาจเกิดขึ้น และรายงานให้กับผู้อำนวยการศูนย์เฉพาะกิจฯ และแจ้งเตือนให้ประชาชนได้ทราบ และให้มีการระมัดระวังอันตรายที่อาจเกิดขึ้น

2.1.3) ฝ่ายประสานการช่วยเหลือ ทำหน้าที่ จัดเตรียมและจัดหาเครื่องมือเครื่องใช้ ยานพาหนะ และครุภัณฑ์ในการกู้ชีพและกู้ภัย ประสานหน่วยแพทย์พยาบาล องค์กรสาธารณกุศล และกิจกรรมสุขภาพอนามัย เพื่อให้การรักษาพยาบาลเบื้องต้นแก่ผู้ป่วย และลำเลียงผู้ได้รับบาดเจ็บส่งโรงพยาบาลประสานการขนส่งเพื่อขนส่งสิ่งของเครื่องอุปโภคบริโภค จากศูนย์เฉพาะกิจฯ ไปให้แก่ผู้ประสบภัยในพื้นที่ตามจุดที่ได้กำหนดไว้และจัดส่งสิ่งของเครื่องอุปโภคบริโภคจากสถานที่รับบริจาคไปยัง

ศูนย์เฉพาะกิจฯ ระดมกำลังพลอาสาสมัครเพื่อสนับสนุนปฏิบัติตามภารกิจจัดการหาที่  
พักอาศัย เครื่องนอน และระบบสุขอนามัยสำหรับการพักอาศัยชั่วคราว ตลอดจน  
ประสานขอรับบริจาคของอุปโภคบริโภคจากหน่วยงานและองค์กรต่างๆ

2.1.4) ฝ่ายประชาสัมพันธ์ ทำหน้าที่ รับส่งข่าวสารข้อมูลที่เกี่ยวข้องกับศูนย์  
เฉพาะกิจฯ และประสานการปฏิบัติในด้านข้อมูลข่าวสารกับหน่วยงานต่างๆที่เกี่ยวข้อง  
ประชาสัมพันธ์และจัดการด้านข่าวสาร เพื่อให้ข้อเท็จจริงแก่สาธารณชนเกี่ยวกับ  
สถานการณ์ที่เกิดขึ้น รวมทั้งการรายงานให้ความช่วยเหลือผู้ประสบภัยเพื่อสนับสนุน  
การป้องกันและบรรเทาสาธารณภัย

2.1.5) ฝ่ายระบบสื่อสาร ทำหน้าที่ ติดตั้งควบคุม กำกับ ดูแล เครื่องมือ อุปกรณ์  
ระบบไฟฟ้า แสง เสียงและระบบสื่อสารในการติดต่อประสานงานกับต่างๆ

2.1.6) ฝ่ายรับบริจาคและบัญชี ทำหน้าที่รับบริจาคสิ่งของเครื่องอุปโภคบริโภค  
ตลอดจนการรับบริจาคเงินสด ครีฟ เช็ค จัดทำบัญชีลงทะเบียนออกใบเสร็จ ควบคุม  
การรับและจ่าย สรุปยอดสิ่งของบริจาค จัดเก็บรักษาและจัดส่งสิ่งของบริจาคตามที่ศูนย์  
เฉพาะกิจฯ ได้มอบหมาย ดำเนินการด้านการเงินการเบิกจ่ายทุกอย่างที่เกี่ยวกับเงินงบกลาง  
เงินสำรองจ่ายเพื่อกรณีฉุกเฉินหรือจำเป็นของศูนย์เฉพาะกิจฯ

2.1.7) ฝ่ายฟื้นฟูและบูรณะและฝ่ายสนับสนุน ทำหน้าที่อพยพผู้ประสบภัยไปยัง  
สถานที่ที่ปลอดภัย คุ้มภัย บรรเทา ฟื้นฟู บูรณะ และซ่อมแซมเพื่อให้สถานการณ์และ  
สิ่งสาธารณประโยชน์กลับคืนสู่สภาวะปกติโดยเร็วที่สุดจัดส่งเครื่องอุปโภคบริโภคแก่  
ผู้ประสบภัยอย่างทั่วถึง สงเคราะห์ผู้ประสบภัยตามระเบียบกระทรวงการคลังว่าด้วยเงิน  
ทดรองราชการ สืบหาความเสียหายของสิ่งสาธารณประโยชน์ และความเสียหาย  
ด้านเกษตร วางแผน จัดทำโครงการฟื้นฟูบูรณะสิ่งสาธารณประโยชน์ที่ได้รับ  
ความเสียหายและการส่งเสริมด้านการประกอบอาชีพให้กลับคืนสู่สภาวะปกติโดยเร็ว  
ให้การสนับสนุนด้านกำลังพลยานพาหนะ เครื่องมืออุปกรณ์และสิ่งต่างๆ ตลอดจน  
สิ่งจำเป็นในการบรรเทาและระงับภัยที่เกิดขึ้น เพื่อให้สามารถปฏิบัติงานได้ทันต่อ  
เหตุการณ์และมีประสิทธิภาพสูงสุด

3) การอพยพ ประกอบด้วย 5 ขั้นตอน คือ การเตรียมการก่อนการอพยพ การจัดระเบียบสถานที่  
อพยพและการรักษาความปลอดภัย การติดตามความเคลื่อนไหวและการประชาสัมพันธ์ การอพยพ  
กลับ และการอพยพส่วนราชการ

### 3.1) การเตรียมการก่อนการอพยพ

เทศบาลตำบลท่าวังตาลจัดทำแผนสำหรับการอพยพ จัดทำบัญชีผู้อพยพและแบ่งประเภทผู้อพยพตามลำดับความสำคัญ กำหนดพื้นที่รองรับการอพยพ ซึ่งต้องเป็นพื้นที่ที่ปลอดภัย สะอาด เพียงพอต่อจำนวนผู้ประสบภัย และจัดเตรียมเจ้าหน้าที่ที่ทำหน้าที่ในการอพยพไว้อย่างชัดเจน กำหนดเส้นทางหลักและเส้นทางรองพร้อมทั้งยานพาหนะไว้สำหรับการอพยพ

### 3.2) การจัดระเบียบสถานที่อพยพและการรักษาความปลอดภัย

ให้เจ้าหน้าที่จัดเตรียมพื้นที่รองรับการอพยพ โดยพื้นที่ดังกล่าวต้องเหมาะสมกับผู้อพยพ จัดเตรียมในด้านความสะอาดและความปลอดภัยโดยให้มีเวรยามในการรักษาความปลอดภัยทั้งในพื้นที่รองรับการอพยพ และมีเวรยามตรวจดูตามจุดต่างๆของที่อยู่อาศัยของประชาชน พร้อมทั้งจัดสาธารณูปโภคขั้นพื้นฐานไว้สำหรับบริการผู้อพยพให้เจ้าหน้าที่จัดแบ่งพื้นที่สำหรับผู้อพยพออกเป็นกลุ่มชุมชนหรือกลุ่มหมู่บ้าน เพื่อให้เกิดความเป็นระเบียบในสถานที่รองรับการอพยพ

### 3.3) การติดตามความเคลื่อนไหวและการประชาสัมพันธ์

ให้เจ้าหน้าที่ฝ่ายแจ้งเตือนภัยติดตามสถานการณ์สาธารณภัยและความเคลื่อนไหวอย่างใกล้ชิด ให้ฝ่ายประชาสัมพันธ์แจ้งข้อมูลข่าวสารแก่ประชาชนทราบเป็นระยะๆหากภัยสงบและประกาศยกเลิกสถานการณ์ให้ฝ่ายประชาสัมพันธ์แจ้งไปยังผู้นำหมู่บ้านหรือชุมชนและประชาชน เพื่อเตรียมการอพยพกลับไป

### 3.4) การอพยพกลับ

เมื่อสถานการณ์สิ้นสุดลงแล้ว ให้ฝ่ายประชาสัมพันธ์แจ้งแก่ประชาชนให้ทราบเจ้าหน้าที่จัดเตรียมยานพาหนะและเชื้อเพลิงให้พร้อมสำหรับอพยพประสานกับผู้นำชุมชนหรือหมู่บ้านให้เตรียมพร้อมสำหรับการอพยพกลับ และรอการแจ้งจากเจ้าหน้าที่โดยให้ผู้นำชุมชนหรือหมู่บ้านจัดระเบียบลำดับก่อนหลังการอพยพพร้อมทั้งประสานกับเจ้าหน้าที่ทุกระยะ

### 3.5) การอพยพส่วนราชการ

ศูนย์อำนวยการเฉพาะกิจเทศบาลตำบลท่าวังตาลกำหนดพื้นที่รองรับในการอพยพส่วนราชการไว้ล่วงหน้า และจัดทำแผนการอพยพส่วนราชการ โดยจัดทำบัญชีแยกประเภทความ

เร่งด่วนของส่วนราชการไว้ กำหนดเจ้าหน้าที่ผู้ดำเนินการอพยพไว้ล่วงหน้า ตรวจรายการเอกสารและสิ่งของที่ต้องขนย้าย จัดเส้นทางอพยพหลักและเส้นทางอพยพรอง พร้อมทั้งออกระเบียบการปฏิบัติในการรักษาความปลอดภัยและความสงบเรียบร้อย

4) การฟื้นฟูบูรณะ แบ่งเป็น 2 ขั้นตอน คือ การฟื้นฟูผู้ประสบภัย และการฟื้นฟูพื้นที่ประสบภัย

#### 4.1) การฟื้นฟูผู้ประสบภัย

ให้กองอำนวยการป้องกันและบรรเทาสาธารณภัยเทศบาลตำบลท่าวังตาลจัดตั้งหน่วยบรรเทาทุกข์ โดยให้ทำหน้าที่รักษาพยาบาลแก่ผู้ประสบภัยในเบื้องต้น ขนย้ายผู้ประสบภัยไปยังสถานที่ปลอดภัย ให้การดูแลผู้ประสบภัยที่ไม่สามารถช่วยเหลือตัวเองได้ในระยะแรก จัดทำบัญชีรายชื่อผู้ประสบภัยและทรัพย์สินของผู้ประสบภัย พร้อมออกหนังสือรับรองเป็นหลักฐานในการรับการสงเคราะห์ ให้ฝ่ายฟื้นฟูและบูรณะซ่อมแซมที่พักอาศัยของประชาชนและสิ่งสาธารณูปโภค จัดบริการด้านสาธารณสุขอนามัยและให้ความรู้เกี่ยวกับโรคระบาดกับประชาชน พร้อมทั้งจัดหน่วยควบคุมความปลอดภัยเพื่อป้องกันไม่ให้เกิดซ้ำ

#### 4.2) การฟื้นฟูพื้นที่ประสบภัย

สำรวจความเสียหายของสิ่งสาธารณประโยชน์ และความเสียหายด้านการเกษตรฟื้นฟูบูรณะ ซ่อมแซมสิ่งสาธารณประโยชน์เพื่อให้สถานการณ์คืนสู่สภาวะปกติโดยเร็ว พร้อมทั้งวางแผนจัดทำโครงการฟื้นฟูบูรณะสิ่งสาธารณประโยชน์ที่ได้รับความเสียหาย

จากการสัมภาษณ์กลุ่มผู้ให้ข้อมูล คือ กลุ่มผู้ปฏิบัติการประจำ จำนวน 4 คน และกลุ่มอาสาสมัครป้องกันภัยฝ่ายพลเรือน จำนวน 2 คน พบว่าในส่วนการเตรียมการป้องกันและการบรรเทาสาธารณภัย เทศบาลตำบลท่าวังตาลได้มีการเตรียมการในด้านวัสดุอุปกรณ์ที่ใช้ในการบรรเทาอุทกภัยในช่วงน้ำท่วม เจ้าหน้าที่ป้องกันและบรรเทาสาธารณภัยได้ทำการศึกษาในแนวพื้นที่ของการเกิดอุทกภัยเพื่อเป็นการเตรียมความพร้อมก่อนเกิดอุทกภัย ในด้านการประชาสัมพันธ์ เจ้าหน้าที่ได้ทำการประชาสัมพันธ์เสียงตามสายและรถประชาสัมพันธ์ไปยังชุมชนเพื่อให้ข้อมูลข่าวสาร ความรู้และวิธีการปฏิบัติเพื่อป้องกันความเสียหายที่อาจเกิดขึ้นจากอุทกภัยแก่ประชาชนในพื้นที่

“ประชาสัมพันธ์ให้กับประชาชนเรื่องน้ำท่วม และเตรียมเก็บของ ผ่านทางเสียงตามสายและรถประชาสัมพันธ์ แต่ชาวบ้านไม่ค่อยสนใจ” (พงศัชชกร พรหมตัน (พนักงานขับเครื่องจักรกลขนาดเบา/กลุ่มผู้ปฏิบัติการประจำ), 28 มีนาคม 2556)

ในการปฏิบัติการภาวะฉุกเฉิน เทศบาลตำบลท่าวังตาลได้มีการจัดตั้งศูนย์อำนวยการเฉพาะกิจฯ ณ ศูนย์ข้อมูลเวียงกุมกาม รวมทั้งได้มีการแบ่งอำนาจหน้าที่เป็นฝ่ายต่างๆตามแผนป้องกันและบรรเทาสาธารณภัยของเทศบาลตำบลท่าวังตาล ทั้งนี้ในด้านการปฏิบัติกรนั้น เจ้าหน้าที่งานป้องกันและบรรเทาสาธารณภัยร่วมกับอาสาสมัครป้องกันภัยฝ่ายพลเรือนทำหน้าที่บรรเทาภัยที่เกิดขึ้นประสานงานกับองค์กรปกครองส่วนท้องถิ่นข้างเคียงและหน่วยงานภาครัฐที่เกี่ยวข้องในด้านข่าวสารสถานการณ์อุทกภัยที่เกิดขึ้น รวมทั้งประสานงานขอความช่วยเหลือในด้านวัสดุอุปกรณ์ และการบรรเทาผู้ประสบภัย เจ้าหน้าที่จะประสานไปยังหน่วยงานภาครัฐ ภาคเอกชน เพื่อขอความช่วยเหลือในด้านอุปกรณ์ยังชีพ การแจกจ่ายนั้นหากในพื้นที่ที่ผู้ประสบภัยสามารถออกมาได้จะให้ผู้ใหญ่บ้านแต่ละหมู่บ้านมารับดูยังชีพ เพื่อมอบต่อแก่ประชาชนในหมู่บ้าน แต่ในพื้นที่ที่ผู้ประสบภัยไม่สามารถออกมาได้ เจ้าหน้าที่และอาสาสมัครป้องกันภัยฝ่ายพลเรือนจะนำไปแจกจ่ายด้วยตนเอง

“เจ้าหน้าที่เทศบาลจะแบ่งหน้าที่ตามฝ่ายต่างๆ แล้วจัดให้ศูนย์ข้อมูลเวียงกุมกามเป็นศูนย์อำนวยการฯ เจ้าหน้าที่และอาสาจะไปทำการแจกจ่ายอาหารและน้ำแก่ผู้ใหญ่บ้านแล้วผู้ใหญ่บ้านมอบต่อลูกบ้านต่อไป แต่เกิดปัญหาบ้าง เช่น ชาวไม่มารับอาหารที่ผู้ใหญ่บ้าน ทำให้อาหารไม่ทั่วถึงหรือชาวบ้านพยายามเก็บอาหารไว้มากจนกระทั่งบูด แต่จริงๆแล้วเรามีแจกทุกวัน” (ชยพล คำไม่อาจ (เจ้าพนักงานป้องกันและบรรเทาสาธารณภัยเทศบาลตำบลท่าวังตาล/กลุ่มผู้ปฏิบัติการประจำ), 28 มกราคม 2556)

ด้านการอพยพ เจ้าหน้าที่ประจำฝ่ายฟื้นฟูบูรณะและฝ่ายสนับสนุนที่แบ่งตามแผนป้องกันและบรรเทาสาธารณภัยของเทศบาลตำบลท่าวังตาล ซึ่งมีหน้าที่รับผิดชอบในส่วนของการอพยพ จากการปฏิบัติการในส่วนนี้ได้ทำการอพยพผู้ประสบภัยไปยังสถานที่ปลอดภัย โดยเทศบาลตำบลท่าวังตาลได้จัดพื้นที่ในการอพยพไว้ที่ศูนย์ข้อมูลเวียงกุมกาม ซึ่งเป็นศูนย์อำนวยการเฉพาะกิจ เพื่อให้การช่วยเหลือผู้ประสบภัย

ในส่วนการฟื้นฟูบูรณะ พบว่าการปฏิบัติการในส่วนดังกล่าวเกี่ยวข้องกับการจัดการความเรียบร้อยและการฟื้นฟูพื้นที่ที่ประสบภัยให้กลับมาเป็นปกติ โดยเจ้าหน้าที่จะทำความสะอาด ซ่อมแซมในส่วนที่เสียหาย รวมทั้งดูแลในด้านสุขอนามัยและโรคระบาดที่มากับน้ำ ทั้งนี้รวมถึงการเยียวยาประชาชนในพื้นที่ โดยการช่วยเหลือเงินแก่ผู้ประสบภัย

“หลังน้ำท่วมเจ้าหน้าที่จะทำการช่วยกันสูบน้ำออก เพราะเป็นแหล่งกำเนิดของ สัตว์เลื้อยคลาน และช่วยกันทำความสะอาดถนน ทำความสะอาดบ้านเรือน กำจัดขยะ ส่วนผู้ประสบภัย หัวหน้างานป้องกันจะเป็นผู้ดำเนินเรื่องเบี้ยผู้ประสบภัย” (สุรชัย ไวโย (พนักงานดับเพลิง/กลุ่มผู้ปฏิบัติการประจำ), 28 มีนาคม 2556)

ตารางที่ 4.11 แสดงรายละเอียดผู้ให้ข้อมูลเทศบาลตำบลท่าวังตาล

ชื่อ-นามสกุล	เพศ	ตำแหน่ง
1. นายสงวน เขียวช่อม	ชาย	นายกเทศมนตรีตำบลท่าวังตาล
2. นายชยพล คำไม้อาจ	ชาย	เจ้าพนักงานป้องกันและบรรเทาสาธารณภัย
3. นายสุรชัย ไวโย	ชาย	พนักงานดับเพลิง
4. นายอัลณพ คำมา	ชาย	พนักงานดับเพลิง
5. นายพงศ์ชัยกร พรมตัน	ชาย	พนักงานขับเครื่องจักรกลขนาดเบา
6. นายวิทยา ไชยประคอง	ชาย	ประธานอาสาสมัครป้องกันภัยฝ่ายพลเรือน
7. นายบุญอยู่ คงบุญ	ชาย	รองประธานอาสาสมัครป้องกันภัยฝ่ายพลเรือน

4.4.4 ปัญหาที่เกิดขึ้นในการจัดการสาธารณภัยด้านอุทกภัยของเทศบาลตำบลท่าวังตาล

จากการสัมภาษณ์กลุ่มผู้ให้ข้อมูลจำนวน 7 คน ประกอบด้วย กลุ่มผู้บริหาร กลุ่มผู้ปฏิบัติการประจำ และกลุ่มอาสาสมัครป้องกันภัยฝ่ายพลเรือน พบว่าปัญหาที่เกิดขึ้นในการจัดการสาธารณภัยด้านอุทกภัยของเทศบาลตำบลท่าวังตาล มีดังนี้

1) จำนวนเจ้าหน้าที่ในการปฏิบัติงานไม่เพียงพอ

จากการสัมภาษณ์กลุ่มผู้ให้ข้อมูลพบว่า ปัญหาด้านเจ้าหน้าที่ปฏิบัติงานไม่เพียงพอนั้นมีผลกระทบต่อจัดการสาธารณภัยด้านอุทกภัย เนื่องจากจำนวนเจ้าหน้าที่ที่รับผิดชอบโดยตรงในดำเนินงานป้องกันและบรรเทาสาธารณภัยมีน้อย เมื่อเทียบสัดส่วนกับภัยที่เกิดขึ้น แม้ว่าการจัดตั้งศูนย์อำนวยการเฉพาะกิจขึ้นเมื่อเกิดภาวะฉุกเฉินที่อาศัยความร่วมมือกับเจ้าหน้าที่ฝ่ายอื่นๆ ในเทศบาล แต่อย่างไรก็ตามเจ้าหน้าที่ที่รับผิดชอบงานป้องกันและบรรเทาสาธารณภัยจะต้องเป็นหลักในการจัดการแก้ไขปัญหาเนื่องจากเป็นฝ่ายที่มีความรู้เฉพาะ แต่เนื่องจากมีจำนวนน้อยจึงมีผลทำให้บางครั้งในการเข้าช่วยเหลือประชาชนในพื้นที่ที่ประสบปัญหา มีผลกระทบทำให้ประชาชนได้รับความช่วยเหลือไม่ทั่วถึง

## 2) วัสดุอุปกรณ์ที่ใช้ในการปฏิบัติงานไม่เพียงพอ

จากการสัมภาษณ์กลุ่มผู้ให้ข้อมูลพบว่า ปัญหาในด้านวัสดุอุปกรณ์ที่ใช้ในการปฏิบัติงานไม่เพียงพอมีผลกระทบต่อการจัดการสาธารณสุขด้านอุทกภัย เนื่องจากเทศบาลตำบลท่าวังตาลเป็นเทศบาลที่มีพื้นที่ประสบอุทกภัยค่อนข้างมาก ทำให้วัสดุอุปกรณ์ที่ใช้ในการปฏิบัติงานมีความสำคัญ แต่เนื่องจากงบประมาณที่มีอย่างจำกัดทำให้เทศบาลตำบลท่าวังตาลไม่มีความพร้อมในด้านวัสดุอุปกรณ์ที่เพียงพอในการปฏิบัติงาน

## 3) ความบกพร่องในการประสานงานภายในองค์กร

จากการสัมภาษณ์กลุ่มผู้ให้ข้อมูลพบว่า ความบกพร่องในการประสานงานภายในองค์กรเป็นปัญหาที่ส่งผลกระทบต่อการจัดการสาธารณสุขด้านอุทกภัย ผู้ให้ข้อมูลกล่าวว่า บางครั้งความบกพร่องในการประสานงานภายในเทศบาลตำบลท่าวังตาลเองที่ทำให้การจัดการสาธารณสุขด้านอุทกภัยไม่สามารถประสบความสำเร็จได้ การประสานงานภายในองค์กรจึงเป็นเรื่องที่มีความสำคัญที่จะทำให้เกิดความเข้าใจกันทุกฝ่าย เพื่อที่จะสามารถลดความผิดพลาดที่อาจเกิดขึ้นในการปฏิบัติงานได้

## 4) ขาดการซ้อมแผนป้องกันอุทกภัย

จากการสัมภาษณ์กลุ่มผู้ให้ข้อมูล พบว่า ผลกระทบส่วนหนึ่งที่ทำให้เกิดปัญหาในการจัดการสาธารณสุขด้านอุทกภัยของเทศบาลตำบลท่าวังตาล คือ การขาดการซ้อมแผนป้องกันอุทกภัย เมื่อเกิดอุทกภัยขึ้นทำให้เจ้าหน้าที่ปฏิบัติงานอาจเกิดความผิดพลาด และไม่พร้อมปฏิบัติงานได้ เนื่องจากการขาดการซักซ้อมแผนป้องกันอุทกภัย

## 5) ประชาชนขาดความร่วมมือในการปฏิบัติตามคำแนะนำของเทศบาล

จากการสัมภาษณ์กลุ่มผู้ให้ข้อมูลพบว่า การขาดความร่วมมือจากประชาชนเป็นปัญหาในการจัดการสาธารณสุขด้านอุทกภัยค่อนข้างมาก ซึ่งเป็นประเด็นที่ทำให้การดำเนินการไม่สามารถเป็นได้อย่างราบรื่น เช่น เทศบาลมีการประชาสัมพันธ์ข่าวสารเกี่ยวกับอุทกภัยให้ประชาชนทราบ แต่ประชาชนไม่ปฏิบัติตามหรือไม่สนใจการรับฟังข่าวสาร เมื่อเกิดอุทกภัยประชาชนจึงได้รับผลกระทบมาก และส่งผลกระทบต่อเทศบาลไม่สามารถให้ความช่วยเหลือประชาชนอย่างทั่วถึงได้

ตารางที่ 4.12 แสดงปัญหาที่เกิดขึ้นในการจัดการสาธารณสุขด้านอุทกภัยของเทศบาลตำบลท่าวังศาล

ปัญหา	ผู้ให้ข้อมูล	
	ความถี่	ร้อยละ
1. เจ้าหน้าที่ในการปฏิบัติงานไม่เพียงพอ	7	100
2. วัสดุอุปกรณ์ที่ใช้ในการปฏิบัติงานไม่เพียงพอ	7	100
3. ความบกพร่องในการประสานงานภายในองค์กร	1	14.28
4. ขาดการซ่อมแผนป้องกันอุทกภัย	1	14.28
5. ประชาชนขาดความร่วมมือในการปฏิบัติตามคำแนะนำจากเทศบาล	6	85.71

จากการศึกษาข้อมูลในด้านกระบวนการจัดการสาธารณสุขด้านอุทกภัยของเทศบาลตำบลหนองหอย เทศบาลตำบลป่าแดด เทศบาลตำบลหนองผึ้ง และเทศบาลตำบลท่าวังศาล พบว่าเทศบาลทั้ง 4 แห่งประสบปัญหาในการจัดการสาธารณสุขด้านอุทกภัย ดังต่อไปนี้

- 1) จำนวนเจ้าหน้าที่ปฏิบัติงานไม่เพียงพอ ได้แก่ เทศบาลตำบลหนองหอย เทศบาลตำบลป่าแดด เทศบาลตำบลหนองผึ้ง และเทศบาลตำบลท่าวังศาล
- 2) วัสดุอุปกรณ์ที่ใช้ในการปฏิบัติงานไม่เพียงพอ ได้แก่ เทศบาลตำบลหนองหอย เทศบาลตำบลป่าแดด เทศบาลตำบลหนองผึ้ง และเทศบาลตำบลท่าวังศาล
- 3) ประชาชนขาดความร่วมมือในการปฏิบัติตามคำแนะนำจากเทศบาล ได้แก่ เทศบาลตำบลหนองหอย และเทศบาลตำบลท่าวังศาล
- 4) งบประมาณที่ใช้ในการจัดการสาธารณสุขที่เพิ่มมากขึ้น ได้แก่ เทศบาลตำบลหนองหอย
- 5) ความบกพร่องในการประสานงานภายในองค์กร ได้แก่ เทศบาลตำบลท่าวังศาล
- 6) การขาดการซ่อมแผนป้องกันอุทกภัย ได้แก่ เทศบาลตำบลท่าวังศาล

ตารางที่ 4.13 ปัญหาในการจัดการสาธารณสุขด้านอุทกภัยของเทศบาลตำบลหนองหอย เทศบาลตำบลป่าแดด เทศบาลตำบลหนองผึ้ง และเทศบาลตำบลท่าวังตาล

ปัญหา	เทศบาล			
	หนอง หอย	ป่าแดด	หนองผึ้ง	ท่าวัง ตาล
1. จำนวนเจ้าหน้าที่ปฏิบัติงานไม่เพียงพอ	/	/	/	/
2. วัสดุอุปกรณ์ที่ใช้ในการปฏิบัติงานไม่เพียงพอ		/	/	/
3. ประชาชนขาดความร่วมมือในการปฏิบัติตาม คำแนะนำจากเทศบาล	/			/
4. งบประมาณที่ใช้ในการจัดการสาธารณสุขที่ เพิ่มมากขึ้น	/			
5. ความบกพร่องในการประสานงานภายใน องค์กร				/
6. ขาดการซ่อมแผนป้องกันอุทกภัย				/

#### 4.5 การจัดการสาธารณสุขด้านอุทกภัยร่วมกัน

จากการศึกษาการจัดการสาธารณสุขด้านอุทกภัยร่วมกันของเทศบาลที่มีพื้นที่ติดต่อกัน ได้แก่ เทศบาลตำบลหนองหอย เทศบาลตำบลป่าแดด เทศบาลตำบลหนองผึ้งและเทศบาลตำบลท่าวังตาล ผู้วิจัยนำเสนอผลการศึกษาด้านการจัดการสาธารณสุขด้านอุทกภัยร่วมกัน โดยอธิบายปรากฏการณ์การช่วงเกิดอุทกภัย และปรากฏการณ์ภายหลังการเกิดอุทกภัย

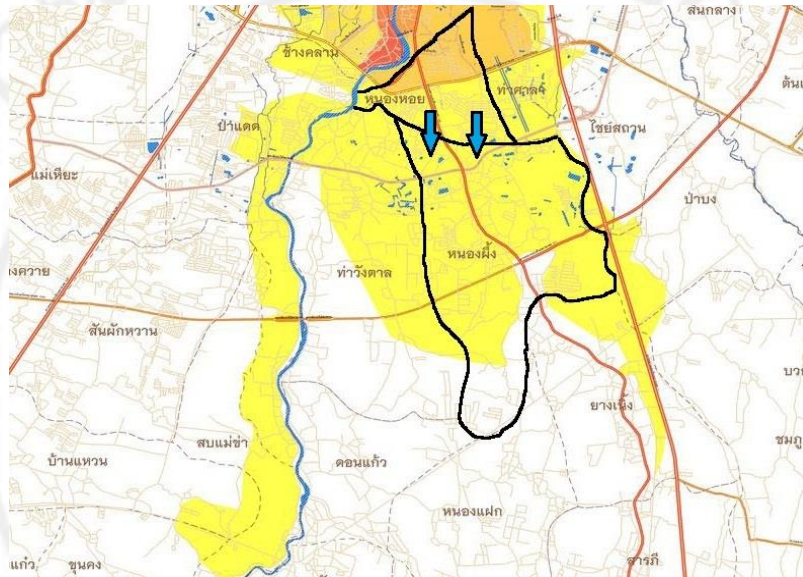
##### 4.5.1 ปรากฏการณ์ช่วงเกิดอุทกภัย

ปรากฏการณ์ช่วงเกิดอุทกภัยเป็นการอธิบายสถานการณ์การเกิดอุทกภัยของพื้นที่เทศบาลที่เป็นกลุ่มเป้าหมายในการศึกษา ได้แก่ เทศบาลตำบลหนองหอย เทศบาลตำบลป่าแดด เทศบาลตำบลหนองผึ้ง และเทศบาลตำบลท่าวังตาล ซึ่งปรากฏการณ์ช่วงเกิดอุทกภัยดังกล่าวอธิบายถึงสถานการณ์อุทกภัยที่เกิดขึ้นในปี.ศ.2554 โดยมีรายละเอียดดังนี้



เทศบาลท่าวังตาลมีพื้นที่เป็นที่ราบลุ่มคิริมแม่น้ำและบริเวณดังกล่าวเป็นจุดโค้งน้ำ ทำให้ปริมาณน้ำไหลเข้าสู่ในเขตพื้นที่เทศบาลตำบลท่าวังตาลเป็นจำนวนมาก และทำให้ปริมาณน้ำที่มากเอ่อล้นและไหลเข้าสู่ในพื้นที่ของเทศบาลตำบลหนองผึ้ง และเทศบาลตำบลหนองหอย เนื่องจากเป็นพื้นที่ที่ติดต่อกับเทศบาลตำบลท่าวังตาล

### ปรากฏการณ์ช่วงที่ 3



ภาพที่ 4.3 แสดงปรากฏการณ์การเกิดอุทกภัยช่วงที่ 3

เทศบาลตำบลหนองหอยได้รับปริมาณน้ำจากแม่น้ำปิงล้นตลิ่ง และสมทบกับปริมาณน้ำที่เอ่อล้นจากพื้นที่เทศบาลนครเชียงใหม่ ทำให้เทศบาลตำบลหนองหอยมีปริมาณน้ำที่มาก และไหลเข้าสู่เขตพื้นที่เทศบาลตำบลหนองผึ้งซึ่งเป็นพื้นที่ที่ติดต่อกันกับเทศบาลตำบลหนองหอย

#### 4.5.2 ปรากฏการณ์หลังการเกิดอุทกภัย

ปรากฏการณ์หลังการเกิดอุทกภัยเป็นการอธิบายการจัดการสาธารณสุขภัยด้านอุทกภัยร่วมกันของเทศบาลที่มีพื้นที่ติดต่อกัน ซึ่งผู้วิจัยนำเสนอผลการศึกษา 2 กรณี ได้แก่ การจัดการสาธารณสุขภัยด้านอุทกภัยร่วมกันระหว่างเทศบาลตำบลหนองหอยและเทศบาลตำบลป่าแดด และการจัดการสาธารณสุขภัยด้านอุทกภัยร่วมกันระหว่างเทศบาลตำบลหนองผึ้งและเทศบาลตำบลท่าวังตาล โดยมีรายละเอียดดังนี้

1) การจัดการสาธารณสุขภัยด้านอุทกภัยร่วมกันระหว่างเทศบาลตำบลหนองหอยและเทศบาลตำบลป่าแดด

จากการศึกษาการจัดการสาธารณสุขด้านอุทกภัยระหว่างเทศบาลตำบลหนองหอยและเทศบาลตำบลป่าแดด พบว่าเทศบาลทั้งสองแห่งได้มีการประสานงานอย่างไม่เป็นทางการทั้งในด้านข้อมูลและการขอความช่วยเหลือในด้านวัสดุ อุปกรณ์ หรือเครื่องมือที่ใช้ในการระงับภัย ซึ่งในการประสานงานด้านข้อมูลนั้นมีการติดต่อสื่อสารผ่านความถี่วิทยุตลอด 24 ชั่วโมงเพื่อแบ่งปันด้านข่าวสาร การเฝ้าระวังระดับน้ำ และแจ้งการเกิดภัยในพื้นที่ของตนเองให้องค์กรปกครองส่วนท้องถิ่นข้างเคียงทราบ เพื่อเตรียมรับมือกับภัยที่จะเกิดขึ้นในพื้นที่ขององค์กรปกครองส่วนท้องถิ่นแต่ละแห่งต่อไป

ในส่วนของการขอความช่วยเหลือในด้านวัสดุ อุปกรณ์ และเครื่องมือเพื่อสนับสนุนการบรรเทาหรือระงับสาธารณสุขที่เกิดขึ้น โดยเทศบาลทั้งสองแห่งมีการประสานขอความช่วยเหลืออย่างไม่เป็นทางการในด้านวัสดุ อุปกรณ์ และเครื่องมือที่ใช้ในการบรรเทาสาธารณสุข ซึ่งการขอความช่วยเหลือจะเริ่มจากเทศบาลที่มีพื้นที่ติดต่อกัน ก่อนที่จะประสานไปยังหน่วยงานภาครัฐที่มีศักยภาพเพียงพอในการให้ความช่วยเหลือ

2) การจัดการสาธารณสุขด้านอุทกภัยร่วมกันระหว่างเทศบาลตำบลหนองผึ่งและเทศบาลตำบลท่าวังตาล

จากการศึกษาการจัดการสาธารณสุขด้านอุทกภัยระหว่างเทศบาลตำบลหนองผึ่งและเทศบาลตำบลท่าวังตาล พบว่าเทศบาลทั้งสองแห่งได้มีความร่วมมือกันในการติดต่อสื่อสารโดยความถี่วิทยุในด้านข้อมูลข่าวสาร การเฝ้าระวังระดับน้ำ และแจ้งการเกิดภัยในพื้นที่ของตนเองให้องค์กรปกครองส่วนท้องถิ่นข้างเคียงทราบ เพื่อเป็นข้อมูลให้องค์กรปกครองส่วนท้องถิ่นข้างเคียงเตรียมรับมือกับภัยที่จะเกิดขึ้น โดยตั้งแต่เดือนสิงหาคม พ.ศ. 2554 องค์กรปกครองส่วนท้องถิ่นในอำเภอสารภี จังหวัดเชียงใหม่ ได้ทำบันทึกความตกลงเรื่องการปฏิบัติงานด้านการบรรเทาสาธารณสุขระหว่างองค์กรปกครองส่วนท้องถิ่นในพื้นที่อำเภอสารภี โดยมีวัตถุประสงค์เพื่อให้การช่วยเหลือประชาชนเมื่อเกิดเหตุสาธารณสุขเป็นไปด้วยความรวดเร็วทันเวลา และสามารถบรรเทาและระงับภัยได้ ซึ่งมีความเห็นชอบร่วมกันกำหนดแนวทางการปฏิบัติ ดังนี้

1) การดำเนินการช่วยเหลือประชาชนในการระงับเหตุอัคคีภัย ให้กับองค์กรปกครองส่วนท้องถิ่นสนับสนุนรถดับเพลิง รถบรรทุกน้ำ อุปกรณ์เครื่องมือเครื่องใช้ พร้อมกำลังพลทันทีที่ได้รับ การร้องขอทางวิทยุสื่อสาร โทรศัพท์หรือทางการติดต่อสื่อสารอื่นจากองค์กรปกครองส่วนท้องถิ่นเจ้าของพื้นที่เกิดเหตุ

2) การดำเนินการช่วยเหลือประชาชนในการบรรเทาอุทกภัย ในองค์กรปกครองส่วนท้องถิ่น สนับสนุนวัสดุอุปกรณ์ กำลังพล อาสาสมัครป้องกันภัยฝ่ายพลเรือน เมื่อได้รับการร้องขอและไม่มีเหตุอุทกภัยในพื้นที่ของตนเอง

3) การดำเนินการช่วยเหลือผู้ป่วยวิกฤตและฉุกเฉิน ในการนำผู้ป่วยส่งโรงพยาบาลอย่างเร่งด่วนในองค์กรปกครองส่วนท้องถิ่น สนับสนุนรถยนต์กู้ชีพพร้อมเจ้าหน้าที่ทันที่ที่ได้รับการร้องขอ และรถยนต์กู้ชีพไม่ได้ติดภารกิจอื่น

4) ค่าใช้จ่ายที่เกิดขึ้นจากการปฏิบัติงานบรรเทาสาธารณภัยตามข้อ 1 ข้อ 2 และข้อ 3 ในองค์กรปกครองส่วนท้องถิ่นเจ้าของวัสดุอุปกรณ์ เครื่องมือ และกำลังพลเป็นผู้รับผิดชอบค่าใช้จ่ายตนเอง

5) ให้มีการฝึกซ้อมแผนบรรเทาสาธารณภัยร่วมกัน เพื่อเป็นแนวทางการปฏิบัติการดำเนินการเกี่ยวกับข้อมูล ข่าวสาร การเกิดเหตุ การติดต่อประสานงาน การวางแผน การสื่อสาร หมุนเวียนไปแต่ละองค์กรปกครองส่วนท้องถิ่นอย่างน้อยปีละหนึ่งครั้ง

จากบันทึกความตกลงดังกล่าวข้างต้น มีผลให้เกิดความร่วมมือในการจัดการสาธารณภัยด้านอุทกภัยระหว่างเทศบาลตำบลหนองผึ้งและเทศบาลตำบลท่าวังตาล ซึ่งเป็นองค์กรปกครองส่วนท้องถิ่นที่อยู่ในเขตพื้นที่อำเภอสารภี จังหวัดเชียงใหม่ ทั้งนี้ความตกลงดังกล่าวนี้มีผลให้เกิดความร่วมมือในด้านการให้ความช่วยเหลือประชาชนในการบรรเทาเหตุอุทกภัย ซึ่งมีความตกลงร่วมกันให้องค์กรปกครองส่วนท้องถิ่นสามารถให้การสนับสนุนในด้านวัสดุ อุปกรณ์ กำลังพล หรืออาสาสมัครป้องกันภัยฝ่ายพลเรือน เมื่อได้รับการร้องขอและไม่มีเหตุอุทกภัยในพื้นที่ของตนเอง รวมทั้งให้มีการฝึกซ้อมแผนบรรเทาสาธารณภัยร่วมกัน