

บทที่ 4

ผลการศึกษา

จากการศึกษาพื้นที่ภาคสนามและใช้วิธีการวิจัยในพื้นที่ ผู้วิจัยสามารถนำเสนอผลการศึกษา โดยแบ่งการนำเสนอออกเป็น 3 ส่วน ดังนี้

- 4.1 ข้อมูลบริบทพื้นที่
- 4.2 ข้อมูลการสัมภาษณ์ แบ่งออกเป็น
 - 4.2.1 แบบสัมภาษณ์
 - 4.2.2 แบบสัมภาษณ์เชิงลึก
- 4.3 ข้อมูลจากการสำรวจ

4.1 บริบทของพื้นที่

ผู้วิจัยศึกษาเรื่องกระบวนการมีส่วนร่วมในการแก้ไขปัญหาผลกระทบทางน้ำของประชาชนในชุมชนบ้านท่าทุ่มและบ้านยางพระธาตุ จังหวัดเชียงใหม่ โดยพื้นที่ศึกษาประกอบด้วย

1. หมู่ที่ 7 บ้านท่าทุ่ม ตำบลสันพระเนตร อำเภอสันทราย จังหวัดเชียงใหม่ และ
2. หมู่ที่ 11 บ้านยางพระธาตุ ตำบลสันทราย อำเภอดอยสะเก็ด จังหวัดเชียงใหม่

พื้นที่ชุมชนทั้งสองมีลำน้ำแม่กวังไหลพาดผ่าน นำไปสู่กระบวนการในการแก้ไขปัญหาผลกระทบทางน้ำ ซึ่งมีการดำเนินการและบริหารงาน โดยคณะกรรมการการดูแลรักษาทรัพยากรธรรมชาติและสิ่งแวดล้อมลำน้ำแม่กวังที่ชุมชนร่วมกันจัดตั้งขึ้นมา

4.1.1 สภาพบริบททางภูมิศาสตร์และข้อมูลสภาพทั่วไปของ หมู่ที่ 7 บ้านท่าทุ่ม ตำบลสันพระเนตร อำเภอสันทราย จังหวัดเชียงใหม่ และหมู่ที่ 11 บ้านยางพระธาตุ ตำบลสันทราย อำเภอดอยสะเก็ด จังหวัดเชียงใหม่

1. ที่ตั้ง

1.1 บ้านท่าทุ่ม

- | | |
|------------|---|
| ทิศเหนือ | ติดลำน้ำแม่กวัง และเขตตำบลสันปูเลย อำเภอดอยสะเก็ด |
| ทิศใต้ | ติดตำบลสันกลาง อำเภอสันกำแพง |
| ทิศตะวันตก | ติดหมู่ที่ 4 ตำบลสันพระเนตร อำเภอสันทราย |

ทิศตะวันออก ติดตำบลสันปูเลย อำเภอคอยสะเก็ด

1.2 บ้านยางพระธาตุ

ทิศเหนือ ติดเทศบาลตลาดขวัญ

ทิศใต้ ติดเทศบาลสันกลาง

ทิศตะวันออก ติดเทศบาลลำราญราษฎร์

ทิศตะวันตก ติดเทศบาลสันพระเนตร

หมู่บ้านท่าท่อม ตำบลสันพระเนตร และหมู่บ้านยางพระธาตุตำบลสันปูเลย เป็นพื้นที่ราบลุ่มแม่น้ำกวังไหลผ่าน และแตกสาขาย่อย ๆ มาตามลำเหมือง ทำให้ชาวบ้านสามารถใช้น้ำได้ตลอดทั้งปี ปีหนึ่งสามารถทำนาได้ 2 ครั้ง เป็นพื้นที่ที่มีความอุดมสมบูรณ์ เหมาะแก่การเพาะปลูกและเลี้ยงสัตว์ ชาวบ้านในพื้นที่ส่วนใหญ่จึงประกอบอาชีพด้านเกษตรกรรม ลำน้ำแม่กวังจึงเป็นลำน้ำสายหลักในการหล่อเลี้ยงชาวบ้านที่อาศัยอยู่ใกล้ลำน้ำกวัง ในพื้นที่ที่จะเห็นถึงวิถีชีวิตดั้งเดิมของคนพื้นเมืองที่ประกอบอาชีพเกษตรกรรม ทั้งๆที่อยู่ห่างจากตัวเมืองเชียงใหม่ไม่ถึง 20 กิโลเมตร



ภาพ 4.1 ลำน้ำแม่กวังบริเวณบ้านท่าท่อม



ภาพ 4.2 ลำน้ำแม่กวังบริเวณบ้านยางพระธาตุ

4.1.2 บริบททางสังคม และลักษณะชุมชน

บ้านท่าห่ม มีจำนวนครัวเรือน 116 ครัวเรือน จำนวนประชากรทั้งหมด 368 คน (ข้อมูลจากสำนักทะเบียนท้องถิ่น เทศบาลตำบลสันพระเนตร เดือนพฤษภาคม พ.ศ.2555)

บ้านยางพระธาตุ มีจำนวนครัวเรือน 174 ครัวเรือน จำนวนประชากรทั้งหมด 653 คน (ข้อมูลจากที่ว่าการอำเภอคอยสะเก็ด พ.ศ. 2556)

1. สภาพทางสังคม

บ้านท่าห่ม และบ้านยางพระธาตุ อยู่แบบชุมชนชนบทมีลักษณะความสัมพันธ์ภายในชุมชนแบบญาติพี่น้อง การบริหารจัดการในการดูแลชุมชนจะแบ่งหมวดในหมู่บ้าน โดยหัวหน้าหมวดจะมีหน้าที่ ประชาสัมพันธ์งานหรือข้อมูลข่าวสารต่างๆ ที่ได้รับมากระจายบอกให้สมาชิกในหมวดของตนเอง และ อีกหน้าที่หนึ่งของหัวหน้าหมวด คือ เก็บรวบรวมเงิน ตามภารกิจของหมู่บ้านและรวบรวมส่งให้คณะกรรมการหมู่บ้าน

2. ลักษณะชุมชน

บ้านท่าห่มและบ้านยางพระธาตุเดิมเป็นสังคมชนบท เป็นสังคมที่มีลักษณะของความเป็นเครือญาติสูง จึงมีลักษณะของสังคมเอื้ออาทร เอื้อเฟื้อ ช่วยเหลือกัน บริบทของชุมชนมีพื้นที่ติดกับลำน้ำแม่กวัง ในชุมชนจึงมีวัฒนธรรม ประเพณี ความเชื่อเกี่ยวกับลำน้ำที่มีผลต่อการดำรงชีวิตของคนในชุมชน เช่น สืบชะตาลำน้ำแม่กวัง ปลอยปลาที่วังปลา ลอยกระทง จึงทำให้ทั้งสองชุมชนมีการใช้ทรัพยากรร่วมกัน โดยมีผู้ใหญ่บ้านเป็นผู้นำชุมชนที่มีความใกล้ชิดกับประชาชน รับรู้และเข้าใจถึง

ปัญหาที่เกิดในชุมชน ซึ่งประชาชนส่วนใหญ่เป็นผู้สูงอายุ อาศัยอยู่ในพื้นที่มาเป็นเวลานาน เห็นพัฒนาการและความเปลี่ยนแปลงของพื้นที่ จึงเกิดความรักความผูกพัน ทำให้ประชาชนส่วนใหญ่ จึงมีจิตสำนึก เห็นความสำคัญต่อส่วนรวมและความสำคัญของทรัพยากรธรรมชาติและสิ่งแวดล้อม เนื่องจากสิ่งเหล่านี้หล่อเลี้ยงชุมชนมาเป็นเวลานาน ปัจจุบันบริบทของชุมชนมีการขยายตัวเริ่มเป็น ลักษณะของชุมชนเมืองมากขึ้น เกิดบ้านจัดสรรขึ้นมากมาย จึงทำให้คนเห็นถึงความสำคัญของ ทรัพยากรน้อยลง แต่ประชาชนในชุมชนยังมีพื้นฐานของความเป็นสังคมชนบทอยู่ จึงสามารถ ร่วมมือกันในการจัดการกับปัญหาที่เกิดขึ้นได้



ลิขสิทธิ์มหาวิทยาลัยเชียงใหม่
Copyright © by Chiang Mai University
All rights reserved

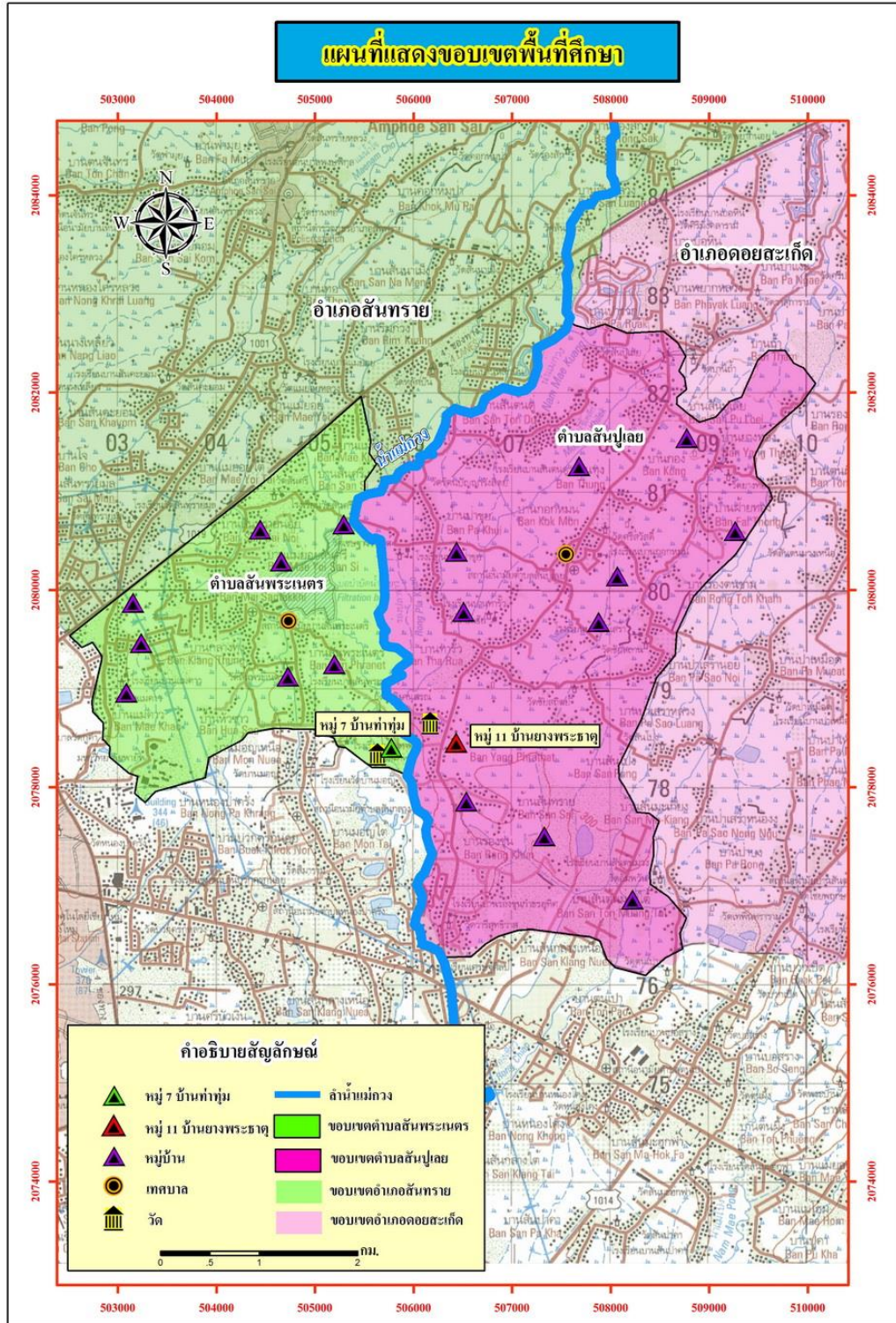
ภาพ 4.3 พิธีการสืบชะตาลำน้ำแม่กวัง



ภาพ 4.4 การปล่อยปลาบ้านท่าท่อมและบ้านยางพระธาตุ

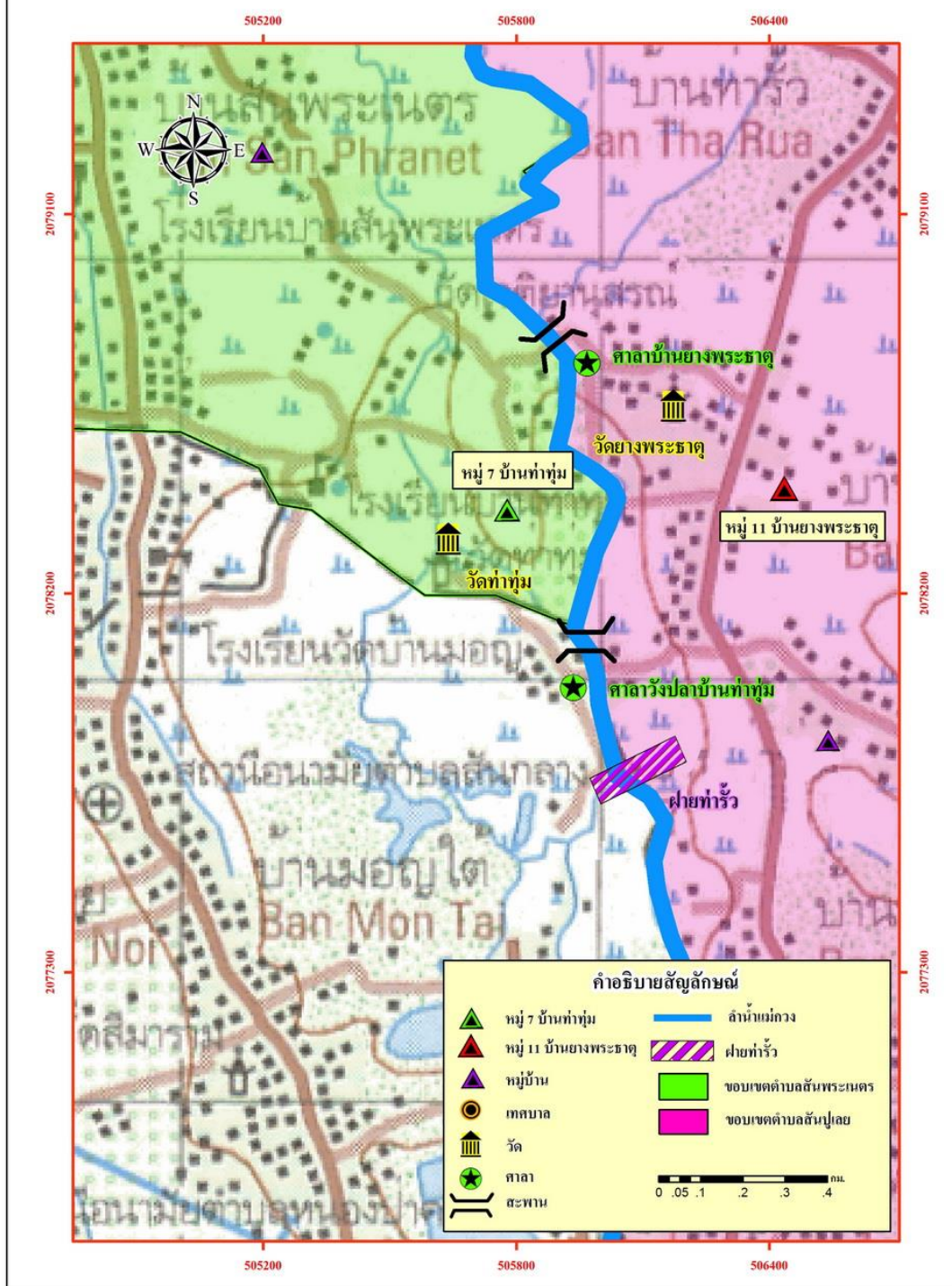


ลิขสิทธิ์มหาวิทยาลัยเชียงใหม่
Copyright© by Chiang Mai University
All rights reserved



ภาพ 4.5 แผนที่แสดงขอบเขตพื้นที่ศึกษา

แผนที่แสดงพื้นที่ศึกษาหมู่บ้านท่าทุ่ม และหมู่บ้านยางพระธาตุ จังหวัดเชียงใหม่

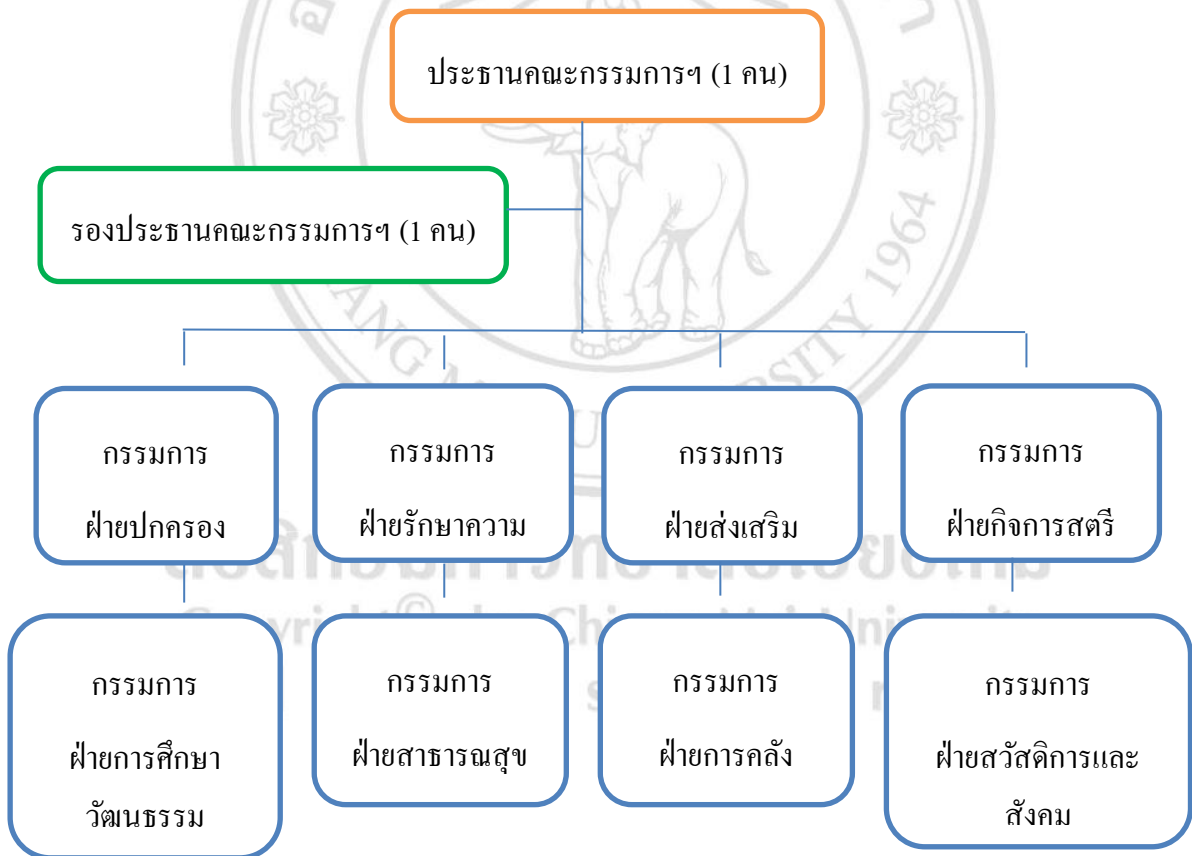


ภาพ 4.6 แผนที่แสดงพื้นที่ศึกษาหมู่บ้านท่าทุ่มและหมู่บ้านยางพระธาตุ จังหวัดเชียงใหม่

2.2.1 คณะกรรมการการดูแลรักษาทรัพยากรธรรมชาติและสิ่งแวดล้อมลำน้ำแม่กวัง

จากมติการทำประชามย์บ้านท่าห่ม หมู่ที่ 7 ตำบลสันพระเนตร อำเภอสันทรายและหมู่ที่ 11 บ้านยางพระธาตุ ตำบลสันปูเลย อำเภอดอยสะเก็ด จังหวัดเชียงใหม่ ได้มีมติจัดตั้งคณะกรรมการการดูแลรักษาทรัพยากรธรรมชาติและสิ่งแวดล้อมลำน้ำแม่กวังขึ้นมา เพื่อเป็นศูนย์รวมการบริหารจัดการแก้ไขปัญหาของทั้งสองชุมชนในการออกกฎเกณฑ์ ระเบียบ ข้อตกลง เป็นข้อบังคับใช้ร่วมกันในการแก้ไขปัญหามลภาวะทางน้ำที่เกิดขึ้นระหว่างสองชุมชน

โดยให้คณะกรรมการการดูแลรักษาทรัพยากรธรรมชาติและสิ่งแวดล้อมลำน้ำแม่กวัง ประกอบด้วย ประธานกรรมการ 1 คน, รองประธานกรรมการ 1 คน, เลขานุการ 1 คน, เภรัญญิก, ประชาสัมพันธ์ และกรรมการ อีก 14 คน รวมทั้งสิ้นจำนวน 17 คน โดยแบ่งออกเป็น 8 ฝ่าย เพื่อดำเนินการและควบคุมให้เป็นไปตามกฎระเบียบที่วางไว้ ดังภาพที่ 7



ภาพ 4.7 แผนผังแสดงโครงสร้างคณะกรรมการการดูแลรักษาทรัพยากรธรรมชาติและสิ่งแวดล้อมลำน้ำแม่กวัง (ที่มา: คณะกรรมการการดูแลรักษาและอนุรักษ์ลำน้ำแม่กวัง, 2552)

ซึ่งจะเห็นได้ว่าคณะกรรมการมีการแบ่งหน้าที่ความรับผิดชอบร่วมกัน โดยมีการทำงานประสานกัน ตำแหน่งของกรรมการจะมีหน้าที่รับผิดชอบหลายฝ่าย โดยกรรมการที่มาจากบ้านท่าห่มมีจำนวน 12 คน และคณะกรรมการที่มาจากบ้านยางพระธาตุ 5 คน จะเห็นได้ว่า บทบาทของผู้นำเข้าชื้อนกับบทบาทของผู้นำท้องถิ่นด้วย ทั้งนี้บทบาทของผู้นำที่มาจากทั้ง 2 ชุมชนนำมาสู่ข้อมูลในการวิเคราะห์เรื่องความเข้มแข็งของชุมชน

2.2.2 ระเบียบคณะกรรมการการดูแลรักษาทรัพยากรธรรมชาติและสิ่งแวดล้อมลำน้ำแม่กวง

จากมติการทำประชามย์บ้านท่าห่ม หมู่ที่ 7 ตำบลสันพระเนตร อำเภอสันทรายและหมู่ที่ 11 บ้านยางพระธาตุ ตำบลสันปูเลย อำเภอดอยสะเก็ด จังหวัดเชียงใหม่ ให้มีระเบียบข้อบังคับ ซึ่งเป็นข้อตกลงร่วมกันของบ้านท่าห่มและบ้านยางพระธาตุ โดยประกาศตั้งแต่วันที่ 25 เดือน มิถุนายน พ.ศ. 2552 เป็นต้นไป ดังนี้ (ที่มา: คณะกรรมการการดูแลรักษาทรัพยากรธรรมชาติและสิ่งแวดล้อมลำน้ำแม่กวง, 2552)

ข้อ 1 ระเบียบนี้ชื่อว่า “การดูแลรักษาทรัพยากรธรรมชาติและสิ่งแวดล้อมลำน้ำแม่กวง” บ้านท่าห่ม หมู่ที่ 7 ตำบลสันพระเนตร อำเภอสันทราย และบ้านยางพระธาตุ หมู่ที่ 11 ตำบลสันปูเลย อำเภอดอยสะเก็ด จังหวัดเชียงใหม่

ข้อ 2 ระเบียบนี้ใช้บังคับตั้งแต่วันที่ประกาศนี้เป็นต้นไป

ข้อ 3 ในระเบียบ

คณะกรรมการ หมายถึง คณะกรรมการการดูแลรักษาทรัพยากรธรรมชาติและสิ่งแวดล้อมลำน้ำแม่กวง

ประธานกรรมการ หมายถึง ประธานการการดูแลรักษาทรัพยากรธรรมชาติและสิ่งแวดล้อมลำน้ำแม่กวง

กรรมการ หมายถึง กรรมการการดูแลรักษาทรัพยากรธรรมชาติและสิ่งแวดล้อมลำน้ำแม่กวง

กองทุน หมายถึง กองทุนการดูแลรักษาทรัพยากรธรรมชาติและสิ่งแวดล้อมลำน้ำแม่กวง

หมู่บ้าน หมายถึง เขตรับผิดชอบของหมู่บ้านท่าห่ม – บ้านยางพระธาตุ

ตำบล หมายถึง เขตพื้นที่รับผิดชอบของตำบลสันพระเนตรและตำบลสันปูเลย

วังปลา หมายถึง เขตอนุรักษ์พันธุ์ปลา ตามข้อ 7 (1)

ข้อ 4 กองทุนนี้มีวัตถุประสงค์

(1) เพื่อฟื้นฟูและบำรุงรักษาลำน้ำแม่กวงมิให้ถูกทำลาย และสะอาดขึ้น

(2) เพื่อรักษาพันธุ์ปลาพื้นเมืองของลำน้ำแม่กวงให้มีการขยายพันธุ์ปลาให้มาก

ข้อ 5 องค์การในการดูแล

ให้คณะกรรมการการดูแลรักษาทรัพยากรธรรมชาติและสิ่งแวดล้อมลำน้ำแม่กวัง ซึ่งคัดเลือกจากชุมชนในหมู่บ้านท่าห่ม หมู่ที่ 7 ตำบลสันพระเนตร อำเภอสันทราย และบ้านยางพระธาตุ หมู่ที่ 11 ตำบลสันปูเลย อำเภอดอยสะเก็ด จังหวัดเชียงใหม่ โดยให้คณะกรรมการการดูแลรักษาทรัพยากรธรรมชาติและสิ่งแวดล้อมลำน้ำแม่กวัง ประกอบด้วย ประธานกรรมการ, รองประธานกรรมการ, เลขานุการ, ทรัพย์สิน, ประชาสัมพันธ์ และกรรมการ จำนวน 17 คน

ข้อ 6 ประธานกรรมการมีอำนาจหน้าที่ดำเนินการให้เป็นไปตามวัตถุประสงค์ของระเบียบและมติของที่ประชุม ถ้าประธานไม่อยู่หรือไม่สามารถปฏิบัติหน้าที่ได้ด้วยประการใดๆ ให้รองประธานทำหน้าที่แทนได้

ข้อ 7 คณะกรรมการการดูแลรักษาทรัพยากรธรรมชาติและสิ่งแวดล้อมลำน้ำแม่กวัง มีอำนาจหน้าที่ดังนี้

- (1) กำหนดพื้นที่วังปลาในการดูแลรักษาทรัพยากรธรรมชาติและสิ่งแวดล้อมบังคับตามระเบียบนี้
- (2) กำหนดกฎเกณฑ์การใช้ประโยชน์จากทรัพยากรธรรมชาติและสิ่งแวดล้อมและการลงโทษ
- (3) ดำเนินการและควบคุมให้เป็นไปตามระเบียบ กฎเกณฑ์ที่วางไว้
- (4) ดูแลรักษา ตลอดจนการฟื้นฟูสภาพทรัพยากรธรรมชาติและสิ่งแวดล้อม
- (5) ประชาสัมพันธ์ทำความเข้าใจในข้อห้าม หลักเกณฑ์ตามที่ระเบียบกำหนด
- (6) รักษาและบังคับใช้ตามข้อกำหนดในระเบียบนี้
- (7) บริหารจัดการ และดูแลรับผิดชอบกองทุนการดูแลรักษาทรัพยากรธรรมชาติและสิ่งแวดล้อมลำน้ำแม่กวัง

ข้อ 8 กรรมการอยู่ในตำแหน่งคราวละ 4 ปี และพ้นจากตำแหน่งเมื่อ

- (1) ครบวาระ
- (2) ตาย
- (3) ลาออก ให้ยื่นหนังสือลาออกต่อประธานกรรมการ

ในระหว่างที่ไม่มีคณะกรรมการหรือคณะกรรมการหมดวาระหรืออยู่ในระหว่างการคัดเลือกคณะกรรมการชุดใหม่หรือกรรมการคนใหม่ ให้คณะกรรมการชุดเดิมหรือกรรมการคนเดิมปฏิบัติหน้าที่ในตำแหน่งเดิม จนกว่าจะมีคณะกรรมการชุดใหม่หรือกรรมการคนใหม่มาปฏิบัติหน้าที่แทน

ข้อ 9 คณะกรรมการที่พ้นจากตำแหน่งตามวาระมีสิทธิรับเลือกเข้ามาเป็นกรรมการใหม่ได้

ข้อ 10 คณะกรรมการจะต้องจัดให้มีการประชุมประชาคม เพื่อรายงานผลการดำเนินงานให้ประชาชนทราบอย่างน้อยปีละ 1 ครั้ง

ข้อ 11 มติของที่ประชุมคณะกรรมการให้ถือเสียงข้างมากเป็นเกณฑ์ ถ้ามีคะแนนเท่ากันให้ประธานกรรมการที่ประชุมออกเสียงลงคะแนนชี้ขาด

ข้อ 12 ให้ที่คณะกรรมการจัดตั้งกองทุนคณะกรรมการการดูแลรักษาทรัพยากรธรรมชาติและสิ่งแวดล้อมลำน้ำแม่กวัง

ข้อ 13 รายได้ของกองทุนคณะกรรมการการดูแลรักษาทรัพยากรธรรมชาติและสิ่งแวดล้อมลำน้ำแม่กวัง

(1) เงินค่าปรับ

(2) เงินค่าปรับจาก เงินอุดหนุนจากองค์กรหรือบุคคลภายนอกโดยปราศจากเงื่อนไข และข้อผูกพัน

(3) เงินจากการระดมทุนโดยวิธีไม่จัดระเบียบ และถูกต้องตามกฎหมาย

ข้อ 14 คณะกรรมการมีสิทธิที่จะใช้เงินของกองทุนได้ ภายในขอบเขตวัตถุประสงค์ของกองทุนเงินให้ฝากไว้ ณ ธนาคาร แล้วแต่คณะกรรมการจะกำหนดการส่งจ่ายเงินของกองทุนทุกครั้ง ให้ลงชื่อประธานและเหรัญญิกหรือกรรมการอื่นอีก 1 คน ตามที่คณะกรรมการจะมอบหมายร่วมลงชื่อเป็น 2 คน เป็นผู้ส่งจ่ายทั้งนี้ภายใต้การพิจารณาของประธาน

ข้อ 15 คณะกรรมการต้องชี้แจงสถานะภาพทางการเงินให้ที่ประชุมประชาคมหมู่บ้านทราบอย่างน้อยปีละ 2 ครั้ง

ข้อ 16 เหรัญญิกต้องรักษาและจัดทำการบัญชีการเงิน และทรัพย์สินของกองทุน

ข้อ 17 การใช้ประโยชน์แบ่งเป็น 2 ส่วน อนุรักษ์ป่าแยง ป่าไผ่ และวังปลา

ข้อ 18 กฎระเบียบการจัดการทรัพยากรธรรมชาติและสิ่งแวดล้อม

(1) ห้ามนำขยะมาทิ้งในแม่น้ำลำน้ำแม่กวังในเขตอนุรักษ์พันธุ์ปลาน้ำจืดบ้านท่าห่ม

(2) ห้ามเบียด ระเบิดปลา ซื้ตปลา ตกเบ็ด และจับปลา ในลำน้ำแม่กวังของเขตวังปลาบ้านท่าห่ม หมู่ที่ 7 ตำบลสันพระเนตร อำเภอสันทราย และบ้านยางพระธาตุ หมู่ที่ 11 ตำบล สันปูเลย อำเภอดอยสะเก็ด จังหวัดเชียงใหม่

(3) ห้ามนำหิน ดิน ทราย ออกจากลำน้ำแม่กวังหรือที่สาธารณะ โดยมิได้รับความยินยอมอนุโลมจากคณะกรรมการการดูแลรักษาทรัพยากรธรรมชาติและสิ่งแวดล้อมลำน้ำแม่กวัง

(4) ห้ามคนในพื้นที่และนอกพื้นที่จับปลาในเขตอนุรักษ์วังปลาน้ำจืดบ้านท่าห่ม หมู่ที่ 7 ตำบลสันพระเนตร อำเภอสันทราย และบ้านยางพระธาตุ หมู่ที่ 11 ตำบลสันปูเลย อำเภอดอยสะเก็ด จังหวัดเชียงใหม่

ข้อ 19 บทลงโทษ

(1) บุคคลใดกระเบียด/ซื้ตปลา/เบียดปลา ตกเบ็ด จับปลา ในเขต “วังปลา” ในลำน้ำแม่กวังบ้านท่าห่ม-บ้านยางพระธาตุ มีโทษปรับไม่เกินครั้งละ 5,000 บาท

(2) หากมีการดำเนินการลงโทษสิ้นสุด ค่าปรับมีสัดส่วนแบ่งดังนี้

- 1) ผู้ชี้เบาะแสจับกุมได้ร้อยละ 20
- 2) ผู้ที่ดำเนินการจับกุมได้ร้อยละ 20
- 3) เจ้ากองทุนร้อยละ 40

ข้อ 20 ห้ามกระทำการใดๆ ที่กีดขวางลำน้ำหรือทำให้น้ำเปลี่ยนทิศทางการไหลของน้ำ สาธารณะทุกสายผู้ที่กระทำความผิดตามข้อ 19 - 20 มีโทษปรับไม่เกิน 5,000 บาท

ข้อ 21 ห้ามทิ้งขยะลงในลำน้ำแม่กวัง และบริเวณรอบๆ อาทิเช่น ล้าคลอง แม่น้ำ บตลงโทษ ฝ่าฝืนปรับครั้งละไม่เกิน 1,000 บาท

ข้อ 22 ห้ามใช้สารเคมีฆ่าหญ้า ฆ่าแมลงฉีดพ่นในพื้นที่สวน ไร่ หุงนา และพื้นที่ของ สาธารณะโดยเด็ดขาด โดยผู้ใดฝ่าฝืนปรับตารางเมตรละ 500 บาท

ข้อ 23 ห้ามเผาขยะ ใบไม้ หญ้าแห้งในพื้นที่ สวน ไร่ นา และพื้นที่สาธารณะ โดยผู้ใดฝ่าฝืน มีโทษปรับไม่เกิน 1,000 บาท

ข้อ 24 ระเบียบนี้หลังจากประกาศใช้แล้วสามเดือน นับตั้งแต่วันประกาศให้คณะกรรมการ การดูแลรักษาทรัพยากรธรรมชาติและสิ่งแวดล้อมลำน้ำแม่กวัง สามารถเสนอแก้ไขปรับปรุงระเบียบ ต่อที่ประชุมประชาคมหมู่บ้านได้ตามความเหมาะสม

ข้อ 25 ให้คณะกรรมการการดูแลรักษาทรัพยากรธรรมชาติและสิ่งแวดล้อมลำน้ำแม่กวังเป็น ผู้รักษาการตามระเบียบนี้



ภาพ 4.8 ป้ายคำเตือนห้ามจับปลา

4.2 ข้อมูลจากการสัมภาษณ์เชิงลึก ข้อมูลจากการศึกษาจากผู้ให้ข้อมูลหลัก (Key Informant) โดยเลือกผู้ให้ข้อมูลด้วยวิธีการเลือกแบบสุ่มเฉพาะเจาะจงตามวัตถุประสงค์ (Purposive Sampling) จำนวนทั้งสิ้น 28 คน โดยแบ่งข้อมูลออกเป็น 3 กลุ่ม ชุดข้อมูลตามประเภทกลุ่มผู้ให้ข้อมูลหลัก ดังนี้

1) ผู้นำชุมชน ผู้วิจัยกำหนดกลุ่มผู้ให้ข้อมูลหลัก (Key Informant) ทั้งผู้นำชุมชนที่เป็นทางการและไม่เป็นทางการในพื้นที่บ้านท่าห่มและบ้านยางพระธาตุ จังหวัดเชียงใหม่ ประกอบด้วยกำนัน ผู้ใหญ่บ้าน และผู้นำไม่เป็นทางการ หมู่บ้านละ 2 คน รวมจำนวน 6 คน โดยเจาะจงไปที่ผู้นำที่มีส่วนในการแก้ไขปัญหาในระดับหมู่บ้าน ได้แก่ อดีตผู้ใหญ่บ้าน และผู้นำที่ไม่เป็นทางการ ซึ่งมีบทบาทเกี่ยวข้องตั้งแต่การริเริ่มการแก้ไขปัญหาหามลภาวะทางน้ำของชุมชน

2) คณะกรรมการดูแลรักษาทรัพยากรธรรมชาติและสิ่งแวดล้อมลำน้ำแม่กวัง ผู้วิจัยเก็บข้อมูลการสัมภาษณ์จากกลุ่มตัวอย่างแบบเจาะจง จำนวนทั้งสิ้น 16 คน

3) หน่วยงานที่เกี่ยวข้องในกระบวนการมีส่วนร่วมในการแก้ไขปัญหาหามลภาวะทางน้ำ จากการสำรวจพบว่า หน่วยงานที่เกี่ยวข้องในกระบวนการมีส่วนร่วมในการแก้ไขปัญหาหามลภาวะทางน้ำของบ้านท่าห่มและบ้านยางพระธาตุ มีเพียงบางหน่วยงานหลักๆเท่านั้นที่เข้ามามีบทบาทอย่างเต็มตัวในการเข้ามามีส่วนร่วมกับชุมชน ส่วนหน่วยงานอื่นได้เข้ามาสนับสนุนเพียงบางส่วนเท่านั้น ผู้วิจัยจึงเก็บข้อมูลเอกสารและการสัมภาษณ์จากหน่วยงานที่เกี่ยวข้อง 6 หน่วยงาน คือ เทศบาลตำบลสันพระเนตร เทศบาลตำบลสันป่าฝาง สำนักงานสิ่งแวดล้อมภาคที่ 1 สำนักงานประมงจังหวัดเชียงใหม่ หน่วยบริหารจัดการประมงน้ำจืดเขื่อนแม่กวง และสำนักงานส่งเสริมการศึกษานอกระบบและการศึกษาตามอัธยาศัยอำเภอสันทราย

4.2.1 ข้อมูลทั่วไปของผู้ให้สัมภาษณ์

ตาราง 4.1 ข้อมูลทั่วไปของผู้นำชุมชนที่ให้สัมภาษณ์

ลำดับที่	ตำแหน่ง	เพศ	อายุ (ปี)	ระยะเวลา ดำรงตำแหน่ง (ปี)	ระดับการศึกษา สูงสุด
1	ผู้ใหญ่บ้าน ม.7 บ้านท่าห่ม ตำบลสันพระเนตร	ชาย	56	2	ประถมศึกษา
2	ผู้ใหญ่บ้าน ม.11 บ้านยางพระ ธาตุ ตำบลสันปูเลย	ชาย	57	2	ประถมศึกษา
3	อดีตผู้ใหญ่บ้าน ม.7 บ้านท่าห่ม ตำบลสันพระเนตร	ชาย	62	10	มัธยมศึกษา ตอนต้น
4	อดีตผู้ใหญ่บ้าน ม.11 บ้านยางพระธาตุ ตำบลสันปูเลย	ชาย	61	5	มัธยมศึกษา ตอนปลาย
5	ผู้นำที่ไม่เป็นทางการ ม.7 บ้านท่าห่ม ตำบลสันพระเนตร	ชาย	61	10	ประถมศึกษา
6	ผู้นำที่ไม่เป็นทางการ ม.11 บ้านยางพระธาตุ ตำบลสันปูเลย	ชาย	42	10	ปริญญาโท

จากตารางที่ 4.1 ข้อมูลทั่วไปของผู้นำชุมชนที่ให้สัมภาษณ์ เป็นเพศชายทั้งหมด มีอายุเฉลี่ย 57 ปี ระยะเวลาดำรงตำแหน่งเฉลี่ย 7 ปี ระดับการศึกษาสูงสุดส่วนใหญ่จบการศึกษาระดับประถม

Copyright © by Chiang Mai University
All rights reserved

ตาราง 4.2 ข้อมูลทั่วไปของคณะกรรมการดูแลรักษาทรัพยากรธรรมชาติและสิ่งแวดล้อมลำน้ำแม่กวัง

ลำดับที่	ตำแหน่ง	เพศ	อายุ (ปี)	ระยะเวลา ดำรงตำแหน่ง (ปี)	ระดับการศึกษาสูงสุด
1	คณะกรรมการฯคนที่ 1	ชาย	56	5	มัธยมศึกษาตอนต้น
2	คณะกรรมการฯคนที่ 2	ชาย	53	5	มัธยมศึกษาตอนต้น
3	คณะกรรมการฯคนที่ 3	ชาย	37	5	มัธยมศึกษาตอนต้น
4	คณะกรรมการฯคนที่ 4	ชาย	63	5	ประถมศึกษา
5	คณะกรรมการฯคนที่ 5	หญิง	57	5	ประถมศึกษา
6	คณะกรรมการฯคนที่ 6	ชาย	49	5	มัธยมศึกษาตอนปลาย
7	คณะกรรมการฯคนที่ 7	ชาย	61	5	ประถมศึกษา
8	คณะกรรมการฯคนที่ 8	ชาย	61	5	ประถมศึกษา
9	คณะกรรมการฯคนที่ 9	ชาย	58	5	ประถมศึกษา
10	คณะกรรมการฯคนที่ 10	หญิง	27	5	ปริญญาตรี
11	คณะกรรมการฯคนที่ 11	ชาย	49	5	ประถมศึกษา
12	คณะกรรมการฯคนที่ 12	ชาย	60	5	ประถมศึกษา
13	คณะกรรมการฯคนที่ 13	ชาย	49	5	มัธยมศึกษาตอนปลาย
14	คณะกรรมการฯคนที่ 14	ชาย	55	5	มัธยมศึกษาตอนต้น
15	คณะกรรมการฯคนที่ 15	ชาย	43	5	ประถมศึกษา
16	คณะกรรมการฯคนที่ 16	ชาย	58	5	ประถมศึกษา

จากตารางที่ 4.2 ข้อมูลทั่วไปของคณะกรรมการที่ให้สัมภาษณ์ ส่วนใหญ่เป็นเพศชาย มีอายุเฉลี่ย 52 ปี ระยะเวลาดำรงตำแหน่ง 5 ปี ระดับการศึกษาสูงสุดส่วนใหญ่จบการศึกษาระดับประถมศึกษา

ตาราง 4.3 ข้อมูลทั่วไปของหน่วยงานที่เกี่ยวข้องที่ให้สัมภาษณ์

ลำดับ ที่	หน่วยงาน	เพศ	อายุ (ปี)	ระยะเวลา ดำรงตำแหน่ง (ปี)	ระดับการศึกษา สูงสุด
1	เทศบาลตำบลสันพระเนตร	หญิง	43	8	ปริญญาตรี
2	เทศบาลตำบลสันปูเลย	หญิง	42	10	ปริญญาโท
3	สำนักงานสิ่งแวดล้อมภาคที่ 1	หญิง	45	22	ปริญญาโท
4	สำนักงาน ประมงจังหวัด เชียงใหม่	ชาย	57	35	ปริญญาโท
5	หน่วยบริหารจัดการประมง น้ำจืดเขื่อนแม่กวง	ชาย	46	20	มัธยมศึกษา ตอนปลาย
6	สำนักงานส่งเสริมการศึกษา นอกระบบและการศึกษาตาม อัธยาศัยอำเภอสันทราย	หญิง	30	5	ปริญญาโท

จากตารางที่ 4.3 ข้อมูลทั่วไปของตัวแทนหน่วยงานที่เกี่ยวข้องที่ให้สัมภาษณ์ ส่วนใหญ่เป็นเพศหญิง มีอายุเฉลี่ย 44 ปี ระยะเวลาดำรงตำแหน่งเฉลี่ย 17 ปี ระดับการศึกษาสูงสุดส่วนใหญ่จบการศึกษาระดับปริญญาโท

4.2.2 กระบวนการมีส่วนร่วมของชุมชนบ้านท่าหุ่มและบ้านยางพระธาตุ จังหวัดเชียงใหม่

ปัญหาหมอกภาวะเป็นพิษหรือปัญหาความเสื่อมโทรมของทรัพยากรน้ำที่เกิดขึ้นในชุมชนกลุ่มผู้นำชุมชน คณะกรรมการการดูแลรักษาทรัพยากรธรรมชาติและสิ่งแวดล้อมลำน้ำแม่กวง และหน่วยงานที่เกี่ยวข้อง มีความเห็นในทิศทางเดียวกัน คือ ชุมชน ควรเป็นผู้รับผิดชอบแก้ไขปัญหาในขั้นต้น เนื่องจากบริบทของชุมชนมีพื้นที่ติดกับลำน้ำแม่กวง เมื่อเกิดปัญหาหมอกภาวะทางน้ำขึ้น ประชาชนทั้งชุมชนบ้านท่าหุ่มและบ้านยางพระธาตุควรร่วมมือกันในการแก้ไขปัญหา โดยเริ่มจากการชักชวน เป็นจิตอาสา มีจิตสำนึกต่อทรัพยากรส่วนรวม หากประชาชนในชุมชนเห็นถึงความสำคัญ และมีความจริงจังในการแก้ไขปัญหาอย่างแท้จริง หน่วยงานภาครัฐก็จะเข้ามาช่วยเหลือ สนับสนุนในลำดับต่อไป ดังเช่นหน่วยงานองค์การปกครองส่วนท้องถิ่น เทศบาลตำบลสันพระเนตร เทศบาลตำบลสันปูเลย เข้ามาช่วยเหลือสนับสนุน ส่งเสริม ทั้งในด้านงบประมาณ ให้ความรู้ทางวิชาการ รวมถึงเป็นหน่วยงานที่ติดต่อประสานงานให้หน่วยงานระดับจังหวัดที่เกี่ยวข้องกับทรัพยากรธรรมชาติเข้ามาช่วยเหลือด้านต่างๆ เช่น สำนักงานสิ่งแวดล้อมจังหวัดเชียงใหม่ สำนักงานประมงจังหวัดเชียงใหม่ เพื่อที่ชุมชนจะได้นำความรู้และงบประมาณไปใช้ในการแก้ไขปัญหา

มลภาวะทางน้ำที่เกิดขึ้น ซึ่งหน่วยงานที่เกี่ยวข้องได้ให้ความเห็นเพิ่มเติมว่า ในเมื่อทุกคนมีสิทธิในการใช้ประโยชน์จากแหล่งน้ำ พอเกิดปัญหามลภาวะทางน้ำขึ้นจึงเป็นหน้าที่ของทุกคนต้องช่วยกันแก้ไขปัญหา และดูแลรักษาทรัพยากรส่วนรวม ภาครัฐ ชุมชน ประชาชน ทุกส่วนต้องคิดและแก้ไขปัญหา มลภาวะทางน้ำร่วมกันถึงจะสามารถแก้ไขปัญหาได้อย่างแท้จริง ทุกภาคส่วนควรหันมาให้ความสำคัญต่อปัญหาด้านทรัพยากรธรรมชาติ เพื่อให้ลำนํ้ากวางสามารถเป็นแหล่งหล่อเลี้ยงคนในชุมชนมีคุณภาพน้ำที่ดีอยู่คู่กับชุมชน ซึ่งหน่วยงานที่เกี่ยวข้องมีหน้าที่เพียงสนับสนุนให้ชุมชนสามารถแก้ไขปัญหา มลภาวะทางน้ำที่เกิดขึ้นในด้านต่างๆ เช่น เข้ามาให้ความรู้แก่คนในชุมชนด้านวิชาการ ด้านงบประมาณ ส่วนคณะกรรมการบางส่วนก็มีความเห็นว่า หากทราบต้นตอของปัญหาว่าใครเป็นผู้ปล่อยของเสียลงสู่ลำนํ้ากวาง เช่น โรงงาน ฟาร์มสุกร หรือหมู่บ้านจัดสรร ก็ควรที่จะให้ประธานคณะกรรมการร่วมกับหน่วยงานเทศบาลหรือหน่วยงานที่เกี่ยวข้องหลายๆฝ่าย เข้าไปพูดคุยเจรจา ช่วยกันหาวิธีแก้ไขปัญหา เพื่อที่จะสามารถอยู่ร่วมกันได้โดยไม่เกิดความขัดแย้ง

ในขณะที่ผู้นำที่ไม่เป็นทางการ และอดีตผู้ใหญ่บ้านยางพระธาตุกลับมีความเห็นที่แตกต่างไป โดยในเบื้องต้นองค์กรปกครองส่วนท้องถิ่นควรเป็นผู้ดูแลรักษาและรับผิดชอบในการแก้ไขปัญหาที่เกิดขึ้นโดยตรง เนื่องจากองค์กรปกครองส่วนท้องถิ่นใกล้ชิดกับชุมชน หากเห็นถึงความสำคัญในทรัพยากรธรรมชาติที่แท้จริง โดยผู้นำที่ไม่เป็นทางการ ได้กล่าวว่า “ถ้าองค์กรปกครองส่วนท้องถิ่นเป็นหน่วยงานแรกที่เข้ามารับผิดชอบโดยตรง ผมเชื่อว่า พื้นที่ลำนํ้าจะไม่มีปัญหาเลยเพราะพื้นที่ที่มีความต่อเนื่องกัน ถ้าแต่ละองค์กรปกครองส่วนท้องถิ่นดูแลพื้นที่ของตัวเองได้อย่างดี ปัญหามลภาวะทางน้ำก็จะไม่เกิดขึ้น ส่วนหน่วยงานสิ่งแวดล้อมจังหวัดก็เป็นหน่วยงานที่มีความสำคัญในด้านการเป็นที่ปรึกษา ให้ความรู้ ปลุกจิตสำนึก กระตุ้นให้เห็นถึงความสำคัญของปัญหา ซึ่งหน่วยงานที่เกี่ยวข้องไม่ได้อยู่ในพื้นที่ จึงไม่ได้รับรู้ปัญหาของชุมชนอย่างแท้จริง ดังนั้นองค์กรปกครองส่วนท้องถิ่นควรเป็นด่านแรกที่มีหน้าที่ในการดูแลรักษาและรับผิดชอบปัญหาที่เกิดขึ้นในชุมชน...” (สัมภาษณ์ผู้นำที่ไม่เป็นทางการ วันที่ 26 กรกฎาคม 2557) และอดีตผู้ใหญ่บ้านยางพระธาตุมีความเห็นไปในทิศทางเดียวกันคือ เทศบาลตำบลควรเป็นผู้รับผิดชอบในพื้นที่ของใครของมัน เพราะเทศบาลมีศักยภาพด้านต่างๆ เช่น งบประมาณ บุคลากร ความรู้ทางวิชาการ จึงควรเป็นผู้เข้ามาดูแล แก้ไขปัญหา ประสานไปยังหน่วยงานอื่นที่เกี่ยวข้อง และสนับสนุนส่งเสริมให้ชุมชนมีส่วนร่วมในการแก้ไขปัญหาในลำดับต่อไป

บทบาทต่อกระบวนการมีส่วนร่วมในการแก้ไขปัญหา มลภาวะทางน้ำของประชาชนในชุมชนบ้านท่าทุ่ม และบ้านยางพระธาตุ ของกลุ่มผู้นำชุมชน คณะกรรมการ และหน่วยงานที่เกี่ยวข้อง ต่างก็มีบทบาทแตกต่างกันไป โดยที่กลุ่มผู้นำชุมชนจะอยู่ใกล้ชิดกับชุมชนเป็นผู้ลงมือปฏิบัติเป็นแกนนำในการทำกิจกรรมต่างๆ แต่หน่วยงานที่เกี่ยวข้องเข้ามามีส่วนร่วมเพื่อสนับสนุนเป็นที่ปรึกษาให้ชุมชนสามารถแก้ไขปัญหาที่เกิดขึ้นได้

โดยกลุ่มผู้นำชุมชนที่เป็นทางการ คืออดีตผู้ใหญ่บ้านท่าทุ่ม และอดีตผู้ใหญ่บ้านยางพระธาตุ เป็นผู้นำที่มีบทบาทสำคัญที่สุดซึ่งสอดคล้องกับความคิดเห็นของประชาชน เนื่องจากอดีตผู้นำชุมชนเป็นผู้ริเริ่มการฟื้นฟูแก้ไขปัญหามลภาวะทางน้ำที่เกิดในชุมชนจนมีสภาพที่ดีขึ้นมา ซึ่งมีศักยภาพในการวิเคราะห์ปัญหาและแนวทางแก้ไข และสามารถกระตุ้นให้คนในชุมชนเข้ามามีส่วนร่วมในการแก้ไขปัญหานอกจากนี้ อดีตผู้ใหญ่บ้านท่าทุ่มยังได้เปลี่ยนสถานะภาพกลายเป็นประธานคณะกรรมการการดูแลรักษาลำน้ำแม่กวงในปัจจุบัน ซึ่งถือว่าเป็นผู้นำที่คนในชุมชนยอมรับให้การยกย่องนับถือเป็นที่พึ่งให้กับคนในชุมชน ส่วนผู้นำที่ไม่เป็นทางการที่เข้ามามีบทบาทในการมีส่วนร่วมแก้ไขปัญหามลภาวะทางน้ำแม้ว่าจะไม่มีตำแหน่งอย่างเป็นทางการ แต่เข้ามาทำด้วยจิตอาสาเห็นผลประโยชน์ของส่วนรวมเป็นหลัก จึงได้รับการยอมรับจากคนในชุมชนและยกย่องให้เป็นผู้นำ เพราะมีคุณสมบัติบางประการที่ได้รับความไว้วางใจ เช่น ประสบการณ์ ความรู้ความสามารถ มนุษย์สัมพันธ์ต่อคนในชุมชน รวมถึงความสามารถในการแก้ปัญหา

ส่วนบทบาทของคณะกรรมการการดูแลรักษาทรัพยากรธรรมชาติและสิ่งแวดล้อมลำน้ำแม่กวง ซึ่งได้รับการคัดเลือกจากการประชุมทั้งสองชุมชน เพื่อเข้ามาเป็นตัวแทนของคนในชุมชน ประกอบด้วย 8 ฝ่าย คือ กรรมการฝ่ายปกครอง กรรมการฝ่ายรักษาความสงบ กรรมการฝ่ายส่งเสริมอาชีพ กรรมการฝ่ายกิจการสตรี กรรมการฝ่ายศึกษาและวัฒนธรรม กรรมการฝ่ายสาธารณสุข กรรมการฝ่ายการคลัง กรรมการฝ่ายสวัสดิการและสังคม โดยคณะกรรมการมีหน้าที่ในการกำหนด กฎเกณฑ์การใช้ประโยชน์จากทรัพยากรธรรมชาติและสิ่งแวดล้อมและการลงโทษ ดำเนินการและควบคุมให้เป็นไปตามระเบียบ กฎเกณฑ์ที่วางไว้ ดูแลรักษา ตลอดจนการฟื้นฟูสภาพทรัพยากรธรรมชาติและสิ่งแวดล้อม ประชาสัมพันธ์ทำความเข้าใจในข้อห้ามตามที่ระเบียบกำหนด และดูแลรับผิดชอบกองทุนการดูแลรักษาทรัพยากรธรรมชาติและสิ่งแวดล้อมลำน้ำแม่กวง ซึ่งการทำกิจกรรมแต่ละครั้งจะใช้เงินจากกองทุนนี้ นอกจากนี้หากมีคนในชุมชนหรือนอกชุมชนฝ่าฝืนกฎระเบียบ เช่น นำขยะมาทิ้ง ระเบิดปลา ซิอดปลา ตกเบ็ด และจับปลา ในเขตอนุรักษ์วังปลาบ้านท่าทุ่ม และบ้านยางพระธาตุ จังหวัดเชียงใหม่ คณะกรรมการจะมีบทลงโทษสำหรับผู้ฝ่าฝืน และมีการจัดกิจกรรมฟื้นฟูลำน้ำกวงทุก 2 เดือน โดยได้ดำเนินการมาเป็นระยะเวลา 5 ปีแล้ว โดยจะมีการประชาสัมพันธ์แจ้งให้คนในชุมชนทราบ เพื่อที่คนในชุมชนจะได้มีส่วนร่วมในการพัฒนาฟื้นฟูแหล่งน้ำด้วยกัน

นอกจากนี้ หน่วยงานที่เกี่ยวข้องมีบทบาทในการส่งเสริมช่วยเหลือชุมชนในด้านต่าง ๆ แตกต่างกันไป ดังนี้

เทศบาลตำบลสันพระเนตร เป็นผู้ประสานงานติดต่อระหว่างชุมชนกับส่วนราชการต่างๆ และเป็นผู้ให้การสนับสนุนโครงการวังปลาบ้านท่าทุ่ม ยางพระธาตุ ในระยะเริ่มแรกตั้งแต่ปี พ.ศ. 2552

จนถึงปัจจุบัน และเป็นผู้ให้การสนับสนุนด้านวิชาการ โดยเชิญหน่วยงานราชการต่างๆมาให้ความรู้กับชุมชนในเรื่องการแก้ไขปัญหา ป้องกัน และบำรุงรักษาระบบนิเวศลำนํ้ากวาง

เทศบาลตำบลสันปูเลยให้การสนับสนุนด้านวิชาการ งบประมาณ ประสานงานร่วมกับชุมชน ส่งเสริมการอนุรักษ์คูแลร์รักษาลำนํ้ากวาง

สำนักงานส่งเสริมการศึกษานอกระบบและการศึกษาตามอัธยาศัยอำเภอสันทราย ช่วยในการดูแลรักษาแม่ลำน้ำกวาง ร่วมในการเป็นคณะกรรมการดูแล โครงการบ้านท่าหุ่ม-ยางพระธาตุ สนับสนุนให้นักศึกษา กศน.เข้าร่วมกิจกรรมทุกอย่าง

สำนักงานสิ่งแวดล้อมภาคที่ 1 ส่งเสริมการมีส่วนร่วมของประชาชนในการอนุรักษ์สิ่งแวดล้อม ติดตาม ตรวจสอบ และเฝ้าระวังคุณภาพสิ่งแวดล้อม รวมทั้งเก็บตัวอย่างวิเคราะห์คุณภาพน้ำ สร้างความรู้ความเข้าใจในการอนุรักษ์ รักษาแหล่งน้ำ

สำนักงานประมงจังหวัดเชียงใหม่ ได้มีส่วนร่วมในการสร้างจิตสำนึกให้ชาวบ้านในชุมชนบ้านท่าหุ่มและชุมชนบ้านยางพระธาตุ ให้เกิดความรักและหวงแหนทรัพยากรธรรมชาติในท้องถิ่น โดยการอบรมให้ความรู้ด้านการอนุรักษ์ทรัพยากรสัตว์น้ำ และนำพันธุ์สัตว์น้ำชนิดต่างๆมาปล่อยในแหล่งน้ำดังกล่าวให้มีจำนวนเพิ่มขึ้น พร้อมทั้งให้ชุมชนเข้ามามีส่วนร่วมในกิจกรรมบริหารจัดการทรัพยากรสัตว์น้ำอย่างยั่งยืน

หน่วยบริหารจัดการประมงน้ำจืดเขื่อนแม่กวง หน่วยงานได้เข้าร่วมกิจกรรมในปีพ.ศ. 2553 โดยการจัดทำโครงการฟื้นฟูและอนุรักษ์สัตว์น้ำชุมชนแบบยั่งยืน โครงการอบรมและจัดตั้งอาสาสมัคร อนุรักษ์สัตว์น้ำกิจกรรมปล่อยพันธุ์สัตว์น้ำ การสร้างกระชังอนุบาลลูกปลาก่อนปล่อย

แม้จะดูเหมือนว่ากลุ่มผู้นำชุมชน คณะกรรมการ และหน่วยงานที่เกี่ยวข้อง มีบทบาทแตกต่างกัน แต่มีสิ่งหนึ่งที่เหมือนกันคือ ความต้องการแก้ไขปัญหาหาลภาวะทางน้ำของชุมชนบ้านท่าหุ่มและบ้านยางพระธาตุ โดยทุกส่วนเข้ามามีส่วนร่วมในรูปแบบต่างๆ ซึ่งกลุ่มผู้นำชุมชนเห็นว่า หน่วยงานที่เข้ามา มีบทบาทในการช่วยเหลือ สนับสนุนมากที่สุด คือ เทศบาลตำบลสันพระเนตร เนื่องจากเทศบาลสันพระเนตรเห็นถึงความสำคัญของทรัพยากรธรรมชาติ รวมถึงเห็นคนในชุมชนร่วมกันแก้ไขปัญหาอย่างจริงจัง จึงเป็นหน่วยงานที่เป็นหลักในการช่วยเหลือ โดยทำหน้าที่ประสานไปยังหน่วยงานอื่นที่เกี่ยวข้อง ลงมาส่งเสริม สนับสนุน ในด้านต่างๆ

แนวทางในการส่งเสริมให้คนในชุมชนเข้ามามีส่วนร่วมในการแก้ไขปัญหาหาลภาวะทางน้ำ กลุ่มผู้นำชุมชนและคณะกรรมการการดูแลรักษาทรัพยากรธรรมชาติและสิ่งแวดล้อมลำน้ำแม่กวง เห็นไปในทิศทางเดียวกันคือ เน้นการประชาสัมพันธ์ เชิญชวนให้ประชาชนทั้งสองชุมชนเข้ามามีส่วนร่วมในการแก้ไขปัญหาหาลภาวะลำน้ำแม่กวง โดยมีการจัดกิจกรรมขึ้นทุก 2 เดือน ซึ่งทุกครั้งที่มีกิจกรรม จะมีการประชาสัมพันธ์ แจกแผ่นพับ ใบปลิว ประกาศเสียงตามสาย รวมถึงเดินเข้าหาตามบ้าน เป็นการลงพื้นที่เพื่อนำเสนอให้ระดับผู้นำชุมชน และคนในชุมชนให้ได้รับรู้ เพื่อทำความเข้าใจ พุดคุย

ชักชวนทำความเข้าใจเกี่ยวกับเรื่องการแก้ไขปัญหามลภาวะทางน้ำที่เกิดขึ้นในชุมชน เพื่อให้คนในชุมชนมีส่วนร่วมในการอนุรักษ์และแก้ไขปัญหามลภาวะทางน้ำ และเห็นถึงความสำคัญของทรัพยากรธรรมชาติ ซึ่งเป็นของส่วนรวมที่ควรช่วยกันฟื้นฟูดูแลรักษาไว้ รวมถึงการปลูกจิตสำนึกให้แก่นักเรียนในชุมชนก็มีความสำคัญ หากคนในชุมชนมีจิตอาสาสูง เกิดความรัก ห่วงแหนทรัพยากร ทุกคนก็จะมาช่วยกันร่วมกิจกรรมเป็นจำนวนมากและทำให้การแก้ไขปัญหามลภาวะทางน้ำก็จะประสบความสำเร็จ



รูปภาพ 4.9 การเผยแพร่ความรู้แก่เยาวชนในชุมชน

ลิขสิทธิ์ของวิทยานิพนธ์ของใหม่
Copyright © by Chiang Mai University
All rights reserved

นอกจากนี้ กลุ่มผู้นำชุมชน ที่ได้จัดการทำประชาคมจนเกิดเป็นคณะกรรมการการดูแลรักษาทรัพยากรธรรมชาติและสิ่งแวดล้อมลำน้ำแม่กวางขึ้นมา เพื่อเป็นการส่งเสริมให้คนในชุมชนเข้ามาเป็นตัวแทนของชุมชน เป็นสิ่งที่จูงใจให้คนในชุมชนเห็นถึงความสำคัญของทรัพยากรธรรมชาติ โดยมีกฎเกณฑ์ ข้อตกลงที่มีร่วมกัน ซึ่งทุกคนทั้งในชุมชนและนอกชุมชนจะต้องปฏิบัติตาม และกลุ่มผู้นำชุมชนได้มีการเสริมหลักสูตรในโรงเรียนท้องถิ่นเป็นตัวกระตุ้นให้เยาวชนมีความรู้ ความเข้าใจตระหนักถึงความสำคัญของปัญหา ซึ่งในพื้นที่บ้านท่าทุ่มและบ้านยางพระธาตุมีโรงเรียนที่มีพื้นที่ติดกับลำน้ำ จำนวน 2 โรงเรียน ผู้นำชุมชนก็จะขออนุญาตทางโรงเรียนเอาปัญหาเกี่ยวกับมลภาวะทางน้ำเข้าไปให้เด็กเรียนรู้ ได้เห็น ได้สัมผัส เมื่อจัดกิจกรรมจะดึงให้เยาวชนเข้ามามีส่วนร่วมด้วยเพื่อปลูกฝัง

ความรู้ให้แก่เยาวชน อีกทั้งยังมีการขยายเครือข่ายไปยังพื้นที่ใกล้เคียงชุมชนบ้านท่าทุ่มและบ้านยางพระธาตุ สร้างแรงจูงใจแก่ชุมชนอื่น ๆ ในการร่วมกันแก้ไขปัญหาพื้นฟูทรัพยากรธรรมชาติ เพื่อเป็นแนวทางในการพัฒนาให้แก่ ผู้นำชุมชน ชุมชน และหน่วยงานต่างๆที่เกี่ยวข้องอย่างยั่งยืน

4.2.3 ปัจจัยที่ส่งผลต่อกระบวนการมีส่วนร่วมของชุมชนบ้านท่าทุ่มและบ้านยางพระธาตุ จังหวัดเชียงใหม่ในการแก้ไขปัญหาหามลภาวะทางน้ำร่วมกัน

ข้อมูลจากการสัมภาษณ์ สามารถสรุปความคิดเห็นของผู้ให้สัมภาษณ์ได้ว่า ปัจจัยที่ส่งผลต่อกระบวนการมีส่วนร่วมของชุมชนบ้านท่าทุ่มและบ้านยางพระธาตุในการแก้ไขปัญหาหามลภาวะทางน้ำร่วมกัน ดังนี้

1. ปัจจัยที่นำมาสู่ปัญหาหามลภาวะทางน้ำ

1.1 *ปัจจัยด้านนายทุนเอกชน* โดยผู้นำชุมชน คณะกรรมการ และประชาชนมีความคิดเห็นไปในทิศทางเดียวกันว่า สาเหตุส่วนใหญ่ของการเกิดปัญหาหามลภาวะทางน้ำเกิดจาก บริษัทเอกชนแห่งหนึ่ง ซึ่งมีการเลี้ยงฟาร์มสุกรเป็นจำนวนมาก ปล่อยของเสียลงสู่ลำน้ำ โดยไม่ได้ผ่านกระบวนการบำบัด ซึ่งก่อให้เกิดเป็นปัญหาระหว่างภาคเอกชนกับภาคประชาชน เมื่อประชาชนบ้านท่าทุ่มและบ้านยางพระธาตุรวมตัวกันที่จะแก้ไขปัญหาหามลภาวะทางน้ำ จึงทำให้ภาคเอกชนปรับเปลี่ยนท่าทีมาให้ความสำคัญกับทรัพยากรธรรมชาติ โดยการบำบัดของเสียก่อนปล่อยลงสู่ลำน้ำแม่กวงและเข้ามามีส่วนร่วมโดยให้การช่วยเหลือสนับสนุนกับทางชุมชน

1.2 *ปัจจัยด้านลักษณะทางภูมิศาสตร์* เนื่องจาก ลักษณะของพื้นที่ของลำน้ำแม่กวง บริเวณบ้านท่าทุ่มและบ้านยางพระธาตุเป็นช่วงของลำน้ำที่แคบและลึก จึงทำให้น้ำค่อนข้างนิ่งเกิดการสะสมของปัญหาหามลภาวะทางน้ำได้ง่าย และพื้นที่ของชุมชนมีการขยายตัว เกิดชุมชนใหม่ขึ้น เช่น หมู่บ้านจัดสรร เมื่อความเป็นเมืองถูกขยายเข้ามา คนก็จะไม่นึกถึงความสำคัญของธรรมชาติ ไม่ให้ความสำคัญกับลำน้ำ

2. ปัจจัยที่ส่งผลต่อการมีส่วนร่วมของประชาชนในการแก้ไขปัญหาหามลภาวะทางน้ำ

2.1 *ปัจจัยด้านผู้นำชุมชนที่เข้มแข็ง* กล่าวคือ ผู้นำชุมชนที่มีศักยภาพและความสามารถจะทำให้แก้ไขปัญหาหามลภาวะทางน้ำที่เกิดขึ้น ในชุมชนได้ ผู้นำชุมชนที่สามารถเป็นที่พึ่งให้กับคนในชุมชน และเป็นที่ยอมรับจะสามารถจูงใจให้ประชาชนในชุมชนเข้ามามีส่วนร่วมในการแก้ไขปัญหาหามลภาวะทางน้ำร่วมกัน ซึ่งผู้นำชุมชนเป็นปัจจัยสำคัญที่ส่งผลให้เกิดการมีส่วนร่วมขึ้นระหว่างสองชุมชน

2.2 *ปัจจัยด้านจิตสำนึกของประชาชน* เนื่องจาก หากประชาชนขาดจิตสำนึกต่อส่วนรวม ก็จะไม่สามารถแก้ไขปัญหาได้ กล่าวคือ ความตระหนักของประชาชนก็มีผลต่อกระบวนการมีส่วนร่วมในการแก้ไขปัญหาทางน้ำ ประชาชนที่มีจิตสำนึกรักท้องถิ่น ตระหนักถึงปัญหาหรือการได้รับผลกระทบร่วมกัน ความสามัคคี เสียสละ ประชาชนมีความใส่ใจในกิจกรรมของชุมชน โดยสนใจรับรู้ข้อมูลข่าวสาร รวมถึงให้ความสำคัญต่อกิจกรรมที่จัดขึ้น ในชุมชน เพื่อต้องการให้ชุมชน

มีสภาพแวดล้อมที่ดี ต้องการอนุรักษ์ทรัพยากรธรรมชาติ ล้วนเป็นสิ่งสำคัญที่ทำให้เกิดความร่วมมือในการแก้ไขปัญหาภาวะทางน้ำสำเร็จ เมื่อชุมชนเองได้รับความรู้หรือได้รับข้อมูลข่าวสารมากขึ้น ก็จะเกิดจิตสำนึกในการวางแผนทรัพยากรธรรมชาติและสิ่งแวดล้อมของตนเอง

2.3 ปัจจัยด้านบริบทของชุมชน กล่าวคือ บริบทของชุมชนเอื้อและบังคับให้ชุมชนใช้ทรัพยากรธรรมชาติร่วมกัน ซึ่งชุมชนเป็นสังคมชนบทมีความเอื้ออาทรต่อกัน ประชาชนต่างก็มีปฏิสัมพันธ์ที่ดีต่อกัน ชุมชนบ้านท่าหุ่มบ้านยางพระธาตุมีพื้นที่ติดต่อกัน เมื่อเกิดปัญหาภาวะทางน้ำขึ้น ทุกคนก็พร้อมที่จะลงมือแก้ไขปัญหาด้วยกันและ ประชาชนมีจิตสำนึกต่อส่วนรวมสูง มีความเสียสละ เห็นคุณค่าความสำคัญของทรัพยากรธรรมชาติ

2.4 ปัจจัยด้านวัฒนธรรม ประเพณี ความเชื่อ กล่าวคือ ชุมชนใช้วัฒนธรรม ประเพณี ความเชื่อ เข้ามาเป็นที่กระตุ้นให้ประชาชนเห็นถึงความสำคัญของลำน้ำ ช่วยกันดูแลทำกิจกรรมร่วมกัน จึงเกิดความสัมพันธ์ที่ดีระหว่างทั้งสองชุมชนและ เป็นการส่งเสริมให้ประชาชนในชุมชนมีส่วนร่วมเพื่อสามารถแก้ปัญหาที่เกิดขึ้นในชุมชนได้ โดยดึงกลุ่มเครือข่ายเยาวชน กลุ่มแม่บ้าน กลุ่มอาสาสมัครสาธารณสุขประจำหมู่บ้านและหน่วยงานภาครัฐเข้ามามีส่วนร่วมในการแก้ไขปัญหาภาวะทางน้ำ ลำน้ำแม่กวงบริเวณชุมชนบ้านท่าหุ่มและบ้านยางพระธาตุถือว่าเป็นทรัพยากรส่วนรวม เนื่องจากลำน้ำแม่กวงเป็นทรัพยากรที่เกิดขึ้นตามธรรมชาติ เป็นแหล่งน้ำสาธารณะเป็นของประชาชนทุกคน ทั้งที่อยู่ในบริเวณลำน้ำกวงและไม่ได้อยู่ใกล้บริเวณลำน้ำกวงไม่ใช่ของใครคนใดคนหนึ่ง ทุกคนจึงมีสิทธิในการเข้าถึงและสามารถใช้ประโยชน์ได้เท่าเทียมกันแต่ต้องไม่ละเมิดหรือทำลายทรัพยากรส่วนรวม ทรัพยากรน้ำเป็นทรัพยากรสิ่งเดียวที่มีการไหลเวียนตลอดเวลา เพราะฉะนั้นมลพิษที่เกิดจากน้ำ มลภาวะต่างๆที่เกิดจากการมันจะไม่ได้หยุดนิ่งอยู่ที่ชุมชนเพียงชุมชนเดียว เมื่อเกิดปัญหาภาวะทางน้ำขึ้นอันส่งผลกระทบต่อวิถีชีวิตของคนในชุมชน ทุกคนก็จะต้องช่วยกันดูแลแก้ไขปัญหา ร่วมกัน โดยมีกฎระเบียบ กฎเกณฑ์ที่ใช้ร่วมกันเป็นแบบแผนของชุมชนที่ต้องปฏิบัติตามกระบวนการในการสร้างความคิดเรื่องผลประโยชน์ส่วนรวม กับทรัพยากรน้ำซึ่งเป็นลักษณะเฉพาะของน้ำ มันยังทำให้เกิดในลักษณะของการที่ต้องประสานความร่วมมือ การมีส่วนร่วมจากชุมชนอื่นๆ ที่ไม่ใช่บ้านท่าหุ่มและบ้านยางพระธาตุ รวมถึงหน่วยงานภาครัฐก็ต้องเข้ามามีส่วนร่วมในการแก้ไขปัญหาด้วย เพื่อรักษาทรัพยากรส่วนรวมให้มีระบบนิเวศที่ดีและยั่งยืน

จุดเริ่มต้นของกระบวนการแก้ไขมลภาวะทางน้ำบริเวณบ้านท่าหุ่มและบ้านยางพระธาตุ ผู้นำชุมชนและคณะกรรมการได้ให้ข้อมูลไปในทิศทางเดียวกัน คือ เริ่มจากปีพ.ศ. 2551 ผู้นำชุมชนที่เป็นทางการและไม่เป็นทางการได้มีโอกาสไปศึกษาดูงาน โครงการพระราชดำริเรื่องการฟื้นฟูลำน้ำที่อำเภอวังกระแจะจังหวัด เพชรบุรี รวมถึงได้มีการไปดูงานชุมชนและหน่วยงานอื่นๆ เช่น บ้านจำรุง จังหวัดระยอง คณะเทคโนโลยีการประมงและทรัพยากรทางน้ำ มหาวิทยาลัยแม่โจ้ เครือข่ายลุ่มน้ำแม่สา ซึ่งได้มีการแลกเปลี่ยนองค์ความรู้ จึงทำให้เห็นแบบอย่างของการนำความรู้ที่ได้มาถ่ายทอด

ให้แก่ชุมชน จึงเป็นการริเริ่มฟื้นฟูลำน้ำแม่กวังที่มีปัญหามลภาวะทางน้ำอย่างมาก รวมถึงผู้นำชุมชนบ้านท่าทุ่ม ในขณะที่นั้น ได้ปรึกษาหารือ หาแนวทางที่จะร่วมกันแก้ปัญหานี้ โดยชุมชนบ้านท่าทุ่มเป็นตัวหลัก และชักชวนผู้นำชุมชนบ้านยางพระธาตุที่มีพื้นที่ที่อยู่อีกฝั่งของลำน้ำแม่กวังเข้าร่วมทั้งสองชุมชนจึงร่วมกันแก้ไขปัญหามลภาวะทางน้ำที่เกิดขึ้นระหว่างสองชุมชน บริเวณลำน้ำบ้านยางพระธาตุอยู่ตอนบนมีความกว้างของลำน้ำ แต่ต้น บริเวณลำน้ำบ้านท่าทุ่มกว้างน้อยกว่าแต่ลึก ซึ่งจะมีปัญหามลภาวะทางน้ำอย่างมากในช่วงหน้าแล้ง

เมื่อประชาชนในชุมชนส่วนใหญ่ตระหนักถึงผลกระทบที่จะเกิดขึ้น จึงจัดทำประชาคมขึ้นเมื่อ 11 กรกฎาคม 2552 โดยดำเนินการประชาคมทั้ง 2 ตำบล ตำบลสันพระเนตร และตำบลสันปูเลย เพื่อรับฟังความคิดเห็นของประชาชน ณ ศาลาการเปรียญวัดท่าทุ่ม หมู่ที่ 7 ตำบลสันพระเนตร อำเภอสันทราย จังหวัดเชียงใหม่ และเพื่อคัดเลือกตัวแทนของชุมชนเข้ามาเป็นคณะกรรมการการดูแลสุขภาพทรัพยากรธรรมชาติและสิ่งแวดล้อมลำน้ำแม่กวังจากทั้งสองชุมชน รวม 17 คน โดยมีการตั้งกฎเกณฑ์ระเบียบ ข้อตกลงที่ใช้ร่วมกัน ทั้งนี้การที่คณะกรรมการการดูแลสุขภาพทรัพยากรธรรมชาติและสิ่งแวดล้อมลำน้ำแม่กวังจะเกิดขึ้นได้นั้น มาจากความร่วมมือของทั้งผู้นำชุมชน และคนในชุมชนบ้านท่าทุ่มและบ้านยางพระธาตุ ที่เห็นความสำคัญของทรัพยากรธรรมชาติและตระหนักถึงปัญหามลภาวะทางน้ำที่เกิดขึ้น คนในชุมชนมีจิตอาสา เสียสละ อยากเห็นลำน้ำแม่กวังกลับสู่สภาพที่ดีดังเดิม ทั้งสองชุมชนจึงร่วมกันแก้ไขปัญหามลภาวะทางน้ำและฟื้นฟูสภาพลำน้ำแม่กวังให้ดีขึ้น หลังจากนั้นเทศบาลตำบลสันพระเนตรเข้ามาให้ความช่วยเหลือ สนับสนุน ด้านงบประมาณ ค่าปรึกษา โดยเทศบาลตำบลสันพระเนตรเป็นผู้ประสานไปยังหน่วยงานอื่นๆที่เกี่ยวข้องให้เข้ามา เช่น สำนักงานสิ่งแวดล้อมภาค 1 จังหวัดเชียงใหม่ สำนักงานประมงจังหวัดเชียงใหม่ เป็นต้น จนปัจจุบันเป็นระยะเวลา 5 ปี ยังทำมาอย่างต่อเนื่อง

ทั้งนี้ สาเหตุของการเกิดปัญหามลภาวะทางน้ำ ผู้นำชุมชน คณะกรรมการ และประชาชนมีความเห็นไปในทิศทางเดียวกันว่า สาเหตุส่วนใหญ่เกิดจาก บริษัทเอกชนแห่งหนึ่ง ซึ่งมีการเลี้ยงฟาร์มสุกรเป็นจำนวนมาก ปล่อยของเสียลงสู่ลำน้ำโดยไม่ผ่านกระบวนการบำบัด โดยอดีตผู้ใหญ่บ้านท่าทุ่มกล่าวว่า “น้ำเน่าเสียเกิดจากบริษัทเอกชนแห่งหนึ่งอยู่บริเวณเหนือลำน้ำปล่อยของเสียลงสู่ลำน้ำแม่กวัง จึงพยายามเชิญเข้ามาทำความเข้าใจ ต้องการให้ผ่านกระบวนการบำบัดก่อนปล่อยลงสู่ลำน้ำแม่กวัง...” (สัมภาษณ์อดีตผู้ใหญ่บ้านท่าทุ่ม เมื่อวันที่ 3 กรกฎาคม 2557) และผู้นำที่ไม่เป็นทางการ กล่าวว่า “บริษัทเอกชนแห่งหนึ่ง เป็นบ่อเกิดแห่งการทำให้ลำน้ำเสียประมาณ 70 เปอร์เซ็นต์ของลำน้ำ เพราะปล่อยลงลำน้ำไม่ให้ความสำคัญ แล้วใครก็ไม่สามารถไปต่อสู้ได้ ชาวบ้านธรรมดาที่จะไปออกตอนหลังถึงมาปรับเปลี่ยนพฤติกรรมและยินดีที่จะลงทุนกับบ่อบำบัดน้ำเสีย...” (สัมภาษณ์ผู้นำที่ไม่เป็นทางการ เมื่อวันที่ 26 กรกฎาคม 2557) ทำให้เห็นว่าบริษัทเอกชนแห่งหนึ่ง เป็นสาเหตุหลักที่ทำให้เกิดปัญหามลภาวะทางน้ำ ซึ่งเป็นปัญหาระหว่างภาคเอกชนกับภาคประชาชน ซึ่งเมื่อประชาชนบ้าน

ท่าทุ่มและบ้านยางพระธาตุร่วมมือกันในการแก้ไขปัญหาภาวะทางน้ำ จึงทำให้ภาคเอกชนปรับเปลี่ยนมาให้ความสำคัญกับทรัพยากรธรรมชาติ โดยการบำบัดของเสียก่อนปล่อยลงสู่ลำน้ำแม่กวัง และ เข้ามามีส่วนร่วมช่วยเหลือสนับสนุนกับทางชุมชนด้วย

อีกสาเหตุหนึ่งของการเกิดปัญหาภาวะทางน้ำคือ ลักษณะของพื้นที่ของลำน้ำแม่กวังบริเวณบ้านท่าทุ่มและบ้านยางพระธาตุเป็นช่วงของลำน้ำที่แคบและลึก จึงทำให้น้ำค่อนข้างนิ่งเกิดการสะสมของปัญหาภาวะทางน้ำได้ง่าย และบริบทของชุมชนพื้นที่ที่มีการขยายตัว คนใช้ประโยชน์จากลำน้ำน้อยลง จึงให้ความสำคัญกับลำน้ำน้อยลงเช่นกัน ประกอบกับการที่สังคมเปลี่ยนไป จากที่ทุกคนทำไร่ทำนา หาปลาในลำน้ำ ทุกคนก็เปลี่ยนเป็นอาชีพรับจ้าง ลำน้ำจึงไม่ค่อยมีความสำคัญกับชุมชนและเกิดชุมชนใหม่เกิดขึ้น เช่น หมู่บ้านจัดสรร เมื่อความเป็นเมืองถูกขยายเข้ามา คนก็ไม่นึกถึงความสำคัญของธรรมชาติ ไม่ให้ความสำคัญกับลำน้ำ จึงต้องรณรงค์ให้เห็นความสำคัญปลูกจิตสำนึก

ปัญหาภาวะทางน้ำที่เกิดขึ้นในชุมชนไม่เกิดเป็นความขัดแย้ง โดยผู้นำชุมชนและคณะกรรมการเห็นไปในทิศทางเดียวกันว่า ไม่เกิดความขัดแย้งระหว่างชุมชนบ้านท่าทุ่มและบ้านยางพระธาตุ เนื่องจาก ทั้งสองชุมชนเสมือนหมู่บ้านพี่หมู่บ้านน้อง สามัคคี ช่วยเหลือกัน เมื่อเกิดปัญหาภาวะทางน้ำในชุมชน ผู้นำชุมชนเป็นตัวหลักในการริเริ่มแก้ไขปัญหาได้ชักชวนคนในชุมชนให้เห็นถึงความสำคัญของลำน้ำ ช่วยกันแก้ไขปัญหาภาวะทางน้ำทั้งชุมชนบ้านท่าทุ่มและบ้านยางพระธาตุ เข้ามามีส่วนร่วม หลังจากนั้นหน่วยงานภาครัฐเข้ามาช่วยเหลือสนับสนุนภายหลัง

แต่ระหว่างประชาชนของทั้งสองชุมชนกับบริษัทเอกชนแห่งหนึ่ง ซึ่งขณะนั้นเป็นสาเหตุหนึ่งที่ทำให้เกิดปัญหาภาวะทางน้ำขึ้น มีความขัดแย้งเล็กน้อย อดีตผู้ใหญ่บ้านท่าทุ่ม กล่าวว่า “เนื่องจากประชาชนเดือดร้อนจากกลิ่นเหม็นรบกวน โดยคนในชุมชนร้องเรียน เทศบาล กำนัน ผู้ใหญ่บ้าน และมหาวิทยาลัยเชียงใหม่ที่ทำเรื่องสิ่งแวดล้อม จึงมาพูดคุยให้ความรู้ เกี่ยวกับกระบวนการบำบัดก่อนปล่อยลงสู่ลำน้ำ รวมถึงการทำก๊าซชีวภาพ ฟาร์มหมูจึงได้ใช้ประโยชน์ในฟาร์มของเขาด้วย ...” (สัมภาษณ์อดีตผู้ใหญ่บ้านท่าทุ่ม เมื่อวันที่ 3 กรกฎาคม 2557) เมื่อบริษัทเอกชนแห่งหนึ่ง ปรับเปลี่ยนพฤติกรรมหันมาให้ความสำคัญต่อลำน้ำแม่กวังและเข้ามามีส่วนร่วมช่วยเหลือสนับสนุนกับทางชุมชน จึงทำให้ไม่เกิดเป็นความขัดแย้งขึ้น

ชุมชนบ้านท่าทุ่มและบ้านยางพระธาตุมีวิธีดำเนินการแก้ไขปัญหาภาวะทางน้ำโดยการจัดการทรัพยากรน้ำอย่างเป็นระบบเป็นรูปธรรมมากขึ้น เห็นได้จากการที่ชุมชนบ้านท่าทุ่มและบ้านยางพระธาตุได้จัดตั้งคณะกรรมการการดูแลรักษาทรัพยากรธรรมชาติและสิ่งแวดล้อมลำน้ำแม่กวังขึ้น โดยมีการออกกฎหมายควบคุมการใช้น้ำ รวมถึงการให้การศึกษาความรู้แก่ประชาชน ในชุมชนในรูปแบบของการประชาสัมพันธ์ เอกสาร แผ่นพับ และผ่านสื่อต่างๆ จะทำให้สามารถแก้ไขปัญหาภาวะทางน้ำที่เกิดขึ้นในชุมชนได้ ซึ่งควรมีการอย่างต่อเนื่องและยั่งยืน

รวมถึงวิธีการปลูกจิตสำนึกแก่ประชาชนในชุมชนก็เป็นวิธีที่สำคัญ โดยผู้นำชุมชนปรึกษาหารือ ช่วยกันคิดหาทางแก้ไขปัญหา และเชิญชวนให้ประชาชนเข้ามามีส่วนร่วม ทั้งประชาชนที่อาศัยอยู่ใกล้ลำน้ำและไม่ได้อยู่ใกล้ลำน้ำ ให้ตระหนักถึงความสำคัญของทรัพยากรธรรมชาติ จึงเกิดการประชาคมแต่งตั้งตัวแทนของชุมชนมาเป็นคณะกรรมการการดูแลรักษาทรัพยากรธรรมชาติและสิ่งแวดล้อมลำน้ำแม่กวัง ซึ่งกฎเกณฑ์ ข้อตกลงร่วมกันในการดูแลรักษาช่วยกันฟื้นฟูลำน้ำ

การที่ชุมชนมีการใช้วัฒนธรรม ประเพณี ความเชื่อ เข้ามาเป็นส่วนหนึ่งที่กระตุ้นให้เห็นถึงความสำคัญของลำน้ำ เช่น พิธีสืบชะตาวังปลา ถือเป็นกุศโลบายของผู้นำชุมชนที่จะให้คนในชุมชนมาช่วยกันมามีส่วนร่วมจะได้มีเป้าหมาย ช่วยกันดูแลลำน้ำ การทำกิจกรรมร่วมกันก่อให้เกิด ความรัก ความสามัคคีระหว่างชุมชน และยังเป็นการส่งเสริมให้คนชุมชนมีส่วนร่วมสามารถแก้ปัญหาของชุมชนได้ โดยดึงกลุ่มเครือข่ายเยาวชน กลุ่มแม่บ้าน กลุ่มอาสาสมัครสาธารณสุขประจำหมู่บ้าน และหน่วยงานภาครัฐเข้ามามีส่วนร่วม

นอกจากนี้ ผู้นำชุมชนยังมีความเห็นว่า หากองค์กรปกครองส่วนท้องถิ่นเข้ามาให้ความสำคัญ โดยออกกฎหมายดูแลทรัพยากรธรรมชาติอย่างเป็นรูปธรรม จะทำให้ควบคุมการเกิดปัญหามลภาวะทางน้ำที่เกิดจากชุมชนอื่นที่อยู่ใกล้เคียง และจากหมู่บ้านจัดสรรซึ่งเป็นกลุ่มผลประโยชน์นายทุน จะทำให้สามารถแก้ปัญหาได้อย่างมีประสิทธิภาพที่สุด ทั้งนี้การจัดการทรัพยากรน้ำที่ดีโดยชุมชนเป็นผู้กำหนดมาตรการควบคุมดูแลเองจะทำให้สามารถแก้ไขปัญหามลภาวะทางน้ำในชุมชนอย่างยั่งยืน

การที่ประชาชนบ้านท่าทุ่มและชุมชนบ้านยางพระธาตุร่วมมือกันในการแก้ไขปัญหามลภาวะทางน้ำ ผู้นำชุมชน คณะกรรมการ และหน่วยงานที่เกี่ยวข้องมีความเห็นไปในทิศทางเดียวกันคือ ประชาชนทั้งบ้านท่าทุ่มและบ้านยางพระธาตุ เกิดความตระหนักถึงผลกระทบที่เกิดขึ้นระหว่างทั้งสองชุมชน ซึ่งได้รับผลกระทบร่วมกัน โดยประชาชนในชุมชนต้องการแก้ไขปัญหอย่างจริงจัง ซึ่งหากฝั่งใดฝั่งหนึ่งแก้ไขปัญหาย่อยๆก็จะได้สำเร็จ ได้ยาก จึงต้องร่วมมือกันแก้ไขปัญหามลภาวะทางน้ำทั้งสองฝั่งจึงจะมีประสิทธิภาพ ซึ่งชุมชนทั้งสองได้ร่วมมือกันจัดทำประชาคมจนเกิดเป็นคณะกรรมการการดูแลรักษาทรัพยากรธรรมชาติและสิ่งแวดล้อมลำน้ำแม่กวัง โดยเฉพาะชุมชน บ้านท่าทุ่มเป็นจุดเริ่มต้น โดยผู้ใหญ่บ้านเป็นผู้ริเริ่มชักชวนมาร่วมกันแก้ไขปัญหามลภาวะทางน้ำจากวัชพืชที่ปกคลุมเต็มพื้นที่น้ำทำให้น้ำไหลไม่สะดวก ทำให้ลำน้ำแม่กวังเน่าเสีย แสดงให้เห็นว่า ชุมชนทั้งสองมีจิตสำนึกต่อทรัพยากรธรรมชาติต้องการแก้ไขปัญหามลภาวะทางน้ำที่เกิดขึ้นในชุมชนอย่างจริงจัง เมื่อหน่วยงานภาครัฐเล็งเห็นความสมัครสมาน สามัคคี ของชุมชนบ้านท่าทุ่มและบ้านยางพระธาตุ หน่วยงานที่เกี่ยวข้องจึงเข้ามามีส่วนร่วมในการแก้ไขปัญหามลภาวะทางน้ำ โดยให้ความช่วยเหลือ ส่งเสริม สนับสนุน ทั้งกำลังคน งบประมาณ ความรู้ โดยองค์กรปกครองส่วนท้องถิ่นเป็นผู้ประสานกับหน่วยงานที่เกี่ยวข้อง เมื่อชุมชนเองได้รับความรู้หรือได้รับข้อมูลข่าวสารมากขึ้น ก็จะเกิดจิตสำนึกในการหวงแหนทรัพยากรธรรมชาติและสิ่งแวดล้อมของตนเอง

เงื่อนไขสำคัญที่ส่งผลต่อความสำเร็จและความล้มเหลวของชุมชนบ้านท่าทุ่มและบ้านยาง พระธาตุ ผู้นำชุมชน คณะกรรมการ และหน่วยงานที่เกี่ยวข้องมีความคิดเห็นเหมือนและแตกต่างกัน ดังนี้

ผู้นำชุมชนและคณะกรรมการ ข้าราชการส่วนท้องถิ่นของเทศบาลตำบลสันพระเนตร และเทศบาลตำบลปุยเลย เห็นว่า สิ่งที่ส่งผลต่อความสำเร็จและความล้มเหลวในการสร้างการมีส่วนร่วมของชุมชนบ้านท่าทุ่ม และบ้านยางพระธาตุ คือ ผู้นำชุมชนที่เป็นทางการและไม่เป็นทางการ ซึ่งถือว่า มีบทบาทมากต่อกระบวนการมีส่วนร่วมแก้ไขปัญหาภาวะทางน้ำของทั้งชุมชนบ้านท่าทุ่มและบ้านยางพระธาตุ เนื่องจากผู้นำชุมชนที่มีความเข้มแข็ง เป็นผู้ริเริ่มดำเนินการแก้ไขปัญหาภาวะทางน้ำ ถือว่าผู้นำชุมชนเป็นศูนย์กลางที่รวมคนในชุมชนและระหว่างชุมชนให้มาร่วมกันแก้ไขปัญหาภาวะทางน้ำ รวมถึงคณะกรรมการการดูแลสุขภาพทรัพยากรธรรมชาติและสิ่งแวดล้อมลำน้ำแม่กวง ที่สร้าง ข้อบังคับ กฎเกณฑ์ร่วมกันของคนในชุมชนที่อยู่ใกล้เคียงลำน้ำแม่กวงทั้ง 2 ฟัง หากไม่มีผู้นำที่มีความเข้มแข็ง ใส่ใจต่อปัญหาในชุมชนอย่างแท้จริง ก็จะไม่สามารถแก้ไขปัญหาภาวะทางน้ำที่เกิดขึ้นได้ หากผู้นำชุมชนรุ่นปัจจุบันหมดวาระหรือไม่ไหวแล้วผู้นำชุมชนรุ่นใหม่ก็ไม่สานต่อ จะทำให้ไม่สามารถรวมคนในชุมชนให้เข้ามามีส่วนร่วมร่วมกันได้ แม้จะพยายามถ่ายทอดให้คนรุ่นหลัง แต่ถ้าคนรุ่นหลังไม่รับไม่ให้ความสำคัญก็จะทำให้เกิดความล้มเหลวขึ้นได้เช่นกัน

อีกส่วนหนึ่ง หน่วยงานที่เกี่ยวข้องกลับมีความเห็นว่า สิ่งที่ส่งผลต่อความสำเร็จและความล้มเหลวในการสร้างการมีส่วนร่วมของชุมชนบ้านท่าทุ่ม และบ้านยางพระธาตุ คือ ประชาชนในชุมชนบ้านท่าทุ่มและบ้านยางพระธาตุ ซึ่งต่างก็ให้ความร่วมมือในการทำกิจกรรม ในการแก้ไขปัญหาภาวะทางน้ำเพื่อประโยชน์ต่อส่วนรวม คนในชุมชนมีจิตอาสา สามัคคี โดยดำเนินการมาอย่างต่อเนื่องเป็นระยะเวลา 5 ปี ซึ่งใช้ระยะเวลาไม่นานในการฟื้นฟูสภาพลำน้ำกวง เนื่องจากประชาชนทั้งสองชุมชนลงมือทำอย่างจริงจังและต่อเนื่อง ผลที่ได้จึงเห็นอย่างเป็นรูปธรรม อีกทั้งยังได้รับรางวัลต่างๆ จนชุมชนอื่นใช้เป็นชุมชนต้นแบบในการอนุรักษ์ทรัพยากรธรรมชาติ จึงถือว่าเป็นสิ่งที่แสดงให้เห็นว่าชุมชนบ้านท่าทุ่มและบ้านยางพระธาตุสามารถแก้ไขปัญหาภาวะทางน้ำได้เป็นอย่างดี นอกจากนี้ ความล้มเหลว คือ เกรงว่าจะไม่มีรุ่นต่อไปมาสืบทอดการดำเนินงานที่มีในปัจจุบัน จึงจัดให้มีกิจกรรมที่ดึงกลุ่มเยาวชน กลุ่มธรรมะวันอาทิตย์เข้ามาร่วม ปลูกฝังให้นุรักษ์ดูแลทรัพยากรธรรมชาติ เพื่อหวังว่าจะคนรุ่นใหม่จะสืบทอดการดำเนินงานต่อไปอย่างยั่งยืน เห็นได้ว่าประชาชนทั้งสองชุมชนมีความสามัคคี ร่วมมือกัน ช่วยเหลือกัน เพื่อเป้าหมายเดียวกัน คือการร่วมกันแก้ไขปัญหาภาวะทางน้ำของลำน้ำแม่กวง หากแตกความสามัคคี ก็จะเกิดความล้มเหลว ชุมชนทั้งสองจะไม่สามารถร่วมมือกันแก้ไขปัญหาภาวะทางน้ำที่เกิดขึ้นระหว่างชุมชนได้

4.2.4 ปัญหาและอุปสรรค ในกระบวนการมีส่วนร่วมของบ้านท่าทุ้มและบ้านยางพระธาตุ ในการแก้ไขปัญหาหามลภาวะทางน้ำร่วมกัน

ในกระบวนการมีส่วนร่วมในการแก้ไขปัญหาหามลภาวะทางน้ำร่วมกัน ปัญหาและอุปสรรคที่พบคือ

1. ด้านงบประมาณที่มีจำกัด เพราะการมีส่วนร่วมแก้ไขปัญหาหามลภาวะทางน้ำเริ่มต้นจากความต้องการของคนในชุมชน ซึ่งการทำกิจกรรมแต่ละครั้งต้องใช้จ่ายเงิน ในช่วงที่ไม่มีงบประมาณก็จะรับบริจาค เพื่อนำเงินมาใช้ในกิจกรรมแต่ละครั้ง จึงต้องการให้หน่วยงานของรัฐให้งบประมาณอย่างต่อเนื่อง เพื่อคนในชุมชนจะร่วมกันแก้ไขปัญหาหามลภาวะทางน้ำของชุมชนให้เป็นไปในทางที่ดีขึ้น
2. ด้านลักษณะพื้นที่ทางภูมิศาสตร์ ด้วยลักษณะพื้นที่ลำน้ำกวังบริเวณบ้านท่าทุ้มและบ้านยางพระธาตุเป็นบริเวณตอนกลางของลำน้ำ ในช่วงเดือนมีนาคม-พฤษภาคม ลำน้ำกวังจะเป็นน้ำนิ่ง ทำให้จอกเหวขึ้นมาอย่างรวดเร็วทำให้ต้องเก็บบ่อยขึ้น
3. ด้านลักษณะของความร่วมมือของกลุ่มคน ซึ่งพบปัญหาคือ คนบางกลุ่มไม่สนับสนุนหรือไม่เห็นด้วย กับการตั้งคณะกรรมการการดูแลรักษาทรัพยากรธรรมชาติและสิ่งแวดล้อมลำน้ำแม่กวัง ที่ตั้งกฎเกณฑ์ขึ้นมาบังคับใช้ร่วมกัน โดยคนกลุ่มนี้คิดว่าตนมีสิทธิที่จะใช้ประโยชน์จากลำน้ำกวัง ซึ่งถือเป็นส่วนน้อยมาจากคนในชุมชนที่ให้การสนับสนุน
4. ด้านการดำเนินการควบคุมการใช้น้ำ การที่ชุมชนอื่นที่อยู่ตอนบนของลำน้ำ ปล่อยของเสียลงสู่ลำน้ำแม่กวัง ซึ่งอยู่นอกเหนืออำนาจของคณะกรรมการการดูแลรักษาทรัพยากรธรรมชาติและสิ่งแวดล้อมลำน้ำแม่กวัง จึงทำให้เกิดโครงการขยายเครือข่ายขึ้นไปพื้นที่ตอนบนของลำน้ำ เพราะพื้นที่ของชุมชนบ้านท่าทุ้มและบ้านยางพระธาตุอยู่ตอนกลางของลำน้ำกวัง ถึงเราพัฒนาดีแค่ไหนหากตอนบนของลำน้ำยังปล่อยของเสีย ไม่เห็นความสำคัญของทรัพยากรธรรมชาติ ก็เกิดปัญหามลภาวะทางน้ำเช่นเดิม จึงขยายเครือข่ายบรรณรักษ์ให้เห็นความสำคัญของลำน้ำกวัง เพื่อให้การแก้ไขปัญหาที่ยั่งยืน
5. แนวทางในการปฏิบัติเพื่อรักษาลำน้ำแตกต่างกัน ซึ่งหน่วยงานที่เข้ามาสนับสนุนมีหลักการปฏิบัติที่แตกต่าง ดังที่ประธานคณะกรรมการ ได้กล่าวว่า “ปลาที่เลี้ยงในกระชัง กรมประมงอยากให้เลี้ยงเพื่อยังชีพ นอกจากนำมาบริโภคแล้วก็ยังสามารถขายก็เอาเงินเข้ากลุ่ม กลุ่มเรามีเงินออมด้วย แต่ขัดแย้งกับสำนักงานสิ่งแวดล้อมภาค เขาไม่อยากจะให้ทำ เพราะกลัวน้ำเสียจากเศษอาหารปลาที่กินไม่หมด จะเป็นส่วนหนึ่งให้เกิดน้ำเสีย ขัดกันอยู่ แต่เราก็ไม่สามารถที่จะขยายกระชังได้ เพราะ ได้รับความช่วยเหลือจากทั้งสิ่งแวดล้อมด้วยและประมงด้วย...” (สัมภาษณ์ประธานคณะกรรมการ วันที่ 3 กรกฎาคม 2557) จึงเห็นได้ว่า แต่ละหน่วยงานแม้จะมีวิธีปฏิบัติแตกต่างกัน แต่สิ่งใดที่ภาครัฐให้การช่วยเหลือชุมชนก็จะได้รับความช่วยเหลือไว้ทั้งหมด



ภาพ 4.10 ได้รับการสนับสนุนการเลี้ยงปลาในกระชัง

นอกจากนี้ ความสัมพันธ์ของทั้งสองชุมชน พบว่า ไม่มีปัญหาอุปสรรคระหว่างชุมชนและบ้านยางพระธาตุ เพราะทั้งสองชุมชนมีความสามัคคีกัน คนในชุมชนมีจิตอาสาช่วยกันทำงาน ช่วยกันออกความคิดแก้ไขปัญหาหารือกัน ลักษณะชุมชนเป็นแบบบ้านที่บ้่าน้อง ถ้อยทีถ้อยอาศัยกัน แต่มีเพียงส่วนน้อยที่มีปัญหาซึ่งผู้นำชุมชนจะเป็นผู้เข้าไปพูดคุย ทำความเข้าใจ เพื่อลดความขัดแย้ง นอกจากนี้ การดำเนินการของคณะกรรมการการดูแลรักษาทรัพยากรธรรมชาติและสิ่งแวดล้อมลำน้ำแม่กวางในการแก้ไขปัญหาหามลภาวะทางน้ำ ดำเนินการทำงานอย่างเป็นระบบ แบ่งหน้าที่ความรับผิดชอบชัดเจน

การที่ประชาชนบ้านท่าทุ่มและบ้านยางพระธาตุร่วมมือกันในการแก้ไขปัญหาหามลภาวะทางน้ำ กลุ่มผู้นำชุมชน คณะกรรมการ และหน่วยงานที่เกี่ยวข้อง มีความเห็นไปในทิศทางเดียวกันว่า ชุมชนทั้งสองเป็นชุมชนเข้มแข็ง เพราะ ชุมชนบ้านท่าทุ่มและบ้านยางพระธาตุให้ความร่วมมือในการแก้ไขปัญหาหามลภาวะทางน้ำร่วมกัน จัดทำประชาคมเลือกคณะกรรมการการดูแลรักษาทรัพยากรธรรมชาติและสิ่งแวดล้อมลำน้ำแม่กวาง ซึ่งเป็นตัวแทนของทั้งสองชุมชนเข้ามาดูแล ควบคุม โดยมีกฎเกณฑ์ข้อบังคับ ในการดูแลรักษาทรัพยากรน้ำร่วมกัน และคนในชุมชนเข้าร่วมทำกิจกรรมสาธารณะของหมู่บ้าน เช่น จัดกิจกรรมปล่อยพันธุ์สัตว์น้ำ การสืบชะตาลำน้ำเหมือง การพัฒนาแหล่งน้ำร่วมกัน

คนในชุมชนเกิดความผูกพัน ความรัก สามัคคี จิตอาสา และความรู้สึกที่ดีต่อกัน รวมถึงมีผู้นำชุมชนที่เป็นตัวหลักในการดำเนินการแก้ไขปัญหาเพื่อส่วนรวม การได้รับการสนับสนุน การยอมรับจากหน่วยงานภาครัฐ และชุมชนอื่นๆ ทั้งในด้านงบประมาณ ข้อมูลข่าวสาร การอบรมให้ความรู้ โดยชุมชนอื่นๆเข้ามาศึกษาดูงานในพื้นที่ชุมชนบ้านท่าทุ้มและบ้านยางพระธาตุ เพื่อนำไปเป็นต้นแบบในด้านการฟื้นฟูทรัพยากรธรรมชาติ จึงมีการขยายเครือข่ายไปยังพื้นที่ใกล้เคียง เช่น

- 1) ตำบลสันพระเนตร อำเภอสันทราย : บ้านสันพระเนตร หมู่ที่ 4, บ้านสันศรี หมู่ที่ 1
- 2) ตำบลสันนาเม็ง อำเภอสันทราย : บ้านปากกล้วย หมู่ที่ 2, บ้านสันนาเม็ง หมู่ที่ 3, บ้านแม่กวง หมู่ที่ 6, บ้านคอกหมูป่า หมู่ที่ 7, บ้านแม่กวงใต้ หมู่ที่ 11
- 3) ตำบลสันปูเลย อำเภอดอยสะเก็ด : บ้านสันตันดู่ หมู่ที่ 2, บ้านป่าขุย หมู่ที่ 3, บ้านท่าไร่ หมู่ที่ 7, บ้านร่องขุ่น หมู่ที่ 10, บ้านยางพระธาตุ หมู่ที่ 11 ตำบลสันปูเลย อำเภอดอยสะเก็ด จังหวัดเชียงใหม่

ผู้นำชุมชนส่วนใหญ่และคณะกรรมการมีความเห็นว่า เพื่อให้การแก้ไขปัญหาหาลภาวะทางน้ำมีประสิทธิภาพ แม้พื้นที่ทั้งสองชุมชนจะมีลักษณะของการเป็นชุมชนเข้มแข็ง ได้รับรางวัล รวมถึงชุมชนหรือหน่วยงานอื่นมาศึกษาดูงาน นำไปเป็นชุมชนต้นแบบ แต่ชุมชนบ้านท่าทุ้มและบ้านยางพระธาตุยังต้องดำเนินการฟื้นฟูแก้ไขปัญหาหาลภาวะทางน้ำลำน้ำกวางอย่างต่อเนื่อง และต้องการความช่วยเหลือ สนับสนุน จากหน่วยงานภาครัฐในการพัฒนาฟื้นฟูให้ดียิ่งขึ้น

ในส่วนของผู้นำชุมชนที่ไม่เป็นทางการ แสดงความคิดเห็นว่า การที่ชุมชนบ้านท่าทุ้มและบ้านยางพระธาตุร่วมมือกัน เพราะ เป็นวิถีชีวิตดั้งเดิมของสังคมชนบท ช่วยเหลือกันมาตลอดเป็นปกติ ซึ่งได้กล่าวไว้ว่า “คนข้างนอกอาจจะมองว่า ทำไมสองหมู่บ้านช่วยเหลือกัน จริงๆแล้วก็ที่บ้านพี่บ้านน้องกัน วัตถุประสงค์ก็ไปมาหาสู่กัน เรียนรู้ร่วมกัน ชุมชนก็เป็นพี่เป็นน้องกัน เป็นเรื่องปกติ เพียงแต่อาจจะแยกเป็นพื้นที่ตำบล แต่ความรู้สึกเป็นพี่น้องกัน...” (สัมภาษณ์ผู้นำที่ไม่เป็นทางการ เมื่อวันที่ 27 กรกฎาคม 2557) ทำให้ผู้นำชุมชนที่ไม่เป็นทางการจึงไม่คิดว่าเป็นชุมชนเข้มแข็ง ซึ่งเป็นเพียงบริบทของพื้นที่ทางสังคมดั้งเดิมเท่านั้น

ทั้งสองชุมชนมีความร่วมมือกันดีในการทำกิจกรรมฟื้นฟูแก้ไขปัญหาหาลภาวะทางน้ำ คนในชุมชนต่างก็มีจิตสำนึก สามัคคี ร่วมแรงร่วมใจกันพัฒนาฟื้นฟูลำน้ำกวางจนได้รับรางวัลต่างๆ เช่น

- 1) รางวัลชนะเลิศนวัตกรรมท้องถิ่น ไทย ครั้งที่ 1/2553 กลุ่มอนุรักษ์ทรัพยากรธรรมชาติและสิ่งแวดล้อม จากสำนักคณะกรรมการกระจายอำนาจให้แก่องค์กรปกครองส่วนท้องถิ่น สำนักงานปลัดสำนักนายกรัฐมนตรี
- 2) รางวัลชนะเลิศนวัตกรรมและบริการสาธารณะท้องถิ่นดีเด่น กลุ่มอนุรักษ์ทรัพยากรธรรมชาติและสิ่งแวดล้อมระดับภาค พ.ศ. 2553
- 3) หมู่บ้านต้นแบบดีเด่น ด้านการอนุรักษ์ทรัพยากรสัตว์น้ำประมงจังหวัดเชียงใหม่ พ.ศ. 2554

4) โครงการต้นแบบในการอนุรักษ์ทรัพยากรธรรมชาติและสิ่งแวดล้อมท้องถิ่น สำนักงานสิ่งแวดล้อมภาคที่ 1 พ.ศ.2554

5) รางวัลชนะเลิศผลงานนวัตกรรมชุมชนเพื่อสุขภาพดีเด่น ในการประกวดคัดเลือกผลงานนวัตกรรมและผลงานวิจัยดีเด่นจังหวัดเชียงใหม่ พ.ศ.2554

ความสำเร็จในการแก้ไขปัญหาหาลภาวะทางน้ำของชุมชนบ้านท่าท่อมและบ้านยางพระธาตุ เกิดจากคนในชุมชนมีความสามัคคี การเสียดสละ ตระหนักถึงความสำคัญของทรัพยากรน้ำ ซึ่งชุมชนยังมีความเป็นชนบทที่มักพึ่งพาอาศัยกัน มีน้ำจิตน้ำใจที่ดีต่อกัน เกิดความร่วมมือร่วมแรงกันทั้งสองหมู่บ้านทำให้การแก้ไขปัญหาหาลภาวะทางน้ำบริเวณบ้านท่าท่อมและบ้านยางพระธาตุประสบความสำเร็จ และอีกส่วนที่มีความสำคัญคือ การมีผู้นำชุมชนที่เข้มแข็ง คืออดีตผู้ใหญ่บ้านหมู่ 7 บ้านท่าท่อม ปัจจุบันเป็นประธานคณะกรรมการการดูแลรักษาทรัพยากรธรรมชาติและสิ่งแวดล้อม ถ่าน้ำแม่กวง เป็นผู้ริเริ่มการดำเนินการแก้ไขปัญหาหาลภาวะถ่าน้ำกวง ถือว่าเป็นผู้นำที่เข้มแข็ง มีวิสัยทัศน์กว้างไกล เป็นที่ยอมรับนับถือของทั้งสองชุมชน นอกจากนี้ ชุมชนทั้งสองได้รับการสนับสนุนจากหน่วยงานที่เกี่ยวข้องในด้านงบประมาณ วิชาการ จากหน่วยงานของรัฐ ซึ่งถือว่าเป็นส่วนหนึ่งของความสำเร็จ

4.3 ข้อมูลจากการสำรวจความคิดเห็นของประชาชนในพื้นที่หมู่บ้านท่าท่อมและยางพระธาตุ จังหวัดเชียงใหม่

ข้อมูลการศึกษา จากการสำรวจความคิดเห็นของประชาชนบ้านท่าท่อมและชุมชนบ้านยางพระธาตุ จังหวัดเชียงใหม่ โดยวิธีสุ่มตัวอย่างแบบตามสะดวก ประกอบด้วยประชาชนในชุมชนบ้านท่าท่อมจำนวน 189 คน และประชาชนในชุมชนบ้านยางพระธาตุ 192 คน รวมจำนวนกลุ่มตัวอย่างทั้งสิ้น 381 คน

ข้อมูลที่ได้จากแบบสำรวจ ผู้วิจัยจะนำไปประมวลผลโดยใช้สถิติเชิงพรรณนาด้วยการแจกแจงความถี่ (Frequency Distribution) การหาอัตราส่วนร้อยละ (Percentage Distribution) ในการวิเคราะห์ตามวัตถุประสงค์เพื่ออธิบายลักษณะทั่วไปของกลุ่มตัวอย่าง โดยผู้วิจัยจะแจ้งใช้ประชากรในการศึกษา คือ ประชาชนในชุมชนบ้านท่าท่อม และชุมชนบ้านยางพระธาตุ จังหวัดเชียงใหม่ ซึ่งแบ่งเป็น 3 ตอน คือ **ตอนที่ 1** การวิเคราะห์ข้อมูลทั่วไปของผู้ตอบแบบสำรวจ เพศ อายุ ระดับการศึกษาสูงสุด อาชีพ สถานภาพหรือตำแหน่งในชุมชน โดยแจกแจงจำนวนและค่าร้อยละ ดังนี้

ตาราง 4.4 แสดงจำนวน และร้อยละของกลุ่มตัวอย่างประชาชนจำแนกตามเพศ

เพศ	หมู่ที่ 7 บ้านท่าท่อม		หมู่ที่ 11 บ้านยางพระธาตุ	
	จำนวน	ร้อยละ	จำนวน	ร้อยละ
1) ชาย	104	55.0	102	53.1
2) หญิง	85	45.0	90	46.9
รวม	189	100	192	100

จากตาราง 4.4 พบว่า ผู้ตอบแบบสำรวจของบ้านท่าท่อมและบ้านยางพระธาตุ ส่วนใหญ่เป็นเพศชายมากกว่าเพศหญิง คิดเป็นร้อยละ 55.0 และร้อยละ 53.1 ซึ่งผู้ตอบแบบสอบถามมีสัดส่วนใกล้เคียงกัน

ตาราง 4.5 แสดงจำนวน และร้อยละของกลุ่มตัวอย่างประชาชนจำแนกตามอายุ

อายุ	หมู่ที่ 7 บ้านท่าท่อม		หมู่ที่ 11 บ้านยางพระธาตุ	
	จำนวน	ร้อยละ	จำนวน	ร้อยละ
1) ต่ำกว่า 36 ปี	52	27.5	46	24.0
2) 36 ปี - 45 ปี	37	19.6	49	25.5
3) 46 ปี - 55 ปี	31	16.4	42	21.9
4) ตั้งแต่ 55 ปี ขึ้นไป	69	36.5	55	28.6
รวม	189	100	192	100

จากตาราง 4.5 พบว่า ผู้ตอบแบบสำรวจของบ้านท่าท่อมและบ้านยางพระธาตุ ส่วนใหญ่จะมีอายุมากกว่า 55 ปี คิดเป็นร้อยละ 36.5 และร้อยละ 28.6 แสดงให้เห็นว่าประชาชนส่วนใหญ่ของชุมชนบ้านท่าท่อมและบ้านยางพระธาตุเป็นผู้สูงอายุ ซึ่งการที่อาศัยอยู่ในชุมชนมาเป็นเวลานานจึงมีความผูกพันกับชุมชนและส่งผลให้เห็นความสำคัญของทรัพยากรธรรมชาติมากกว่าคนที่อายุน้อย

ตาราง 4.6 แสดงจำนวน และร้อยละของกลุ่มตัวอย่างประชาชนจำแนกตามระดับการศึกษาสูงสุด

ระดับการศึกษาสูงสุด	หมู่ที่ 7 บ้านท่าพุ่ม		หมู่ที่ 11 บ้านยางพระธาตุ	
	จำนวน	ร้อยละ	จำนวน	ร้อยละ
1) ไม่ได้เรียนหนังสือ	8	4.2	4	2.1
2) ประถมศึกษา	68	36.0	62	32.3
3) มัธยมศึกษาตอนต้น	32	16.9	53	27.6
4) มัธยมศึกษาตอนปลาย	10	5.3	25	13.0
5) อนุปริญญา	23	12.2	14	7.3
6) ปริญญาตรี	44	23.3	29	15.1
7) สูงกว่าปริญญาตรี	4	2.1	5	2.6
รวม	189	100	192	100

จากตาราง 4.6 พบว่า ผู้ตอบแบบสำรวจของบ้านท่าพุ่มและบ้านยางพระธาตุ ส่วนใหญ่จบการศึกษาสูงสุดในระดับประถมศึกษา คิดเป็นร้อยละ 36.0 และร้อยละ 32.3 แสดงให้เห็นว่าประชาชนไม่ได้มีการศึกษาสูง แต่เห็นความสำคัญของสิ่งแวดล้อมประชาชนจึงมีส่วนร่วมในการแก้ไขปัญหาภาวะทางน้ำที่เกิดขึ้นในชุมชน

ตาราง 4.7 แสดงจำนวน และร้อยละของกลุ่มตัวอย่างประชาชนจำแนกตามอาชีพ

อาชีพ	หมู่ที่ 7 บ้านท่าพุ่ม		หมู่ที่ 11 บ้านยางพระธาตุ	
	จำนวน	ร้อยละ	จำนวน	ร้อยละ
1) ไม่ประกอบอาชีพ	9	4.8	25	13.0
2) รับจ้างทั่วไป	79	41.8	66	34.4
3) เกษตรกรรม	35	18.5	43	22.4
4) ค้าขาย/ธุรกิจส่วนตัว	14	7.4	21	11.0
5) ข้าราชการ	18	9.5	19	9.9
6) บริษัทเอกชน	19	10.1	16	8.3
7) อื่นๆ	15	7.9	2	1.0
รวม	189	100	192	100

จากตาราง 4.7 พบว่า ผู้ตอบแบบสำรวจของบ้านท่าพุ่มและบ้านยางพระธาตุ ส่วนใหญ่ประกอบอาชีพรับจ้างทั่วไป คิดเป็นร้อยละ 41.8 และร้อยละ 34.4 รองลงมาคืออาชีพเกษตรกรรม คิด

เป็นร้อยละ 18.5 และร้อยละ 22.4 จะเห็นได้ว่า อาชีพเกษตรกรรมที่เคยเป็นอาชีพหลักของคนในชุมชนมีความสำคัญน้อยลง ซึ่งการทำเกษตรกรรมจะต้องใช้ประโยชน์จากลำน้ำแม่กวัง เมื่อถูกแทนที่ด้วยอาชีพรับจ้างทั่วไป จึงทำให้คนไม่ได้ใช้ประโยชน์หรือใช้ประโยชน์จากลำน้ำแม่กวังน้อยลง คนจึงไม่เห็นความสำคัญของลำน้ำแม่กวัง จนเกิดปัญหามลภาวะทางน้ำขึ้นมา

ตาราง 4.8 แสดงจำนวน และร้อยละของกลุ่มตัวอย่างประชาชน จำแนกตามสถานภาพ หรือตำแหน่งในชุมชน

สถานภาพหรือตำแหน่งในชุมชน	หมู่ที่ 7 บ้านท่าท่อม		หมู่ที่ 11 บ้านยางพระธาตุ	
	จำนวน	ร้อยละ	จำนวน	ร้อยละ
1) ไม่ได้เป็นสมาชิก/กิจกรรม/โครงการ/กลุ่มเครือข่ายของชุมชน	161	85.2	146	76.0
2) สมาชิก/กิจกรรม/โครงการ/กลุ่มเครือข่ายของชุมชน	26	13.7	44	22.9
3) ผู้นำชุมชน เช่น กำนัน ผู้ใหญ่บ้าน ประธานกิจกรรม/โครงการ	2	1.1	2	1.1
รวม	189	100	192	100

จากตาราง 4.8 พบว่า ผู้ตอบแบบสำรวจของบ้านท่าท่อมและบ้านยางพระธาตุ ส่วนใหญ่ตอบไม่ได้เป็นสมาชิก/กิจกรรม/โครงการ/กลุ่มเครือข่ายของชุมชน คิดเป็นร้อยละ 85.2 และร้อยละ 76.0 เนื่องจากผู้ตอบแบบสอบถามส่วนใหญ่เป็นประชาชนทั่วไปที่ไม่ได้ดำรงตำแหน่งหรือมีสถานภาพในชุมชน แต่ก็ได้เข้ามามีส่วนร่วมในการแก้ไขปัญหาหามลภาวะทางน้ำของชุมชน

ตอนที่ 2 การวิเคราะห์กระบวนการมีส่วนร่วมของประชาชนในการแก้ไขปัญหาสถานะทางน้ำ บริเวณบ้านท่าทุ่มและบ้านยางพระธาตุ จังหวัดเชียงใหม่ ดังนี้

ตาราง 4.9 แสดงจำนวน และร้อยละของกลุ่มตัวอย่างประชาชนต่อการกำหนดลำน้ำแม่กวังในฐานะ ทรัพยากรร่วม

ความคิดเห็น	หมู่ที่ 7 บ้านท่าทุ่ม		หมู่ที่ 11 บ้านยางพระธาตุ	
	จำนวน	ร้อยละ	จำนวน	ร้อยละ
1) เป็นทรัพยากรส่วนรวม	186	98.4	184	95.8
2) ไม่เป็นทรัพยากรส่วนรวม	3	1.6	8	4.2
รวม	189	100	192	100

จากตาราง 4.9 พบว่า ผู้ตอบแบบสำรวจของบ้านท่าทุ่มและบ้านยางพระธาตุ ส่วนใหญ่เห็นว่า ลำน้ำแม่กวังถือว่าเป็นทรัพยากรส่วนรวม คิดเป็นร้อยละ 98.4 และร้อยละ 95.8

ตาราง 4.10 แสดงจำนวนและร้อยละของกลุ่มตัวอย่างประชาชนต่อความคิดเห็นเกี่ยวกับความหมาย ของทรัพยากรร่วม

ความคิดเห็น	หมู่ที่ 7 บ้านท่าทุ่ม		หมู่ที่ 11 บ้านยางพระธาตุ	
	จำนวน	ร้อยละ	จำนวน	ร้อยละ
1) การไม่มีข้อจำกัดในการใช้ ทรัพยากรใครมาก่อนได้ก่อน	2	1.1	6	3.1
2) ทุกคนต่างคนต่างแย่งกันใช้ โดยปราศจากความร่วมมือกัน	-	-	3	1.6
3) ทุกคน มี สิทธิ ในการ ใช้ ทรัพยากรร่วมกัน	178	94.2	171	89.1
4) ทรัพยากรที่มีกฎระเบียบ ของกลุ่มหรือชุมชนควบคุมไว้	9	4.8	12	6.2
5) ทรัพยากรที่รัฐเป็นเจ้าของ แต่ถ่ายโอนสิทธิการใช้ให้ ชุมชน	-	-	-	-
รวม	189	100	192	100

จากตาราง 4.10 พบว่า ผู้ตอบแบบสำรวจของบ้านท่าท่อมและบ้านยางพระธาตุ ส่วนใหญ่เห็นว่าทุกคนมีสิทธิในการใช้ทรัพยากรร่วมกัน คิดเป็นร้อยละ 94.2 และร้อยละ 89.1

ตาราง 4.11 แสดงจำนวน และร้อยละของกลุ่มตัวอย่างประชาชนต่อความคิดเห็นเกี่ยวกับกรรมสิทธิ์ของลำน้ำแม่กวังที่ไหลผ่านชุมชน

ความคิดเห็น	หมู่ที่ 7 บ้านท่าท่อม		หมู่ที่ 11 บ้านยางพระธาตุ	
	จำนวน	ร้อยละ	จำนวน	ร้อยละ
1) บุคคล	4	2.1	7	3.6
2) เอกชน	8	4.2	2	1.1
3) รัฐ	45	23.8	81	42.2
4) ชุมชน	132	69.8	102	53.1
รวม	189	100	192	100

จากตาราง 4.11 พบว่า ผู้ตอบแบบสำรวจของบ้านท่าท่อมและบ้านยางพระธาตุ ส่วนใหญ่เห็นว่าลำน้ำแม่กวังที่ไหลผ่านบริเวณชุมชนเป็นกรรมสิทธิ์ของชุมชน คิดเป็นร้อยละ 69.8 และร้อยละ 53.1 แสดงให้เห็นว่า ชุมชนเป็นส่วนสำคัญที่จะช่วยกันดูแล รักษา แก้ไขปัญหามลภาวะทางน้ำที่เกิดขึ้น

ตาราง 4.12 แสดงจำนวน และร้อยละของกลุ่มตัวอย่างประชาชนต่อความคิดเห็นการใช้ประโยชน์จากลำน้ำแม่กวัง

ความคิดเห็น	หมู่ที่ 7 บ้านท่าท่อม		หมู่ที่ 11 บ้านยางพระธาตุ	
	จำนวน	ร้อยละ	จำนวน	ร้อยละ
ไม่ได้ใช้ประโยชน์	20	10.6	44	23.0
ใช้น้ำสำหรับบริโภค	6	3.2	5	2.6
ใช้น้ำสำหรับอุปโภค	45	23.8	28	14.6
ใช้น้ำเพื่อการเกษตร	35	18.5	71	37.0
ใช้ทิ้งขยะมูลฝอย	4	2.1	8	4.2
ใช้เป็นทางระบายน้ำ	15	7.9	5	2.6
ใช้เป็นสถานที่พักผ่อน	64	33.9	31	16.0
รวม	189	100	192	100

จากตาราง 4.12 พบว่า ผู้ตอบแบบสำรวจบ้านท่าท่อมและบ้านยางพระธาตุมีการใช้ประโยชน์จากลำน้ำแม่กวังไม่เหมือนกัน ขณะที่ผู้ตอบแบบสอบถามของบ้านท่าท่อมส่วนใหญ่ใช้ประโยชน์จากลำน้ำแม่กวังสำหรับเป็นสถานที่พักผ่อนหย่อนใจ คิดเป็นร้อยละ 33.9 แต่ผู้ตอบแบบสอบถามของบ้านยางพระธาตุส่วนใหญ่ใช้ประโยชน์จากลำน้ำแม่กวังเพื่อการเกษตรกรรม คิดเป็นร้อยละ 37.0 แสดงให้เห็นว่าประชาชนบ้านท่าท่อมและบ้านยางพระธาตุมีการใช้ประโยชน์จากลำน้ำแม่กวังแตกต่างกัน

ตาราง 4.13 แสดงจำนวน และร้อยละของกลุ่มตัวอย่างประชาชนต่อความคิดเห็นเกี่ยวกับผู้รับผิดชอบในการแก้ไขปัญหาผลกระทบทางน้ำ

ความคิดเห็น	หมู่ที่ 7 บ้านท่าท่อม		หมู่ที่ 11 บ้านยางพระธาตุ	
	จำนวน	ร้อยละ	จำนวน	ร้อยละ
1) หน่วยงานของรัฐ	60	31.7	64	33.3
2) หน่วยงานเอกชน	-	-	8	4.2
3) ชุมชน	123	65.1	108	56.2
4) อื่นๆ	6	3.2	12	6.3
รวม	189	100	192	100

จากตาราง 4.13 พบว่า ผู้ตอบแบบสำรวจของบ้านท่าท่อมและบ้านยางพระธาตุ ส่วนใหญ่เห็นว่าผู้ที่ควรเป็นผู้แก้ไขปัญหาผลกระทบทางน้ำที่เกิดขึ้นในชุมชนคือ ชุมชน คิดเป็นร้อยละ 65.1 และร้อยละ 56.2 รองลงมาคือ หน่วยงานของรัฐ คิดเป็นร้อยละ 31.7 และร้อยละ 33.3 แสดงให้เห็นว่า ชุมชนควรเป็นผู้แก้ไขปัญหา ก่อนในขั้นต้นเนื่องจากปัญหาเกิดขึ้นในชุมชนของตน แล้วหน่วยงานของรัฐจึงควรเข้ามาสนับสนุนในการแก้ไขปัญหของชุมชนในลำดับต่อไป

ตาราง 4.14 แสดงจำนวน และร้อยละของกลุ่มตัวอย่างประชาชนต่อความคิดเห็นเกี่ยวกับแหล่งที่ทำให้เกิดปัญหาผลกระทบทางน้ำ

ความคิดเห็น	หมู่ที่ 7 บ้านท่าท่อม		หมู่ที่ 11 บ้านยางพระธาตุ	
	จำนวน	ร้อยละ	จำนวน	ร้อยละ
1) ที่อยู่อาศัยในชุมชน	31	16.4	28	14.6
2) เกษตรกรรม	42	22.2	40	20.8
3) โรงงานอุตสาหกรรม	12	6.3	7	3.7
4) ร้านอาหาร/ ร้านค้า	6	3.2	4	2.0
5) ฟาร์มสัตว์	98	51.9	113	58.9
รวม	189	100	192	100

จากตาราง 4.14 พบว่า ผู้ตอบแบบสำรวจของบ้านท่าท่อมและบ้านยางพระธาตุ ส่วนใหญ่เห็นว่าสาเหตุของการเกิดปัญหามลภาวะทางน้ำของลำน้ำแม่กวงเกิดจากฟาร์มสัตว์ คิดเป็นร้อยละ 51.9 และร้อยละ 58.9 เนื่องจากฟาร์มสัตว์ปล่อยของเสียลงสู่ลำน้ำโดยไม่ได้ผ่านการบำบัด ทำให้เกิดปัญหามลภาวะทางน้ำ

ตาราง 4.15 แสดงจำนวน และร้อยละของกลุ่มตัวอย่างประชาชนต่อความคิดเห็นเกี่ยวกับความขัดแย้งของทรัพยากรน้ำ

ความคิดเห็น	หมู่ที่ 7 บ้านท่าท่อม		หมู่ที่ 11 บ้านยางพระธาตุ	
	จำนวน	ร้อยละ	จำนวน	ร้อยละ
1) ขัดแย้งเรื่องปริมาณน้ำ	6	3.2	5	2.6
2) ขัดแย้งในเรื่องคุณภาพน้ำ	49	25.9	19	9.9
3) ขัดแย้งเรื่องผลประโยชน์จากแหล่งน้ำ	5	2.6	8	4.2
4) ไม่ขัดแย้ง	129	68.3	160	83.3
รวม	189	100	192	100

จากตาราง 4.15 พบว่าผู้ตอบแบบสำรวจของบ้านท่าท่อมและบ้านยางพระธาตุ ส่วนใหญ่เห็นว่าในชุมชนไม่เกิดการขัดแย้ง คิดเป็นร้อยละ 68.3 และร้อยละ 83.3 ประชาชนในชุมชนไม่คิดว่าปัญหามลภาวะทางน้ำที่เกิดขึ้นในชุมชนก่อให้เกิดความขัดแย้งขึ้น เพราะเมื่อเกิดปัญหามลภาวะทางน้ำขึ้นแล้วคนในชุมชนก็ควรช่วยกันแก้ไขปัญหาที่เกิดขึ้นร่วมกัน เพื่อสภาพแวดล้อมจะได้กลับมาดีดังเดิม

ตาราง 4.16 แสดงจำนวน และร้อยละของกลุ่มตัวอย่างประชาชนต่อการเข้าร่วมกิจกรรม

ความคิดเห็น	หมู่ที่ 7 บ้านท่าท่อม		หมู่ที่ 11 บ้านยางพระธาตุ	
	จำนวน	ร้อยละ	จำนวน	ร้อยละ
1) เข้าร่วม	104	55.0	118	61.5
2) ไม่เข้าร่วม	85	45.0	74	38.5
รวม	189	100	192	100

จากตาราง 4.16 พบว่า ผู้ตอบแบบสำรวจของบ้านท่าท่อมและบ้านยางพระธาตุ ส่วนใหญ่ประชาชนในชุมชนเข้าร่วมกิจกรรม คิดเป็นร้อยละ 55.0 และร้อยละ 61.5

ตาราง 4.17 แสดงจำนวน และร้อยละของกลุ่มตัวอย่างประชาชนต่อคณะกรรมการการศรัทธา
 ทรัพยากรธรรมชาติและสิ่งแวดล้อมลุ่มน้ำแม่กวง

ความคิดเห็น	หมู่ที่ 7 บ้านท่าทุ่ม		หมู่ที่ 11 บ้านยางพระธาตุ	
	จำนวน	ร้อยละ	จำนวน	ร้อยละ
1) รู้จัก	146	77.2	127	66.1
2) ไม่รู้จัก	43	22.8	65	33.9
รวม	189	100	192	100

จากตาราง 4.17 พบว่า ผู้ตอบแบบสำรวจของบ้านท่าทุ่มและบ้านยางพระธาตุ ส่วนใหญ่รู้จัก
 คณะกรรมการการศรัทธาทรัพยากรธรรมชาติและสิ่งแวดล้อมลุ่มน้ำแม่กวง คิดเป็นร้อยละ 77.2 และ
 ร้อยละ 66.1

ตาราง 4.18 แสดงจำนวน และร้อยละของกลุ่มตัวอย่างประชาชนต่อความคิดเห็นเกี่ยวกับการแก้ไข
 ปัญหาผอมลภาวะทางน้ำที่เกิดในชุมชน

ความคิดเห็น	หมู่ที่ 7 บ้านท่าทุ่ม		หมู่ที่ 11 บ้านยางพระธาตุ	
	จำนวน	ร้อยละ	จำนวน	ร้อยละ
1) สนับสนุน	186	98.4	173	90.1
2) ไม่สนับสนุน	3	1.6	19	9.9
รวม	189	100	192	100

จากตาราง 4.18 พบว่า ผู้ตอบแบบสำรวจของบ้านท่าทุ่มและบ้านยางพระธาตุ ส่วนใหญ่
 สนับสนุนการแก้ไขปัญหาผอมลภาวะทางน้ำ คิดเป็นร้อยละ 98.4 และร้อยละ 90.1

ตาราง 4.19 แสดงจำนวน และร้อยละของกลุ่มตัวอย่างประชาชนต่อความคิดเห็นเกี่ยวกับผู้ริเริ่มในการแก้ไขปัญหา

ความคิดเห็น	หมู่ที่ 7 บ้านท่าทุ่ม		หมู่ที่ 11 บ้านยางพระธาตุ	
	จำนวน	ร้อยละ	จำนวน	ร้อยละ
1) ผู้นำชุมชน	139	73.5	52	27.1
2) ประชาชนในชุมชนบ้านท่าทุ่ม	2	1.1	7	3.6
3) ประชาชนในชุมชนบ้านยางพระธาตุ	-	-	38	19.8
4) เกิดจากการร่วมมือกันของทั้งสองชุมชน	25	13.2	90	46.9
5) หน่วยงานของรัฐ	23	12.2	5	2.6
รวม	189	100	192	100

จากตาราง 4.19 พบว่า ผู้ตอบแบบสำรวจของบ้านท่าทุ่มและบ้านยางพระธาตุมีความคิดเห็นไม่ตรงกัน ขณะที่ผู้ตอบแบบสอบถามของบ้านท่าทุ่ม ร้อยละ 73.5 มองว่าผู้นำชุมชนเป็นผู้ริเริ่มโครงการวังปลาบ้านท่าทุ่ม – ยางพระธาตุ แล้วจึงเกิดความร่วมมือกันของทั้งสองชุมชน แต่ผู้ตอบแบบสอบถามของบ้านยางพระธาตุ ร้อยละ 46.9 กลับเห็นว่า ผู้ริเริ่มโครงการวังปลาบ้านท่าทุ่ม – ยางพระธาตุเกิดจากความร่วมมือกันของทั้งสองชุมชน ซึ่งผู้นำชุมชนเข้ามามีส่วนในการสนับสนุน

ตาราง 4.20 แสดงจำนวน และร้อยละของกลุ่มตัวอย่างประชาชนต่อการเข้ามามีส่วนร่วมในขั้นตอนการแก้ไขปัญหาผดุงทางน้ำในชุมชน

ความคิดเห็น	หมู่ที่ 7 บ้านท่าทุ่ม		หมู่ที่ 11 บ้านยางพระธาตุ	
	จำนวน	ร้อยละ	จำนวน	ร้อยละ
1) ชั้นที่ 1 ค้นคว้าปัญหาและสาเหตุของปัญหาที่เกิดขึ้นในชุมชน	8	4.2	20	10.4
2) ชั้นที่ 2 ร่วมคิดสร้างรูปแบบและวิธีการพัฒนาเพื่อลดปัญหาของชุมชน	8	4.2	15	7.8

ตาราง 4.20 แสดงจำนวน และร้อยละของกลุ่มตัวอย่างประชาชนต่อการเข้ามามีส่วนร่วมในขั้นตอนการแก้ไขปัญหาผลกระทบทางน้ำในชุมชน (ต่อ)

ความคิดเห็น	หมู่ที่ 7 บ้านท่าทุ่ม		หมู่ที่ 11 บ้านยางพระธาตุ	
	จำนวน	ร้อยละ	จำนวน	ร้อยละ
3) ชั้นที่ 3 ร่วมวางแผนนโยบายหรือแผนงานโครงการหรือกิจกรรม	-	-	3	1.6
4) ชั้นที่ 4 ร่วมตัดสินใจในการใช้ทรัพยากรให้เป็นประโยชน์ต่อส่วนรวม	17	9.0	13	7.3
5) ชั้นที่ 5 ร่วมจัดหรือปรับปรุงระบบการบริหารงานพัฒนา	14	7.4	11	5.7
6) ชั้นที่ 6 ร่วมลงทุนในกิจกรรมหรือโครงการของชุมชน	8	4.2	19	9.9
7) ชั้นที่ 7 ร่วมปฏิบัติตามนโยบายแผนงานโครงการ	100	52.9	67	34.9
8) ชั้นที่ 8 ร่วมควบคุมติดตามประเมินผล	34	18.0	43	22.4
รวม	189	100	192	100

จากตาราง 4.20 พบว่า ผู้ตอบแบบสำรวจของบ้านท่าทุ่มและบ้านยางพระธาตุ ส่วนใหญ่มองว่าตนมีส่วนร่วมในการแก้ไขผลกระทบทางน้ำในชุมชนมากที่สุด คือ ชั้นที่ 7 ร่วมปฏิบัติตามนโยบายแผนงานโครงการ คิดเป็นร้อยละ 52.9 และ ร้อยละ 34.9 แสดงให้เห็นว่า มีระดับการมีส่วนร่วมในระดับสูง โดยปฏิบัติตามนโยบายแผนงานโครงการที่เป็นข้อตกลงร่วมกันของทั้งสองชุมชน

Copyright © by Chiang Mai University
All rights reserved

ตาราง 4.21 แสดงจำนวน และร้อยละของกลุ่มตัวอย่างประชาชนต่อเหตุผลของการเข้ามามีส่วนร่วมของประชาชน

ความคิดเห็น	หมู่ที่ 7 บ้านท่าท่อม		หมู่ที่ 11 บ้านยางพระธาตุ	
	จำนวน	ร้อยละ	จำนวน	ร้อยละ
1) สม่ักรใจด้วยตนเอง	112	59.3	133	69.3
2) มีคนชักชวน	14	7.4	11	5.7
3) ทำตามคำสั่งผู้นำ	-	-	5	2.6
4) กลัวคำตำหนิจากเพื่อนบ้าน	-	-	4	2.1
5) ได้รับค่าตอบแทน	-	-	-	-
6) อยากได้รับคำยกย่องชมเชย เป็นวัฒนธรรมในการทำงานร่วมกัน	6	3.2	13	6.8
7) อื่นๆ	57	30.2	24	12.5

จากตาราง 4.21 พบว่า ผู้ตอบแบบสำรวจของบ้านท่าท่อมและบ้านยางพระธาตุ ส่วนใหญ่เข้ามามีส่วนร่วมในการแก้ไขมลภาวะทางน้ำเพราะ ความสม่ักรใจด้วยตนเอง คิดเป็นร้อยละ 59.3 และ ร้อยละ 69.3 แสดงให้เห็นว่าชุมชนทั้งสองมีจิตสำนึกต่อปัญหาของทรัพยากรส่วนรวม จึงร่วมกันเข้ามามีส่วนร่วมในการแก้ไขปัญหามลภาวะทางน้ำที่เกิดในชุมชน สาเหตุอื่นๆ ได้แก่ ได้รับการกระตุ้น การประชาสัมพันธ์โดยชุมชน

ลิขสิทธิ์มหาวิทยาลัยเชียงใหม่
Copyright© by Chiang Mai University
All rights reserved

ตาราง 4.22 แสดงจำนวน และร้อยละของกลุ่มตัวอย่างประชาชนต่อความคิดเห็นเกี่ยวกับสาเหตุของการร่วมมือกันแก้ไขปัญหามลภาวะทางน้ำ

ความคิดเห็น	หมู่ที่ 7 บ้านท่าทุ่ม		หมู่ที่ 11 บ้านยางพระธาตุ	
	จำนวน	ร้อยละ	จำนวน	ร้อยละ
1) ประชาชนตระหนักถึงความสำคัญของสิ่งแวดล้อม	109	57.7	35	18.2
2) ประชาชนเห็นแก่ประโยชน์ส่วนรวมมากกว่าส่วนตน	12	6.3	16	8.3
3) ประชาชนต้องการแก้ไขปัญหาอย่างจริงจัง	66	34.9	132	68.8
4) หน่วยงานของรัฐหรือเอกชนไม่ให้ความช่วยเหลือ	2	1.1	9	4.7
รวม	189	100	192	100

จากตาราง 4.22 พบว่า ผู้ตอบแบบสำรวจของบ้านท่าทุ่มและบ้านยางพระธาตุมีความคิดเห็นไม่ตรงกัน ขณะที่ผู้ตอบแบบสำรวจของบ้านท่าทุ่ม ร้อยละ 57.7 มองว่า บ้านท่าทุ่มและบ้านยางพระธาตุร่วมมือกันในการแก้ไขปัญหามลภาวะทางน้ำเพราะ ประชาชนตระหนักถึงความสำคัญของสิ่งแวดล้อม แต่ผู้ตอบแบบสอบถามของบ้านยางพระธาตุ ร้อยละ 68.8 กลับมองว่า ความต้องการแก้ไขปัญหาอย่างจริงจังของประชาชน เป็นสิ่งที่ทำให้บ้านท่าทุ่มและบ้านยางพระธาตุร่วมมือกัน

ลิขสิทธิ์มหาวิทยาลัยเชียงใหม่
Copyright © by Chiang Mai University
All rights reserved

ตาราง 4.23 แสดงจำนวน และร้อยละของกลุ่มตัวอย่างประชาชนต่อปัจจัยที่มีผลต่อกระบวนการมีส่วนร่วมในการแก้ไขปัญหาภาวะทางน้ำร่วมกัน

ความคิดเห็น	หมู่ที่ 7 บ้านท่าพุ่ม		หมู่ที่ 11 บ้านยางพระธาตุ	
	จำนวน	ร้อยละ	จำนวน	ร้อยละ
1) เป้าหมายหรือวัตถุประสงค์	60	31.7	30	15.6
2) ความเชื่อ	2	1.1	3	1.6
3) ค่านิยม	-	-	-	-
4) ขนบธรรมเนียมประเพณี	-	-	9	4.7
5) ความคาดหวัง	10	5.3	3	1.6
6) ต้องทำตามกฎ ระเบียบ	-	-	10	5.2
7) ถูกบังคับ	2	1.1	3	1.6
8) ได้รับโอกาส	4	2.1	4	2.0
9) จิตสำนึก	107	56.6	125	65.1
10) ได้การสนับสนุนในด้านต่างๆ	4	2.2	5	2.6
รวม	189	100	192	100

จากตาราง 4.23 พบว่า ผู้ตอบแบบสำรวจของบ้านท่าพุ่มและบ้านยางพระธาตุ ส่วนใหญ่ตอบจิตสำนึก คิดเป็นร้อยละ 56.6 และ ร้อยละ 65.1 แสดงให้เห็นว่า คุณสมบัติของสมาชิกในชุมชนเป็นปัจจัยที่มีความสำคัญต่อการมีส่วนร่วมในการแก้ไขปัญหาภาวะทางน้ำร่วมกันของทั้งสองชุมชน ซึ่งความสนใจในการแก้ปัญหาร่วมกันนั้น เกิดจากความตระหนักของสมาชิกในชุมชนที่รักท้องถิ่น และเข้าใจถึงปัญหาหรือการที่จะได้รับผลกระทบร่วมกัน

ตาราง 4.24 แสดงจำนวน และร้อยละของกลุ่มตัวอย่างประชาชนต่อความคิดเห็นเกี่ยวกับการเป็นชุมชนเข้มแข็ง

ความคิดเห็น	หมู่ที่ 7 บ้านท่าท่อม		หมู่ที่ 11 บ้านยางพระธาตุ	
	จำนวน	ร้อยละ	จำนวน	ร้อยละ
เป็นชุมชนเข้มแข็ง	185	97.9	180	93.8
ไม่เป็นชุมชนเข้มแข็ง	4	2.1	12	6.2
รวม	189	100	192	100

จากตาราง 4.24 พบว่า ผู้ตอบแบบสำรวจของบ้านท่าท่อมและบ้านยางพระธาตุ ส่วนใหญ่เห็นว่า ชุมชนบ้านท่าท่อมและชุมชนบ้านยางพระธาตุเป็นชุมชนเข้มแข็ง คิดเป็นร้อยละ 97.9 และ ร้อยละ 93.8 แสดงให้เห็นว่า การที่ชุมชนบ้านท่าท่อมและบ้านยางพระธาตุร่วมมือกันในการแก้ไขปัญหาภาวะทางน้ำก่อให้เกิดเป็นความเข้มแข็งของชุมชน

ตาราง 4.25 แสดงจำนวน และร้อยละของกลุ่มตัวอย่างประชาชนต่อความความคิดเห็นเกี่ยวกับการเกิดขึ้นของชุมชนเข้มแข็ง

ความคิดเห็น	หมู่ที่ 7 บ้านท่าท่อม		หมู่ที่ 11 บ้านยางพระธาตุ	
	จำนวน	ร้อยละ	จำนวน	ร้อยละ
บ้านท่าท่อมมีความเข้มแข็ง	24	12.7	12	6.3
บ้านยางพระธาตุมีความเข้มแข็ง	2	1.1	55	28.6
บ้านท่าท่อมและบ้านยางพระธาตุร่วมมือกัน	163	86.2	125	65.1
รวม	189	100	192	100

จากตาราง 4.25 พบว่า ผู้ตอบแบบสำรวจของบ้านท่าท่อมและบ้านยางพระธาตุ ส่วนใหญ่เห็นว่า ชุมชนเข้มแข็งเกิดจากชุมชนบ้านท่าท่อมและบ้านยางพระธาตุร่วมมือกันในการแก้ไขปัญหาภาวะทางน้ำที่เกิดขึ้น คิดเป็นร้อยละ 86.2 และ ร้อยละ 65.1

ตาราง 4.26 แสดงจำนวน และร้อยละของกลุ่มตัวอย่างประชาชนต่อความคิดเห็นเกี่ยวกับความสำเร็จ
ในกระบวนการมีส่วนร่วมแก้ปัญหาภาวะทางน้ำในชุมชน

ความคิดเห็น	หมู่ที่ 7 บ้านท่าท่อม		หมู่ที่ 11 บ้านยางพระธาตุ	
	จำนวน	ร้อยละ	จำนวน	ร้อยละ
สำเร็จ	117	61.9	158	82.3
ไม่สำเร็จ	72	38.1	34	17.7
รวม	189	100	192	100

จากตาราง 4.26 พบว่า ผู้ตอบแบบสำรวจของบ้านท่าท่อมและบ้านยางพระธาตุ ส่วนใหญ่คิดว่าการมีส่วนร่วมในการแก้ปัญหาภาวะทางน้ำได้รับการแก้ไขจนประสบความสำเร็จแล้ว คิดเป็นร้อยละ 61.9 และ ร้อยละ 82.3

ตอนที่ 3 ความคิดเห็นของประชาชนเกี่ยวกับปัญหาและอุปสรรคที่มีผลต่อกระบวนการมีส่วนร่วมในการแก้ไขปัญหาภาวะทางน้ำบ้านท่าท่อมและบ้านยางพระธาตุ จังหวัดเชียงใหม่

ในความคิดเห็นของประชาชน ประชาชนมองว่า ปัญหาและอุปสรรคที่มีผลต่อกระบวนการมีส่วนร่วมในการแก้ไขปัญหาภาวะทางน้ำของชุมชนบ้านท่าท่อมและบ้านยางพระธาตุ จังหวัดเชียงใหม่ ได้แก่

1. บ้านท่าท่อม

ตาราง 4.27 แสดงความคิดเห็นเกี่ยวกับปัญหาและอุปสรรคของประชาชนบ้านท่าท่อม

อันดับที่	ร้อยละ	ปัญหาและอุปสรรค
1	91.0	ประชาชนขาดความรู้ความเข้าใจ
2	84.1	ชุมชนไม่สามารถทำด้วยตนเองได้ การแก้ไขปัญหา ต้องร่วมกับหลายหน่วยงานจึงจะสำเร็จ
3	74.1	งบประมาณของรัฐมีไม่เพียงพอ
4	70.9	ไม่ได้รับความร่วมมือจากระหว่างชุมชน
5	69.8	ประชาชนไม่ปฏิบัติตามระเบียบ ข้อตกลงที่กำหนดไว้ในชุมชน
6	67.2	ประชาชนหรือชุมชนเห็นประโยชน์ส่วนตนมากกว่าส่วนรวม
7	66.7	หน่วยงานของรัฐไม่ให้โอกาส
8	65.1	ไม่ได้รับความร่วมมือจากหน่วยงานของรัฐ

ตาราง 4.27 แสดงความคิดเห็นเกี่ยวกับปัญหาและอุปสรรคของประชาชนบ้านท่าทุ่ม (ต่อ)

อันดับที่	ร้อยละ	ปัญหาและอุปสรรค
9	63.4	ไม่ได้รับความร่วมมือจากประชาชนในชุมชน
10	57.7	ขาดผู้นำที่มีความรู้ความสามารถในการแก้ไขปัญหาผลกระทบทางน้ำ

การที่ประชาชนขาดความรู้ เป็นปัญหาและอุปสรรคสำคัญที่ส่งผลต่อการมีส่วนร่วมในการแก้ไขปัญหาผลกระทบทางน้ำของบ้านท่าทุ่ม คิดเป็นร้อยละ 91.0 รองลงมาคือ ชุมชนไม่สามารถทำด้วยตนเองได้ การแก้ไขปัญหาต้องร่วมกับหลายหน่วยงานจึงจะสำเร็จ คิดเป็นร้อยละ 84.1 งบประมาณของรัฐมีไม่เพียงพอ คิดเป็นร้อยละ 74.1 ไม่ได้รับความร่วมมือจากระหว่างชุมชน คิดเป็นร้อยละ 70.9 ประชาชนไม่ปฏิบัติตามระเบียบ ข้อตกลงที่กำหนดไว้ในชุมชน คิดเป็นร้อยละ 69.8 ประชาชนหรือชุมชนเห็นประโยชน์ส่วนตนมากกว่าส่วนรวม คิดเป็นร้อยละ 67.2 หน่วยงานของรัฐไม่ให้โอกาส คิดเป็นร้อยละ 66.7 ไม่ได้รับความร่วมมือจากหน่วยงานของรัฐ คิดเป็นร้อยละ 65.1 ไม่ได้รับความร่วมมือจากประชาชนในชุมชน คิดเป็นร้อยละ 63.4 และ ขาดผู้นำที่มีความรู้ความสามารถในการแก้ไขปัญหาผลกระทบทางน้ำ คิดเป็นร้อยละ 57.7 ตามลำดับ

2. บ้านยางพระธาตุ

ตาราง 4.28 แสดงความคิดเห็นเกี่ยวกับปัญหาและอุปสรรคของประชาชนบ้านยางพระธาตุ

อันดับที่	ร้อยละ	ปัญหาและอุปสรรค
1	94.3	ประชาชนขาดความรู้ความเข้าใจ
2	92.2	งบประมาณของรัฐมีไม่เพียงพอ
3	85.4	ชุมชนไม่สามารถทำด้วยตนเองได้ การแก้ไขปัญหา ต้องร่วมกับหลายหน่วยงานจึงจะสำเร็จ
4	75.5	หน่วยงานของรัฐไม่ให้โอกาส
5	60.9	ประชาชนหรือชุมชนเห็นประโยชน์ส่วนตนมากกว่าส่วนรวม
6	60.4	ไม่ได้รับความร่วมมือจากหน่วยงานของรัฐ
7	58.7	ไม่ได้รับความร่วมมือจากระหว่างชุมชน
8	57.3	ประชาชนไม่ปฏิบัติตามระเบียบ ข้อตกลงที่กำหนดไว้ในชุมชน
9	56.0	ไม่ได้รับความร่วมมือจากประชาชนในชุมชน
10	51.0	ขาดผู้นำที่มีความรู้ความสามารถในการแก้ไขปัญหาผลกระทบทางน้ำ

การที่ประชาชนขาดความรู้ เป็นปัญหาและอุปสรรคสำคัญที่ส่งผลต่อการมีส่วนร่วมในการแก้ไขปัญหามลภาวะทางน้ำของบ้านยางพระธาตุ คิดเป็นร้อยละ 94.3 รองลงมาคือ งบประมาณของรัฐมีไม่เพียงพอ คิดเป็นร้อยละ 92.2 ชุมชนไม่สามารถทำด้วยตนเองได้ การแก้ไขปัญหาต้องร่วมกับหลายหน่วยงานจึงจะสำเร็จ คิดเป็นร้อยละ 85.4 หน่วยงานของรัฐไม่ให้โอกาส คิดเป็นร้อยละ 75.5 ประชาชนหรือชุมชนเห็นประโยชน์ส่วนตนมากกว่าส่วนรวม คิดเป็นร้อยละ 60.9 ไม่ได้ได้รับความร่วมมือจากหน่วยงานของรัฐ คิดเป็นร้อยละ 60.4 ไม่ได้ได้รับความร่วมมือจากระหว่างชุมชน คิดเป็นร้อยละ 58.7 ประชาชนไม่ปฏิบัติตามระเบียบ ข้อตกลงที่กำหนดไว้ในชุมชน คิดเป็นร้อยละ 57.3 ไม่ได้ได้รับความร่วมมือจากประชาชนในชุมชน คิดเป็นร้อยละ 56.0 และ ขาดผู้นำที่มีความรู้ความสามารถในการแก้ไขปัญหามลภาวะทางน้ำ คิดเป็นร้อยละ 51.0 ตามลำดับ

เห็นได้ว่า ความคิดเห็นเกี่ยวกับปัญหาและอุปสรรคของประชาชนบ้านท่าทุ่มและบ้านยางพระธาตุเป็นไปในทิศทางเดียวกัน ประชาชนมีความคิดเห็นใกล้เคียงกันจะมีความแตกต่างกันไม่มากนัก โดยปัญหาและอุปสรรคหลัก 3 อันดับแรกที่ประชาชนมองเห็นเหมือนกันคือ ปัญหาเรื่องประชาชนขาดความรู้ความเข้าใจ และปัญหาอันดับที่ 2 และ อันดับที่ 3 ซึ่งมีเหมือนกันคือ ประชาชนไม่สามารถทำด้วยตนเองได้ และงบประมาณของรัฐมีไม่เพียงพอ ส่วนปัญหาและอุปสรรคอื่นๆที่ประชาชนบ้านท่าทุ่มและบ้านยางพระธาตุตอบมาจะมีลักษณะไม่แตกต่างกันมากนัก แต่มีข้อสังเกตว่า ปัญหาและอุปสรรคที่น้อยที่สุดของการดำเนินการจัดการปัญหามลภาวะทางน้ำคือ การขาดผู้นำที่มีความรู้ความสามารถ นั่นหมายความว่า ประชาชนบ้านท่าทุ่มและบ้านยางพระธาตุเชื่อว่า ผู้นำที่มีความรู้ความสามารถจะสามารถแก้ไขปัญหที่เกิดขึ้นในชุมชนได้ และการที่ประชาชนขาดความรู้ความเข้าใจ จึงเป็นเหตุผลหนึ่งที่มอบความไว้วางใจให้แก่ผู้นำชุมชน

4.4 ข้อเสนอแนะกลุ่มผู้ให้ข้อมูลและกลุ่มตัวอย่างที่ได้จากการทำแบบสำรวจ

4.4.1 ผู้นำชุมชน

ผู้นำชุมชนทั้งที่เป็นทางการและไม่เป็นทางการ เห็นว่า ต้องมีการปลูกฝังจิตสำนึกให้แก่คนในชุมชนมากกว่านี้ ผู้นำแม่กองอยู่ระหว่างบ้านท่าทุ่มและบ้านยางพระธาตุ ซึ่งเป็นตอนกลางของลำน้ำ หากมีเพียงชุมชนเดียวทำ แต่ชุมชนอีกฝั่งไม่ทำ การแก้ไขปัญหามลภาวะทางน้ำก็จะไม่สามารถทำได้ หรือทำได้ยาก รวมถึงจะต้องชักชวนให้ชุมชนอื่นที่อยู่ตอนบนของลำน้ำหันมาให้ความสำคัญเช่นกัน และ ผู้นำชุมชนอยากให้หน่วยงานภาครัฐเห็นความสำคัญของทรัพยากรน้ำ ลงมาช่วยเหลืออย่างจริงจัง ซึ่งการมีส่วนร่วมแก้ไขปัญหามลภาวะของชุมชนบ้านท่าทุ่มและบ้านยางพระธาตุต้องอาศัยจิตอาสาของคนในชุมชน บางครั้งปัญหาเกินความสามารถของคนในชุมชน จึงต้องการให้หน่วยงานภาครัฐลงมาดูแลอย่างจริงจัง และสนับสนุนงบประมาณอย่างต่อเนื่อง

นอกจากนี้ อยากรู้ให้องค์กรปกครองส่วนท้องถิ่นให้ความสำคัญกับปัญหาอย่างจริงจัง เพราะองค์กรปกครองส่วนท้องถิ่นเป็นหน่วยงานรัฐที่มีทั้งทรัพยากรบุคคลและงบประมาณ หากเข้ามาดูแลโดยไม่คำนึงถึงผลประโยชน์แอบแฝง จะทำให้การแก้ไขปัญหามีประสิทธิภาพอย่างมาก

4.4.2 คณะกรรมการการดูแลรักษาทรัพยากรธรรมชาติและสิ่งแวดล้อมลำน้ำแม่กวง

คณะกรรมการทุกคนต้องการให้หน่วยงานภาครัฐเห็นถึงความสำคัญของทรัพยากรธรรมชาติว่ามีความสำคัญต่อชาวชนรุ่นหลังอย่างมาก หน่วยงานภาครัฐเข้ามาสนับสนุน ให้ความช่วยเหลืออย่างต่อเนื่อง

รวมถึงเรื่องงบประมาณที่คณะกรรมการเห็นว่าควรมีการจัดสรรงบประมาณลงมาอย่างต่อเนื่องและจริงจังทั้งในระดับจังหวัด อำเภอ ตำบล และชุมชน เพื่อเป็นกำลังใจให้กับคนที่มีความตั้งใจถึงแม้ว่าคนในชุมชนมาร่วมกันในการแก้ไขปัญหาภาวะทางน้ำโดยมิได้หวังค่าตอบแทนเป็นการกระทำเพื่อส่วนรวม แต่การดำเนินกิจกรรมแต่ละครั้งต้องมีค่าใช้จ่าย หากต่อไปไม่มีงบประมาณก็เกรงว่าจะไม่มีคนมาร่วมกันพัฒนาฟื้นฟูลำน้ำกวงดังเช่นปัจจุบัน ดังนั้นหากมีงบประมาณต่อเนื่องก็จะสามารถแก้ไขปัญหาภาวะทางน้ำได้อย่างยั่งยืน

4.4.3 หน่วยงานที่เกี่ยวข้อง

หน่วยงานที่เกี่ยวข้องมีความเห็นว่า ควรมีการส่งเสริมสนับสนุนให้ประชาชนมีส่วนร่วมและชุมชนมีความเข้มแข็งในการอนุรักษ์ทรัพยากรธรรมชาติ โดยชุมชนต้องมีมาตรการทางกฎหมายและทางสังคมในการป้องกันการทำลายทรัพยากรน้ำ เช่น การปล่อยของเสีย น้ำเสีย หรือ ทิ้งขยะ การตกปลา หรือการกระทำอื่นใดที่ทำลายสิ่งแวดล้อมของแม่น้ำกวง การจัดตั้งคณะกรรมการร่วมของชุมชนจะสามารถดำเนินการแก้ไขปัญหาภาวะทางน้ำที่เกิดขึ้นในชุมชนได้ด้วยตนเอง นำไปสู่การเป็นชุมชนเข้มแข็งต่อไป และควรมีการสนับสนุน ประชาสัมพันธ์โครงการบ้านทำตุ่ม-ยางพระธาตุอย่างต่อเนื่อง เพื่อให้ชุมชนแก้ไขปัญหาภาวะทางน้ำในชุมชนจนสามารถดูแลรักษาทรัพยากรน้ำให้ดี ได้รับการยกย่องยอมรับและพัฒนาเป็นชุมชนต้นแบบในการอนุรักษ์ทรัพยากรน้ำและนำไปขยายผลในหมู่บ้านหรือชุมชนอื่นๆต่อไปตลอดลำน้ำแม่กวง

นอกจากนี้ หน่วยงานของรัฐทุกภาคส่วนที่เกี่ยวข้อง ต้องให้ความสำคัญและร่วมกันดูแลอย่างจริงจัง รวมถึงสนับสนุนกิจกรรมที่เสริมสร้างความรู้ให้แก่คนในชุมชน ช่วยให้ชุมชนดูแลรักษาลำน้ำกวงอย่างยั่งยืน

4.4.4 ประชาชนบ้านทำตุ่มและบ้านยางพระธาตุ

ประชาชนส่วนใหญ่มีความเห็นว่า ปัญหาที่เกิดขึ้นในชุมชนได้รับการแก้ไขปัญหาแล้วโดยที่ผ่านมาเป็นการแก้ไขปัญหาโดยชุมชน จึงต้องการให้มีลักษณะของการรักษาการใช้ทรัพยากรให้ยั่งยืนมากขึ้นด้วยการให้หน่วยงานภาครัฐ หน่วยงานที่เกี่ยวข้องที่มีองค์ความรู้ เข้ามาดำเนินการต่อเนื่องจากปัญหาที่ได้รับการแก้ไขจากประชาชนแล้ว และประชาชนส่วนใหญ่ต้องการให้ภาครัฐเพิ่ม

งบประมาณใน ดำเนินการอย่างต่อเนื่อง และให้หน่วยงานที่เกี่ยวข้องเข้าร่วมในการแก้ไขปัญหา มากขึ้น เพื่อให้มีการจัดการอย่างเป็นระบบ

บริบทของบ้านท่าทุ่มและบ้านยางพระธาตุ จังหวัดเชียงใหม่ มีลักษณะของสังคมชนบท มีความเป็นเครือญาติสูง ระหว่างทั้งสองชุมชนมีลำน้ำแม่กวังไหลผ่านชุมชนจึงมีวิถีชีวิต วัฒนธรรม จารีต ประเพณี เกี่ยวกับลำน้ำ ซึ่งเป็นสิ่งที่รวมประชาชนในชุมชนเข้าไว้ด้วยกัน

ข้อมูลจากการสัมภาษณ์เชิงลึกจากกลุ่มผู้ให้ข้อมูลหลัก คือ ผู้นำชุมชนทั้งที่เป็นทางการและ ไม่เป็นทางการ จำนวน 6 คน คณะกรรมการการดูแลรักษาทรัพยากรธรรมชาติและสิ่งแวดล้อมลำน้ำแม่กวัง จำนวน 16 คน และ หน่วยงานที่เกี่ยวข้อง จำนวน 6 องค์กร รวมทั้งสิ้น 28 คน

ข้อมูลจากการสำรวจความคิดเห็นของประชาชนบ้านท่าทุ่มจำนวน 189 คน และความคิดเห็นของประชาชนบ้านยางพระธาตุจำนวน 192 คน รวมทั้งสิ้น 381 คน

จากข้อมูลบริบท การสัมภาษณ์ การสำรวจ ทำให้เห็นถึงกระบวนการมีส่วนร่วมของ ประชาชนที่มีลักษณะของการเรียนรู้ซึ่งกันและกัน และทำให้เห็นถึงปัจจัยสำคัญที่เกิดขึ้นทั้งส่วน บริบท การสัมภาษณ์ผู้นำที่เป็นทางการและไม่เป็นทางการ คณะกรรมการ รวมถึงข้อมูลจากการ สัมภาษณ์ประชาชนบ้านท่าทุ่มและบ้านยางพระธาตุ ทั้งนี้การประมวลข้อมูลที่ได้ทั้งหมดนี้สามารถนำมาสู่แนวทางการแก้ไขปัญหาอุปสรรคได้ด้วย เนื่องจากพื้นที่บ้านท่าทุ่มและบ้านยางพระธาตุได้ผ่าน ปัญหาอุปสรรคบางส่วนในกระบวนการมีส่วนร่วมของการแก้ไขปัญหาหลากหลายทางน้ำ

ลิขสิทธิ์มหาวิทยาลัยเชียงใหม่
Copyright© by Chiang Mai University
All rights reserved