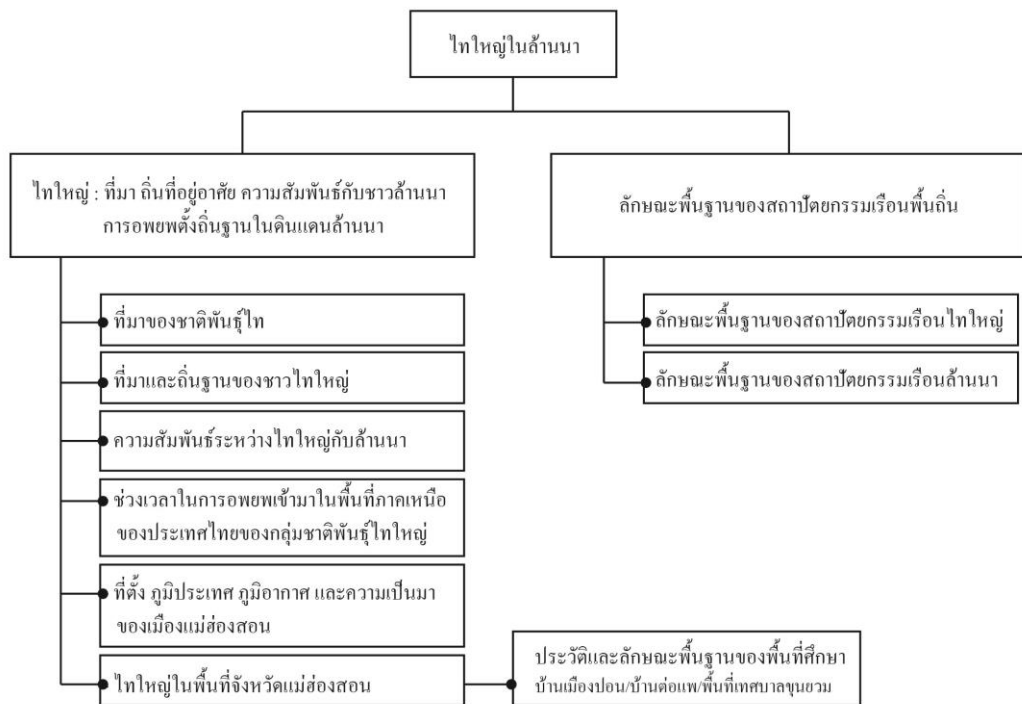


บทที่ 2

ไทใหญ่ในล้านนา

ในบทนี้จะเป็นการปูพื้นฐานความเข้าใจเกี่ยวกับกลุ่มชาติพันธุ์ไทใหญ่ พื้นที่วิจัย รูปแบบเรือนพื้นถิ่นไทใหญ่ และรูปแบบเรือนพื้นถิ่นล้านนา โดยเริ่มจากการเสนอที่มา ถิ่นที่อยู่อาศัย ความสัมพันธ์กับชาวล้านนา การอพยพตั้งถิ่นฐานในดินแดนล้านนาของชาวไทใหญ่ในประเทศไทย เชื่อมโยงไปสู่ประวัติศาสตร์ความเป็นมา การตั้งถิ่นฐานของกลุ่มไทใหญ่ในแม่ฮ่องสอน และประวัติศาสตร์ความเป็นมา การตั้งถิ่นฐานของกลุ่มไทใหญ่ในพื้นที่วิจัย ได้แก่ บ้านเมืองปอน บ้านต่อแพ และเทศบาลขุนยวม อำเภอขุนยวม จังหวัดแม่ฮ่องสอน จากนั้นจะเป็นการสร้างความเข้าใจรูปแบบเรือนพื้นถิ่นไทใหญ่ และเรือนพื้นถิ่นล้านนา



ภาพที่ 2.1: แผนผังแสดงโครงสร้างของบท

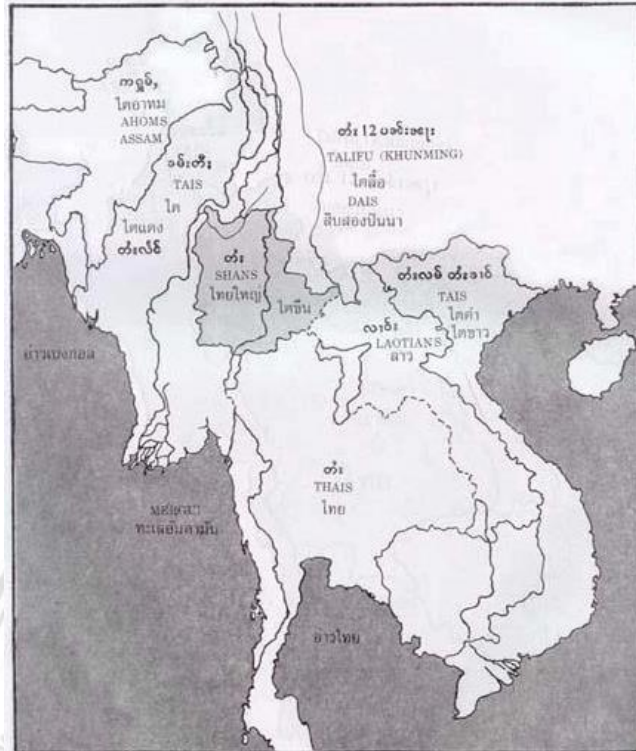
2.1 ไทใหญ่ : ที่มา ถิ่นที่อยู่อาศัย ความสัมพันธ์กับชาวล้านนา การอพยพตั้งถิ่นฐานในดินแดนล้านนา

2.1.1 ที่มาของชาติพันธุ์ไท

กลุ่มชาติพันธุ์ไทเป็นชนเผ่าหนึ่งที่อาศัยอยู่ในพื้นที่เอเชียตะวันออกเฉียงใต้มาอย่างยาวนานตั้งแต่สมัยอดีตกาล สื่อสารด้วยตระกูลภาษาไท-กะได (Tai-Kadai Language Family) เป็นกลุ่มที่ใหญ่ที่สุดในหมู่ชาติพันธุ์ที่ตั้งรกรากอยู่ในบริเวณลุ่มน้ำโขงและสุวรรณภูมิ โดยกระจายอยู่เป็นอาณาเขตกว้างขวางนับตั้งแต่ตอนเหนือของประเทศเวียดนาม ตลอดแนวตอนใต้ของประเทศจีน ประเทศลาว ประเทศไทย ทางตอนเหนือของประเทศพม่าไปจนถึงแคว้นฮัสสัมของประเทศอินเดีย (สมพงศ์ วิทยศักดิ์พันธุ์, 2544: 228)

นับตั้งแต่ช่วงศตวรรษที่ 11 เป็นต้นมา เป็นยุคหลังจากอาณาจักรน่านเจ้า อาณาจักรมอญ อาณาจักรศรีเกษตร อาณาจักรพูนัน อาณาจักรจามปา และอาณาจักรขอมล่มสลาย ในเวลาใกล้เคียงกัน มีการสถาปนาอาณาจักรใหม่ๆขึ้นในแถบเอเชียตะวันออกเฉียงใต้ อาทิ อาณาจักรเชียงรุ่ง ในบริเวณสิบสองปันนา อาณาจักรเชียงแสน อาณาจักรล้านนา และล้านช้าง อาณาจักรสิบสองจุไทย ที่มีศูนย์กลางอยู่ที่เมืองแกลง เขตหัวพันทั้งห้าทั้งหก อาณาจักรเมืองมว บริเวณลุ่มน้ำมว สาละวิน และขยายไปสู่ลุ่มน้ำพรหมบุตร ในอาณาจักรไทอาหม อาณาจักรศรีวิชัยทางใต้ และอาณาจักรสุโขทัยในแถบตอนกลางของภูมิภาค (สมพงศ์ วิทยศักดิ์พันธุ์, 2541: 230-231)

กลุ่มชาติพันธุ์ไทในอาณาจักรดังกล่าวข้างต้นมีการสร้างวัฒนธรรม ประเพณี เป็นเอกลักษณ์ในรูปแบบของกลุ่มตน รวมถึงมีการเรียกขานตั้งชื่อเฉพาะกลุ่ม ทำให้จำแนกกลุ่มประชากรไทได้หลากหลาย อาทิ ไทใหญ่ ไทลื้อ ไทสิบสองจุไทย และกลุ่มไทย่อยๆ ที่ผสมผสานไปกับชาติพันธุ์ข้างเคียง กลุ่มประชากรไทเหล่านี้จะมีลักษณะทางสังคมวัฒนธรรมร่วมกันอย่างเหนียวแน่น เนื่องจากความยึดมั่นในศาสนาพุทธที่ผสมผสานความเชื่อเรื่องผี และความยึดมั่นในระบบเครือญาติ ส่งผลให้เกิดเอกลักษณ์ความเป็นไท สะท้อนให้เห็นผ่านประเพณี วิถีชีวิต สังคม รูปแบบสถาปัตยกรรม รวมถึงการวางรูปแบบการเกาะกลุ่มของเรือนตามสภาพแวดล้อม จนกระทั่งเกิดเป็นรูปแบบนิเวศน์วัฒนธรรมเฉพาะตัวของกลุ่มชาติพันธุ์ไทในทุกถิ่นฐาน (สถาบันวิจัยสังคม มหาวิทยาลัยเชียงใหม่, 2551: 2; อรศิริ ปาณินท์, 2539: 15)



ภาพที่ 2.2: ภาพแผนที่แสดงถิ่นที่อยู่อาศัยของชาติพันธุ์ต่างๆในพื้นที่เอเชียตะวันออกเฉียงใต้
ที่มา: สำนักงานวัฒนธรรมจังหวัดแม่ฮ่องสอน (พ.ศ. 2538)

จากอดีตสู่ปัจจุบันท่ามกลางกระแสพลวัตนานาประการจากปัจจัยทั้งอำนาจรัฐ การเมืองการปกครอง เทคโนโลยี การสื่อสารและการคมนาคม ทำให้เกิดความเสื่อมถอยของอาณาจักรไทที่ได้กล่าวถึงข้างต้น แหล่งอารยธรรมและชาติพันธุ์ไทถูกแบ่งแยกด้วยเส้นพรมแดนของชาติ ซึ่งเว้นแต่ประเทศไทยและลาวแล้ว กลุ่มชาติพันธุ์ไทในพื้นที่การปกครองของประเทศต่างๆในภูมิภาคนี้ ล้วนกลายเป็นชนกลุ่มน้อยของประเทศ เช่น ชาติพันธุ์ไทในประเทศจีน เวียดนาม พม่า และอินเดีย แม้จะถูกบีบบังคับจากการเมืองการปกครองแบบสมัยใหม่ ที่ไม่เป็นอิสระเหมือนก่อน ทั้งยังมีการแทรกเข้ามาของเทคโนโลยีสมัยใหม่ กระนั้นก็ตามยังคงมีการศึกษาพบว่าชนชาติไทเหล่านี้ สามารถรักษาสืบสานประเพณี วัฒนธรรม ความเชื่อดั้งเดิมของกลุ่มตนไว้ได้มากน้อยตามปัจจัยที่แตกต่างกัน

2.1.2 ที่มาและถิ่นฐานของชาวไทใหญ่

ไทใหญ่เรียกตนเองว่า “ไทโหลง” หรือ “กนไต” มักถูกเรียกขานและรู้จักในนามที่แตกต่างกันไปอีกหลายชื่อตามแต่กลุ่มชาติพันธุ์ต่างๆจะคิดตั้ง เช่น ชาวไทยและชาวล้านนาเรียกขานว่า “ไทใหญ่” หรือ “เงี้ยว” ชาวพม่าและชาวตะวันตกจะเรียกว่า “ชาน/ฉาน” ซึ่งเป็นชื่อที่มีรากศัพท์มาจากคำเดิมว่า “สยาม” “สาม” “ซาม” “เสียม” หรือ “เซียม” ในขณะที่ชาวคะฉิ่นเรียกไทใหญ่ว่า “อะซาม” ชาวปะหล่อง ชาวอาซาง และชาวว้า เรียกว่า “เซียม” ส่วนชื่อที่ถูกเรียกให้แตกต่างออกไปโดยชาวจีนฮั่นซึ่งมีการเปลี่ยนชื่อที่เรียกชาวไทไปตามระยะเวลาประวัติศาสตร์เช่น “ปายยี่ (พวกเงี้ยว)” “จิ้นฉือ (พวกพินทอง)” “เฮยฉือ (พวกพินคำ)” และชื่ออื่นๆเช่น “เหลียว” “หลาว” “หมางหมาน” “พวกเยว่ร้อยเผ่า” และหิย เป็นต้น (สมพงษ์ วิทยศศักดิ์พันธุ์, 2544: 3)

ชาวไทใหญ่นับเป็นชนกลุ่มหนึ่งที่มีความโดดเด่น และมีประวัติศาสตร์การตั้งถิ่นฐานที่อยู่อาศัยดั้งเดิมในเขตที่ราบสูงฉาน (Shan Plateau) มาช้านาน จากหลักฐานต่างๆ ที่นักประวัติศาสตร์ได้ค้นพบ เชื่อว่าชาวไทใหญ่อพยพมาจากบริเวณตอนใต้ของประเทศจีนในปัจจุบันเมื่อประมาณศตวรรษที่ 7 โดยบางกลุ่มอาศัยอยู่ในบริเวณที่ราบร่วมกับชาวพม่าและ ชาวมอญ ในขณะที่บางพวกแยกตัวขึ้นไปอยู่ในบริเวณที่ราบสูง ดังที่ถูกระบุไว้ในพงศาวดารไทว่าเมืองมาซึ่งเป็นอาณาจักรเริ่มแรกของไทมีการก่อตั้งมาตั้งแต่พ.ศ. 1150 และเจริญรุ่งเรืองที่สุดในช่วงปีพุทธศตวรรษที่ 18 มีการแผ่อาณาเขตอย่างกว้างขวางตั้งแต่เชียงตุง ลีป้อ เมืองนาย แสหนวี เมืองมิด โมกกอง อัสสัม แผ่ลงมาจนครอบคลุมพื้นที่แคว้นยะไข่ พุกาม ชุนนาน คะฉิ่น รวมทั้งเขตพื้นที่จังหวัดแม่ฮ่องสอน และเชียงใหม่ในปัจจุบันด้วย โดยมีการกระจายตัวและแบ่งแยกดินแดนออกเป็น 33 แคว้น แต่ละแคว้นมี เจ้าฟ้า (Sawbwa) ปกครอง โดยการสืบสันตติวงศ์ (สายสม ธรรมธิ, 2538: 3-4; อรศิริ ปาณินท์, 2539: 15) จากการขยายอาณาเขตดังกล่าวส่งผลให้ชาวไทใหญ่มีการติดต่อเชื่อมความสัมพันธ์กับกลุ่มชาติพันธุ์อื่นๆ ในรูปของการติดต่อแลกเปลี่ยนสินค้าเครื่องใช้จำเป็นทั้งในแคว้นใกล้เคียง และแคว้นในดินแดนที่ไกลออกไป ไม่ว่าจะเป็นชนกลุ่มใหญ่กลุ่มน้อยที่มีอำนาจรัฐ ก่อร่างสร้างเป็นอาณาจักร เช่น ปยู (ผู่ หรือ ผีเยว) พม่า (ไทใหญ่ใหญ่เรียกพม่าว่า ม่าน) ปาย หิย ฮั่น (ชาวไทใหญ่เรียกชาวจีนฮั่นว่า เง่หรือแจ) และการรับเอาวัฒนธรรมอินเดียและจีนผ่านอาณาจักรใหญ่ ตลอดจนการติดต่อสัมพันธ์กับชนกลุ่มน้อยอื่นๆ ในรูปของการติดต่อแลกเปลี่ยนสินค้าเครื่องใช้จำเป็นอาหารการ กินและอื่นๆ เป็นต้น ทำให้เกิดการแลกเปลี่ยนวัฒนธรรมในเชิงของการเป็นผู้ให้ และในขณะเดียวกัน ก็เป็นผู้รับด้วย (สถาบันไทใหญ่ศึกษา วิทยาลัยชุมชนแม่ฮ่องสอน, 2555)



ภาพที่ 2.3: การแต่งกายของหญิงชายชาวไทใหญ่
ที่มา: สำนักงานวัฒนธรรมจังหวัดแม่ฮ่องสอน (พ.ศ. 2538)

พื้นที่ตั้งถิ่นฐานหลักของชุมชนไทใหญ่มิถุเขาสูงและแม่น้ำสายใหญ่ทั้งสามสาย ได้แก่ แม่น้ำอิระวดี แม่น้ำสาละวิน และแม่น้ำโขงขวางกัน แต่ไม่ได้เป็นอุปสรรคในการติดต่อกัน การอพยพย้ายถิ่นในอดีตนั้นมีสาเหตุหลักมาจากการติดต่อสัมพันธ์ระหว่างแคว้นตลอดจนการแสวงหาถิ่นฐานทำกินในสังคมเกษตรกรรม โดยกระจายตัวลงมาตามแม่น้ำโขง และแม่น้ำสาละวิน และในพื้นที่บางส่วนของประเทศไทย โดยเฉพาะจังหวัดแม่ฮ่องสอน จังหวัดเชียงใหม่ จังหวัดเชียงราย จังหวัดแพร่ จังหวัดลำปาง และยังมีกลุ่มย่อยๆ ที่ตั้งถิ่นฐานในจังหวัดจันทบุรี กาญจนบุรี และนครศรีธรรมราช (ปราณี ศิริธร, 2528: 429-433)

ปัจจุบันชาวไทใหญ่มิถุเขาสูงที่อยู่อาศัยกระจาย เป็นอาณาบริเวณกว้างขวางตั้งแต่บริเวณรัฐอัสสัมของอินเดีย ทางตอนเหนือของพม่า ทางตะวันตกเฉียงใต้ของจีน ทางเหนือของไทยและลาว ซึ่งเป็นเขตที่เคยเป็นพื้นที่การปกครองในอาณาจักรไทใหญ่โบราณ โดยพบว่าชาวไทใหญ่ส่วนใหญ่อาศัยอยู่ในเขตรัฐไทใหญ่ (รัฐฉานหรือรัฐชาน) ในภาคเหนือของประเทศไทย มีเมืองต่างๆ ที่เป็นเมืองของชาวไทใหญ่มาแต่โบราณ ได้แก่ เมืองแสนหวี เมืองสีป้อ เมืองน้ำคำ เมืองหมู่เจ เมืองนาย เมืองป่าน เมืองของห้วย เมืองตองจี เมืองกาเล เมืองยาง เมืองมิด และเมืองอื่นๆ ในประเทศจีนมีชาวไทใหญ่จำนวนมากอาศัยอยู่ในเขตภาคตะวันตกเฉียงใต้ของมณฑลยูนนานอันมีเมืองม่าว เมืองวัน เมืองหล้า เมืองดี เมืองซอน เจฝาง เมืองแลง เมืองฮิม เมืองยาง เมืองกิ่งม้า เมืองดิ่ง เมืองแจงหรือเมืองแสง เมืองบ่อ หรือ เมืองเซียง หรือเมืองเซียงกู่ เมืองเมือง เป็นต้น ในประเทศไทยมีชาวไทใหญ่อพยพเข้ามาทำมาหากินในจังหวัดแม่ฮ่องสอน เชียงราย และเชียงใหม่ ในประเทศอินเดีย ในรัฐอัสสัม มีชาวไทใหญ่ที่อพยพจากประเทศพม่าเข้าไปตั้ง รกรากทำมาหากินเป็นระยะเวลามากกว่า 600 ปีขึ้นไป และประเทศลาว ในภาคเหนือก็มีชาวไทใหญ่ที่เรียกตนเองว่าไทใหญ่เหนืออาศัยอยู่จำนวนหนึ่งด้วยเช่นเดียวกัน (สมพงษ์ วิทยศศักดิ์พันธุ์, 2544; สถาบันวิจัยสังคม มหาวิทยาลัยเชียงใหม่, 2551)

เขตที่อยู่อาศัยของชุมชนไทใหญ่มักเป็นพื้นที่เขตป่าใหญ่เขาสูง ทุ่งราบแคบและไม่มีทางออกทะเล ชาวไทใหญ่จึงอาศัยอยู่ตามพื้นที่ราบลุ่มริมแม่น้ำ ตามหุบเขา แต่ละหุบเขามักจะตั้งชื่อเป็นชุมชนระดับหมู่บ้าน หากเป็นที่ราบในหุบเขาที่กว้างใหญ่ก็อาจมีชุมชนขนาดใหญ่ที่ก่อตั้งเป็นเมือง หมู่บ้านหรือที่ชาวไทใหญ่เรียกว่า หม่าน หรือ หว่าน (บ้าน) มีขนาดตั้งแต่ 20 หลังคาเรือน และมีขนาดใหญ่จนถึงขนาด 700 – 1000 หลังคาเรือน เมืองมักจะตั้งอยู่ในบริเวณที่มีหมู่บ้านหลายๆหมู่บ้านอยู่ใกล้เคียงกัน และด้านหลังของเมืองมักจะเป็นเชิงเขาหันหน้าเข้าสู่ทุ่งนา ชีวิตของชาวไทใหญ่จะผูกพันอยู่กับทุ่งนา ปลูกข้าว ปลูกผัก ถั่ว ใบยาสูบ แดงโมและพืชล้มลุกอื่นๆ โดยมีฤดูกาลเป็นตัวกำหนดวิถีชีวิตการทำงาน การประกอบ พิธีกรรม และประเพณีทางศาสนาต่างๆ ตลอดปี เมืองไทใหญ่แต่ละเมืองมักจะมีต้นเสื่อเมือง เป็นต้นไม้ใหญ่ประจำเมือง อาจอยู่ห่างเมืองออกไปไม่กี่กิโลเมตร ทุกปีจะมีการไหว้เสื่อเมืองโดยมีเจ้าฟ้าขุนนางอำมาตย์ต่างๆ และ ปู่ก้าง ปู่เหง ปู่สิ่ง และปู่กาบของทุกเขตทุกกิ่งและทุกหมู่บ้านมาร่วมพิธีหมู่บ้าน ทุกแห่งจะมีเสื่อบ้านและหอเสื่อบ้านเพื่อให้ชาวบ้านทุกคนมาประกอบพิธีกรรมเพื่อความเป็นสิริมงคลของหมู่บ้าน และเพื่อความอยู่ดีกินดี พิษพันธุ์เจริญองงาม วัวควาย สัตว์เลี้ยงทั้งหลายเติบโต ปราศจากโรคภัย (สถาบันวิจัยสังคม มหาวิทยาลัยเชียงใหม่, 2551)

จากสภาพทางภูมิศาสตร์ ถิ่นที่อยู่ และความเชื่อประเพณี พิธีกรรมที่ได้รับอิทธิพลทางพุทธศาสนา และความเชื่อเรื่องผีนางฟ้า ทำให้ชีวิตของชาวไทใหญ่ไม่แตกต่างจากชาว ไทลื้อ ไทยวน ลาว ไทดำ ไทขาว และไทกลุ่มอื่นๆ มากนัก เนื่องจากยังมีการติดต่อไปมาหาสู่กันระหว่างชาวไทใหญ่และชาวไทกลุ่มอื่น และกลุ่มชาติพันธุ์กลุ่มอื่นๆ

2.1.3 ความสัมพันธ์ระหว่างไทใหญ่กับล้านนา

ไทใหญ่กับล้านนานั้นมีความสัมพันธ์กันอย่างใกล้ชิด เนื่องจากในอดีตกรมแดนระหว่างรัฐฉานกับล้านนามีความเคลื่อนไหวไปตามเขตอำนาจที่เปลี่ยนแปลง จึงมีการเดินทางไปมาระหว่างไทใหญ่ในรัฐฉานและล้านนาเพื่อติดต่อเชื่อมความสัมพันธ์ ความสัมพันธ์ระหว่างไทใหญ่กับล้านนา เป็นการสร้างความสัมพันธ์อันมิตร ทั้งนี้อาจเนื่องมาจากความคล้ายคลึงกันในทางเชื้อชาติและวัฒนธรรม เช่น ภาษาพูด วัฒนธรรม ความสัมพันธ์ระหว่างไทใหญ่และล้านนามีรูปแบบที่หลากหลาย ทั้งในความสัมพันธ์ทางการเมือง เศรษฐกิจ และสังคม ที่ดำรงต่อเนื่องมาจนถึงปัจจุบัน (สถาบันวิจัยสังคม มหาวิทยาลัยเชียงใหม่, 2551: 59)

การศึกษาค้นคว้าเอกสารทางประวัติศาสตร์พบว่า การติดต่อเชื่อมโยงความสัมพันธ์อันดีระหว่างหัวเมืองไทใหญ่และล้านนามีมาตั้งแต่สมัยสถาปนาราชวงศ์มังราย มีการแผ่ขยายอำนาจการปกครองอย่างกว้างขวางและสร้างหัวเมืองชายแดนขึ้น โดยให้พระราชโอรส และพระราชนัดดาไปปกครอง เช่น เมืองเชียงแสน เชียงของ เมืองฝาง เป็นต้น โดยเมืองเหล่านี้มีหน้าที่ในการควบคุมหัว

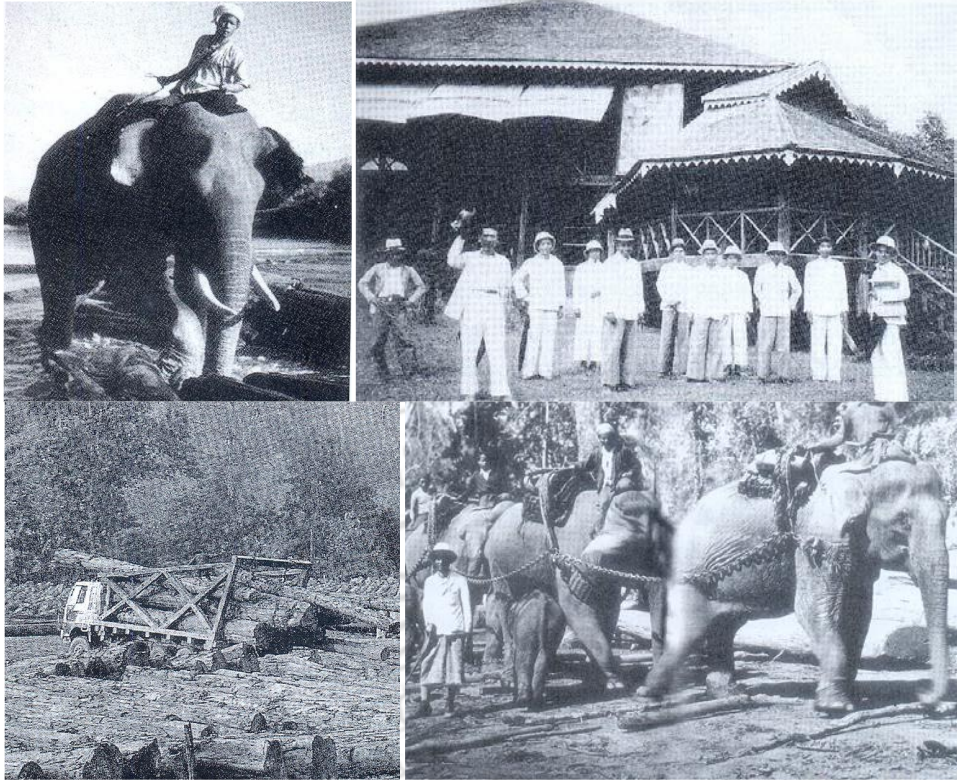
เมืองอื่นๆที่อยู่ในพระราชอำนาจและสร้างเมืองใหม่ ตามเอกสารโบราณของล้านนามีการกล่าวถึงการสร้างเมืองประเทศราช คือ เมืองนาย ขึ้นบริเวณพื้นที่ฝั่งตะวันตกของแม่น้ำสาละวินในเขตรัฐฉานซึ่งเป็นพื้นที่อาศัยของชุมชนชาวไทใหญ่ โดยส่งขุนเครือ ราชบุตร ไปปกครอง ให้มีฐานะเป็นเมืองพี่เมืองน้อง ช่วยดูแลความเคลื่อนไหวตามชายแดน นอกจากนี้ยังพบว่ามีความพยายามในการขยายอาณาเขตไปอย่างต่อเนื่อง จนกระทั่งสามารถแผ่อำนาจไปได้กว้างขวางที่สุดในสมัยพระเจ้าติโลกราช ที่มีอาณาเขตอำนาจครอบคลุมถึงบริเวณรัฐฉาน เช่นเมืองเชียงคอง เมืองนาย เมืองยอง จากการขยายอาณาเขตอำนาจที่กล่าวถึงข้างต้น ทำให้ความสัมพันธ์ระหว่างไทใหญ่และล้านนาเป็นไปในทางที่ดี มีการแลกเปลี่ยนอารยธรรมระหว่างกัน ดังมีการสำรวจพบแหล่งโบราณสถานและโบราณวัตถุ วัตถุหลายชิ้นขึ้นและองค์ประกอบทางสถาปัตยกรรมไทใหญ่ที่มีลักษณะคล้ายคลึงกับศิลปกรรมแบบล้านนา รวมถึงมีการจารึกด้วยอักษรธรรมแบบไทยวนล้านนา ตามพื้นที่แหล่งโบราณคดี ในชุมชนโบราณของชาวไทใหญ่ตามพื้นที่ลุ่มน้ำปาย – ขุนยวม ส่วนความสัมพันธ์ทางด้านเศรษฐกิจระหว่างไทใหญ่และล้านนาในเขตลุ่มน้ำสาละวินเป็นไปอย่างต่อเนื่อง เนื่องจากมีการเดินทางของกลุ่มพ่อค้าไทใหญ่ที่นำสินค้าจากหัวเมืองไทใหญ่ และจากหัวเมืองพม่ามายังล้านนา และพ่อค้าจากเชียงใหม่ที่เดินทางไปค้าขายจากล้านนา ผ่านรัฐฉานไปจนถึงพุกามและมัณฑะเลย์ จากข้อมูลที่กล่าวมาข้างต้นจะเห็นได้ชัดเจนว่าความสัมพันธ์ระหว่างไทใหญ่และล้านนาพัฒนาไปเป็นความสัมพันธ์อันดีและเอื้อผลประโยชน์ซึ่งกันและกัน ทั้งในด้านการเมือง เศรษฐกิจ สังคม วัฒนธรรมประเพณี และความเชื่อ (สร้อยศรี อ่องสกุล, 2551: 145; นุชภางค์ ชุมดี, 2552)

2.1.4 ช่วงเวลาในการอพยพเข้ามาในพื้นที่ภาคเหนือของประเทศไทยของกลุ่มไทใหญ่

ความสัมพันธ์ระหว่างไทใหญ่กับล้านนาที่กล่าวมาในข้างต้นส่งผลให้เกิดการกระจายตัวและตั้งถิ่นฐานของชาวไทใหญ่ในพื้นที่ภาคเหนือของประเทศไทย โดยกระจายตัวอยู่ร่วมกับชาวไทจีน ไทลื้อ ซึ่งส่วนใหญ่แล้วจะมีภูมิลำเนาอยู่ทางตะวันตกของแม่น้ำสาละวินและบริเวณที่ราบสูงฉานที่มีการเชื่อมต่อกับความสัมพันธ์กับแคว้นต่างๆในพื้นที่ประเทศไทยปัจจุบัน สามารถแบ่งออกเป็นหลายกลุ่ม กลุ่มแรกคือกลุ่มชาวไทใหญ่ที่ตั้งถิ่นฐานอยู่ในพื้นที่ดั้งเดิมตั้งแต่ยังไม่มีการแบ่งอาณาเขตเป็นประเทศไทยในปัจจุบัน ดังปรากฏในพงศาวดารไตและพงศาวดารล้านนา ได้มีการกล่าวถึงชื่อเมืองต่างๆที่ยังปรากฏอยู่ในปัจจุบันในอาณาเขตของไทย เช่น เมืองปาย เมืองปอน เมืองยวมหรืออำเภอแม่สะเรียงในปัจจุบัน เมืองกุ่มลมหรืออำเภอยุนยวมในปัจจุบัน พบว่ากลุ่มชาวไทใหญ่ดั้งเดิมในพื้นที่ดังกล่าวก็ยังสืบทอดเชื้อสายต่อมาจนถึงปัจจุบัน กลุ่มที่สอง เป็นกลุ่มไทใหญ่ที่ถูกกวาดต้อนมาเป็นเชลยในช่วงสมัยพระเจ้าติโลกราช ซึ่งเป็นยุครุ่งเรืองของล้านนาในทุกด้าน ได้ทำสงครามจนสามารถกวาดต้อนครอบครัวชาวไทใหญ่อำนาจ 12,328 คน เข้ามาไว้ในล้านนา และสมัยพระยาภาววิละอันเป็นยุคเก็บผัก

ใส่ซ้ำเก็บซ้ำใส่เมืองที่เกิดการกวาดต้อนเทครัวรวบรวมกลุ่มชาติพันธุ์ต่างๆจากหัวเมืองประเทศราชเข้ามาในดินแดนล้านนา รวมถึงกลุ่มชาวไทยใหญ่ที่หนีสงครามช่วงต่างๆ เข้ามาทำมาหากินในเขตราชอาณาจักรไทย โดยส่วนหนึ่งมาอยู่ในเชียงใหม่และกลมกลืนไปกับกลุ่มไทยวน และอีกส่วนหนึ่งอาศัยในแม่ฮ่องสอน กลุ่มที่สาม คือพวกที่ตามฝรั่งที่มาทำป่าไม้เข้ามาทำงานและทำการค้าขายในเมืองไทย สมัยพม่าเป็นอาณานิคมของอังกฤษในช่วงรัชกาลที่ 4 ถึงรัชกาลที่ 5 แห่งราชวงศ์จักรี เป็นช่วงที่อังกฤษได้ทำสนธิสัญญาค้าขายกับสยามและล้านนา โดยเฉพาะสัมปทานป่าไม้ อังกฤษจึงส่งคนในสังกัด คือกลุ่มคนพม่า ไทยใหญ่ ปะโอ ปะหล่อง เข้ามาทำการป่าไม้ ในช่วงนี้ชาวไทยใหญ่และปะโอจำนวนมากถูกส่งเข้ามาในล้านนา เนื่องจากรัฐานถูกใช้เป็นเสมือนรัฐกันชนเพื่อหลีกเลี่ยงความขัดแย้งระหว่างอังกฤษและพม่าโดยใช้จุดอ่อนของการปะทะกันในการเมืองการปกครองและเชื้อชาติของชาวไทยใหญ่และพม่าที่เป็นปัญหามาแต่อดีตมาเป็นกลยุทธ์ ดังนั้นชาวไทยใหญ่จึงมีบทบาททางสังคมล้านนาในช่วงนี้เป็นอย่างมากซึ่งเห็นได้จากการที่ชาวไทยใหญ่ได้สร้างวัดตามศิลปะไทยใหญ่ขึ้นตามเมืองต่างๆ ในดินแดนล้านนา ซึ่งพบเห็นได้ในจังหวัด เชียงใหม่ ลำปาง แพร่ พะเยา และกลุ่มสุดท้าย คือกลุ่มที่ลี้ภัยสงครามและความไม่สงบจากรัฐบาลทหารพม่า รวมถึงกลุ่มผู้ใช้แรงงานที่เข้ามาประกอบอาชีพ ปัจจุบันอาศัยกระจายตัวไปทั่วประเทศไทย ซึ่งมีการแบ่งแยกโดยการเรียกกลุ่มชาวไทยใหญ่ที่เพิ่งข้ามแดนมาจากฝั่งพม่าในระยะเวลา 10 – 20 ปีมานี้ว่า “คนไตนอก” ซึ่งแสดงถึงความแตกต่างภายในกลุ่มของคนไทยใหญ่ด้วยกัน (สรวิชาติ อ่องสกุล, 2529: 143; สถาบันวิจัยสังคม มหาวิทยาลัยเชียงใหม่, 2551: 59; สิริวรรณ สิริวิชัย, 2552: 201 - 205; สิริลักษณ์ กัณทศรี, 2552: 223 – 227)

ลิขสิทธิ์มหาวิทยาลัยเชียงใหม่
Copyright© by Chiang Mai University
All rights reserved



ภาพที่ 2.4: (บนซ้ายและขวาล่าง) การใช้ช้างชักลากไม้ซุงในพื้นที่จังหวัดแม่ฮ่องสอน (ขวาบน) นักลงทุนชาวต่างชาติจากบริษัทบอมเบย์เบอร์มา (ซ้ายล่าง) ไม้ซุงที่ตัดและขนมาได้ ที่มา: สำนักงานวัฒนธรรมจังหวัดแม่ฮ่องสอน (พ.ศ. 2538)

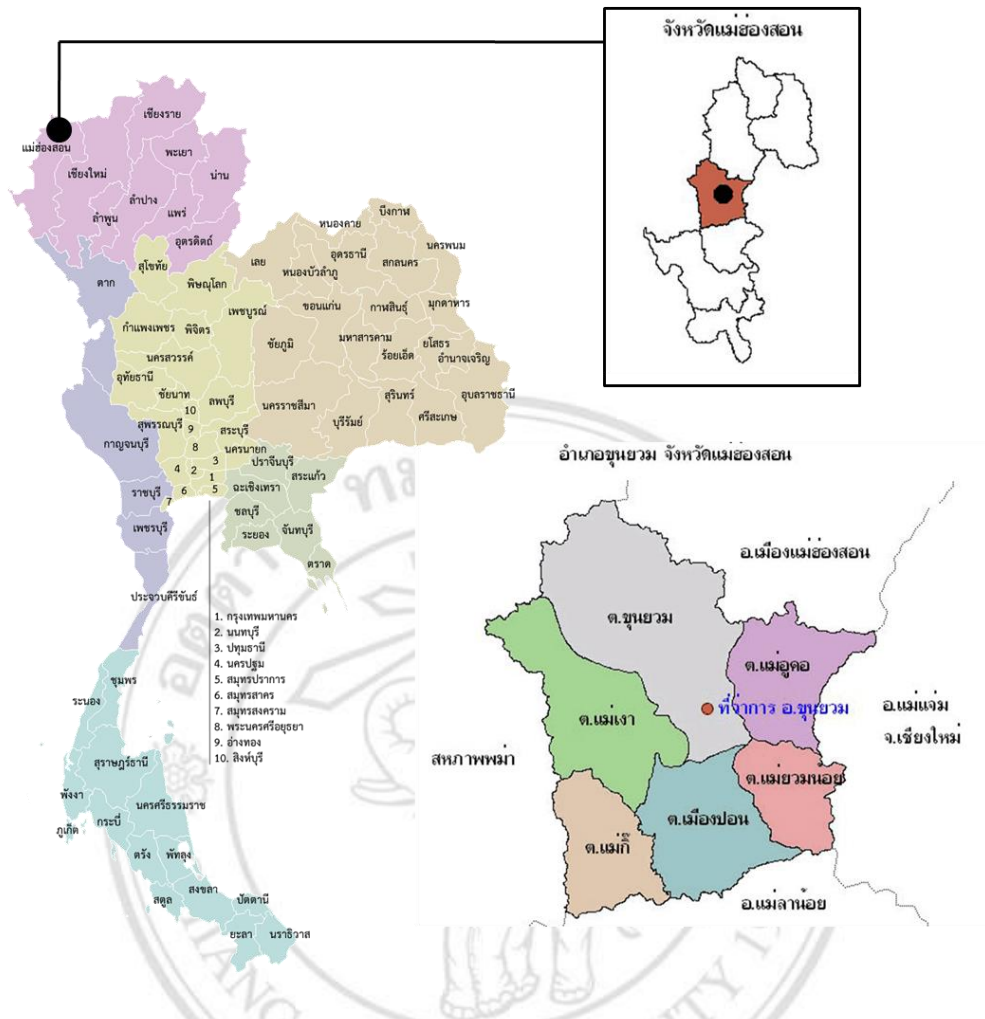
2.1.5 ที่ตั้ง ภูมิประเทศ ภูมิอากาศ และความเป็นมาของเมืองแม่ฮ่องสอน

จังหวัดแม่ฮ่องสอนเป็นจังหวัดชายแดน อยู่ทางภาคเหนือ ห่างจากกรุงเทพมหานครประมาณ 924 กิโลเมตร มีพื้นที่ประมาณ 12,681.26 ตารางกิโลเมตร หรือประมาณ 7,925,787 ไร่ เป็นจังหวัดที่มีขนาดใหญ่เป็นอันดับ 3 ของภาคเหนือและเป็นอันดับ 8 ของประเทศ อาณาเขตจังหวัด มีความยาวประมาณ 250 กิโลเมตรและความกว้างประมาณ 95 กิโลเมตร พื้นที่ส่วนใหญ่เป็นป่าไม้ 11,267.7 ตารางกิโลเมตร คิดเป็นร้อยละ 87.75 ของพื้นที่จังหวัด ที่ถือครองทางการเกษตรร้อยละ 3.21 และ ที่นอกการเกษตรร้อยละ 9.04 จังหวัดแม่ฮ่องสอนมีเขตแดนติดต่อกับประเทศพม่าเป็นระยะทางประมาณ 483 กิโลเมตร อาณาเขตทางทิศเหนือและทิศตะวันตก ติดต่อกับรัฐฉาน รัฐกะยา และรัฐคอกทูล ประเทศสหภาพพม่า โดยมีเทือกเขาดนงรังชัยตะวันตก แม่น้ำสาละวิน และแม่น้ำเมยเป็นแนวพรมแดนกั้นระหว่างประเทศ ทิศใต้ ติดต่อกับอำเภอท่าสองยางจังหวัดตาก โดยมีแม่น้ำยวมและแม่น้ำแม่เงา เป็นแนวเขตจังหวัด ทิศตะวันออก ติดต่อกับอำเภอเวียงแหง อำเภอเชียงดาว อำเภอแม่แตง อำเภอสะเมิง อำเภอแม่แจ่ม อำเภอฮอด และอำเภอมก๋อยจังหวัดเชียงใหม่ โดยมีเทือกเขาดนงรังชัยกลาง และเทือกเขาดนงรังชัยตะวันออกเป็นแนวเขตระหว่างจังหวัด

ลักษณะภูมิประเทศเป็นทิวเขาสูงสลับซับซ้อน และเป็นพื้นที่ป่าไม้ธรรมชาติที่อุดมสมบูรณ์ มีทิวเขาเรียงขนานกันตามแนวทิศเหนือ – ใต้ ทิวเขาที่สำคัญคือทิวเขาแดนลาว อยู่ทางตอนเหนือของจังหวัด เป็นแนวแบ่งเขตแดนไทย – พม่า และทิวเขาถนนธงชัย ประกอบด้วยทิวเขาเรียงขนานกัน 3 แนว คือทิวเขาถนนธงชัยตะวันตก เป็นแนวเขตแดนไทย – พม่า ทิวเขาถนนธงชัยกลาง อยู่ระหว่างแม่น้ำยวมและแม่น้ำแม่แจ่ม และทิวเขาถนนธงชัยตะวันออก เป็นแนวแบ่งเขตระหว่างจังหวัดแม่ฮ่องสอนกับจังหวัดเชียงใหม่ แหล่งน้ำธรรมชาติที่สำคัญ คือ แม่น้ำปาย แม่น้ำยวม และแม่น้ำละมวด

ลักษณะภูมิอากาศเป็นแบบร้อนชื้น อุณหภูมิตลอดทั้งปีไม่สูงมากนัก อากาศบริสุทธิ์เย็นสบาย เนื่องจากภูมิประเทศของจังหวัดแม่ฮ่องสอนเป็นภูเขาโดยส่วนใหญ่ จึงมีสายหมอกครอบคลุมตลอดทั้งปี ฤดูฝนเริ่มตั้งแต่เดือนมิถุนายนถึงตุลาคม ได้รับอิทธิพลจากลมมรสุมตะวันตกเฉียงใต้ ทำให้อากาศชุ่มชื้นมีฝนตกชุก ฤดูหนาวนั้นอากาศหนาวจัดจนต้องผิงไฟ เนื่องจากได้รับอิทธิพลจากลมมรสุมตะวันออกเฉียงเหนือซึ่งพัดเอาความกดอากาศสูงมาจากประเทศจีน เริ่มตั้งแต่เดือนพฤศจิกายนถึงกุมภาพันธ์ อากาศหนาวนั้นดึงดูดให้นักท่องเที่ยวจากต่างถิ่นมาเยี่ยมชมและสัมผัสบรรยากาศความเย็นอย่างเนืองแน่น ในช่วงเดือนมีนาคมถึงพฤษภาคมเป็นช่วงฤดูร้อนอากาศร้อนจัดและอบอ้าว (สำนักงานจังหวัดแม่ฮ่องสอน, 2557: 6)

ลิขสิทธิ์มหาวิทยาลัยเชียงใหม่
Copyright © by Chiang Mai University
All rights reserved



ภาพที่ 2.5: แผนที่แสดงที่ตั้งจังหวัดแม่ฮ่องสอน และอำเภอขุนยวม
ที่มา : สำนักงานจังหวัดแม่ฮ่องสอน (2547)

บริเวณที่ตั้งเมืองแม่ฮ่องสอนในอดีตเป็นเพียงชุมชนที่มีผู้คนมาปลูกกระท่อมอาศัยอยู่บริเวณที่ราบริมเชิงเขา เป็นทำเลที่เหมาะสมสำหรับการเพาะปลูก ชาวไทใหญ่มักอาศัยตามที่ราบ ส่วนบนดอยมักจะเป็นกะเหรี่ยง ลัวะ และมูเซอ บริเวณนี้อยู่ห่างจากแม่น้ำคงหรือแม่น้ำสาละวิน ประมาณ 40 กิโลเมตร และมีอาณาเขตติดกับรัฐฉาน ประเทศพม่า (สำนักงานวัฒนธรรมจังหวัดแม่ฮ่องสอน 2549: 48-49) จากการค้นคว้าตามหลักฐานเอกสารประวัติศาสตร์ เริ่มกล่าวถึงชุมชนในเขตจังหวัดแม่ฮ่องสอน สมัยพญาติโลกราช (พ.ศ.1984) หลังจากนั้นเริ่มปรากฏคนไทยใหญ่ในเขตจังหวัดแม่ฮ่องสอน สมัยพระเจ้าบุเรงนองของอาณาจักรพม่าได้ส่งกองทัพเข้าบุกยึดโจมตีหัวเมืองไทใหญ่ ประมาณ พ.ศ. 2098 หลังจากนั้นได้ทำสงครามถึงสามครั้ง ระหว่างปีพ.ศ. 2099 – 2102 จนยึดเมืองไทใหญ่ไว้ได้หลายเมือง จากนั้นจึงเข้ายึดเมืองเชียงใหม่ได้ใน พ.ศ.2101 ทำให้ล้านนาตกเป็นเมืองประเทศราชของพม่า เมืองเหล่านี้ทำสงครามสู้รบต่อด้านพม่าอยู่บ่อยครั้ง ทำให้เกิดการอพยพ

เคลื่อนย้ายชุมชนไปมาของชาวไทใหญ่ – ไทยวน เพื่อหนีสงครามและหาดินแดนที่มั่นคงปลอดภัย สำหรับทำมาหากิน จนกระทั่งในพ.ศ.2317 ล้านนาได้เข้าสวามิภักดิ์ต่อสยามและขับไล่พม่าออกไปจน สำเร็จ (สมพงษ์ วิทยศักดิ์พันธุ์, 2544)

ต่อมาเมื่อประมาณ พ.ศ. 2374 ได้ปรากฏหลักฐานการสร้างบ้านแปงเมืองแม่ฮ่องสอนในสมัย เจ้าหลวงพุทธวงศ์ (พระเจ้ามโหตรประเทศ) เจ้าผู้ครองนครเชียงใหม่ ต้องการช้างป่าไว้ใช้งาน จึงให้ เจ้าแก้วเมืองมาซึ่งเป็นญาติพร้อมด้วยกำลังช้างต่อหมอกวางออกเดินทางไปตรวจราชการทาง ชายแดนฝั่งตะวันตกของเชียงใหม่ พร้อมทั้งไล่จับช้างป่ามาฝึกใช้งาน เจ้าแก้วเมืองมาจึงยกขบวน เดินทางรอนแรมจากเชียงใหม่ผ่านไปทางเมืองปาย ใช้เวลาหลายคืนจนบรรลุถึงป่าแห่งหนึ่ง ทางทิศ ใต้ริมฝั่งแม่น้ำปาย เป็นป่าดงว่างเปล่าและเป็นดินโป่งที่มีหมูป่าลงมากินโป่งชุกชุม เจ้าแก้วเมืองมา พิจารณาเห็นว่า ที่แถวนี้เป็นทำเลที่ดี น้ำท่าบริบูรณ์ สมควรที่จะตั้งเป็นหมู่บ้าน จึงหยุดพักอยู่ ณ ที่นี้ และเรียกผู้คนที่ตั้งบ้านเรือนอยู่ริมห้วยริมเขาซึ่งเป็นชาวไทใหญ่ และกะเหรี่ยง (ยางแดง) มาประชุม ชี้แจงให้ทราบถึงความคิดที่จะตั้งบริเวณนี้ขึ้นเป็นหมู่บ้าน และบุกเบิกที่ดินที่เป็นไร่นาที่ทำมาหากิน ต่อไป และเจ้าแก้วเมืองมาแต่งตั้งให้ชาวไทใหญ่ผู้หนึ่งซึ่งเป็นคนเฉลียวฉลาดและมีความรู้ดีกว่าคนอื่น ในหมู่บ้าน ชื่อว่า “พะกาหม่อง” ให้เป็น “ก้าง” คือตำแหน่งนายบ้านหรือผู้ใหญ่บ้าน มีหน้าที่ ควบคุมดูแล และให้คำแนะนำพวกลูกบ้าน พะกาหม่องได้เป็นผู้ชักชวนเกลี้ยกล่อมพวกที่อยู่ใกล้เคียง ให้ย้ายมาอยู่รวมกัน แล้วตั้งชื่อหมู่บ้านนั้นว่า “บ้านโป่งหมู” โดยถือเอาว่าที่โป่งนั้นมีหมูป่าลงมากิน โป่งมาก ปัจจุบันหมู่บ้านนี้ เรียกว่า “บ้านปางหมู” อยู่ห่างจากที่ว่าการอำเภอประมาณ 6 กิโลเมตร (สำนักงานวัฒนธรรมจังหวัดแม่ฮ่องสอน 2549: 48-49)

เมื่อจัดตั้งหมู่บ้านแล้ว เจ้าแก้วเมืองมาก็ยกขบวนออกเดินทางตรวจชายแดน และคล้องช้างป่า ต่อไป จนถึงลำห้วยแห่งหนึ่ง มีรอยช้างป่าอยู่มากมาย จึงหยุดคล้องช้างป่าได้หลายเชือก แล้วให้ตั้ง คอกสอนช้างในร่องห้วย ริมห้วยนั้นเป็นพื้นที่ราบกว้างขวางพื้นดินดีกว่าบ้านโป่งหมูและมีชาวไท ใหญ่ตั้งกระท่อมอยู่เป็นอันมาก เจ้าแก้วเมืองมาพิจารณาเห็นว่า เป็นทำเลที่เหมาะสมพอที่จะตั้งเป็น หมู่บ้านอีกแห่งหนึ่ง จึงเรียกชาวไทใหญ่อีกคนหนึ่งซึ่งเป็นบุตรเขยของพะกาหม่อง ชื่อ “แสนโกม” มา แนะนำชี้แจงแต่งตั้งให้เป็นก้าง เพื่อเป็นหัวหน้าเกลี้ยกล่อมผู้คนให้มาอยู่รวมกัน จนกลายเป็นหมู่บ้าน ใหญ่ เจ้าแก้วเมืองมาตั้งชื่อหมู่บ้านนั้นว่า “บ้านแม่ฮ่องสอน” ต่อมาได้เพี้ยนมาเป็น “บ้าน แม่ฮ่องสอน” โดยอาศัยที่ร่องน้ำนั้น เป็นคอกที่ฝึกสอนช้างป่า เมื่อเจ้าแก้วเมืองมาคล้องช้างป่าได้ พอสมควรแล้วจึงเดินทางกลับเมืองเชียงใหม่ แล้วกราบทูลให้พระเจ้ามโหตรประเทศฯทราบ (สำนักงานวัฒนธรรมจังหวัดแม่ฮ่องสอน 2549: 49)

เมื่อเจ้าแก้วเมืองมากลับนครเชียงใหม่แล้วพะกาหม่องและแสนโกมบุตรเขย ได้พยายามชักชวน ผู้คนที่อยู่ใกล้เคียง ให้อพยพครอบครัวมาตั้งบ้านเรือนอยู่ทำมาหากินจนแน่นหนาขึ้นเป็นหมู่บ้านใหญ่

และต่อมาได้ร่วมกันกราบทูลขออนุญาตจากพระเจ้ามโหตรประเทศฯประกอบกิจการตัดฟันป่าไม้สัก
ล่องตามลำห้วยไปขายที่เมืองมะละแหม่ง ประเทศพม่า พระกาหม่องกับแสนโกมจึงมีฐานะดีขึ้น และ
หมู่บ้านโป่งหมูและบ้านแม่ฮ่องสอนได้เจริญขึ้นตามลำดับ (สำนักงานวัฒนธรรมจังหวัดแม่ฮ่องสอน
2549: 49)

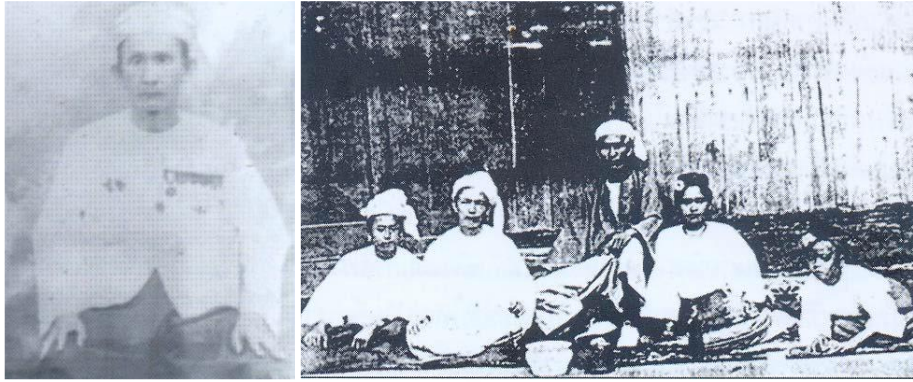
ครั้นถึงพ.ศ.2397 พระเจ้ามโหตรประเทศฯถึงแก่พิลาลัย เจ้ากาวิโลรสซึ่งดำรงตำแหน่งเจ้าหัว
เมืองแก้วได้เป็นเจ้าผู้ครองนครเชียงใหม่แทน ทรงนามว่า “พระเจ้ากาวิโลรสสุริยวงศ์” ใน พ.ศ.2399
ครั้งนั้นหัวเมืองไทใหญ่ตามแถบตะวันตกฝั่งแม่น้ำคง (แม่น้ำสาละวิน) เกิดการจลาจลรบราฆ่าฟัน จึง
มีชาวไทใหญ่อพยพเข้ามาอาศัยอยู่ที่บ้านปางหมูหรือโป่งหมู และบ้านแม่ฮ่องสอนมากขึ้น บางพวกก็
ลงไปอาศัยอยู่ที่บ้านขุนยวม (หมู่บ้านไทใหญ่บนเขา) บางพวกอพยพเลยขึ้นไปทางเหนือไปอยู่ที่เมือง
ปาย กลุ่มพวกไทใหญ่ที่อพยพเข้ามา มีผู้หนึ่งชื่อว่า “ชานกะเล” เป็นชาวเมืองจ๋ามกา เป็นคนขยัน
ขันแข็ง ชานกะเลเข้ามาอาศัยที่บ้านปางหมู และช่วยพระกาหม่องทำไม้ด้วยความซื่อสัตย์ และตั้งใจ
ทำงานโดยไม่เห็นแก่เหนื่อยยาก พระกาหม่องไว้วางใจและรักใคร่มาก ถึงกับยกลูกสาวชื่อนางใส ให้
เป็นภรรยา นางใส มีบุตรกับชานกะเลคนหนึ่งชื่อนางคำ (สำนักงานวัฒนธรรมจังหวัดแม่ฮ่องสอน
2549: 49-50)

เวลาผ่านไปหมู่บ้านปางหมู และบ้านแม่ฮ่องสอนมีผู้คนมาอาศัยหนาแน่นยิ่งขึ้น และในปี
พ.ศ.2409 ได้มีเหตุการณ์ที่ชักนำเอาบุคคลสำคัญของชาวไทใหญ่ให้มาอพยพอยู่ในแม่ฮ่องสอนคือ เจ้า
ฟ้าเมืองนายน ซึ่งมีความขัดเคืองกับเจ้าฟ้าโกหล่าน เจ้าเมืองหมอกใหม่ จึงได้ยกทัพมาตีเมืองหมอกใหม่
แตก เจ้าฟ้าโกหล่าน เจ้าเมืองหมอกใหม่จึงพาครอบครัวอพยพเข้ามาอาศัยอยู่กับแสนโกมที่บ้าน
แม่ฮ่องสอน เมื่อเจ้าฟ้าโกหล่านมาอาศัยอยู่ด้วย แสนโกมได้มีหนังสือทูลให้พระเจ้ากาวิโลรสฯ ทรง
ทราบและอนุญาตให้เจ้าฟ้าโกหล่านอาศัยอยู่ในเขตแดนต่อไป ต่อมานางใส ภรรยาของชานกะเลถึงแก่
กรรม เจ้าฟ้าโกหล่านจึงทรงยกเจ้านางเม็ยะ หลานสาวคนเล็กให้เป็นภรรยาของชานกะเล ชานกะเลได้
ไปตั้งเมืองอยู่บนภูเขาอีกแห่งหนึ่งทางเหนือต้นแม่น้ำยวม เรียกว่า เมืองขุนยวม ต่อมามีการปฏิรูปการ
ปกครองสมัยพระบาทสมเด็จพระจุลจอมเกล้าเจ้าอยู่หัว มีการแบ่งเขตการปกครองออกเป็นมณฑลมี
ผลให้ล้านนาผนวกรวมเข้าเป็นส่วนหนึ่งของรัฐสยาม (ไทย) ดังนั้น หัวเมืองของล้านนาทั้งหมดจึงตก
อยู่ภายใต้อำนาจของสยาม และมีการแบ่งแยกจัดเส้นพรมแดนอย่างเป็นทางการระหว่างไทยและพม่า
ในปี พ.ศ. 2417 พระเจ้าอินทวิชยานนท์ฯ ทรงแต่งตั้งให้ชานกะเลเป็น “พญาสิงหนาทราชา” เป็นพ่อ
เมืองคนแรก และยกฐานะหมู่บ้านแม่ฮ่องสอนขึ้นเป็นเมืองแม่ฮ่องสอน เป็นเมืองหน้าด่าน และยก
เมืองปาย เมืองขุนยวมเป็นเมืองหลัก และเมืองยวมใต้หรือแม่สะเรียงเป็นเมืองรอง (สำนักงาน
วัฒนธรรมจังหวัดแม่ฮ่องสอน 2549: 50)

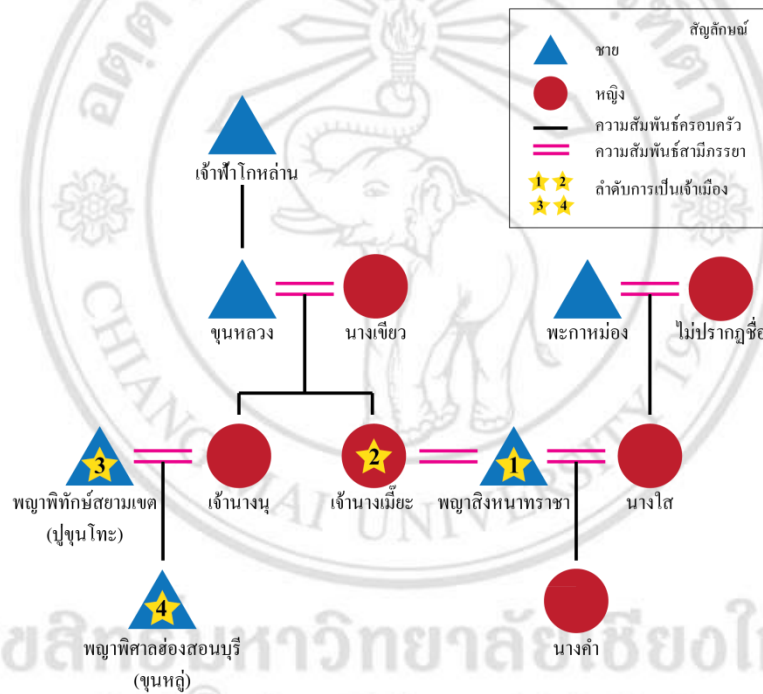


ภาพที่ 2.6: (ซ้าย) รูปอนุสาวรีย์พญาสิงหนาทราชา (ชานกะเล) ตำบลจองคำ อำเภอเมือง จังหวัดแม่ฮ่องสอน (ขวา) รูปเจดีย์บรรจุธู – เจดีย์สิ่งคู่อนุสรณ์แห่งความรักของพญาสิงหนาทราชา และเจ้าแม่ นางเม็ยะ ที่มา: สำนักงานวัฒนธรรมประจำจังหวัดแม่ฮ่องสอน (2549)

พญาสิงหนาทราชา ได้ปกครองและพัฒนาเมืองแม่ฮ่องสอนให้เจริญขึ้นอย่างรวดเร็ว มีการขุดคูเมืองและสร้างประตูเมืองขึ้นอย่างมั่นคง จนถึง พ.ศ.2427 พญาสิงหนาทราชาได้ถึงแก่กรรม เจ้าผู้ครองนครเชียงใหม่ได้แต่งตั้งเจ้านางเม็ยะผู้เป็นภรรยาของพญาสิงหนาทเป็นเจ้านางเมวดีขึ้นปกครองแทน ชาวแม่ฮ่องสอนเรียกเจ้านางเมวดีว่า “เจ้านางเม็ยะ” โดยให้ปู่โทะ (พญาขันธเสมาราชานุรักษ์) เป็นที่ปรึกษาราชการแผ่นดิน ต่อมา พ.ศ.2434 เจ้านางเม็ยะถึงแก่กรรม เจ้าอินทวิชยานนท์ผู้ปกครองนครเชียงใหม่ จึงแต่งตั้งพญาขันธเสมาราชานุรักษ์ เป็นพญาพิทักษ์สยามเขต ให้ปกครองเมืองแม่ฮ่องสอน จนถึงพ.ศ.2433 พระยาศรีสหเทพปลัดทูลฉลองกระทรวงมหาดไทยได้ตรวจราชการพื้นที่หัวเมืองมณฑลตะวันตกเฉียงเหนือจึงจัดระบบการปกครองใหม่โดยการออกกฎหมายปกครองรวมอำนาจเข้าสู่ศูนย์กลาง รวมเมืองแม่ฮ่องสอน เมืองขุนยวม เมืองปาย และเมืองยวม (แม่สะเรียง) เป็นหน่วยเดียวกันเรียกว่า “บริเวณเชียงใหม่ตะวันตก” ตั้งที่ว่าการแขวง (เทียบเท่าเมือง) ที่เมืองขุนยวม โดยแต่งตั้งนายโหมดเป็นนายแขวง และในปีเดียวกันนี้เมืองเชียงใหม่ได้แต่งตั้งขุนหลู่บุตรของพญาพิทักษ์สยามเขต เป็นพญาพิศาลฮ่องสอนบุรี ต่อมาพ.ศ.2446 ได้ย้ายที่ว่าการแขวงจากเมืองขุนยวม ไปตั้งที่เมืองยวมแล้วเปลี่ยนชื่อเป็น “บริเวณพายัพเหนือ” จนถึง ปี พ.ศ.2453 รัชกาลที่ 5 โปรดเกล้าฯ ตั้งเมืองจัตวาขึ้นกับมณฑลพายัพ ย้ายที่ว่าการแขวงจากเมืองยวม (แม่สะเรียง) มาตั้งที่แม่ฮ่องสอนให้ชื่อว่า “เมืองแม่ฮ่องสอน” แล้วโปรดเกล้าฯ ให้พระศรีสุรราช (เปลื้อง) มาปกครองเป็นผู้ว่าราชการจังหวัดแม่ฮ่องสอนคนแรก และ พ.ศ.2476 มีการเปลี่ยนแปลงการปกครองเป็นระบอบประชาธิปไตย ยุบมณฑลเปลี่ยนเป็นจังหวัดแม่ฮ่องสอนโดยให้อำเภอปาย อำเภอกันยวม อำเภอแม่สะเรียง ขึ้นอยู่กับจังหวัดแม่ฮ่องสอนและขึ้นตรงต่อกระทรวงมหาดไทยและราชอาณาจักรไทยมากระทั่งทุกวันนี้ (สำนักงานวัฒนธรรมจังหวัดแม่ฮ่องสอน 2549: 73)



ภาพที่ 2.7: (ซ้าย) รูปพญาพิศาลฮ่องสอนบุรี (ขวา) รูปพญาพิศาลฮ่องสอนบุรีและครอบครัว
ที่มา: สำนักงานวัฒนธรรมประจำจังหวัดแม่ฮ่องสอน (2549)



ภาพที่ 2.8: ฟังเครื่องญาติเจ้าเมืองแม่ฮ่องสอนในอดีต (พ.ศ.2417-2481)
ที่มา: สำนักงานวัฒนธรรมประจำจังหวัดแม่ฮ่องสอน (2549)

2.1.6 ไทใหญ่ในพื้นที่จังหวัดแม่ฮ่องสอน

พื้นที่จังหวัดแม่ฮ่องสอนเป็นพื้นที่ที่มีประชากรชาวไทยใหญ่มากที่สุดในประเทศไทย จนถูกขนานนามว่าเป็นศูนย์กลางของชาวไทยใหญ่ในบริเวณภาคเหนือของไทย ยังคงมีสภาพบ้านเรือนและบรรยากาศที่คล้ายกับไทใหญ่ดั้งเดิม และมีความอุดมสมบูรณ์ทางศิลปวัฒนธรรมไทใหญ่มาก อย่างไรก็ตาม การอพยพย้ายถิ่นฐานมาตั้งรกรากในพื้นที่ดินแดนล้านนาซึ่งมีบริบทที่ต่างไปจากถิ่นฐานเดิมของตน ทั้งภูมิประเทศ และการติดต่อสัมพันธ์กับกลุ่มคนในท้องถิ่นที่แปรเปลี่ยนไป ย่อมมีผลให้เกิดการเลือกรับ ปรับเปลี่ยน ผสมผสานในด้านสังคมวัฒนธรรม ประเพณี วิถีชีวิต กลุ่มไทใหญ่ในจังหวัดแม่ฮ่องสอนเลือกตั้งถิ่นฐานบนที่ราบระหว่างหุบเขาต่างๆ ซึ่งไม่ไกลจากลำน้ำสายหลัก เช่น ลำน้ำปาย ลำน้ำยวม ลำน้ำลาง เป็นต้น มีวิถีชีวิตแบบสังคมเกษตรกรรม มีผลผลิตหลักคือข้าวเจ้าสำหรับบริโภคในครัวเรือนและแบ่งขายไม่มากนัก มีความเชื่อในการนับถือผีหรือสิ่งศักดิ์สิทธิ์ผสมผสานกับพระพุทธศาสนานิกายเถรวาท อันเป็นศาสนาที่ได้รับการศรัทธาอย่างแรงกล้าและถูกใช้เป็นแกนกลางยึดโยงการดำรงชีวิต วิถีชีวิต วัฒนธรรม สังคม และประเพณีสืบทอดกันจากรุ่นสู่รุ่นอย่างแนบแน่นซึ่งจะเห็นได้ชัดเจนในประเพณีของชาวไทยใหญ่ที่จัดตามวันสำคัญทางพระพุทธศาสนา (ศิริลักษณ์ กัณหาศรี, 2552: 225)

พื้นที่ศึกษาของงานวิจัยอยู่ในพื้นที่อำเภอขุนยวม จังหวัดแม่ฮ่องสอน จากการศึกษาประวัติศาสตร์พบว่าท้องที่ขุนยวมเดิมเป็นที่อยู่อาศัยของกะเหรี่ยงและละว้า ต่อมาผู้นำไทใหญ่อพยพเข้ามาจากฝั่งซ้ายของแม่น้ำสาละวิน ชื่อ ชานกะเล มาเป็นบุตรของพะกะหม่องที่บ้านโป่งหมู (บ้านปางหมู) อำเภอเมือง และเป็นผู้ชักชวนชาวบ้านที่อยู่กระจัดกระจายมารวมกันเป็นหมู่บ้าน ตั้งชื่อว่าบ้านกุ่มลม ซึ่งในอดีตเคยอยู่ในความปกครองของเจ้าเมืองเชียงใหม่ในฐานะเมืองหน้าด่าน ต่อมาในปี พ.ศ. 2417 พระเจ้าอินทวิชยานนท์ฯ เจ้าเมืองเชียงใหม่ได้แต่งตั้งชานกะเลเป็นพญาสิงหนาทราชา พ่อเมืองแม่ฮ่องสอนคนแรก และยกฐานะหมู่บ้านแม่ฮ่องสอนขึ้นเป็นเมืองแม่ฮ่องสอน เป็นเมืองหน้าด่านต่อไป และยกเมืองปาย เมืองขุนยวมเป็นเมืองรอง เมื่อปี พ.ศ. 2453 เมืองขุนยวมได้ถูกลดฐานะให้เป็นอำเภอขุนยวม โดยมีขุนเดชประจักษ์เป็นนายอำเภอคนแรก อำเภอขุนยวมจึงเป็นแหล่งประวัติศาสตร์การก่อตั้งชุมชนชาวไทยใหญ่ที่ยาวนานนับร้อยปี ทั้งยังคงมีกลุ่มชาวไทยใหญ่อาศัยอยู่อย่างหนาแน่น ยังคงอนุรักษ์ประเพณีวัฒนธรรม วิถีชีวิต ความเชื่อ ตลอดจนสถาปัตยกรรมแบบไทใหญ่ไว้อย่างเหนียวแน่น (สถาบันไทใหญ่ศึกษา วิทยาลัยชุมชนแม่ฮ่องสอน, 2556; สำนักงานจังหวัดแม่ฮ่องสอน, 2557)

อำเภอขุนยวมตั้งอยู่บนที่ราบกว้างใหญ่ท่ามกลางขุนเขาและสายน้ำ สูงจากระดับน้ำทะเลปานกลาง 600 เมตร มีพื้นที่รวม 2,365 ตารางกิโลเมตร ทิศเหนือ ติดต่อกับรัฐกะยา (ประเทศพม่า) และตำบลห้วยโป่ง อำเภอเมืองแม่ฮ่องสอน ทิศตะวันออก ติดต่อกับตำบลแม่ศึก อำเภอแม่แจ่ม (จังหวัด

เชียงใหม่) ทิศใต้ ติดต่อกับตำบลแม่โถและตำบลแม่ลาหลวง อำเภอแม่ลาน้อย ทิศตะวันตก ติดต่อกับ
 รัฐกะชา (ประเทศพม่า) อำเภอขุนยวมแบ่งพื้นที่การปกครองออกเป็น 6 ตำบล ได้แก่ ขุนยวม แม่เงา
 เมืองปอน แม่ยวมน้อย แม่กิ แม่อุคค ผู้วิจัยได้เลือกพื้นที่ศึกษาในอำเภอขุนยวมทั้งหมด 3 แห่ง ได้แก่
 บ้านเมืองปอน บ้านต่อแพ และบางส่วนของเทศบาลขุนยวม ซึ่งจะกล่าวถึงประวัติศาสตร์การก่อตั้ง
 ชุมชนและรายละเอียดของแต่ละชุมชนต่อไป (เทศบาลตำบลขุนยวม, 2557; สำนักงานจังหวัด
 แม่ฮ่องสอน, 2557)

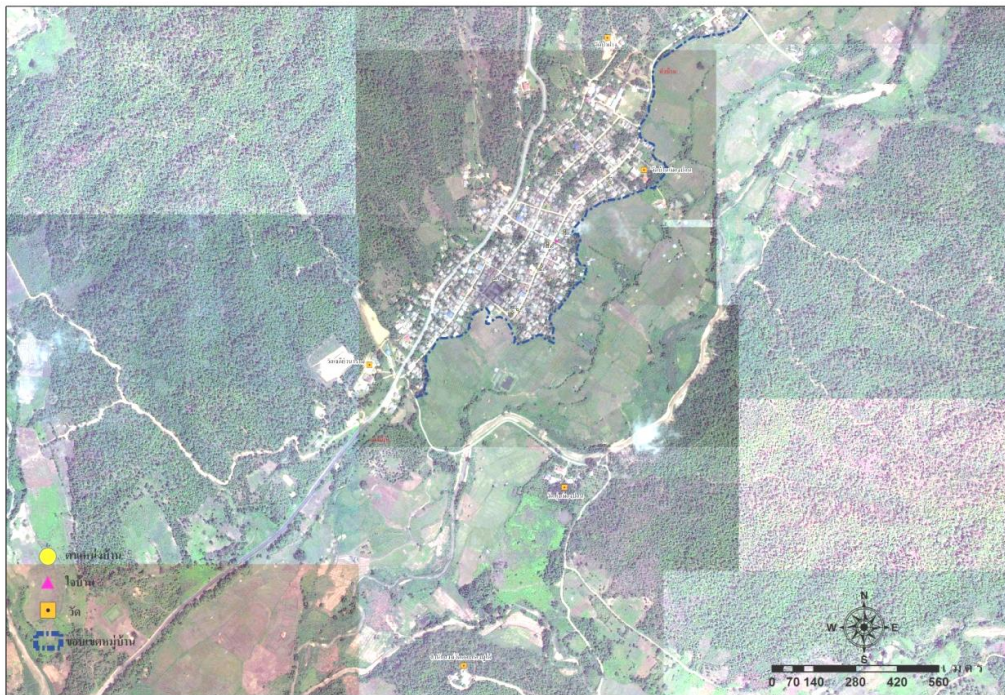


ภาพที่ 2.9: แผนที่แสดงตำแหน่งพื้นที่ศึกษา บ้านเมืองปอน บ้านต่อแพ และบางส่วนของเทศบาล
 ขุนยวม อำเภอขุนยวม จังหวัดแม่ฮ่องสอน ที่มา : Google Earth .com

2.1.7 ประวัติและลักษณะพื้นฐานของพื้นที่ศึกษา

2.1.7.1 บ้านเมืองปอน อำเภอขุนยวม

บ้านเมืองปอน ตั้งอยู่ในหมู่ที่ 1 และ 2 ตำบลเมืองปอน อำเภอขุนยวม จังหวัดแม่ฮ่องสอน ตั้งอยู่ในหุบเขาอยู่ห่างจากอำเภอขุนยวม ประมาณ 12 กิโลเมตร มีพื้นที่ป่าสงวนเป็นป่าไม้เป็นป่าเบญจพรรณ ที่ยังมีความอุดมสมบูรณ์ มีแม่น้ำสายหลัก คือ ลำน้ำปอนใช้ในการเกษตรกรรม อุปโภค บริโภคและมีพื้นที่ลุ่มเหมืองฝาย ที่อุดมสมบูรณ์ เหมาะแก่การทำการเกษตร บ้านเมืองปอนเป็นถิ่นที่อยู่ของชาวไทยใหญ่มาตั้งแต่ก่อนตั้งเมืองแม่ฮ่องสอน เอกสารเกี่ยวกับประวัติศาสตร์ของเมืองแม่ฮ่องสอนได้กล่าวถึงเมืองกุ่มลม หรือเมืองขุนยวมในปัจจุบัน และเมืองปอนหรือบ้านเมืองปอน ซึ่งเป็นชุมชนอยู่ในเมืองกุ่มลม ซึ่งนับว่ามีระยะเวลาของการก่อตั้งชุมชนร่วมสมัยกับการตั้งเมืองแม่ฮ่องสอนในยุคแรกๆช่วงพ.ศ. 2374 เมื่อสังเกตจากหลักฐานในการตั้งถิ่นฐานโดยคำนวณจากอายุศาลาการเปรียญของวัดเมืองปอน สร้างโดยพระยาน้อยไพศาลมีตำแหน่งเป็นผู้ปกครองดูแลบ้าน หรือเทียบเท่ากับตำแหน่งผู้ใหญ่บ้านในปัจจุบัน และนายจ่องหม่องคฤหบดีในหมู่บ้านร่วมกับชาวบ้านสร้างจองพารา (หอสวดมนต์) และศาลาการเปรียญเมื่อ พ.ศ.2397 จึงคาดเดาได้ว่าอายุชุมชนของบ้านเมืองปอนเก่าแก่กว่า 150 ปี (เทศบาลตำบลขุนยวม, 2557; สถาบันการท่องเที่ยวโดยชุมชน, 2558)



ภาพที่ 2.10: ภาพแสดงภูมิประเทศในบ้านเมืองปอน อำเภอขุนยวม จังหวัดแม่ฮ่องสอน

มีตำนานเรื่องเล่าสืบทอดกันมา กล่าวถึงชุมชนบ้านเมืองปอนแต่ก่อนอยู่ที่คอยเวียง มีอยู่ราว 40 หลังคาเรือน คำว่าปอนบางสำนวนกล่าวว่ามาจากคำว่าพร หมายถึงเมืองที่มีสิริมงคล บางความเห็นให้ความหมาย ปอน มีความหมายถึง พญา หมายถึงเป็นเมืองใหญ่หรือผู้ปกครองเป็นพญาที่ยิ่งใหญ่ ชุมชนเมืองปอนในสมัยก่อนมีการค้าขายกับต่างเมืองมาโดยตลอด เนื่องจากเป็นทางผ่านไปยังเมืองแม่สะเรียง และเชียงใหม่โดยอาศัยลำน้ำปอน จึงมีการทำแพล่องสินค้ามาอย่างต่อเนื่อง และยังมีการค้าขายกับพม่าที่อยู่ตอนเหนือของแม่ฮ่องสอนด้วย สินค้านำเข้าจากเชียงใหม่ ได้แก่ ปลาหู ปลาแห้ง ชานำเข้าเกลือมาจากแม่สะเรียง นำเข้าน้ำมันงา กะปิ จากพม่า และส่งข้าวสารที่ปลูกได้ในพื้นที่ไปจำหน่ายยังที่ต่างๆ ดังนั้นวิถีชีวิตชาวเมืองปอน จึงมีโอกาสพบปะผู้คนต่างถิ่นจำนวนมากตั้งแต่อดีตจนกระทั่งถึงปัจจุบัน ชาวเมืองปอนจึงเป็นคนที่รักค้าขายไม่ตรี ต้อนรับแขกผู้มาเยือนเป็นอย่างดี

การตั้งบ้านเรือนจะเกาะตัวยาวไปตามสองฟากลำห้วยหลักของชุมชน คือลำห้วยแม่ปอน ซึ่งเป็นลำห้วยขนาดเล็กแต่มีน้ำอุดมสมบูรณ์ตลอดทั้งปี รอบๆหมู่บ้านจะมีกลุ่มต้นไม้ใหญ่ทำหน้าที่คั่นกลางระหว่างหมู่บ้านและพื้นที่นาสำหรับทำกินที่โอบล้อมหมู่บ้านไว้ ในหมู่บ้านจะมีบ่อน้ำรวมของชุมชนอยู่ที่วัดเมืองปอน แต่ในขณะที่เดียวกันชาวบ้านส่วนใหญ่ก็มักขุดบ่อน้ำของแต่ละบ้านไว้ใช้เองในครัวเรือน แม้ว่าปัจจุบันจะมีระบบน้ำประปาเข้าถึงแต่ก็ยังเก็บรักษาบ่อน้ำดั้งเดิมไว้เป็นสัญลักษณ์การดำรงชีพของชาวไทยใหญ่ (สถาบันไทใหญ่ศึกษา วิทยาลัยชุมชนแม่ฮ่องสอน, 2556; เทศบาลตำบลขุนยวม, 2557; สถาบันการท่องเที่ยวโดยชุมชน, 2558; องค์การบริหารส่วนตำบลเมืองปอน, 2557)



ภาพที่ 2.11: ภาพแสดงภูมิทัศน์ในบ้านเมืองปอน อำเภอขุนยวม จังหวัดแม่ฮ่องสอน



ภาพที่ 2.12: ภาพแสดงวิถีชีวิตชาวบ้านในบ้านเมืองปอน อำเภอขุนยวม จังหวัดแม่ฮ่องสอน

พื้นที่ศูนย์รวมจิตใจและความเชื่อของชาวไทยใหญ่บ้านเมืองปอน ได้แก่ วัดเมืองปอน เสาไจ บ้านที่ตั้งอยู่บนเส้นทางหลักของหมู่บ้าน และหอเสื่อบ้าน หรือหอเจ้าเมืองที่อยู่สุดพื้นที่ถนนหลักใกล้กับวัดเมืองปอน นอกจากนี้วัดเมืองปอนที่เป็นวัดสำคัญที่ตั้งอยู่ในพื้นที่ราบใจกลางหมู่บ้านแล้ว ยังคงมีวัดพระธาตุนบนเนินเขาทิศเหนือและทิศใต้ของหมู่บ้านอีก 2 วัด ได้แก่วัดพระธาตุปูชนบนเนินเขาทางทิศเหนือ และพระธาตุปลายคอยบนเนินเขาทางทิศใต้ ศูนย์รวมทางจิตใจและความเชื่อทั้งเหล่านี้ยังคงมีความสำคัญต่อประเพณี ชีวิตและความเชื่อของชาวไทยใหญ่บ้านเมืองปอนอย่างเหนียวแน่น ตั้งแต่อดีตจนกระทั่งปัจจุบัน นอกจากนี้ระบบการปกครองและสาธารณูปโภคสาธารณูปการที่เข้าถึงชุมชนในปัจจุบันส่งผลให้ชุมชนมีพื้นที่ศูนย์รวมสาธารณะทางสังคมเพิ่มขึ้นตามความต้องการของภาครัฐและชุมชน ได้แก่ โรงเรียนบ้านเมืองปอน ที่ทำการตำบล สถานีอนามัย ที่ทำการประปา ตลาด เป็นต้น (สถาบันการท่องเที่ยวโดยชุมชน, 2558; องค์การบริหารส่วนตำบลเมืองปอน, 2557)

ลิขสิทธิ์มหาวิทยาลัยเชียงใหม่
Copyright © by Chiang Mai University
All rights reserved



ภาพที่ 2.13: (บน) ภาพวิถีชีวิตชาวบ้านในบ้านเมืองปอน อำเภอขุนยวม จังหวัดแม่ฮ่องสอน
(ซ้ายล่าง) วัดเมืองปอน (ขวาล่าง) ใจบ้าน

2.1.7.2 บ้านต่อแพ อำเภอขุนยวม

บ้านต่อแพตั้งอยู่ในหมู่ที่ 1 ตำบลแม่เงา อำเภอขุนยวม จังหวัดแม่ฮ่องสอน อยู่ห่างจากตัวอำเภอขุนยวมไปทางทิศตะวันตกเฉียงใต้ราว 5 กิโลเมตร บ้านต่อแพเป็นชุมชนของคนไทใหญ่ที่มีการตั้งถิ่นฐานอย่างต่อเนื่องมาในช่วง 100 ปีที่ผ่านมา ตัวหมู่บ้านตั้งอยู่บนที่คอนริมฝั่งซ้ายของแม่น้ำยวม มีทุ่งนาโอบล้อม ลักษณะของพื้นที่เป็นแอ่งที่ราบกว้าง มีน้ำยวมและลำห้วยสอतीไหลตลอดปี ชาวชุมชนมีอาชีพหลักคือการทำนา สลับกับการปลูกพืชผักสวนครัว มีบางส่วนที่ทำการค้าและรับจ้างแรงงานเมื่อว่างจากงานประจำ (เทศบาลตำบลขุนยวม, 2557; สำนักงานจังหวัดแม่ฮ่องสอน, 2557)

Copyright © by Chiang Mai University
All rights reserved



ภาพที่ 2.14: ภาพแสดงภูมิประเทศในบ้านต่อแพ อำเภอขุนยวม จังหวัดแม่ฮ่องสอน

ประวัติชุมชนบ้านต่อแพได้ตั้งข้อสันนิษฐานว่าอาณาบริเวณบ้านต่อแพสมัยโบราณเป็นที่ตั้งถิ่นฐานของชาวลัวะ ซึ่งเป็นกลุ่มชาติพันธุ์ดั้งเดิมที่กระจายตัวอยู่ในภูมิภาคนี้ ต่อมา มีชาวกระเหรี่ยงกลุ่มหนึ่งเข้ามาอาศัยอยู่โดยมีหัวหน้าชื่อ “โหล่แว” เป็นผู้นำชุมชน หมู่บ้านแห่งนี้จึงเรียกว่าบ้านโหล่แว แต่ต่อมาเมื่อชาวไทยใหญ่มาอาศัยอยู่ในพื้นที่บ้านต่อแพมีมากขึ้น และเห็นว่าพื้นที่บริเวณนี้มีความอุดมสมบูรณ์ จึงเข้ามาทำนาและสร้างบ้านเรือนอยู่อาศัยถาวรที่บ้านโหล่แวจนมีจำนวนประชากรเพิ่มขึ้น ชาวกระเหรี่ยงที่อยู่อาศัยเดิมจึงย้ายถิ่นออกไปเพราะนิยมอยู่อย่างสงบในกลุ่มของตน (ชัยสิทธิ์ ดำน กิตติกุล และสิงหนาท แสงสีหนาท, 2549)



ภาพที่ 2.15: (บน) ภาพแสดงภูมิทัศน์และวิถีชีวิตชาวบ้านในบ้านต่อแพ อำเภอบุณยวม จังหวัดแม่ฮ่องสอน (ซ้ายล่าง) การใช้น้ำบ่อด้วยการสูบ (ขวาล่าง) ใจบ้าน

ประวัติของชื่อบ้านต่อแพมีความเชื่อมโยงกับยุคการค้าไม้ เนื่องจากช่วงเวลาการตั้งถิ่นฐานของบ้านต่อแพมีความสัมพันธ์กับช่วงเวลาของการขอสัมปทานทำไม้ของบริษัทบอมเบย์เบอร์มา โดยชุมชนก่อตั้งเป็นบ้านจากกลุ่มชาวไทใหญ่ที่รับจ้างล่องไม้ซุงมาตามลำน้ำ จำเป็นต้องหาที่พักไม้ซุง ทำให้บริเวณบ้านนี้เป็นที่ชุมนุมของชาวไทใหญ่ที่ล่องซุงมาพัก ที่มาของชื่อบ้านต่อแพมาจากการที่หมู่บ้านแห่งนี้เป็นจุดเริ่มต้นของการใช้ไม้ไผ่ต่อเป็นแพ เพื่อให้เป็นพาหนะบรรทุกสินค้าไปทำการติดต่อค้าขายในอำเภอแม่สะเรียง เมื่อมีคนเข้ามาอยู่อาศัยมากขึ้นจึงเกิดเป็นชื่อบ้านต่อแพและวัดต่อแพขึ้น บ้านต่อแพได้รับการขึ้นทะเบียนหมู่บ้านตามระเบียบการปกครองของกระทรวงมหาดไทยในปี พ.ศ.2461 จนถึงปัจจุบัน (สถาบันไทใหญ่ศึกษา วิทยาลัยชุมชนแม่ฮ่องสอน, 2556)

โครงสร้างทางกายภาพของหมู่บ้านต่อแพให้ความสำคัญกับวัดต่อแพและลำห้วยต่อแพเป็นอย่างมาก เพราะถือว่าวัดต่อแพเป็นศูนย์กลางการร่วมใจของชาวไทใหญ่ที่ล่องแพมาพักในบริเวณนี้ และก่อตั้งเป็นบ้านเกาะตัวยาวไปตามลำห้วยต่อแพ และขยายตัวไปทางทิศตะวันออกของลำห้วย โครงสร้างพื้นฐานของหมู่บ้านเหมือนกับบ้านเมืองปอนคือ มีหมู่บ้านอยู่ล้อมรอบวัด และมีที่ทำกินอยู่ล้อมรอบหมู่บ้าน (ชัยสิทธิ์ ด่านกิตติกุล และสิงหนาท แสงสีหนาท, 2549)



ภาพที่ 2.16: ภาพแสดงภูมิทัศน์และวิถีชีวิตชาวบ้านในบ้านต่อแพ อำเภอขุนยวม จังหวัดแม่ฮ่องสอน

2.1.7.3 เทศบาลตำบลขุนยวม

เทศบาลตำบลขุนยวม เดิมเป็นชุมชนบ้านและยกฐานะเป็นสุขาภิบาลขุนยวม ซึ่งเป็นสุขาภิบาลขนาดเล็ก จัดตั้งขึ้นเมื่อปี พ.ศ.2499 และได้รับการยกฐานะจากสุขาภิบาลขุนยวมเป็นเทศบาลตำบลขุนยวม เมื่อวันที่ 25 พฤษภาคม พ.ศ.2542 ตามพระราชบัญญัติเปลี่ยนแปลงฐานะสุขาภิบาลเป็นเทศบาล พ.ศ.2542 พื้นที่ทั่วไปเป็นที่ราบเนินเขาและภูเขา ประกอบด้วย 2 หมู่บ้าน คือ หมู่ที่ 1 และบางส่วนของหมู่ที่ 2 ตำบลขุนยวม อำเภอขุนยวม มีการแบ่งการบริหารงานกันเองในชุมชน โดยแบ่งออกเป็น 8 ป๊อก (คำว่า ป๊อก หมายถึง ชุมชน) คือ ป๊อกวิทยาทราชมูล ป๊อกกลางตลาด ป๊อกกุงเจ้าราช ป๊อกศาลเจ้า ป๊อกเด่นยางแดง ป๊อกบ้านขุ่ม ป๊อก ส.ภุชร ป๊อกโพธาราม ในพื้นที่เทศบาลขุนยวมนี้มีการดำเนินชีวิตยึดถือขนบธรรมเนียมประเพณีอยู่ด้วยกันหลายชนเผ่า เช่น ไทยใหญ่ คนเมือง กระเหรี่ยง ม้ง มีภาษาถิ่น มีการแต่งกายประจำถิ่น การนับถือศาสนาส่วนใหญ่ นับถือศาสนาพุทธ มีบางส่วนนับถือศาสนาคริสต์ชาวบ้านส่วนใหญ่ในชุมชนประกอบอาชีพเกษตรกรรม โดยเน้นการทำนา มีอาชีพเสริมคืออาชีพค้าขายและรับจ้าง (เทศบาลตำบลขุนยวม, 2557)

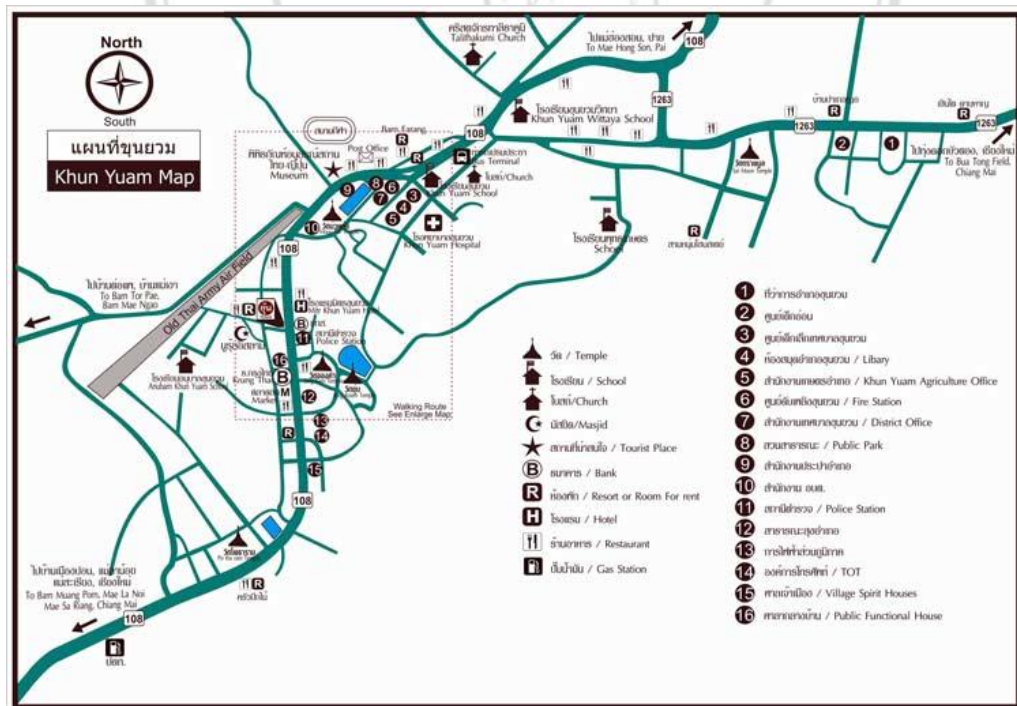


ภาพที่ 2.17: ภาพแสดงภูมิประเทศในพื้นที่เทศบาลขุนยวม อำเภอขุนยวม จังหวัดแม่ฮ่องสอน



ภาพที่ 2.18: ภาพแสดงภูมิทัศน์และวิถีชีวิตชาวบ้านในพื้นที่เทศบาล
อำเภอขุนยวม จังหวัดแม่ฮ่องสอน

เนื่องด้วยพื้นที่เทศบาลขุนยวมประกอบไปด้วยชุมชนย่อยๆ ถึง 8 ป๊อ ก จึงมีวัดอยู่ในพื้นที่ เทศบาลถึง 5 วัดด้วยกัน ได้แก่ วัดม่วยต่อ วัดคำโน วัดโพธาราม วัดขุ่ม วัดทรายมูล รวมถึงมีโบสถ์ คริสต์จักร มัสยิด และมีพื้นที่เปรียบเสมือนใจบ้านใหญ่ของชุมชนคือ ศาลเจ้าหลักเมือง นอกจากนี้พื้นที่ ความเชื่อแล้วยังมีตลาดเป็นศูนย์กลางพื้นที่แลกเปลี่ยนจับจ่ายซื้อของทั้งสดแห้ง โดยแบ่งเป็นภาค (ตลาด) เก่าและภาค (ตลาด) ใหม่ ตั้งอยู่ตรงข้ามกันตรงกลางถูกตัดผ่านด้วยถนนสายเล็ก ภาคเก่าจะเน้น ขายของสำหรับใช้สอยในครัวเรือน ของชำ ผักสด ผลไม้ที่ขายปลีก รวมทั้งอาหารถุงสำหรับซื้อ กลับไปกินที่บ้าน ร้าน โจ๊ก ร้านน้ำเต้าหู้ป่าทองโก๋ และขนมถาดที่ตักแบ่งขาย ส่วนภาคใหม่จะเป็นของ สดที่เน้นขายส่งจำนวนมาก สำหรับคนที่รับไปขายต่อ ตลาดเข้าขุนยวมจึงเป็นตลาดศูนย์รวมการค้าใน ย่านนี้ที่คึกคักตั้งแต่เวลาสองนาฬิกาและเลิกตอนหกโมงเช้า ในพื้นที่เทศบาลขุนยวมยังเป็นศูนย์ ราชการขนาดย่อม เนื่องจากมีที่ว่าการอำเภอ ห้องสมุดอำเภอ ศูนย์เด็กเล็ก สำนักงานเกษตรอำเภอ ศูนย์ดับเพลิง สำนักงานเทศบาล สำนักงานประปาอำเภอ สำนักงานองค์การบริหารส่วนตำบล สาธารณะสุขอำเภอ สถานีตำรวจ การไฟฟ้าส่วนภูมิภาค องค์การโทรศัพท์ โรงเรียน และ โรงพยาบาล ทั้งยังมีปั้มน้ำมัน ร้านสะดวกซื้อ โรงแรม รวมถึงธนาคารเปิดให้บริการครบครัน



ภาพที่ 2.19: แผนที่แสดงสถานที่สำคัญในพื้นที่เทศบาล อำเภอขุนยวม จังหวัดแม่ฮ่องสอน
ที่มา: โรงแรมขุนยวม (2556)

จากภาพรวมที่กล่าวมาข้างต้นทำให้ชุมชนในพื้นที่เขตเทศบาลขุนยวมมีความเจริญมากกว่าชุมชนอื่นๆข้างเคียง ถึงแม้ว่าจะเป็นชุมชนดั้งเดิมที่มีอายุชุมชนยาวนานมานับร้อยปี ในอดีตพื้นที่เทศบาลตำบลขุนยวมเป็นพื้นที่ก่อตั้งชุมชนไทใหญ่ในยุคแรกควบคู่กันกับชุมชนบ้านเมืองปอน ตามที่รู้จักกันในชื่อเมืองกุ่มลม แต่มีความเจริญมากกว่าเนื่องจากเป็นศูนย์กลางการปกครองและการค้าขายในอดีต ทำให้มีปัจจัยในการแลกเปลี่ยนวัฒนธรรมค่อนข้างมาก จะเห็นได้จากรูปแบบเรือนพื้นถิ่นที่มีความหลากหลาย โดยเน้นไปทางเรือนที่ต่อเติมเป็นร้านค้า และเรือนคหบดีซึ่งเห็นได้ว่าการปรับเปลี่ยนแปลงของรูปแบบสถาปัตยกรรมนั้นเป็นไปอย่างชัดเจน ทั้งวัสดุ และรูปแบบภายนอกของเรือน (สถาบันไทใหญ่ศึกษา วิทยาลัยชุมชนแม่ฮ่องสอน, 2556)



ภาพที่ 2.20: (ภาพบน) ภาพบรรยากาศตลาดเช้าอำเภอขุนยวม จังหวัดแม่ฮ่องสอน (ภาพล่างซ้าย) เจดีย์วัดม่วยต่อ (ภาพล่างขวา) ศาลเจ้าหลักเมือง

ลิขสิทธิ์ © by Chiang Mai University
All rights reserved

2.2 รูปแบบสถาปัตยกรรมเรือนไทใหญ่

ชาวไทใหญ่เรียกเรือนพักอาศัยของตนว่า “เฮิน” สร้างขึ้นเพื่ออยู่อาศัย รูปแบบของเรือนแต่ละหลังจึงมีขนาดและโครงสร้างที่แตกต่างกันไป สอดคล้องกับรูปแบบสภาพการดำรงชีวิตของเจ้าของเรือน แต่ยังคงมีความคล้ายคลึงและผูกโยงเป็นอันหนึ่งอันเดียวกันด้วยลักษณะ ประเพณี วัฒนธรรม ความเชื่อ สภาพการดำรงชีวิตในสังคมเกษตรกรรม และสภาพแวดล้อมตามธรรมชาติ สุรศักดิ์ ป้อมทองคำ และคณะ (2541: 2-4) กล่าวไว้ว่าเรือนมีความเหมาะสมแก่การอยู่อาศัยและงานสังคม เหมาะกับวิถีชีวิตและวัฒนธรรมประเพณีของคนไทใหญ่ที่ใช้ชีวิตอย่างเรียบง่าย อยู่สบายทุกฤดูกาล ข้อมูลในส่วนนี้จะกล่าวถึงรูปแบบสถาปัตยกรรมเรือนไทใหญ่ดั้งเดิม โดยยกตัวอย่างจากงานวิจัยที่มีการศึกษารูปแบบสถาปัตยกรรมเรือนไทใหญ่ในรัฐฉาน สหภาพเมียนมาร์ ผสมผสานกับข้อมูลเรือนไทใหญ่ที่ถูกกล่าวถึงในวรรณกรรมต่างๆ

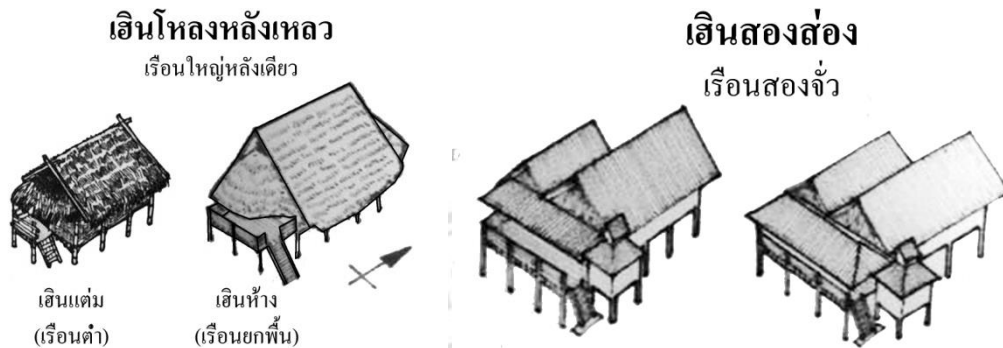


ภาพที่ 2.21: ภาพแสดงลักษณะเรือนไทใหญ่แบบดั้งเดิม ที่มา: ระวีวรรณ โอพารัตน์มณี (2558)

2.2.1 ลักษณะเรือน

รูปทรงพื้นฐานของเรือนไทใหญ่จะมีลักษณะเป็นเรือนยกพื้น หลังคาจั่วขึ้นหยา ความชันปานกลาง มีเรือนหลักหรือ “เฮิน โหลง” เป็นเรือนประธาน การจัดวางทิศทางเรือนไทใหญ่นั้นมีแบบแผนที่คล้ายกันในทุกถิ่นฐาน เป็นผลมาจากการยึดคติการวางแนวเรือนอย่างเคร่งครัด โดยวางแนวสันหลังคาเรือนไปทางเหนือและใต้ตามคติการตั้งเรือน โดยมีชานอยู่หน้าและห้องนอนอยู่ในสุดเสมอ อาจมีการผ่อนปรนตำแหน่งหน้าเรือนให้ไปทางเหนือบ้างตามทางสัญจร (ระวีวรรณ โอพารัตน์มณี, 2558: 196) สุรศักดิ์ ป้อมทองคำ และคณะ (2541) อธิบายถึงการจำแนกรูปแบบเรือนไทใหญ่ว่าสามารถจำแนกได้หลายวิธี หากจำแนกตามลักษณะหลังคาคลุมเรือนพบว่ามี 2 แบบ แบบแรกเรียก “เฮิน โหลงหลังเหลียว” คือเรือนที่มีหลังคาเพียงหลังคาเดียว เหมาะสำหรับการอยู่อาศัยของครอบครัว

ขนาดเล็ก ส่วนอีกแบบเรียกว่า“เฮินโหลงสองห้อง” คือเรือนที่มีหลังคาสองหลังเชื่อมต่อกันด้วยราง
 รินตรงกลาง และมีส่วนประกอบอื่นๆ เช่น ชาน และ ช่องไฟ (ครัว)



ภาพที่ 2.22: ภาพแสดงลักษณะเรือนไทใหญ่ดั้งเดิมในรัฐฉาน
 ที่มา: ระวีวรรณ โอพารัตน์มณี (2558)

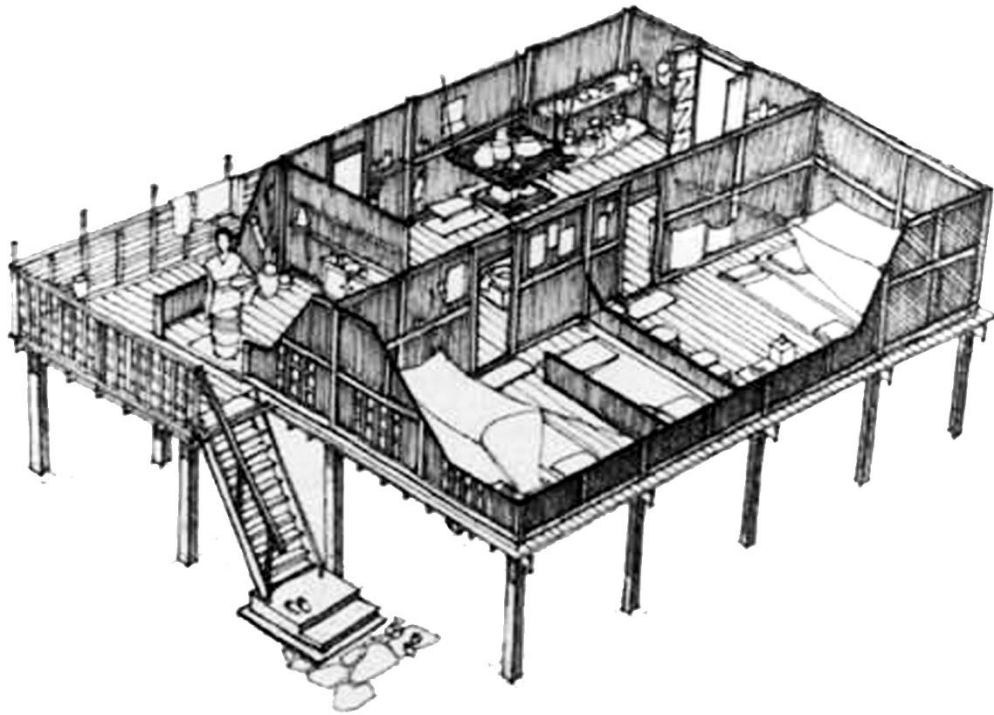
ระวีวรรณ โอพารัตน์มณี (2558) ได้กล่าวถึงลักษณะเรือนไทใหญ่ไว้ว่า เรือนไทใหญ่เมื่อแรก
 สร้างล้วนเป็นเรือนยกพื้นต่ำแบบเรือนสามห้องที่เรียบง่ายสำหรับเริ่มตั้งครอบครัว เมื่อครอบครัวมี
 ทรัพยากรเพียงพอจึงสร้างเรือนไทใหญ่ในอุดมคติ อาจเป็นเรือนเดี่ยวหลังใหญ่ (เฮินโหลง) เรือนยก
 พื้น (เฮินห้าง) มีหลังคาใหญ่ผืนเดียวห่มคลุมถึงพื้นเรือน (เฮินสุมปิ่น) มีชานแดด (มีจานตากເລດ) มี
 ชายคาน้ำและหลังกลมมนเปิดออกสู่ชาน (มีตุ้มมน) มีบันไดขึ้นเรือนในแนวตะวันออกและตะวันตก
 (ขึ้นไหลผ่านวันตกวันออก) เรือนในอุดมคตินี้เป็นลักษณะที่บอกกล่าวสืบกันมา ซึ่งปัจจุบันมีหลง
 เหลืออยู่น้อย เนื่องจากความเปลี่ยนแปลงของสภาพแวดล้อม เศรษฐกิจ และวัฒนธรรม



ภาพที่ 2.23: ภาพแสดงลักษณะเรือนไทใหญ่แรกสร้าง (เรือนยกพื้นต่ำแบบสามห้อง แผลดเสา)
 เป็นเรือนตั้งต้นสร้างครอบครัว หรือเรือนคนยากจนที่มีทุนน้อย
 ที่มา: ระวีวรรณ โอพารัตน์มณี (2558)

2.2.2 ผังพื้น การจัดวางพื้นที่ใช้สอย และองค์ประกอบของเรือน

จากการค้นคว้างานวิจัยที่เกี่ยวข้องพบว่า การจัดวางผังพื้นบนเรือนไทใหญ่เป็นไปตามสูตร เอินสามห้อง (เรือนสามช่วงเสา) ซึ่งเป็นลักษณะสำคัญของเรือนไทใหญ่ดั้งเดิม กล่าวคือ เป็นคติการจัดวางพื้นที่เรือนหลักโดยแบ่งพื้นที่สามส่วนตามแนวยาว ประกอบด้วย หน้าเรือน (หน้าเอิน) กลางเรือน (ก้างเอิน) และในเรือน (ในเอิน) ตามลำดับ ส่วนหน้าเรือนเป็นพื้นที่สาธารณะใช้รับรองแขกและทำงาน ส่วนกลางเรือนเป็นพื้นที่อเนกประสงค์ใช้กินอยู่หลับนอนของคนในเรือน และ/หรือ แยกส่วนในเรือนเป็นพื้นที่ส่วนตัวสำหรับหลับนอนของครัวเรือน การแบ่งส่วนเรือนนี้ถือว่ามีผลสำคัญ เพราะเป็นการควบคุมการใช้พื้นที่ตามระบบสังคมและความเชื่อ นอกจากนี้เมื่อมองในเชิงของพื้นที่พบว่าเรือนไทใหญ่มีองค์ประกอบและการลำดับพื้นที่ใช้สอยที่คล้ายกัน โดยเริ่มจากบันได ชานแดด ชานร่ม กลางเรือน สู่มุมพื้นที่ในเรือนหรือครัว เข้าวาอาจอยู่ในครัวหรือแยกออกเป็นเขตต่างหากอยู่นอกเรือน เมื่อพิจารณาทางสัญจรหลักจะพบว่ายังคงอยู่ในเรือนหลักเสมอ แม้กรณีที่เรือนมีขนาดใหญ่ขึ้นเป็นสองจั่ว สามจั่ว หรือหลายจั่ว พบว่าทางสัญจรหลักยังคงมีลำดับเหมือนเดิม เพียงแตกแขนงทางสัญจรย่อยมากขึ้น (ระวีวรรณ โอพารัตน์มณี, 2558: 202-203)



ภาพที่ 2.24 : ตัวอย่างการจัดวางพื้นที่ในเรือนไทใหญ่ ที่มา: ระวีวรรณ โอพารัตน์มณี และเชาวลิต สัยเจริญ (2557: 160)

สถาบันวิจัยสังคม มหาวิทยาลัยเชียงใหม่ (2551) ได้ศึกษารูปแบบและองค์ประกอบพื้นที่ใช้สอยต่างๆบนเรือนพื้นถิ่นไทใหญ่ โดยกล่าวว่า ชาวไทใหญ่มักประกอบกิจกรรมบนเรือนเป็นหลัก ไม่ว่าจะสำหรับการพักผ่อนหลับนอน ต้อนรับแขก ประกอบอาหาร จึงมีการจัดวางผังพื้นที่ใช้สอยที่เป็นลักษณะเฉพาะ ลักษณะการใช้สอยพื้นที่ตอบสนองต่อความต้องการและความจำเป็นในการใช้งาน แต่ละห้องจะมีการกั้นฝาผนังแบ่งเป็นห้องตามผังรูปสี่เหลี่ยม โดยทั่วไปแล้วเรือนไทใหญ่จะมีองค์ประกอบและพื้นที่ใช้สอยดังต่อไปนี้

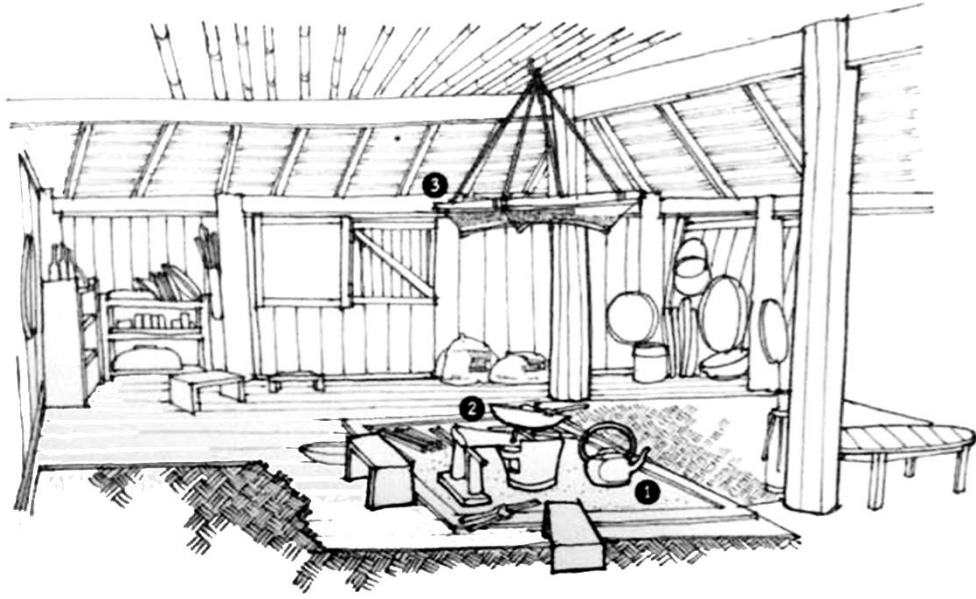
เฮินใน หรือ ลูก คือห้องนอนหลักของเจ้าเรือน เมื่อแรกเริ่มอาจมีเพียงห้องเดียว ต่อมาเมื่อมีลูกๆ แล้วลูกโตขึ้นก็กั้นผนังขึ้นแบ่งเป็นห้องเล็กต่างหากสำหรับลูก หากมีลูกสาวห้องที่กั้นจะตกเป็นของลูกสาว ส่วนลูกชายจะนอนด้านนอกบริเวณข้ามแขก ฮ้านต๊อบ หรือรวมกันอยู่ในห้องเฮินใน

เฮินในอ่อน คือห้องนอนที่สร้างขึ้นสำหรับลูกที่โตแล้ว ซึ่งอาจเป็นการกั้นผนังทึบหรือผนังที่มีช่องเปิดทะลุถึงกันขึ้นภายในเรือน ใช้เป็นที่นอนและเก็บเครื่องใช้ เสื้อผ้า และสิ่งมีค่าต่างๆ

ข้ามแขก คือห้องโถงใหญ่มีลักษณะเป็นห้องโถง ไม่ปิดเพดาน เป็นพื้นที่รับแขกที่มีขนาดใหญ่ที่สุดในเรือน แบ่งพื้นที่โดยการยกพื้นที่ส่วนหน้าห้องนอน(เฮินใน) ขึ้นอีกระดับจากพื้นเรือน พื้นที่ส่วนนี้ถูกเรียกว่า “ฮ้านต๊อบ” นอกจากรับแขกแล้วพื้นที่ส่วนนี้ยังใช้เป็นที่นั่งนอนของพ่อเรือนหรือที่พักอาศัยนอนของญาติมิตร รวมถึงเป็นพื้นที่ในการรับประทานอาหารของครอบครัวด้วย

เข่งเจ้าพารา หรือ เข่งเจ้าพຸ คือหิ้งพระ เป็นที่ประดิษฐานพระพุทธรูปและเก็บหนังสือธรรมะหรือของใช้ในการทำบุญ หิ้งพระของชาวไทใหญ่มักจะสร้างอยู่บนผนังเรือนบริเวณเดิน ดิดกับเสา มังคละหรือเสามงคละ คือเสาเอกของเรือน ในตำแหน่งหัวนอนทางทิศตะวันออก สร้างยื่นออกไปภายนอกตัวเรือน โดยมีความเชื่อว่าเข่งพຸเป็นที่ยึดสิ่งศักดิ์สิทธิ์ซึ่งเป็นสิ่งบริสุทธ์ไม่ควรเข้ามาอยู่ร่วมในเรือนอันเป็นที่ประกอบกิจกรรมทางโลก

ส่องไฟ คือ ห้องครัว เป็นพื้นที่ส่วนทำครัวที่ใช้ประกอบอาหาร รับประทานอาหารเป็นหลัก นอกจากนี้ยังใช้เป็นพื้นที่เก็บของใช้ เครื่องมือ เครื่องใช้ต่างๆ โดยเฉพาะอุปกรณ์ที่เป็นเครื่องจักสาน มักจะพบว่ามีการทำเข่งหรือหิ้งแขวนเครื่องจักสานไว้เหนือเตาไฟเพื่อรมควัน กันมดปลวกและความชื้นที่เป็นต้นเหตุของเชื้อรา ชาวไทใหญ่นิยมต่อส่องไฟออกมาจากพื้นที่ใช้สอยหลัก ในเรือนจั่วเดี่ยวพื้นที่ส่วนนี้จะต่อออกมาจากตัวเรือนใหญ่แต่ลดระดับพื้นลงหนึ่งชั้น เช่นกันกับในเรือนจั่วแฝดที่นิยมต่อมาจากหลังคาเรือนใดเรือนหนึ่ง แต่หากเป็นเรือนผู้มีฐานะมักจะสร้างครัวแยกออกไปต่างหาก ดิดกับชานเรือนอีกฟาก ในส่องไฟนี้จะมีองค์ประกอบสำคัญคือ “โง่งไฟไฟ หรือไฟไฟ” เป็นที่สำหรับก่อไฟประกอบอาหาร มีลักษณะเป็นกระบะไม้สี่เหลี่ยมพื้นใช้ฟากปูรองด้วยกาบกล้วย แล้วใช้ดินจอมปลวกซึ่งมีเนื้อละเอียดไม่มีเศษหินติดใส่ในกระบะ ชาวไทใหญ่นิยมใช้ไม้พื้นที่เก็บจากป่ามาเป็นเชื้อเพลิง ไม้พื้นนี้จะเก็บในช่วงฤดูร้อนราวเดือนมีนาคม – เมษายน โดยตัดเป็นท่อนๆเรียงไว้ใต้ถุนบ้าน เวลาจะใช้จึงนำมาผ่าเป็นท่อนเล็กก่อนนำไปก่อไฟ



ภาพที่ 2.25: ภาพแสดงการจัดพื้นที่ภายในห้องไฟ 1) เตาไฟ 2) เหล็กสามขา 3) ที่แขวนของ
ที่มา: ระวีวรรณ โอพารัตน์มณี (2558)

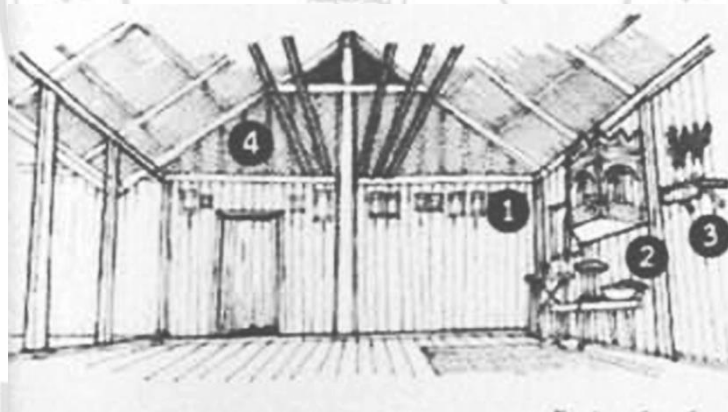
เพ่งหม้อน้ำ คือห้องวางหม้อน้ำ เป็นเอกลักษณ์เด่นและเป็นส่วนประกอบที่สำคัญของเรือน นิยมสร้างเป็นห้องยกชั้นสูงกว่าระดับพื้นในทิศตะวันตกหรือทิศใต้ของเรือนเพราะเป็นทิศที่โดนแสงแดดน้อย มุงด้วยหลังคาใบตองตึงเพื่อรักษาอุณหภูมิของน้ำให้เย็น บนห้องมีหม้อดินบรรจุน้ำวางอยู่

หัวแข่งหมา คือชานเรือนใหญ่ มีหลายลักษณะทั้งชานร่ม(มีหลังคามุง)และชานแคด(ไม่มีหลังคามุง) เป็นพื้นที่อเนกประสงค์ที่ใช้หลับพักผ่อนในฤดูร้อน รับประทานอาหารมือเย็น รับแขก เป็นพื้นที่จัดเตรียมงานบุญงานปอย หรือเป็นที่อาบน้ำของคนแก่และเด็ก บ่อยครั้งใช้ตากพืชผลทางการเกษตร ชาวไทใหญ่จะแบ่งพื้นที่ส่วนชานเรือนเป็น 2 ส่วน ส่วนแรกเป็นชานหลักมีขนาดพื้นที่กว้างอยู่ชั้นบนใช้สำหรับงานอเนกประสงค์ ส่วนที่สองเป็นชานรองเรียกว่า “โง่งหมา” เป็นชานแคบอยู่ชั้นล่างติดกับ “จู้ไนไหล” คือบันได โง่งหมานี้ใช้เป็นที่ยางรองเท้าและเป็นที่นั่งนอนของสัตว์เลี้ยง

2.2.3 ตำแหน่งอำนาจ และความเชื่อเกี่ยวกับเรือน

ชาวไทใหญ่มีความเป็นพุทธศาสนิกชนอย่างเข้มข้น มีความศรัทธาในพระพุทธศาสนาเป็นอันมาก พื้นที่สำหรับสิ่งศักดิ์สิทธิ์และความเชื่อบนเรือนพักอาศัยของชาวไทใหญ่จึงมีเพียงห้องพระเท่านั้น บนเรือนส่วนใหญ่จึงไม่พบว่ามีการตั้งหิ้งเพื่อบูชาผีบรรพบุรุษหรือผีบ้านผีเรือน รวมถึงศาลพระภูมิเจ้าที่ในบริเวณเรือนพักอาศัยแต่อย่างใด โดยตำแหน่งของห้องพระมักอยู่ติดกับเสามังคล (เสามังคละ) ซึ่งอยู่ทางทิศตะวันออกตามความเชื่อเรื่องทิศของการตรัสรู้ของพระพุทธเจ้า บนเรือนมีการจัดวางพื้นที่สำหรับรับแขกคือ ชาน หัวแข่งหมา ข่ามแขก ฮ้านต้อบ ล่องไฟ และพื้นที่ส่วนตัวของเจ้าเรือนคือ เอนิน

และเฮินในอ่อนอันเป็นพื้นที่ในการพักผ่อนเก็บของใช้ส่วนตัวและของมีค่าของสมาชิกครอบครัว ตามปกติแล้วแต่ละครัวเรือนจะมีการจัดแบ่งตำแหน่งในการนอนของสมาชิกในครอบครัวไว้ คล้ายคลึงกันเกือบทุกเรือน คือพ่อกับแม่และลูกสาวจะนอนในเฮินใน หากมีห้องนอนแยกลูกสาวจะนอนในเฮินในอ่อน ส่วนลูกชายจะนอนอยู่บนฮ้านต้อบบริเวณหน้าแข่งพรา ในบางกรณีพ่ออาจจะนอนกับลูกชายบนฮ้านต้อบ หรือบางครัวเรือนที่มีผู้สูงอายุก็จะพบว่าคนเฒ่าคนแก่มักจะย้ายออกมาอนหน้าแข่งพรา โดยมีการจัดวางหัวนอนปลายเท้าให้หันหัวนอนไปทางทิศตะวันออก เนื่องจากเป็นทิศที่มีหิ้งพระ และ/หรือ เสามงคล รองลงมาคือทิศใต้ ไม่นิยมหันหัวนอนไปทางทิศเหนือและตะวันตก เพราะถือเป็นทิศคนตาย ไม่นอนหันหัวออกนอกประตูหรือตรงกับบันได เนื่องจากคล้ายทิศทางการห้ามศพออกจากเรือน เวลานอน คนในเรือนมักหันหัวไปทางเดียวกันเสมอ หากจำเป็นต้องหันหัวนอนไปทางปลายเท้าผู้อื่น ต้องขยับแนวการนอนให้เอียงกัน ในเรือนที่มีหลายส่วนนอน การจัดหัวนอนปลายเท้าให้ชิดเอาหัวนอนปลายเท้าของเจ้าเรือนหรือผู้เป็นใหญ่ในเรือน (ระวีวรรณ โอพารัตน์มณี, 2558: 200)

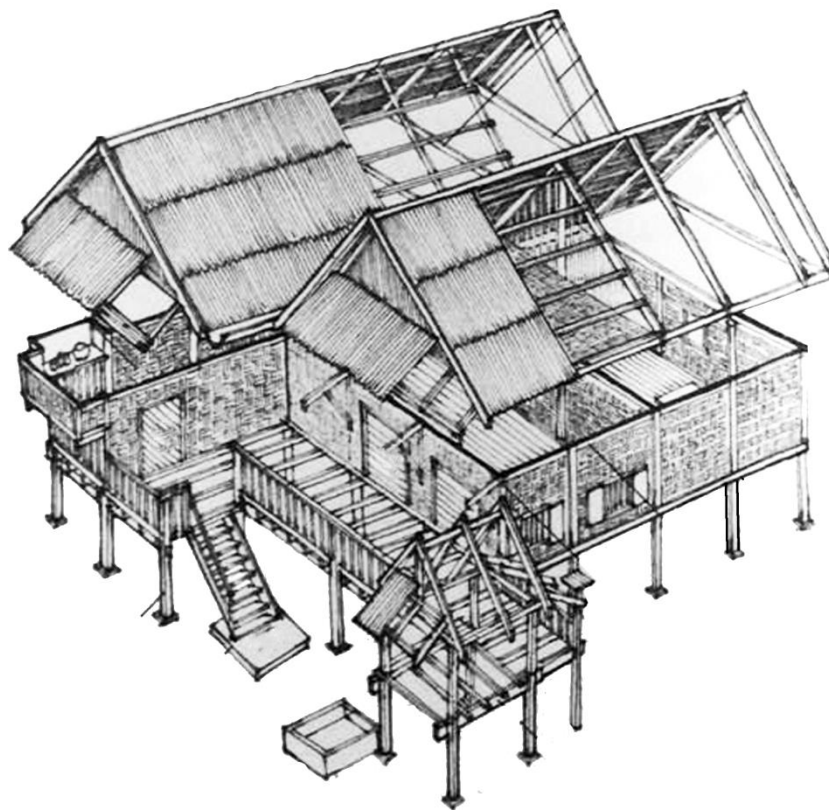


ภาพที่ 2.26: ภาพแสดงตำแหน่งพื้นที่ศักดิ์สิทธิ์บนเรือนไทใหญ่ในรัฐฉาน
 1) เสามงคล (เสามังกะหล่า) 2) หิ้งพระ (แข่งพะลา) 3) หิ้งผี (แข่งผี) 4) ไม้ใจเรือน (ไม้ใจเฮือน)
 ที่มา: ระวีวรรณ โอพารัตน์มณี (2558)

2.2.4 โครงสร้างและวัสดุ

วัสดุหลักที่นำมาปลูกสร้างเรือนคือวัสดุที่หาได้ตามท้องถิ่นใช้ไม้เนื้อแข็งและไม้ไผ่เป็นวัสดุสำคัญ โดยส่วนของโครงสร้างเรือนจะเป็นโครงสร้างแบบเสาคาน ประกอบขึ้นด้วยไม้เนื้อแข็งชนิดต่างๆ อาทิ ไม้สัก ไม้ติง ไม้แดง หรือไม้ไผ่ที่มีขนาดใหญ่และแข็งแรง นอกจากนี้ไม้เนื้อแข็งที่กล่าวมาแล้วยังมีการเลือกใช้ไม้ไผ่ชนิดต่างๆมาปลูกสร้างและประกอบเป็นส่วนต่างๆของเรือน ทั้งเสาคาน

พื้น ฝาเรือน โครงสร้างหลังคา รั้ว ทั้งยังนำมาจักสานเป็นผืนแผ่นเพื่อปูลาดและเป็นส่วนประกอบของอาคาร เช่น ฝาเรือน จั่ว เพดาน กำหนดลวดลายและความถี่ตามความต้องการในพื้นที่ใช้งาน หากต้องการความโปร่ง ลมพัดผ่านได้ หรือเพื่อกันอาณาเขตการใช้งานของระเบียง ก็อาจจัดเป็นตาห่างไม่พืดพิถันนัก แต่หากเป็นฝาเรือนที่อยู่อาศัยกันแดดกันลมได้ ก็ต้องสานตาถี่ ชิด นิยมใช้ลวดลายดีกระจาย ลายอำ เป็นต้น ส่วนหลังคามักมุงจากใบตองตึงหรือหญ้าคา ซึ่งเก็บมาจากในป่า นำมาเย็บตอกติดกับไม้ไผ่ยาวประมาณ 4 ศอกไว้เป็นดัก หลังคาที่มุงหญ้าคาหรือตองตึงนี้จะมีการเปลี่ยนและซ่อมแซมทุก 5-7 ปี (สถาบันวิจัยสังคม มหาวิทยาลัยเชียงใหม่, 2551: 73, 152)



ภาพที่ 2.27: ภาพแสดงโครงสร้างและวัสดุของเรือนไทใหญ่ในรัฐฉาน
ที่มา: ระวีวรรณ โอพารัตน์มณี (2558)

2.2.5 ผังอาคารและบริบทโดยรอบ

บริเวณบ้านของชาวไทใหญ่ส่วนใหญ่ส่วนใหญ่มักเป็นบ้านที่มีบริเวณบ้านเฉพาะของตนในเนื้อที่ราวๆ 1 – 1.5 ไร่ แต่ยังพบว่าบางครอบครัวมีการใช้พื้นที่บริเวณบ้านร่วมกัน โดยปลูกบ้านต่อเนื่องกัน 2 – 5 หลังในบริเวณเดียวกัน การจัดผังบริเวณลักษณะนี้จะพบในกลุ่มเรือนของชาวไทใหญ่ที่เข้ามาตั้งถิ่นฐานในภายหลัง ลักษณะการจัดผังบริเวณของชาวไทใหญ่มักเป็นไปในทิศทางที่คล้ายคลึงกัน เนื่อง

ด้วยความเชื่อและรูปแบบการใช้ชีวิตที่ไม่ต่างกัน ในฝั่งบริเวณบ้านของชาวไทใหญ่เหนือไปจาก
เรือนพักอาศัยแล้วจึงมีองค์ประกอบสำคัญดังนี้ (สถาบันวิจัยสังคม มหาวิทยาลัยเชียงใหม่, 2551: 78)

ช่วงเรือน คือพื้นที่ว่างซึ่งเป็นลานกว้างในบริเวณบ้าน มักเป็นลานดินอัดแน่น ถอนวัชพืชจน
สะอาด ปล่อยพื้นที่โล่งไว้ใช้เนกประสงค์ เช่น ตกพืชผลทางการเกษตร หรือเป็นลานไว้จัดงาน
กิจกรรม งานบุญต่างๆ

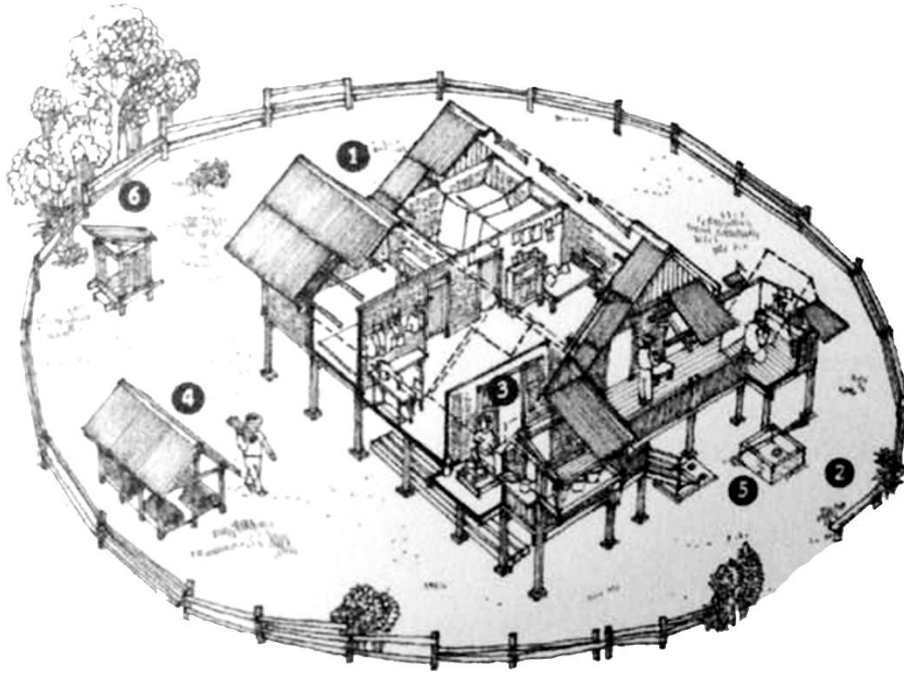
เขี้ยว หรือหยองข้าว คือ ยุงข้าว เป็นที่เก็บข้าวและพืชผลทางการเกษตร มีลักษณะเป็นไม้ไผ่
สานทรงกระบอกขนาดเส้นผ่านศูนย์กลางราว 2 เมตร สูง 2 เมตร ผิวไม้ไผ่สานภายนอกยาหรือทาด้วย
จี๊ควายแล้วปล่อยทิ้งไว้จนแห้ง ภายในบรรจุข้าวเปลือกที่เก็บเกี่ยวไว้ คลุมด้วยเลื้อ ไม้ไผ่กันสัตว์ เขี้ยว
นี้จะเก็บข้าวเปลือกสำหรับกินตลอดทั้งปีของแต่ละครัวเรือน ปกติจะพบเขี้ยวขนาดกลาง 2 ใบต่อ
หนึ่งครอบครัวแต่บ้านที่เป็นครอบครัวใหญ่หรือเก็บเกี่ยวข้าวได้มากอาจมีเขี้ยวขนาดใหญ่ถึง 3 ใบ
โดยปกติแล้วเขี้ยวของชาวไทใหญ่จะอยู่ในพื้นที่ด้านล่างส่วนใต้ถุนเรือนฝั่งตะวันออกส่วนที่ติดกับ
หัวนอนและหิ้งพระ พบว่ามีการสร้างชายคาปีกนกต่อจากจั่วหลังคาเรือนในฝั่งนี้ยื่นออกไปคลุมเขี้ยว
เอาไว้ พื้นที่ใต้ชายคานี้นอกจากเป็นที่สำหรับเก็บเขี้ยวแล้ว ส่วนหนึ่งยังใช้เก็บพืชพันธุ์ผักและผลิตผล
ต่างๆ อีกส่วนหนึ่งจะถูกกันไว้เป็นพื้นที่สำหรับเก็บเกี่ยวและอุปกรณ์ทำการเกษตร นอกจากเขี้ยวที่
สร้างด้วยการต่อยื่นจากตัวบ้านแล้วในเรือนคหบดีหรือชาวบ้านที่มีฐานะดียังมีการสร้างหยองข้าวเป็น
เรือนแยกออกไปต่างหาก ลักษณะคล้ายคลึงกับหลองข้าวของชาวไทยวน คือเป็นเรือนหลังคาจั่วยก
พื้นสูง ชั้นบนเป็นที่ตั้งเขี้ยว เก็บผลิตผลทางการเกษตร เช่นกระเทียม หัวหอม พืชพันธุ์ต่าง และ
เครื่องมือทำการเกษตร ใต้ถุนใช้เป็นพื้นที่เก็บเกี่ยว ผูกวัวควาย

น้ำบ่อ ชาวไทใหญ่นิยมขุดน้ำบ่อเพื่อใช้สอยในครัวเรือน จึงเป็นองค์ประกอบสำคัญที่พบเห็น
ได้ทุกครัวเรือน หากเรือนไหนไม่มีน้ำบ่อเป็นของตนเองก็อาจอาศัยใช้กับญาติ เพื่อนบ้านข้างเคียง
หรืออาศัยใช้น้ำบ่อของวัดซึ่งเป็นของสาธารณะ

สุขา เรือนไทใหญ่ทั่วไปไม่นิยมสร้างส้วมไว้ในตัวเรือน มักสร้างไว้หลังบ้าน หรือในที่ลับตา
ส่วนการอาบน้ำแต่เดิมไม่อาบในห้องน้ำ จะใช้บริเวณรอบน้ำบ่อ หรือลำเหมือง มีตอมน้ำ หรือที่
อาบน้ำสำหรับหญิงสาว เป็นกำแพงสูงกั้นเป็นคอกไม่มีหลังคา

รั้ว ในอดีตคนไทใหญ่ไม่นิยมสร้างรั้ว ในสมัยต่อมารูปแบบของรั้วจะเป็นรั้วขุดตะเภาที่ใช้ไม้ไผ่
สาน ตามรูปแบบ “รั้วสะลาบ” ของชาวไทยวน

พืชพรรณที่ปลูก แปลงปลูกพืชผักสวนครัวเป็นองค์ประกอบสำคัญที่ขาดไม่ได้ในทุกครัวเรือน ชาวไทใหญ่นิยมปลูกพืชผักและทำสวนครัวในบริเวณด้านหลังของเรือนใกล้ๆกับบ่อน้ำที่ขุดไว้ เพื่อสะดวกในการรดน้ำ นอกจากพืชผักสวนครัวแล้วชาวไทใหญ่นิยมปลูกไม้ดอกและไม้มงคลที่นำไปถวายพระได้ตามริ้วบ้าน หน้าบ้าน หรือชานบันไดชั้นล่าง ในครัวเรือนที่มีบริเวณกว้างขวางจะพบว่ามีการปลูกไม้ยืนต้นและไม้ผลรอบๆเรือนเพื่ออาศัยร่มเงาและเก็บเกี่ยวผลไม้ตามฤดูกาล



ภาพที่ 2.28: ภาพแสดงการจัดผังบริเวณเรือนไทใหญ่ในรัฐฉาน

- 1) เรือนพักอาศัย 2) ล้อมรั้วตาแสงหรือรั้วสะลาบ 3) เรือนครัว(ต๋องไฟ) 4) โรงฟืน (ผามฟืน)
- 5) บ่อน้ำ (น้ำบ่อ) 6) ห้องน้ำ (ต๋อมน้ำ) ที่มา: ระวีวรรณ โอพารัตน์มณี (2558)

Copyright © by Chiang Mai University
All rights reserved

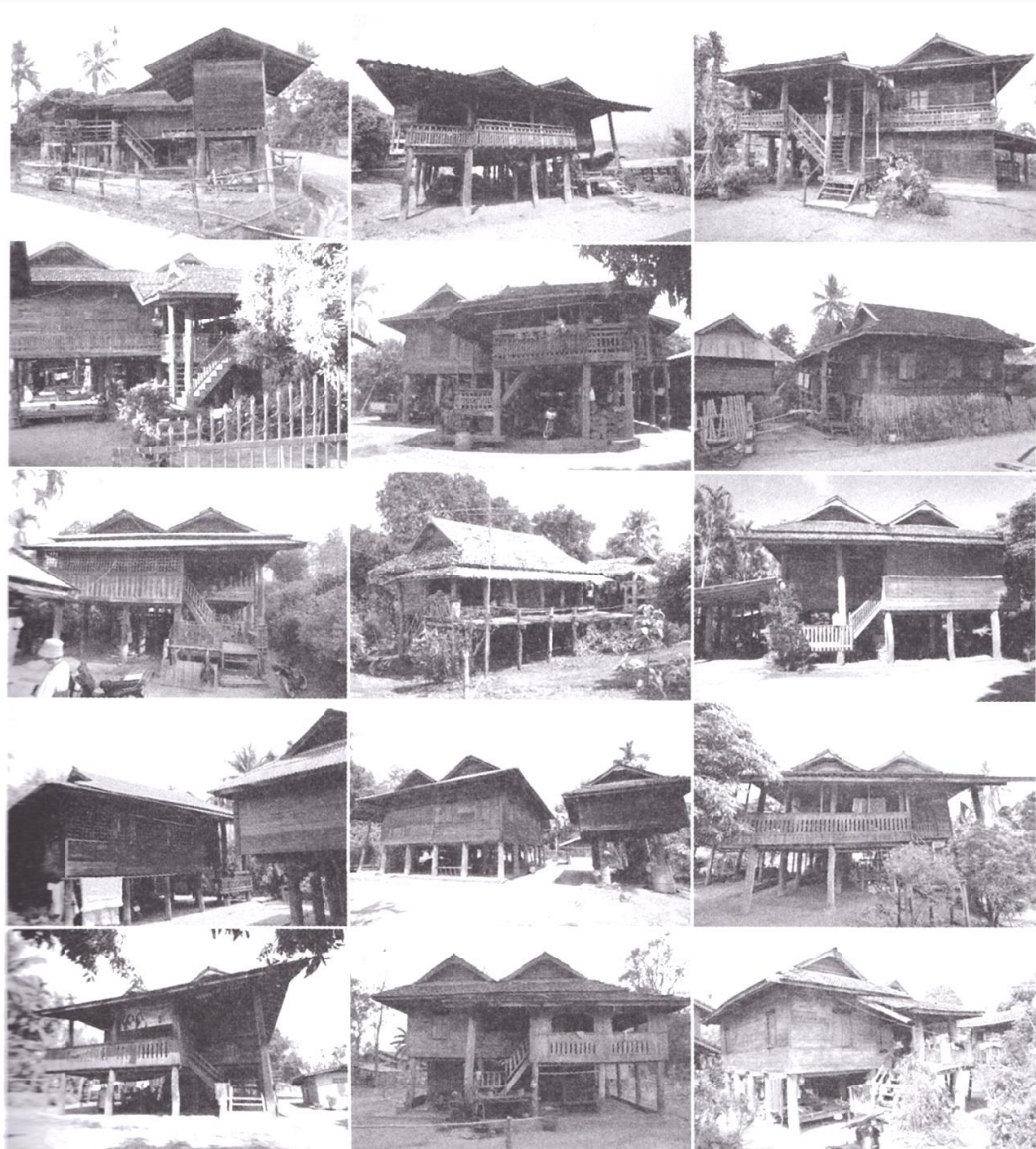
2.3 รูปแบบสถาปัตยกรรมเรือนล้านนา

ชาวล้านนามักเรียกเรือนพักอาศัยของตนด้วยคำพื้นถิ่นว่า “เฮือน” เรือนล้านนารูปแบบต่างๆ สร้างขึ้นตามลักษณะการใช้พื้นที่ภายในเรือนและฐานะของเจ้าของเรือน โดยมีความสอดคล้องกับวิถีชีวิตประจำวันและการใช้ประโยชน์จากพื้นที่ของแต่ละครัวเรือน ในยุคแรกเรือนล้านนามักสร้างมาจากไม้ไผ่หรือเป็นเรือนเครื่องผูก จากนั้นก็มีพัฒนาการมาเป็นเรือนที่สร้างจากไม้จริงขึ้นอยู่กับฐานะของผู้สร้าง หากเป็นคหบดีที่มีฐานะดีจะสร้างเรือนหลังใหญ่ด้วยไม้จริงทั้งหลัง ส่วนชาวบ้านทั่วไปนิยมสร้างเรือนด้วยไม้ไผ่ผสมกับไม้จริง โดยมีโครงสร้างเรือน เช่น เสา ช่อ แวง เป็นไม้จริง ส่วนฝาและพื้นเรือนเป็นไม้ไผ่สับฟาก (อนุวิทย์ เจริญสุภกุล และวิวัฒน์ เตมียพันธ์, 2539)

2.3.1 ลักษณะเรือน

รูปแบบของเรือนล้านนาที่พบได้ทั่วไปสามารถแบ่งได้สองรูปแบบด้วยกัน แบบแรกคือ “เฮือนจั่วแฝด” หรือ “เฮือนสองจ้อง” ลักษณะเป็นเรือนชั้นเดียวยกใต้ถุนสูงจนดูคล้ายเป็นเรือนสองชั้น ทำเป็นเรือนแฝด หันหน้าเรือนตามแนวเหนือ – ใต้ อาจเป็นหลังคาจั่วหรือหลังคาจั่วผสมปั้นหยาที่เรียกว่าทรงมะนิลา ทำเป็นหลังคาแฝดคลุมเรือนแต่ละหลัง แบบที่สองคือ “เฮือนจั่วเดี่ยว” หรือ “เฮือนจ้องเดี่ยว” เป็นเรือนที่มีองค์ประกอบแบบเดียวกับเรือนจั่วแฝด แตกต่างที่มีขนาดเล็กกว่า จึงมีห้องเพียงห้องเดียวภายใต้หลังคาเดี่ยว รูปทรงหลังคาของเรือนแบบล้านนาเป็นทรงจั่วผสมปั้นหยา หรือที่เรียกว่าทรงมะนิลา แต่ไม่ได้เป็นการทำหลังคาชุดเดียวคลุมทั้งผังพื้นบนเรือนแต่เป็นหลังคาหลายชุดประกอบกัน มีส่วนประดับยอดจั่วเรียกว่า “จ้อง” หรือ “กาแล” มีเอกลักษณ์ที่แตกต่างกันไปตามความนิยมในแต่ละท้องถิ่น (สมคิด จิระทัศนกุล, 2543; เกลียว ปิยะชน, 2532)

ลิขสิทธิ์มหาวิทยาลัยเชียงใหม่
Copyright © by Chiang Mai University
All rights reserved

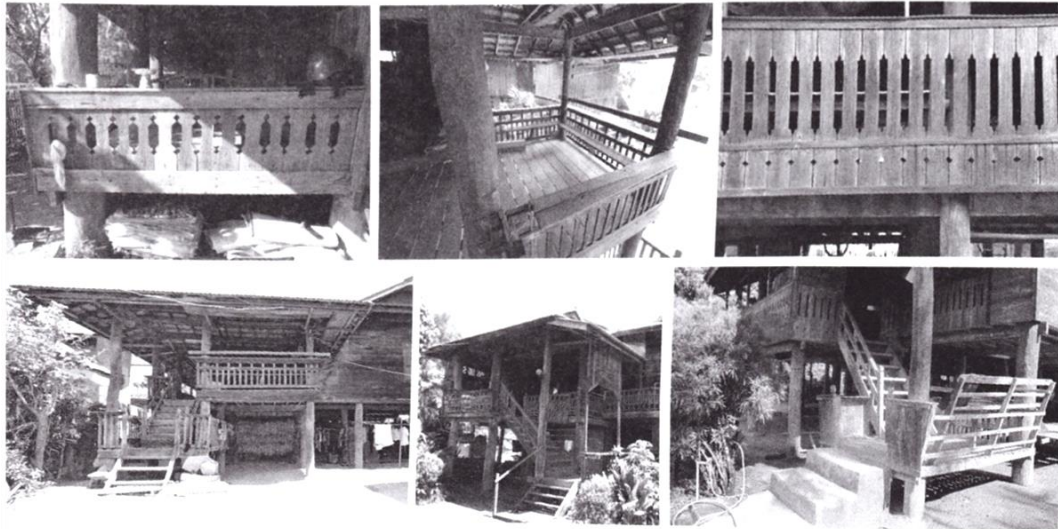


ภาพที่ 2.29: ภาพแสดงลักษณะเรือนล้านนา ที่มา: สืบพงศ์ จรรย์สืบศรี (2557)

2.3.2 ผังพื้น การจัดวางพื้นที่ใช้สอย และองค์ประกอบของเรือน

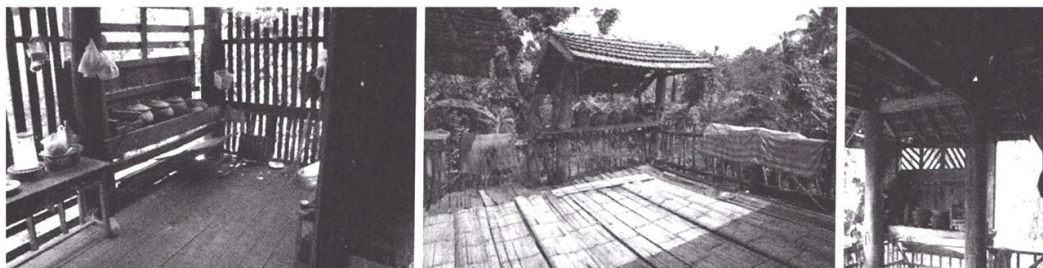
ผังพื้นแบบเรือนประเพณีล้านนาจะมีองค์ประกอบหลักคือ พื้นที่ว่าง ชาน เดิน ระเบียง ห้องนอน 1 – 2 ห้อง ครัวไฟ มีบันไดขึ้นลงทั้งด้านหน้าและหลังเรือน (สืบพงศ์ จรรย์สืบศรี, 2557)

ชาน เป็นพื้นที่ว่างสำหรับใช้งานนอกประสงค์ เป็นพื้นที่กลางแจ้งไม่มีหลังคาคลุม เรียกว่า “นอกชาน” หรือ “ชานฝน” ที่พื้นตีเว้นร่องเพื่อระบายน้ำฝน บนเรือนล้านนาเราจะพบชานทั้งหน้าและหลังเรือน ชานหน้าเรือนจะติดกับบันไดทางขึ้นเชื่อมไปสู่เดิน ส่วนชานหลังเรือนจะติดกับบันไดหลังเชื่อมไปสู่ครัวไฟและพื้นที่ซักล้าง



ภาพที่ 2.30: ภาพแสดงลักษณะชานเรือนล้านนา ที่มา: สืบพงศ์ จรรย์สืบศรี (2557)

ชานน้ำ คือที่วางหม้อน้ำสำหรับต้มกินและทำอาหาร เป็นชั้นวางหม้อน้ำมีหลังคาคลุมเพื่อรักษาอุณหภูมิ น้ำ สูงจากพื้นราว 90 ซม. โดยส่วนใหญ่เรือนล้านนาจะมีชานน้ำอยู่บริเวณนอกชานติดกับบันไดทั้งหน้าเรือนและหลังเรือน นอกจากบนเรือนแล้วชาวล้านนายังนิยมสร้างชานน้ำไว้ที่ริมรั้วหน้าบ้านสำหรับคนที่สัญจรผ่านไปมาได้ต้มกินอีกด้วย

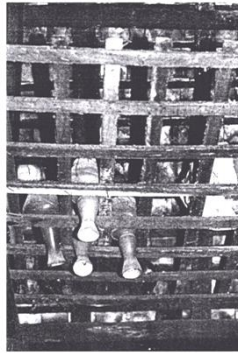


ภาพที่ 2.31: ภาพแสดงลักษณะชานน้ำบนเรือนล้านนา ที่มา: สืบพงศ์ จรรย์สืบศรี (2557)

เต็น เป็นพื้นที่กึ่งเปิดโล่งด้านหน้าห้องนอนยกระดับพื้นขึ้นมาสูงกว่าชานในระดับเดียวกันกับพื้นห้องนอน ขนาดใหญ่เล็กต่างกันไปตามพื้นที่ใช้สอยแต่ละครัวเรือน สำหรับใช้งานนอกประสงค์ ทั้งนั่งเล่น พักผ่อน รับแขก ทำงานอดิเรกและงานอาชีพ รวมถึงเป็นที่นอนของพ่อและลูกชาย นอกจากเต็นหน้าห้องนอนแล้วยังมี “เต็นน้อย” เป็นที่วางที่ต่อเชื่อมกับนอกชานอยู่ติดกับครัวไฟด้านหลังเรือน ใช้สำหรับเตรียมอาหารและนั่งล้อมวงกินอาหาร

ครัวไฟ เป็นพื้นที่ประกอบอาหารของแต่ละครัวเรือน ในครัวจะมีเตาไฟเป็นแท่นสี่เหลี่ยมอัดด้วยดิน ใช้ไม้ฟืนเป็นเชื้อเพลิง บนเตาไฟจะมี “ควั่น” เป็นชั้นเก็บของทำจากไม้หรือไม้ไผ่ตีเป็นตาราง ใช้วาง หรือตากข้าวของเครื่องใช้โดยแขวนไว้ในระดับฝ่า ครัวไฟบนเรือนชาวล้านนามักจะอยู่บริเวณ

หลังเรือนติดกับเต็นท์น้อยซึ่งเป็นที่ทำครัวและรับประทานอาหาร ก่อนจะถึงบันไดหลัง หลังครัวมี
นอกชานเป็นชานแคบขนาดย่อมเปิดโล่ง เป็นพื้นที่ซักล้างและตากอุปกรณ์ทำครัว



ภาพที่ 2.32: ภาพแสดง ครัว ในครัวไฟของชาวล้านนา ที่มา: เฉลียว ปิยะชน (2532)

หิ้งพระ เป็นหิ้งที่ประดิษฐานสิ่งศักดิ์สิทธิ์ที่เจ้าเรือนนับถือ บูชา ได้แก่พระพุทธรูป รูปถ่าย
พระสงฆ์ เครื่องรางของขลัง และของที่ใช้ในการทำบุญ หิ้งพระบนเรือนล้านนาจะอยู่บริเวณเดิน บน
ผนังทางทิศตะวันออกของเรือน ติดกับห้องนอนใหญ่ โดยหิ้งจะยื่นออกไปภายนอกฝาหรืออาจปักเสา
หิ้งให้แยกออกไปจากตัวเรือน เพราะมีความเชื่อว่าสิ่งศักดิ์สิทธิ์ที่บูชาเป็นของบริสุทธิ์ ไม่ควรจะมา
ปะปนอยู่กับเนื้อที่ภายในบ้านซึ่งเป็นพื้นที่สนองกิจกรรมทาง โลกของปวงชน



ภาพที่ 2.33: ภาพแสดงลักษณะหิ้งพระและห้ายันต์บนเรือนล้านนา ที่มา: สืบพงศ์ จรรย์สืบศรี (2557)

ห้ายันต์หรือห้ายัน เป็นแผ่นไม้แกะสลักลดหลาดสวยงาม ความกว้างขนาดเท่าประตูห้องนอน
ติดตั้งไว้เหนือประตูห้องนอนเพื่อบอกโดยนัยว่าเป็นพื้นที่ส่วนตัวของเจ้าเรือน

เฮือนนอน คือห้องนอน เป็นห้องมีฝาไม้กั้นหากเป็นเรือนจั่วคู่ หรือเรือนสองจ้อง เรือนทางด้าน
ตะวันออกจะเป็นเรือนประธานคือเป็นห้องนอน(กรณีที่มีห้องเดียว) หรือเป็นห้องนอนพ่อแม่
(กรณีเป็นเรือนที่มีห้องนอนหลายห้อง) ส่วนเรือนด้านตะวันตกจะเป็นห้องโถงหรือห้องนอนสำหรับ
ลูกสาว

หิ้งผี เป็นหิ้งบูชาผีบรรพบุรุษของเจ้าเรือน เรียกว่า “ผีปู่ย่า” หรือ “ผีเรือน” มักจะมีตำแหน่งอยู่
บนเสาริมสุดมุมห้องหรือบริเวณผนังระหว่างเสาในสุดกับเสาที่สองถัดมา บริเวณหัวนอนเจ้าเรือนทาง

ทิศตะวันออก ซึ่งเป็นสามงคฺล หรือเสาเอก หึ่งฝึจะเป็นหึ่งที่ซึคกับฝึาเรือนนอนแต่ซึนเข้ามาในหึ่งต่างจากหึ่งพระที่ซึนออกไปนอกฝึาเรือน แสดงถึงควมไกล้ซึคทาง โลกและควมสัมพันธ์อันไกล้ซึคระหว่างฝึกับลูกหลาน

ฮ่อมริน คือทางเดินผ่านระหว่างหึ่งนอนเพื่อเชื่อมไปย้งด้านหลังเรือน ทางเดินลักษณะนี้จะพบได้นเรือนจ้วแฝด เหนือทางเดินนี้มีรางน้ำฝึนเพื่อระบายน้ำที่อยู่ตรงกลางของหลังคาจ้วแฝด

เลียบ เป็นระเบียงทางเดินแคบๆอยู่ด้านข้างเรือนเชื่อมชานด้านหน้ากับชานหลัง เพื่อเลียงการสัญจรผ่านเดินเวลามีแขกหรือมีงานที่บ้าน

บันได มีสองทางคือบันไดหน้าและบันไดหลัง เรียกบันไดหน้าว่าเป็นบันไดทางซึน บันไดหลังเป็นบันไดทางลง ส่วนของบันไดหน้าจะมีชานพักขนาดใหญ่ ระดับชานพักสูงจากพื้นราว 60 – 70 ซม. มีราวกันตกหรือม้านั่งไม้ล้อมไว้ ส่วนบันไดหลังเป็นบันไดทอดเดียว เรียบง่ายไม่มีการตกแต่ง บางเรือนมีการทำหลังคาคลุมบันไดโดยใช้หลังคาส่วนเดียวกับเรือน หรือต่อชายคายึนออกมาคลุม ดึนบันไดมีหมอนน้ำหรือกระบะน้ำ ใช้ล้างเท้าก่อนซึนเรือน นิยมปลูกไม้ประดับบริเวณดึนบันได



ภาพที่ 2.34: ภาพแสดงลักษณะบันไดเรือนล้านนา ที่มา: สึบพงศ์ จรรยส์สึบศรี (2557)

ได้ถุนเรือน เป็นพื้นที่เปิดโล่งปล้อยเป็นพื้นดินปรับเรียบ พื้นที่ได้ถุนนี้ใช้ได้อเนกประสงค์ ซึนอยู่กับอาชีพและควมต้องการพื้นที่ใช้สอยของแต่ละครัวเรือน บางเรือนใช้สำหรับเก็บข้าวของเครื่องใช้ ใช้เป็นที่เลียงสัตว์ บางเรือนทำเป็นแคร่ขนาดใหญ่ไว้รับแขก นั้งนอนพักผ่อนในยามกลางวัน หรือบางเรือนทำการงานอาชีพ งานอดิเรก วางกั้ทอฝึาไว้ทำงานหัตถกรรม

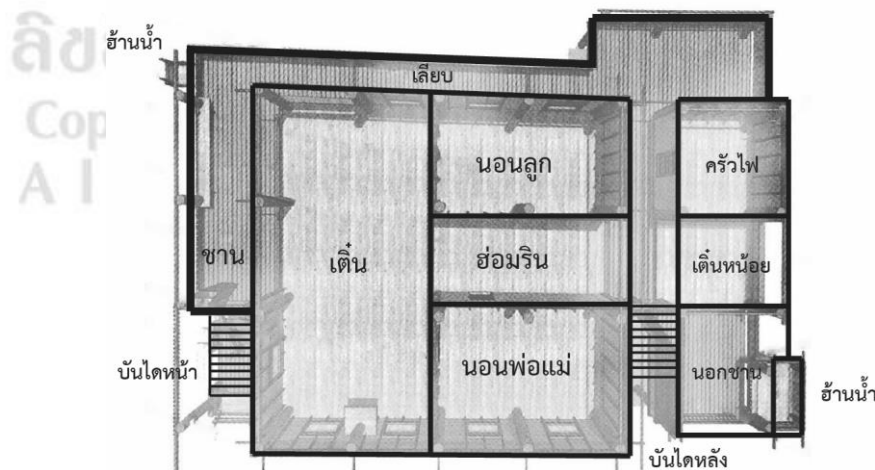


ภาพที่ 2.35: ภาพแสดงลักษณะการใช้พื้นที่ใต้ถุนเรือนล้านนา ที่มา: สืบพงศ์ จรรย์สืบศรี (2557)

ช่องลม คือช่องที่เปิดสำหรับการระบายลม นิยมทำ 3 ลักษณะด้วยกัน แบบแรกคือเป็นฝาไหล คือฝาไม้กระดานตีตั้งช่องเว้นช่อง ทำเป็น 2 ชั้น ชั้นหนึ่งติดตาย อีกชั้นเลื่อนได้เพื่อปิดเปิดช่องได้ตามต้องการ แบบที่สองคือการตีระแนงไม้เป็นซี่ มีทั้งแบบแนวตั้ง แนวนอน ทแยง หรือช่องตาราง แบบที่สาม คือฉลุไม้เป็นช่องรูปร่างลวดลายต่างๆ



ภาพที่ 2.36: ภาพแสดงลักษณะช่องลมบนเรือนล้านนา ที่มา: สืบพงศ์ จรรย์สืบศรี (2557)



ภาพที่ 2.37: ภาพแสดงลักษณะผังพื้นเรือนล้านนา ที่มา: สืบพงศ์ จรรย์สืบศรี (2557)

2.3.4 ตำแหน่งอำนาจ และความเชื่อเกี่ยวกับเรือน

ชาวล้านนามีการกำหนดพื้นที่ส่วนตัว กึ่งส่วนตัว และพื้นที่สาธารณะด้วยการยกระดับพื้นที่ใช้สอยบนเรือน เรียงลำดับจากบันได ชาน เดิน จนถึงห้องนอนซึ่งเป็นพื้นที่เฉพาะของเจ้าเรือน ประกอบกับคติความเชื่อในการนับถือ “ผีปู่ผีย่า” หรือ “ผีเรือน” ทำให้เกิดการแบ่งพื้นที่สาธารณะ ได้แก่ เดินนอกชาน ครัว ตลอดจนชานสำหรับซักล้าง และพื้นที่ส่วนตัวที่สงวนไว้เฉพาะคนในครอบครัวหรือกลุ่มเครือญาติเดียวกันเท่านั้น คือห้องนอนที่บูชาหิ้งผี ในโลกทัศน์ล้านนาถือว่าภายในห้องเป็นบริเวณสิ่งศักดิ์ของผีปู่ย่าเป็นบริเวณหวงห้ามสำหรับบุคคลภายนอกตระกูลหรือผู้ที่ไม่ใช่ผีเดียวกัน แบ่งเขตบริเวณที่หวงห้ามด้วยธรณีประตู หรือ “ข่มประตู” โดยมี “ห้าขน” เป็นสัญลักษณ์ หากผู้ใดล่วงล้ำเข้าไปจะถือว่า “ผิดผี” ทำให้ผีบรรพบุรุษโกรธ จะต้องทำการขอขมาและบูชาเครื่องสังเวยในพิธี “เสี้ยผี” นอกจากนี้ความเชื่อเรื่องผีแล้วยังมีการจัดวางตำแหน่งเฉพาะในการนอนของสมาชิกของสมาชิกในครอบครัว พ่อและแม่จะนอนในห้องนอนใหญ่ซึ่งจะอยู่ในทิศตะวันออกของเรือนติดกับหิ้งพระ ลูกสาวนอนห้องเดียวกับพ่อแม่หรือนอนในห้องนอนเล็ก(กรณีที่มีหลายห้องนอน) ลูกชายจะนอนบนเตียงหน้าหิ้งพระ ทิศทางการนอนของทุกคนจะหันหัวนอนไปทางทิศตะวันออก ชาวล้านนาค้นถือนับถือพระพุทธศาสนาในขณะที่เดียวกันก็มีความเชื่อเรื่องผีด้วย จึงมีพื้นที่สำหรับผีและพระอยู่บนเรือนทุกครัวเรือน (อนุวิทย์ เจริญศุกกุล และวิวัฒน์ เตมียพันธ์, 2539)

2.3.3 โครงสร้างและวัสดุ

โครงสร้างและวัสดุที่ใช้ในการสร้างเรือนนิยมใช้วัสดุที่หาได้ตามท้องถิ่น นิยมใช้ไม้เนื้อแข็ง เช่น ไม้เต็ง ทำโครงสร้างเสา แปรรูปด้วยการเลาะเปลือก แต่งผิวให้กลม ส่วนอื่นของเรือน อาทิ คานตง พื้น โครงหลังคา ฝา และองค์ประกอบต่างๆ นิยมใช้ไม้สัก ส่วนวัสดุมุงหลังคานิยมใช้กระเบื้องดินขอ

2.3.5 ผังอาคารและบริบทโดยรอบ

ผังบริเวณเรือนไม้แบบประเพณีล้านนาที่ได้ศึกษาค้นคว้าผ่านงานวรรณกรรม พบว่ามีองค์ประกอบที่ใกล้เคียงกันดังนี้ (เจลิยว ปิยะชน, 2532)

ช่วงบ้าน เป็นลานดินโล่ง ปรับเรียบ ทำหน้าที่เป็นตัวเชื่อมระหว่างเรือน หลอม น้ำบ่อ สวนครัว ฯลฯ เป็นลานอเนกประสงค์ใช้งานสารพัด และยังเป็นพื้นที่เปิดโล่งที่เชื่อมต่อกับใต้ถุนบ้านที่มี

ประโยชน์ใช้สอย เช่น พักผ่อน ทอผ้า เก็บของ ตากพืชผลทางการเกษตรในฤดูฝน ทำให้เกิดที่ว่างไหล ต่อเนื่องกัน สะดวกต่อการมองเห็นและเป็นผลดีต่อการระบายอากาศ



ภาพที่ 2.38: ภาพแสดงมุมมองบริเวณเรือนล้านนาส่วนช่วงบ้าน ที่มา: สืบพงศ์ จรรย์สืบศรี (2557)

หลองข้าว หรือยุงข้าว การเลือกตำแหน่งการตั้งหลองข้าวตามประเพณีของชาวล้านนามักจะสร้างเป็นเรือนแยกจากเรือนนอน ตั้งอยู่ช่วงบ้านด้านหน้าบ้าน เข้าถึงง่ายมีขนาดใหญ่ น้อยต่างกันไปตามฐานะเจ้าของเรือน ใช้เสาขนาดใหญ่ทำเป็นค้ำ โครงสร้างไม้ขนาดใหญ่เพราะรับน้ำหนักมาก ไม่ทำบันไดทางขึ้น แต่จะใช้เกঁ็นหรือบันไดลิง พาคนใช้ข้าวครั้งชั่วคราวแล้วเก็บ เพื่อป้องกันหนูขึ้นไปกัดกินข้าวเปลือก



ภาพที่ 2.39: ภาพแสดงลักษณะหลองข้าวแบบล้านนา ที่มา: สืบพงศ์ จรรย์สืบศรี (2557)

ผาม โรงหรือเพิงสำหรับเลี้ยงสัตว์ ส่วนมากเป็นหมูและไก่



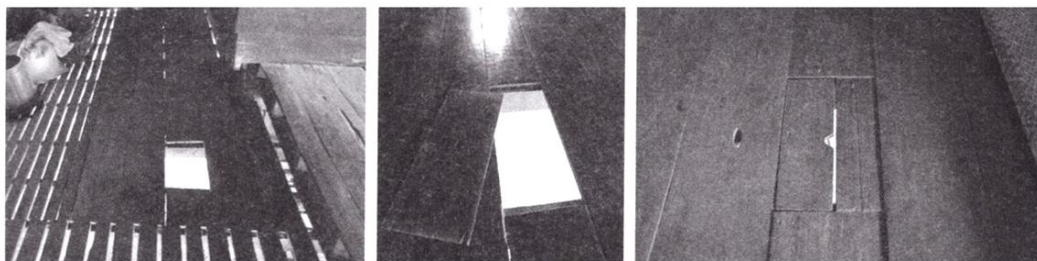
ภาพที่ 2.40: ภาพแสดงลักษณะผามของชาวล้านนา ที่มา: สืบพงศ์ จรรย์สืบศรี(2557)

น้ำบ่อ หรือบ่อน้ำ บ้านเกือบทุกหลังจะมีบ่อน้ำเป็นของตัวเอง หากไม่มีจะใช้ร่วมกับเพื่อนบ้านหรือญาติ แม้บ้านที่มีลำเหมืองสาธารณะไหลผ่านก็จะมีน้ำบ่อไว้ใช้งาน



ภาพที่ 2.41: ภาพแสดงลักษณะน้ำบ่อในเรือนล้านนา ที่มา: สืบพงศ์ จรรย์สืบศรี (2557)

ห้องสุขา ส่วนใหญ่ห้องสุขาหรือส้วมจะทำเป็นหลัง อด แยกจากเรือนใหญ่ มักตั้งอยู่หลังบ้าน ใกล้บันไดหลังของเรือน ใกล้น้ำบ่อและต้องอยู่ในระดับที่ต่ำกว่าน้ำทิ้งที่ระบายทางผาดิน ส่วนการอาบน้ำแต่เดิมไม่อาบในห้องน้ำ จะใช้บริเวณรอบน้ำบ่อ หรือลำเหมือง มีตอม่น้ำ หรือที่อาบน้ำกลางแจ้งสร้างกำแพงล้อมรอบ สำหรับการขับถ่ายจากบนเรือนนั้นจะพบว่า มีสุร่อง เป็นช่องที่เปิดพื้นไม้บนเรือนเพื่อให้ผู้สูงอายุหรือเด็กใช้ขับถ่ายในเวลากลางคืน



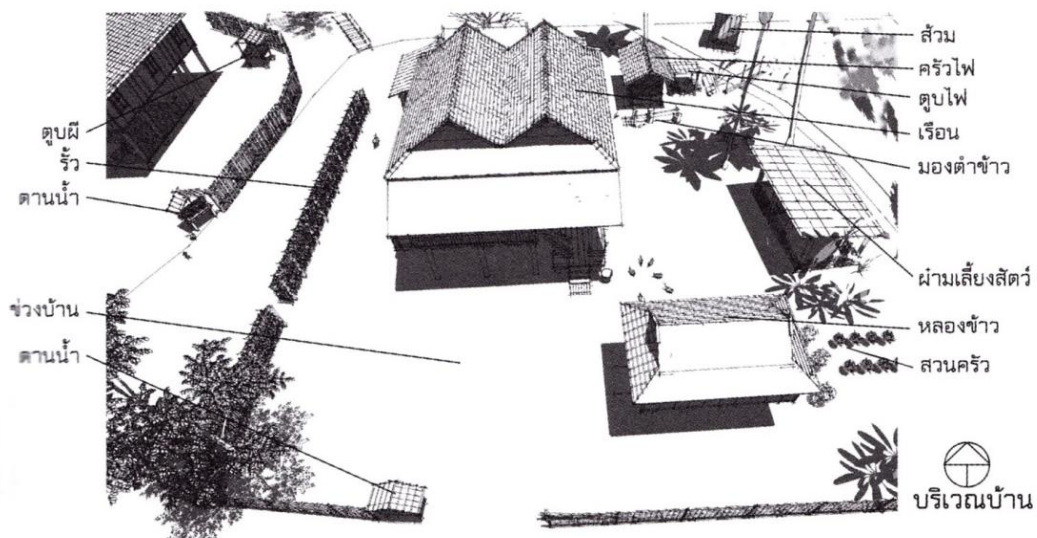
ภาพที่ 2.42: ภาพแสดงลักษณะสุร่องบนเรือนล้านนา ที่มา: สืบพงศ์ จรรย์สืบศรี (2557)

ตือบตี หรือหอตีปู้ย่า ตือบตีนี้ไม่ได้มีทุกบ้าน แต่จะมีเฉพาะบ้านเก่า คือบ้านลูกสาวคนโต ซึ่งมีหน้าที่รักษาตีปู้ย่า ตือบตีจะเป็นเรือนเล็ก ๆ มีสี่เสา เมื่อถึงวันสำคัญ เช่น วันปีใหม่ วันมาฆบูชา วันเข้าพรรษา ลูกหลานทั้งหมดที่อยู่ในสายตี จะนำเครื่องไหว้มาร่วมการไหว้ตีปู้ย่า ส่วนศาลเจ้าที่ หรือพระภูมิเจ้าที่ จะทำเป็นเรือนขนาดเล็กมีเสาเดียว



ภาพที่ 2.43: ภาพแสดงลักษณะศาลเจ้าที่และตือบตีของชาวล้านนา ที่มา: สืบพงศ์ จรรย์สืบศรี (2557)

ฮั่วบ้าน หรือรั้วบ้านสร้างขึ้นเพียงเพื่อแสดงอาณาเขตมากกว่าป้องกันภัยจากโจรผู้ร้ายเพราะการอยู่ในหมู่บ้านที่รู้จักกันและอยู่ในกลุ่มเครือญาติ รั้วจึงสร้างขึ้นง่ายๆ ด้วยรูปแบบแบบประเพณีล้านนาดั้งเดิม ประกอบด้วย “ฮั่วตาแสง” (รั้วตาแสง) ทำจากไม้ไผ่ซีกสานขัดเป็นตารางห่าง “ฮั่วสะลาบ” (รั้วสะลาบ) ทำจากไม้ไผ่ผ่าซีกขัดแต่ละถี่ๆ “ฮั่วค่าวหรือฮั่วตั้งป่อง” (รั้วค่าว รั้วตั้งป่อง) ทำจากไม้รวกขนาดเล็กสามถึงสี่ท่อนเรียงกันผ่านรูที่เจาะเสาปักหรือไม้ซางใหญ่ และ “รั้วคันไม้” ใช้การปลุกต้นไม้พุ่มประเภทชาปลูกเป็นแนวราบและตัดให้เป็นแนวแทน



ภาพที่ 2.44: ภาพแสดงลักษณะผังอาคารเรือนล้านนา ที่มา: สืบพงศ์ จรรย์สืบศรี (2557)

พืชพรรณที่ปลูก ส่วนใหญ่ชาว้านนามักจะเลือกปลูกพืชพันธุ์ไม้ที่ใช้ประโยชน์โดยตรง บริเวณช่วงบ้านจะมี สวนบันได (สวนริมบันไดทางขึ้นด้านหน้า) ปลูกต้นโกศและดอกไม้สำหรับบูชาพระ ประดับผม นอกจากนี้ยังมีสวนน้ำบ่อ สวนครัวบริเวณข้างบ้านหรือหลังบ้าน บางบ้านที่มีไก่อื่จะทำ ฮั่วฮี้ (รั่วฮี้) ล้อมไว้กับไก่อื่กกินพืชพันธุ์ สวนหลังบ้านมักเป็นสวนกล้วย ผลไม้ ต้นหมาก ต้นมะพร้าว ต้น ใฝ่ (สืบพงค์ จรรย์สืบศรี, 2557)

เพื่อการเปรียบเทียบที่ชัดเจนและง่ายต่อการทำความเข้าใจผู้วิจัยจึงจัดทำ ตารางเปรียบเทียบลักษณะร่วมที่เกิดจากการผสมผสานทางวัฒนธรรมสถาปัตยกรรมพื้นถิ่นระหว่างเรือนไทใหญ่และเรือนไทล้านนาในพื้นที่ชุมชนอำเภอขุนยวม จังหวัดแม่ฮ่องสอนขึ้น ตามตารางที่ 2.1

ตารางที่ 2.1: ตารางเปรียบเทียบลักษณะร่วมที่เกิดจากการผสมกลมกลืนทางวัฒนธรรมของสถาปัตยกรรมพื้นถิ่น ระหว่างเรือนไทใหญ่และเรือนไทล้านนาในพื้นที่ชุมชนอำเภอขุนยวม จังหวัดแม่ฮ่องสอน

ลักษณะร่วม	ความเหมือน	ความต่าง
ลักษณะเรือน	<ul style="list-style-type: none"> - เป็นเรือนไม้ ยกใต้ถุนสูง หันทิศทางเรือนไปตามแนว เหนือ – ใต้ - รูปแบบเรือนมีทั้งเรือนเล็กหลังเดี่ยว เรือนแฝด - โดยส่วนใหญ่มักมีครัวไฟ และพื้นที่ซักล้างอยู่บนฝั่งพื้นเรือนเดียวกัน 	<p><u>เรือนล้านนา :</u></p> <ul style="list-style-type: none"> - ยกใต้ถุนสูง 1.50 - 2.50 เมตร ดูคล้ายเรือนสองชั้น <p><u>เรือนไทใหญ่ :</u></p> <ul style="list-style-type: none"> - บางเรือนยกใต้ถุนไม่สูงมากนัก ถ้าเป็นเรือนขนาดเล็กจะยกใต้ถุนสูงประมาณ 80 ซม.จากพื้นดิน
ลักษณะหลังคา	<ul style="list-style-type: none"> - เรือนไทใหญ่และล้านนามีรูปแบบหลังคาเรือนทั้งจั่วเดี่ยวและสองจั่ว - เรือนล้านนาแบบจั่วเดี่ยว เรียกว่า “เฮือนจ้องเดี่ยว” แบบสองจั่วเรียก “เฮือนสองจ้อง” 	<p><u>เรือนล้านนา :</u></p> <ul style="list-style-type: none"> - จะมีเครื่องประดับยอดจั่ว บางที่เรียกจ้อง บางที่เรียกกาแล ทรงหลังคาแบบล้านนาจะเป็นจั่วแบบเรือนกาแล - รูปแบบหลังคาเรือนตามแบบ

ลักษณะร่วม	ความเหมือน	ความต่าง
	<p>- เรือนไทใหญ่ ก็เช่นเดียวกัน โดยเรียกหลังคาแบบจั่วเดี่ยวว่า “เอือนโหลงตอยเหลียว” แบบสองจั่วเรียก “เอือนโหลงสองส่อง” และเรือนแบบสองจั่วจะไม่สร้างจั่วทั้งสองให้เท่ากันแต่จะทำให้จั่วเรือนย่อยมีขนาดเล็กกว่าเรือนประธาน</p>	<p>แผนของเรือนล้านนาไม่ซับซ้อน มีการแยกหลังคาเรือนคลุมแต่ละพื้นที่ใช้สอยตามผังพื้นที่อย่างชัดเจน</p> <p><u>เรือนไทใหญ่ :</u></p> <ul style="list-style-type: none"> - ไม่พบว่ามีเครื่องประดับยอดจั่วในเรือนพักอาศัย - ลักษณะดั้งเดิมของหลังคาแบบไทใหญ่จะเป็นทรงจั่วปั้นหยาแต่ในพื้นที่แม่ฮ่องสอนพบว่ามีการเรือนไทใหญ่ที่มีทรงหลังคาตามแบบเรือนกาแลด้วยเช่นกัน - รูปแบบหลังคาถูกออกแบบให้มีมวลหลังคาก่อนข้างซับซ้อน เพราะสถาปัตยกรรมในแม่ฮ่องสอนมีอิสระในการสร้างสรรค์ค่อนข้างสูง - ในบางครั้งหลังคาถูกออกแบบให้ทิ้งชายคาคลุมพื้นที่ที่ไม่ได้อยู่ในกรอบสี่เหลี่ยมของผังพื้นที่ออกไปได้รอบด้าน
<p>ผังพื้นที่การจัดวางพื้นที่ใช้สอยของเรือน</p>	<p>- การจัดวางผังพื้นที่ใช้สอยบนเรือนจะเรียงลำดับจากพื้นที่สาธารณะไปสู่พื้นที่ส่วนตัว คือ บันได – ซานแดค(ไทใหญ่) /นอกซาน ,ซานฝน(ล้านนา) – ซานร่ม(ไทใหญ่)/ซานกอน(ล้านนา) – เต็น – ห้องนอน</p>	<p><u>เรือนล้านนา :</u></p> <ul style="list-style-type: none"> - มีครัวไฟหรือตูบไฟเป็นเรือนชั้นเดียวแยกออกมาจากตัวบ้านหรือมีเรือนครัวไฟในพื้นที่ระเบียงหลังห้องนอน <p><u>เรือนไทใหญ่ :</u></p>

ลักษณะร่วม	ความเหมือน	ความต่าง
	<p>- กรณีที่มีครัวไฟอยู่บนเรือนจะมีชานเล็กหรือส่อมรินเชื่อมระหว่างเดินส่วนกลางกับเดินเล็กของครัวไฟ บางเรือนมีการทำบันไดหลังไว้สำหรับเป็นทางเข้าสู่ครัวไฟและพื้นที่ซักล้างโดยตรง</p> <p>- ในอดีตพื้นที่ส่วนใต้ถุนเรือนเป็นพื้นที่ว่างโล่งไม่ใช้งาน ต่อมาจึงมีการจัดสรรพื้นที่ใช้งานตามกิจกรรมของแต่ละครัวเรือน เช่น เลี้ยงสัตว์ ประกอบอาชีพ ทอผ้า ค้าขาย เก็บเครื่องใช้ไม้สอย และพืชผลทางการเกษตร</p>	<p>- ส่วนครัวไฟหรือไฟฟองจะอยู่บนบ้านโดยจัดตำแหน่งก่อนไปทางหลังบ้านด้านหลังห้องนอน</p>
<p>องค์ประกอบของเรือน</p>	<p>- ในบ้านที่เป็นจั่วแฝดจะมีรางรินหรือรางน้ำฝนอยู่ตรงกลาง ซึ่งทางเดินบริเวณนี้ถูกเรียกว่าส่อมริน มีรู่องที่พื้น ใช้สำหรับขับถ่ายตอนกลางคืน หรือกวาดเศษขยะทิ้ง</p> <p>- มีฮ้านน้ำ ต่อมน้ำ หรือแข่งน้ำ เป็นที่วางหม้อน้ำสำหรับรับแขก อยู่ในตำแหน่งหน้าเรือนบริเวณชานบันได รูปแบบช่องลมที่พบส่วนใหญ่จะเป็นฝาไหล</p> <p>ในเรือนขนาดใหญ่จะมีบันไดหน้าเรือนและหลังเรือน</p>	<p><u>เรือนล้านนา :</u></p> <p>- การวางของต่างๆในเรือนทำเป็นชั้นวางแบบหึ่ง</p> <p>- ไม่มีฝาตันลม แต่ใช้แผ่นไม้หรือสานตอกตีปิดทึบทำให้ภายในห้องนอนค่อนข้างมืดและอึดอัด</p> <p><u>เรือนไทใหญ่ :</u></p> <p>- มีส่วนประกอบหนึ่งซึ่งเป็นพื้นที่วางของยื่นออกมาจากผนังเรือน ซึ่งชาวไทใหญ่เรียกว่า “แข่ง” โดยทุกบ้านจะมีแข่งที่มีหน้าที่ใช้สอยแตกต่างกันไป</p> <p>- มี “ฝาตันลม” เป็นไม้แผ่นหรือ</p>

ลักษณะร่วม	ความเหมือน	ความต่าง
		<p>ไม้ไผ่สาน ที่ทำหน้าที่ปิดกั้นพื้นที่ภายในช่วงจั่วหลังคา ระหว่างห้องนอนและเต็น มักเจาะรูเป็นช่องเรียบๆ หรือฉลุ ลวดลาย</p> <p>บางเรือนใช้การสานดอกเป็นช่องๆ ช่วยถ่ายเทอากาศและนำแสงเข้าสู่ห้องนอน</p>
วัสดุ	<p>วัสดุก่อสร้างส่วนใหญ่เป็นวัสดุที่หาง่ายในท้องถิ่น จึงใช้ไม้เป็นหลัก ทั้งโครงสร้างหลักและส่วนประกอบต่างๆ บางเรือนมีการผสมไม้ฟาก หรือไม้ไผ่สานแบบขัดแตะเป็นผนังเรือน</p>	<p><u>เรือนล้านนา :</u></p> <ul style="list-style-type: none"> - ใช้กระเบื้องดินขอเป็นวัสดุมุง <p><u>เรือนไทใหญ่ :</u></p> <ul style="list-style-type: none"> - เรือนไทใหญ่ดั้งเดิมจะใช้ใบตองตึงเป็นวัสดุมุง บางหลังพัฒนามาเป็นกระเบื้องดินขอและเป็นเกล็ด
ตำแหน่ง อำนาจในเรือน	<p>ทิศทางการนอนส่วนใหญ่หันหัวนอนไปทางทิศตะวันออกซึ่งเป็นทางเดียวกับหิ้งพระและเสามงคล ส่วนใหญ่ก็จะให้ลูกชายคนโตนอนอยู่บนเตียงบริเวณหน้าหิ้งพระ หรือแข่งพะลา</p>	<p><u>เรือนล้านนา :</u></p> <ul style="list-style-type: none"> - สมาชิกทุกคนในครอบครัวนอนรวมกันในห้องโถงนอน การนอนนั้นจะแบ่งเนื้อที่นอนตามห้องเสา ห้องเสาสุดภายในจะเป็นส่วนนอนของหัวหน้าครอบครัวและภรรยา - สามีจะนอนอยู่ทางทิศเหนือของภรรยา โดยยึดเอาทิศเหนือเป็นสัญลักษณ์ว่าอยู่เหนือหรือสูงกว่าภรรยา ถัดจากนั้นมาก็จะเป็นส่วนนอนของลูกๆ

ลักษณะร่วม	ความเหมือน	ความต่าง
		<p><u>เรือนไทใหญ่ :</u></p> <ul style="list-style-type: none"> - หากเป็นเรือนเดี่ยว พ่อ แม่ และลูกสาวจะนอนในห้อง ให้ลูกชายนอนที่เดินบริเวณหน้าหิ้งพระ - หากเป็นเรือนแฝดพ่อแม่จะนอนในห้องนอนเรือนประธาน ส่วนห้องนอนในเรือนเล็กจะเป็นของลูกสาวหรือลูกคนเล็ก - บางเรือนที่มีผู้สูงอายุตำแหน่งการนอนของผู้สูงอายุจะอยู่หน้าเชิงพะลา
<p>ความเชื่อเกี่ยวกับเรือน</p>	<p>พื้นที่ความเชื่อของเรือนที่เกี่ยวกับพระพุทธศาสนาจะอยู่บริเวณเดินเรือนประธาน แต่ละเรือนจะมีหิ้งพระ ที่ชาวไทใหญ่เรียกว่า “เชิงพะลา” อยู่ทางทิศตะวันออกติดกับเสาเอก</p>	<p><u>เรือนล้านนา :</u></p> <ul style="list-style-type: none"> - มีความเชื่อเรื่องผีเข้ามาปะปน - มี “ห้ายนต์” เป็นแผ่นไม้แกะสลักวางคดลยอยู่เหนือประตูห้องนอน - “ข่มประตู” เป็นกรอบประตูที่สูงขึ้นมาเหนือธรณีประตูเพื่อบ่งบอกอาณาเขตเฉพาะของเจ้าเรือนอันเป็นบริเวณหวงห้าม - มีหิ้งผีอยู่ในห้องนอนบนเสาเหนือหัวนอนเจ้าบ้าน <p><u>เรือนไทใหญ่ :</u></p> <ul style="list-style-type: none"> - ไม่มีพื้นที่ความเชื่อเรื่องผีอยู่บนเรือน

ลักษณะร่วม	ความเหมือน	ความต่าง
<p>ผังพื้นที่ การ จัดวาง องค์ประกอบ ในบริเวณ เรือน</p>	<p>- ทั้งเรือนไทใหญ่และเรือน ล้านนาต่างมีน้ำบ่อเป็นของตัวเอง มีห้องส้วมแยกออกมาจากเรือน ก่อนไปทางหลังบ้าน</p> <p>- มีตอมน้ำสำหรับอาบน้ำ บาง เรือนที่มีสัตว์เลี้ยงจะมี “ผาม” (ล้านนา) หรือ “ลั้ง”(ไทใหญ่) คือ โรงหรือเพิงสำหรับเลี้ยงสัตว์</p> <p>- พื้นที่ใต้ถุนเอาไว้ใช้งาน อเนกประสงค์ เช่นเลี้ยงสัตว์ ทำงาน ทอผ้าในเวลากลางวัน นั่งพัก นอนพัก หรือรับแขกที่ ไม่เป็นทางการนัก</p> <p>- “ช่วง” หรือลานบ้านเป็นพื้นที่ใช้ งานอเนกประสงค์จะเป็นลาน ดิน โลงอัดแน่น กวาดสะอาด ไม่ มีหญ้ารกร้าง</p> <p>- มีการปลูกพืชผักสวนครัวบริเวณ ข้างบ้านปลูกต้นไม้ และดอกไม้ สำหรับบูชาพระ และประดับชม หากมีพื้นที่บริเวณสวนหลังบ้าน มักเป็นต้นไม้ที่ใช้ประโยชน์ได้ โดยตรง เช่นต้นกล้วย ต้นไผ่ ต้น หมาก ต้นมะพร้าว สวนผลไม้</p>	<p><u>เรือนล้านนา :</u></p> <p>- มีพื้นที่ความเชื่อสำหรับผีที่ เรือนไทใหญ่ไม่มีคือตูปผี หรือ หอผีปู่ย่า และมีพระภูมิเจ้าที่ใน บริเวณบ้าน</p> <p>- ชาวล้านนาจะมี ”หลองข้าว” หรือยุ้งข้าวสร้างเป็นเรือนแยก จากเรือนนอนอยู่บริเวณช่วง ด้านหน้าบ้าน</p> <p><u>เรือนไทใหญ่ :</u></p> <p>- ไม่ปรากฏว่าชาวไทใหญ่มีพื้นที่ ความเชื่อเรื่องผีอยู่ในบริเวณบ้าน</p> <p>- “เขี้ยว” หรือยุ้งข้าวของชาวไท ใหญ่จะสร้างไว้หลังหรือข้างบ้าน ถ้าไม่มีพื้นที่มากมักจะเก็บไว้ใต้ ถุนบ้าน โดยอยู่ในบริเวณที่ใกล้ กับครัวเพื่อสะดวกต่อการใช้งาน</p>