

บทที่ 4

ผลการศึกษาและการวิเคราะห์ข้อมูล

การค้นคว้าแบบอิสระเรื่องปัจจัยที่มีผลต่อการเลือกแพ็คเกจบริการข้อมูล 3G ของผู้บริโภคในเขตอำเภอปง จังหวัดพะเยา ได้ทำการเก็บรวบรวมข้อมูลโดยใช้วิธีเก็บแบบสอบถามจำนวน 400 ชุด จากประชากรในอำเภอปง จังหวัดพะเยา ที่เลือกใช้แพ็คเกจบริการข้อมูล 3G ของเครือข่าย TRUEMOVEH DTAC และ AIS และนำข้อมูลที่ได้มาวิเคราะห์และแปลผล โดยแบ่งการวิเคราะห์ออกเป็นสองส่วนดังนี้

ส่วนที่ 1 ภาพรวมของธุรกิจผู้ให้บริการในด้านภาวะการแข่งขันและส่วนแบ่งการตลาดของผู้ให้บริการบนระบบ 3G เครือข่าย AIS DTAC TRUE MOVE H

ส่วนที่ 2 ปัจจัยที่มีผลต่อการเลือกแพ็คเกจบริการข้อมูล 3G ของผู้บริโภคในเขตอำเภอปง จังหวัดพะเยา

4.1.1 ภาพรวมของธุรกิจผู้ให้บริการในด้านภาวะการแข่งขันและส่วนแบ่งการตลาด ของผู้ให้บริการบนระบบ 3G เครือข่าย AIS DTAC TRUE MOVE H

ตารางที่ 4.1 อัตรากำไรสุทธิของ DTAC AIS และ TRUEMOVE

งวดบการเงิน ณ วันที่ (ล้านบาท)	งบปี 2555 31/12/2555	งบปี 56 31/12/2556	งบปี 57 31/12/2557	ไตรมาส 2/58 30/06/2558
อัตรากำไรสุทธิ (%)ของAIS	24.45	25.25	24.02	24.98
อัตรากำไรสุทธิ (%)ของDTAC	12.45	11.13	11.81	8.17
อัตรากำไรสุทธิ (%)ของ TRUEMOVE	-8.23	-8.68	1.21	4.98

ที่มา : ตลาดหลักทรัพย์แห่งประเทศไทย-ข้อมูลรายบริษัท/หลักทรัพย์

ผู้ให้บริการโทรศัพท์เคลื่อนที่ที่ได้รับใบอนุญาตประกอบกิจการโทรคมนาคมย่านคลื่นความถี่ 2.1 GHz เมื่อเดือนธันวาคมปี 2555 และเปิดให้บริการ 3G เต็มรูปแบบในปี 2556 ผู้ให้บริการต่างพยายามเติบโตจากบริการอินเทอร์เน็ตเคลื่อนที่ซึ่งมีความต้องการใช้งานสูงและมีการแข่งขันเพิ่มขึ้นในตลาดสมาร์ตโฟน รวมทั้งการรับรู้ค่าธรรมเนียมและส่วนแบ่งรายได้ที่ลดลงจากการให้บริการภายใต้ระบบใบอนุญาตและเตรียมพร้อมสำหรับการหมดอายุของสัมปทาน การให้บริการโทรศัพท์เคลื่อนที่ ซึ่งประเทศไทยถือเป็นศูนย์กลางอาเซียนทางด้านภูมิศาสตร์ ซึ่งจะเป็นโอกาสทางการตลาดในการพัฒนาโครงข่ายอินเทอร์เน็ตให้ครอบคลุมได้กว้างขึ้น

จากการศึกษาพบว่า งบการเงินของบริษัท AIS จากปี 2554-2558 โดยเฉลี่ยมีอัตรากำไรสุทธิเพิ่มขึ้นใน 4 ปี เท่ากับ 0.53 % เนื่องจาก AIS มีส่วนแบ่งการตลาดมากที่สุด 54%(จากภาพที่ 4.2) ผลกระทบจากการใช้ต้นทุนในการขยายเครือข่ายจึงน้อยที่สุดเมื่อเทียบกับ DTAC และ ทรูมูฟ และการโอนย้ายผู้ให้บริการ ซึ่ง AIS มีการโอนย้ายเข้าของเลขหมายจาก 2G มาเป็น 3G มากที่สุด จากภาพที่ 4.3 ซึ่งมีจำนวนผู้ใช้บริการมากที่สุด และการขยายโครงข่ายได้เพิ่มมากขึ้น ซึ่งปัจจัยเหล่านี้ทำให้ AIS มีอัตรากำไรสุทธิโดยเฉลี่ยใน 4 ปีที่ผ่านมาเป็นไม่ขาดทุน และ AIS ได้มุ่งเน้นการขยายโครงข่ายอย่างต่อเนื่องจึงไม่มีผลกระทบจากการเพิ่มทุนของ TRUE และการขยายโครงข่ายของ DTAC

ในส่วนงบการเงินของ DTAC ในด้าน อัตรากำไรสุทธิ จากปี 2554-2558 ลดลงอย่างต่อเนื่อง ซึ่งมีแนวโน้มมาจากรับรู้ค่าธรรมเนียมและส่วนแบ่งรายได้ที่ลดลงจากการให้บริการภายใต้ระบบใบอนุญาตและเตรียมพร้อมสำหรับการหมดอายุของสัมปทานการให้บริการและผลกระทบเชิงลบจากการเพิ่มทุนของทรู ซึ่ง DTAC ยังคงมุ่งเน้นการลงทุนแบบระยะยาวซึ่งอาจจะทำให้เสียส่วนแบ่งทางการตลาดให้กับ TRUE และ AIS จึงทำให้อัตรากำไรสุทธิลดลงเฉลี่ยทั้งห้าปีที่ผ่านมาเท่ากับ 1.314 % รวมถึงการแข่งขันในตลาดที่มีการช่วงชิงการทำกำไรจากโปรโมชันแพ็คเกจบริการเสริมต่างๆ ทำให้ดีแทคมีกำไรลดลงซึ่งในปี 2558 ดีแทค ประมาณการลงทุนไว้ไม่ต่ำกว่า 14,000 ล้านบาท บนรูปแบบการขยายโครงข่ายด้วยการใช้โครงสร้างพื้นฐานร่วมหรือเช่าใช้กับผู้ให้บริการรายอื่นเพื่อให้การลงทุนดังกล่าวเป็นไปได้ไปอย่างมีประสิทธิภาพ

ทางด้านงบการเงินของ TRUEMOVE ในด้าน อัตรากำไรสุทธิ จากปี 54-58 มีแนวโน้มที่จะเพิ่มขึ้น ซึ่งอัตรากำไรสุทธิเฉลี่ยทั้งห้าปีที่ผ่านมาเท่ากับ 1.314 % มีแนวโน้มมาจาก TRUEMOVE ได้อัดฉีดเงินเพิ่มทุนซึ่งจะส่งผลทำให้การเงินของบริษัทดีขึ้นจากหนี้สินและดอกเบี้ยจ่ายที่ลดลงรวมทั้งได้ร่วมทุนกับ ไซนาโมบายล์ ซึ่งเป็นหนึ่งในผู้ให้บริการโทรศัพท์มือถือชั้นนำในประเทศจีนซึ่งส่งผลให้ TRUE ได้เปรียบในการแข่งขันมากขึ้น ในด้าน การจัดซื้อจัดจ้าง การทำงานร่วมกันและการให้บริการโทรข้ามแดนอัตโนมัติ และการแบ่งปันแลกเปลี่ยนนวัตกรรมใหม่ๆ ซึ่งจะทำให้ TRUE ได้เปรียบการแข่งขัน และผลที่มาจากความสำเร็จในการปรับปรุงโครงสร้างทางการเงินและ

ยุทธศาสตร์การขยายฐานลูกค้าแบบคอนเวอร์เจนซ์ทำให้ผลประกอบการและโครงสร้างเงินทุนของกลุ่มทรูแข็งแกร่งขึ้น ซึ่งถือได้ว่า TRUE เป็นผู้นำในด้านเชิงรุกในการสร้างฐานลูกค้าได้เป็นอย่างดี

ภาพรวมของผู้ใช้แพ็คเกจบริการข้อมูล 3G ในเขต อำเภอบึง จังหวัดพะเยา

ตารางที่ 4.2 จำนวนและร้อยละของกลุ่มตัวอย่าง จำแนกตามเพศ

เพศ	จำนวน(คน)	ร้อยละ
หญิง	188	47
ชาย	212	53
รวม	400	100

ที่มา : จากการสำรวจ

จากการศึกษาพบว่ากลุ่มตัวอย่างคือ ประชาชนในเขตอำเภอบึง จังหวัด พะเยา ที่ใช้บริการแพ็คเกจ 3G ส่วนใหญ่เป็นเพศชาย โดยมีจำนวน 212 คน คิดเป็นร้อยละ 53 และเป็นเพศหญิงจำนวน 188 คน คิดเป็นร้อยละ 47 ตามลำดับ

ตารางที่ 4.3 จำนวน และร้อยละของกลุ่มตัวอย่าง จำแนกตามอายุ

อายุ	จำนวน (คน)	ร้อยละ
ไม่เกิน 20 ปี	95	23.75
21-30 ปี	103	25.75
31-40 ปี	86	21.5
41-50 ปี	72	18
มากกว่า 50 ปี	44	11
รวม	400	100.00

ที่มา : จากการสำรวจ

จากการศึกษาพบว่ากลุ่มตัวอย่างมีอายุ 21-30 ปีมากที่สุด จำนวน 103 คนคิดเป็นร้อยละ 25.75 รองลงมาคืออายุไม่เกิน 20 ปี จำนวน 95 คน คิดเป็นร้อยละ 23.75 อันดับต่อมาคืออายุระหว่าง 31-40 ปี จำนวน 86 คน คิดเป็นร้อยละ 21.5 อันดับต่อมาคืออายุระหว่าง 41-50 ปี มีจำนวน 72 คน คิดเป็นร้อยละ 18 และ ช่วงอายุมากกว่า 50 ปี มีจำนวน 44 คน คิดเป็นร้อยละ 11

ตารางที่ 4.4 จำนวน และร้อยละของกลุ่มตัวอย่าง จำแนกตามการศึกษา

ระดับการศึกษา	จำนวน(คน)	ร้อยละ
ต่ำกว่าหรือเทียบเท่า ม.6	171	42.75
สูงกว่า ม.6 ขึ้นไป	229	57.25
รวม	400	100.00

ที่มา : จากการสำรวจ

จากการศึกษาพบว่ากลุ่มตัวอย่างที่มีการศึกษิต่ำกว่าหรือเทียบเท่าม.6 มีจำนวน 171 คน คิดเป็นร้อยละ 42.75 รองลงมาที่มีการศึกษาสูงกว่า ม.6 ขึ้นไป มีจำนวน 229 คน คิดเป็นร้อยละ 57.25

ตารางที่ 4.5 จำนวน และร้อยละของกลุ่มตัวอย่าง จำแนกตามสถานภาพ

สถานภาพ	จำนวน(คน)	ร้อยละ
(โสด,แยกกันอยู่,หม้าย)	170	42.5
สมรส	230	57.5
รวม	400	100

ที่มา : จากการสำรวจ

จากการศึกษาพบว่า กลุ่มตัวอย่างส่วนใหญ่มีสถานภาพสมรสมีจำนวน 230 คน คิดเป็นร้อยละ 57.5 สถานภาพโสดหรือแยกกันอยู่หรือหม้ายมีจำนวน 170 คน คิดเป็นร้อยละ 42.5

ตารางที่ 4.6 จำนวน และร้อยละของกลุ่มตัวอย่าง จำแนกตามอาชีพ

อาชีพ	จำนวน(คน)	ร้อยละ
นักเรียน/นักศึกษา	101	25.25
รับราชการ/รัฐวิสาหกิจ	123	30.75
ค้าขาย/ธุรกิจส่วนตัว	87	20.25
เกษตรกร	26	6.5
ลูกจ้างพนักงานบริษัท	69	15
รวม	400	100

ที่มา : จากการสำรวจ

จากการศึกษาพบว่า กลุ่มตัวอย่างส่วนใหญ่รับราชการหรือรัฐวิสาหกิจมีจำนวน 123 คน คิดเป็นร้อยละ 30.75 รองลงมาคือกลุ่มนักเรียนหรือนักศึกษามีจำนวน 101 คน คิดเป็นร้อยละ 25.25 อาชีพค้าขายหรือธุรกิจส่วนตัวมีจำนวน 87 คนคิดเป็นร้อยละ 20.25 อาชีพลูกจ้างพนักงานบริษัทมีจำนวน 69 คน คิดเป็นร้อยละ 15 อาชีพเกษตรกรมีจำนวน 26 คน คิดเป็นร้อยละ 6.5

ตารางที่ 4.7 จำนวน และร้อยละของกลุ่มตัวอย่าง จำแนกตามรายได้เฉลี่ยต่อเดือน

รายได้เฉลี่ยต่อเดือน	จำนวน(คน)	ร้อยละ
ไม่เกิน 5,000 บาท	106	26.5
5,000-10,000 บาท	64	16
10001-15000 บาท	47	11.75
15001-20000 บาท	74	18.5
20,000-25,000 บาท	20	5
มากกว่า 25,001	89	22.25
รวม	400	100

ที่มา : จากการสำรวจ

จากการศึกษาพบว่า กลุ่มตัวอย่างส่วนใหญ่ มีรายได้เฉลี่ยไม่เกิน 5,000 บาทต่อเดือนมีจำนวน 106 คน คิดเป็นร้อยละ 26.5 มีรายได้มากกว่า 25, 001 บาท มีจำนวน 89 คน คิดเป็นร้อยละ 22.25 มีรายได้อยู่ในช่วง 15,000-20,000 บาท มีจำนวน 74 คน คิดเป็นร้อยละ 18.5 ต่อมา มีรายได้อยู่ในช่วง 5,000-10,000 บาท มีจำนวน 64 คน คิดเป็นร้อยละ 16 มีรายได้อยู่ในช่วง 10,001-15,000 บาท มีจำนวน 47 คน คิดเป็นร้อยละ 11.75 มีรายได้ในช่วง 20,000-25,000 บาท มีจำนวน 20 คน คิดเป็นร้อยละ 5

ตารางที่ 4.8 จำนวน และร้อยละของกลุ่มตัวอย่าง จำแนกตามระบบเครือข่ายโทรศัพท์ที่ใช้

เครือข่ายโทรศัพท์	จำนวน(คน)	ร้อยละ
TRUEMOVEH	172	43
AIS	60	15
DTAC	168	42
รวม	400	100

ที่มา : จากการสำรวจ

จากการศึกษาพบว่า กลุ่มตัวอย่างส่วนใหญ่ใช้บริการเครือข่ายโทรศัพท์เคลื่อนที่ระบบ TRUEMOVEH จำนวน 172 คน คิดเป็นร้อยละ 43 รองลงมาใช้บริการเครือข่ายโทรศัพท์เคลื่อนที่ระบบ DTAC จำนวน 168 คน คิดเป็นร้อยละ 42 และใช้บริการเครือข่ายโทรศัพท์เคลื่อนที่ระบบ AIS จำนวน 60 คน คิดเป็นร้อยละ 15

ตารางที่ 4.9 จำนวน และร้อยละของกลุ่มตัวอย่าง จำแนกตามปริมาณการใช้ 3G

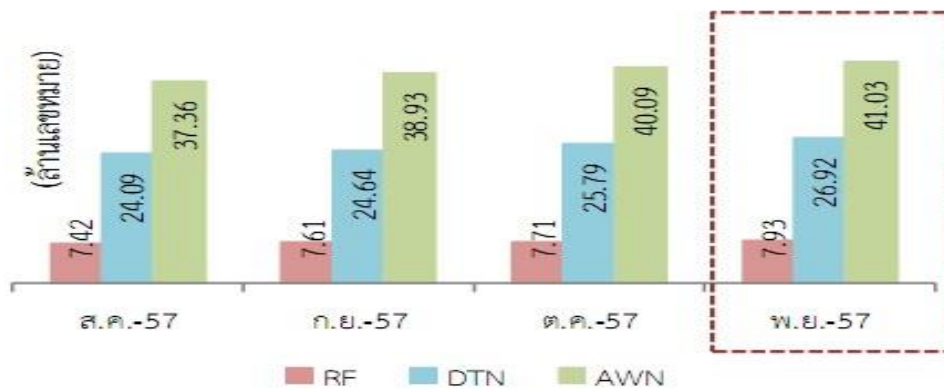
ปริมาณการใช้3G	จำนวน(คน)	ร้อยละ
500 MB- 750 MB	106	27.5
1GB- 2 GB	150	39
3GB - 5GB	102	25.75
มากกว่า 5GB	31	7.75
รวม	400	100

ที่มา : จากการสำรวจ

จากการศึกษาพบว่ากลุ่มตัวอย่างส่วนใหญ่ใช้ปริมาณ 3G อยู่ระหว่าง 1 GB-2GB มีจำนวน 150 คน คิดเป็นร้อยละ 39 รองลงมาใช้ 500 MB -750 MB มีจำนวน 106 คน คิดเป็นร้อยละ 27.5 รองลงมาใช้ 3GB-5GB มีจำนวน 102 คน คิดเป็นร้อยละ 25.75 และใช้มากกว่า 5 GB มีจำนวน 31 คนคิดเป็นร้อยละ 7.75

ส่วนแบ่งการตลาดในด้านอื่นๆสามารถสรุปได้ดังนี้

1. ด้านสถานะผู้ใช้บริการปัจจุบันของผู้ได้รับใบอนุญาตทั้งสามราย(บริษัท แอดวานซ์ ไวร์เลส เน็ทเวอร์ค จำกัด (AWN) บริษัทเรียล ฟิวเจอร์ จำกัด (RF) บริษัท ดีแทค ไตรเน็ต จำกัด (DTN)) ณ สิ้นเดือน พฤศจิกายน 2557 มีจำนวนรวมทั้งสิ้น 75.88 ล้านเลขหมาย เป็นผู้ใช้บริการใหม่(เบอร์ใหม่)61% และเป็นผู้ให้บริการบริษัทในเครือ 39% ซึ่งแสดงตามรูป 4.1 และ 4.2

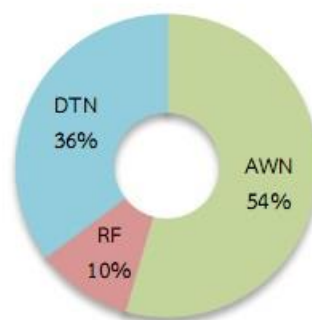


ที่มา : สำนักงานคณะกรรมการกิจการกระจายเสียงกิจการโทรทัศน์และกิจการโทรคมนาคมแห่งชาติ ฉบับที่ 11/57

ภาพที่ 4.1 สถานะผู้ใช้บริการ 3G ในช่วงเดือนสิงหาคม-พฤศจิกายน 2557

จากภาพ จะเห็นได้ว่าจำนวนผู้ใช้บริการในเดือนพฤศจิกายน 2557 เพิ่มขึ้นจากเดือน ตุลาคม 2557 จำนวน 2.2 ล้านเลขหมาย(เพิ่มขึ้น 3%) ซึ่งในช่วง 2-3 เดือนที่ผ่านมาเพิ่มขึ้น ในอัตราคงที่ ประมาณเดือนละ 2 ล้านเลขหมายโดยประมาณ โดย AWN ยังคงเป็นผู้มีส่วนแบ่งการตลาดที่สูงที่สุด และส่วนแบ่งการตลาดของผู้ให้บริการแต่ละรายค่อนข้างคงที่ซึ่งผู้วิจัยเห็นว่า การเพิ่มขึ้นของการใช้หมายเลขโทรศัพท์นั้น ได้บ่งบอกถึงการขยายเครือข่ายเข้าไปครอบคลุมยังพื้นที่ที่ยังไม่มีสัญญาณเพิ่มมากขึ้น ทำให้ผู้บริโภคมีโอกาสได้เข้าถึง 3G มากขึ้น จึงเป็นโอกาสที่ดีที่จะขยายผลิตภัณฑ์และบริการตัวอื่นๆควบคู่ไปกับการขายแพ็คเกจ 3G เพราะตลาดกว้างขึ้นจากการมีสัญญาณที่ครอบคลุมมากยิ่งขึ้น และการเปิดประชาคมอาเซียนจะทำให้มีนักท่องเที่ยวและแรงงานเข้ามาทำงานในประเทศไทยมากขึ้นทำให้มีโอกาสที่ผู้คนเหล่านี้จะใช้บริการมาก 3G และ ค่ามือถือทั้งสามเครือข่ายยังสามารถไปลงทุนในธุรกิจอินเทอร์เน็ตบนมือถือในแถบประเทศอาเซียนได้อย่างเสริมมากยิ่งขึ้น

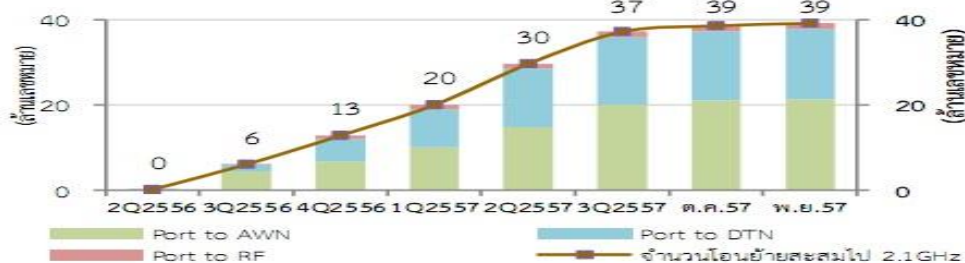
ส่วนแบ่งตลาด ณ เดือนพฤศจิกายน 57



ที่มา:สำนักงานคณะกรรมการกิจการกระจายเสียงกิจการโทรทัศน์และกิจการโทรคมนาคมแห่งชาติ ฉบับที่ 11/57

ภาพที่ 4.2 ส่วนแบ่งการตลาดของผู้ใช้บริการ 3G บนระบบ AIS DTAC TRUE MOVE H

2. การโอนย้ายผู้ให้บริการ มีจำนวนทั้งสิ้นประมาณ 39 ล้านเลขหมาย นับตั้งแต่มีการเปิดให้บริการเป็นต้นมา(AIS เปิดให้บริการ 7 พฤษภาคม 2556 , TRUE MOVE H เปิดให้บริการ 8 พฤษภาคม 2556 , DTAC เปิดให้บริการ 23 กรกฎาคม 2556) โดย เครือข่าย AIS มีการโอนย้ายเข้ามามากที่สุดรองลงมาเป็น DTAC และ TRUE MOVE H ตามลำดับ ซึ่งอัตราการโอนย้ายผู้ให้บริการกว่า 90 % เป็นการ โอนย้ายจากบริษัทในเครือจากบริการ 2G ไป 3G ซึ่งเดิมบริการ 2G ส่วนแบ่งการตลาดของ AIS มีมากที่สุดตามสัดส่วน จึงทำให้การโอนย้ายไป 3G จึงมากตามไปด้วย แสดงตามภาพที่ 4.3 ซึ่ง AIS มีความได้เปรียบทางด้านฐานลูกค้าที่มีมากที่สุด จึงมี โอกาสที่จะต่อ ยอดการขายผลิตภัณฑ์ที่ออกมาใหม่ๆ ได้ง่ายกว่า ดีแทคและทรูมูฟที่ฐานลูกค้ายังมีไม่มากพอเมื่อเทียบกับ AIS และต้องทุ่มทุนเพื่อสร้างลูกค้าใหม่ที่จะบริโภคซ้ำเพื่อให้เกิด Passive income ในอนาคต



ผู้ให้บริการ	จำนวนการโอนย้าย เข้า (สะสม) *	ร้อยละของจำนวน โอนย้ายทั้งหมด
AWN	21,317,912	54%
DTN	16,494,233	42%
RF	1,365,819	4%
รวมทั้งสิ้น	39,177,964	100%

* จำนวนการโอนย้ายสะสมระหว่างเดือน พ.ค. 56 – พ.ย. 57
ที่มา : สำนักงานคณะกรรมการกิจการกระจายเสียงกิจการโทรทัศน์และกิจการโทรคมนาคมแห่งชาติ ฉบับที่ 11/57

ภาพที่ 4.3 จำนวนและร้อยละของผู้โอนย้ายผู้ให้บริการระหว่างเดือน พ.ค. 56 - พ.ย. 57

จากภาพที่ 4.3 จำนวนการโอนย้ายเข้าสะสมระหว่างเดือน พ.ค.56 ถึงเดือน พฤศจิกายน 57 เครือข่าย AIS ร้อยละ 54 DTAC ร้อยละ 42 และทรูมูฟ 4 ซึ่งทรูมูฟถึงแม้จะมีการย้ายเข้าสะสมน้อยที่สุดเมื่อเทียบกับ AIS และ DTAC แต่ด้วยการบริหารจัดการที่ดีTRUEMOVE ทรูมูฟก็ยังมีกำไรสุทธิที่เพิ่ม(จากตารางที่ 4.7)ขึ้นซึ่งเป็นผลจากการดำเนินงานที่ดี

3. การติดตั้งเครือข่าย สำนักงาน กสทช. ได้ออกใบอนุญาตให้ตั้งสถานีวิทยุคมนาคมจำนวนทั้งสิ้น 32655 สถานีฐาน (เพิ่มจากเดือน ตุลาคม 57 จำนวน 4,492 สถานี หรือ ประมาณ 11 %) ตามรูป 4.4



ที่มา : สำนักงานคณะกรรมการกิจการกระจายเสียงกิจการ โทรทัศน์และกิจการ โทรคมนาคมแห่งชาติ ฉบับที่ 11/57

ภาพที่ 4.4 การติดตั้งโครงข่ายของ ระบบ AIS DTAC TRUE MOVE H

AIS ได้รับอนุญาตให้ตั้งสถานีวิทยุคมนาคมมากที่สุด รองลงมาได้แก่ DTAC และ TRUE MOVE H ตามลำดับ โดย AIS และ DTAC ได้รับอนุญาตให้ตั้งสถานีวิทยุคมนาคมครบทุกจังหวัดแล้ว ซึ่งแสดงให้เห็นว่า ค่า AIS มีฐานเครือข่าย 3G มากกว่า DTAC และ TRUE MOVE H จึงทำให้โอกาสในการขายสินค้าและบริการมีสูงกว่า ตามฐานลูกค้าเดิมที่มีผู้ใช้บริการมากกว่าค่า TRUEMOVE และ DTAC

4. อัตราค่าบริการ จากการสำรวจการลดราคาค่าบริการของผู้รับใบอนุญาต พบว่าค่าบริการของเดือนพฤศจิกายน 57 ของผู้ให้บริการทั้งสามรายราคาลดลงมากกว่า 15% ในทุกบริการ

	Voice	SMS	MMS	Internet
อัตราเฉลี่ย 7 ธ.ค. 55	0.97	1.56	3.90	0.33
ค่าบริการที่ต้องลดลง	0.82	1.33	3.32	0.28
AWN	-21%	-15%	-27%	-31%
RF	-27%	-23%	-20%	-16%
DTN	-51%	-42%	-20%	-43%

ที่มา:สำนักงานคณะกรรมการกิจการกระจายเสียงกิจการ โทรทัศน์และกิจการ โทรคมนาคมแห่งชาติฉบับที่ 11/57

ภาพที่ 4.5 ราคาค่าบริการของผู้รับใบอนุญาต

จากภาพที่ 4.5 จะเห็นว่า ค่าบริการในด้าน Internet AIS ลดลง 31% DTAC ลดลง 43 % และ TRUEMOVE ลดลง 16 % ซึ่งส่งผลดีต่อผู้บริโภคที่จะใช้ 3G ในราคาที่ ถูกกลง ส่วนทางด้านของผู้

ให้บริการก็ยังคงต้องปรับกลยุทธ์ทางการตลาดและการบริหารงานเพื่อรองรับกับนโยบายตามที่ กสทช. ได้เริ่มเข้ามา

4.1.2 การวิเคราะห์ปัจจัยที่มีผลต่อการเลือกแพ็คเกจบริการข้อมูล 3G ของผู้บริโภคในเขตอำเภอปง จังหวัดพะเยา โดยใช้แบบจำลอง โพรบิตแบบเรียงลำดับ (Order Probit Model) โดยได้นำเสนอตามลำดับดังนี้

การวิเคราะห์โดยใช้แบบจำลองแบบจำลอง โพรบิตแบบเรียงลำดับ (Order Probit Model) และการวิเคราะห์ค่าผลกระทบหน่วยสุดท้าย (Marginal Effect) เพื่อดูความน่าจะเป็นของปัจจัยที่มีผลต่อการเลือกแพ็คเกจบริการข้อมูล 3G ของผู้บริโภคในเขตอำเภอปง จังหวัดพะเยา ได้ผลการวิเคราะห์ดังนี้

ตารางที่ 4.10 ผลการประมาณค่าสัมประสิทธิ์ โดยวิธี โพรบิตแบบเรียงลำดับของปัจจัยที่มีผลต่อการเลือกแพ็คเกจบริการข้อมูล 3G ของผู้บริโภคในเขตอำเภอปง จังหวัดพะเยา

ตัวแปร (Variable)	ค่าสัมประสิทธิ์ (Coefficient)	ส่วนเบี่ยงเบนมาตรฐานค่าความคลาดเคลื่อน (Standard Error)	ค่าดัชนีสำคัญทางสถิติ (Z-Test)	ระดับนัยสำคัญทางสถิติ (Significance Level)	ช่วงความเชื่อมั่น [95%Conf.Interval]	
sex1	-0.0590815	0.1271078	-0.046	0.642	-0.3082083	0.1900452
age	0.0068943	0.0081772	0.84	0.399	-0.0081328	0.0229214
edu	0.092481	0.0223788	4.13	0	0.0486194	0.1363425
status1	0.7745982	0.5818575	1.33	0.183	-0.3658215	1.915018
status2	1.064595	0.5844778	1.82	0.069	-0.0809601	2.210151
ocu4	-1.262797	0.4319175	-2.92	0.003	-2.10934	-0.416254
salary	0.0000165	5.37e-06	3.06	0.002	5.93e-06	0.000027
time	0.3385219	0.386868	8.75	0.00	0.2626971	0.4143467
network1	0.2272216	0.138038	1.65	0.100	-0.433279	0.4977711
network2	0.5045884	0.1837926	2.75	0.006	0.1443615	0.8648153
X1	0.483606	0.2951308	0.16	0.87	-0.5300851	0.6268063

ตารางที่ 4.10 ผลการประมาณค่าสัมประสิทธิ์ โดยวิธี โพรบิตแบบเรียงลำดับของปัจจัยที่มีผลต่อการเลือกแพ็คเกจบริการข้อมูล 3G ของผู้บริโภคในเขตอำเภอปง จังหวัดพะเยา (ต่อ)

ตัวแปร (Variable)	ค่า สัมประสิทธิ์ (Coefficient)	ส่วนเบี่ยงเบน มาตรฐานค่า ความ คลาดเคลื่อน (Standard Error)	ค่า นัยสำคัญ ทางสถิติ (Z-Test)	ระดับ นัยสำคัญทาง สถิติ (Significance Level)	ช่วงความเชื่อมั่น [95%Conf.Interval]	
X2	0.3584509	0.2193836	1.63	0.102	-0.0715332	0.7884349
X3	-0.8803001	0.253268	-3.48	0.001	-1.376696	-0.383904
X4	0.8683128	0.2052959	4.23	0.000	0.4659404	1.270685
X5	-0.0343902	0.2040622	-0.17	0.866	-4343448	0.3655645
X6	0.1348978	0.1873378	0.72	0.471	-0.2322776	0.5020732
Number of obs =		400	LR chi2(16) =	244.32	Prob > chi2 =	0.0000
			Pseudo R2 =	0.2398		

ที่มา จากการสำรวจ

จากตาราง 4.7 พบว่าค่า Log likelihood คือค่าสถิติที่บ่งบอกถึงความเหมาะสมของแบบจำลองทางสถิติหากสถิติมีค่าน้อยหรือค่าเข้าใกล้ 0 แสดงว่าแบบจำลองนั้นเป็นแบบจำลองที่เหมาะสมเมื่อเทียบกับแบบจำลองอื่นซึ่งในที่นี้มีค่าเท่ากับ -387.20223 (โดยปกติค่า log likelihood จะมีค่าน้อยกว่า 0)

การทดสอบความน่าเชื่อถือของแบบจำลอง (Goodness of fit) โดยเปรียบเทียบระหว่างแบบจำลองที่ไม่มีตัวแปรอิสระ (มีเฉพาะค่าตัดแกน) กับแบบจำลองที่มีตัวแปรอิสระ ได้ค่า LR chi^2 คือค่า Likelihood ratio chi-square โดย LR chi^2 มีค่า 244.32 ที่ระดับ P-value 0.000 สามารถอธิบายได้ว่า แบบจำลองมีนัยสำคัญทางสถิติเมื่อเปรียบเทียบกับแบบจำลองที่ไม่มีตัวแปรอิสระ สำหรับค่า Pseudo R^2 เท่ากับ 0.2398 ซึ่งค่าที่ได้จากวิธีนี้ อยู่ในช่วงค่าปกติ (1990 : อ้างถึงใน อารี วิบูลย์พงษ์, 2547: 196)

การประมาณค่าความน่าจะเป็นที่ได้ ดังแสดงในตาราง 4.7 พบว่าปัจจัยที่มีผลต่อการเลือกแพ็คเกจบริการข้อมูล 3G ของผู้บริโภคในเขตอำเภอปง จังหวัดพะเยา ที่ระดับนัยสำคัญ 0.05 ได้แก่ ระดับการศึกษา (edu) อาชีพเกษตรกรรม (ocu4) รายได้ต่อเดือน (salary) เวลาในการใช้อินเทอร์เน็ตเฉลี่ยต่อวัน (time) เครือข่ายผู้ให้บริการ 3G ยี่ห้อ DTAC (Network2) การมีพื้นที่ครอบคลุมคุณภาพความเร็วของสัญญาณ (X3) การมีบริการหรือแพ็คเกจเสริมอื่นๆที่หลากหลาย (X4) ปัจจัยที่ไม่มีผลกระทบต่อทางเลือกแพ็คเกจบริการข้อมูล 3G ของผู้บริโภคในเขตอำเภอปง จังหวัดพะเยา ได้แก่

เพศ (Sex) อายุ (age) สถานะภาพ (status) อาชีพอื่น ๆ ที่นอกเหนือจากอาชีพเกษตรกร (ocu) เครือข่ายของผู้ให้บริการ 3G (Network) ยี่ห้อ AIS และ TRUEMOVEH วัตถุประสงค์หลักใช้เพื่อการศึกษาติดต่อสื่อสาร (X1) วัตถุประสงค์หลักใช้เพื่อความบันเทิงของภาพและเสียง (X2) การส่งเสริมการขายของผู้ให้บริการรายอื่น (X5) ประสิทธิภาพการรับส่งสัญญาณสูง (X6) ซึ่งสามารถอธิบายผลการวิเคราะห์ดังกล่าวในทศวรรษได้ดังนี้

1. ระดับการศึกษา (EDU) มีผลในทิศทางเดียวกันกับการเลือกแพ็คเกจบริการข้อมูล 3G ของผู้บริโภคในเขตอำเภอปง จังหวัดพะเยา ถ้าจำนวนปีที่ใช้ในการศึกษาสูงขึ้น จะมีผลทำให้ผู้ใช้เลือกใช้แพ็คเกจบริการข้อมูล 3G ในปริมาณที่เพิ่มขึ้น

2. อาชีพเกษตรกร (ocu4) มีผลในทิศทางตรงกันข้ามกับการเลือกแพ็คเกจบริการข้อมูล 3G ของผู้บริโภคในเขตอำเภอปง จังหวัดพะเยา สามารถอธิบายได้ว่า ถ้าผู้ตอบแบบสอบถามประกอบอาชีพเกษตรกร จะมีผลทำให้ใช้ 3G น้อยกว่าอาชีพอื่น

3. รายได้ต่อเดือน (salary) มีผลในทิศทางเดียวกันกับการเลือกแพ็คเกจบริการข้อมูล 3G ของผู้บริโภคในเขตอำเภอปง จังหวัดพะเยา สามารถอธิบายได้ว่า ถ้าผู้ตอบแบบสอบถามมีเงินเดือนที่เพิ่มมากขึ้น จะมีผลทำให้การเลือกใช้แพ็คเกจ 3G ในปริมาณที่เพิ่มขึ้น

4. เวลาในการใช้อินเทอร์เน็ตเฉลี่ยต่อวัน (time) มีผลในทิศทางเดียวกันกับการเลือกแพ็คเกจบริการข้อมูล 3G ของผู้บริโภคในเขตอำเภอปง จังหวัดพะเยา สามารถอธิบายได้ว่า ถ้าผู้ตอบแบบสอบถามใช้เวลาในการเล่นอินเทอร์เน็ตบนมือถือเฉลี่ยต่อวันเพิ่มสูงขึ้น จะมีผลทำให้การเลือกใช้แพ็คเกจ 3G ในปริมาณที่เพิ่มขึ้น

5. เครือข่ายผู้ให้บริการ 3G ยี่ห้อ DTAC (Network2) มีผลในทิศทางเดียวกันกับการเลือกแพ็คเกจบริการข้อมูล 3G ของผู้บริโภคในเขตอำเภอปง จังหวัดพะเยา สามารถอธิบายได้ว่า ถ้าผู้ตอบแบบสอบถามใช้แพ็คเกจ 3G เครือข่าย DTAC เพิ่มขึ้น จะมีผลทำให้เลือกใช้ปริมาณของแพ็คเกจ 3G เพิ่มขึ้นมากกว่าเครือข่ายอื่น

6. การมีพื้นที่ครอบคลุมคุณภาพความเร็วของสัญญาณ (X3) มีผลในทิศทางตรงกันข้ามกับการเลือกแพ็คเกจบริการข้อมูล 3G ของผู้บริโภคในเขตอำเภอปง จังหวัดพะเยา สามารถอธิบายได้ว่า ถึงแม้ว่าในบางพื้นที่จะมีคุณภาพความเร็วของสัญญาณลดลง แต่ผู้ใช้อีกยังคงใช้ปริมาณแพ็คเกจบริการข้อมูล 3G เหมือนเดิม

7. การมีบริการหรือแพ็คเกจเสริมอื่นๆ ที่หลากหลาย (X4) มีผลในทิศทางเดียวกันกับการเลือกแพ็คเกจบริการข้อมูล 3G ของผู้บริโภคในเขตอำเภอปง จังหวัดพะเยา สามารถอธิบายได้ว่า ถ้าแต่ค่ายมือถือเพิ่มบริการแพ็คเกจเสริมที่หลายมากขึ้น จะทำให้ผู้ใช้เลือกใช้แพ็คเกจบริการข้อมูล 3G ในปริมาณที่เพิ่มขึ้นมากกว่าปัจจัยอื่นๆ

8. เพศ (Sex) ไม่เป็นปัจจัยที่มีผลกระทบต่อการเลือกแพ็คเกจบริการข้อมูล 3G ของผู้บริโภคนในเขตอำเภอปง จังหวัดพะเยา เนื่องจากไม่มีนัยสำคัญทางสถิติ

9. อายุ (age) ไม่เป็นปัจจัยที่มีผลกระทบต่อการเลือกแพ็คเกจบริการข้อมูล 3G ของผู้บริโภคนในเขตอำเภอปง จังหวัดพะเยา เนื่องจากไม่มีนัยสำคัญทางสถิติ

10. สถานะภาพ (status) ไม่เป็นปัจจัยที่มีผลกระทบต่อการเลือกแพ็คเกจบริการข้อมูล 3G ของผู้บริโภคนในเขตอำเภอปง จังหวัดพะเยา เนื่องจากไม่มีนัยสำคัญทางสถิติ

11. เครือข่ายของผู้ให้บริการ 3G (Network) ไม่เป็นปัจจัยที่มีผลกระทบต่อการเลือกแพ็คเกจบริการข้อมูล 3G ของผู้บริโภคนในเขตอำเภอปง จังหวัดพะเยา เนื่องจากไม่มีนัยสำคัญทางสถิติ

12. วัตถุประสงค์หลักใช้เพื่อการสนทนาติดต่อสื่อสาร (X1) ไม่เป็นปัจจัยที่มีผลกระทบต่อการเลือกแพ็คเกจบริการข้อมูล 3G ของผู้บริโภคนในเขตอำเภอปง จังหวัดพะเยา เนื่องจากไม่มีนัยสำคัญทางสถิติ

13. วัตถุประสงค์หลักใช้เพื่อความบันเทิงของภาพและเสียง (X2) ไม่เป็นปัจจัยที่มีผลกระทบต่อการเลือกแพ็คเกจบริการข้อมูล 3G ของผู้บริโภคนในเขตอำเภอปง จังหวัดพะเยา เนื่องจากไม่มีนัยสำคัญทางสถิติ

14. การส่งเสริมการขายของผู้ให้บริการรายอื่น (X5) ไม่เป็นปัจจัยที่มีผลกระทบต่อการเลือกแพ็คเกจบริการข้อมูล 3G ของผู้บริโภคนในเขตอำเภอปง จังหวัดพะเยา เนื่องจากไม่มีนัยสำคัญทางสถิติ

15. ประสิทธิภาพการรับส่งสัญญาณสูง (X6) ไม่เป็นปัจจัยที่มีผลกระทบต่อการเลือกแพ็คเกจบริการข้อมูล 3G ของผู้บริโภคนในเขตอำเภอปง จังหวัดพะเยา เนื่องจากไม่มีนัยสำคัญทางสถิติ

โดยสรุปแล้วผลการวิเคราะห์ในขั้นต้นชี้ให้เห็นว่า เพศ (Sex) อายุ (age) สถานะภาพ (status) เครือข่ายของผู้ให้บริการ 3G AIS และ TRUEMOVEH วัตถุประสงค์หลักใช้เพื่อการสนทนาติดต่อสื่อสาร (X1) วัตถุประสงค์หลักใช้เพื่อความบันเทิงของภาพและเสียง (X2) การส่งเสริมการขายของผู้ให้บริการรายอื่น (X5) ประสิทธิภาพการรับส่งสัญญาณสูง (X6) ไม่เป็นตัวแปรกำหนดที่มีนัยสำคัญทางสถิติว่า ผู้ใช้แพ็คเกจ 3G จะเลือกใช้แพ็คเกจบริการข้อมูลในแบบใด มีเพียงตัวแปรอื่น ได้แก่ ได้แก่ ระดับการศึกษา (edu) อาชีพเกษตรกรรม (ocu4) รายได้ต่อเดือน (salary) เครือข่ายของผู้ให้บริการ 3G DTAC เวลาในการใช้อินเทอร์เน็ตเฉลี่ยต่อวัน (time) การมีพื้นที่ครอบคลุมคุณภาพความเร็วของสัญญาณ (X3) การมีบริการหรือแพ็คเกจเสริมอื่นๆที่หลากหลาย (X4) เท่านั้นที่มีความสำคัญต่อการเลือกแพ็คเกจบริการข้อมูล 3G ของผู้บริโภคนในเขตอำเภอปง จังหวัดพะเยา ซึ่งเป็นตัวแปรที่มีนัยสำคัญทางสถิติ