

บทที่ 2

เอกสารและงานวิจัยที่เกี่ยวข้อง

2.1 ความหมายของฐานข้อมูลออนไลน์

ฐานข้อมูลออนไลน์ (Online database) เป็นทรัพยากรสารสนเทศอีกรูปแบบหนึ่งที่มีความสำคัญต่อการเรียนการสอน และการวิจัยในปัจจุบัน ผู้ใช้บริการสามารถเข้าถึงและสืบค้นสารสนเทศได้อย่างสะดวก ทุกที่ทุกเวลาผ่านเครือข่ายอินเทอร์เน็ต ทั้งนี้มีผู้ให้ความหมายของคำว่า “ฐานข้อมูลออนไลน์” ในลักษณะต่างๆ ไว้ ดังนี้

พวา พันธุ์เมฆา (2541) ได้ให้ความหมายว่า ฐานข้อมูลออนไลน์ เป็นฐานข้อมูลที่บริษัทเอกชนต่างๆ ทำขึ้น โดยมีการลงทุนจัดหา จัดเก็บข้อมูลด้านต่างๆ ไว้ แล้วเสนอบริการไปยังองค์กร หน่วยงานทั้งหลายที่คิดว่าอาจจำเป็นต้องใช้ข้อมูลลักษณะนี้ หากองค์กร หน่วยงานนั้นสนใจก็จะบอกรับเข้าไปอยู่ในเครือข่าย เมื่อมีการเรียกใช้ข้อมูลจากฐานข้อมูลผู้ใช้ต้องชำระค่าบริการตามอัตราที่ตกลงกัน

สำนักงานพัฒนาวิทยาศาสตร์และเทคโนโลยีแห่งชาติ (2546) ได้ให้ความหมายว่า ฐานข้อมูลออนไลน์ เป็นทรัพยากรสารสนเทศประเภทหนึ่งที่มีความสำคัญในการให้บริการของห้องสมุด ฐานข้อมูลออนไลน์ หมายถึงฐานข้อมูลที่ให้บริการผ่านทางระบบเครือข่ายคอมพิวเตอร์และให้บริการผ่านทางอินเทอร์เน็ต ผู้จัดการฐานข้อมูลหรือสำนักพิมพ์สามารถปรับปรุงฐานข้อมูลให้ทันสมัย และผู้ใช้สามารถเข้าถึงข้อมูลได้ตลอดเวลา

น้ำทิพย์ วิภาวิน (2547) ได้ให้ความหมายว่า ฐานข้อมูลออนไลน์ หมายถึง ฐานข้อมูลในสาขาต่างๆ ที่ห้องสมุดบอกรับเป็นสมาชิก โดยการนำข้อมูลจากซีดีรอมหรือใช้บริการฐานข้อมูลผ่านเครือข่ายอินเทอร์เน็ต ซึ่งจะต้องเสียค่าใช้จ่ายหรือค่าเช่า หรือค่าธรรมเนียมในการผ่านหรือขอรหัสผ่านเข้าไปยังฐานข้อมูลนั้นๆ ในปัจจุบันบริษัทผู้ผลิตมักจะให้ผู้ที่มีทางเลือกมากขึ้น โดยผลิตฐานข้อมูลออกมาจำหน่ายทั้งในรูปแบบออนไลน์และซีดีรอมสามารถจัดเก็บได้ทั้งภาพและเสียง

พิชชดา ศรีอนันต์ (2548) ได้ให้ความหมายว่า ฐานข้อมูลออนไลน์ หมายถึง การรวบรวมจัดเก็บ สารสนเทศจำนวนมากไว้ในอินเทอร์เน็ต เพื่อให้สามารถสืบค้นได้ในรูปของฐานข้อมูลในเครือข่ายคอมพิวเตอร์ที่ผู้ใช้สามารถเข้าถึงข้อมูลของผู้ผลิตได้ในระบบเชื่อมตรง ไปยังผู้จำหน่ายสารสนเทศเหล่านี้จะอยู่ในรูปของข้อมูลดิจิทัล

Reitz (2010) ได้ให้ความหมายว่าแยกเป็น 2 คำ คือ ฐานข้อมูล (databases) เป็นการรวบรวมฐานข้อมูลดิจิทัลขนาดใหญ่ ในรูปแบบของรายการบรรณานุกรม สารสนเทศ เอกสารฉบับเต็ม ภาพ

สถิติต่างๆ โดยมีเนื้อหาที่เฉพาะเจาะจง โดยสามารถบันทึก จัดการรูปแบบ เพื่อความสะดวกรวดเร็ว ในการค้นคืน และคำว่า ออนไลน์ หมายถึง การเชื่อมต่อระหว่างเครือข่ายอินเทอร์เน็ต ผ่านการ เชื่อมโยงด้วยระบบเครือข่ายโทรคมนาคม ซึ่งต่างกับระบบ Stand-alone นอกจากนี้ยังหมายถึงอุปกรณ์ คอมพิวเตอร์รวมทั้งส่วนประกอบอื่นที่แยกออกมาอยู่ภายใต้การควบคุมหน่วยประมวลผลกลาง (CPU) และพร้อมสำหรับใช้งาน สามารถสื่อสารโต้ตอบและการทำงานได้โดยตรงทันทีทันใด

จากความหมายของฐานข้อมูลออนไลน์ที่กล่าวมา สรุปได้ว่า ฐานข้อมูลออนไลน์ หมายถึง ฐานข้อมูลที่รวบรวมและจัดเก็บสารสนเทศรูปแบบดิจิทัลเป็นจำนวนมากอย่างเป็นระบบ เนื้อหาอยู่ใน หลายรูปแบบ ทั้งรายการบรรณานุกรม สารระสังเขป เอกสารฉบับเต็ม ภาพ สถิติต่างๆ ขึ้นอยู่กับ วัตถุประสงค์ของการจัดทำฐานข้อมูลนั้นๆ โดยมีทั้งฐานข้อมูลที่ไม่เสียค่าใช้จ่าย และฐานข้อมูลที่ต้อง เสียค่าใช้จ่าย ด้วยวิธีการบอกรับเป็นสมัครสมาชิกฐานข้อมูลเป็นรายปี หรือซื้อขาด จากบริษัทหรือ ผู้ผลิตฐานข้อมูล ผู้ใช้สามารถเข้าถึงค้นอย่างสะดวกได้ทุกที่ทุกเวลา ผ่านเครือข่ายอินเทอร์เน็ตตาม เงื่อนไขการให้บริการ ซึ่งสามารถเข้าถึงค้นได้ในเวลาเดียวกันและพร้อมกันได้ครั้งละหลายคน

2.2 ความสำคัญและประโยชน์ของฐานข้อมูลออนไลน์

ฐานข้อมูลออนไลน์ มีความสำคัญต่อการเรียนการสอน และการวิจัย ของสถาบันการศึกษา ในปัจจุบันเป็นอย่างมาก ความก้าวหน้าทางเทคโนโลยีสารสนเทศ และอินเทอร์เน็ต ช่วยทำให้การเข้า สืบค้นฐานข้อมูลออนไลน์หรือสารสนเทศต่างๆ ได้ง่ายและสะดวก เนื่องจากสืบค้นได้อย่างรวดเร็ว ซึ่งได้มีผู้กล่าวถึงความสำคัญของฐานข้อมูลออนไลน์ไว้ต่างๆ ดังนี้

อาภากร ธาตุโลหะ (2547) กล่าวว่า ฐานข้อมูลออนไลน์ ทำให้การเข้าถึงสารสนเทศขยาย ขอบเขตออกไปอย่างกว้างขวาง และเปิดโอกาสให้ผู้รับข้อมูลที่ทันสมัยได้อย่างสะดวกรวดเร็ว และ ช่วยประหยัดเวลาในการค้นคืนสารสนเทศได้เป็นอย่างมาก และ Tenopir and Read (2000) ได้ชี้ให้เห็น ความสำคัญและประโยชน์ของฐานข้อมูลออนไลน์ ไว้ 6 ข้อ ดังนี้

- 1) ช่วยประหยัดงบประมาณของห้องสมุด การบอกรับฐานข้อมูลออนไลน์เป็นการลด ภาระค่าใช้จ่ายในการบอกรับวารสาร เนื่องจากลดจำนวนการบอกรับวารสารที่ซ้ำซ้อนลงได้ รวมทั้ง ไม่ต้องเสียพื้นที่ในการจัดเก็บและบริการ
- 2) ช่วยขยายขอบเขตในการเข้าถึงแหล่งข้อมูลใหม่ ที่กระจัดกระจายอยู่ในแหล่ง สารสนเทศทั่วโลก
- 3) เป็นเครื่องมือช่วยชี้แหล่งสารสนเทศที่มีอยู่ในรูปแบบสื่อสิ่งพิมพ์ ซึ่งเป็นส่วนเสริมให้ สามารถเข้าถึงสื่อสิ่งพิมพ์ได้รวดเร็ว ถูกต้องและตรงกับความต้องการ

4) สามารถสืบค้นสารสนเทศโดยไม่จำกัดระยะเวลาและสถานที่ ผ่านเครือข่ายอินเทอร์เน็ต ทำให้สืบค้นอย่างสะดวกและรวดเร็ว

5) สามารถสืบค้นสารสนเทศโดยไม่จำกัดระยะเวลาและสถานที่ ผ่านเครือข่ายอินเทอร์เน็ต ทำให้สืบค้นอย่างสะดวกและรวดเร็ว

6) ผลการสืบค้นมีความเฉพาะจงงและสามารถค้นหาเรื่องที่มีหลายแนวคิดในเรื่องเดียวกันได้ โดยไม่จำกัดว่าจะต้องค้นเพียงหัวข้อเรื่องเดียวกัน

7) ข้อมูลมีความทันสมัย โดยจะมีการปรับปรุงข้อมูลทันสมัยอยู่เสมอ เนื่องจาก การปรับปรุงข้อมูลทำได้รวดเร็วกว่าการปรับปรุงข้อมูลในรูปแบบสื่อสิ่งพิมพ์ ฐานข้อมูลแต่ละฐานจะมีกำหนดระยะเวลาที่แน่นอนในการปรับปรุงให้ทันสมัย

นอกจากนี้ คาร์นิ แซ่ตั้ง (2549) กล่าวว่าฐานข้อมูลออนไลน์มีข้อดีหลายประการ เช่น การสืบค้นสารสนเทศออนไลน์จะได้รับข้อมูลอย่างรวดเร็ว ประหยัดเวลามากกว่าการค้นจากตัวเล่มที่เป็นฉบับพิมพ์ เข้าถึงสารสนเทศได้ตลอดเวลา ได้สารสนเทศตามความต้องการ สามารถสั่งพิมพ์ บันทึก หรือส่งผลสืบค้นทางไปรษณีย์อิเล็กทรอนิกส์ได้ทันที และที่สำคัญมากที่สุดคือ ผู้ใช้สามารถเข้าถึงสารสนเทศได้ทุกที่ทุกเวลาจากสถานที่ใดก็ได้

จากความสำคัญและประโยชน์ของฐานข้อมูลออนไลน์ที่กล่าวมาข้างต้นนี้ สรุปได้ว่า ฐานข้อมูลออนไลน์มีความสำคัญและมีประโยชน์ต่อการเรียนการสอน และการวิจัย สำหรับสถาบันการศึกษาต่างๆ เป็นอย่างมากในปัจจุบัน เนื่องจากวิธีการสืบค้นสะดวกรวดเร็วผ่านเครือข่ายอินเทอร์เน็ตโดยไม่จำกัดเวลาและสถานที่ เนื้อหาในฐานข้อมูลนั้นมีความน่าเชื่อถือสูง และนำไปอ้างอิงในผลงานวิชาการได้ แหล่งที่มาของข้อมูลตรวจสอบได้ อีกทั้งได้รับการตรวจสอบจากผู้เชี่ยวชาญในสาขานั้นๆ และจุดเด่นของฐานข้อมูลคือมีการปรับปรุงเนื้อหาให้มีความทันสมัยอยู่ตลอดเวลา อีกทั้งรูปแบบการสืบค้น และผลลัพธ์การสืบค้นมีรูปแบบที่หลากหลาย ง่ายและสะดวกต่อผู้ใช้ในการจัดการผลลัพธ์ ทั้งพิมพ์เป็นเอกสาร บันทึกเป็นไฟล์ข้อมูล ส่งผลการสืบค้นทางอีเมล ส่งเข้าโปรแกรมจัดการบรรณานุกรมอัตโนมัติ หรือแบ่งปันข้อมูล ไปยังสื่อสังคมออนไลน์ต่างๆ ได้อย่างสะดวกรวดเร็ว เช่น Facebook Twitter เป็นต้น หากมองในแง่ความประหยัดนั้น ฐานข้อมูลออนไลน์ช่วยให้ประหยัดงบประมาณขององค์กรหรือหน่วยงานผู้ให้บริการ เนื่องจากช่วยให้ลดการจัดหาทรัพยากรสารสนเทศฉบับพิมพ์ และยังช่วยประหยัดพื้นที่จัดเก็บและให้บริการ ด้านผู้ใช้บริการก็ได้รับการขยายโอกาสการเข้าถึงแหล่งข้อมูลสารสนเทศต่างๆ และประหยัดเวลา เพราะสามารถเข้าถึงได้ทุกที่ทุกเวลาผ่านเครือข่ายอินเทอร์เน็ต รวมทั้งประหยัดค่าใช้จ่ายในการจัดซื้อเอกสารหรือสำเนาเอกสาร เพราะสืบค้นแล้วสามารถได้รับข้อมูลหรือผลลัพธ์ในหลากหลายรูปแบบทันที

2.3 ประเภทของฐานข้อมูลออนไลน์

Directory of Online Databases ของบริษัท Cuadra Associates ได้แบ่งฐานข้อมูลออกเป็น 2 ประเภทใหญ่ (นงลักษณ์ ไม่น่ายกิจ, 2543) ดังนี้

2.3.1 ฐานข้อมูลอ้างอิง (Reference database) เป็นฐานข้อมูลอ้างอิงหรือชี้แนะแหล่งของสารสนเทศ เพื่อให้ผู้ใช้สามารถเข้าถึงเนื้อหาที่สมบูรณ์ของสารสนเทศที่ต้องการได้ ฐานข้อมูล

2.3.1 ฐานข้อมูลอ้างอิง (Reference database) เป็นฐานข้อมูลอ้างอิงหรือชี้แนะแหล่งของสารสนเทศ เพื่อให้ผู้ใช้สามารถเข้าถึงเนื้อหาที่สมบูรณ์ของสารสนเทศที่ต้องการได้ ฐานข้อมูลประเภทนี้สามารถแบ่งได้ 2 ประเภทคือ

1) ฐานข้อมูลบรรณานุกรม (Bibliographic database) เป็นฐานข้อมูลที่ให้รายละเอียดทางบรรณานุกรมที่แสดงลักษณะและเนื้อหาของสิ่งพิมพ์

2) ฐานข้อมูลแนะแหล่งสารสนเทศ (Referral database) เป็นฐานข้อมูลที่นำผู้ใช้ไปสู่แหล่งสารสนเทศ ที่แสดงลักษณะเนื้อหาของสิ่งพิมพ์ อาจมีสาระสังเขปหรือเนื้อหาของแหล่งสารสนเทศ นอกเหนือจากสิ่งพิมพ์ ได้แก่ แหล่งสารสนเทศประเภทบุคคล องค์กร โครงการวิจัย โสตทัศนวัสดุ

2.3.2 ฐานข้อมูลต้นแหล่ง (Source database) เป็นฐานข้อมูลที่มีข้อมูลสมบูรณ์ จัดว่าเป็นแหล่งข้อมูลปฐมภูมิประกอบด้วยสารสนเทศที่เตรียมไว้สำหรับเผยแพร่โดยวิธีทางอิเล็กทรอนิกส์ ข้อมูลและสารสนเทศที่เตรียมไว้จะ ไม่มีการกลั่นกรองหรือสูญเสียไปจากฐานข้อมูล และผู้ใช้สามารถเข้าถึงระเบียบข้อมูลต่างๆ ที่มีอยู่ไม่ว่าอยู่ในรูปแบบใด ฐานข้อมูลประเภทนี้ยังสามารถแบ่งได้ 4 ประเภท คือ

1) ฐานข้อมูลตัวเลข (Numeric database) เป็นฐานข้อมูลที่ให้ข้อมูลเฉพาะตัวเลขและสถิติหรือข้อมูลเชิงวิเคราะห์ อาจจัดทำเป็นรายปี รายเดือน หรือรายสัปดาห์

2) ฐานข้อมูลเนื้อหาและตัวเลข (Textual-numeric database) เป็นฐานข้อมูลผสมระหว่างข้อมูลตัวเลขสถิติ และรายละเอียดเนื้อหาของสารสนเทศ

3) ฐานข้อมูลคุณสมบัติ (Properties database) เป็นฐานข้อมูลที่ให้รายละเอียดเกี่ยวกับคุณสมบัติทางเคมี ฟิสิกส์ วิศวกรรม และคำศัพท์ต่างๆ

4) ฐานข้อมูลเอกสารฉบับเต็มรูป (Full text database) เป็นฐานข้อมูลที่ให้เนื้อหารายละเอียดครบถ้วนสมบูรณ์ตามเอกสารต้นฉบับ

นอกจากนี้ยังมีการแบ่งลักษณะของฐานข้อมูลตามเนื้อหา ออกเป็น 3 ลักษณะ (สมชาย วรรณัญญาไกร, 2545; กิตติพร เพชรพราว, 2549) ดังนี้

1) ฐานข้อมูลบรรณานุกรม (Bibliographic databases) คือฐานข้อมูลที่จัดเก็บรายละเอียดของสิ่งพิมพ์ ทัศนวัสดุ และสื่ออิเล็กทรอนิกส์ เกี่ยวกับลักษณะการจัดทำ รูปเล่ม หรือสื่อ เนื้อหา ฐานข้อมูลบรรณานุกรมอาจจะมีสาระสังเขป (abstract) และบางฐานข้อมูลสามารถเชื่อมโยงไปยัง ฐานข้อมูลอื่นที่มีเอกสารฉบับเต็ม (Full text) เช่น บรรณานุกรม และสาระสังเขปจากวารสาร บทความวิทยานิพนธ์ เป็นต้น

2) ฐานข้อมูลฉบับเต็ม (Full text databases) คือฐานข้อมูลที่ให้รายละเอียดเช่นเดียวกับฐาน บรรณานุกรม โดยบันทึกจากต้นฉบับอย่างสมบูรณ์ไม่ตัดต่อหรือย่อ เป็นฐานข้อมูลที่มีคุณค่าสมบูรณ์ สามารถนำมาใช้ประโยชน์ได้ทันที เช่น ฐานข้อมูลหนังสืออิเล็กทรอนิกส์ (e-Books) ฐานข้อมูลวารสารอิเล็กทรอนิกส์ (e-Journals) ฐานข้อมูลวิทยานิพนธ์อิเล็กทรอนิกส์ (e-Theses) เป็นต้น

3) ฐานข้อมูลมัลติมีเดีย (Multimedia databases) คือ ฐานข้อมูลที่ให้รายละเอียดเช่นเดียวกับ ฐานข้อมูลฉบับเต็ม แต่จะเน้นการนำเสนอข้อมูลที่เป็นสื่อผสม ซึ่งจะปรากฏในรูปแบบของ ภาพ เสียง และภาพเคลื่อนไหว เช่น ฐานข้อมูลหนังสือเสียง (Audio books) ฐานข้อมูลบันทึกการเรียนการสอน ฐานข้อมูลภาพ ฐานข้อมูลเพลง เป็นต้น

2.4 การคัดเลือกฐานข้อมูลออนไลน์

2.4.1 เกณฑ์การพิจารณาคัดเลือกฐานข้อมูลออนไลน์

เกณฑ์การพิจารณาคัดเลือกฐานข้อมูลออนไลน์สำหรับให้บริการในห้องสมุดแต่ละแห่งนั้น อาจมีความแตกต่างกันไป ตามสถานะ งบประมาณ และความต้องการใช้ของแต่ละแห่ง สำหรับ ศูนย์บรรณสารฯ มหาวิทยาลัยแม่ฟ้าหลวง ได้มีแนวทางในการพิจารณาบอกรับฐานข้อมูลออนไลน์ ต่างๆ สรุปไว้ดังนี้ (มหาวิทยาลัยแม่ฟ้าหลวง ศูนย์บรรณสารและสื่อการศึกษา, 2557)

1) ความต้องการของผู้ใช้ คือ พิจารณาคัดเลือกฐานข้อมูลที่มีเนื้อหาข้อมูลความสอดคล้อง และครอบคลุมกับหลักสูตรที่เปิดการเรียนการสอน การวิจัย ของมหาวิทยาลัยแม่ฟ้าหลวง

2) ขอบเขตเนื้อหาฐานข้อมูล คือ ลักษณะเนื้อหาข้อมูลว่าเป็นฐานข้อมูลที่มีเนื้อหา ครอบคลุมในสาขาใด ช่วงระยะเวลาการสืบค้นย้อนหลัง

3) รูปแบบฐานข้อมูล คือ รูปแบบทรัพยากรสารสนเทศ ว่าเป็นฐานข้อมูลบรรณานุกรม ฐานข้อมูลสาระสังเขป และฐานข้อมูลเอกสารฉบับเต็ม โดยพิจารณาร่วมกับจำนวนข้อมูล และราคา ว่ามีความเหมาะสมไม่แพงเกินไป

4) เครื่องมือและวิธีการสืบค้น คือ มีรูปแบบและวิธีการสืบค้นที่ง่าย สะดวกต่อผู้ใช้ ซึ่ง ก่อนการบอกรับฐานข้อมูลใด ศูนย์บรรณสารฯ จะขอเปิดทดลองใช้ เพื่อให้ผู้ใช้ร่วมทดสอบการใช้ ฐานข้อมูลนั้นๆ และนำสถิติหรือแบบประเมินจากการใช้มาร่วมพิจารณาในการบอกรับด้วย

5) คุณภาพของข้อมูล (Peer reviewed) ฐานข้อมูลมีการปรับปรุงให้มีความทันสมัย และได้รับการตรวจสอบจากผู้เชี่ยวชาญในสาขานั้นๆ

6) ตัวแทนจำหน่าย คือ พิจารณาความน่าเชื่อถือ และการยอมรับเงื่อนไขหรือข้อตกลงว่าด้วยการจัดซื้อจัดจ้างเป็นไปตามระเบียบพัสดุมหาวิทยาลัยแม่ฟ้าหลวง

2.4.2 การบอกรับฐานข้อมูลออนไลน์

การบอกรับฐานข้อมูลออนไลน์ มีวัตถุประสงค์และขอบเขตเนื้อหาที่จะนำมาเป็นข้อมูลประกอบการพิจารณาบอกรับแตกต่างกันไป แนวทางหนึ่งที่ห้องสมุดพิจารณา คือ ด้านขอบเขตเนื้อหา ประเภทของฐานข้อมูล ความทันสมัย ความง่ายต่อการใช้ ผลการสืบค้น ราคา และเครื่องมือช่วยค้นของฐานข้อมูลนั้นๆ ตลอดจนความสอดคล้องตามหลักสูตรที่เปิดสอนในมหาวิทยาลัย ดังนั้นห้องสมุดจึงขอให้ตัวแทนจำหน่ายฐานข้อมูลต่างๆ เปิดให้ทดลองใช้ฐานข้อมูล เพื่อให้ผู้ใช้บริการได้ทดลองใช้แล้วนำผลจากการใช้ มาร่วมพิจารณาก่อนบอกรับฐานข้อมูล

สายสุดา ปั้นตระกูล (2550) กล่าวถึงระยะเวลาในการบอกรับฐานข้อมูลออนไลน์จำแนกได้เป็น 2 แบบ คือ รายปี และรายครั้ง ได้แก่

1) รายปี คือ การบอกรับเป็นสมาชิกที่จะต้องจ่ายค่าบริการเป็นรายปี โดยมีการทำสัญญา รายปี มีการกำหนดคุณลักษณะหรือรายละเอียดของฐานข้อมูลไว้อย่างชัดเจน ทั้งนี้ขึ้นอยู่กับความต้องการใช้ฐานข้อมูลของกลุ่มผู้ใช้แต่ละห้องสมุด

2) รายครั้ง คือ การจ่ายค่าบริการใช้ฐานข้อมูลเป็นรายครั้ง ซึ่งมีหลายรูปแบบ เช่น ห้องสมุดมีสิทธิ์เข้าใช้ฐานข้อมูลตามจำนวนการสืบค้นที่ได้จัดซื้อไว้ หรือเป็นการชำระเงินผ่านบัตรเครดิต โดยผู้ใช้สามารถเลือกเข้าใช้ฐานข้อมูลตามเงื่อนไขที่กำหนดตามลักษณะการจ่ายที่เข้าใช้เป็นรายครั้ง รวมทั้งการสั่งซื้อสารสนเทศได้ด้วยตนเอง ซึ่งค่าใช้จ่ายต่อบทความ ประกอบด้วย ค่าบทความ ค่าลิขสิทธิ์ และค่าจัดส่ง

ศูนย์บรรณสารฯ มหาวิทยาลัยแม่ฟ้าหลวง บอกรับฐานข้อมูลออนไลน์ต่างๆ จากตัวแทนจำหน่ายทั้งแบบรายปี และแบบซื้อขาด โดยขอเปิดทดลองใช้ก่อนตัดสินใจบอกรับ การบอกรับจะทำสัญญาและกำหนดคุณลักษณะของฐานข้อมูลออนไลน์ไว้อย่างละเอียด ตามวิธีการจัดซื้อจัดจ้างตามระเบียบมหาวิทยาลัยแม่ฟ้าหลวง ว่าด้วยการพัสดุ พ.ศ. 2542 (มหาวิทยาลัยแม่ฟ้าหลวง ส่วนพัสดุ, 2557)

2.5 มหาวิทยาลัยแม่ฟ้าหลวง

2.5.1 ประวัติความเป็นมาของมหาวิทยาลัยแม่ฟ้าหลวง (มหาวิทยาลัยแม่ฟ้าหลวง ส่วนประกันคุณภาพการศึกษาและพัฒนาหลักสูตร, 2557)

มหาวิทยาลัยแม่ฟ้าหลวงได้รับการสถาปนาเป็นมหาวิทยาลัยของรัฐตามพระราชบัญญัติจัดตั้ง เมื่อวันที่ 25 กันยายน พ.ศ. 2541 ณ จังหวัดเชียงราย เพื่อเป็นอนุสรณ์สถานในการสืบสานพระราชปณิธานของสมเด็จพระศรีนครินทราบรมราชชนนี ในการพัฒนาคุณภาพชีวิตของประชากรภาคเหนือของประเทศ โดยมีสถานภาพเป็นมหาวิทยาลัยของรัฐที่มีใช้ส่วนราชการ การดำเนินการด้านต่างๆ ได้มีการพัฒนามาเป็นลำดับ ด้วยความมั่นคงและมีคุณภาพ โดยเมื่อวันที่ 1 กุมภาพันธ์ 2541 ได้เปิดรับนักศึกษารุ่นแรกจำนวน 2 สาขาวิชา จำนวน 62 คน คือ สาขาวิชาเทคโนโลยีสารสนเทศ และสาขาวิชาเทคโนโลยีการอาหาร จวบจนถึงวันที่ 3 กุมภาพันธ์ พ.ศ. 2547 พระบาทสมเด็จพระเจ้าอยู่หัวฯ ได้ทรงมีพระมหากรุณาธิคุณโปรดเกล้าฯ ให้สมเด็จพระเทพรัตนราชสุดาฯ สยามบรมราชกุมารีเสด็จพระราชดำเนินแทนพระองค์ประกอบพิธีเปิดมหาวิทยาลัยแม่ฟ้าหลวง พิธีเปิดศูนย์ภาษาและวัฒนธรรมจีน สิรินคร และพระราชทานปริญญาบัตรแก่ผู้สำเร็จการศึกษาประจำปีการศึกษา 2545 ซึ่งเป็นบัณฑิตรุ่นแรกของมหาวิทยาลัย

ปัจจุบันมหาวิทยาลัยแม่ฟ้าหลวง ได้เปิดการเรียนการสอนเปิดสอน จำนวน 79 หลักสูตร ทั้งระดับปริญญาตรี จำนวน 38 หลักสูตร ระดับปริญญาโท จำนวน 26 หลักสูตร และระดับปริญญาเอก จำนวน 15 หลักสูตร โดยมีนักศึกษารวมทั้งหมด จำนวน 12,791 คน จำแนกเป็นนักศึกษาระดับปริญญาตรี จำนวน 11,761 คน นักศึกษาระดับปริญญาโท จำนวน 806 คน นักศึกษาระดับปริญญาเอก จำนวน 147 คน มีบุคลากรรวมทั้งสิ้น 1,359 คน ประกอบด้วยบุคลากรสายบริหารวิชาการ จำนวน 37 คน บุคลากรสายวิชาการ จำนวน 497 คน บุคลากรสายปฏิบัติการและวิชาชีพ จำนวน 653 คน และลูกจ้างชั่วคราว จำนวน 172 คน

2.5.2 ปณิธาน วิสัยทัศน์ วัตถุประสงค์ ภารกิจของมหาวิทยาลัย

1) ปณิธาน มหาวิทยาลัยแม่ฟ้าหลวงในฐานะที่เป็นศูนย์กลางการศึกษาระดับอุดมศึกษา ตอนบนและเป็นมหาวิทยาลัยชั้นนำของประเทศ มีความมุ่งมั่นในอันที่จะสืบสานพระราชปณิธานของสมเด็จพระศรีนครินทราบรมราชชนนี เพื่อการปลูกป่า สร้างคน ด้วยการผลิตบัณฑิตให้เป็นผู้ฝึกฝนในการฝึกฝนตนเพื่อความรอบรู้ทางวิชาการ การประยุกต์เผยแพร่รวมทั้งการศึกษาวิจัย การสอน การให้บริการทางสังคม ตลอดจนการอนุรักษ์ฟื้นฟูศิลปวัฒนธรรม และสิ่งแวดล้อมอย่างสอดคล้องกับทิศทางของประชาคมนานาชาติ โดยยึดมั่นในคุณธรรมและเอกลักษณ์ของชาติไทย นอกจากนี้ยังเป็นศูนย์รวมของชุมชน เป็นแบบอย่างที่ดีของสังคม อันจะเป็นประโยชน์ต่อการพัฒนาคุณภาพชีวิต สิ่งแวดล้อมและกระจายความเสมอภาคทางการศึกษาไปสู่ภูมิภาคในทิศทางที่พึงประสงค์

2) วิสัยทัศน์ มหาวิทยาลัยแม่ฟ้าหลวงจะเป็นมหาวิทยาลัยที่มีคุณภาพและมาตรฐาน การศึกษาในระดับสากล มีความเป็นเลิศในศิลปะและวิทยาการสาขาต่างๆ เพื่อเป็นแหล่งผลิตและพัฒนาทรัพยากรมนุษย์ที่มีคุณภาพของประเทศและภูมิภาคุ่มแม่น้ำโขง รวมทั้งเป็นแหล่งสร้างสม

และพัฒนาองค์ความรู้ในด้านต่างๆ ควบคู่กัน กับการนำองค์ความรู้ในมหาวิทยาลัยออกไปสู่การประยุกต์ใช้ในสังคมและภาคอุตสาหกรรมของประเทศ ในขณะเดียวกันก็มุ่งเน้นการศึกษาและพัฒนา ศิลปวัฒนธรรมของชาติ

3) วัตถุประสงค์ มหาวิทยาลัยแม่ฟ้าหลวงได้รับการสถาปนาขึ้น โดยมีวัตถุประสงค์ดังนี้

3.1) เพื่อให้เป็นสถาบันการศึกษาระดับสูงที่จะสืบสานพระราชปณิธานของสมเด็จพระศรีนครินทราบรมราชชนนี ในการพัฒนาคุณภาพชีวิตและสิ่งแวดล้อม เพื่อการพัฒนาที่ยั่งยืน

3.2) เพื่อให้เป็นมหาวิทยาลัยชั้นนำของประเทศ ที่จะผลิตและพัฒนาทรัพยากรมนุษย์ที่มีคุณภาพเป็นแหล่งค้นคว้าวิจัยและพัฒนาองค์ความรู้ใหม่ของชาติ

3.3) เพื่อตอบสนองความต้องการการศึกษาระดับสูงของประชาชนในภาคเหนือตอนบน

3.4) เพื่อให้เป็นมหาวิทยาลัยชั้นนำที่มุ่งเน้นความเป็นเลิศทางวิชาการ

4) การกิจ

4.1) การผลิตบัณฑิต

4.2) การวิจัย

4.3) การบริการวิชาการแก่สังคม

4.4) การทำนุบำรุงศิลปะและวัฒนธรรม

4.5) การปรับเปลี่ยนถ่ายถอดเทคโนโลยีสู่ชุมชน

2.5.3 การบริหารมหาวิทยาลัยและโครงสร้างการบริหาร

มหาวิทยาลัยแม่ฟ้าหลวงเป็นมหาวิทยาลัยในกำกับของรัฐ สังกัดกระทรวงศึกษาธิการ มีสภามหาวิทยาลัยเป็นองค์กรสูงสุด ทำหน้าที่กำกับดูแลและบริหารงานของมหาวิทยาลัย และกำหนดนโยบายการดำเนินการต่างๆ มีคณะกรรมการอีก 4 ชุด คือ คณะกรรมการส่งเสริมกิจการมหาวิทยาลัย คณะกรรมการบริหารงานบุคคล คณะกรรมการการเงินและทรัพย์สิน และคณะกรรมการติดตามและตรวจสอบผลการดำเนินงานมหาวิทยาลัย ทำหน้าที่ให้คำแนะนำปรึกษาแก่สภามหาวิทยาลัย ในการสนับสนุนการดำเนินกิจการของมหาวิทยาลัย กลั่นกรองงานต่างๆ ที่เกี่ยวข้องกับการบริหารงานบุคคล งานการเงินและทรัพย์สิน และการติดตามตรวจสอบภายในก่อนที่จะนำเสนอสภามหาวิทยาลัยพิจารณา

ในด้านการบริการการศึกษามีสภาวิชาการทำหน้าที่กำกับดูแลงานด้านวิชาการ การเรียนการสอน มาตรฐานและคุณภาพการศึกษา รวมทั้งการกำหนดทิศทางและนโยบายด้านวิชาการ และวิจัยของมหาวิทยาลัย การจัดการเรียนการสอนมีหน่วยงานระดับสำนักวิชาเป็นหน่วยงานรับผิดชอบ โดยในระบบการแบ่งส่วนงานของมหาวิทยาลัยไม่ได้แบ่งเป็นภาควิชา แต่จะดำเนินการในรูปแบบของ

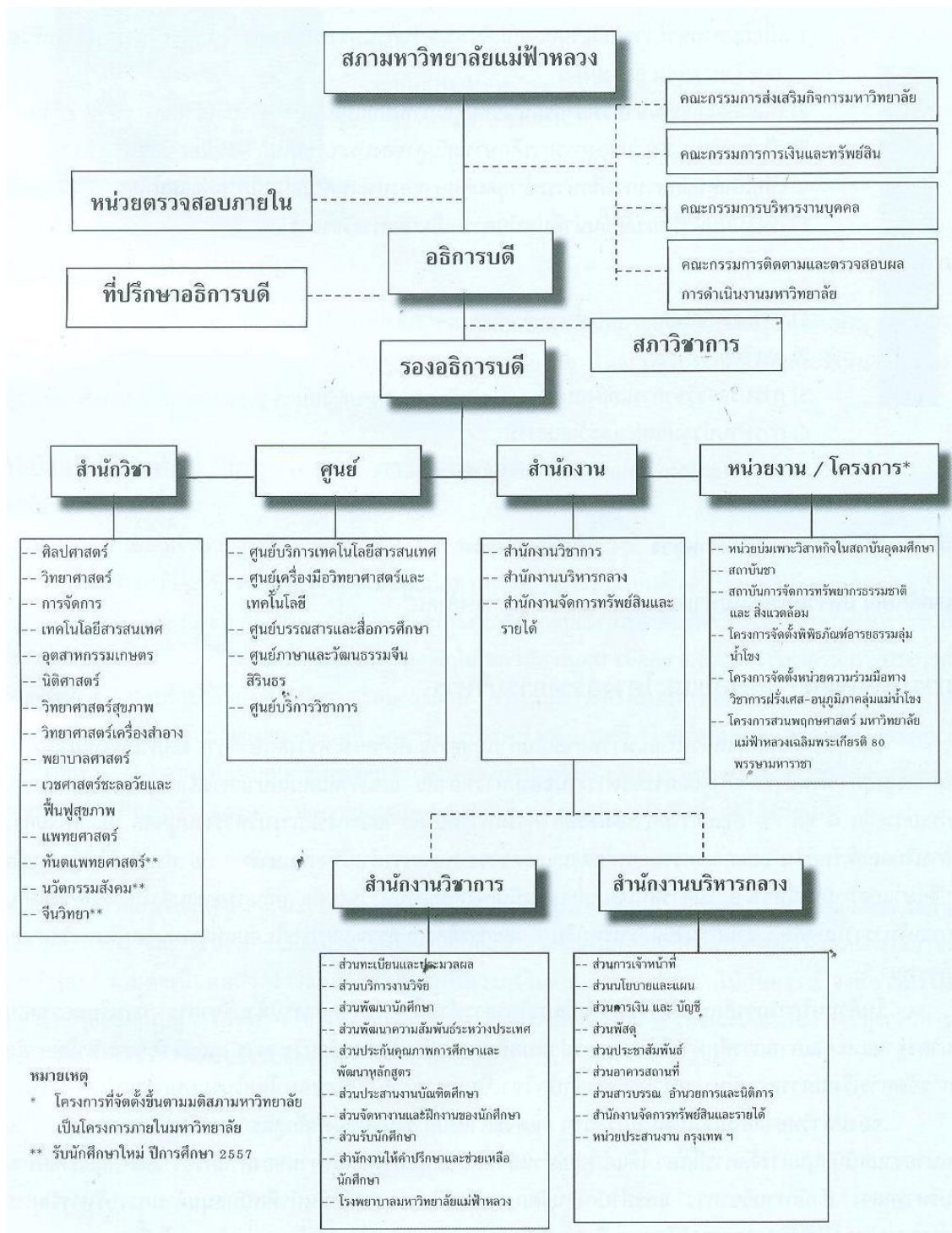
หลักสูตร/สาขาวิชา นอกจากนี้ยังมีหน่วยงานสนับสนุนการจัดการศึกษา ได้แก่ ศูนย์ ทำหน้าที่สนับสนุนการดำเนินงานของสำนักวิชา และกลุ่มสำนักงานบริหารกลาง สำนักงานวิชาการ และสำนักงานจัดการทรัพย์สินและรายได้ มีหน้าที่สนับสนุนด้านการบริหารจัดการต่างๆ นอกจากนี้ยังมีโครงการและกิจกรรมพิเศษ ซึ่งมีภารกิจเฉพาะ โดยมีโครงสร้างการบริหารมหาวิทยาลัยแม่ฟ้าหลวง ดังแผนภูมิที่ 2.1

2.5.4 การรับนักศึกษา (มหาวิทยาลัยแม่ฟ้าหลวง, ฝ่ายรับนักศึกษา, 2558)

- 1) ระดับปริญญาตรี แบ่งการรับเป็น 3 ประเภท คือ
 - 1.1) มหาวิทยาลัยดำเนินการรับสมัคร และสอบคัดเลือกเอง ได้แก่
 - 1.1.1) ระบบโควตา 17 จังหวัดภาคเหนือ
 - 1.1.2) ระบบรับตรงทั่วประเทศ
 - 1.2.3) โควตาพิเศษ
 - 1.2) เข้าร่วมรับนักศึกษากับมหาวิทยาลัยส่วนภูมิภาค ได้แก่
 - 1.2.1) โครงการร่วมรับนักศึกษากับมหาวิทยาลัยขอนแก่น
 - 1.2.2) โครงการร่วมรับนักศึกษากับมหาวิทยาลัยสงขลานครินทร์
 - 1.2.3) โครงการร่วมรับนักศึกษากับมหาวิทยาลัยเชียงใหม่
 - 1.3) ระบบกลาง Admissions

2) ระดับบัณฑิตศึกษา

การรับสมัครบุคคลเข้าศึกษาระดับบัณฑิตศึกษา คือ ระดับปริญญาโท และระดับปริญญาเอก โดยมหาวิทยาลัยประกาศการรับสมัครผู้สนใจเข้าศึกษาตามหลักสูตรที่เปิดการเรียนการสอน ผ่านทางเว็บไซต์มหาวิทยาลัยแม่ฟ้าหลวง สำหรับผู้สนใจเข้ารับการศึกษา แต่ละหลักสูตร และระดับการศึกษา ต้องผ่านคุณสมบัติ เกณฑ์ ข้อกำหนด หรือเงื่อนไขอื่นๆ ตามประกาศการรับสมัครบุคคลเข้าศึกษาตามหลักสูตร และสาขาที่สมัคร ผู้สนใจเข้าศึกษาสามารถสมัครด้วยตนเองตามวันและเวลาที่ประกาศรับสมัคร



ที่มา มหาวิทยาลัยแม่ฟ้าหลวง. ส่วนประกันคุณภาพการศึกษาและพัฒนาหลักสูตร. (2557). รายงานผลการประเมินคุณภาพการศึกษาภายในมหาวิทยาลัยแม่ฟ้าหลวง ประจำปีการศึกษา 2556. เชียงราย: มหาวิทยาลัยแม่ฟ้าหลวง.

แผนภูมิที่ 2.1 โครงสร้างการบริหารมหาวิทยาลัยแม่ฟ้าหลวง

2.6 ศูนย์บรรณสารและสื่อการศึกษา

2.6.1 ประวัติความเป็นมา

ศูนย์บรรณสารและสื่อการศึกษา มหาวิทยาลัยแม่ฟ้าหลวง (2557) เป็นหน่วยงานบริการทางวิชาการ มีฐานะเทียบเท่าสำนักวิชา จัดตั้งขึ้นอย่างเป็นทางการตามข้อกำหนดมหาวิทยาลัยแม่ฟ้าหลวง เรื่อง การจัดตั้งส่วนงาน พ.ศ. 2542 ลงวันที่ 9 มีนาคม 2542 ได้เปิดให้บริการเป็นครั้งแรกในเดือน มิถุนายน 2542 พร้อมกับการจัดการเรียนการสอนปีการศึกษาแรกของมหาวิทยาลัย ซึ่งในขณะนั้นได้ ใช้อาคารส่วนหนึ่งของโรงเรียนเทศบาล 6 สลากกินแบ่งรัฐบาล อำเภอเมืองเชียงราย จังหวัดเชียงราย เป็นที่ทำการชั่วคราว มีทรัพยากรสารสนเทศสำหรับให้บริการแก่อาจารย์ และนักศึกษา จำนวน ประมาณ 1,500 เล่ม และมีที่นั่งอ่านจำนวน 30 ที่นั่ง มีบุคลากรจำนวน 3 คน

เมื่อมหาวิทยาลัยก่อสร้างอาคารส่วนหน้าสำหรับเป็นที่ทำการชั่วคราวแล้วเสร็จ ศูนย์บรรณสารฯ ได้ย้ายที่ทำการชั่วคราวจากโรงเรียนเทศบาล 6 มายังอาคารชั้นเดียวในกลุ่มอาคารส่วนหน้าในเขตพื้นที่ตั้งของมหาวิทยาลัยในเดือนตุลาคม พ.ศ. 2542 มีทรัพยากรสารสนเทศสำหรับให้บริการแก่อาจารย์ และนักศึกษา จำนวนประมาณ 6,500 เล่ม มีที่นั่งอ่านจำนวน 80 ที่นั่ง และมีบุคลากร จำนวน 11 คน

ต่อมาในวันที่ 19 มีนาคม พ.ศ. 2546 ศูนย์บรรณสารฯ ได้ย้ายที่ทำการชั่วคราวจากอาคารส่วนหน้ามายังอาคารปัจจุบัน ซึ่งเป็นอาคารสูง 5 ชั้น มีพื้นที่ให้บริการรวม 11,484 ตารางเมตร โดยในระยะแรกเปิดให้บริการเฉพาะชั้น 2 ถึง ชั้น 4 และได้เปิดให้บริการเต็มพื้นที่ทุกชั้นในปีงบประมาณ พ.ศ. 2553 โดยมีที่นั่งจำนวน 800 ที่นั่ง และมีบุคลากร จำนวน 36 คน

2.6.2 โครงสร้างและการดำเนินงานของศูนย์บรรณสารฯ

การดำเนินงานของศูนย์บรรณสารฯ อยู่ในความรับผิดชอบของผู้อำนวยการ ภายใต้การกำกับดูแลของรองอธิการบดี ที่อธิการบดีมอบหมาย โดยมีอธิการบดีเป็นผู้บังคับบัญชาสูงสุด และมีคณะกรรมการประจำศูนย์ให้คำแนะนำเกี่ยวกับแนวทางการดำเนินงาน มีการแบ่งโครงสร้างหน่วยงานภายในเป็น 4 ฝ่าย ดังแผนภูมิที่ 2.2 ซึ่งแต่ละฝ่ายมีหน้าที่และความรับผิดชอบโดยสรุปดังนี้

1) ฝ่ายเลขานุการและธุรการ เป็นสำนักงานบริหารกลางของศูนย์บรรณสารและสื่อการศึกษา สนับสนุนการปฏิบัติงานภารกิจหลัก ให้สามารถดำเนินการได้อย่างมีประสิทธิภาพ และรับผิดชอบในการติดต่อประสานงาน ทั้งภายในและภายนอกมหาวิทยาลัยให้เป็นไปโดยสะดวกรวดเร็ว

2) ฝ่ายพัฒนาและจัดระบบทรัพยากรสารสนเทศรับผิดชอบในการแสวงหา คัดเลือก จัดหา และวิเคราะห์เนื้อหา จัดระบบทรัพยากรสารสนเทศ ได้แก่ หนังสือ ตำรา เอกสาร สื่อสิ่งพิมพ์อื่นๆ และสื่อโสตทัศนศึกษา ฐานข้อมูล และสื่ออิเล็กทรอนิกส์ ให้สอดคล้องกับแผนการจัดการเรียนการสอน และการวิจัยของมหาวิทยาลัย จัดทำเครื่องมือช่วยค้นเพื่ออำนวยความสะดวกแก่ผู้ใช้ในการสืบค้นหา

สารสนเทศ ตลอดจนดูแลการดำเนินงานด้านการอนุรักษ์และบำรุงรักษาทรัพยากรสารสนเทศให้อยู่ในสภาพที่ใช้งานได้อยู่เสมอ

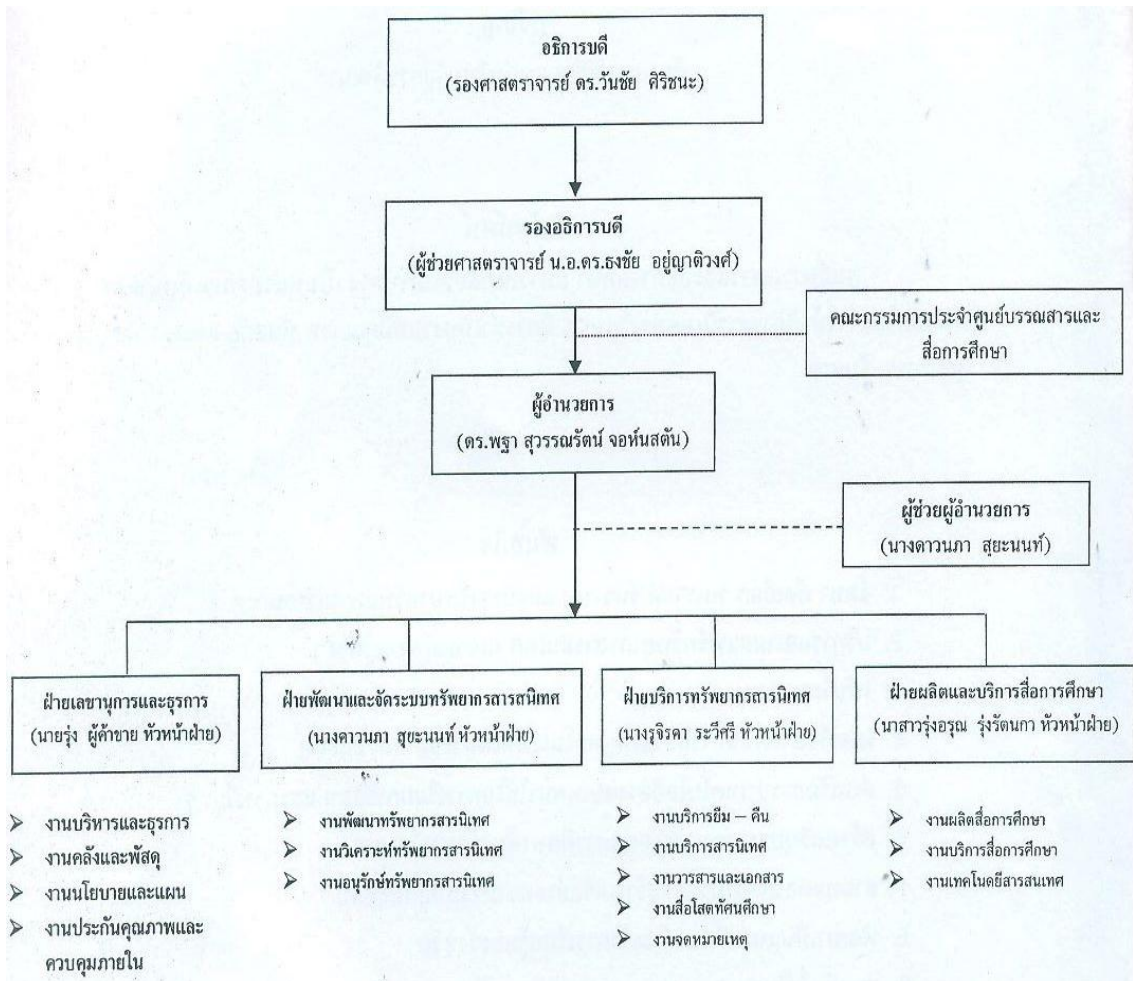
3) ฝ่ายบริการทรัพยากรสารสนเทศ รับผิดชอบการให้บริการและอำนวยความสะดวกแก่ผู้ใช้บริการ ให้สามารถเข้าถึงแหล่งข้อมูลสารสนเทศประเภทต่างๆ ได้ตามความต้องการอย่างถูกต้อง รวดเร็ว รวมทั้งส่งเสริมให้เกิดการใช้ทรัพยากรสารสนเทศอย่างคุ้มค่า ให้ผู้ใช้ห้องสมุดมีความพึงพอใจในการใช้บริการ และประเมินคุณภาพของการให้บริการด้วยวิธีการต่าง ๆ แบ่งภาระหน้าที่เป็น 5 งานย่อย คือ (1) งานบริการยืม-คืน (2) งานบริการสารนิเทศ (3) งานบริการวารสารและเอกสาร (4) งานบริการสื่อโสตทัศนวัสดุ (5) งานหอจดหมายเหตุ มหาวิทยาลัยแม่ฟ้าหลวง

4) ฝ่ายผลิตและบริการสื่อการศึกษา รับผิดชอบการผลิต พัฒนาสื่อการเรียนการสอน การตัดต่อภาพ เสียง บันทึกภาพ และบริการอบรมส่งเสริมการใช้สื่อการเรียนการสอนให้แก่คณาจารย์ ตลอดจนให้บริการสนับสนุนการเรียนรู้ด้วยตนเองแก่นักศึกษาและผู้ใช้ทั่วไป ได้แก่ การให้บริการระบบการเรียนการสอนบนเครือข่าย (e-Learning) และบริการโปรแกรมฝึกภาษาทักษะภาษาอังกฤษ การเรียนรู้ด้วยตนเอง (Ellis program) นอกจากนี้ยังให้บริการผลิตสื่อสิ่งพิมพ์ แผ่นโฆษณา แผ่นพับ ใบปลิว ประกาศของมหาวิทยาลัย และการให้บริการจัดเตรียมอุปกรณ์ห้องฉายภาพยนตร์ ห้องประชุม และห้องฝึกอบรม

2.6.3 การให้บริการ

ศูนย์บรรณสารฯ ได้จัดบริการต่างๆ ให้แก่นักศึกษา อาจารย์ บุคลากรของมหาวิทยาลัย และบุคคลภายนอก โดยได้จัดหาและให้บริการทรัพยากรสารสนเทศหลากหลายรูปแบบ ทั้งที่เป็นวัสดุตีพิมพ์ ได้แก่ หนังสือ วารสาร วิทยานิพนธ์ งานวิจัย จุลสาร วัสดุไม่ตีพิมพ์ ได้แก่ โสตทัศนวัสดุ และสื่ออิเล็กทรอนิกส์ รวมทั้งฐานข้อมูลออนไลน์ต่างๆ ที่มีเนื้อหาครอบคลุมทุกสาขาวิชาที่เปิดสอนในมหาวิทยาลัยแม่ฟ้าหลวง นับตั้งแต่เปิดให้บริการเป็นครั้งแรกจนถึงปัจจุบันศูนย์บรรณสารฯ ได้รับการพัฒนาให้เจริญก้าวหน้าและเติบโตอย่างต่อเนื่อง มีระบบห้องสมุดอัตโนมัติ VTLS (Virginia Tech Library System) เข้ามาใช้เพื่อบริหารจัดการและให้บริการทรัพยากรสารสนเทศของศูนย์บรรณสารฯ ผู้ใช้บริการสามารถเข้าถึงบริการและแหล่งทรัพยากรสารสนเทศของศูนย์บรรณสารฯ ได้ผ่านเครือข่ายอินเทอร์เน็ตทุกที่ทุกเวลา

ศูนย์บรรณสารฯ เปิดทำการทุกวัน ดังนี้ (1) ช่วงเปิดภาคการศึกษา วันจันทร์-วันศุกร์ เปิดบริการเวลา 08.00 น.- 22.00 น. และขยายเวลาเปิดให้บริการช่วงก่อนสอบ 2 สัปดาห์และระหว่างสอบถึง 24.00 น. และวันเสาร์-วันอาทิตย์ เปิดบริการเวลา 10.00 น.-20.00 น. โดยปิดบริการตามวันหยุดนักขัตฤกษ์ (2) ช่วงปิดภาคการศึกษา ปรับลดเวลาให้บริการดังนี้ วันจันทร์-วันศุกร์ เปิดบริการเวลา 08.00 น.-16.30 น. วันเสาร์-วันอาทิตย์ เวลา 10.00-18.00 น.



ที่มา มหาวิทยาลัยแม่ฟ้าหลวง. ศูนย์บรรณสารและสื่อการศึกษา. (2557). รายงานการดำเนินงานประจำปี พ.ศ.2557. เชียงราย: มหาวิทยาลัยแม่ฟ้าหลวง.

แผนภูมิที่ 2.2 โครงสร้างการบริหารศูนย์บรรณสารและสื่อการศึกษา

2.7 ฐานข้อมูลออนไลน์ที่ให้บริการโดยศูนย์บรรณสารฯ

ฐานข้อมูลที่ให้บริการโดยศูนย์บรรณสารฯ มหาวิทยาลัยแม่ฟ้าหลวง ในปีงบประมาณ พ.ศ. 2557 มีจำนวนรวม 32 ฐานข้อมูล ซึ่งจำแนกเป็น 2 กลุ่ม ดังนี้

2.7.1 ฐานข้อมูลออนไลน์ที่ได้รับการสนับสนุนการให้บริการจากสำนักงานคณะกรรมการการอุดมศึกษา (สกอ.) จำนวน 13 ฐานข้อมูล (สำนักงานคณะกรรมการการอุดมศึกษา, 2557) ได้แก่

1) ABI/INFORM Complete เป็นฐานข้อมูลที่รวบรวมข้อมูลทางเศรษฐกิจ แนวโน้มด้านธุรกิจ การโฆษณา การตลาด เศรษฐศาสตร์ การจัดการทรัพยากรมนุษย์ การเงิน ภาษี คอมพิวเตอร์ สารสนเทศที่บรรจุอยู่ภายในฐานข้อมูลรวบรวมมาจากสิ่งพิมพ์มากกว่า 6,500 รายชื่อ รวมถึงสารสนเทศ

ของบริษัทต่างๆ อีกมากกว่า 60,000 บริษัท เช่นข้อมูลพื้นฐานโดยทั่วไป รายงานภาวะการตลาด กรณีศึกษา และแนวโน้มด้านธุรกิจอย่างเจาะลึก รวมทั้งดัชนีพจนานุกรม วิทยานิพนธ์สาขาบริหารจัดการที่ให้เอกสารฉบับเต็มกว่า 30,000 รายการ โดยสืบค้นข้อมูลย้อนหลังได้ตั้งแต่ปี ค.ศ. 1997-ปัจจุบัน

2) Academic Search Complete เป็นฐานข้อมูลที่ครอบคลุมสหสาขาวิชา ได้แก่ สาขาทางด้านศึกษาศาสตร์ ประวัติศาสตร์ สังคมศาสตร์ มนุษยศาสตร์ ศิลปศาสตร์ จิตวิทยา ศาสนา นิติศาสตร์ บริหารธุรกิจ วิศวกรรมศาสตร์ วิทยาศาสตร์เทคโนโลยี วิทยาศาสตร์สุขภาพ วิทยาศาสตร์สิ่งแวดล้อม วิทยาศาสตร์ทั่วไป โดยรวบรวมวารสารมากกว่า 4,600 ชื่อเรื่อง ที่เป็นวารสารฉบับเต็ม และสามารถสืบค้นข้อมูลย้อนหลังได้ตั้งแต่ปี ค.ศ.1975-ปัจจุบัน

3) ACM Digital Library เป็นฐานข้อมูลทางด้านคอมพิวเตอร์และเทคโนโลยีสารสนเทศ จากสิ่งพิมพ์ต่อเนื่อง จดหมายข่าว และเอกสารในการประชุมวิชาการ ที่จัดทำโดย ACM (Association for Computing Machinery) ซึ่งเนื้อหาเอกสารประกอบด้วยข้อมูลที่สำคัญ เช่น รายการบรรณานุกรม สารระสังเขป บทความวิจารณ์ และบทความฉบับเต็ม สามารถสืบค้นข้อมูลตั้งแต่ปี ค.ศ. 1985-ปัจจุบัน

4) American Chemical Society Journal (ACS) เป็นฐานข้อมูลวารสารอิเล็กทรอนิกส์ จากสำนักพิมพ์ The American Chemical Society ครอบคลุมสาขาเคมีและสาขาอื่นๆ ที่เกี่ยวข้อง มีวารสารจำนวน 34 ชื่อเรื่อง สารสนเทศที่ได้จากการสืบค้นเป็นข้อมูลฉบับเต็ม และรูปภาพ สามารถสืบค้นข้อมูลย้อนหลังตั้งแต่ปี ค.ศ. 1996-ปัจจุบัน

5) Computers & Applied Sciences Complete เป็นฐานข้อมูลที่ครอบคลุมขอบเขตการวิจัย และการพัฒนาในสาขาวิทยาการคอมพิวเตอร์และวิทยาศาสตร์ประยุกต์ โดยรวบรวมสิ่งพิมพ์และแหล่งอ้างอิงอื่นๆ ที่เป็นดัชนีและสารระสังเขปของวารสารเชิงวิชาการ มากกว่า 2,000 ชื่อเรื่อง และวารสารฉบับเต็มกว่า 950 ชื่อเรื่อง

6) Education Research Complete เป็นฐานข้อมูลเฉพาะทางด้านการศึกษามีเนื้อหาครอบคลุมการศึกษาทั้งในและต่างประเทศ โดยให้ข้อมูลวารสารทั้งหมดมากกว่า 1,870 ชื่อเรื่อง เป็นวารสารฉบับเต็มมากกว่า 1,060 ชื่อเรื่อง ซึ่งรวบรวมวารสารหลัก (Core journals) ตั้งแต่ระดับอนุบาลไปจนถึงระดับการศึกษาขั้นสูง และรวมถึงหนังสือ (Books and monographs) และงานวิจัยเฉพาะทางต่างๆ อีกมากมาย

7) Emerald Management (EM92) เป็นฐานข้อมูลวารสารอิเล็กทรอนิกส์ จำนวน 92 ชื่อเรื่อง เนื้อหาครอบคลุมสาขาด้านการจัดการ การเงินและการบัญชีระบบอัตโนมัติขั้นสูง งานวิจัยเชิงคุณภาพการเงินและการบัญชี กฎหมายและจริยธรรมทางธุรกิจ เศรษฐศาสตร์การศึกษา ข้อปฏิบัติในการลงทุน รูปแบบนโยบายการคลัง ธุรกิจระหว่างประเทศ การจัดการรูปแบบการประเมินและตรวจสอบด้านการเงิน ธุรกิจศึกษามุมภาคเอเชีย ประวัติศาสตร์การจัดการ บทวิเคราะห์ธุรกิจข้ามชาติ การสร้างแบบจำลองในการบริหารจัดการ การบริหารจัดการการค้าปลีกและการกระจายสินค้า

ระหว่างประเทศ การดูแลกำกับกิจการ ยุทธศาสตร์ด้านธุรกิจ บทความเกี่ยวกับตัวชี้วัดความเป็นเลิศทางธุรกิจและการพัฒนาธุรกิจที่ยั่งยืน และงานวิจัยด้านพฤติกรรมของผู้ประกอบการ สามารถสืบค้นข้อมูลย้อนหลังได้ตั้งแต่ปี ค.ศ. 1994-ปัจจุบัน

8) H.W. Wilson เป็นฐานข้อมูลครชนี สารระสังเขปและเอกสารฉบับเต็มจากวารสารกว่า 1,400 ชื่อเรื่อง เนื้อหาครอบคลุมทุกสาขาทางด้าน วิทยาศาสตร์ประยุกต์และเทคโนโลยี ศิลปะ ธุรกิจ การศึกษา วิทยาศาสตร์ทั่วไป มนุษยศาสตร์ บรรณารักษศาสตร์และสารสนเทศศาสตร์ สังคมศาสตร์ กฎหมาย ความรู้ทั่วไป ชีววิทยา และเกษตรศาสตร์ สามารถสืบค้นข้อมูลย้อนหลังได้ตั้งแต่ปี ค.ศ. 1981-ปัจจุบัน

9) IEEE/IET Electronic Library (IEL) เป็นฐานข้อมูลที่รวบรวมวารสารเทศจาก 2 แหล่งข้อมูลคือ The Institute of Electrical and Electronics Engineers (IEEE) และ The Institution of Engineering and Technology (IET) ซึ่งใน IEL ประกอบด้วยเอกสารฉบับเต็มมากกว่า 1.2 ล้านจากสิ่งพิมพ์มากกว่า 12,000 ชื่อเรื่อง ได้แก่ วารสาร รายงานการประชุม เอกสารมาตรฐาน สามารถสืบค้นข้อมูลย้อนหลังได้ตั้งแต่ปี ค.ศ. 1988-ปัจจุบัน

10) ProQuest Dissertation & Theses Global เป็นฐานข้อมูลที่รวบรวมวิทยานิพนธ์ระดับปริญญาโท และปริญญาเอก ในรูปแบบเอกสารฉบับเต็ม ของสถาบันการศึกษาที่ได้รับการรับรองจากประเทศสหรัฐอเมริกา และประเทศแคนาดา รวมถึงบางสถาบันการศึกษาจากทวีปยุโรป ออสเตรเลีย เอเชีย และแอฟริกา มากกว่า 1,000 แห่ง ประกอบไปด้วยเอกสารฉบับเต็มของวิทยานิพนธ์ปริญญาเอก และปริญญาโท ไม่น้อยกว่า 1.1 ล้านรายการ และสารระสังเขปวิทยานิพนธ์ไม่น้อยกว่า 2.4 ล้านรายการ สามารถสืบค้นข้อมูลย้อนหลังได้ตั้งแต่ปี ค.ศ. 1997-ปัจจุบัน

11) ScienceDirect เป็นฐานข้อมูลวารสารอิเล็กทรอนิกส์ กว่า 1,500 ชื่อเรื่อง ประกอบด้วยเนื้อหาครอบคลุมสาขาวิทยาศาสตร์ เทคโนโลยี และวิทยาศาสตร์สุขภาพ สังคมศาสตร์ และมนุษยศาสตร์ และบรรณานุกรมและสารระสังเขปของบทความวารสารของสำนักพิมพ์ในเครือ Elsevier กว่า 5,500 ชื่อเรื่อง สามารถสืบค้นข้อมูลย้อนหลังได้ตั้งแต่ปี ค.ศ. 1995-ปัจจุบัน

12) SpringerLink - Journal เป็นฐานข้อมูลวารสารอิเล็กทรอนิกส์ มีเนื้อหาครอบคลุมสาขาทางด้านวิทยาศาสตร์เทคโนโลยี และวิทยาศาสตร์สุขภาพ มีวารสารและเอกสารฉบับเต็มกว่า 1,130 ชื่อเรื่อง สามารถสืบค้นข้อมูลย้อนหลังได้ตั้งแต่ปี ค.ศ. 1997-ปัจจุบัน

13) Web of Science เป็นฐานข้อมูลบรรณานุกรมและสารระสังเขปจากวารสาร ไม่น้อยกว่า 10,000 ชื่อเรื่อง และมีข้อมูลสารสนเทศไม่น้อยกว่า 1.1 ล้านรายการ พร้อมการอ้างอิงและอ้างถึงเนื้อหาครอบคลุมสาขาวิชาทางด้านวิทยาศาสตร์ สังคมศาสตร์ และมนุษยศาสตร์ จากวารสาร สามารถสืบค้นข้อมูลได้ตั้งแต่ปี ค.ศ. 2001-ปัจจุบัน

2.7.2 ฐานที่บอกรับโดยศูนย์บรรณสารฯ มหาวิทยาลัยแม่ฟ้าหลวง จำนวน 17 ฐานข้อมูล และ 2 โปรแกรม รวมเป็น 19 ฐานข้อมูล ดังนี้

ฐานข้อมูลออนไลน์ จำนวน 17 ฐานข้อมูล ได้แก่

1) Access Physiotherapy เป็นฐานข้อมูลสำหรับนักศึกษาแพทย์ชั้นพรีคลินิกในส่วนของ Anatomy & Physiology Revealed ที่ผู้ใช้สามารถมาเรียนรู้ได้ด้วยตนเองในส่วนเนื้อหาของส่วนต่างๆ ทางด้านกายวิภาคศาสตร์ สรีรวิทยา การตรวจร่างกาย และการทำกายภาพบำบัด สืบค้นข้อมูลในรูปแบบต่างๆ ดังนี้ (1) Animation เป็นวิดีโอที่อธิบายการทำงานส่วนต่างๆ ของร่างกาย (2) Dissection เป็นภาพจำลองจากของจริงให้ผู้ใช้ได้ศึกษาการเรียกส่วนต่างๆ ของร่างกาย (3) Histology เป็นการเรียนในส่วนของจุลกายวิภาคศาสตร์เนื้อเยื่อ และ (4) Imaging เป็นการเรียนในส่วนของภาพเอ็กซเรย์และนอกจากนี้ยังมีหนังสือออนไลน์ คำถาม-คำตอบ ข้อมูลยา เป็นต้น ซึ่งเป็นประโยชน์ต่อเตรียมการสอนของทางอาจารย์แพทย์ สามารถเข้าสืบค้นข้อมูลได้ตั้งแต่ ปี พ.ศ. 2556-ปัจจุบัน

2) Annual Reviews เป็นฐานข้อมูลวารสารอิเล็กทรอนิกส์ 37 รายชื่อ เนื้อหาครอบคลุมสาขาวิชาหลักๆ 3 ด้าน คือ วิทยาศาสตร์ชีวภาพ วิทยาศาสตร์กายภาพ และสังคมศาสตร์ ให้ข้อมูลในรูปแบบเอกสารฉบับเต็ม และสารระสังเขป สามารถสืบค้นข้อมูลย้อนหลังได้ตั้งแต่ปี ค.ศ.1996-ปัจจุบัน

3) CINAHL Plus with Full Text เป็นฐานข้อมูลวารสารที่มีเนื้อหาครอบคลุมสาขาด้านพยาบาลศาสตร์ และสาขาที่เกี่ยวข้อง ครรชนีและสารระสังเขปของวารสาร หนังสือ วิทยานิพนธ์ ทางด้านการพยาบาล รายงานการประชุม มาตรฐานการปฏิบัติงาน ได้แก่ ชีววิทยาทางการแพทย์ วิทยาศาสตร์สุขภาพ การแพทย์ทางเลือก เป็นต้น และให้ข้อมูลในรูปแบบ สารระสังเขป และมีวารสารฉบับเต็ม ซึ่งเป็นวารสารสำคัญด้านพยาบาลศาสตร์ ประมาณ 520 ชื่อเรื่อง และสาขาที่เกี่ยวข้องกว่า 17 สาขา สามารถสืบค้นข้อมูลย้อนหลังได้ตั้งแต่ปี ค.ศ.1973-ปัจจุบัน

4) CNKI หรือ China Knowledge Resource Integrated Databases เป็นฐานข้อมูลวารสารและวิทยานิพนธ์ภาษาจีน ประกอบด้วยฐานข้อมูลย่อย 2 ฐานข้อมูล ได้แก่ China Academic Journals Full-Text Database (CAJ) และ China Doctor/Master Dissertations Full-Text Database (CDMD) มีเนื้อหาครอบคลุมสาขาวรรณกรรม ประวัติศาสตร์ ปรัชญา การศึกษา และสังคมศาสตร์ แสดงเอกสารในรูปแบบเอกสารฉบับเต็ม สืบค้นได้เฉพาะสาขาที่บอกรับเป็นสมาชิก

5) The Cochrane Library เป็นฐานข้อมูลงานวิจัยและบทความทางด้านการแพทย์ ซึ่งมีความน่าเชื่อถือและมีการปรับปรุงข้อมูลสม่ำเสมอทุกๆ 3 เดือนในด้านผลกระทบของกระบวนการดูแลรักษาและให้คำปรึกษาในด้านการดูแลสุขภาพ ซึ่งประกอบด้วยฐานย่อย 8 ฐาน แสดงเอกสารในรูปแบบเอกสารฉบับเต็ม สามารถสืบค้นข้อมูลย้อนหลังได้ตั้งแต่ปี ค.ศ. 1993 – ปัจจุบัน

6) Elsevier eBooks (EBS Model) เป็นฐานข้อมูลหนังสืออิเล็กทรอนิกส์ทางด้านวิทยาศาสตร์ คอมพิวเตอร์ สิ่งแวดล้อม บริหารธุรกิจ บัญชี วิศวกรรมศาสตร์ พลังงาน วัสดุศาสตร์

สื่อมัลติมีเดีย แพทยศาสตร์ ทันตแพทยศาสตร์ เกษศาสตร์ และจิตวิทยา จำนวน 1,690 ชื่อเรื่อง โดยเป็นหนังสือที่ตีพิมพ์ในช่วง ปี ค.ศ. 2007-2009

7) IMF (International Monetary Fund) เป็นฐานข้อมูลที่มีเนื้อหาครอบคลุมทางการเงิน ธุรกิจต่างๆ กว่า 200 ชื่อเรื่อง มีสารสนเทศกว่า 18,287 รายการ ให้ข้อมูลในรูปแบบเอกสารฉบับเต็ม สามารถสืบค้นข้อมูลย้อนหลังได้ตั้งแต่ปี ค.ศ. 1948-ปัจจุบัน

8) Info Trac Custom Journal เป็นฐานข้อมูลวารสารอิเล็กทรอนิกส์ มีเนื้อหาครอบคลุมสาขาวิชา มีวารสารให้บริการจำนวน 500 ชื่อเรื่อง สืบค้นข้อมูลย้อนหลังได้ตามรายชื่อวารสาร แต่ละชื่อเรื่อง

9) INSTAT4 (UNIDO) เป็นฐานข้อมูลขององค์การพัฒนาอุตสาหกรรมแห่งสหประชาชาติ (The United Nations Industrial Developments Organization) มีเนื้อหาครอบคลุมทางด้านเศรษฐศาสตร์ การพัฒนาอุตสาหกรรมและสิ่งแวดล้อมที่ยั่งยืนของหน่วยงาน และองค์กรในเครือสหประชาชาติ ข้อมูลสถิติอุตสาหกรรมระหว่างประเทศ ให้ข้อมูลในรูปแบบเอกสารฉบับเต็ม นอกจากนี้ยังมีฐานข้อมูล IDSB และข้อมูลออนไลน์พอร์ต

10) Matichon e-Library เป็นฐานข้อมูลข่าว สัมภาษณ์ บทความ บทวิเคราะห์วิจารณ์ รายงาน หรือข้อเขียนอื่นๆ เกี่ยวข้องกับองค์กรภาครัฐ และเอกชน รวมทั้งบุคคลสำคัญที่เกี่ยวข้องกับธุรกิจทุกประเภท จากหนังสือพิมพ์ จำนวน 30 ฉบับ โดยสืบค้นจากหัวเรื่องสำคัญกว่า 2,000 หัวเรื่องย่อย ให้ข้อมูลในรูปแบบเอกสารฉบับเต็ม สามารถสืบค้นข้อมูลย้อนหลังได้ตั้งแต่ปี พ.ศ. 2540-ปัจจุบัน

11) Nursing & Allied Health เป็นฐานข้อมูลที่มีเนื้อหาครอบคลุมสาขาทางด้านพยาบาลศาสตร์และสาธารณสุขศาสตร์ ให้ข้อมูลเกี่ยวกับการดูแลผู้ป่วย และการดูแลสุขภาพ มีสิ่งพิมพ์มากกว่า 400 ชื่อเรื่อง ประกอบด้วยหนังสือ วารสาร คู่มือดูแลผู้ป่วย ให้ข้อมูลในรูปแบบสารระสังเขป และเอกสารฉบับเต็ม สามารถสืบค้นข้อมูลย้อนหลังได้หลายปี

12) Nursing Reference Center เป็นฐานข้อมูลที่มีเนื้อหาครอบคลุมสาขาทางด้านพยาบาลศาสตร์ และสาธารณสุขศาสตร์ ให้ข้อมูลเกี่ยวกับการตรวจรักษาโรค ทักษะและขั้นตอนการพยาบาลผู้ป่วย ข้อมูลยา การทดลองในห้องแล็บ Best Practice และอื่นๆ ประกอบด้วยหนังสือ วารสาร คู่มือยา ให้ข้อมูลในรูปแบบสารระสังเขป และมีเอกสารฉบับเต็มมากกว่า 1,000 ชื่อเรื่อง สืบค้นย้อนหลังได้หลายปี

13) Nursing Resource Center เป็นฐานข้อมูลหนังสืออิเล็กทรอนิกส์ที่มีเนื้อหาครอบคลุมสาขาทางด้านพยาบาลศาสตร์ ประกอบด้วยหนังสืออ้างอิงและตำราเรียนพยาบาล มากกว่า 22 ชื่อเรื่อง และมีวารสารฉบับย่อยจากสำนักพิมพ์ต่างๆ จำนวน 1,236 ชื่อเรื่อง สืบค้นย้อนหลังได้หลายปี

14) SETSMART Enterprise เป็นฐานข้อมูลของตลาดหลักทรัพย์แห่งประเทศไทย มีเนื้อหาด้านการเงินการลงทุน โดยนำเสนอข้อมูลสารสนเทศ และข่าวย้อนหลังของบริษัทจดทะเบียน ข้อมูลราคาซื้อขายหลักทรัพย์และดัชนีย้อนหลัง (Historical data) ข้อมูลบริษัท (company) ข้อมูลบริษัทสมาชิก (broker) เหตุการณ์ (Major events) เอ็นวีดีอาร์ (NVDR) รวมถึงข้อมูลทางสถิติที่สำคัญไว้ใน

บริการเดียว ภายใต้รูปแบบการใช้งานที่เป็นสากลนิยมแบบ Web-based application ซึ่งผู้ใช้งานสามารถเรียนรู้การใช้งานได้เองอย่างรวดเร็ว ให้ข้อมูลในรูปแบบเอกสารฉบับเต็ม สามารถสืบค้นข้อมูลย้อนหลังได้ตั้งแต่ปี ค.ศ. 1975-ปัจจุบัน

15) Testing Education Reference Center เป็นฐานข้อมูลมัลติมีเดีย ที่มีเนื้อหาครอบคลุมทางด้านการศึกษา การแนะแนวทางการศึกษา การประมวลข้อสอบ วัตถุประสงค์ทางภาษา ซึ่งผู้ใช้บริการต้องลงทะเบียนเรียนด้วยตนเองตามหัวข้อที่สนใจ เช่น TOEFL TOEIC GMAT SAT ถึงจะเข้าใช้งานได้ ให้ข้อมูลในรูปแบบสื่อผสม ทั้ง ภาพ เสียง และภาพเคลื่อนไหว เข้าใช้หรือเรียนรู้ได้ตามปีที่บอกรับเป็นสมาชิก

16) Wiley eBooks เป็นฐานข้อมูลหนังสืออิเล็กทรอนิกส์ เนื้อหาครอบคลุมสาขาทางด้านวิทยาศาสตร์ วิศวกรรมศาสตร์ จำนวน 29 รายชื่อ ให้ข้อมูลในรูปแบบเอกสารฉบับเต็ม สามารถสืบค้นได้ตามรายชื่อหนังสือที่บอกรับและให้บริการ

17) 3D Law Database ฐานข้อมูลกฎหมาย 3 มิติ เป็นฐานข้อมูลที่มีเนื้อหาครอบคลุมสาขาทางด้านนิติศาสตร์ ประกอบด้วยฐานข้อมูลย่อย 3 ฐานคือ (1) กฎหมายสำคัญ เช่น รัฐธรรมนูญฯ (2) พระราชบัญญัติประมวลกฎหมาย และ (3) คำพิพากษาศาล ซึ่งสามารถสืบค้นได้จากคำ วลี ชื่อกฎหมาย มาตราต่างๆ ได้ ให้ข้อมูลในรูปแบบเอกสารฉบับเต็ม และสืบค้นย้อนหลังได้หลายปี

โปรแกรมเพื่อสนับสนุนการค้นคว้าและวิจัย จำนวน 2 โปรแกรม ได้แก่

1) EDS Single Search เป็นโปรแกรมช่วยสืบค้นทรัพยากรสารสนเทศต่างๆ ที่ให้บริการโดยศูนย์บรรณสารฯ ซึ่งสามารถสืบค้นเพียงครั้งเดียว (One search) แต่ครอบคลุมผลลัพธ์ทรัพยากรสารสนเทศ 2 ส่วน คือ (1) ทรัพยากรสารสนเทศของศูนย์บรรณสารฯ ได้แก่ วารสาร วิทยุทัศน์วัสดุ ที่เป็นฉบับพิมพ์ ให้บริการ ณ ศูนย์บรรณสารฯ และ (2) ทรัพยากรสารสนเทศออนไลน์ต่างๆ ที่ให้บริการและสืบค้นผ่านเว็บไซต์ ได้แก่ ฐานข้อมูลออนไลน์ ทั้งที่ได้รับการสนับสนุนจาก สกอ. และฐานข้อมูลออนไลน์ที่ศูนย์บรรณสารฯ บอกรับเพิ่ม ซึ่งผลลัพธ์จากการสืบค้น ทำให้ผู้ใช้บริการได้รับสารสนเทศในรูปแบบต่างๆ ทั้งรายการบรรณานุกรมทรัพยากรสารสนเทศของศูนย์บรรณสารฯ และเอกสารฉบับเต็ม จากฐานข้อมูลต่างๆ เช่น อยู่ในรูปแบบหนังสืออิเล็กทรอนิกส์ วารสารอิเล็กทรอนิกส์ วิทยานิพนธ์ฉบับเต็ม บทความ ดัชนีวารสาร มาตรฐาน เป็นต้น ทั้งนี้โปรแกรม EDS Single Search จึงเป็นรูปแบบและวิธีการสืบค้นที่ผสมผสานผลลัพธ์จากการสืบค้นด้วยคำค้นหรือคำสำคัญ นำไปสู่ข้อมูลทรัพยากรสารสนเทศหลายรูปแบบ เพื่ออำนวยความสะดวกให้ผู้ให้บริการได้เข้าถึงแหล่งข้อมูลได้อย่างสะดวก และได้รับข้อมูลสารสนเทศที่มีความหลากหลาย และครอบคลุมในประเด็นที่สืบค้นมากยิ่งขึ้น

2) Turnitin เป็นโปรแกรมที่ใช้ตรวจสอบการคัดลอกผลงานการเขียนทางวิชาการที่เป็นสิ่งพิมพ์ออนไลน์ (Plagiarism prevention) โดยการส่งข้อมูลวิทยานิพนธ์ วิจัย หรือบทความที่เป็น

ลิขสิทธิ์ของมหาวิทยาลัยแม่ฟ้าหลวงเข้าสู่ระบบ แล้วระบบจะทำการเปรียบเทียบ พร้อมทั้งชี้แหล่งข้อมูลที่ปรากฏซ้ำ และแสดงรายการดังกล่าวเป็นแถบสีและระดับเปอร์เซ็นต์การเทียบซ้ำ (Similarity index) โดยใช้หลักการเทียบซ้ำคำต่อคำ (Word by word) รายงานต้นฉบับ (Originally report) ที่แสดงออกมานั้นทำให้ง่ายต่อผู้อ่านหรือผู้สอนในการติดตาม และแปรผล ผลงานที่ซ้ำ เพื่อประกอบพิจารณาของผู้อ่านหรือผู้สอนในการประเมินผลงานชิ้นนั้นๆ โดยบอกรับตั้งแต่ พฤศจิกายน พ.ศ. 2556 -ปัจจุบัน

การให้บริการฐานข้อมูลออนไลน์ที่บอกรับโดยศูนย์บรรณสารฯ ทั้ง 19 ฐานข้อมูล นี้ สอดคล้องและครอบคลุมกับสาขาวิชาที่เปิดการเรียนการสอน หรือการวิจัยในมหาวิทยาลัยแม่ฟ้าหลวง หากจำแนกฐานข้อมูลทั้ง 19 ฐานนี้ ตามกลุ่มสาขาวิชา สามารถจำแนกได้เป็น 4 กลุ่ม ดังนี้

1) กลุ่มมนุษยศาสตร์และสังคมศาสตร์ จำนวน 5 ฐาน ได้แก่ ฐานข้อมูล 3D Law Database, ฐานข้อมูล CNKI, IMF (International Monetary Fund), ฐานข้อมูล INSTAT4 (UNIDO) และฐานข้อมูล SET Smart Enterprise

2) กลุ่มวิทยาศาสตร์และเทคโนโลยี จำนวน 1 ฐานข้อมูล คือ ฐานข้อมูล Wiley eBooks

3) กลุ่มวิทยาศาสตร์สุขภาพ จำนวน 7 ฐานข้อมูล ได้แก่ ฐานข้อมูล Access Physiotherapy, ฐานข้อมูล Annual Reviews, ฐานข้อมูล CINALH Plus with Full text, ฐานข้อมูล The Cochrane Library, ฐานข้อมูล Nursing References Center, ฐานข้อมูล Nursing & Allied Health และฐานข้อมูล Nursing Resources Center

4) ฐานข้อมูลสหสาขาวิชา จำนวน 7 ฐานข้อมูล ได้แก่ โปรแกรม EDS Single Search, ฐานข้อมูล Elsevier eBooks (EBS Model), ฐานข้อมูล Info Trac Custom Journal, ฐานข้อมูล Matichon e-Library, โปรแกรม Turnitin และฐานข้อมูล Testing Education Reference Center

2.8 การบริการและการส่งเสริมการใช้ฐานข้อมูลออนไลน์ของศูนย์บรรณสารฯ

2.8.1 ช่องทางการให้บริการและการสืบค้น

ศูนย์บรรณสารฯ ได้ให้บริการฐานข้อมูลออนไลน์ผ่านระบบเครือข่ายอินเทอร์เน็ตของมหาวิทยาลัยแม่ฟ้าหลวง ผู้ใช้บริการสามารถเข้าสืบค้นฐานข้อมูลออนไลน์ได้ที่เว็บไซต์ของศูนย์บรรณสารฯ ที่ <http://library.mfu.ac.th> ได้จากเครื่องคอมพิวเตอร์ทุกเครื่องผ่าน IP (Internet protocol) ของมหาวิทยาลัยแม่ฟ้าหลวง หรือจะเรียกว่าผ่าน LAN ไม่ว่าจะ เป็นเครื่องคอมพิวเตอร์ส่วนบุคคล ทั้งหรือเครื่องคอมพิวเตอร์ส่วนรวม เช่น เป็นเครื่องคอมพิวเตอร์สำหรับทำงานหรือเครื่องคอมพิวเตอร์ในห้องปฏิบัติการต่างๆ และเครื่องคอมพิวเตอร์ที่ให้บริการในศูนย์บรรณสารฯ สามารถเข้าสืบค้นฐานข้อมูลได้ทันที หากเป็นเครื่องที่ใช้ผ่านเครือข่ายสัญญาณไร้สาย (Wi-fi) ได้แก่ คอมพิวเตอร์แบบพกพา เครื่องแท็บเล็ตคอมพิวเตอร์ โทรศัพท์แบบสมาร์ทโฟน ผู้ใช้บริการ (อาจารย์

นักศึกษาทุกระดับ บุคลากรของมหาวิทยาลัยแม่ฟ้าหลวง) จะต้องเข้าใช้ด้วยรหัสการใช้ส่วนบุคคล ซึ่งได้รับจากศูนย์บริการเทคโนโลยีสารสนเทศเท่านั้น ทั้งนี้รหัสชุดเดียวกันนี้สามารถใช้เป็นรหัสผ่านเพื่อเข้าใช้บริการสืบค้นฐานข้อมูลออนไลน์ที่ให้บริการโดยศูนย์บรรณสารฯ จากภายนอกมหาวิทยาลัย หรือสืบค้นนอกเครือข่าย โดยต้องเชื่อมต่อการใช้งานผ่านเครือข่ายระบบ VPN ที่มหาวิทยาลัยกำหนดไว้

2.8.2 การส่งเสริมการใช้ฐานข้อมูลออนไลน์

ศูนย์บรรณสารฯ ได้ประชาสัมพันธ์และจัดกิจกรรมส่งเสริมการใช้ฐานข้อมูลออนไลน์ให้แก่ผู้ใช้บริการในรูปแบบต่างๆ ดังนี้ (มหาวิทยาลัยแม่ฟ้าหลวง ศูนย์บรรณสารและสื่อการศึกษา, 2557)

- 1) การประชาสัมพันธ์บริการฐานข้อมูลออนไลน์ทางเว็บไซต์ของศูนย์บรรณสารฯ และทางสื่อสังคมออนไลน์คือ Facebook ของศูนย์บรรณสารฯ
- 2) แจ้งข่าวสารการให้บริการฐานข้อมูลออนไลน์ถึงอาจารย์ทุกสำนักวิชา ทางจดหมายอิเล็กทรอนิกส์ส่วนกลางของแต่ละสำนักวิชาที่เกี่ยวข้อง
- 3) จัดทำคู่มือแนะนำการใช้ฐานข้อมูลออนไลน์ต่างๆ ที่ให้บริการ ทั้งรูปแบบแผ่นพับและ PowerPoint เพื่อใช้เป็นคู่มือเรียนรู้การใช้ฐานข้อมูลด้วยตนเอง
- 4) จัดฝึกอบรมและแนะนำการใช้ฐานข้อมูลออนไลน์ ให้แก่นักศึกษาทุกระดับ คณาจารย์ และนักวิจัย ที่ต้องการอบรมทั้งแบบกลุ่มและส่วนบุคคล
- 5) ประสานกับตัวแทนจำหน่ายฐานข้อมูล เพื่อมาเป็นวิทยากรอบรมเพิ่มเติมให้ทั้งบรรณารักษ์และผู้ใช้บริการที่สนใจเข้าร่วม

2.9 งานวิจัยที่เกี่ยวข้อง

ผู้วิจัยได้ศึกษางานวิจัยการใช้ฐานข้อมูลออนไลน์ของอาจารย์ จากห้องสมุดมหาวิทยาลัยต่างๆ ทั้งในและต่างประเทศ พบว่าส่วนใหญ่เป็นการวิจัยเชิงสำรวจ โดยใช้แบบสอบถามเป็นเครื่องมือวิจัย ผลการวิจัยมีทั้งสอดคล้องและแตกต่างกันไปตามประชากรกลุ่มเป้าหมาย และวัตถุประสงค์ของการวิจัย โดยจะกล่าวสรุปเป็นประเด็นต่างๆ ดังนี้

2.9.1 การรับรู้และการใช้ฐานข้อมูลออนไลน์

ผลการศึกษาวิจัยที่เกี่ยวข้อง พบว่าอาจารย์ส่วนใหญ่รับรู้และเคยใช้ฐานข้อมูลออนไลน์ที่ห้องสมุดให้บริการ โดย นัดดาวดี ชาญอนงค์สุข (2548) ได้ศึกษาเรื่อง ปัญหาการใช้ฐานข้อมูลออนไลน์ของคณาจารย์ มหาวิทยาลัยเกษตรศาสตร์ ผลการวิจัยพบว่าคณาจารย์ส่วนใหญ่เคยใช้ฐานข้อมูลออนไลน์ คิดเป็นร้อยละ 60.32 โดยรับทราบข้อมูลจากเอกสารเผยแพร่ของสำนักหอสมุด และคณาจารย์ไม่เคยใช้ฐานข้อมูลออนไลน์คิดร้อยละ 39.68 สาเหตุที่ไม่ใช้เนื่องจากไม่คุ้นเคยกับออนไลน์

และไม่ทราบวิธีการสืบค้น สำหรับ กิตติพร เพชรพราว (2549) ได้ศึกษาเรื่องการใช้ฐานข้อมูลออนไลน์ที่ให้บริการในสำนักหอสมุดกลาง มหาวิทยาลัยเทคโนโลยีพระจอมเกล้า พระนครเหนือ ผลการวิจัยพบว่าอาจารย์และนักศึกษาส่วนใหญ่ทราบว่ามีการฐานข้อมูลออนไลน์ จากการประชาสัมพันธ์ของห้องสมุด เช่นเดียวกับ ธนยา ตันติวราภา (2551) ศึกษาเรื่องการใช้และความต้องการใช้ฐานข้อมูลอิเล็กทรอนิกส์ของอาจารย์มหาวิทยาลัยราชภัฏภาคเหนือ ผลการวิจัยแสดงให้เห็นว่า อาจารย์ส่วนใหญ่เคยใช้ฐานข้อมูลอิเล็กทรอนิกส์ คิดเป็นร้อยละ 72.6 และทิพวรรณ ชุนแก้ว (2554) ศึกษาเกี่ยวกับการใช้บริการสืบค้นฐานข้อมูลออนไลน์ทางด้านวิทยาศาสตร์สุขภาพของบุคลากรสังกัดสถาบันวิทยาศาสตร์สุขภาพ มหาวิทยาลัยเชียงใหม่ ผลการศึกษาวินิจฉัยพบว่า ผู้ตอบแบบสอบถามส่วนใหญ่รู้จักและเคยใช้ฐานข้อมูลออนไลน์ และงานวิจัยต่างประเทศของ Rogers (2001) ศึกษาเรื่อง การใช้วารสารอิเล็กทรอนิกส์ของคณาจารย์ นักศึกษาระดับบัณฑิตศึกษามหาวิทยาลัยโอไฮโอ ผลการศึกษพบว่าอาจารย์และนักศึกษาระดับบัณฑิตศึกษา ใช้ฐานข้อมูลวารสารอิเล็กทรอนิกส์เพิ่มสูงขึ้นจาก 200 ครั้ง เป็น 3,000 ครั้ง และ Shelburne (2009) ได้ศึกษาการใช้หนังสืออิเล็กทรอนิกส์ของมหาวิทยาลัย อิลินอยส์ว่าชอบหรือไม่ชอบใช้อย่างไร และเปรียบเทียบการใช้หนังสืออิเล็กทรอนิกส์กับหนังสือฉบับพิมพ์ และการคาดการณ์การใช้หนังสืออิเล็กทรอนิกส์ในอนาคต ผลการวิจัยชี้ให้เห็นว่า ผู้ใช้ส่วนมากให้การยอมรับการใช้หนังสืออิเล็กทรอนิกส์ ส่งผลให้สถิติการใช้หนังสืออิเล็กทรอนิกส์ของมหาวิทยาลัยอิลินอยส์เพิ่มสูงอย่างรวดเร็ว เช่นเดียวกับ Londhe and Deshpande (2013) ศึกษาการใช้ทรัพยากรอิเล็กทรอนิกส์ที่ห้องสมุดได้ร่วมมือกับ UGC-INFONET จากผู้ใช้ของมหาวิทยาลัยปูเณ เพื่อศึกษาแนวโน้มการใช้ทรัพยากรอิเล็กทรอนิกส์ที่มีการใช้สูงสุด จากฐานข้อมูลที่ถูกเลือกสรรจำนวน 13 ฐานข้อมูลที่ให้บริการแบบฉบับเต็มในช่วงระหว่างปี ค.ศ. 2007-2013 ผลการวิจัยแสดงให้เห็นว่าการใช้ทรัพยากรอิเล็กทรอนิกส์มีจำนวนเพิ่มมากขึ้น

ในทางตรงกันข้าม ชมพูนุช บุญญวรรณ (2550) ได้ศึกษาเรื่อง การใช้บริการฐานข้อมูลออนไลน์ของคณาจารย์ คณะแพทยศาสตร์ มหาวิทยาลัยเชียงใหม่ ผลการวิจัยพบว่า คณาจารย์คณะแพทย์ส่วนใหญ่ไม่เคยใช้ฐานข้อมูลออนไลน์ เนื่องจากไม่ทราบว่ามีการฐานข้อมูลนี้ให้บริการ สอดคล้องกับผลการวิจัยของ ดวงใจ กาญจนศิลป์ และขวัญแก้ว เทพวิจิต (2553) ศึกษาเรื่องความต้องการและการใช้ฐานข้อมูลออนไลน์ที่ศูนย์บรรณสารและสื่อการศึกษาบอกรับในปีงบประมาณ พ.ศ. 2552 ของอาจารย์มหาวิทยาลัยเทคโนโลยีสุรนารี ผลการวิจัยชี้ให้เห็นว่า อาจารย์ส่วนใหญ่ไม่เคยใช้ฐานข้อมูลที่ศูนย์บรรณสารฯ บอกรับทั้ง 19 ฐานข้อมูล เนื่องจากไม่ทราบว่าศูนย์บรรณสารฯ ให้บริการฐานข้อมูลอะไรบ้าง

2.9.2 วัตถุประสงค์และการใช้ฐานข้อมูลออนไลน์

ผลการศึกษางานวิจัยที่เกี่ยวข้องในประเด็นวัตถุประสงค์ของการใช้ฐานข้อมูลออนไลน์ของอาจารย์ในมหาวิทยาลัยพบว่า อาจารย์ในมหาวิทยาลัยเทคโนโลยีพระจอมเกล้าพระนครเหนือ มหาวิทยาลัย

ราชภัฏภาคเหนือ มหาวิทยาลัยตากอส มีวัตถุประสงค์ในการใช้ฐานข้อมูลออนไลน์สอดคล้องกันคือ เพื่อการเรียนการสอนและการวิจัย (กิตติพร เพชรพราว, 2549; ธญา ตันติวราภา, 2551; Egberongbe, 2011) นอกจากนี้คณาจารย์มหาวิทยาลัยเกษตรศาสตร์ มีวัตถุประสงค์ในการใช้ฐานข้อมูลเพื่อติดตามความก้าวหน้าทางวิชาการ (นัคดาวดี ชาญอนงค์สุข, 2548)

ในการใช้ฐานข้อมูลออนไลน์มีความแตกต่างกันตามจำนวนรายชื่อฐานข้อมูลออนไลน์ที่ห้องสมุดของมหาวิทยาลัยแต่ละแห่งให้บริการ สำหรับผลวิจัยนี้สรุปได้ว่าฐานข้อมูลออนไลน์ที่เป็นที่นิยมและใช้มากที่สุดในกลุ่มสาขาวิทยาศาสตร์และเทคโนโลยี คือ ฐานข้อมูล ScienceDirect (กิตติพร เพชรพราว, 2549; ผ่องพรรณ แยมแจไข, 2544; Egberongbe, 2011) ฐานข้อมูล IEEE/IEL Electronic (ธญา ตันติวราภา, 2551) และฐานข้อมูล ACM (นัคดาวดี ชาญอนงค์สุข, 2548) ในขณะที่ฐานข้อมูลในกลุ่มสาขาวิทยาศาสตร์สุขภาพ คือใช้มากที่สุดคือ ฐานข้อมูล PubMed และฐานข้อมูล ScienceDirect (ชมพูนุช บุญญสุวรรณ, 2550) ส่วนฐานข้อมูลในกลุ่มสาขาสังคมศาสตร์และมนุษยศาสตร์พบว่าใช้ฐานข้อมูล SpringerLink (นัคดาวดี ชาญอนงค์สุข, 2548) และฐานข้อมูลจากบริษัท EBSCO (Egberongbe, 2011)

2.9.3 ความพึงพอใจต่อการใช้ฐานข้อมูลออนไลน์

ผลการวิจัยส่วนใหญ่ชี้ให้เห็นว่า อาจารย์มีความพึงพอใจต่อการใช้ฐานข้อมูลออนไลน์ที่ห้องสมุดให้บริการในระดับมาก (นัคดาวดี ชาญอนงค์สุข, 2548; ผ่องพรรณ แยมแจไข, 2544; กิตติพร เพชรพราว, 2549; ธญา ตันติวราภา, 2551; Rogers, 2001; Shelburne, 2009; Egberongbe, 2011; Londhe & Deshapande, 2013) ในขณะที่โดยบุคลากรสังกัดสถาบันวิจัยวิทยาศาสตร์สุขภาพ มหาวิทยาลัยเชียงใหม่ ส่วนใหญ่มีความพึงพอใจต่อการใช้ฐานข้อมูลออนไลน์โดยรวมในระดับปานกลาง (ทิพวรรณ ขุนแก้ว, 2554)

2.9.4 ด้านปัญหาการใช้ฐานข้อมูลออนไลน์

ผลการวิจัยการใช้ฐานข้อมูลออนไลน์จากงานวิจัยที่เกี่ยวข้อง ชี้ให้เห็นว่าปัญหาการใช้ฐานข้อมูลออนไลน์มากที่สุด คือ ความล่าช้าของเครือข่ายอินเทอร์เน็ต (กิตติพร เพชรพราว, 2549; ธญา ตันติวราภา, 2551; ชมพูนุช บุญญสุวรรณ, 2550; ดวงใจ กาญจนศิลป์ และขวัญแก้ว เทพวิจิต, 2553; Egberongbe, 2011) รองลงมาคือ ปัญหาด้านเนื้อหาของฐานข้อมูลไม่ตรงกับความต้องการ (ผ่องพรรณ แยมแจไข, 2544) และปัญหาวิธีการสืบค้นยุ่งยากและซับซ้อนและไม่สามารถถ่ายโอน เอกสารฉบับเต็มได้ทั้งหมด (นัคดาวดี ชาญอนงค์สุข, 2548; ผ่องพรรณ แยมแจไข, 2544; ชมพูนุช บุญญสุวรรณ, 2550) นอกจากนี้ยังพบว่าไม่คุ้นเคยกับฐานข้อมูลออนไลน์และไม่ทราบวิธีสืบค้น (นัคดาวดี ชาญอนงค์สุข, 2548) และไม่ทราบว่ามีการใช้ฐานข้อมูลออนไลน์นี้ให้บริการ (ชมพูนุช บุญญสุวรรณ, 2550; ทิพวรรณ ขุนแก้ว, 2554)

2.9.5 ข้อเสนอแนะและความต้องการใช้ฐานข้อมูลออนไลน์

ในประเด็นข้อเสนอแนะต่อการให้บริการฐานข้อมูลออนไลน์ของห้องสมุดมหาวิทยาลัยต่างๆ พบว่า ห้องสมุดควรประชาสัมพันธ์ เช่น จัดทำแผ่นพับ ป้ายประกาศ คู่มือศึกษาด้วยตนเอง (ชมพูนุช บุญญวรรณ, 2550; ดวงใจ กาญจนศิลป์ และขวัญแก้ว เทพวิจิต, 2553) และจัดฝึกอบรมการใช้ฐานข้อมูลออนไลน์แก่ผู้ใช้ และบอกรับฐานข้อมูลที่ตรงตามสาขาหรือหลักสูตรที่มีมหาวิทยาลัยเปิดสอน (ธญา ตันติวราภา, 2551; Egberongbe, 2011) ต้องการให้บอกรับฐานข้อมูลที่เป็นเอกสารฉบับเต็ม และต้องการทรัพยากรออนไลน์เพิ่ม (ชมพูนุช บุญญวรรณ, 2550; ผ่องพรรณ แยมแจไข, 2544; ดวงใจ กาญจนศิลป์ และขวัญแก้ว เทพวิจิต, 2553) และความต้องการให้ห้องสมุด/คณะสนับสนุนค่าใช้จ่ายในการส่งซื้อบทความ (ผ่องพรรณ แยมแจไข, 2544) ตลอดจนจัดกิจกรรมแนะนำ (Road show) ตามสำนักวิชาต่างๆ และต้องการให้ศูนย์บรรณสารฯ สืบหาความต้องการของอาจารย์ก่อนดำเนินการยกเลิกการบอกรับฐานข้อมูลออนไลน์ และต้องการให้เพิ่มความเร็วของช่องสัญญาณการใช้อินเทอร์เน็ต (ดวงใจ กาญจนศิลป์ และขวัญแก้ว เทพวิจิต, 2553)



ลิขสิทธิ์มหาวิทยาลัยเชียงใหม่
Copyright© by Chiang Mai University
All rights reserved