

บทที่ 5

การศึกษาการจัดการความรู้เครื่องปั้นดินเผาบ้านเหมืองกุง

การศึกษาการจัดการความรู้ภูมิปัญญาพื้นบ้านเรื่อง เครื่องปั้นดินเผาบ้านเหมืองกุง อำเภอหางดง จังหวัดเชียงใหม่ ผู้วิจัยได้ศึกษา และทำการวิเคราะห์หวั้วิธีการถ่ายทอดความรู้ และภูมิปัญญาพื้นบ้าน การทำเครื่องปั้นดินเผาบ้านเหมืองกุงจากผู้เชี่ยวชาญมาดำเนินพัฒนาระบบการจัดการความรู้ เครื่องปั้นดินเผาบ้านเหมืองกุงในรูปแบบเว็บไซต์ โดยประยุกต์ใช้แนวคิดการจัดการความรู้ตามทฤษฎี โมเดล SECI ของ Nonaka & Takeuchi (2004) ที่เป็น โมเดลการจัดการความรู้ที่สามารถปรับเปลี่ยน ไปมาระหว่างความรู้ฝังลึก และความรู้ชัดแจ้งตามสถานการณ์ ที่จะทำให้เกิดความรู้ใหม่ อันเป็นแนวทางในการสืบสานภูมิปัญญาพื้นบ้านด้านนี้ไว้ให้คงอยู่สืบไป

ผู้วิจัยได้ศึกษารูปแบบการจัดการความรู้เครื่องปั้นดินเผาบ้านเหมืองกุงไว้ 3 ประเด็น ดังนี้

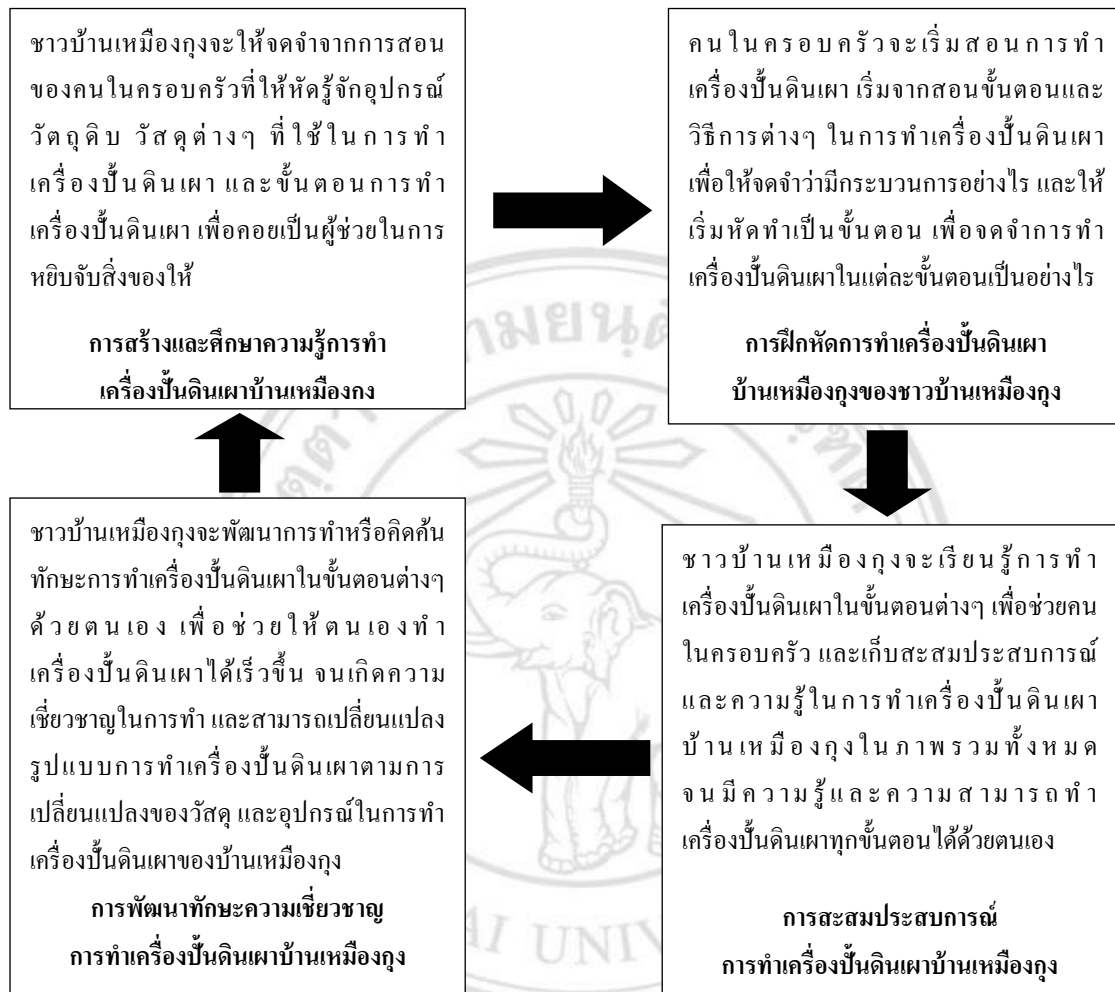
- 5.1) การถ่ายทอดความรู้การทำเครื่องปั้นดินเผาบ้านเหมืองกุงของชาวบ้านเหมืองกุง
- 5.2) การจัดการความรู้เครื่องปั้นดินเผาบ้านเหมืองกุงตามทฤษฎีโมเดล SECI
- 5.3) การพัฒนาระบบการจัดการความรู้เครื่องปั้นดินเผาบ้านเหมืองกุง

5.1 การถ่ายทอดความรู้การทำเครื่องปั้นดินเผาบ้านเหมืองกุงของชาวบ้านเหมืองกุง

จากการศึกษา การสัมภาษณ์ และการสังเกตเกี่ยวกับการถ่ายทอดความรู้การทำเครื่องปั้นดินเผา ของชาวบ้านเหมืองกุงพบว่า ส่วนใหญ่ชาวบ้านที่มีการทำเครื่องปั้นดินเผาจะมีความรู้ในการทำ เครื่องปั้นดินเผาครบทุกขั้นตอน แต่จะมีความเชี่ยวชาญในขั้นตอนเฉพาะของการทำ อันเนื่องจากการเปลี่ยนแปลงรูปแบบการทำเครื่องปั้นดินเผาตามการเปลี่ยนแปลงของวัสดุ และอุปกรณ์ในการทำ เครื่องปั้นดินเผาของบ้านเหมืองกุง

ในอดีตการถ่ายทอดความรู้เครื่องปั้นดินเผาของชาวบ้านเหมืองกุง มักมีการถ่ายทอดความรู้ จากการความเคยชินของคริวเรือนที่ทำเครื่องปั้นดินเผาอยู่แล้ว โดยอาศัยการจดจำจากการสอน ของคนในครอบครัวที่ให้ห้ด้รู้จักอุปกรณ์ วัตถุดิบ วัสดุต่างๆ ที่ใช้ในการทำ รวมทั้ง ขั้นตอนในการทำ ซึ่งเป็นขั้นตอนที่อาศัยจากประสบการณ์เหล่านี้ จึงไม่มีรูปแบบที่สามารถจดบันทึกเป็นเอกสารได้ ดังนั้น ชาวบ้านเหมืองกุง จะเรียนรู้การทำเครื่องปั้นดินเผาและเก็บสะสมประสบการณ์ จนมีความรู้และความสามารถทำเครื่องปั้นดินเผาได้ ซึ่งความรู้เหล่านี้ได้รับการสืบทอดเรื่อยมา

โดยรูปแบบการถ่ายทอดความรู้การทำเครื่องปั้นดินเผาบ้านเหมืองสูงของชาวบ้านเหมืองสูงสามารถแสดงให้เห็นในภาพที่ 5.1



ภาพที่ 5.1 รูปแบบการถ่ายทอดความรู้การทำเครื่องปั้นดินเผาบ้านเหมืองสูงของชาวบ้านเหมืองสูง

ในปัจจุบัน รูปแบบการสืบทอดและถ่ายทอดความรู้การทำเครื่องปั้นดินเผาบ้านเหมืองสูงยังมีการถ่ายทอดในรูปแบบดั้งเดิม โดยเก็บสะสมประสบการณ์จนมีความรู้ที่จะสามารถทำเครื่องปั้นดินเผาได้ และมีการเปลี่ยนรูปแบบและขั้นตอนการทำเครื่องปั้นดินเผาให้สอดคล้องกับการเปลี่ยนแปลงของวัตถุดิบ วัสดุและอุปกรณ์ในการทำเครื่องปั้นดินเผาของบ้านเหมืองสูง โดยชาวบ้านเหมืองสูงได้มีการรักษาภูมิปัญญาพื้นบ้านชนิดนี้ไว้ จะเห็นได้จากการจัดตั้งกลุ่มวิสาหกิจชุมชน ในการจัดทำเครื่องปั้นดินเผาบ้านเหมืองสูง เพื่อรวบรวมชาวบ้านที่ทำเครื่องปั้นดินเผาให้คงรูปแบบการทำเครื่องปั้นดินเผา และเปิดเป็นแหล่งศึกษาศิลปหัตถกรรมและภูมิปัญญาพื้นบ้านให้กับผู้ที่สนใจในศิลปะด้านนี้ เพื่อสืบทอดภูมิปัญญา และสร้างเสริมคุณค่าของการทำเครื่องปั้นดินเผาบ้านเหมืองสูงให้อยู่ได้ต่อไปในอนาคต

5.2 การจัดการความรู้เครื่องปั้นดินเผาบ้านเหมืองกง ตามทฤษฎีโมเดล SECI

จากการศึกษา การวิเคราะห์ และการเก็บข้อมูลการทำเครื่องปั้นดินเผาบ้านเหมืองกง ผู้วิจัยได้ใช้โมเดลการจัดการความรู้แบบ SECI Model เป็น โมเดลการจัดการความรู้ที่สามารถปรับเปลี่ยนไปมาระหว่างความรู้ฝังลึก และความรู้ชัดแจ้งตามสถานการณ์ที่จะทำให้เกิดความรู้ใหม่ โดยพัฒนาและปรับเปลี่ยนรูปได้อยู่เสมอ ดังแสดงในภาพที่ 5.2



ภาพที่ 5.2 แบบจำลองการจัดการความรู้ การพัฒนาระบบจัดการความรู้ภูมิปัญญาพื้นบ้าน เรื่อง เครื่องปั้นดินเผาบ้านเหมืองกง อำเภอหางดง จังหวัดเชียงใหม่ ตามโมเดลการจัดการความรู้แบบ SECI Model

โดยการดำเนินงานในแต่ละขั้นตอนมีรายละเอียดดังนี้

1) การสร้างและแลกเปลี่ยนความรู้ฝังลึก (Socialization)

ผู้วิจัยได้ศึกษาทฤษฎีการจัดการความรู้ รวบรวมความรู้เกี่ยวกับเครื่องปั้นดินเผา และเครื่องปั้นดินเผาบ้านเหมืองกง เพื่อใช้ในการวิเคราะห์ และกำหนดรูปแบบการจัดการความรู้และการออกแบบระบบการจัดการความรู้ในรูปแบบเว็บไซต์การจัดการความรู้ร่วมกับผู้เชี่ยวชาญ

เพื่อตรวจสอบความถูกต้องของข้อมูลที่จะดำเนินการจัดการความรู้ โดยเริ่มจากการศึกษาทฤษฎีการจัดการความรู้ของ Nonaka & Takeuchi (2004) และกระบวนการการทำเครื่องปั้นดินเผาบ้านเหมืองกง จากเอกสารและงานวิจัยที่เกี่ยวข้อง เพื่อเรียนรู้ข้อมูลที่จะศึกษาเบื้องต้นและหาแนวทางในการกำหนดวิธีการ รูปแบบของความรู้จะรวบรวม และกำหนด โมเดลการจัดการความรู้การทำเครื่องปั้นดินเผาบ้านเหมืองกง

จากนั้น ผู้วิจัยได้ลงพื้นที่ ณ บ้านเหมืองกง อำเภอหางดง จังหวัดเชียงใหม่ เพื่อเก็บข้อมูลในพื้นที่จริงด้วยตนเอง โดยใช้กระบวนการวิจัยเชิงปฏิบัติการแบบมีส่วนร่วม การสนทนากลุ่ม การสัมภาษณ์เชิงลึก และการสังเกตแบบมีส่วนร่วม สำหรับการเก็บรวบรวมข้อมูลประวัติของหมู่บ้าน รูปแบบของเครื่องปั้นดินเผา และกระบวนการทำเครื่องปั้นดินเผาบ้านเหมืองกง และสร้างประสบการณ์ตรงเกี่ยวกับความรู้ในเรื่องดังกล่าว โดยผู้วิจัยเข้าไปสังเกต และฝึกฝนการทำเครื่องปั้นดินเผาด้วยตนเอง ณ บ้านเหมืองกง อำเภอหางดง จังหวัดเชียงใหม่ ตั้งแต่มีนาคม 2556 – ตุลาคม 2557 เพื่อนำความรู้ที่ได้มากำหนด โมเดลการจัดการความรู้ แผนการจัดการความรู้ และวิธีการประเมินผล โดยใช้แนวคิดการจัดการความรู้ตามทฤษฎีโมเดล SECI เพื่อให้การจัดการความรู้มีประสิทธิภาพ

2) การแปลงความรู้ฝังลึกเป็นความรู้แบบชัดแจ้ง (Externalization)

ผู้วิจัยได้ดำเนินการวิเคราะห์รูปแบบความรู้การทำเครื่องปั้นดินเผา และการถ่ายทอดความรู้จากการสอน รวมทั้งการสาธิตวิธีการทำเครื่องปั้นดินเผา หลังจากนั้นได้สรุปผลและเรียงลำดับขั้นตอนการทำเครื่องปั้นดินเผาบ้านเหมืองกง และขอให้ผู้เชี่ยวชาญตรวจสอบความถูกต้องของการสรุปผล และขั้นตอนของการทำเครื่องปั้นดินเผา เพื่อความรู้ที่ได้มามีความสมบูรณ์ ครบถ้วนครอบคลุมในความรู้ของเครื่องปั้นดินเผาบ้านเหมืองกงและการทำเครื่องปั้นดินเผาบ้านเหมืองกง และความรู้ที่ได้ที่ มาจะต้องตรงตามวัตถุประสงค์ของการวิจัย กรอบแนวคิดการวิจัย แผนการดำเนินการวิจัย และประโยชน์ที่คาดว่าจะได้รับจากการวิจัย

เมื่อข้อมูลและความรู้ที่ได้รวบรวมมาได้รับความเห็นชอบจากผู้เชี่ยวชาญเรียบร้อยแล้ว ผู้วิจัยจึงนำข้อมูลและความรู้ดังกล่าวมาแสดงในรูปของตัวอักษร เสียง ภาพนิ่ง วิดีโอ เพื่อดำเนินการพัฒนาระบบการจัดการความรู้

3) การสร้างความรู้ฝังลึกเป็นความรู้แบบชัดแจ้ง (Combination)

ผู้วิจัยได้นำข้อมูลและความรู้ที่รวบรวมและเห็นชอบจากผู้เชี่ยวชาญดำเนินการจัดการความรู้ ผ่านการพัฒนาระบบการจัดการความรู้การทำเครื่องปั้นดินเผาบ้านเหมืองกงในรูปแบบเว็บไซต์การจัดการความรู้ โดยเนื้อหาของเว็บไซต์การจัดการความรู้ เป็น 2 ส่วน ได้แก่ 1) ส่วนที่นำเสนอขั้นตอนการทำเครื่องปั้นดินเผาบ้านเหมืองกง และ 2) ส่วนแลกเปลี่ยนความรู้การทำ

เครื่องปั้นดินเผาบ้านเหมืองกง รวมทั้ง ดำเนินการทดสอบการใช้งานระบบเป็นระยะๆ เพื่อปรับแก้ไขระบบให้สมบูรณ์ ก่อนนำระบบการจัดการความรู้ไปใช้จริง

4) การนำความรู้แบบชัดแจ้งไปใช้ (Internalization)

ผู้วิจัยได้ดำเนินการทดสอบการใช้งานระบบการจัดการความรู้ โดยจัดให้มีการแนะนำ และจัดอบรมการใช้งานเว็บไซต์ระบบการจัดการความรู้ให้ผู้ประเมินผล เพื่อดำเนินการประเมินผล การจัดการความรู้ โดยผู้วิจัยได้ดำเนินการแนะนำและอบรมการใช้งานเว็บไซต์ระบบ การจัดการความรู้ให้กับผู้เชี่ยวชาญและชาวบ้านเหมืองกง จำนวน 13 คน ครูและนักเรียน ชมรมศิลปะ โรงเรียนสันป่าตองวิทยาคม อำเภอสันป่าตอง จังหวัดเชียงใหม่ จำนวน 15 คน จำนวน 2 ครั้ง ดังนี้

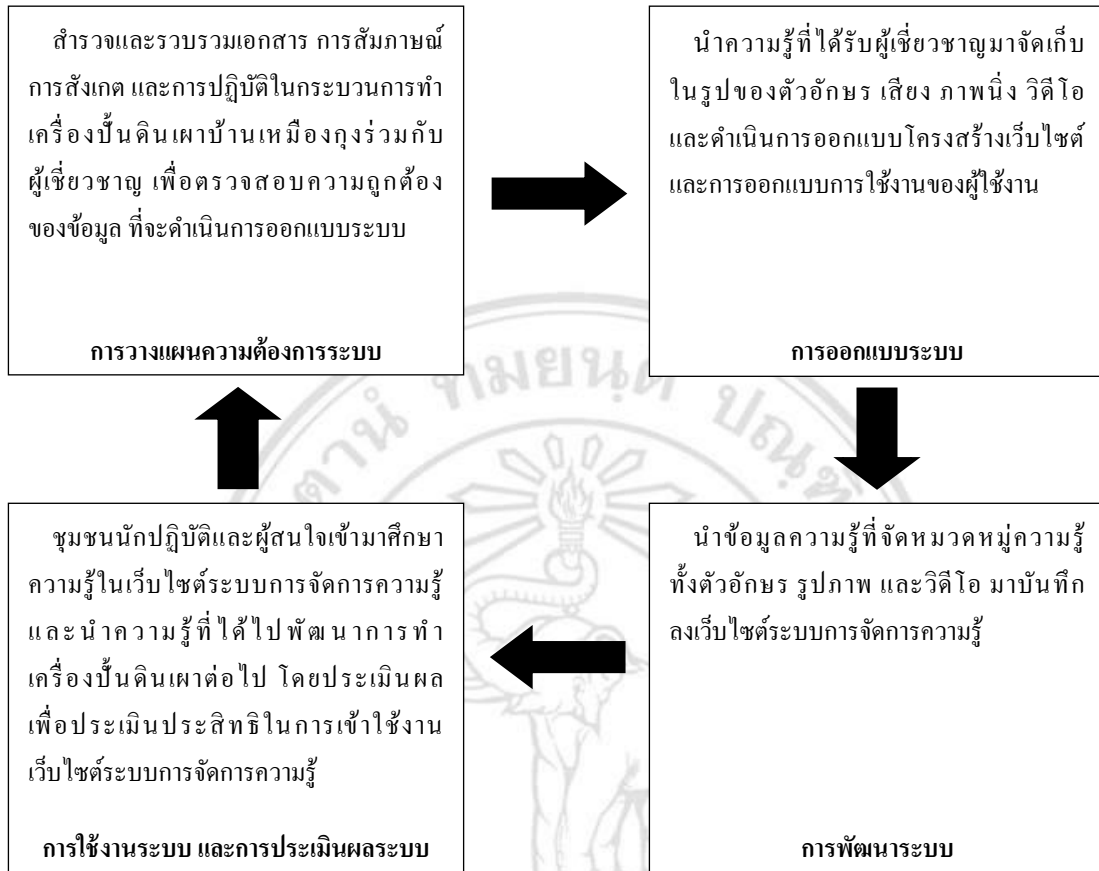
- ครั้งที่ 1 : ดำเนินการ ณ บ้านเหมืองกง อำเภอหางดง จังหวัดเชียงใหม่
- ครั้งที่ 2 : ดำเนินการ ณ โรงเรียนสันป่าตองวิทยาคม อำเภอสันป่าตอง จังหวัดเชียงใหม่

จากนั้นผู้วิจัยจึงดำเนินการประเมินของการจัดการความรู้ จากการวิเคราะห์ข้อมูล จากแบบประเมิน เพื่อหาค่าความคิดเห็นของผู้ประเมินว่าผลการดำเนินการจัดการความรู้มีปัญหา พื้นบ้านเรื่อง เครื่องปั้นดินเผาบ้านเหมืองกง อำเภอหางดง จังหวัดเชียงใหม่ มีประสิทธิภาพอย่างไร

5.3 การพัฒนาระบบจัดการความรู้เครื่องปั้นดินเผาบ้านเหมืองกง

จากการดำเนินการถ่ายทอดความรู้การทำเครื่องปั้นดินเผาบ้านเหมืองกงในปัจจุบันที่ส่วนใหญ่ จะทำเฉพาะขั้นตอนเดียวตามความเชี่ยวชาญของช่างผู้ทำ อาจทำให้ความรู้ในการทำเครื่องปั้นดินเผา บ้านเหมืองกงไม่สมบูรณ์ และอาจทำให้ความรู้เหล่านี้ เสี่ยงต่อการสูญหาย ดังนั้น ผู้วิจัยจึงได้นำ โมเดลการจัดการความรู้แบบ SECI Model และเทคโนโลยีสารสนเทศมาใช้เป็นเครื่องมือในการ จัดการความรู้การทำเครื่องปั้นดินเผาบ้านเหมืองกง เพื่อบันทึกและจัดเก็บความรู้การทำ เครื่องปั้นดินเผาบ้านเหมืองกงให้สมบูรณ์และสามารถถ่ายทอด ให้ผู้ที่สนใจได้ศึกษาผ่านระบบ เว็บไซต์จัดการความรู้เครื่องปั้นดินเผาบ้านเหมืองกง เพื่อสืบทอดภูมิปัญญาและสร้างเสริมคุณค่า ของการทำเครื่องปั้นดินเผาบ้านเหมืองกงให้อยู่ได้ต่อไปในอนาคต

การพัฒนาระบบการจัดการความรู้ภูมิปัญญาพื้นบ้านเรื่อง เครื่องปั้นดินเผาบ้านเหมืองกง อำเภอหางดง จังหวัดเชียงใหม่ ผู้วิจัยได้พัฒนาระบบดังกล่าวตามโมเดลการจัดการความรู้ แบบ SECI Model ของ Nonaka & Takeuchi (2004) ที่เป็น โมเดลการจัดการความรู้ที่สามารถ ปรับเปลี่ยนไปมาระหว่างความรู้ฝังลึก และความรู้ชัดแจ้งตามสถานการณ์ที่จะทำให้เกิดความรู้ใหม่ ทั้งนี้ ผู้วิจัยได้เพิ่มกระบวนการติดตามและประเมินระบบการจัดการความรู้หลังจากการใช้งานระบบ เรียบร้อยแล้ว ดังแสดงในภาพที่ 5.3



ภาพที่ 5.3 ขั้นตอนการพัฒนาระบบจัดการความรู้ภูมิปัญญาพื้นบ้านเรื่อง เครื่องปั้นดินเผาบ้านเหมืองกรุง อำเภอลำดอง จังหวัดเชียงใหม่ ตามโมเดลการจัดการความรู้แบบ SECI Model

จากภาพที่ 5.3 การดำเนินการพัฒนาระบบจัดการความรู้ภูมิปัญญาพื้นบ้านเรื่อง เครื่องปั้นดินเผาบ้านเหมืองกรุง อำเภอลำดอง จังหวัดเชียงใหม่ ผู้วิจัยกำหนดขั้นตอนในการดำเนินการพัฒนาระบบ เป็น 4 ขั้นตอน คือ การวางแผนความต้องการของระบบที่ได้จากการสำรวจและรวบรวมความรู้ การออกแบบระบบเว็บไซต์การจัดการความรู้ให้เหมาะสม โดยมีหัวข้อที่แบ่งปันความรู้ครบถ้วนตามการจัดการความรู้ภูมิปัญญาพื้นบ้านเรื่อง เครื่องปั้นดินเผาบ้านเหมืองกรุง อำเภอลำดอง จังหวัดเชียงใหม่ และดำเนินการพัฒนาระบบให้มีความพร้อมต่อการใช้งานให้สอดคล้องกับความต้องการระบบที่ได้ออกแบบไว้ เพื่อนำมาใช้งานระบบ และดำเนินการประเมินการใช้งานระบบ เพื่อนำผลประเมินมาดำเนินการพัฒนาระบบ อีกทั้ง ดำเนินการบำรุงรักษาระบบให้มีประสิทธิภาพต่อไปในอนาคต โดยมีรายละเอียดในแต่ละขั้นตอนดังนี้

1) การวางแผนความต้องการของระบบ

ผู้วิจัยได้นำความรู้ที่ได้มาจากการรวบรวมเอกสาร การสัมภาษณ์ การสังเกตขั้นตอนการทำเครื่องปั้นดินเผาบ้านเหมืองกง และการปฏิบัติด้วยตนเอง มาดำเนินการวางแผนความต้องการของระบบร่วมกับผู้ใหญ่บ้านเหมืองกง เพื่อตรวจสอบความถูกต้องของข้อมูลและดำเนินการออกแบบระบบการจัดการความรู้ภูมิปัญญาพื้นบ้านเรื่อง เครื่องปั้นดินเผาบ้านเหมืองกง อำเภอหางดง จังหวัดเชียงใหม่ โดยใช้เครื่องมือด้านเทคโนโลยีสารสนเทศมาเป็นระบบการจัดการความรู้สำหรับเผยแพร่และแบ่งปันความรู้ และคลังความรู้สำหรับจัดเก็บความรู้การทำเครื่องปั้นดินเผาบ้านเหมืองกง ผ่านระบบเว็บไซต์บนเครือข่ายอินเทอร์เน็ตที่สามารถใช้งานได้ตลอดเวลา มีความทันสมัยของข้อมูลที่เผยแพร่ และสามารถให้ผู้คนทุกวัยเข้าใช้งาน โดยใช้ชื่อโดเมนเนม (Domain Name) คือ <http://www.km-banmuangkung.com>

จากการรวบรวมและการวิเคราะห์เกี่ยวกับขั้นตอนการทำเครื่องปั้นดินเผาบ้านเหมืองกง พบว่าการถ่ายทอดความรู้ดังกล่าวถ้าดำเนินการถ่ายทอดความรู้ผ่านระบบอินเทอร์เน็ตในรูปแบบของเอกสารหรือตัวอักษร อาจทำให้ผู้ที่สนใจและศึกษาได้รับความรู้ไม่เพียงพอ เนื่องจากความรู้ในการทำเครื่องปั้นดินเผาบ้านเหมืองกงเป็นความรู้ที่มีการถ่ายทอดความรู้ผ่านการสาธิตจึงจะช่วยให้เรียนรู้และเข้าใจง่ายขึ้น ผู้วิจัยจึงออกแบบระบบการจัดการความรู้ให้แสดงผลในรูปแบบของสื่อมัลติมีเดียที่สามารถแสดงผลได้ทั้งภาพนิ่ง ภาพเคลื่อนไหว และตัวอักษร โดยภาพเคลื่อนไหวจะบันทึกภาพด้วยกล้องดิจิทัลและดำเนินการตัดต่อในการสาธิตขึ้นการทำเครื่องปั้นดินเผาบ้านเหมืองกงในแต่ละขั้นตอนที่ครบถ้วน มีเนื้อหาครอบคลุม และพอดีต่อการนำขึ้นเว็บบนเว็บไซต์ระบบการจัดการความรู้ภูมิปัญญาพื้นบ้านเรื่อง เครื่องปั้นดินเผาบ้านเหมืองกง อำเภอหางดง จังหวัดเชียงใหม่

สำหรับการจัดหมวดหมู่ความรู้การทำเครื่องปั้นดินเผาบ้านเหมืองกงที่จะนำเสนอบนเว็บไซต์ระบบการจัดการความรู้ภูมิปัญญาพื้นบ้านเรื่อง เครื่องปั้นดินเผาบ้านเหมืองกง อำเภอหางดง จังหวัดเชียงใหม่ ผู้วิจัยได้จัดหมวดหมู่ความรู้ดังต่อไปนี้

- 1) ประวัติหมู่บ้านเหมืองกง
- 2) ประวัติการทำเครื่องปั้นดินเผาบ้านเหมืองกง
- 3) รูปแบบเครื่องปั้นดินเผาบ้านเหมืองกง
 - 3.1) น้ำตั้น (คนโท)
 - 3.2) น้ำหม้อ (หม้อน้ำ)
- 4) วัตถุประสงค์และอุปกรณ์การทำเครื่องปั้นดินเผาบ้านเหมืองกง

5) กระบวนการทำเครื่องปั้นดินเผาบ้านเหมืองกุง

5.1) การผสมและเตรียมดิน

5.2) การขึ้นรูปด้วยแป้นหมุนมือ (จัก)

5.2.1) การขึ้นรูปน้ำตั้น (คนโท) ด้วยแป้นหมุนมือ (จัก)

5.2.2) การขึ้นรูปน้ำหม้อ (หม้อน้ำ) ด้วยแป้นหมุนมือ (จัก)

5.3) การตกแต่งเครื่องปั้นดินเผา

5.3.1) การทาสีเครื่องปั้นดินเผา

5.3.2) การกดประทับและแกะลายเครื่องปั้นดินเผา

5.3.3) การขัดผิวเครื่องปั้นดินเผา

5.4) การเผาและการรมดำเครื่องปั้นดินเผา

5.4.1) การเผาเครื่องดินเผา

5.4.2) การรมดำเครื่องปั้นดินเผา

6) ทำเนียบผู้เชี่ยวชาญกระบวนการทำเครื่องปั้นดินเผาบ้านเหมืองกุง

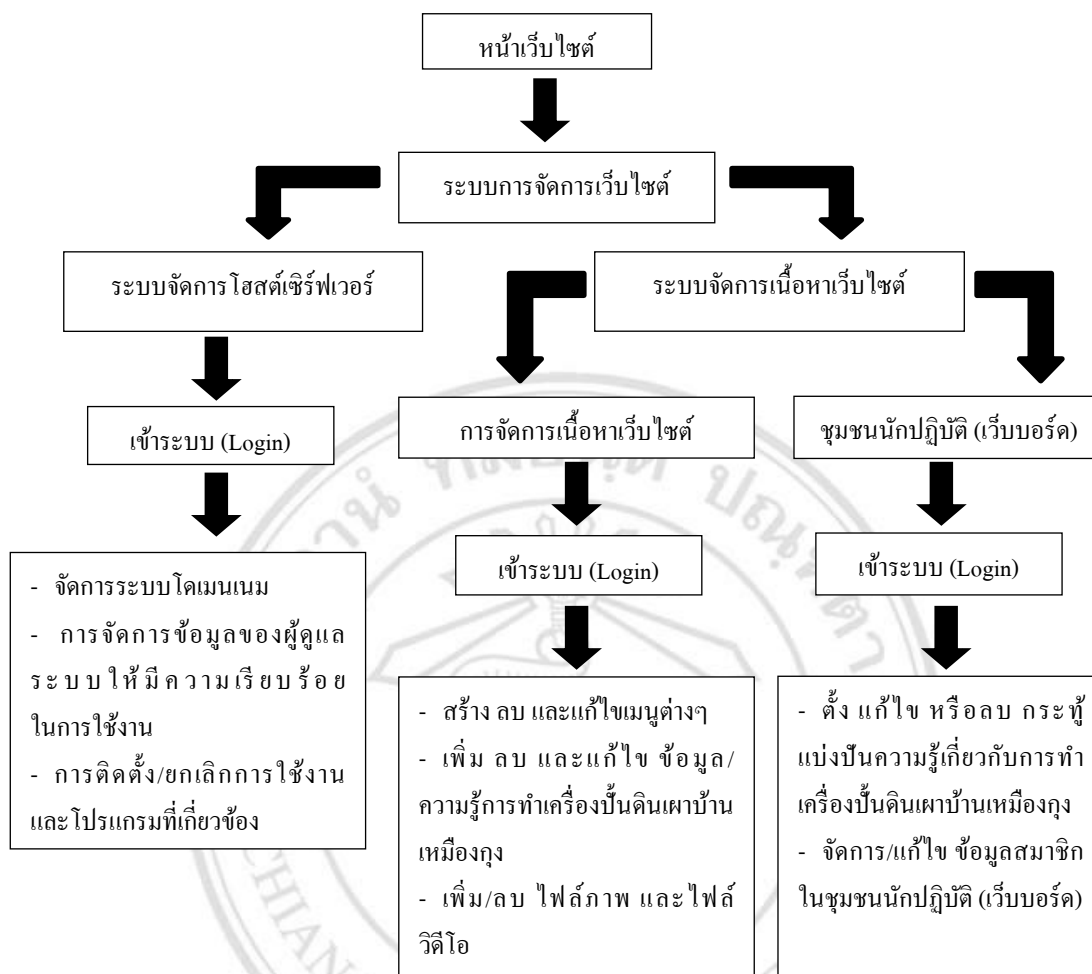
สำหรับการจัดหมวดหมู่ความรู้ข้างต้น ผู้วิจัยจึงต้องออกแบบสื่อที่สามารถจัดเก็บ เผยแพร่ และง่ายต่อการเข้าใจ โดยเว็บไซต์ระบบการจัดการความรู้นี้ ผู้วิจัยจะใช้สื่อในรูปของ ตัวอักษร ภาพนิ่ง วิดีโอ ให้เหมาะสมตามหมวดหมู่ความรู้ที่กำหนดสำหรับการทำเครื่องปั้นดินเผา บ้านเหมืองกุง อำเภอหางดง จังหวัดเชียงใหม่

2) การออกแบบระบบ

การออกแบบระบบการจัดการความรู้ภูมิปัญญาพื้นบ้านเรื่อง เครื่องปั้นดินเผา บ้านเหมืองกุง อำเภอหางดง จังหวัดเชียงใหม่ ผู้วิจัยได้แบ่งการออกแบบระบบเป็น 2 ส่วน คือ การออกแบบโครงสร้างเว็บไซต์ และการออกแบบการใช้งานของผู้ใช้งาน โดยมีรายละเอียดดังนี้

(1) การออกแบบโครงสร้างเว็บไซต์

ผู้วิจัยได้ออกแบบโครงสร้างการใช้งานระบบ 2 ส่วน คือ ส่วนติดต่อกับผู้ใช้ (User) และ ส่วน ผู้ดูแลระบบ (Administration) เพื่อจัดการข้อมูล เนื้อหา ที่จัดหมวดหมู่ความรู้ และใช้ในการติดต่อโฮสต์เซิร์ฟเวอร์ เพื่อจัดการระบบโดเมนเนม การจัดการข้อมูลของผู้ดูแลระบบ ความเรียบร้อยในการใช้งาน การติดตั้งและยกเลิกการใช้งาน และ โปรแกรมที่เกี่ยวข้องภายในเว็บไซต์ ระบบการจัดการความรู้ภูมิปัญญาพื้นบ้านเรื่อง เครื่องปั้นดินเผาบ้านเหมืองกุง อำเภอหางดง จังหวัดเชียงใหม่ รายละเอียดปรากฏดังภาพที่ 5.4



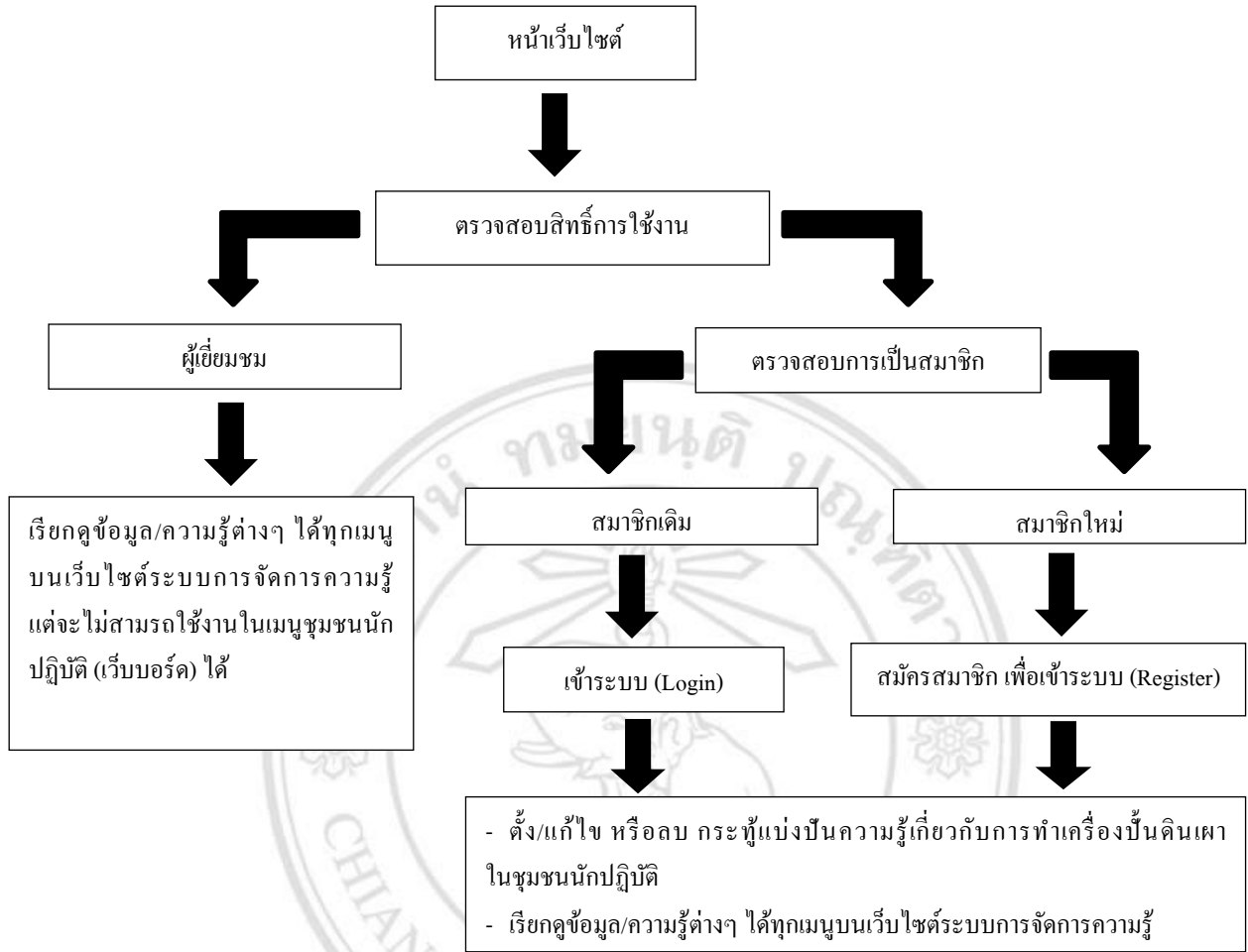
ภาพที่ 5.4 โครงสร้างเว็บไซต์ระบบการจัดการความรู้ภูมิปัญญาพื้นบ้านเรื่อง เครื่องปั้นดินเผาบ้านเมืองลุง

(2) การกำหนดผู้ใช้งาน

ผู้วิจัยได้กำหนดผู้ใช้งานระบบของผู้ที่สนใจศึกษาเว็บไซต์ระบบการจัดการความรู้ภูมิปัญญาพื้นบ้านเรื่อง เครื่องปั้นดินเผา บ้านเมืองลุง อำเภอหางดง จังหวัดเชียงใหม่ โดยกำหนดกลุ่มใช้งานเป็น 2 กลุ่ม คือ

- **ผู้เยี่ยมชม** สามารถเรียกดูข้อมูลความรู้ต่างๆ ได้ทุกเมนูบนเว็บไซต์ระบบการจัดการความรู้ แต่จะไม่สามารถใช้งานในเมนูชุมชนนักปฏิบัติ (เว็บบอร์ด)

- **ผู้ใช้งานระบบ** เป็นผู้ใช้ที่สมัครใช้งานในชุมชนนักปฏิบัติ (เว็บบอร์ด) มีสิทธิ์ใช้งานเหมือนผู้เยี่ยมชม และสิทธิ์ในการตั้ง แก้ไข หรือลบ กระทั่งแบ่งปันความรู้ของตนเองที่เกี่ยวกับการทำเครื่องปั้นดินเผาบ้านเมืองลุงในชุมชนนักปฏิบัติ (เว็บบอร์ด) ที่ได้สร้างไว้ โดยผู้วิจัยได้จัดวางโครงสร้างสำหรับผู้ใช้งานระบบเว็บไซต์ระบบการจัดการความรู้ รายละเอียดดังภาพที่ 5.5



ภาพที่ 5.5 โครงสร้างการใช้งานเว็บไซต์ระบบการจัดการความรู้ของผู้ใช้งานทั่วไป

ผู้วิจัยได้ออกแบบการใช้ระบบของผู้ที่สนใจศึกษาเว็บไซต์ระบบการจัดการความรู้ ภูมิปัญญาพื้นบ้านเรื่อง เครื่องปั้นดินเผา บ้านเหมืองกุง อำเภอหางดง จังหวัดเชียงใหม่ ผู้วิจัยได้กำหนดรูปแบบของหน้าจอแสดงผลดังนี้

- 1) ให้มีการแสดงผลหน้าจอโดยใช้โทนสีต่างๆ ประกอบด้วย สีส้มอิฐ สีน้ำตาลแดง เพื่อให้สอดคล้องกับสีของเครื่องปั้นดินเผาบ้านเหมืองกุง
- 2) เลือกใช้ภาพถ่ายน้ำตั้น (คนโท) ยักษ์ อันเป็นสัญลักษณ์ของหมู่บ้านเหมืองกุง เพื่อแสดงความเป็นหมู่บ้านเครื่องปั้นดินเผา
- 3) ใช้ภาพถ่ายน้ำตั้น (คนโท) ขนาดเล็ก เป็นภาพส่วนหัวของเว็บไซต์ระบบการจัดการความรู้ เพื่อแสดงอิทธิพลของเครื่องปั้นดินเผาที่เป็นส่วนหนึ่งของหมู่บ้านเหมืองกุง
- 4) ใช้ตัวอักษรไทยที่ประยุกต์จากอักษรล้านนา (ตัวเมือง) มาประกอบการออกแบบเว็บไซต์ เพื่อแสดงความเป็นงานศิลปหัตถกรรมจากดินแดนล้านนา

5) ใช้รูปภาพกระบวนการทำเครื่องปั้นดินเผาบ้านเหมืองกงประกอบในเว็บไซต์ เพื่อแสดงภูมิปัญญาในการทำเครื่องปั้นดินเผาอย่างยาวนาน

6) ตัวอักษรที่ใช้ในเว็บไซต์ระบบการจัดการความรู้ ผู้วิจัยเลือกใช้ฟอนต์ประยุกต์ คล้ายตัวหนังสือล้านนาที่อ่านง่าย สบายตา และใช้สีตัวอักษรเป็นสีดำ สีเทา สีส้ม และสีน้ำตาล เป็นหลัก เพื่อใช้ในการแยกประเด็นความรู้ให้มีความชัดเจนและง่ายต่อการจดจำ

ทั้งนี้ ผู้วิจัยได้แบ่งหน้าจอแสดงผลการใช้งานเว็บไซต์ระบบการจัดการความรู้ เครื่องปั้นดินเผาบ้านเหมืองกง อำเภอหางดง จังหวัดเชียงใหม่ ดังนี้

1) หน้าจอหลัก (Main Page) แบ่งออกเป็น 5 ส่วน ดังนี้

1.1) ส่วนนำเสนอความรู้การทำเครื่องปั้นดินเผาบ้านเหมืองกง อำเภอหางดง จังหวัดเชียงใหม่ โดยมีเมนูย่อย คือ

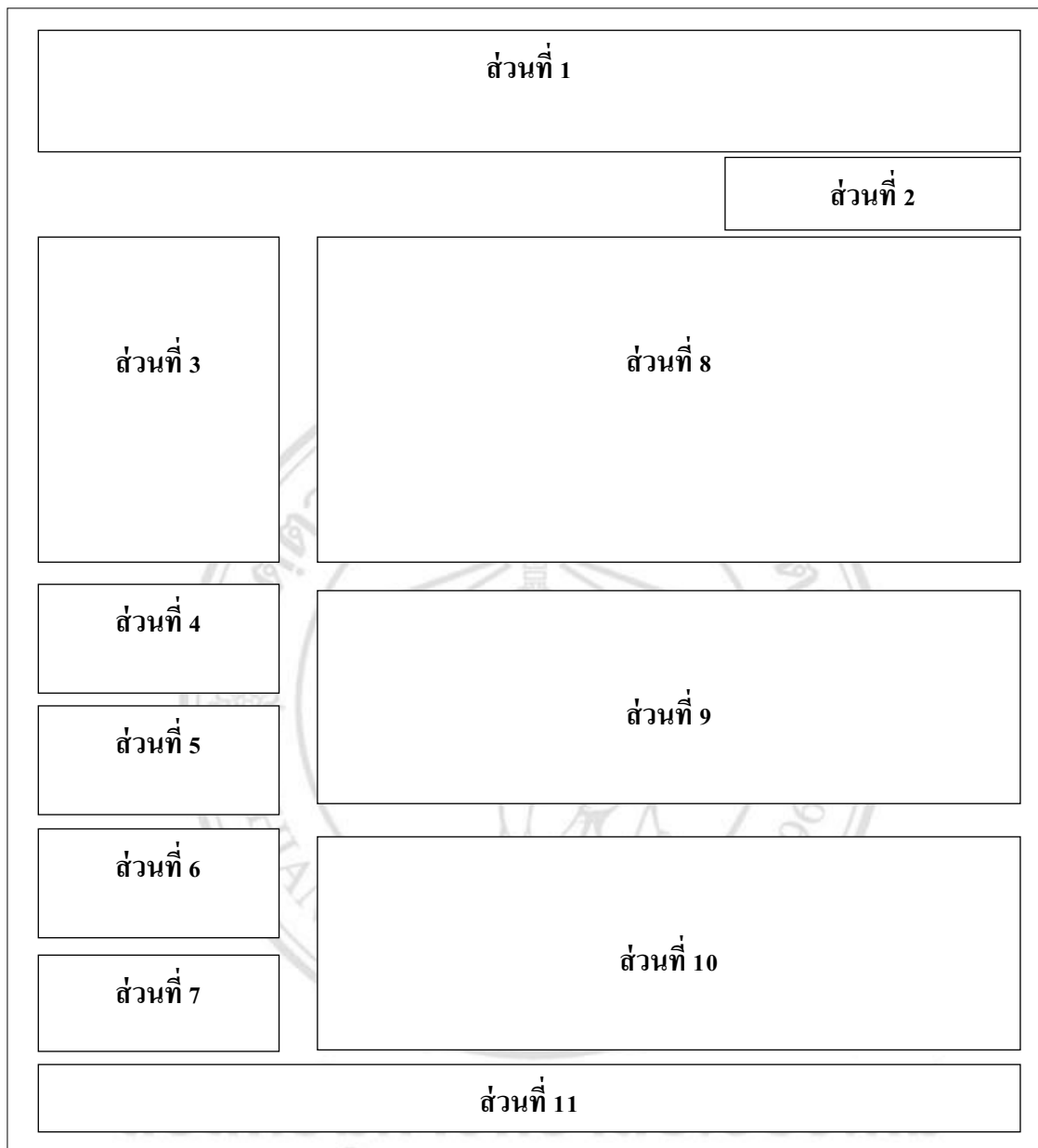
- ประวัติหมู่บ้านเหมืองกง
- ประวัติการทำเครื่องปั้นดินเผาบ้านเหมืองกง
- รูปแบบการทำเครื่องปั้นดินเผาบ้านเหมืองกง (น้ำตั้น / น้ำหม้อ)
- วัสดุ / อุปกรณ์ การทำเครื่องปั้นดินเผาบ้านเหมืองกง
- กระบวนการทำเครื่องปั้นดินเผาบ้านเหมืองกง
- ทำเนียบผู้เชี่ยวชาญการทำเครื่องปั้นดินเผาบ้านเหมืองกง

1.2) ชุมชนนักปฏิบัติ (เว็บบอร์ด) ซึ่งเป็นส่วนการแบ่งปันความรู้ ระหว่างผู้ใช้งานและผู้เชี่ยวชาญมาแลกเปลี่ยนและแบ่งปันความรู้ โดยเป็นระบบเว็บบอร์ด

1.3) ส่วนแสดงรายละเอียดหน่วยงานที่เกี่ยวข้องและผู้ดูแลระบบ

1.4) ส่วนสืบค้นข้อมูลในเว็บไซต์ระบบการจัดการความรู้

1.5) ส่วนอื่นๆ เช่น ระบบนับจำนวนผู้เยี่ยมชม ผังเว็บไซต์ ปฏิทิน เป็นต้น โดยผู้วิจัยได้จัดวางรูปแบบในหน้าจอหลักและมีรายละเอียดการจัดวางหน้าจอหลัก ดังรายละเอียดปรากฏดังภาพที่ 5.6



Copyright© by Chiang Mai University
All rights reserved

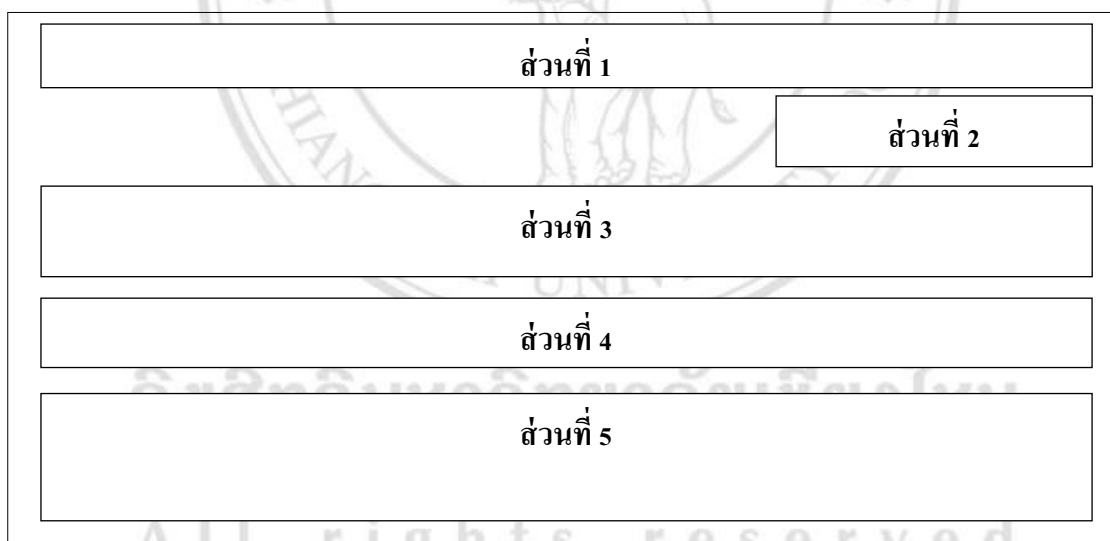
ภาพที่ 5.6 การออกแบบหน้าจอหลัก

- ส่วนที่ 1 ส่วนแสดงชื่อเว็บไซต์ (Banner)
- ส่วนที่ 2 ส่วนการค้นหาข้อมูลบนเว็บไซต์
- ส่วนที่ 3 ส่วนแสดงหมวดหมู่ความรู้การทำเครื่องปั้นดินเผาบ้านเหมืองกุง
- ส่วนที่ 4 ส่วนแสดงทำเนียบผู้เชี่ยวชาญการทำเครื่องปั้นดินเผาบ้านเหมืองกุง
- ส่วนที่ 5 ส่วนชุมชนนักปฏิบัติ (เว็บบอร์ด)
- ส่วนที่ 6 ส่วนแสดงรายละเอียดหน่วยงานที่เกี่ยวข้อง

- ส่วนที่ 7 ส่วนแสดงการนับจำนวนผู้เยี่ยมชม ฝั่งเว็บไซต์ ปฏิทิน และผู้ดูแลระบบ
- ส่วนที่ 8 ส่วนแสดงวัตถุประสงค์การจัดทำเว็บไซต์ระบบการจัดการความรู้
- ส่วนที่ 9 ส่วนแสดงเนื้อหาในเว็บไซต์ระบบการจัดการความรู้
- ส่วนที่ 10 ส่วนแสดงภาพกระบวนการทำเครื่องปั้นดินเผาบ้านเหมืองกง
- ส่วนที่ 11 ส่วนแสดงข้อมูลติดต่อและลิขสิทธิ์มหาวิทยาลัยเชียงใหม่

2) หน้าจอชุมชนนักปฏิบัติ ที่ใช้ในการแบ่งปันและแลกเปลี่ยนความรู้ที่เกี่ยวกับการทำเครื่องปั้นดินเผาบ้านเหมืองกง ทั้งตัวอักษร ภาพนิ่ง ภาพเคลื่อนไหว ระหว่างผู้ใช้งานและผู้เชี่ยวชาญ ซึ่งผู้วิจัยได้นำระบบเว็บบอร์ดมาใช้เพื่อรองรับการใช้งานดังกล่าว โดยผู้วิจัยได้แบ่งการออกแบบหน้าจอแสดงผลเป็น 3 ส่วน ดังนี้

2.1) หน้าจอหลักชุมชนนักปฏิบัติ เป็นส่วนที่ใช้ในการแสดงผล เมื่อผู้ใช้งานเลือกเมนูชุมชนนักปฏิบัติ (เว็บบอร์ด) จากหน้าจอหลักเว็บไซต์ระบบการจัดการความรู้ โดยมีส่วนประกอบต่างๆ ตามภาพที่ 5.7



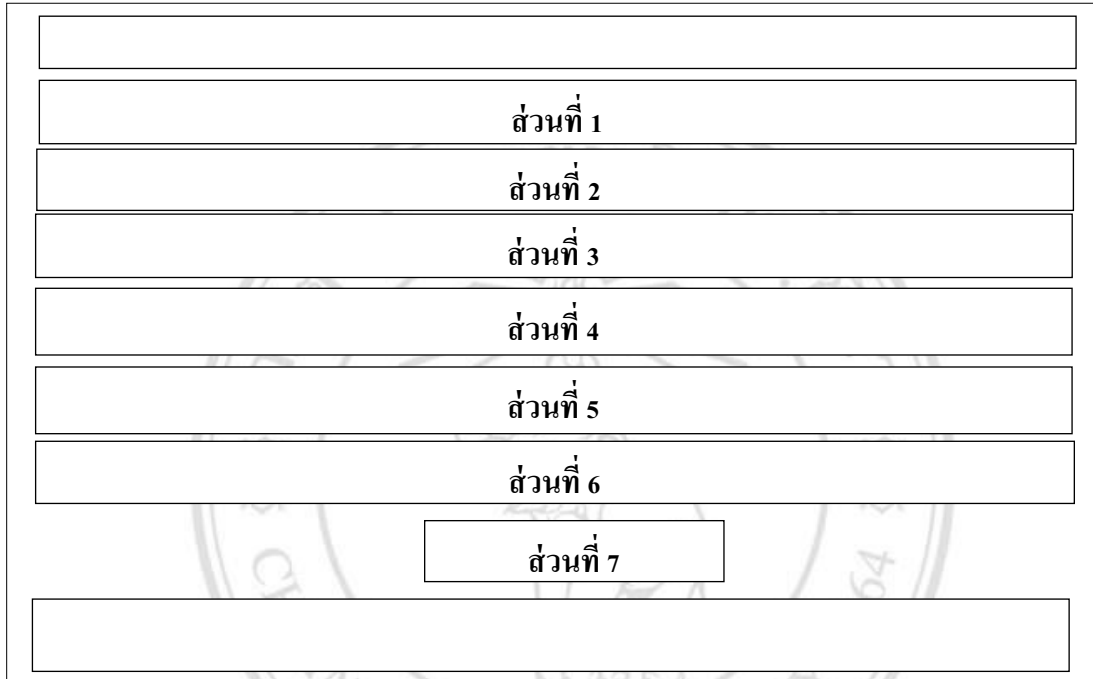
ภาพที่ 5.7 การออกแบบหน้าจอหลักชุมชนนักปฏิบัติ (เว็บบอร์ด)

- ส่วนที่ 1 ส่วนแสดงชื่อชุมชนนักปฏิบัติ (เว็บบอร์ด) การทำเครื่องปั้นดินเผาบ้านเหมืองกง
- ส่วนที่ 2 ส่วนแสดงการค้นหากระทู้
- ส่วนที่ 3 ส่วนการสมัครเข้าใช้งานชุมชนนักปฏิบัติ และการเข้าใช้งานชุมชนนักปฏิบัติ

ส่วนที่ 4 ส่วนแสดงกระตุ้ความรู้ที่มีในระบบ

ส่วนที่ 5 ส่วนแสดงข้อมูลติดต่อและลิขสิทธิ์มหาวิทยาลัยเชียงใหม่

2.2) หน้าจอแสดงการสมัครการใช้งานชุมชนนักปฏิบัติ (เว็บบอร์ด)
การทำเครื่องปั้นดินเผาบ้านเหมืองกุง โดยมีส่วนประกอบต่างๆ ตามภาพที่ 5.8



ภาพที่ 5.8 การออกแบบหน้าจอการสมัครการใช้งานชุมชนนักปฏิบัติ (เว็บบอร์ด)

ส่วนที่ 1 ส่วนกรอกชื่อผู้ใช้งาน

ส่วนที่ 2 ส่วนกรอกอีเมลของผู้ใช้งานและยืนยันอีเมลของผู้ใช้งาน

ส่วนที่ 3 ส่วนกรอกกำหนดรหัสผ่าน

ส่วนที่ 4 ส่วนกรอกยืนยันรหัสผ่าน

ส่วนที่ 5 ส่วนยอมรับเงื่อนไขการสมัครการใช้งานระบบ

ส่วนที่ 6 ส่วนยืนยันการสมัครการใช้งานระบบ

ส่วนที่ 7 ส่วนกลับหน้าหลักชุมชนนักปฏิบัติ

2.3) หน้าจอแสดงเงื่อนไขการสมัครการใช้งานชุมชนนักปฏิบัติ (เว็บบอร์ด)
การทำเครื่องปั้นดินเผาบ้านเหมืองกง โดยมีส่วนประกอบต่างๆ ตามภาพที่ 5.9

The image shows a screenshot of a web board interface. It consists of a large outer frame containing several rectangular boxes. At the top is an empty box. Below it is a box labeled 'ส่วนที่ 1' (Part 1). Underneath that is a larger box labeled 'ส่วนที่ 2' (Part 2). In the center of the lower half is a smaller box labeled 'ส่วนที่ 3' (Part 3). At the bottom is another empty box. A faint watermark of Chiang Mai University is visible in the background.

ภาพที่ 5.9 การออกแบบหน้าจอขอรับการสมัครใช้งานชุมชนนักปฏิบัติ (เว็บบอร์ด)

- ส่วนที่ 1 ส่วนแสดงหัวข้อเงื่อนไขข้อตกลงในการใช้งานชุมชนนักปฏิบัติ (เว็บบอร์ด) การทำเครื่องปั้นดินเผาบ้านเหมืองกง
- ส่วนที่ 2 ส่วนแสดงรายละเอียดเงื่อนไขการสมัครการใช้งานชุมชนนักปฏิบัติ (เว็บบอร์ด) การทำเครื่องปั้นดินเผาบ้านเหมืองกง
- ส่วนที่ 3 ส่วนกลับหน้าสมัครการใช้งานชุมชนนักปฏิบัติ (เว็บบอร์ด)

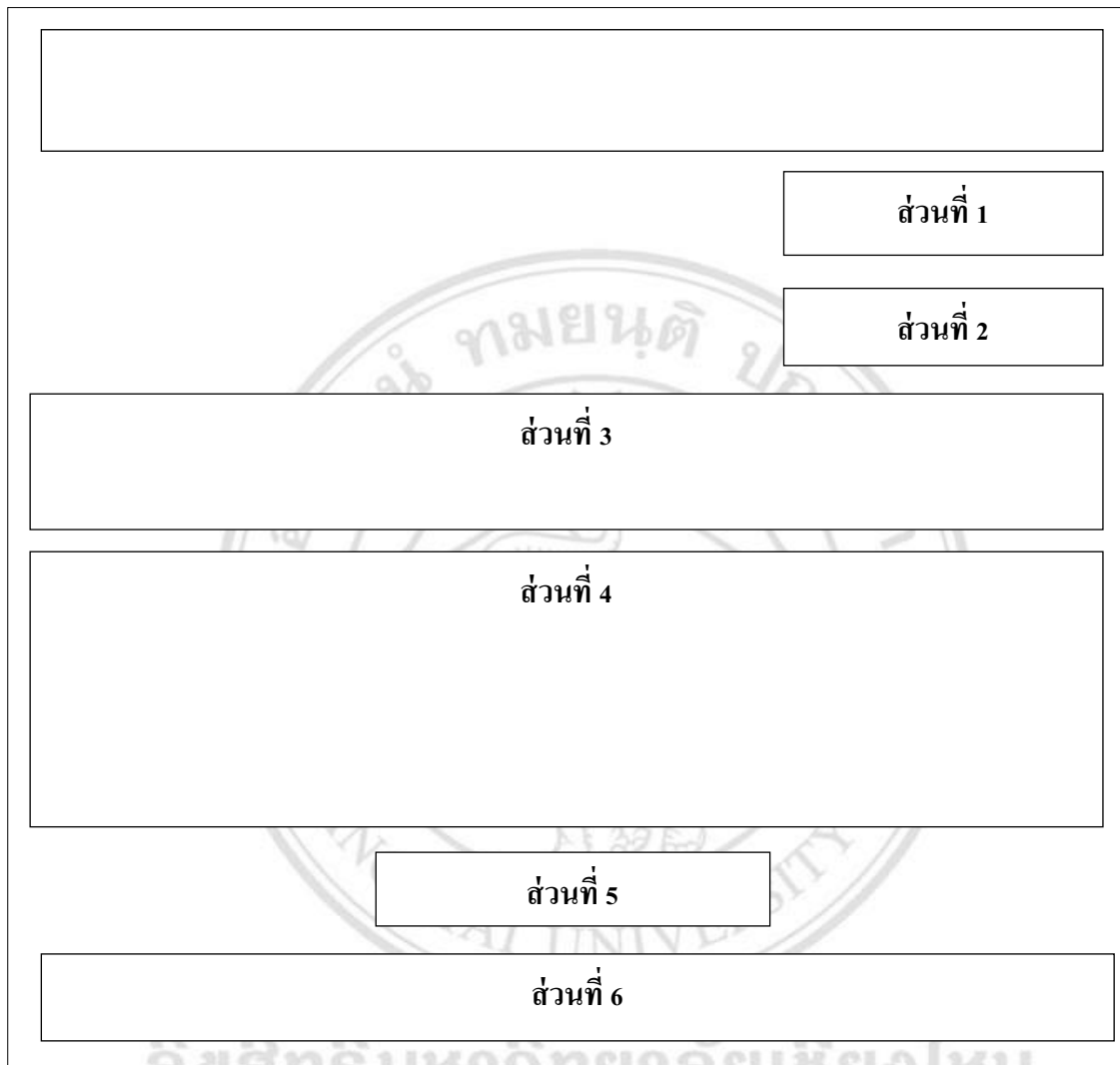
2.4) หน้าจอแสดงหัวข้อความรู้ในชุมชนนักปฏิบัติ (เว็บบอร์ด)
 การทำเครื่องปั้นดินเผาบ้านเมืองลุง โดยมีส่วนประกอบต่างๆ ตามภาพที่ 5.10

ส่วนที่ 1			
	ส่วนที่ 3	ส่วนที่ 4	ส่วนที่ 5
ส่วนที่ 2			

ภาพที่ 5.10 การออกแบบหน้าจอแสดงหัวข้อความรู้ในชุมชนนักปฏิบัติ (เว็บบอร์ด)

- ส่วนที่ 1 ส่วนแสดงชื่อหัวข้อความรู้
- ส่วนที่ 2 ส่วนแสดงรายการความรู้ในกระถู้ความรู้
- ส่วนที่ 3 ส่วนแสดงการตอบกระถู้ความรู้
- ส่วนที่ 4 ส่วนแสดงจำนวนการเข้าอ่านกระถู้ความรู้
- ส่วนที่ 5 ส่วนแสดงวัน เดือน ปี ที่ตอบหรือเข้าชมกระถู้ความรู้

2.5) หน้าจอแสดงกระทู้ความรู้ในชุมชนนักปฏิบัติ (เว็บบอร์ด)
 การทำเครื่องปั้นดินเผาบ้านเมืองกรุง โดยมีส่วนประกอบต่างๆ ตามภาพที่ 5.11



ภาพที่ 5.11 การออกแบบหน้าจอแสดงกระทู้ความรู้ในชุมชนนักปฏิบัติ (เว็บบอร์ด)

- ส่วนที่ 1 ส่วนแสดงการค้นหาหัวข้อความรู้
- ส่วนที่ 2 ส่วนแสดงการสมัครและเข้าระบบการชุมชนนักปฏิบัติ (เว็บบอร์ด)
- ส่วนที่ 3 ส่วนแสดงชื่อหัวข้อและรายละเอียดกระทู้ความรู้
- ส่วนที่ 4 ส่วนแสดงการตอบกระทู้ความรู้
- ส่วนที่ 5 ส่วนกลับหน้าหลักชุมชนนักปฏิบัติ
- ส่วนที่ 6 ส่วนแสดงข้อมูลติดต่อและลิขสิทธิ์มหาวิทยาลัยเชียงใหม่

3) หน้าจอแสดงหมวดหมู่ความรู้ เป็นหน้าจอแสดงหมวดหมู่ความรู้ต่างๆ ในเว็บไซต์ระบบการจัดการความรู้เครื่องปั้นดินเผาบ้านเหมืองกุง อำเภอหางดง จังหวัดเชียงใหม่ โดยผู้วิจัยได้แบ่งการออกแบบหน้าจอแสดงผลเป็น 3 ส่วน ดังนี้

3.1) หน้าจอแสดงหมวดหมู่ความรู้ มีส่วนประกอบต่างๆ ตามภาพที่ 5.12

The diagram illustrates the layout of a knowledge category display interface, enclosed in a large rectangular border. It is divided into several sections:

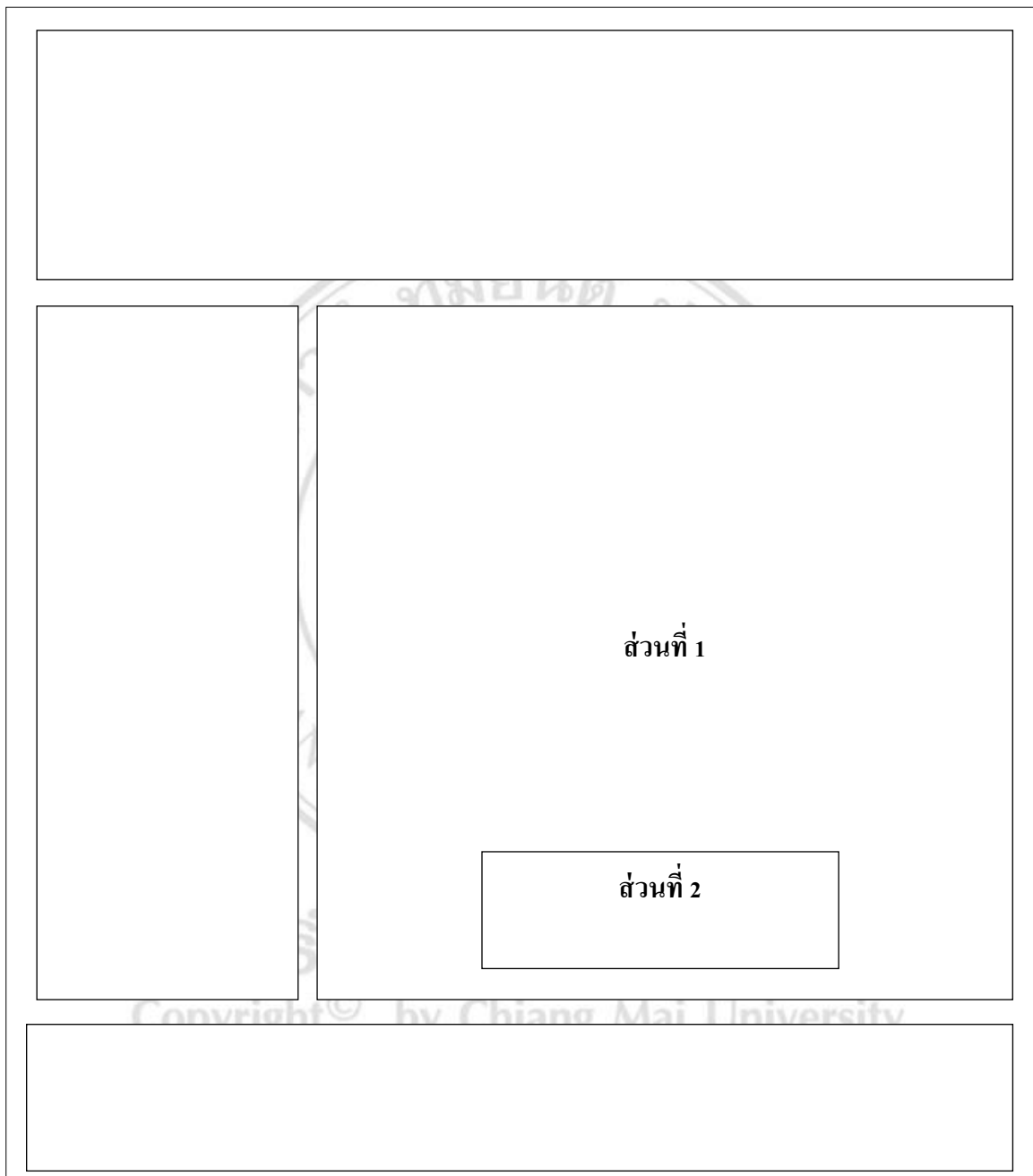
- A large empty rectangular box at the top.
- A section labeled "ส่วนที่ 1" (Part 1) in the center.
- A section labeled "ส่วนที่ 2" (Part 2) below Part 1.
- Below Part 2, there are two stacked empty rectangular boxes.
- At the bottom, there are two more stacked empty rectangular boxes.

ภาพที่ 5.12 การออกแบบหน้าจอแสดงหมวดหมู่ความรู้

ส่วนที่ 1 ส่วนแสดงชื่อหมวดหมู่ความรู้

ส่วนที่ 2 ส่วนแสดงรายการหัวข้อความรู้

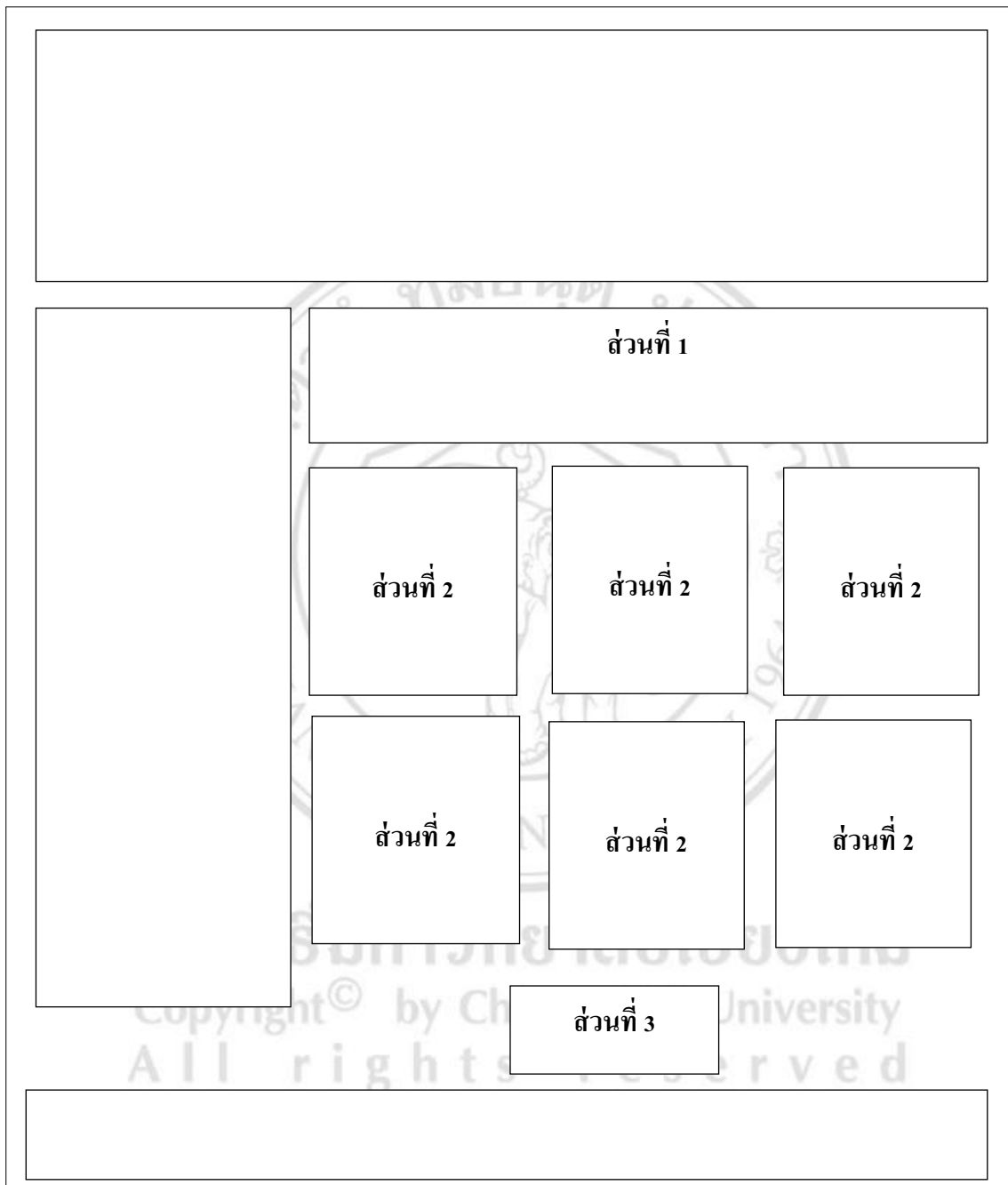
3.2) หน้าจอแสดงผลเนื้อหาเนื้อหาหมวดหมู่ความรู้ที่มีรายละเอียดไม่มาก
มีส่วนประกอบต่างๆ ตามภาพที่ 5.13



ภาพที่ 5.13 การออกแบบหน้าจอแสดงผลเนื้อหาหมวดหมู่ความรู้ที่มีรายละเอียดไม่มาก

- ส่วนที่ 1 ส่วนแสดงหัวข้อเนื้อหา และรายละเอียดความรู้
- ส่วนที่ 2 ส่วนแสดงกลับสู่หน้าจอแสดงหมวดหมู่ความรู้

3.3) หน้าจอแสดงผลเนื้อหาเนื้อหาหมวดหมู่ความรู้ที่มีรายละเอียดมาก มีส่วนประกอบต่างๆ ตามภาพที่ 5.14



ภาพที่ 5.14 การออกแบบหน้าจอแสดงผลเนื้อหาหมวดหมู่ความรู้ที่มีรายละเอียดมาก

- ส่วนที่ 1 ส่วนแสดงหัวข้อเนื้อหาความรู้
- ส่วนที่ 2 ส่วนแสดงรายละเอียดความรู้เพิ่มเติม
- ส่วนที่ 3 ส่วนแสดงส่วนแสดงกลับสู่หน้าจอแสดงหมวดหมู่ความรู้

3) การพัฒนาระบบ

การพัฒนาเว็บไซต์ระบบการจัดการความรู้ภูมิปัญญาพื้นบ้านเรื่อง เครื่องปั้นดินเผาบ้านเหมืองกุง อำเภอหางดง จังหวัดเชียงใหม่ ผู้วิจัยได้ดำเนินการพัฒนาระบบตามการออกแบบระบบที่กำหนดไว้เบื้องต้น โดยมีขั้นตอนการพัฒนาระบบมีรายละเอียดดังนี้

1) ฮาร์ดแวร์ (Hardware) ที่ใช้พัฒนาระบบประกอบด้วย

- 1.1) เครื่องคอมพิวเตอร์แบบพกพาหรือโน้ตบุ๊ก (Notebook)
- 1.2) กล้องถ่ายวิดีโอดิจิทัล ใช้บันทึกขั้นตอนทำเครื่องปั้นดินเผาบ้านเหมืองกุง
- 1.3) กล้องบันทึกภาพดิจิทัล ใช้บันทึกภาพนิ่ง วัสดุ และอุปกรณ์การทำเครื่องปั้นดินเผาบ้านเหมืองกุง
- 1.4) เครื่องบันทึกเสียงชนิดดิจิทัล ใช้บันทึกเสียงการสัมภาษณ์ ข้อมูลเกี่ยวกับประวัติความเป็นมาของหมู่บ้าน ประวัติการทำเครื่องปั้นดินเผาบ้านเหมืองกุง และบันทึกเสียงการสนทนา การสัมภาษณ์จาก ผู้เชี่ยวชาญ และผู้มีประสบการณ์เกี่ยวกับการทำเครื่องปั้นดินเผาบ้านเหมืองกุง

2) ซอฟต์แวร์ (Software) ที่ใช้พัฒนาระบบประกอบด้วย

- 2.1) โปรแกรมระบบปฏิบัติการคอมพิวเตอร์
- 2.2) โปรแกรมเพื่อใช้ในการออกแบบ ทดลองทำเว็บไซต์
- 2.3) โปรแกรมสำหรับปรับขนาดและตกแต่งรูปภาพในเว็บไซต์
- 2.4) โปรแกรมสำหรับตัดต่อไฟล์วิดีโอ ोकกระบวนการทำเครื่องปั้นดินเผาบ้านเหมืองกุง
- 2.5) โปรแกรมสำหรับตัดต่อและปรับแต่งไฟล์เสียงที่นำไปใช้ในเว็บไซต์
- 2.6) โปรแกรมสำหรับการทดสอบและแสดงผลเว็บไซต์ (Web Browser)
- 2.7) โปรแกรมสำหรับอัปโหลดไฟล์ และ โฟลเดอร์ขึ้น โฮสต์เซิร์ฟเวอร์

3) การเตรียมเนื้อหาเว็บไซต์ระบบการจัดการความรู้ภูมิปัญญาพื้นบ้านเรื่อง เครื่องปั้นดินเผาบ้านเหมืองกุง อำเภอหางดง จังหวัดเชียงใหม่

4) สร้างเว็บไซต์ระบบการจัดการความรู้ภูมิปัญญาพื้นบ้านด้านนา เรื่อง เครื่องปั้นดินเผาบ้านเหมืองกุง อำเภอหางดง จังหวัดเชียงใหม่ตามลำดับดังนี้

- 4.1) ออกแบบโครงสร้างเว็บไซต์ และกำหนดเมนูการใช้งานที่ใช้ในระบบเว็บไซต์ การจัดการความรู้ภูมิปัญญาพื้นบ้านด้านนา เรื่อง เครื่องปั้นดินเผาบ้านเหมืองกุง อำเภอหางดง ตามรูปแบบที่กำหนดไว้โดยใช้โปรแกรมออกแบบเว็บไซต์ให้มีส่วนติดต่อกับผู้ใช้ การแสดงผล และการจัดวางเนื้อหาบนเว็บไซต์ระบบการจัดการความรู้

4.2) สร้างระบบฐานข้อมูล เพื่อจัดการเพิ่ม ลบ และแก้ไข ข้อมูลที่แสดงบนเว็บไซต์ ระบบ การจัดการความรู้ โดยสร้างฐานข้อมูลเป็น 8 ส่วนดังนี้

- ส่วนเก็บเพิ่มข้อมูลระบบ
- ส่วนเก็บไฟล์ของระบบ
- ส่วนเก็บ ข้อมูล ประวัติ หมู่บ้านเหมืองกุง และ ประวัติ การทำ เครื่องปั้นดินเผาบ้านเหมืองกุง

- ส่วนเก็บข้อมูลรูปแบบน้ำตั้น (คนโท) และน้ำหม้อ (หม้อน้ำ)
- ส่วนเก็บข้อมูลการทำน้ำตั้น (คนโท)
- ส่วนเก็บข้อมูลการทำน้ำหม้อ (หม้อน้ำ)
- ส่วนเก็บ วิดีโอ กระบวนการทำเครื่องปั้นดินเผา บ้านเหมืองกุง
- ส่วนเก็บข้อมูลชุมชนนักปฏิบัติ คำถามที่พบบ่อย

4.3) สร้างระบบแบ่งปันความรู้ที่ใช้เป็นชุมชนนักปฏิบัติ โดยใช้ระบบ กระดานสนทนา (Web Board)

4.4) นำข้อมูลความรู้ที่จัดหมวดหมู่ความรู้ทั้งตัวอักษร รูปภาพ และวิดีโอ มาบันทึก ลงเว็บไซต์ระบบการจัดการความรู้

4.5) ดำเนินการลงทะเบียน โดเมนเนมเว็บไซต์ระบบการจัดการความรู้ภูมิปัญญา พื้นบ้านล้านนา เรื่อง เครื่องปั้นดินเผาบ้านเหมืองกุง อำเภอหางดง จังหวัดเชียงใหม่ ในชื่อ <http://www.km-banmuangkung.com>

4) การใช้งานระบบ

การใช้งานเว็บไซต์ระบบการจัดการความรู้ภูมิปัญญาพื้นบ้านเรื่อง เครื่องปั้นดินเผา บ้านเหมืองกุง อำเภอหางดง จังหวัดเชียงใหม่ ผู้วิจัยได้แบ่งการใช้งานระบบเป็น 2 ส่วนดังนี้

1) ส่วนการใช้งานระบบของผู้ดูแลระบบ (Administrator)

ผู้วิจัยได้แบ่งเป็น 2 ส่วน การดูแล คือ ส่วนบริหารจัดการเนื้อหาในเว็บไซต์ และส่วนบริหารจัดการเว็บไซต์ โดยการใช้งานแต่ละส่วนมีรายละเอียดดังนี้

1.1) ระบบบริหารจัดการเนื้อหาในเว็บไซต์

ผู้ดูแลระบบสามารถเข้าไปบริหารจัดการส่วนเนื้อหาความรู้ในเว็บไซต์ระบบ การจัดการความรู้ได้ 2 วิธี คือ

- เข้าผ่านหน้าแรกของเว็บไซต์ โดยเข้าเมนูลิ้งกอนของผู้ดูแลระบบ
- เข้าโดยตรงจาก URL ของเว็บไซต์ที่กำหนดไว้

เนื่องจาก การทำเว็บไซต์ระบบการจัดการความรู้จำเป็นต้องมีการปรับปรุงความรู้ให้ทันสมัยอยู่เสมอ ดังนั้น ผู้ดูแลระบบสามารถเพิ่มเติมเนื้อหาความรู้ลงในเว็บไซต์ระบบการจัดการความรู้ได้ อีกทั้ง สามารถเพิ่มเติมแนวปฏิบัติที่ดีการทำเครื่องปั้นดินเผาบ้านเหมืองกุง อันเป็นความรู้ฝังลึกจากผู้เชี่ยวชาญมาเผยแพร่ให้กลายเป็นความรู้ชัดแจ้งในรูปแบบลายลักษณ์อักษร เพื่อให้เกิดแนวปฏิบัติที่ดีต่อชุมชนนักปฏิบัติและผู้สนใจ

1.2) ระบบบริหารจัดการเว็บบอร์ด

ผู้ดูแลระบบสามารถเข้าไปบริหารจัดการส่วนเว็บบอร์ดได้ 2 วิธี คือ

- เข้าผ่านหน้าแรกของเว็บไซต์โดยเข้าเมนู “เว็บบอร์ดชุมชนนักปฏิบัติ”
- เข้าโดยตรงจาก URL ของเว็บ โฮสต์ที่กำหนดไว้

หลังจากทำการล็อกอินเสร็จสามารถเข้าไปแก้ไขส่วนต่างๆ ของเว็บบอร์ดได้ เช่น ปรับเปลี่ยนกระดานข่าว เพิ่มประกาศหรือคำเตือน ทำการแก้ไข ย้ายและลบกระทู้ เป็นต้น

2) ส่วนการใช้ระบบของผู้ใช้ทั่วไป (User)

ผู้วิจัยได้ทำการเผยแพร่เว็บไซต์ด้วยการใช้เอกสารประชาสัมพันธ์ การบอกกล่าว และแนะนำการใช้งานระบบให้กับผู้ใช้หรือกลุ่มชุมชนนักปฏิบัติ โดยมีรายละเอียดสำคัญที่ผู้ใช้ควรทราบ คือ การเข้าสู่เว็บไซต์ไม่มีการล็อกอินของผู้ชมแต่ถ้าต้องการแบ่งปันแลกเปลี่ยนความรู้ในเว็บบอร์ดต้องทำการสมัคร เป็นสมาชิกก่อนถึงจะใช้งานได้

ทั้งนี้ เพื่อแยกสถานะของสมาชิก ได้แก่ ผู้จัดการความรู้ ผู้ดูแลระบบ ผู้เชี่ยวชาญ สมาชิก และผู้สนใจทั่วไป (ไม่สมัครเป็นสมาชิก) ซึ่งมีความแตกต่างกันดังนี้

- ผู้จัดการความรู้ มีหน้าที่ ดูแลอำนวยความสะดวกให้บรรยากาศการแบ่งปันแลกเปลี่ยนความรู้ภูมิปัญญาพื้นบ้านเรื่อง เครื่องปั้นดินเผาบ้านเหมืองกุง ให้มีความตื่นไหลและเป็นไปตามโมเดลการจัดการความรู้ที่กำหนดไว้ นอกจากนั้น ยังมีสิทธิ์ทำงานได้ทุกอย่างเหมือนผู้ดูแลระบบ

- ผู้ดูแลระบบ มีหน้าที่ บริหารจัดการเว็บบอร์ด แก้ไข ย้ายหรือลบกระทู้ตัดสิทธิ์การใช้งานของสมาชิก (Block) ที่ใช้ภาษาไม่สุภาพหรือมีเจตนาก่อวุ่น รวมทั้ง การนำความรู้ใหม่ไปเพิ่มไว้ในหน้าแรกของเว็บไซต์ระบบการจัดการความรู้ (โดยความรู้ใหม่นั้น จะต้องได้รับการตรวจสอบจากผู้เชี่ยวชาญก่อนว่ามีความน่าเชื่อถือ)

- สมาชิก สามารถตั้งกระทู้ ตอบกระทู้ และลบกระทู้ที่ตนเองสร้างขึ้นทุกกระทู้ ในเว็บบอร์ดสามารถดูข้อความ ภาพ เสียง และวิดีโอได้

- ผู้สนใจทั่วไป หรือบุคคลที่ยังไม่ได้ตัดสินใจสมัครเป็นสมาชิกของเว็บบอร์ดสามารถเข้าชมกระทู้ทั้งหมดเหมือนสมาชิกทุกประการ แต่ไม่มีสิทธิ์ที่จะแสดงความคิดเห็นได้

5) การประเมินผลการจัดการความรู้

การประเมินการจัดการความรู้ภูมิปัญญาพื้นบ้านเรื่อง เครื่องปั้นดินเผาบ้านเหมืองกุง อำเภอหางดง จังหวัดเชียงใหม่ ผู้วิจัยได้สร้างเครื่องมือเป็นแบบประเมินความคิดเห็น ในลักษณะแบบสอบถาม เพื่อประเมินความคิดของกลุ่มตัวอย่างใน 2 ประเด็น คือ

1) การประเมินประสิทธิภาพจากการใช้งานเว็บไซต์ระบบการจัดการความรู้ การทำเครื่องปั้นดินเผาบ้านเหมืองกุง ซึ่งจะประเมินผลในรูปแบบ และประสิทธิภาพในการใช้งานเว็บไซต์ระบบการจัดการความรู้

2) การประเมินความรู้ที่ได้รับจากการใช้งานเว็บไซต์การจัดการความรู้ การทำเครื่องปั้นดินเผาบ้านเหมืองกุง ซึ่งจะประเมินผลในความรู้ความเข้าใจว่าเพิ่มขึ้นหรือไม่ หลังการจากใช้งานเว็บไซต์ระบบการจัดการความรู้



ลิขสิทธิ์มหาวิทยาลัยเชียงใหม่
Copyright© by Chiang Mai University
All rights reserved