

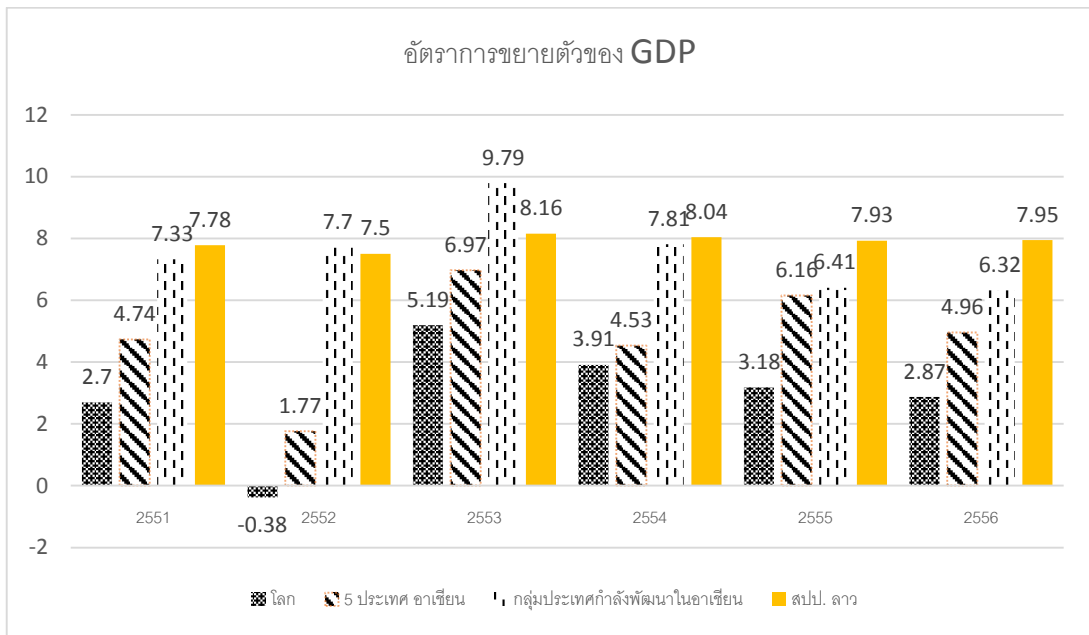
บทที่ 1

บทนำ

หลักการและเหตุผล

1.1 ความเป็นมาโดยสังเขปของตลาดหลักทรัพย์ลาว

สาธารณรัฐประชาธิปไตยประชาชนลาว (สปป.ลาว) คือประเทศที่มีแม่น้ำโขงไหลผ่าน มีชายแดนติดกับประเทศไทย เวียดนาม กัมพูชา พม่า และจีน และเป็นหนึ่งในประเทศสมาชิกอาเซียนที่มีการพัฒนาและขยายตัวของเศรษฐกิจอย่างต่อเนื่อง โดยมีอัตราการเติบโตทางเศรษฐกิจมากกว่า ร้อยละ 7 ต่อปี นับตั้งแต่ พ.ศ. 2548 – พ.ศ.2552 ในปี พ.ศ. 2553-พ.ศ. 2554 ผลิตภัณฑ์มวลรวมในประเทศ (Gross Domestic Product: GDP) ของประเทศได้ปรับตัวเพิ่มร้อยละ 8.13 และร้อยละ 8.04 ตามลำดับ ในขณะที่ปี พ.ศ. 2555 เพิ่มขึ้นร้อยละ 7.95 และรายได้ต่อประชากรเพิ่มขึ้นอย่างต่อเนื่อง จาก 719 เหรียญสหรัฐในปี พ.ศ. 2551 เป็น 1,589 เหรียญสหรัฐในปี พ.ศ. 2556 (ธนาคารแห่ง สปป.ลาว, 2557) ซึ่งการเติบโตทางเศรษฐกิจดังกล่าว เป็นการเติบโตทางเศรษฐกิจที่มีการเคลื่อนไหวสอดคล้องกับภาวะเศรษฐกิจโลกที่กำลังฟื้นตัวอีกครั้งหลังจากวิกฤตเศรษฐกิจในปี พ.ศ. 2551 โดยภาคอุตสาหกรรมและภาคบริการของประเทศเป็นส่วนที่ขยายตัวอย่างต่อเนื่องตามการเพิ่มขึ้นของผลิตภัณฑ์มวลรวมในประเทศ โดยการเติบโตดังกล่าวมาจากการเติบโตของอุตสาหกรรมการผลิตไฟฟ้าพลังน้ำและเหมืองแร่เป็นตัวขับเคลื่อน สปป. ลาว ได้ใช้ระบบเศรษฐกิจสังคมนิยมมาตั้งแต่ปี พ.ศ. 2518 และได้เริ่มทำการปฏิรูประบบเศรษฐกิจเสรีในปี พ.ศ. 2529 โดยการใช้หลักนโยบาย “จินตนาการใหม่” หรือ (New Economic Mechanism: NEM) โดยให้ความสำคัญต่อระบบราคาที่ เป็นไปตามกลไกของตลาดและการบริหารเชิงธุรกิจมากขึ้น(AEC ประชาคมเศรษฐกิจอาเซียน: กรมส่งเสริมการค้าส่งออก กระทรวงพาณิชย์) อีกทั้งยังส่งเสริมความสัมพันธ์ทางเศรษฐกิจกับนานาประเทศมากขึ้น

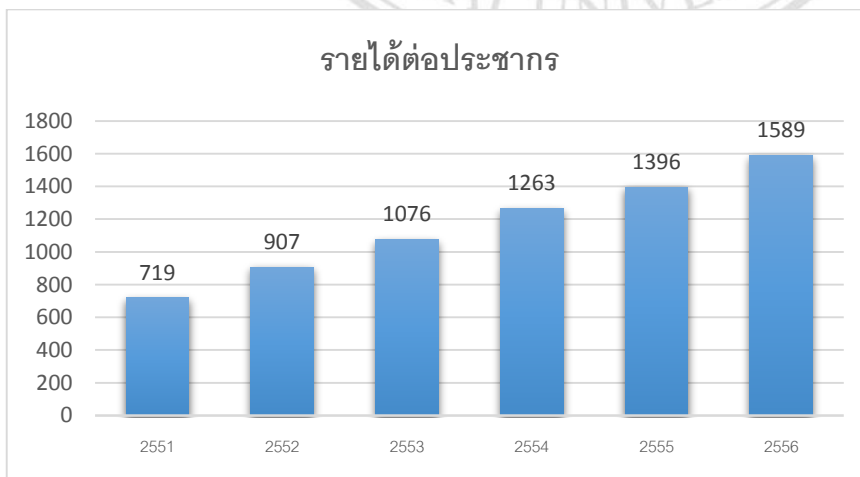


แหล่งที่มา รายงานประจำปี พ.ศ. 2556 ของธนาคารแห่ง สปป. ลาว

ภาพที่ 1.1 อัตราการขยายตัวของ GDP ของ สปป. ลาว นับตั้งแต่ปี พ.ศ. 2551-2556

* 5 ประเทศอาเซียนประกอบด้วย ประเทศไทย อินโดนีเซีย ฟิลิปปินส์ สิงคโปร์ และ มาเลเซีย

จากภาพที่ 1.1 จะเห็นว่า สปป. ลาว มีการขยายตัวทางเศรษฐกิจที่สูงเมื่อเทียบกับแนวโน้มการขยายตัวของประเทศสมาชิกในกลุ่มอาเซียนด้วยกัน และด้วยแนวโน้มการเพิ่มขึ้นดังกล่าวได้ส่งผลไปถึงรายได้ต่อประชากรของประเทศปรับตัวสูงขึ้นตามไปด้วย



แหล่งที่มา รายงานประจำปี พ.ศ. 2556 ของธนาคารแห่ง สปป. ลาว

ภาพที่ 1.2 รายได้ต่อประชากร ของ สปป. ลาว นับตั้งแต่ปี พ.ศ. 2551-2556

จากภาพที่ 1.2 จะเห็นว่า รายได้ต่อประชากรของสปป. ลาว มีปรับตัวเพิ่มขึ้นในแต่ละปีตาม รายงานประจำปีของ ธนาคารแห่ง สปป. ลาว

ในปี พ.ศ. 2554- พ.ศ. 2558 นี้ สปป. ลาว กำลังเข้าสู่ช่วงของแผนการพัฒนาเศรษฐกิจและ สังคมแห่งชาติ ฉบับที่ 7 พร้อมทั้งได้ตั้งเป้าหมายไว้ว่าจะนำพาประเทศออกจากบัญชีรายชื่อประเทศที่ พัฒนาได้น้อยที่สุด (Least Developed Countries: LDCs) ให้ได้ภายในปี พ.ศ. 2563 โดยในแผนพัฒนา เศรษฐกิจและสังคม 5 ปี ฉบับที่ 7 (พ.ศ. 2554-พ.ศ. 2558) รัฐบาลตั้งเป้าหมายในการผลักดันเศรษฐกิจ ของประเทศให้ขยายตัวในระดับมากกว่าร้อยละ 8 ในแต่ละปี (AEC ประชาคมเศรษฐกิจอาเซียน: กรม ส่งเสริมการส่งออก กระทรวงพาณิชย์) เพื่อให้บรรลุเป้าหมายดังกล่าว รัฐบาลจึงคาดการณ์ถึงความ ต้องการแหล่งทุนจากทั่วทั้งสังคมประมาณ 127,000 พันล้านกีบ หรือประมาณ 16 พันล้านเหรียญ สหรัฐ โดยมาจากการลงทุนของภาครัฐ ร้อยละ 10-20 ทุนจากการช่วยเหลือเพื่อการพัฒนา (Organization Development Assistant: ODA) ร้อยละ 24-26 ทุนที่มาจากการลงทุนโดยตรงจาก ภาคเอกชนทั้งภายในและต่างประเทศ (Foreign Direct Investment: FDI) ร้อยละ 50-56 และทุนจาก ภาคการธนาคาร ร้อยละ 10-12 (รายงานประจำปี:สำนักงานคณะกรรมการคุ้มครองหลักทรัพย์และ ตลาดหลักทรัพย์ลาว)

ดังนั้น เพื่อสร้างช่องทางในการระดมทุนรูปแบบใหม่สำหรับภาคธุรกิจ ใน สปป. ลาว และ เพื่อมีส่วนร่วมในการสนับสนุนการขยายตัวของเศรษฐกิจตามแผนการที่ได้กำหนดไว้ ซึ่งเป็นการ สะท้อนให้เห็นถึงความจำเป็นที่จะต้องเร่งก่อตั้งตลาดหลักทรัพย์ขึ้น โดยการก่อตั้งตลาดหลักทรัพย์ ลาวครั้งนี้ เป็นการร่วมทุนกันระหว่าง ธนาคารแห่ง สปป. ลาว (Bank of the Lao PDR: BOL) ถือหุ้น ร้อยละ 51 กับ ตลาดหลักทรัพย์ เกาหลี (Korea Stock Exchange: KRX) ถือหุ้น ร้อยละ 49 โดยมี สำนักงานคณะกรรมการคุ้มครองหลักทรัพย์และตลาดหลักทรัพย์ลาว เป็นองค์กรที่ทำหน้าที่คุ้มครอง พัฒนาและกำกับดูแลตลาดหลักทรัพย์รวมทั้งดำเนินการค้นคว้าเพื่อทำแผนยุทธศาสตร์การพัฒนา ตลาดทุน พ.ศ. 2556-พ.ศ. 2558 ขึ้นเพื่อยื่นต่อคณะกรรมการคุ้มครองหลักทรัพย์และตลาดหลักทรัพย์ และรัฐบาล พิจารณา และในวันที่ 11 มกราคม 2554 ตลาดหลักทรัพย์ลาวจึงเริ่มเปิดทำการซื้อขายเป็น วันแรก(สำนักงานคณะกรรมการคุ้มครองหลักทรัพย์และตลาดหลักทรัพย์ลาว, 2555)

ตารางที่ 1.1 ข้อมูลบริษัทจดทะเบียนในตลาดหลักทรัพย์ลาว

บริษัท	วันที่เข้าจดทะเบียน	ทุนจดทะเบียน	จำนวนหุ้นที่จัด	อัตราความสามารถ การถือครองหุ้นของ ต่างชาติ
บริษัทผลิตไฟฟ้าลาว มหาชน(EDL-GEN)	15 ธันวาคม 2553	2,605,792,200,000 กีบ	1,226,216,765	20%
ธนาคาร การค้า ต่างประเทศลาว มหาชน (BCEL)	20 ธันวาคม 2553	682,888,000,000 กีบ	136,557,600	10%
บริษัท ลาวเวิลด์ มหาชน(LWPC)	25 ธันวาคม 2556	71,209,618,000 กีบ	39,560,909	ไม่จำกัด
บริษัท ปีโตรเลียมเทรค ดิ่งลาว มหาชน (PTL)	9 ธันวาคม 2557	470,000,000,000 กีบ	235,000,000	10%

แหล่งที่มา www.lsx.com.la และ <http://lsc.gov.la/companies/companies.php>

จากตาราง 1.1 แสดงให้เห็นถึงจำนวนบริษัทที่เข้าจดทะเบียนในตลาดหลักทรัพย์ลาวในปัจจุบัน ที่มีทั้งสถาบันการเงิน บริษัทผลิตไฟฟ้า และกลุ่มบริษัทผู้ให้บริการ โดยเริ่มแรกของการดำเนินงานของตลาดหลักทรัพย์ลาว จะมีเพียง 2 บริษัทในปี 2553 คือ บริษัทผลิตไฟฟ้าลาว มหาชน กับธนาคาร การค้าต่างประเทศลาว มหาชน ที่เป็นบริษัทชั้นนำใน สปป. ลาว เข้ามาจดทะเบียนก่อนเพื่อสร้างความเชื่อมั่นแก่นักลงทุน

ตารางที่ 1.2 ข้อมูลบริษัทหลักทรัพย์ในตลาดหลักทรัพย์ลาว

บริษัท	วันที่เข้าจดทะเบียน	ทุนจดทะเบียน	จำนวนหุ้นที่จัด
บริษัทหลักทรัพย์ ล้านช้าง มหาชน (LXS)	1 ธันวาคม 2553	100,000,000,000 กีบ	100,000,000
บริษัทหลักทรัพย์ ทดตล-กท จำกัด (BCEL-KT)	20 ธันวาคม 2553	100,000,000,000 กีบ	1,000,000
หลักทรัพย์ ลาว-จีน จำกัด (LSC)	16 พฤศจิกายน 2556	100,000,000,000 กีบ	10,000,000
บริษัทหลักทรัพย์ เอพีเอมลาว จำกัด (APM(LAO))	16 พฤศจิกายน 2556	5,000,000,000 กีบ	500,000

แหล่งที่มา www.lsx.com.la และ <http://lsc.gov.la/companies/companies.php>

จากตาราง 1.2 แสดงให้เห็นถึงจำนวนบริษัทหลักทรัพย์ที่ให้บริการในปัจจุบัน ซึ่งล้วนแต่เป็นบริษัทที่เกิดจากการร่วมทุนจากจากสถาบันการเงินภายในประเทศกับสถาบันการเงินจากต่างประเทศ รวมถึงการเข้ามาเปิดสำนักงานจากบริษัทต่างชาติด้วยเช่น บริษัทหลักทรัพย์ ธนาคาร การค้าต่างประเทศลาว-กรุงไท จำกัด หรือเรียกในชื่อ ทคตล-กท จำกัด(BCEL-KT) ซึ่งเป็นการร่วมทุนกันระหว่าง ธนาคาร การค้าต่างประเทศลาว มหาชน ถือหุ้น 70% กับ บริษัท เคทีซีมิโก้ ประเทศไทย ถือหุ้น 30% และบริษัทหลักทรัพย์ ล้านช้าง มหาชน(LXS) ซึ่งเป็นบริษัทหลักทรัพย์ที่มาจากการร่วมทุนกันระหว่างธนาคาร พัฒนาลาว ถือหุ้น 49% กับ บริษัทหลักทรัพย์ ชาคอมแบงก์จาก ประเทศเวียดนาม ถือหุ้น 51%

ตารางที่ 1.3 จำนวนนักลงทุนแยกเป็นนักลงทุนภายในและต่างประเทศ

	ประเภทของนักลงทุน		คิดเป็น %	
	ภายใน	ต่างประเทศ	ภายใน	ต่างประเทศ
จำนวนนักลงทุนในปี พ.ศ. 2554	6,910	1,277	84%	16%
จำนวนนักลงทุนในปี พ.ศ. 2555	7,339	1,571	82%	18%
จำนวนนักลงทุนในปี พ.ศ. 2556	7,637	1,829	81%	19%

แหล่งที่มา www.lsx.com.la และ www.Lsc.gov.la

จากตาราง 1.3 แสดงให้เห็นถึงจำนวนนักลงทุนที่เข้ามาลงทุนในตลาดหลักทรัพย์ลาว ทั้งนักลงทุนภายในประเทศ และนักลงทุนต่างประเทศ ที่เพิ่มขึ้นในแต่ละปีซึ่งแสดงให้เห็นถึงความสนใจในการลงทุนในตลาดหลักทรัพย์ลาวของนักลงทุน แต่หากเทียบกับจำนวนประชากรของประเทศนั้นยังถือว่าน้อยมาก ซึ่งอาจจะสะท้อนให้เห็นว่าความสนใจลงทุนในตลาดหลักทรัพย์ของคนในประเทศยังมีไม่มากนัก

1.2 ความหมายและความสำคัญของประสิทธิภาพของตลาด

จากแนวทางของรัฐบาล การพัฒนาตลาดทุนจึงเป็นงานที่สำคัญต่อกับเศรษฐกิจของชาติเป็นอย่างมากจากการเป็นแหล่งระดมทุนระยะยาวที่สำคัญ และเป็นแหล่งที่ก่อเกิดรายได้ให้แก่ประเทศ ดังนั้นการสร้างควมมีประสิทธิภาพ และเสริมสร้างความเข้มแข็งให้ตลาดหลักทรัพย์ลาวให้เป็นตลาด

ที่มีความน่าเชื่อถือต่อนักลงทุน มีความน่าลงทุน รวมทั้งสามารถดึงดูดเงินลงทุนจากนักลงทุนต่างประเทศได้จึงเป็นสิ่งที่สำคัญเป็นอย่างมาก

ตลาดประสิทธิภาพ ตามความหมายของตลาดประสิทธิภาพคือ ตลาดที่ราคาของหลักทรัพย์สะท้อนข้อมูลข่าวสารได้อย่างทันทีและสะท้อนได้เต็มตามข่าวที่เข้ามากระทบในสภาพตลาดเช่นนี้ ทำให้การลงทุนที่อาศัยข้อมูลจากข่าวสารที่เข้ามาไม่สามารถจะกระทำได้ การจะดำเนินการให้เกิดตลาดประสิทธิภาพได้นั้น มีองค์ประกอบหลายประการเช่น การให้ความรู้แก่นักลงทุน การสร้างพื้นฐานของการเผยแพร่ข่าวสารให้เข้าถึงนักลงทุนได้มากขึ้น ฯลฯ

1.3 ตลาดหลักทรัพย์แบ่งตามความมีประสิทธิภาพของข้อมูลข่าวสาร

ทฤษฎีประสิทธิภาพของตลาด (Efficient Market Hypothesis) ได้แบ่งออกเป็น 3 ระดับด้วยกันตามระดับของข้อมูลข่าวสารดังนี้

1. ประสิทธิภาพตลาดในระดับต่ำ (Weak Form Efficiency) ประสิทธิภาพตลาดในระดับนี้ตามความหมายของ Fama หมายถึง ราคาหุ้นที่ได้สะท้อนข้อมูลข่าวสารในอดีตไปหมดแล้ว ดังนั้นข้อมูลในอดีตได้สะท้อนออกมาเป็นราคาในปัจจุบันแล้ว จึงทำให้นักลงทุนไม่สามารถคาดการณ์ราคาหุ้นในอนาคตจากข้อมูลในอดีตได้

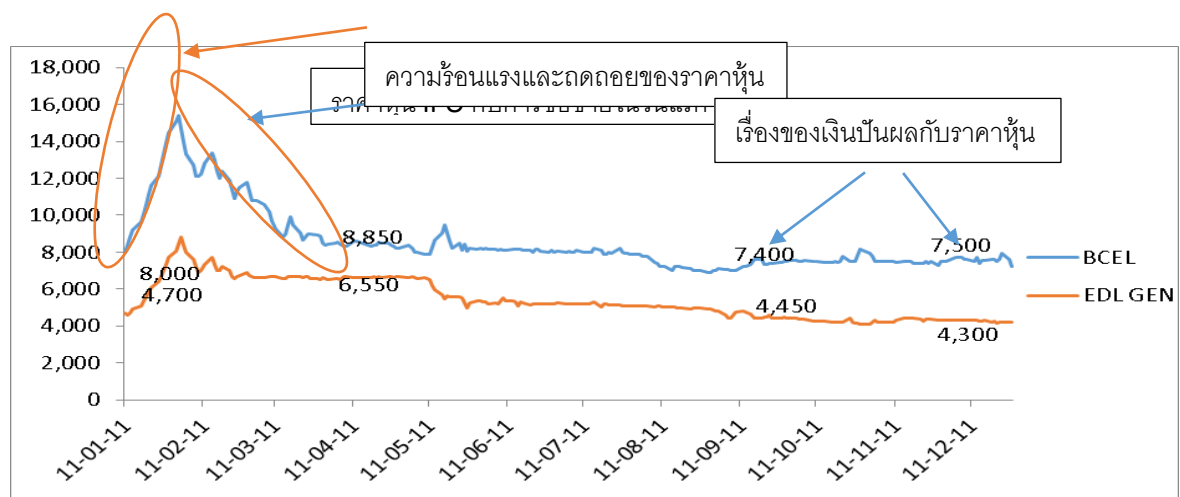
2. ประสิทธิภาพตลาดในระดับกลาง (Semi Strong Form Efficiency) ประสิทธิภาพตลาดในระดับนี้ตามความหมายของ Fama หมายถึงราคาประสิทธิภาพที่ได้สะท้อนข้อมูลข่าวสารที่เป็นข้อมูลสาธารณะไว้หมด ทำให้การลงทุนที่อาศัยข้อมูลสาธารณะไม่สามารถทำกำไรส่วนเกินได้

3. ประสิทธิภาพตลาดในระดับสูง (Strong Form Efficiency) ประสิทธิภาพตลาดในระดับนี้ตามความหมายของ Fama หมายถึง ตลาดตลาดที่ราคาได้สะท้อนข้อมูลข่าวสารทุกประการ ไม่ว่าจะเป็นข้อมูลสาธารณะหรือข้อมูลภายใน

ตลาดหลักทรัพย์ลาว เปิดทำการมาแล้ว 3 ปี แต่ยังไม่มีการวิจัยหรือผู้ค้นคว้าทำการศึกษาความมีประสิทธิภาพของตลาดหลักทรัพย์ลาวแต่อย่างใด และในช่วงเริ่มทำการซื้อขายนั้น ราคาหุ้นในตลาดหลักทรัพย์ลาวได้ปรับตัวสูงขึ้นมากก่อนที่จะปรับตัวลงอย่างต่อเนื่องจนเกิดความกังวลและความไม่เข้าใจของนักลงทุนในประเทศต่อการเปลี่ยนแปลงดังกล่าวจนทำให้เกิดความกังวลในการลงทุนในตลาดหลักทรัพย์ลาว เพราะในช่วงเวลาดังกล่าวนักลงทุนได้ทำการซื้อขายอิงการเคลื่อนไหวของราคาโดยปราศจากข้อมูลข่าวสารที่เพียงพอ

แต่หลังจากที่สำนักงานคณะกรรมการคุ้มครองหลักทรัพย์และตลาดหลักทรัพย์ได้ออกออกกฎระเบียบการเปิดเผยข้อมูลในวันที่ 19 พฤษภาคม 2554 เป็นต้นมาการซื้อขายในตลาดหลักทรัพย์

ลาวก็เริ่มมีการเคลื่อนไหวปกติมากขึ้น โดยการเปิดเผยข้อมูลก็คือส่วนหนึ่งของการทำให้นักลงทุนได้รับรู้ข้อมูลข่าวสารเพื่อใช้ในการตัดสินใจในการซื้อขายในตลาดหลักทรัพย์ลาว ซึ่งเป็นส่วนหนึ่งที่มีความคล้ายกันกับแนวคิดของประสิทธิภาพตลาดในส่วนของเรื่องข้อมูลข่าวสารที่ได้สะท้อนผ่านราคาหุ้น



ภาพที่ 1.3 การเคลื่อนไหวของราคาหุ้น EDL-GEN และ BCEL ในปีแรกของตลาดหลักทรัพย์ลาว

จากภาพ 1.3 แสดงให้เห็นว่า ช่วงเริ่มทำการซื้อขายราคาหุ้นทั้งสองพุ่งขึ้นสูงมากตามความคาดหวังในการเก็งกำไรของนักลงทุน ก่อนที่ราคาจะร่วงในช่วงเวลาต่อมา และหลังจากการให้ความรู้อย่างต่อเนื่องของ คณะกรรมการคุ้มครองหลักทรัพย์และตลาดหลักทรัพย์ได้ออกออกกฎระเบียบการเปิดเผยข้อมูลในวันที่ 19 พฤษภาคม 2554 เป็นต้นมาการซื้อขายในตลาดหลักทรัพย์ลาวก็เริ่มมีการเคลื่อนไหวปกติมากขึ้น

จากเหตุผลดังที่ได้กล่าวมานี้ ผู้ศึกษาจึงมีความสนใจศึกษาความมีประสิทธิภาพของตลาดหลักทรัพย์ลาว โดยทำการทดสอบประสิทธิภาพตลาดระดับต่ำเนื่องจากเป็นระดับที่เป็นที่นิยมในการศึกษาความมีประสิทธิภาพตลาดของนักวิจัย และเป็นระดับที่มีเหมาะสมในการนำมาเป็นพื้นฐานสำคัญในการศึกษาตลาดหลักทรัพย์ลาวที่เป็นตลาดเกิดใหม่และกำลังอยู่ในช่วงของการพัฒนาตนเองทั้งทางด้านสินค้า บริการและการกรรมกับดูแล โดยผู้ศึกษาได้เลือกหุ้นบริษัทจดทะเบียนบริษัทผลิตไฟฟ้าลาว มหาชน EDL-GEN และ ธนาคาร การค้าต่างประเทศลาว มหาชน BCEL มาทดสอบ เพราะทั้งสองบริษัทถือว่าเป็นบริษัทเริ่มแรกที่เข้าจดทะเบียนในตลาดหลักทรัพย์ลาว ซึ่ง EDL-GEN เข้าจดทะเบียนในวันที่ 15 ธันวาคม พ.ศ. 2553 และ BCEL เข้าจดทะเบียนในวันที่ 20 ธันวาคม พ.ศ. 2553 ซึ่งทั้งสองบริษัทจะมีส่วนสำคัญในการทดสอบความมีประสิทธิภาพของตลาด

หลักทรัพย์ลาวเป็นอย่างยิ่ง เพราะทั้งสองบริษัทมีมูลค่าการซื้อขายและการเคลื่อนไหวของราคาหุ้นที่มีผลต่อการเคลื่อนไหวของดัชนีตลาดหลักทรัพย์ลาว รวมทั้ง ทั้งสองบริษัทถือว่าเป็นบริษัทชั้นนำของประเทศ และได้รับความเชื่อมั่นจากนักลงทุนเป็นอย่างมาก

1.4 วัตถุประสงค์ของการศึกษา

เพื่อทดสอบประสิทธิภาพระดับต่ำของตลาดหลักทรัพย์ลาว

1.5 ประโยชน์ที่ได้รับจากการศึกษา

1. เพื่อทราบถึงระดับประสิทธิภาพของตลาดหลักทรัพย์
2. ทำให้ทราบข้อมูลว่า สำหรับตลาดหลักทรัพย์ลาวแล้ว วันที่ทำการซื้อขายในตลาดหลักทรัพย์ไม่มีผลต่อการเปลี่ยนแปลงของราคาใดๆ ดังนั้น นักลงทุนจึงไม่สามารถได้กำไรจากการซื้อขายโดยใช้วิธีเลือกวันในสัปดาห์เพื่อซื้อขาย

1.6 นิยามศัพท์

ประสิทธิภาพของตลาด (Efficient Market Hypothesis (EMH)) หมายถึงตลาดที่ราคาของหลักทรัพย์สะท้อนข้อมูลข่าวสารได้อย่างทันทีและได้สะท้อนได้เต็มตามข่าวที่เข้ามากระทบในสภาพตลาดเช่นนี้ ทำให้การลงทุนที่อาศัยข้อมูลจากข่าวสารที่เข้ามาไม่สามารถจะกระทำได้ การจะดำเนินการให้เกิดตลาดประสิทธิภาพได้นั้น มีองค์ประกอบหลายประการเช่น การให้ความรู้แก่นักลงทุน การสร้างพื้นฐานของการเผยแพร่ข่าวสารให้เข้าถึงนักลงทุนได้มากขึ้น

ประสิทธิภาพตลาดในระดับต่ำ (Weak Form Efficiency) หมายถึง ราคาหุ้นที่ได้สะท้อนข้อมูลข่าวสารในอดีตไปหมดแล้ว ดังนั้นข้อมูลในอดีตได้สะท้อนออกมาเป็นราคาในปัจจุบันแล้ว จึงทำให้นักลงทุนไม่สามารถคาดการณ์ราคาหุ้นในอนาคตจากข้อมูลในอดีตได้

ตลาดหลักทรัพย์ลาว (LSX) คือ ตลาดหุ้นใน สปป. ลาว. ที่ตั้งอยู่ที่ บ้าน โพนทัน ถนน T4 เมือง ไชยเชษฐาธิราช แขวง นครหลวงเวียงจันทน์ ซึ่งเป็นตลาดรองในการแลกเปลี่ยนซื้อขายหลักทรัพย์ ใน สปป. ลาว

ราคาปิด (Closing Price) หมายถึง ราคาซื้อขายของหลักทรัพย์ที่เกิดขึ้นในตลาดหลักทรัพย์ และเป็นราคาซื้อขายสุดท้ายก่อนตลาดปิดในวันนั้นๆ

บริษัทผลิตไฟฟ้าลาว มหาชน (EDL-GEN) คือ บริษัทผลิตไฟฟ้า ที่ผลิตเพื่อตอบสนองความต้องการภายในประเทศและจำหน่ายให้กับต่างประเทศ โดยมีสำนักงานใหญ่ตั้งอยู่ที่ ถนน มิตรภาพ บ้าน ท่งกลาง เมือง สีสัตะนาก แขวง นครหลวงเวียงจันทน์

ธนาคาร การค้าต่างประเทศลาว มหาชน (BCEL) คือ สถาบันการเงินที่ให้บริการธุรกรรมทางการเงิน รับฝาก และให้บริการสินเชื่อให้แก่ประชาชนและนักลงทุนภายในประเทศ โดยมีสำนักงานใหญ่ตั้งอยู่ที่ ถนน ปางคำ บ้าน เชียงฮิ้น เมือง จันทบุรี แขวง นครหลวงเวียงจันทน์



ลิขสิทธิ์มหาวิทยาลัยเชียงใหม่
Copyright© by Chiang Mai University
All rights reserved