

บทที่ 2

แนวคิด ทฤษฎี เอกสาร และงานวิจัยที่เกี่ยวข้อง

ในการศึกษาคำเนิงานการนำระบบบูรณาการการจัดการเชิงพื้นที่มาใช้ในการบริหารจัดการอุทยานแห่งชาติดอยสุเทพ – ปุย ผู้ศึกษาวิจัยได้รวบรวมความรู้ทางวิชาการหรือแนวความคิดที่ใช้ในการดำเนินการประกอบด้วย

- 2.1 แนวคิดการบริหารงานแบบบูรณาการ (Integrative Theory)
- 2.2 แนวคิดการนำนโยบายไปปฏิบัติ
- 2.3 ข้อมูลกรมอุทยานแห่งชาติ สัตว์ป่า และพันธุ์พืช
- 2.4 งานวิจัยที่เกี่ยวข้อง
- 2.5 กรอบแนวคิด

2.1 แนวคิด ความหมาย การบริหารงานแบบบูรณาการ (Integrative Theory)

กัลยาณี สูงสมบัติ อ้างถึงใน สุทธิ สุทธิสมบูรณ์ และ สมาน รังสิโยภยกุล ได้ระบุความหมายของการบริหารว่า การบริหาร หมายถึงการดำเนินงานให้บรรลุวัตถุประสงค์ที่กำหนดไว้โดยอาศัยปัจจัยต่าง ๆ อันได้แก่ คน เงิน วัสดุ สิ่งของ และวิธีการปฏิบัติงาน (Method) เป็นอุปกรณ์ในการดำเนินงาน หรืออีกนัยหนึ่ง การบริหาร คือ การทำงานให้สำเร็จโดยอาศัยบุคคลอื่น

สมพงษ์ เกษมสิน ให้ความหมายว่า การบริหารคือการใช้ศาสตร์และศิลปะนำเอาทรัพยากรทางการบริหาร (Administration Resources) มาประกอบการตามกระบวนการบริหาร (Process of Administration CEO)

การบริหารงานแบบบูรณาการ (กัลยาณี สูงสมบัติ, 2550). กล่าวว่า เป็นการบริหารที่ทั้งทางภาครัฐ หรือภาคเอกชน ใช้กันอยู่ในปัจจุบัน เพื่อให้การบริหารงานมีประสิทธิภาพและเป็นรูปธรรม รวมทั้งเป็นการบริหาร การจัดสรรทรัพยากร ความรู้ ความสามารถ เทคโนโลยี การประสานงานและวิธีการบริหารจัดการ เพื่อให้งานบรรลุวัตถุประสงค์ โดยรวมกันทำหน้าที่อย่างกลมกลืนเป็นหนึ่งเดียว หรืออาจเรียกว่า เป็นการบริหารงานแบบ CEO องค์กรเป็นหน่วยเชิงยุทธศาสตร์ (Strategic Business Unit) ที่สามารถวินิจฉัยข้อมูล ปัญหา อุปสรรค กำหนดแนวทางแก้ไขปัญหาและดำเนินการให้เป็นไปตามที่ตัดสินใจได้อย่างครบวงจร โดยการปรับบทบาทอำนาจหน้าที่ของผู้บริหาร (Chief Executive Officer : CEO) สามารถสั่งการบังคับบัญชาสั่งการให้ดำเนินการด้วยความรวดเร็ว ตรงตามนโยบาย

และสนองตอบต่อความต้องการและข้อเท็จจริงได้โดยตรง ปรับเปลี่ยนการบริหารงานจากแบบ Inside out approach เป็นบริหารแบบลดขั้นตอนการทำงาน เน้นการมีส่วนร่วม รับฟังความคิดเห็นจากข้างนอกเข้ามาข้างใน (Outside in)

ประโยชน์จากการทำงานระบบบริหารแบบบูรณาการ

- 1) เพิ่มความสามารถในการแข่งขัน
- 2) สามารถใช้ทรัพยากรต่าง ๆ บุคลากร ใช้ร่วมกันอย่างมีประสิทธิภาพ
- 3) พนักงานทำงาน โดยง่าย สะดวก มีประสิทธิภาพ พร้อมทั้งจะปรับปรุงอย่างต่อเนื่อง
- 4) ลดความสูญเปล่า ซ้ำซ้อน ในการบริหาร
- 5) ลดค่าใช้จ่ายในการตรวจติดตาม และตรวจประเมิน
- 6) สร้างภาพลักษณ์ที่มีแก่งค์กร

ระบบบริหารแบบบูรณาการ

ระบบบริหารแบบบูรณาการ ซึ่งกำหนดโดย Institution of Occupational Safety and Health: IOSH คือ “เมื่ออ้างถึงระบบบริหารแบบบูรณาการ หมายถึง การรวมเข้าด้วยกันเป็นหนึ่งเดียวของโครงสร้างองค์กร กลยุทธ์ธุรกิจ การจัดสรรทรัพยากร และกระบวนการตรวจและประเมินสมรรถนะ” ดังนั้น จึงควรครอบคลุมการกำหนดและจัดทำ(เรื่องเดียวกัน,2550)

- 1) อำนาจหน้าที่และความรับผิดชอบ
- 2) กระบวนการธุรกิจ
- 3) การบริหารและจัดสรรทรัพยากร ความรู้ ความสามารถ และเทคโนโลยี
- 4) การปฏิบัติให้สอดคล้องกับจุดมุ่งหมายขององค์กร

การจัดทำระบบบูรณาการเน้นให้ทุกกระบวนการพิจารณาตามความต้องการและข้อกำหนดต่าง ๆ นำมาจัดทำเข้าไปในทุกส่วนของการบริหาร ควบคุมเข้าติดตามและวัดผลของงานที่รับผิดชอบอยู่ โดยแบ่งเนื้อหาออกเป็น 3 ส่วน

1) ความแตกต่างของข้อกำหนด เพื่อให้มีความเข้าใจความแตกต่างและความสอดคล้องในแง่ของข้อกำหนด

2) การจัดทำระบบบริหารแบบบูรณาการ (Integrated management system development) เพื่อให้เข้าใจขั้นตอนการจัดทำระบบที่เหมาะสมและมีประสิทธิภาพอย่างแท้จริง

3) การเตรียมการเพื่อการตรวจประเมิน (Integrated management system assessment) เพื่อช่วยให้ท่านสามารถเตรียมการให้พร้อมในการตรวจประเมินโดยผู้ออกไปรับรองผลที่ได้จากการจัดทำระบบบริหารแบบบูรณาการ

การนำเอาแนวคิดระบบบริหารแบบบูรณาการเข้ามาใช้ในองค์กร สามารถส่งผลทั้งด้านที่เป็นประโยชน์ ดังนี้

- 1) พนักงานสามารถทำงานได้ง่าย สะดวกและมีประสิทธิภาพ
- 2) เพิ่มความสามารถในการแข่งขันขององค์กร
- 3) ทำให้กระบวนการตัดสินใจของทุกระดับในองค์กรง่ายและมีประสิทธิภาพสูงขึ้น
- 4) สามารถใช้ทรัพยากรต่าง ๆ ร่วมกันอย่างมีประสิทธิภาพ
- 5) ลดความสูญเปล่า ช้าช้อน และลดปัญหาความสับสนของพนักงานในการควบคุมกระบวนการ
- 6) ลดค่าใช้จ่ายจากการตรวจติดตามและตรวจประเมินทั้งภายในและภายนอก
- 7) สร้างภาพลักษณ์ที่ดีแก่องค์กร

และเช่นเดียวกัน ปัญหาซึ่งเป็นสิ่งที่ผู้บริหารต้องรับรู้และหาทางป้องกันก่อนการดำเนินการจัดทำระบบบริหารแบบบูรณาการ ซึ่งปัญหาเหล่านี้สามารถป้องกันหรืออาจกลับกลายเป็นจุดแข็งขององค์กรได้ ถ้ามีการเตรียมการที่ดี พนักงานมีส่วนร่วม ทำงานเป็นทีม การให้ความรู้ มีความเป็นผู้นำ และมีความมุ่งมั่นเพียงพอ โดยผลกระทบหรือปัญหาที่อาจจะเกิดขึ้น ได้แก่

- 1) อาจทำให้สับสนและมองไม่ชัดเจนว่ากระบวนการต้องการผลลัพธ์อะไร
- 2) ต้องการพนักงานที่มีทักษะหลายด้าน
- 3) พนักงานสับสนในผลที่ต้องการของกระบวนการ
- 4) ไม่สามารถรักษาระบบได้ เพราะพนักงานเข้าใจผิดหรือไม่เข้าใจอย่างแท้จริง
- 5) อาจเกิดการมองว่าเพิ่มงาน และเพิ่มภาระการจัดทำเอกสาร

การบูรณาการ (Southeast Asian Ministers of Education Organization.) ได้ให้ความหมายว่าการทำให้หน่วยย่อยทั้งหลายที่สัมพันธ์ซึ่งกันและกันเข้ามารวมทำหน้าที่ประสานกลมกลืนเป็นองค์กรวมหนึ่งเดียวที่มีความครบถ้วนสมบูรณ์ในตัวการบูรณาการนั้นเราจะเอาหน่วยย่อยหน่วยหนึ่งมารวมเข้าในองค์กรวมที่มีหน่วยย่อยอื่นอยู่แล้วก็ได้หรือจะเอาหน่วยย่อยทั้งหลายที่ ต่างแยกๆกันอยู่มารวมเข้าด้วยกันเป็นองค์กรวมก็ได้ซึ่งเรียกว่าบูรณาการทั้งสิ้นแต่ข้อสำคัญจะต้องมีตัวยึดที่เป็นหลักอยู่ 3 อย่างในเรื่องบูรณาการ คือ

1. มีหน่วยย่อยองค์ประกอบชิ้นส่วนอวัยวะหรือชิ้นระดับแง่ด้านที่จะเอามาประมวลเข้าด้วยกันอันนี้เป็นสิ่งที่จะเอามาประมวลเข้าด้วยกันคือสิ่งย่อยส่วนย่อย
2. หน่วยย่อยเป็นต้นนั้นมีความสัมพันธ์เชื่อม โยงอิงอาศัยซึ่งกันและกันอันนี้อาจจะเลยไปถึงลักษณะที่ว่ายึดหยุ่นปรับตัวได้มีความเคลื่อนไหวตลอดเวลาด้วย

3. เมื่อรวมเข้าด้วยกันแล้วก็จะเกิดความครบถ้วนเต็มบริบูรณ์โดยมีความประสานกลมกลืน เกิดภาวะได้ที่พอดีหรือสมดุลพอดีที่หรือพอดีสมดุล แล้วองค์รวมนั้น ก็มีชีวิตชีวาดำรงอยู่และดำเนินไปด้วยดี อันเป็นภาวะของบูรณาการ ถ้าครบ 3 อย่างนี้ ก็เป็นบูรณาการสามอย่างนี้เป็นตัวขึ้นที่จำเป็นตามสภาวะ ส่วนในทางปฏิบัติจะมีหลักและกระบวนการวิธีอย่างไรก็พิจารณาว่ากันอีกส่วนหนึ่งแต่สิ่งที่จะต้องเน้นก็คือว่าความพอดีหรือได้ที่หรือสมดุลซึ่งเป็นภาวะที่ต้องการของบูรณาการนั้นเราจะแสดงลักษณะออกมาให้เห็นเป็นข้อสำคัญได้ 2 อย่าง คือ เมื่อเป็นองค์รวมแล้วองค์รวมนั้นมีชีวิตชีวาหรือดำเนินไปด้วยดีองค์รวมนั้นเกิดมีภาวะและคุณสมบัติของมันเองที่ต่างหากจากภาวะและคุณสมบัติขององค์ประกอบทั้งหลาย

เกรียงศักดิ์ เจริญวงศ์ศักดิ์ (2546) ได้ให้ความหมายว่า การบูรณาการก็คือการผนวกการประสานการเติมเต็มการเชื่อมโยงการรวมกันร่วมกันเป็นต้นเขากล่าวว่าการบูรณาการสามารถกระทำได้ทั้งการบูรณาการ โดยนำสิ่งที่มีอยู่จริงมาบูรณาการ (Factual integration) หรือการบูรณาการความคิด (Conception integration) ขั้นตอนของการบูรณาการ นอกจากนี้ ได้เสนอในวิธีคิดแบบบูรณาการไว้ อย่างน่าสนใจคือประกอบด้วย 3 ขั้นตอน

ขั้นที่ 1 ถอดกรอบเพื่อที่จะให้หลุดจากกับดักทางความคิดทางวัฒนธรรมทางความรู้ทางประสบการณ์ เป็นต้น

ขั้นที่ 2 ขยายกรอบโดยอาศัยฐานแนวคิดในเรื่ององค์รวมสหวิทยาการคิดโดยวิธีอุปนัยการมองประสานข้ามตรงข้ามและมองแบบทุกฝ่ายชนะ

ขั้นที่ 3 คลุมกรอบซึ่งเป็นขั้นกลับมาบูรณาการอีกครั้ง

จากแนวคิดที่กล่าวมาข้างต้น สรุปได้ว่า หลักการของการบริหารงานแบบบูรณาการเป็นการบริหาร การพัฒนา ที่เชื่อมโยงผู้เกี่ยวข้องทุกภาคส่วนมาเป็นหนึ่งเดียวกัน เพื่อให้สามารถดำเนินงานได้อย่างสมดุล มีประสิทธิภาพมากขึ้นและบรรลุเป้าหมายที่ได้กำหนดไว้

2.2 แนวคิดการนำนโยบายไปปฏิบัติ

2.2.1 ความหมายของการนำนโยบายไปปฏิบัติ

การนำนโยบายไปปฏิบัติ หมายถึง “การดำเนินการใดๆก็ตาม โดยกลุ่มบุคคลหรือบุคคลในหน่วยงานภาครัฐและภาคเอกชนก็ได้ซึ่งมุ่งที่จะก่อให้เกิดความสำเร็จโดยตรงตามวัตถุประสงค์ที่ตั้งไว้ ขึ้นอยู่กับนโยบายนั้นว่าเกี่ยวข้องกับใครหรือนโยบายที่กำหนดให้ใครเป็นผู้ถือปฏิบัติ” (Van Meter and Van Horn, 1975: 447, อ้างใน ธนยวัฒน์ รัตนศักดิ์, 2551)

สรุป การนำนโยบายไปปฏิบัติ หมายถึง การนำนโยบาย แผนงาน โครงการ กฎหมาย ต่างที่กำหนดไว้โดยรัฐไปดำเนินการตามกรอบแนวทางที่ได้วางไว้ เพื่อให้ประสบความสำเร็จตามวัตถุประสงค์หรือเป้าหมายที่กำหนดไว้

2.2.2 ความสำคัญของการนำนโยบายไปปฏิบัติ

ขั้นตอนกระบวนการที่มีความสำคัญมากที่สุดในนโยบายสาธารณะ คือขั้นตอนการนำนโยบายไปปฏิบัติซึ่งเป็นหัวใจสำคัญของการดำเนินนโยบายของรัฐเนื่องจาก (สมบัติ ชำรงธัญวงศ์, 2540) ความสำเร็จหรือความล้มเหลวของการนำนโยบายไปปฏิบัติย่อมส่งผลกระทบต่อผู้ตัดสินใจในนโยบายนั้นๆ ซึ่งหากนโยบายนั้นทำแล้วประสบความสำเร็จ ก็จะทำให้ผู้ตัดสินใจในนโยบายได้รับความไว้วางใจ แต่หากนโยบายนั้นล้มเหลวก็ทำให้ผู้ตัดสินใจในนโยบายหมดความน่าเชื่อถือเช่นกัน นอกจากนี้ผลของการนำนโยบายไปปฏิบัติ ยังส่งผลกระทบทั้งทางตรงและทางอ้อมต่อกลุ่มเป้าหมายที่เกี่ยวข้องและหน่วยปฏิบัติความก้าวหน้าในการพัฒนาประเทศ ในลักษณะเดียวกันนี้อีกด้วย

สาระสำคัญอีกประการหนึ่งของการนำนโยบายไปปฏิบัติ คือ มุ่งเน้นให้เกิดความคุ้มค่าในการใช้ทรัพยากรที่มีอยู่ถ้าการนำนโยบายไปปฏิบัติประสบความสำเร็จตามวัตถุประสงค์ แสดงว่าการบริหารจัดการทรัพยากรเกิดความคุ้มค่าในการดำเนินการนโยบาย แต่ถ้าหากการนำนโยบายไปปฏิบัติล้มเหลวแสดงว่าการใช้ทรัพยากรไม่คุ้มค่าหรือเกิดการสูญเปล่าจากการใช้ทรัพยากรในการดำเนินนโยบาย

2.2.3 ปัญหาการนำนโยบายไปปฏิบัติ

ปัญหาการนำนโยบายไปปฏิบัติ ที่มีความสำคัญ มีด้วยกัน 5 ด้าน ประกอบด้วย ปัญหาทางด้านสมรรถนะปัญหาทางด้านการควบคุมปัญหาทางด้านความร่วมมือและการต่อต้านการเปลี่ยนแปลงปัญหาทางด้านอำนาจและความสัมพันธ์กับองค์กรอื่นที่เกี่ยวข้องและปัญหาทางด้านความสนับสนุนและความผูกพันขององค์กรหรือบุคคลสำคัญ (วรเดช จันทรศร, 2543) ซึ่งสามารถสรุปได้ดังนี้

2.2.3.1 ปัญหาทางด้านสมรรถนะ หมายถึง ปัญหาที่เกิดจากความสามารถของหน่วยงานหรือองค์กรที่เกี่ยวข้อง ในการนำนโยบายนั้นๆ ไปปฏิบัติ ว่ามีความสามารถหรือประสิทธิภาพในการดำเนินงานตามนโยบายที่ได้รับมอบหมายเพียงใด ซึ่งขึ้นอยู่กับปัจจัยอื่นๆอีกหลายปัจจัยดังนี้

1) **ปัจจัยทางด้านบุคลากร** บุคลากร ถือเป็นทรัพยากรที่สำคัญและเป็นหัวใจหลักของทุกองค์กร เป็นส่วนสำคัญในการนำนโยบายไปปฏิบัติ ในการดำเนินแต่ละนโยบาย จะต้องมีความ

บุคลากรที่เหมาะสม เพียงพอ มีบุคลากรที่มีคุณภาพความรู้ความสามารถที่จะปฏิบัติตามนโยบายมีความยินดีหรือความตั้งใจที่จะมาร่วมเป็นผู้ปฏิบัติในนโยบายนั้นๆ

2) ปัจจัยทางด้านเงินทุน ในการนำนโยบายไปปฏิบัติ หากหน่วยงานที่รับผิดชอบ ถูกจำกัดโดยเงื่อนไขของการใช้เงินทุน ไม่ว่าจะเป็นเรื่องเกี่ยวกับระเบียบข้อบังคับ การขาดความยืดหยุ่นในการใช้เงินทุนหรืองบประมาณ ก็จะทำให้สมรรถนะในการนำนโยบายไปปฏิบัติลดลง ไม่สามารถดำเนินนโยบายได้ทันภายในกรอบเวลา และอาจนำไปสู่ความล้มเหลวในการนำนโยบายไปปฏิบัติได้

3) ปัจจัยทางด้านวัสดุอุปกรณ์เครื่องมือเครื่องใช้ตลอดจนปัจจัยทางด้านวิทยาการหรือเทคโนโลยีที่เกี่ยวข้องในนโยบาย หากหน่วยงานที่รับผิดชอบไม่ได้รับการสนับสนุนทางด้านวัสดุอุปกรณ์เครื่องมือเครื่องใช้อย่างครบถ้วนเพียงพอหรือทันต่อเวลาอาจก่อให้เกิด ปัญหาทางด้านสมรรถนะเพิ่มมากขึ้น รวมไปถึงความเข้าใจของบุคลากรที่มีต่อเทคโนโลยีที่เกี่ยวข้อง ดังนั้นความพร้อมทางด้านบุคลากรเงินทุนวัสดุอุปกรณ์เครื่องมือเครื่องใช้ตลอดจนวิทยาการหรือเทคโนโลยีต้องมีความสัมพันธ์เชื่อมโยงกัน อย่างสมดุลและเหมาะสม

2.2.3.2 ปัญหาทางการควบคุมการติดตามความก้าวหน้าหรือผลการปฏิบัติ ของนโยบายแผนงานหรือโครงการ ซึ่งการควบคุมจะมีมากหรือน้อยเพียงใดขึ้นอยู่กับเงื่อนไขต่างๆดังนี้

1) ความสามารถของหน่วยงานที่นำนโยบายไปปฏิบัติว่าจะสามารถแปลงนโยบายนั้นๆออกมาเป็นแนวทางปฏิบัติแผนงานหรือโครงการที่สอดคล้องกับความต้องการของนโยบายเพียงใด

2) ความชัดเจนของกิจกรรมของวัตถุประสงค์ในนโยบายแผนงานหรือโครงการนั้นมีมากน้อยเพียงใด

3) หน่วยปฏิบัติจะมีการกำหนดภารกิจตลอดจนมาตรฐานในการปฏิบัติงานที่สอดคล้องกับแนวทางปฏิบัติรวมแผนงานหรือโครงการนั้นเพียงใด

ซึ่งจากเงื่อนไขทั้ง 3 ข้อข้างต้นนี้มีผลโดยตรงต่อความสามารถในการควบคุมหรือการวัดความก้าวหน้าของการดำเนินงานตามนโยบายนั้นๆและยังมีผลโดยตรงต่อปัญหาในการนำนโยบายไปปฏิบัติด้วยเช่นกัน ปัจจัยที่สำคัญ คือการกำหนดภารกิจและมาตรฐานในการทำงานให้มีความชัดเจนและสอดคล้องกับกิจกรรมหลักแผนงานหรือโครงการเพื่อความเข้าใจของผู้ปฏิบัติ และเชื่อมโยงการประสานการปฏิบัติงานต่างๆระหว่างกัน เพื่อความบรรลุผลสำเร็จตามเป้าหมายของนโยบายตามที่ตั้งไว้

2.2.3.3 ปัญหาทางด้านความร่วมมือและการต่อต้านการเปลี่ยนแปลง การไม่ให้ความร่วมมือหรือต่อต้านการเปลี่ยนแปลงสมาชิกในองค์กรหรือหน่วยงาน ซึ่งเป็นผลมาจากนโยบายเนื่องจากเห็นว่านโยบายนั้นไม่ได้มาจากรากฐานความต้องการของคนที่แท้จริงหรือไม่ได้เห็นความสำคัญของนโยบายมีผลทำให้คุณพินิจในการปฏิบัติงานตลอดจนพฤติกรรมในการปฏิบัติงานประจำของตนต้องเปลี่ยนแปลงไป รวมถึงหัวหน้าของหน่วยปฏิบัติไม่ได้ให้ความสนับสนุนในนโยบายนั้น หรือเห็นว่าการปฏิบัติตามนโยบายนั้นจะส่งผลทำให้งบประมาณ อัตรากำลังของหน่วยงานลดลงในระยะยาวอีกทั้งยังอาจจะก่อให้เกิดการเปลี่ยนแปลงในภารกิจและหน้าที่ของเจ้าหน้าที่ภายในองค์กรและนโยบายการนำเทคโนโลยีใหม่มาใช้มักจะได้รับการต่อต้านจากสมาชิกขององค์กรเพราะเหตุผลข้างต้นบางครั้งนโยบายนั้นเป็นการแก้ไขปัญหาที่ปลายเหตุไม่ได้แก้ตรงสาเหตุที่แท้จริงของปัญหาจึงอาจได้รับการต่อต้าน หรืออาจเป็นเพราะสมาชิกในองค์กรไม่ได้เข้าไปมีส่วนร่วมในการตัดสินใจหรือขาดความรู้ความเข้าใจในการปฏิบัติตามนโยบาย

2.2.3.4 ปัญหาทางด้านอำนาจและความสัมพันธ์กับองค์กรอื่นที่เกี่ยวข้อง เป็นปัญหาในมิติของผู้รับผิดชอบหรือมีส่วนร่วมเกี่ยวข้องในการนำนโยบายไปปฏิบัติ เนื่องจากมีความเกี่ยวข้องสัมพันธ์กันกับการแสวงหาการสนับสนุนการเจรจาต่อรองในการจัดสรรทรัพยากรหรือผลประโยชน์ระหว่างหน่วยงานหรือองค์กรต่างๆซึ่งปัญหาที่เกิดขึ้นจะมีมากน้อยเพียงใดขึ้นอยู่กับลักษณะของการติดต่อและความสัมพันธ์ของหน่วยปฏิบัติต่อหน่วยที่ควบคุมนโยบายรวมถึงระดับความจำเป็นที่หน่วยปฏิบัติจะต้องแสวงหาความร่วมมือหรือข้อตกลงกับหน่วยงานหลักอื่นๆและระดับความเป็นไปได้ที่เจ้าหน้าที่ของแต่ละหน่วยงานจะสามารถทำงานร่วมกับการนำนโยบายไปปฏิบัติถ้าหากเจ้าหน้าที่ของแต่ละหน่วยไม่สามารถทำงานร่วมกันได้ปัจจัยที่เป็นผลที่ทำให้เกิดปัญหาดังกล่าวมีหลายๆปัจจัย นับตั้งแต่ความแตกต่างระหว่างสภาพแวดล้อมของหน่วยงานแต่ละแห่ง รูปแบบของการบริหารที่แตกต่างกันของแต่ละหน่วยงานเป้าหมายหลักของหน่วยงานที่แตกต่างกัน และโครงสร้างของระบบการให้รางวัลที่แตกต่างกัน เป็นต้น

2.2.3.5 ปัญหาทางด้านความสนับสนุนและความผูกพันขององค์กรหรือบุคคลสำคัญกลุ่มอิทธิพลกลุ่มผลประโยชน์นักการเมืองข้าราชการระดับสูงตลอดจนสื่อมวลชน ถือว่าเป็นกลุ่มที่มีความสำคัญอย่างมากในการสนับสนุนการนำนโยบายไปปฏิบัติ อาจทำให้การนำนโยบายไปปฏิบัติประสบความสำเร็จหรือล้มเหลวได้ตลอดเวลามากน้อยแตกต่างกันไปตามภาวะอำนาจและสถานการณ์

จากข้อมูลข้างต้นจะเห็นได้ว่าการนำนโยบายไปปฏิบัติเป็นการแปลงวัตถุประสงค์ที่กำหนดไว้ในนโยบายออกมาเป็นแนวทาง แผนงาน โครงการ กิจกรรมที่เป็นรูปธรรม โดยการจัดหาทรัพยากร

ต่าง ๆ ในการดำเนินงานรวมไปถึงสร้างการรับรู้ เข้าใจ ยอมรับ และสร้างทัศนคติที่ดีต่อผู้ปฏิบัติตามนโยบาย อันเป็นเครื่องมือสำคัญที่จะทำให้นโยบายประสบผลสำเร็จในที่สุด

2.3 ข้อมูลกรมอุทยานแห่งชาติสัตว์ป่า และพันธุ์พืช

กรมอุทยานแห่งชาติสัตว์ป่า และพันธุ์พืช ได้กำหนดวิสัยทัศน์ พันธกิจ ค่านิยม และประเด็นยุทธศาสตร์ (กรมอุทยานแห่งชาติ สัตว์ป่า และพันธุ์พืช. มีนาคม 2552: 10) ไว้ดังนี้

วิสัยทัศน์ ผืนป่าหลากหลาย สัตว์ป่ามากมาย ป่าไม้อยั่งยืน

พันธกิจ

1. อนุรักษ์ คุ้มครอง และฟื้นฟูทรัพยากรป่าไม้และสัตว์ป่า
2. วิจัย พัฒนาและให้บริการด้านวิชาการ
3. บริหารจัดการทรัพยากรป่าไม้และสัตว์ป่าโดยกระบวนการมีส่วนร่วมบนพื้นฐานเทคโนโลยีที่เหมาะสม
4. ส่งเสริมการใช้ประโยชน์จากทรัพยากรธรรมชาติอย่างสมดุลและยั่งยืน

ค่านิยมองค์กร PROTECT = อนุรักษ์

P = Participation หมายถึง ทุกภาคส่วน มีส่วนร่วม ในการบริหารจัดการ ทรัพยากรธรรมชาติและสิ่งแวดล้อม

R = Relevance หมายถึง งานที่ทำตรงภารกิจ

O = Outcome หมายถึง มุ่งเน้นผลลัพธ์จากการดำเนินงานเป็นหลัก

T = Team หมายถึง ทำงานเป็นทีม

E = Efficiency หมายถึง ทำงานอย่างมีประสิทธิภาพ

C = Conservation หมายถึง อนุรักษ์ทรัพยากรธรรมชาติให้คงความอุดมสมบูรณ์ สามารถใช้ประโยชน์อย่างยั่งยืน

T = Technology หมายถึง นำวิทยาการมาใช้ในการปฏิบัติงาน

ประเด็นยุทธศาสตร์

ยุทธศาสตร์ที่ 1 อนุรักษ์ คุ้มครองฟื้นฟูและบริหารจัดการทรัพยากรป่าไม้และสัตว์ป่าอย่างมีประสิทธิภาพที่ตอบสนองต่อการพัฒนาอย่างยั่งยืน

ยุทธศาสตร์ที่ 2 ดำรงและจัดทำฐานข้อมูลเพื่อคุ้มครองพื้นที่อนุรักษ์ซึ่งมีความสำคัญของระบบนิเวศน์และความหลากหลายทางชีวภาพ

ยุทธศาสตร์ที่ 3 พัฒนาระบบป้องกันเตือนภัยพิบัติธรรมชาติในพื้นที่อนุรักษ์

ยุทธศาสตร์ที่ 4 พัฒนาระบบจัดการคุณภาพสิ่งแวดล้อมในพื้นที่อนุรักษ์

ยุทธศาสตร์ที่ 5 พัฒนาและถ่ายทอดองค์ความรู้ในการอนุรักษ์ทรัพยากรป่าไม้ และสัตว์ป่า

ยุทธศาสตร์ที่ 6 พัฒนาและปรับปรุงเครื่องมือและกลไกในการบริหารจัดการทรัพยากรธรรมชาติในพื้นที่อนุรักษ์ให้มีประสิทธิภาพ

2.3.1 การแบ่งส่วนราชการกรมอุทยานแห่งชาติ สัตว์ป่า และพันธุ์พืช

กรมอุทยานแห่งชาติ สัตว์ป่า และพันธุ์พืช (กรมอุทยานแห่งชาติ สัตว์ป่า และพันธุ์พืช , 2547) มีภารกิจเกี่ยวกับการอนุรักษ์ สงวน คุ้มครอง ปันฟู ดูแลรักษา ส่งเสริมและทำนุบำรุงทรัพยากรป่าไม้ สัตว์ป่า และพันธุ์พืช การจัดให้ใช้ประโยชน์จากทรัพยากรธรรมชาติอย่างยั่งยืน โดยการควบคุมป้องกันพื้นที่ป่าอนุรักษ์ ที่มีอยู่เดิมและฟื้นฟูป่าเสื่อมโทรมให้กลับสมบูรณ์ด้วยกลยุทธ์การส่งเสริมกระตุ้นและปลูกจิตสำนึกให้ชุมชนมีความรู้สึกหวงแหนและมีส่วนร่วมในการดูแลทรัพยากรในท้องถิ่น เพื่อเป็นการรักษาสมดุลของระบบนิเวศและสิ่งแวดล้อม ตลอดจนความหลากหลายทางชีวภาพ สำหรับเป็นแหล่งต้นน้ำลำธารแหล่งที่อยู่อาศัยของสัตว์ป่า แหล่งอาหาร แหล่งนันทนาการ และการท่องเที่ยวทางธรรมชาติของประชาชน

ทั้งนี้ ภายในเขตอุทยานแห่งชาติ เขตรักษาพันธุ์สัตว์ป่า และเขตห้ามล่าสัตว์ป่า และมีภารกิจอื่นตามที่กฎหมายกำหนดให้เป็นอำนาจหน้าที่ของกรมอุทยานแห่งชาติ สัตว์ป่า และพันธุ์พืช โดยให้มีอำนาจหน้าที่ดังต่อไปนี้

1) อนุรักษ์ คุ้มครอง ดูแล รักษาทรัพยากรป่าไม้ และสัตว์ป่าให้สมบูรณ์และสมดุลตามธรรมชาติ โดยให้มีการใช้ทรัพยากรธรรมชาติอย่างยั่งยืนที่เกิดประโยชน์สูงสุดทางด้านเศรษฐกิจและสังคม

2) ปันฟู แก้ไข ความเสื่อมโทรมของทรัพยากรธรรมชาติ และระบบนิเวศในพื้นที่ป่าไม้

3) ควบคุม กำกับดูแล ป้องกันการบุกรุก การทำลายป่า และการกระทำผิดตามกฎหมายว่าด้วย ป่าไม้ กฎหมายว่าด้วยป่าสงวนแห่งชาติ กฎหมายว่าด้วยอุทยานแห่งชาติ กฎหมายว่าด้วยการสงวนและคุ้มครอง สัตว์ป่า และกฎหมายอื่นที่เกี่ยวข้อง

4) ศึกษา วิจัย และพัฒนาวิธีการอนุรักษ์ การบริหารจัดการ และการฟื้นฟูทรัพยากรป่าไม้ สัตว์ป่า และความหลากหลายทางชีวภาพ

5) กำหนดมาตรการและมาตรฐานเกี่ยวกับการอนุรักษ์ การบริหารจัดการ และ การใช้ประโยชน์จากทรัพยากรป่าไม้และสัตว์ป่า

6) บริการข้อมูลสารสนเทศและถ่ายทอดเทคโนโลยีด้านป่าไม้

7) ปฏิบัติการอื่นใดตามที่กฎหมายกำหนดให้เป็นอำนาจหน้าที่ของกรมหรือตามที่กระทรวงหรือคณะรัฐมนตรีมอบหมายมีการแบ่งส่วนราชการกรมอุทยานแห่งชาติ สัตว์ป่า และพันธุ์พืช ดังนี้

- 7.1 สำนักบริหารงานกลาง
- 7.2 กองคุ้มครองพันธุ์สัตว์ป่าและพืชป่าตามอนุสัญญา
- 7.3 กองนิติการ
- 7.4 สำนักป้องกันปราบปราม และควบคุมไฟป่า
- 7.5 สำนักแผนงานและสารสนเทศ
- 7.6 สำนักฟื้นฟูและพัฒนาพื้นที่อนุรักษ์
- 7.7 สำนักวิจัยการอนุรักษ์ป่าไม้และพันธุ์พืช
- 7.8 สำนักอนุรักษ์และจัดการต้นน้ำ
- 7.9 สำนักอนุรักษ์สัตว์ป่า
- 7.10 สำนักอุทยานแห่งชาติ
- 7.11-7.26 สำนักบริหารพื้นที่อนุรักษ์ที่ 1-16

กำหนดให้สำนักบริหารพื้นที่อนุรักษ์ที่ 1-16 มีอำนาจหน้าที่ดังต่อไปนี้

(ก) จัดทำแผนบริหารจัดการในเขตพื้นที่อนุรักษ์ให้สอดคล้องกับแผนปฏิบัติการหลักและนโยบายของ กรมอุทยานแห่งชาติ สัตว์ป่า และพันธุ์พืช

(ข) ปฏิบัติงานเกี่ยวกับการจัดการทรัพยากรในพื้นที่ป่าไม้และการจัดการพื้นที่ป่าไม้ อนุรักษ์ในลักษณะงานสงวนและคุ้มครองสัตว์ป่า งานอุทยานแห่งชาติ งานอนุรักษ์พื้นที่ต้นน้ำลำธาร งานจัดการไฟป่า งานป้องกันและปราบปรามการบุกรุกทำลายในพื้นที่อนุรักษ์ งานควบคุมตามกฎหมายป่าไม้ และงานตามกฎหมายอื่นที่เกี่ยวข้อง

(ค) สนับสนุนการดำเนินงานเกี่ยวกับการศึกษาและวิจัยเพื่ออนุรักษ์และฟื้นฟูทรัพยากรธรรมชาติ ความหลากหลายทางชีวภาพ การท่องเที่ยวเชิงอนุรักษ์ และงานด้านกิจกรรมชุมชนในพื้นที่อนุรักษ์

(ง) ปฏิบัติงานร่วมกับหรือสนับสนุนการปฏิบัติงานของหน่วยงานอื่นที่เกี่ยวข้องหรือที่ได้รับมอบหมาย

2.3.2 การจัดการอุทยานแห่งชาติ

สหภาพสากลว่าด้วยการอนุรักษ์ธรรมชาติของโลก (The World Conservation Union, IUCN) ได้ให้ความจำกัดความของคำว่า อุทยานแห่งชาติ ซึ่งเป็นพื้นที่คุ้มครองประเภทที่ 2 ตามการแบ่งประเภทของ IUCN (กรมอุทยานแห่งชาติ สัตว์ป่า และพันธุ์พืช สำนักอุทยานแห่งชาติ, 2549) ไว้ดังนี้

“พื้นที่ที่ธรรมชาติทางบกและ/หรือทางทะเลจัดตั้งขึ้นเพื่อคุ้มครองรักษาระบบนิเวศน์ที่ปรากฏในพื้นที่เพื่อประชาชนรุ่นปัจจุบันและอนาคต เพื่อไม่ให้มีการใช้ประโยชน์หรืออนุญาตเข้าครอบครองที่ก่อให้เกิดอันตรายต่อระบบนิเวศ และเพื่อเปิดโอกาสให้มีการใช้ประโยชน์ด้านวิจัย ศึกษาหาความรู้และนันทนาการที่สอดคล้องกับสภาพวัฒนธรรมท้องถิ่น”

พระราชบัญญัติอุทยานแห่งชาติ พ.ศ. 2504 ระบุว่า อุทยานแห่งชาติ หมายถึง “ที่ดินซึ่งรวมทั้งพื้นที่ดินทั่วไป ภูเขา ห้วย หนอง คลอง บึง บาง ลำน้ำ ทะเลสาบ เกาะ และชายฝั่งที่ได้รับการกำหนดให้เป็น อุทยานแห่งชาติ ลักษณะที่ดินดังกล่าวเป็นที่ที่มีสภาพธรรมชาติที่น่าสนใจ และมีได้อยู่ในกรรมสิทธิ์หรือครอบครองโดยชอบด้วยกฎหมาย ของบุคคลใดซึ่งมิใช่ทบวงการเมือง ทั้งนี้การกำหนดดังกล่าวก็เพื่อให้คงอยู่ในสภาพเดิม เพื่อสงวนไว้ให้เป็นประโยชน์แก่การศึกษาและ ความรื่นรมย์ของประชาชนสืบไป”

วัตถุประสงค์การจัดตั้งอุทยานแห่งชาติ มีวัตถุประสงค์หลัก 3 ประการ คือ

1) เพื่อคุ้มครองพื้นที่ธรรมชาติที่มีทรัพยากรที่โดดเด่น และหาได้ยากในพื้นที่นั้น ซึ่งได้แก่ พืช สัตว์ ปรากฏการณ์ธรรมชาติ ทิวทัศน์ที่สวยงาม สิ่งที่น่าสนใจทางประวัติศาสตร์ ศิลปวัฒนธรรม มิให้เสื่อมสภาพลง ฉะนั้น จะต้องได้รับความคุ้มครองจากกฎหมายโดยเฉพาะ และมีเจ้าหน้าที่บริหารงานอย่างเพียงพอ

2) เพื่อเป็นสถานที่สำหรับการศึกษาระบบชาติ และสิ่งแวดล้อมของนักเรียน นักศึกษา และประชาชนทั่วไป เนื่องจากอุทยานแห่งชาตินั้นเปรียบเสมือนห้องเรียนกลางแจ้ง ซึ่งสามารถศึกษาค้นคว้าวิจัยได้โดยไม่สิ้นสุด ฉะนั้น อุทยานแห่งชาติจะต้องมีบริการในด้านการศึกษา เช่น การบรรยาย ฉายภาพยนตร์ เอกสารเผยแพร่ ห้องสมุด เป็นต้น นอกจากนี้จะต้องให้ความร่วมมือกับสถานศึกษาหรือสถาบันต่าง ๆ เพื่อศึกษาค้นคว้าวิชาการต่าง ๆ

3) เพื่อเป็นสถานที่พักผ่อนหย่อนใจของประชาชน โดยที่อุทยานแห่งชาติทั่วไปมีทิวทัศน์ที่สวยงามซึ่งอาจจะเป็นทิวเขา ทะเลสาบ ทุ่งหญ้า ถ้ำ หุบเขา หน้าผา ฯลฯ การพักผ่อนหย่อนใจในอุทยานแห่งชาติกระทำได้โดยวิธีต่างๆ เช่น การตั้งแคมป์พักแรม ดูสัตว์ ถ่ายรูป เดินป่า ชม

ทิวทัศน์ เป็นต้น ฉะนั้น อุทยานแห่งชาติจะต้องจัดการให้มีกิจกรรมทางนันทนาการ จัดให้มีความสะดวกในการคมนาคม สถานที่พักผ่อน ร้านอาหาร และสิ่งอำนวยความสะดวกต่าง ๆ

2.3.3 การแบ่งเขตการใช้ประโยชน์พื้นที่(Zoning)

กรมอุทยานแห่งชาติ สัตว์ป่า และพันธุ์พืช สำนักอุทยานแห่งชาติ (2551) กำหนดการแบ่งเขตการใช้ประโยชน์พื้นที่ (Zoning) และแนวทางการจัดการพื้นที่แต่ละเขต ไว้ดังนี้

อุทยานแห่งชาติทางบก มี 6 เขตการจัดการ ได้แก่

1. เขตหวงห้าม (Strict nature reserve zone) แนวทางการจัดการ ให้รักษาอย่างเข้มงวด และห้ามกิจกรรมการใช้ประโยชน์ทุกชนิด
2. เขตป่าเปลี่ยว (Primitive zone) แนวทางการจัดการ ให้รักษาสภาพธรรมชาติดั้งเดิม และอนุญาตให้ประกอบกิจกรรมด้านการวิจัยและศึกษาธรรมชาติ
3. เขตฟื้นฟูสภาพ (Recovery zone) แนวทางการจัดการ ให้ควบคุมมิให้มีการบุกรุกทำลายเพิ่มขึ้น/ควบคุมผลกระทบสิ่งแวดล้อมเพื่อเปิดโอกาสให้ธรรมชาติฟื้นตัว
4. เขตท่องเที่ยวและนันทนาการ (Recreation zone)แนวทางการจัดการ ให้พัฒนาเส้นทางเข้าถึง และสิ่งอำนวยความสะดวกขั้นพื้นฐาน เปิดโอกาสให้ใช้ประโยชน์เพื่อนันทนาการในลักษณะไปกลับ และควบคุม ตรวจสอบผลกระทบจากกิจกรรมอย่างต่อเนื่อง
5. เขตบริการ (Intensive use zone) แนวทางการจัดการ ให้กำหนดผังบริเวณในชั้นรายละเอียด พัฒนาเส้นทางเข้าถึงและสิ่งอำนวยความสะดวกที่จำเป็นต่อผู้มาเยือน และการจัดการพื้นที่ ใช้เป็น จุดศูนย์กลางในการกระจายกิจกรรมการใช้ประโยชน์ และตรวจสอบผลกระทบจากกิจกรรมการใช้ประโยชน์อย่างต่อเนื่อง
6. เขตการใช้ประโยชน์เพื่อวัตถุประสงค์พิเศษ (Special use zone) ให้ควบคุมอย่างเข้มงวดมิให้มีการขยายพื้นที่ ควบคุม ตรวจสอบกิจกรรมการใช้ประโยชน์ เพื่อป้องกัน/ลดผลกระทบที่จะเกิดกับพื้นที่อุทยานแห่งชาติ ประสานงานอย่างใกล้ชิดกับกลุ่มผู้ใช้ประโยชน์ เพื่อขอความร่วมมือในการจัดการอุทยานแห่งชาติ ตัวอย่าง สถานีโทรทัศน์ต่าง ๆ สถานีเรดาร์

อุทยานแห่งชาติทางทะเล มี 3 เขตการจัดการ ได้แก่

- 1) เขตคุ้มครอง (Core Zone) แนวทางการจัดการ ให้ป้องกันรักษาเข้มงวด เพื่อใช้เป็นแหล่งสืบพันธุ์ และขยายพันธุ์ เปิดโอกาสให้มีการศึกษาวิจัยและติดตามผลด้านสิ่งแวดล้อม และห้ามกิจกรรมประมงทุกชนิด ห้ามเก็บหาทรัพยากรจากทะเล

2) เขตนันทนาการ (Recreation Zone) แนวทางการจัดการ ให้เน้นการป้องกันในระดับปานกลาง เปิดโอกาสให้มีการประกอบกิจกรรมนันทนาการที่ไม่ทำลายธรรมชาติ กำหนดเส้นทางเข้า-ออก และแนวเขตโดยใช้ท่อน และติดตามตรวจสอบผลกระทบจากกิจกรรม

3) เขตการใช้ประโยชน์ทั่วไป (General Use Zone) แนวทางการจัดการ เปิดโอกาสให้มีการใช้ประโยชน์ทั่วไป

2.3.4 การบริหารจัดการพื้นที่อุทยานแห่งชาติ

การบริหารจัดการเชิงพื้นที่ area based approach (ฉันทลักษณ์ อัจฉาญ. 2549) กล่าวว่า iva การบริหารจัดการที่ลงไปทำกระบวนการในพื้นที่เป้าหมาย โดยอาศัยการมีส่วนร่วมจากทุกภาคส่วนทั้งภาคประชาชน ภาครัฐ ภาควิชาการ และองค์กรพัฒนาเอกชน ให้มาร่วมแก้ไขปัญหาในเรื่องใหญ่ที่ทุกคนในพื้นที่เห็นว่าจะต้องแก้ไข และจะสำเร็จได้ด้วยความร่วมมือของคนในพื้นที่ รูปแบบและกลไกการทำงานที่เอื้อต่อการแก้ปัญหาในแต่ละพื้นที่ ได้มีการถอดวิธีการทำงานเป็น 6 ขั้นตอน คือ

- 1) การเตรียมความพร้อม
- 2) การพัฒนาเครื่องมือและวิทยากร
- 3) การสำรวจและวิเคราะห์ข้อมูล
- 4) การทำแผนและข้อเสนอภาคประชาชน
- 5) การบูรณาแผนกับองค์กรปกครองส่วนท้องถิ่น
- 6) การจัดการความรู้และขยายผล

2.3.5 ข้อมูลพื้นฐานอุทยานแห่งชาติดอยสุเทพ-ปุย

ดอยสุเทพ เดิมชื่อว่า “ดอยฮ้อยช้าง” สำหรับดอยสุเทพที่เรียกกันในปัจจุบันนี้เป็นชื่อที่ได้มาจาก “พระฤาษีवासเทพ” ซึ่งเคยบำเพ็ญตบะอยู่ที่เขาลูกนี้เมื่อพันกว่าปีมาแล้วแต่เดิมก่อนที่ป่าดอยสุเทพจะได้รับการประกาศเป็นอุทยานแห่งชาติได้มีพระราชกฤษฎีกากำหนดให้เป็นป่าหวงห้ามตามประกาศในราชกิจจานุเบกษา เล่ม 66 ตอนที่ 28 ลงวันที่ 17 พฤษภาคม 2492 ต่อมาได้รับการประกาศให้เป็นป่าสงวนแห่งชาติ ตามประกาศในราชกิจจานุเบกษา เล่ม 81 ตอนที่ 124 ลงวันที่ 31 ธันวาคม 2507 และได้มีมติคณะรัฐมนตรีประกาศให้เป็นป่าสงวนแห่งชาติพิเศษเมื่อวันที่ 23 มกราคม 2510 ในขณะที่เดียวกันกองบำรุง กรมป่าไม้ได้จัดตั้งสถานีวนกรรมภาคเหนือขึ้นในพื้นที่บริเวณดอยสุเทพเพื่อใช้เป็นสถานที่ทำการศึกษาค้นคว้าและวิจัยเกี่ยวกับการปลูกป่าในที่สูงการปลูกป่าทดแทนพื้นที่ที่ถูกบุกรุก และการทดลองปลูกพืชพรรณไม้ต่างถิ่น เช่น สน ยูคาลิปตัส และไม้เมืองหนาวอีกหลายชนิดซึ่งยังคงสภาพอยู่หลายแปลงในพื้นที่อุทยานแห่งชาติในปัจจุบัน

ในปี พ.ศ. 2516 ทางราชการได้กำหนดป่าดอยสุเทพ จังหวัดเชียงใหม่ และป่าอื่นๆ ในท้องที่จังหวัดต่างๆ รวม 14 ป่า ให้เป็นอุทยานแห่งชาติ กรมป่าไม้จึงส่งนายปัญญา บุญสมบูรณ์ ออกไปดำเนินการสำรวจป่าดอยสุเทพ-ปุยหลังจากนั้นคณะกรรมการอุทยานแห่งชาติจึงได้มีมติให้กำหนดพื้นที่ที่เป็นป่าธรรมชาติที่อุดมสมบูรณ์ โดยกันพื้นที่ของราษฎรออกไปและมีพระราชกฤษฎีกากำหนดบริเวณที่ดินป่าดอยสุเทพ ในท้องที่ตำบลโป่งแยงตำบลแม่แรม ตำบลแม่สา ตำบลคอนแก้ว อำเภอแม่ริม ตำบลบ้านปาง ตำบลหนองควายอำเภอหางดง และตำบลช้างเผือก ตำบลสุเทพ ตำบลแม่เหียะ อำเภอเมืองจังหวัดเชียงใหม่ ให้เป็นอุทยานแห่งชาติ โดยประกาศในราชกิจจานุเบกษา เล่ม 98 ตอนที่ 57 วันที่ 14 เมษายน 2524 ครอบคลุมพื้นที่ 100,662.50 ไร่ หรือ 161.06 ตารางกิโลเมตรเป็นอุทยานแห่งชาติลำดับที่ 24 ของประเทศ

ต่อมาในเดือนกันยายน พ.ศ. 2525 ได้มีพระราชกฤษฎีกายกขยายขอบเขตอุทยานแห่งชาติดอยสุเทพ-ปุยครอบคลุมบริเวณน้ำตกแม่สา น้ำตกตาดหมอก-วังฮาง น้ำตกตาดหมอกฟ้าและพื้นที่ป่าต้นน้ำลำธาร โดยรอบของน้ำตกทั้งสามแห่งในพื้นที่ตำบลสบเปิงอำเภอแม่แตง และตำบลแม่แรม ตำบลโป่งแยง อำเภอแม่ริม จังหวัดเชียงใหม่เนื้อที่ 62,500 ไร่ รวมเนื้อที่ทั้งสิ้น 163,162.50 ไร่ หรือประมาณ 261.06 ตารางกิโลเมตร โดยประกาศในราชกิจจานุเบกษา เล่ม 99 ตอนที่ 137 วันที่ 26 กันยายน 2525

2.3.6 การจัดการอุทยานแห่งชาติดอยสุเทพ-ปุย

การจัดการอุทยานแห่งชาติดอยสุเทพ-ปุย (สถาบันวิจัยเพื่อการพัฒนาประเทศไทย 2540) ได้กำหนดวัตถุประสงค์ของการจัดการอุทยานแห่งชาติดอยสุเทพ-ปุย ตามแผนการจัดการอุทยานแห่งชาติดอยสุเทพ-ปุย ระยะที่ 2 (2541-2550) ไว้ดังนี้

1) เพื่อการอนุรักษ์ (conservation) วัตถุประสงค์ในการจัดการอุทยานแห่งชาติดอยสุเทพ-ปุย ในด้านการอนุรักษ์ทรัพยากรธรรมชาติและสิ่งแวดล้อมเพื่อที่จะ

1.1 ให้ทรัพยากรธรรมชาติและสิ่งแวดล้อม ในอุทยานแห่งชาติ ได้รับผลกระทบหรือเกิดการเปลี่ยนแปลงจากสภาพดั้งเดิมเนื่องจากการใช้ประโยชน์น้อยที่สุด

1.2 รักษากระบวนการเปลี่ยนแปลงของระบบนิเวศป่าไม้ (forest ecosystem) ให้เป็นไปตามธรรมชาติอย่างต่อเนื่อง ปราศจากการคุกคามและหรือแทรกแซงจากปัจจัยภายนอกอื่น ๆ โดยเฉพาะอย่างยิ่งจากกิจกรรมต่าง ๆ ของมนุษย์

1.3 รักษาความหลากหลายทางชีวภาพ (biodiversity)

1.4 พื้นฟูทรัพยากรธรรมชาติและสิ่งแวดล้อมที่เปลี่ยนแปลงไปให้มีสภาพดีขึ้น

1.5 รักษาและคุ้มครองแหล่งประวัติศาสตร์ และ โบราณสถาน ที่มีอยู่

1.6 รักษาวัฒนธรรมของชุมชนต่าง ๆ ให้คงอยู่

2) เพื่อคุ้มครองและป้องกันรักษา (protection) มาตรการที่นำมาใช้เพื่อการอนุรักษ์ทรัพยากรธรรมชาติและสิ่งแวดล้อมที่มีอยู่ในอุทยานแห่งชาติ โดยจะทำการคุ้มครองและป้องกัน

2.1 การบุกรุกและทำลายหรือทำให้เสื่อมสภาพทรัพยากรธรรมชาติและสิ่งแวดล้อมทั้งที่อยู่ภายในและพื้นที่ข้างเคียงอุทยานแห่งชาติ

2.2 การบุกรุกทำลายพื้นที่ต้นน้ำลำธารและแหล่งน้ำต่าง ๆ

2.3 การกระทำต่าง ๆ ที่ทำให้คุณภาพของน้ำลดลง

2.4 การนำสารพิษต่าง ๆ เข้าไปใช้ในเขตพื้นที่อุทยานแห่งชาติ

2.5 การนำพืชและสัตว์ต่างถิ่น (exotic species) เข้าไปเพาะเลี้ยงและกระจายพันธุ์ในพื้นที่อุทยานแห่งชาติ

2.6 การระบาดของโรคและแมลงชนิดต่าง ๆ ที่เป็นอันตรายต่อป่าไม้และสัตว์ป่า

2.7 การเกิดไฟฟ้า หรือลดความรุนแรงของไฟฟ้า

3) เพื่อส่งเสริมการนันทนาการและการท่องเที่ยว (recreation and tourism) การส่งเสริมการนันทนาการและการท่องเที่ยวจะมีการดำเนินการดังนี้

3.1 พัฒนาพื้นที่เพื่อส่งเสริมการท่องเที่ยวและนันทนาการ

3.2 จัดสร้างสื่อความหมายธรรมชาติเพื่อการศึกษาและการท่องเที่ยว

3.3 ส่งเสริมและจัดโปรแกรมการศึกษาและการสื่อความหมายธรรมชาติ

3.4 ส่งเสริมและจัดโปรแกรมการศึกษาการอนุรักษ์ทรัพยากรธรรมชาติ

3.5 ให้การศึกษาและดูแลและด้านความปลอดภัยให้แก่นักท่องเที่ยว

4) เพื่อการศึกษาและค้นคว้าวิจัย (education) โดยการจัดการอุทยานแห่งชาติจะเป็นไปเพื่อ

4.1 ส่งเสริมการศึกษาด้านการอนุรักษ์ธรรมชาติและชีววิทยา

4.2 สนับสนุนการศึกษาค้นคว้าวิจัย

4.3 รวบรวมข้อมูลต่างๆ เกี่ยวกับอุทยานแห่งชาติ และที่เป็นปรากฏการณ์ต่างๆ ทางธรรมชาติ

กรมอุทยานแห่งชาติ สัตว์ป่า และพันธุ์พืช สำนักอุทยานแห่งชาติ (2551) ได้กำหนดหลักของการบริหารจัดการพื้นที่อุทยานแห่งชาติ เป็น 4 กลุ่ม ได้แก่

1. ด้านการอนุรักษ์ทรัพยากรธรรมชาติและสิ่งแวดล้อมเป็นวัตถุประสงค์อันดับแรก และสำคัญที่สุดในการบริหารจัดการอุทยานแห่งชาติ ซึ่งการบริหารจัดการอุทยานแห่งชาติจำเป็นต้องมีการดำเนินการทั้งในด้านที่เป็นเชิงรุกและเชิงรับ ขึ้นอยู่กับสถานการณ์ของแต่ละพื้นที่ แต่ละโอกาส เพื่อให้

สามารถรักษาทรัพยากรธรรมชาติและสิ่งแวดล้อมไว้ได้มีกิจกรรม 5 กิจกรรม การป้องกัน การปราบปราม การจัดการและฟื้นฟูทรัพยากรธรรมชาติและสิ่งแวดล้อม มวลชนสัมพันธ์ และการบริหารงาน

2. ด้านการท่องเที่ยวและนันทนาการการให้บริการการท่องเที่ยวและนันทนาการแก่ประชาชนของอุทยานแห่งชาติ เป็นจุดประสงค์หลักอันหนึ่งที่ต้องการให้ประชาชนได้ใช้ประโยชน์พื้นที่อุทยานแห่งชาติ เพื่อการท่องเที่ยวและพักผ่อนหย่อนใจ ตลอดจนได้รับความรู้ด้านธรรมชาติและอนุรักษ์ การพัฒนาการท่องเที่ยวจึงควรกระทำเพื่อพัฒนาพื้นที่ที่รองรับการใช้ประโยชน์ด้านนันทนาการ และการท่องเที่ยวของนักท่องเที่ยวทั่วไปให้เหมาะสมและสอดคล้องกับลักษณะทางธรรมชาติที่มีอยู่ รวมถึงขีดความสามารถในการรองรับของพื้นที่ตลอดจนความต้องการของกลุ่มผู้ใช้ประโยชน์พื้นที่อุทยานแห่งชาติ อุทยานแห่งชาติซึ่งเป็นหน่วยงานที่รับผิดชอบในการบริหารและจัดการพื้นที่ท่องเที่ยวในแต่ละแห่งนั้นจะมีบทบาทสำคัญเกี่ยวกับการจัดสมดุลให้เกิดขึ้นระหว่าง 3 องค์ประกอบหลัก ได้แก่ การดูแลและจัดการแหล่งท่องเที่ยว ทรัพยากรการท่องเที่ยวไม่เกิดการเสื่อมโทรม การส่งเสริมและให้ความรู้เกี่ยวกับธรรมชาติ รวมถึงการบริการอำนวยความสะดวกและปลอดภัยให้แก่นักท่องเที่ยวที่เข้ามาดำเนินกิจกรรมการท่องเที่ยวต่าง ๆ ในพื้นที่อุทยานแห่งชาติ

3. ด้านการศึกษาและวิจัย การศึกษาและวิจัย เป็นการหาข้อมูลเพื่อนำมาบริหารจัดการพื้นที่อุทยานแห่งชาติ ตลอดจนการแก้ไขปัญหาที่เกิดขึ้น เพื่อให้บรรลุเป้าหมายของวัตถุประสงค์ของการจัดการอุทยานแห่งชาติ ดังนั้น งานด้านการศึกษาและวิจัยจึงมีความสำคัญมากที่จะนำมาซึ่งข้อมูลในการบริหารจัดการอุทยานแห่งชาติไปในแนวทางที่สามารถรักษาทรัพยากรธรรมชาติและแก้ไขปัญหาของอุทยานแห่งชาติได้ตรงตามประเด็น ดังนั้น อุทยานแห่งชาติทุกแห่งควรให้ความสนใจในการดำเนินการในเรื่องนี้ ซึ่งในแนวทางการจัดการในเรื่องนี้ กำหนดแนวทางการดำเนินการไว้ 3 ขั้นตอน การกำหนดกรอบและแผนการศึกษาวิจัย การดำเนินการศึกษาวิจัย และการนำผลการวิจัยไปสู่การจัดการอุทยานแห่งชาติ

4. ด้านการมีส่วนร่วมของประชาชน จากหลักการ 3 ประการ คือ (1) หลักการมีส่วนร่วมของประชาชนที่บัญญัติไว้ในรัฐธรรมนูญแห่งราชอาณาจักรไทย พ.ศ. 2550 ซึ่งให้ประชาชนมีสิทธิในการมีส่วนร่วมในการจัดการ การบำรุงรักษา และการใช้ประโยชน์จากทรัพยากรธรรมชาติและสิ่งแวดล้อม รวมทั้งความหลากหลายทางชีวภาพอย่างสมดุลและยั่งยืนผ่านกระบวนการและรูปแบบต่าง ๆ (2) หลักเกณฑ์และวิธีการบริหารกิจการบ้านเมืองที่ดีใช้รากฐานจากการมีส่วนร่วมของสาธารณชน เพื่อให้เกิดผลประโยชน์สุขของประชาชน เกิดผลสัมฤทธิ์ต่อภารกิจของรัฐ ประชาชนได้รับการอำนวยความสะดวกและได้รับการตอบสนองความต้องการ และ (3) หลักการวิคิดที่มองพื้นที่อนุรักษ์เป็นส่วนหนึ่งของท้องถิ่นทั้งเชิงพื้นที่อาณาบริเวณและเชิงสังคม หลักการทั้ง 3 จะเป็น

แนวทางในการประยุกต์ เพื่อให้สร้างความเข้าใจ ความสัมพันธ์ที่ดี และความเข้มแข็งของชุมชน ซึ่งหากมีการประสานความร่วมมือและมีการจัดการร่วมกัน จะเกิดเป็นต้นทุนทางสังคม ซึ่งเป็นต้นทุนที่สำคัญที่สุดในการก่อให้เกิดพลังร่วมกันในการแก้ปัญหาในพื้นที่

2.3.7 การแบ่งเขตการจัดการอุทยานแห่งชาติดอยสุเทพ-ปุย

อุทยานแห่งชาติดอยสุเทพ-ปุยมีการแบ่งเขตการจัดการพื้นที่ออกเป็น 5 เขต ดังนี้ (คณะวนศาสตร์ มหาวิทยาลัยเกษตรศาสตร์.2537. 93-94)

1. เขตบริการ ได้แก่ บริเวณที่จัดไว้บริการอำนวยความสะดวกแก่เจ้าหน้าที่ของอุทยานแห่งชาติเองและแก่ประชาชนที่เข้ามาใช้บริการในเขตอุทยานแห่งชาติ บริเวณดังกล่าวจึงควรมีสภาพภูมิประเทศ และสภาพแวดล้อมเหมาะที่จะใช้สำหรับเป็นที่ก่อสร้างสิ่งต่างๆ ได้ เช่น เป็นที่ก่อสร้างอาคารที่ทำการอุทยานแห่งชาติ บ้านพัก ศูนย์บริการนักท่องเที่ยว ร้านอาหาร ลานจอดรถ และอื่นๆ ที่จำเป็นสำหรับบริการนักท่องเที่ยว สำหรับเขตบริการของอุทยานแห่งชาติดอยสุเทพ-ปุย ได้แก่ บริเวณที่ทำการอุทยานแห่งชาติ บ้านพักของเจ้าหน้าที่และของนักท่องเที่ยว บริเวณ โดยรอบที่ตั้งหน่วยพิทักษ์อุทยานแห่งชาติที่มีอยู่เดิมและที่จัดตั้งขึ้นใหม่ ได้แก่ หน่วยพิทักษ์อุทยานแห่งชาติ ผาคำ น้ำตกศรีสังวาลย์ น้ำตกแม่สา แม่เหิยะ ช่างเคียน น้ำตกตาดหมอก น้ำตกหมอกฟ้า รวมทั้งบริเวณด้านตรวจห้วยแก้วด้วย

2. เขตท่องเที่ยวและนันทนาการ ได้แก่ บริเวณที่เป็นจุดเด่นมีทิวทัศน์สวยงามตามธรรมชาติ เหมาะสำหรับใช้เป็นที่พักผ่อนหย่อนใจ และศึกษาหาความรู้ตามธรรมชาติ เพื่อให้ประชาชนที่มาท่องเที่ยวได้สัมผัสและซาบซึ้งในธรรมชาติ การพัฒนาสิ่งอำนวยความสะดวกจะมีได้เท่าที่จำเป็นเท่านั้น เช่น ลานจอดรถ ถนน ทางเท้า บริเวณที่กางเต็นท์ ที่สุขา และอุปกรณ์สื่อความหมาย บริเวณนี้จะไม่อนุญาตให้มีสิ่งก่อสร้างแต่อย่างใด เขตท่องเที่ยวและนันทนาการในอุทยานแห่งชาติดอยสุเทพ-ปุย ได้แก่ น้ำตกแม่สา น้ำตกห้วยแก้ว น้ำตกมณฑาธาร น้ำตกศรีสังวาลย์ น้ำตกตาดหมอก น้ำตกหมอกฟ้า วังบัวบาน ผาเงิบ ผาคำ ยอดดอยสุเทพ-สันกู่ ยอดดอยปุย และแหลมสน รวมทั้งที่ชมวิวดอยช้างทางจากน้ำตกห้วยแก้วถึงยอดดอยปุย

3. เขตการใช้พื้นที่เพื่อวัตถุประสงค์พิเศษ ได้แก่ บริเวณที่หน่วยงานของส่วนราชการต่างๆ ขอใช้ประโยชน์พื้นที่ของอุทยานแห่งชาติเพื่อดำเนินกิจกรรมต่างๆ โดยที่กิจกรรมเหล่านั้นอาจขัดแย้งกับหลักการจัดการอุทยานแห่งชาติ การกำหนดเขตนี้ก็เพื่อจะได้เป็นแนวทางแก้ไขทำให้กิจกรรมเหล่านั้นสอดคล้องกับการดำเนินงานของอุทยานแห่งชาติ และเมื่อหน่วยงานใดหมดโครงการแล้วก็ขอให้คืนพื้นที่ให้อุทยานแห่งชาติ เพื่อจะได้ดำเนินการให้ตรงตามวัตถุประสงค์ของอุทยานแห่งชาติต่อไป เขตนี้ ได้แก่ บริเวณที่ตั้งของหน่วยงานต่างๆ ได้แก่ สถานีควบคุมไฟฟ้าเชิงใหม่ หน่วยจัดการต้นน้ำ หน่วยงานสังกัดส่วนอนุรักษ์สัตว์ป่า

4. เขตป่าเปลี่ยว เป็นพื้นที่ส่วนที่ยังเป็นป่าสมบูรณ์ ทำหน้าที่เป็นแหล่งต้นน้ำลำธาร เป็นที่อยู่อาศัยของสัตว์ป่า โดยเฉพาะสัตว์จำพวกนก มีความงดงามตามธรรมชาติ และมีคุณค่าต่อการศึกษาทางธรรมชาติ บริเวณดังกล่าวนี้ได้แก่ บริเวณป่าดงดิบชื้น ป่าสนเขา ป่าผสมผลัดใบ และป่าเต็งรังที่มีสภาพสมบูรณ์ โดยเฉพาะอย่างยิ่งป่าฝืนที่อยู่ด้านตัวเมืองเชียงใหม่ การพัฒนาพื้นที่ในเขตนี้จะให้มิเพียงทางเดินเท้า ที่ทางเดินสำหรับพักผ่อนชั่วคราว สิ่งอำนวยความสะดวกและความปลอดภัยสำหรับการเดินป่า และการศึกษาวิจัยเฉพาะเท่าที่จำเป็นเท่านั้น การพัฒนาลักษณะอื่นๆ ไม่ควรอนุญาต

5. เขตฟื้นฟูสภาพ ได้แก่ พื้นที่บริเวณไร่ร้าง และหมู่บ้านชาวเขา ซึ่งเป็นพื้นที่ถูกทำลายจนหมดสภาพความเป็นป่า ได้แก่ บริเวณทิศตะวันตกของดอยปุย หมู่บ้านแม่หวดดอยปุย ช่างเกียน แม่สาน้อย แม่สาใหม่ แม่ไโน ที่เกิดจากการบุกรุกทำลายป่าจนพื้นที่อยู่ในสภาพเสื่อมโทรมยากที่จะกลับฟื้นคืนสู่สภาพเดิมได้ภายในชั่วระยะเวลาอันสั้น

2.3.8 รูปแบบการดำเนินงานแบบบูรณาการการจัดการพื้นที่อุทยานแห่งชาติดอยสุเทพ-ปุย

ในการนำระบบบูรณาการการบริหารจัดการเชิงพื้นที่มาใช้ในการบริหารจัดการอุทยานแห่งชาติดอยสุเทพ-ปุย มีรูปแบบการดำเนินงานเป็นขั้นตอน ดังนี้ (อุทยานแห่งชาติดอยสุเทพ-ปุย ,2554)

สำรวจและรวบรวมรายชื่อหน่วยงานในสังกัดกรมอุทยานแห่งชาติ สัตว์ป่า และพันธุ์พืช ทั้งที่ขึ้นตรงต่อสำนักส่วนกลางและสำนักบริหารพื้นที่อนุรักษ์ที่ ๑๖ ที่มีที่ตั้งและการปฏิบัติงานอยู่ในพื้นที่อุทยานแห่งชาติดอยสุเทพ-ปุย ซึ่งมีทั้งหมด ๑๐ หน่วยงาน โดยกำหนดเขตการจัดการแบบบูรณาการในพื้นที่อุทยานแห่งชาติดอยสุเทพ-ปุย เป็น ๔ เขต ประกอบด้วย

(1) เขตการจัดการอุทยานแห่งชาติดอยสุเทพ-ปุยที่ 1 (อำเภอเมืองเชียงใหม่)

(1.1) หัวหน้าสถานีควบคุมไฟป่าเชียงใหม่ เป็นหัวหน้าเขต

(1.2) องค์ประกอบ

ก) หน่วยงานสังกัดอุทยานแห่งชาติดอยสุเทพ-ปุย ได้แก่ หน่วยพิทักษ์อุทยานแห่งชาติดอยสุเทพ-ปุยที่ 1 (ผาดำ) หน่วยพิทักษ์อุทยานแห่งชาติดอยสุเทพ-ปุยที่ 7 (ช่างเกียน) และด่านตรวจห้วยแก้ว

ข) หน่วยงานอื่นๆ ได้แก่ เขตห้ามล่าสัตว์ป่าดอยสุเทพ สถานีพัฒนาและส่งเสริมการอนุรักษ์สัตว์ป่าเชิงดอยสุเทพ สวนพฤกษศาสตร์วรรณคดีภาคเหนือ สถานีควบคุมไฟป่าเชียงใหม่ ศูนย์ปฏิบัติการไฟป่าเชียงใหม่ และศูนย์ฝึกอบรมและพัฒนาการควบคุมไฟป่าภาคเหนือ

(1.3) หน้าที่ความรับผิดชอบ

ประสานงานด้านการปฏิบัติการควบคุมไฟฟ้า ด้านการท่องเที่ยวและการให้บริการ บริการ ด้านฟื้นฟูทรัพยากรธรรมชาติและสิ่งแวดล้อม ด้านวิชาการ ด้านการมีส่วนร่วม ด้านการจัดทำฐานข้อมูลทุกมิติ ในพื้นที่อุทยานแห่งชาติดอยสุเทพ-ปุย ในท้องที่ตำบลแม่เหิยะ ตำบลสุเทพ และตำบลช้างเผือก อำเภอเมืองเชียงใหม่ จังหวัดเชียงใหม่ เนื้อที่ 40,869-2-36 ไร่

(2) เขตการจัดการอุทยานแห่งชาติดอยสุเทพ-ปุยที่ 2 (อำเภอหางดง)

(2.1) หัวหน้าหน่วยจัดการต้นน้ำแม่มาไตรเป็นหัวหน้าเขต

(2.2) องค์ประกอบ

ก) หน่วยงานสังกัดอุทยานแห่งชาติดอยสุเทพ-ปุย ได้แก่ หน่วยพิทักษ์อุทยานแห่งชาติดอยสุเทพ-ปุยที่ 2 (ศรีสังวาลย์) และหน่วยพิทักษ์อุทยานแห่งชาติดอยสุเทพ-ปุยที่ 4 (แม่เหิยะ)

ข) หน่วยงานอื่นๆ ได้แก่ หน่วยจัดการต้นน้ำแม่มาไตร

(2.3) หน้าที่ความรับผิดชอบ

ประสานงานด้านการปฏิบัติการควบคุมไฟฟ้า ด้านการท่องเที่ยวและการให้บริการ บริการ ด้านฟื้นฟูทรัพยากรธรรมชาติและสิ่งแวดล้อม ด้านวิชาการ ด้านการมีส่วนร่วม ด้านการจัดทำฐานข้อมูลทุกมิติในพื้นที่อุทยานแห่งชาติดอยสุเทพ-ปุย ในท้องที่ตำบลบ้านโป่ง ตำบลหนองควาย อำเภอหางดง จังหวัดเชียงใหม่ เนื้อที่ 40,418-3-66 ไร่

(3) เขตการจัดการอุทยานแห่งชาติดอยสุเทพ-ปุยที่ 3 (อำเภอแมริม)

(3.1) หัวหน้าหน่วยจัดการต้นน้ำแม่สาเป็นหัวหน้าเขต

(3.2) องค์ประกอบ

ก) หน่วยงานสังกัดอุทยานแห่งชาติดอยสุเทพ-ปุย ได้แก่ หน่วยพิทักษ์อุทยานแห่งชาติดอยสุเทพ-ปุย ที่ 3 (น้ำตกแม่สา) หน่วยพิทักษ์อุทยานแห่งชาติดอยสุเทพ-ปุยที่ 6 (น้ำตกตาดหมอก) และด่านตรวจห้วยตึงเต่า

ข) หน่วยงานอื่นๆ ได้แก่ หน่วยจัดการต้นน้ำแม่สา หน่วยจัดการต้นน้ำโป่งไคร้ และสวนป่าแม่แรม

(3.3) หน้าที่ความรับผิดชอบ

ประสานงานด้านการปฏิบัติการควบคุมไฟฟ้า ด้านการท่องเที่ยวและการให้บริการ บริการ ด้านฟื้นฟูทรัพยากรธรรมชาติและสิ่งแวดล้อม ด้านวิชาการ ด้านการมีส่วนร่วม ด้านการจัดทำฐานข้อมูลทุกมิติ ในพื้นที่อุทยานแห่งชาติดอยสุเทพ-ปุย ในท้องที่ตำบลโป่งแยง ตำบลแม่แรม อำเภอแมริม จังหวัดเชียงใหม่ เนื้อที่ 57,279-3-12 ไร่

(4) เขตการจัดการอุทยานแห่งชาติคอยสุเทพ-ปุยที่ 4(อำเภอแม่แตง)

(4.1) หัวหน้าหน่วยจัดการต้นน้ำแม่สาวเป็นหัวหน้าเขต

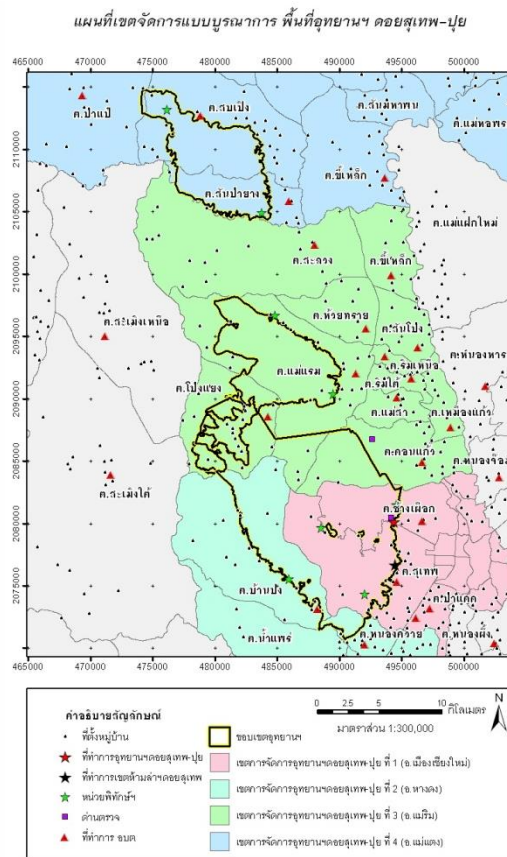
(4.2) องค์ประกอบ

ก) หน่วยงานสังกัดอุทยานแห่งชาติคอยสุเทพ-ปุย ได้แก่ หน่วยพิทักษ์อุทยานแห่งชาติคอยสุเทพ-ปุยที่ 5 (น้ำตกหมอกฟ้า) และหน่วยพิทักษ์อุทยานแห่งชาติคอยสุเทพ-ปุยที่ 8(สันป่ายาง)

ข) หน่วยงานอื่นๆ ได้แก่ หน่วยจัดการต้นน้ำแม่สาว

(4.3) หน้าที่ความรับผิดชอบ

ประสานงานด้านการปฏิบัติการควบคุมไฟป่า ด้านการท่องเที่ยวและการให้บริการ ด้านฟื้นฟูทรัพยากรธรรมชาติและสิ่งแวดล้อม ด้านวิชาการ ด้านการมีส่วนร่วม ด้านการจัดทำฐานข้อมูลทุกมิติ ในพื้นที่อุทยานแห่งชาติคอยสุเทพ-ปุย ในท้องที่ตำบลสบเปิง ตำบลสันป่ายาง อำเภอแม่แตง จังหวัดเชียงใหม่ เนื้อที่ 34,568 ไร่



ภาพที่ 2.1 แสดงที่ตั้งการแบ่งเขตการจัดการแบบบูรณาการในอุทยานแห่งชาติคอยสุเทพ-ปุย (อุทยานแห่งชาติคอยสุเทพ-ปุย,2554)

2.4 งานวิจัยที่เกี่ยวข้อง

ปานทอง สุ่มมาตย์ (2547) ได้สรุปผลการศึกษา การบริหารโครงการเชิงบูรณาการกองทุนหมู่บ้านในเขตอำเภอเมือง จังหวัดเชียงใหม่ ว่าการบริหารโครงการกองทุนหมู่บ้านไม่เป็นไปตามรูปแบบโครงการบูรณาการอย่างสมบูรณ์เนื่องจากโครงการกองทุนหมู่บ้านริเริ่มมาจากการเป็นนโยบายในการหาเสียงของรัฐบาลในการเลือกตั้ง เมื่อได้รับการคัดเลือกให้เป็นรัฐบาล จึงจำเป็นต้องมีการดำเนินนโยบายอย่างรวดเร็ว การบูรณาการไม่ได้ทำตั้งแต่เริ่มต้น โครงการ Stuckenbruckเสนอแนะว่าการบูรณาการควรมีการดำเนินการตั้งแต่เริ่มต้นโครงการ ไม่ควรนำมาใช้ในขณะที่ยังดำเนินโครงการไปแล้ว เพราะการบูรณาการโครงการเป็นเงื่อนไขสำคัญที่ทำให้โครงการประสบความสำเร็จ มีข้อค้นพบหลายประการจากการศึกษาที่เห็นว่า การบูรณาการโครงการในระยะเริ่มต้นไม่ดีนัก มีความบกพร่องในหลายๆส่วนที่ไม่เป็นไปตามแนวคิด Stuckenbruck ซึ่งทำให้เกิดการจัดสรรบทบาทหน้าที่ของแต่ละหน่วยยังไม่ประสานกันดีเท่าที่ควร เข้าทำนอง คนคิด คนพูด คนทำ คนรับผลประโยชน์ คนกำกับดูแล ยังขาดความเข้าใจที่ถูกต้อง ไม่เป็นไปในทางเดียวกัน

ขวัญหทัย จารุจินดา (2546) ได้สรุปผลการศึกษา การบริหารงานการศึกษานอกโรงเรียนในโครงการจังหวัดทดลองแบบบูรณาการ เพื่อการพัฒนากรณีศึกษาจังหวัดลำปาง ว่าผู้บริหารการศึกษานอกโรงเรียนให้ความสำคัญเท่าๆกับการวางแผน และมีการปฏิบัติมากขึ้นอย่างเด่นชัดภายใต้วิธีการบริหารที่เป็นไปตามระบบปกติคือ การประสานงาน ทั้งนี้ อาจเนื่องมาจากผู้บริหารการศึกษานอกโรงเรียนเห็นว่าการประสานงานที่ดีจะช่วยสร้างความเข้าใจ และความความสำเร็จให้แก่การทำงานแบบเครือข่าย ประจวบกับการประสานงานตามหลักการบูรณาการ ไปสอดคล้องกับเงื่อนไขความสำเร็จของการประสานงานการศึกษานอกโรงเรียน ซึ่ง เอกชัย ปานแมน (2532) สรุปไว้ว่า ประกอบไปด้วยเงื่อนไข 3 ประการ คือ (1) ต้องให้มีการยอมรับว่าเป้าหมายของการประสานงานและแก้ไขปัญหา ร่วมกันมีความสำคัญ (2) ต้องให้เห็นความสัมพันธ์ระหว่างกิจกรรมที่ประสานงานทั้งโครงสร้างและการปฏิบัติ (3) ต้องให้มีข้อผูกพันระหว่างหน่วยงานให้ทำงานร่วมกัน

ธีรเชนทร์ เชชา(2555) ได้สรุปผล การศึกษาปัญหาและอุปสรรคของความร่วมมือดำเนินการตาม โครงการบูรณาการภาคสังคมระหว่างเรือนจำ จังหวัดลำพูนกับเครือข่ายองค์กรปกครองส่วนท้องถิ่นว่าในขั้นเตรียมการมีปัญหาในระดับค่อนข้างน้อย ทั้งนี้ เนื่องจากเป็นขั้นตอนแรกของการมีส่วนร่วมของผู้มีส่วนได้ส่วนเสีย โดยเป็นขั้นตอนที่มุ่งเน้นสร้างความเข้าใจในวัตถุประสงค์ของการดำเนินโครงการ และ การเตรียมความพร้อมในส่วนของคุณสมบัติที่เกี่ยวข้องซึ่งดำเนินงานกันในกลุ่มเครือข่ายสังคมสงเคราะห์ในงานราชทัณฑ์เท่านั้น ทุกฝ่ายต่างให้ความร่วมมือเป็นอย่างดี ทำให้การเตรียมการมีปัญหาค่อนข้างน้อย

สำหรับปัญหา อุปสรรคในขั้นของการเตรียมการในส่วนของด้านภารกิจขององค์กรส่วน
ปกครองท้องถิ่นและเรือนจำนั้น มีผลจากเจ้าหน้าที่ผู้ปฏิบัติงานด้านนี้มีน้อย เนื่องจากลักษณะงานต้อง
อาศัยความต่อเนื่องและเอาใจใส่ในการประสานความร่วมมือตลอดเวลา จึงควรมีการขยายเครือข่าย
อาสาสมัครในชุมชนที่จะช่วยส่งเสริมการทำงานให้บรรลุวัตถุประสงค์ตาม โครงการมากยิ่งขึ้น แต่
ทั้งนี้ควรมีการประชาสัมพันธ์และให้ความรู้ สร้างความเข้าใจกับชุมชนควบคู่กันไปด้วย

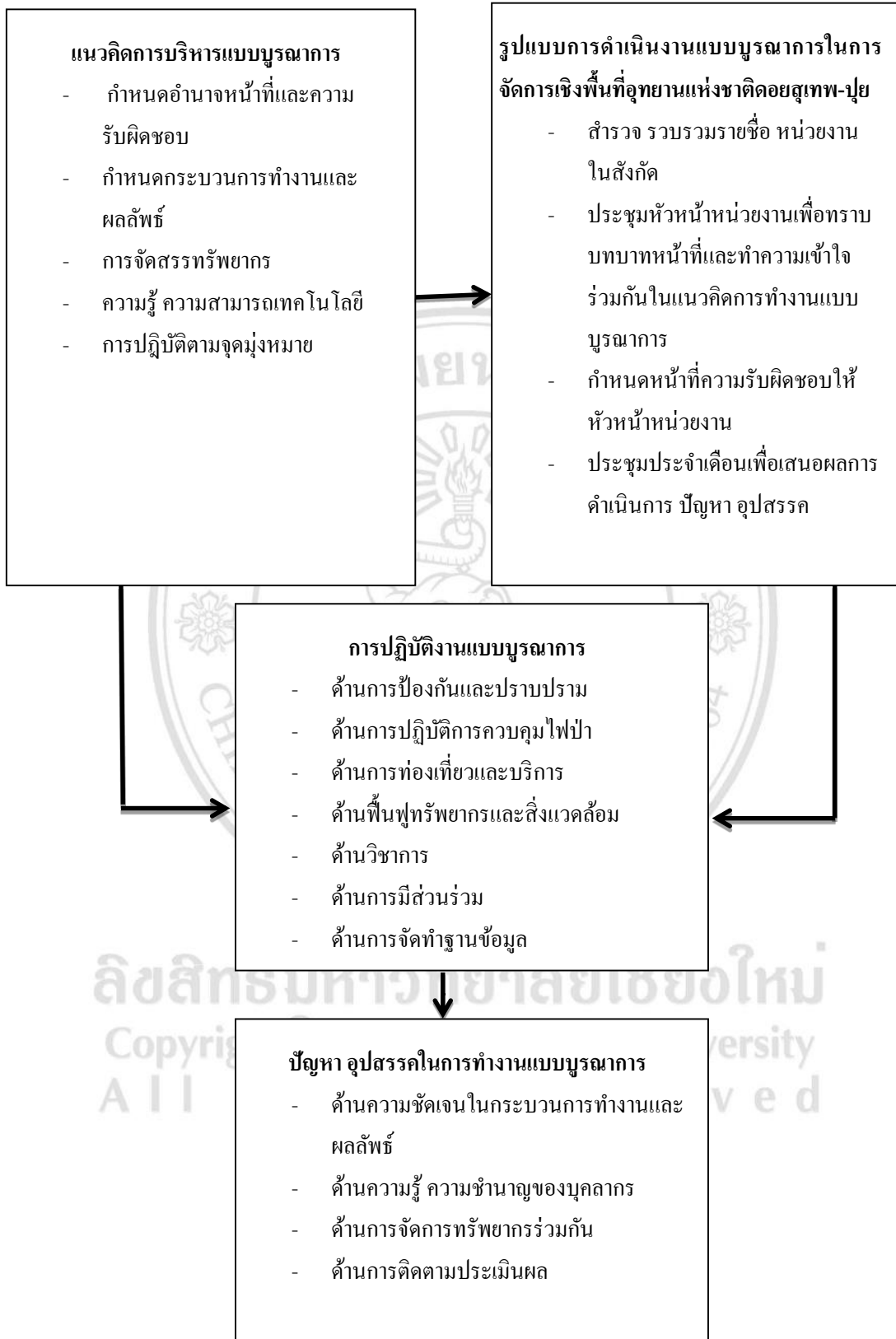
ในขั้นดำเนินการ พบว่ามีปัญหาอุปสรรคในระดับพอสมควร เพราะว่าขั้นตอนของการ
ดำเนินงานตามโครงการฯ นั้น ทุกๆฝ่าย จะต้องเข้ามามีส่วนร่วมในการวางแผนเพื่อนำไปสู่การ
ปฏิบัติงานมากยิ่งขึ้น โดยมีการจัดการประชุมร่วมกัน ทั้ง 3 ฝ่าย เพื่อร่วมคิด ร่วมวางแผน จัดกิจกรรม/
งาน การพัฒนาพฤตินิสัยผู้ต้องขัง นอกจากนี้ ยังพบว่า มีปัญหาในการบริหารจัดการเครือข่ายบาง
แห่งมีการเปลี่ยนแปลงผู้บริหาร หรือตัวผู้รับผิดชอบงาน ผู้ประสานโครงการ ส่งผลให้เกิดความไม่
เข้าใจ สับสน ในการที่จะดำเนินงานร่วมกันบวกกับผู้บริหารคนใหม่บางรายไม่เห็นด้วยกับการดำเนิน
โครงการหรือไม่มีนโยบายส่งเสริมงานด้านนี้ ทำให้การดำเนินการประสานความร่วมมือต้อง
หยุดชะงักหรือดำเนินการไม่ต่อเนื่อง ราบรื่น เท่าที่ควร ทั้งนี้ยังประสบปัญหาในเรื่องของระบบงาน
ซึ่งมีปัญหาในเรื่องการเบิกจ่าย ระเบียบการเงินการคลังท้องถิ่นบางอย่างไม่สามารถเบิกจ่ายได้

กนกวรรณ ศรีอุทธา (2546) ได้สรุปผลการศึกษา ประสิทธิภาพในการบริหารงานภายใต้ระบบ
ผู้ว่าราชการจังหวัดแบบบูรณาการ : กรณีศึกษาจังหวัดลำปาง ว่า การบริหารด้วยระบบผู้ว่า CEO ทำ
ให้เกิดความคล่องตัวในการบริหารงานมากยิ่งขึ้น เนื่องจากผู้ว่าฯมีอำนาจในการสั่งการหน่วยงาน
ต่างๆมากขึ้น ทำให้การปฏิบัติงานและแก้ไขปัญหาต่างๆในจังหวัดมีความสะดวกรวดเร็วมากยิ่งขึ้น

นอกจากนี้ ยังได้สรุปว่า การบริหารงานแบบบูรณาการ ทำให้เกิดการประสานงาน และความ
ร่วมมือในการปฏิบัติงานระหว่างหน่วยงานต่างๆมากขึ้น ดังจะเห็นได้จากวิธีการปฏิบัติงานตามหลัก
คือ การวางแผน เพื่อกำหนดพื้นที่ในการพัฒนาแน่นอน โดยมีหน่วยงานที่รับผิดชอบชัดเจน ภายใต้
หลักการมีส่วนร่วมของหน่วยงานที่เกี่ยวข้อง จึงทำให้สามารถแก้ไขปัญหาของประชาชนได้อย่างมี
ประสิทธิภาพ

2.5 กรอบแนวคิดในการศึกษา

การศึกษารุ่นนี้เพื่อวิเคราะห์ถึงระบบและผลการดำเนินงานแบบบูรณาการในการจัดการเชิง
พื้นที่อุทยานแห่งชาติดอยสุเทพ-ปุย ว่ามีปัญหา อุปสรรค อย่างไรบ้าง เพื่อนำมาวิเคราะห์หาแนวทาง
ในการปรับปรุงการทำงานแบบบูรณาการในการจัดการเชิงพื้นที่อุทยานแห่งชาติดอยสุเทพ-ปุยให้มี
ประสิทธิภาพมากยิ่งขึ้น โดยมีกรอบแนวคิดดังนี้



ภาพที่ 2.2 กรอบแนวคิดในการศึกษา