

## บทที่ 4

### ผลการศึกษา

การศึกษาดำเนินงานแบบบูรณาการในการจัดการเชิงพื้นที่ อุทยานแห่งชาติดอยสุเทพ-ปุย อำเภอเมืองเชียงใหม่ จังหวัดเชียงใหม่ นี้ ได้ทำการสัมภาษณ์ความคิดเห็นของหัวหน้าอุทยานแห่งชาติดอยสุเทพ-ปุย หัวหน้าหน่วยงานและเจ้าหน้าที่ปฏิบัติงานภาคสนามในพื้นที่รับผิดชอบอุทยานแห่งชาติดอยสุเทพ-ปุย ที่มีต่อการดำเนินงานแบบบูรณาการในการจัดการเชิงพื้นที่อุทยานแห่งชาติดอยสุเทพ-ปุย

#### 4.1 ผลการศึกษาดำเนินงานแบบบูรณาการ ในการจัดการเชิงพื้นที่อุทยานแห่งชาติดอยสุเทพ-ปุย

##### 4.1.1 ข้อมูลทั่วไปของผู้ให้ข้อมูลประกอบด้วย

1) หัวหน้าหน่วยงานในพื้นที่อุทยานแห่งชาติดอยสุเทพ-ปุย จำนวน 11 คน ประกอบด้วยผู้ให้ข้อมูลดังนี้

1. หัวหน้าอุทยานแห่งชาติดอยสุเทพ-ปุย
2. หัวหน้าสถานีควบคุมไฟป่าเชียงใหม่
3. หัวหน้าหน่วยจัดการต้นน้ำแม่สา
4. หัวหน้าหน่วยจัดการต้นน้ำแม่นาไทร
5. หัวหน้าหน่วยจัดการต้นน้ำแม่ฮาว
6. หัวหน้าศูนย์ฝึกอบรมและพัฒนาการควบคุมไฟป่าภาคเหนือ
7. หัวหน้าศูนย์ปฏิบัติการไฟป่าเชียงใหม่
8. หัวหน้าเขตห้ามล่าสัตว์ป่าดอยสุเทพ
9. หัวหน้าสถานีพัฒนาและส่งเสริมการอนุรักษ์สัตว์ป่าเชิงดอยสุเทพ
10. หัวหน้าสวนป่าแม่แรม
11. หัวหน้าสวนพฤกษศาสตร์วรรณคดีภาคเหนือ

2) เจ้าหน้าที่ที่ปฏิบัติงานภาคสนามของอุทยานแห่งชาติดอยสุเทพ-ปุย จำนวน 10 คน ประกอบด้วย

1. หัวหน้าหน่วยพิทักษ์อุทยานแห่งชาติดอยสุเทพ-ปุยที่ 1 (ผาคำ)
2. หัวหน้าหน่วยพิทักษ์อุทยานแห่งชาติดอยสุเทพ-ปุยที่ 2 (น้ำตกศรีสังวาลย์)
3. หัวหน้าหน่วยพิทักษ์อุทยานแห่งชาติดอยสุเทพ-ปุยที่ 3 (น้ำตกแม่สา)
4. หัวหน้าหน่วยพิทักษ์อุทยานแห่งชาติดอยสุเทพ-ปุยที่ 4 (แม่เหิยะ)
5. หัวหน้าหน่วยพิทักษ์อุทยานแห่งชาติดอยสุเทพ-ปุยที่ 5 (น้ำตกหมอกฟ้า)
6. หัวหน้าหน่วยพิทักษ์อุทยานแห่งชาติดอยสุเทพ-ปุยที่ 6 (น้ำตกตาดหมอก)
7. หัวหน้าหน่วยพิทักษ์อุทยานแห่งชาติดอยสุเทพ-ปุยที่ 7 (ช่างเตียน)
8. หัวหน้าหน่วยพิทักษ์อุทยานแห่งชาติดอยสุเทพ-ปุยที่ 8 (สันป่ายาง)
9. หัวหน้าด้านตรวจห้วยแก้ว
10. หัวหน้าด้านตรวจห้วยตึงเฒ่า

#### 4.1.2 รูปแบบการดำเนินงานแบบบูรณาการ ในการจัดการเชิงพื้นที่พื้นที่อุทยานแห่งชาติดอยสุเทพ-ปุย อำเภอเมืองเชียงใหม่ จังหวัดเชียงใหม่

จากการที่สัมภาษณ์หัวหน้าหน่วยงานในพื้นที่และเจ้าหน้าที่ปฏิบัติงานภาคสนามในอุทยานแห่งชาติดอยสุเทพ-ปุย จำนวน 21 ราย ว่า ในแต่ละหน่วยงานได้ออกปฏิบัติการประชุม พบปะ ชุมชน ปรึกษาหารือวางแผนการทำงานและแก้ไขปัญหาในพื้นที่ ร่วมกับหน่วยงานอื่นในแต่ละด้านอย่างไรบ้าง จากข้อมูลการสัมภาษณ์สามารถสรุปได้ดังนี้

การดำเนินงานการทำงานแบบบูรณาการในพื้นที่อุทยานแห่งชาติดอยสุเทพ-ปุย ทั้ง 4 เขตการจัดการ (ตั้งแต่ปี 2552-2556) ได้มีการดำเนินงานในด้านต่างๆที่มีลักษณะกิจกรรมทั้งที่ คล้ายคลึงและแตกต่างกัน โดยสรุปตามภาระงานแต่ละด้าน ซึ่งมีลักษณะของการบูรณาการเกิดขึ้นเป็น 2 ลักษณะ คือ การบูรณาการเชื่อมโยงระหว่างหน่วยงานในสังกัดสำนักบริหารพื้นที่อนุรักษ์ที่ 16 กรมอุทยานแห่งชาติ สัตว์ป่า และพันธุ์พืช ได้แก่ สถานีควบคุมไฟฟ้าเชียงใหม่ หน่วยจัดการต้นน้ำแม่สา หน่วยจัดการต้นน้ำแม่มาไท และหน่วยอนุรักษ์และจัดการต้นน้ำแม่ฮาว ศูนย์ฝึกอบรมและ พัฒนาการควบคุมไฟฟ้าภาคเหนือ ศูนย์ปฏิบัติการไฟฟ้าเชียงใหม่ เขตห้ามล่าสัตว์ป่าดอยสุเทพ สถานีพัฒนาและส่งเสริมการอนุรักษ์สัตว์ป่าเชียงดอยสุเทพ สวนป่าแม่แรมและสวนพฤกษศาสตร์วรรณคดี ภาคเหนือมีผลการดำเนินงาน และหน่วยงานอื่นๆ เช่น องค์การปกครองส่วนท้องถิ่น ชุมชนทั้งใน และนอกแนวเขตอุทยานแห่งชาติ วัด โรงเรียน สถาบันการศึกษาต่าง ๆ ซึ่งมีผลการดำเนินงาน ดังนี้

## งานด้านป้องกันปราบปราม

เขตการจัดการอุทยานแห่งชาติดอยสุเทพ-ปุย ทั้ง 4 เขตการจัดการ ได้ร่วมกันกับหน่วยงานในพื้นที่ใกล้เคียงดำเนินการทำงานแบบบูรณาการงานป้องกันปราบปรามในพื้นที่อุทยานแห่งชาติดอยสุเทพ-ปุย โดยแบ่งเป็นเขตพื้นที่ ดังนี้

### 1. เขตการจัดการอุทยานแห่งชาติดอยสุเทพ-ปุย ที่ 1 (อำเภอเมืองเชียงใหม่)

จากการสัมภาษณ์หัวหน้าเขตการจัดการที่ 1 หัวหน้าหน่วยงานและเจ้าหน้าที่ปฏิบัติงานภาคสนามในพื้นที่เขตการจัดการที่ 1 ได้ให้ข้อมูล ดังนี้ “ได้มีการดำเนินการร่วมออกตรวจลาดตระเวนกับสายตรวจส่วนกลาง มีการปฏิบัติการกิจในการหาข่าวเพื่อป้องกันการบุกรุกพื้นที่ และได้มีการดำเนินการเข้าร่วมตรวจสอบพื้นที่ป่าไม้กับผู้นำชุมชน และฝ่ายปกครองที่ได้รับแจ้งว่าพบการลักลอบตัดไม้ในพื้นที่”

### 2. เขตการจัดการอุทยานแห่งชาติดอยสุเทพ-ปุยที่ 2 (อำเภอหางดง)

จากการสัมภาษณ์หัวหน้าเขตการจัดการที่ 2 หัวหน้าหน่วยจัดการต้นน้ำแม่नाไทร และเจ้าหน้าที่ปฏิบัติงานภาคสนามในพื้นที่เขตการจัดการที่ 2 ได้ให้ข้อมูล ดังนี้ “หน่วยงานในพื้นที่เขตการจัดการที่ 2 ได้ร่วมกิจกรรมการสำรวจพื้นที่ป่าอนุรักษ์เพื่อป้องกันมิให้มีการบุกรุกป่า ล่าสัตว์ หาของป่า เผาป่า ร่วมกับหน่วยพิทักษ์อุทยานแห่งชาติดอยสุเทพ-ปุย ที่ 2 (น้ำตกศรีสังวาลย์) และราษฎรบ้านแม่สะเหนือหมู่ที่ 5 และบ้านปางยาง หมู่ที่ 7 ตำบลบ้านปง อำเภอหางดง จังหวัดเชียงใหม่ และเข้าร่วมตรวจสอบพื้นที่ป่าที่ได้รับแจ้งว่ามีการลักลอบตัดไม้ ณ แม่नाไทร บ้านใหม่สันคะยอม หมู่ที่ 10 ตำบลบ้านปง อำเภอหางดง จังหวัดเชียงใหม่

นอกจากนี้ยังร่วมกับเจ้าหน้าที่รังวัดของฝ่ายจัดการทรัพยากร ส่วนอุทยานแห่งชาติและผู้นำชุมชนสำรวจแนวเขตพื้นที่ทำกินของราษฎรป่าชุมชนและแนวเขตป่าเพื่อทำการติดป้าย “ห้ามบุกรุก” แนวเขต/ในพื้นที่รับผิดชอบ”

### 3. เขตการจัดการอุทยานแห่งชาติดอยสุเทพ-ปุยที่ 3 (อำเภอแมริม)

จากการสัมภาษณ์หัวหน้าเขตการจัดการที่ 3 หัวหน้าหน่วยจัดการต้นน้ำแม่สา หัวหน้าหน่วยจัดการต้นน้ำโป่งไคร้ หัวหน้าสวนป่าแม่แรมและเจ้าหน้าที่ปฏิบัติงานภาคสนามในพื้นที่เขตการจัดการที่ 3 ได้ให้ข้อมูลในการปฏิบัติงานด้านการป้องกันปราบปราม ดังนี้ “ได้มีการปฏิบัติการกิจโดยการร่วมตรวจสอบพื้นที่บุกรุกในพื้นที่ทหาร บ้านแม่แะ หมู่ที่ 9 ต.โป่งแยง อ.แมริม จ.เชียงใหม่ และประสานการหาข่าวในพื้นที่กับหน่วยงานที่เกี่ยวข้อง”

#### 4. เขตการจัดการอุทยานแห่งชาติดอยสุเทพ-ปุยที่ 4 (อำเภอแม่แตง)

หัวหน้าเขตการจัดการที่ 4 และเจ้าหน้าที่ปฏิบัติงานภาคสนาม ได้ให้ข้อมูลในการสัมภาษณ์การปฏิบัติงานด้านการป้องกันปราบปราม ดังนี้ “ได้มีการปฏิบัติภารกิจร่วมกันวางแผนการลาดตระเวนการป้องกันปราบปรามการบุกรุกพื้นที่ป่าอนุรักษ์และออกตรวจลาดตระเวนป้องกันรักษาป่าและป้องกันไฟป่าโดยชุมชนมีส่วนร่วม(เจ้าหน้าที่ตำรวจชุดรักษาความปลอดภัยหมู่บ้าน อาสาสมัครป้องกันภัยฝ่ายพลเรือนราษฎรอาสาสมัครพิทักษ์ป่ากองอาสารักษาดินแดนกำนัน ผู้ใหญ่บ้าน) ตลอดจนร่วมกับฝ่ายปกครอง ราษฎรในชุมชน และชุดรักษาความปลอดภัยหมู่บ้านตรวจสอบพื้นที่ที่มีความเสี่ยงต่อการบุกรุกในเขตอุทยานแห่งชาติดอยสุเทพ-ปุย

นอกจากนี้ยังได้จัดเจ้าหน้าที่ฝ่ายนั้นทนการและสื่อความหมายในอุทยานแห่งชาติดอยสุเทพ-ปุยให้ความรู้ ความเข้าใจสร้างความตระหนัก แก่โรงเรียนและชุมชนทั้งในและรอบแนวเขตอุทยานฯ เพื่อให้เกิดจิตสำนึกในการอนุรักษ์ทรัพยากรธรรมชาติ รวมทั้งได้จัดสร้างศูนย์เรียนรู้ด้านการอนุรักษ์ทรัพยากรธรรมชาติและสิ่งแวดล้อมในพื้นที่อีกด้วย”

#### งานด้านการปฏิบัติการควบคุมไฟป่า

เขตการจัดการอุทยานแห่งชาติดอยสุเทพ-ปุย ทั้ง 4 เขตได้ร่วมกันกับหน่วยงานในพื้นที่ใกล้เคียงดำเนินการทำงานแบบบูรณาการการปฏิบัติการควบคุมไฟป่าในพื้นที่อุทยานแห่งชาติดอยสุเทพปุย ดังนี้

##### 1. เขตการจัดการอุทยานแห่งชาติดอยสุเทพ-ปุย ที่ 1 (อำเภอเมืองเชียงใหม่)

จากการสัมภาษณ์หัวหน้าอุทยานแห่งชาติดอยสุเทพ-ปุย และผู้ปฏิบัติงานที่เกี่ยวข้องการควบคุม ไฟป่า สามารถสรุปได้ว่า “เขตการจัดการที่ 1 ได้มีการปฏิบัติภารกิจร่วมกับหน่วยงานอื่นๆหลายประการ ได้แก่ การฝึกอบรมให้ความรู้ข้อมูลด้านการควบคุมไฟป่าแก่เจ้าหน้าที่และราษฎรในพื้นที่องค์การบริหารส่วนตำบลหนองควายณ สวนพฤกษศาสตร์วรรณคดีภาคเหนือและจัดทำแผ่น CD ประชาสัมพันธ์แจกจ่ายให้แก่สถานีวิทยุกระจายเสียงในพื้นที่เพื่อออกอากาศตามหอกระจายข่าวของหมู่บ้าน โดยขอความร่วมมือช่วยออกอากาศตลอดฤดูไฟป่า” ส่วนหัวหน้าเขตการจัดการที่ 2 ได้ให้ข้อมูลว่า “ได้จัดทำป้ายประชาสัมพันธ์การป้องกันไฟป่าติดตั้งบริเวณสองข้างทางถนนศรีวิชัย ทางขึ้นวัดพระธาตุดอยสุเทพฯ อีกด้วย”

นอกจากนี้ผู้ให้ข้อมูลทั้ง 2 กลุ่ม ยังได้ให้ข้อมูลว่า “มีการจัดกำลังเจ้าหน้าที่ปฏิบัติงานภาคสนามร่วมออกตรวจลาดตระเวนและหาข่าว พร้อมเฝ้าระวังไฟป่าในเขตพื้นที่รับผิดชอบ บริเวณป่าบ้านดอยสุเทพ ป่าบ้านภูพิงค์ ป่าบ้านดอยปุย และป่าบ้านขุนช่างเคี่ยน และได้มีการร่วมรณรงค์เผยแพร่ ประชาสัมพันธ์ และให้ความรู้ด้านข่าวสารด้านไฟป่า และการอนุรักษ์ทรัพยากรธรรมชาติ

ให้กับราษฎรในพื้นที่และได้มีการจัดกิจกรรมการทำแนวป้องกันไฟป่ารอบแนวเขตอุทยานแห่งชาติ และกิจกรรมบำรุงรักษาสวนป่าเดิมร่วมกับราษฎรในพื้นที่อีกด้วย”

## 2. เขตการจัดการอุทยานแห่งชาติดอยสุเทพ-ปุยที่ 2 (อำเภอหางดง)

หัวหน้าอุทยานแห่งชาติดอยสุเทพ-ปุย หัวหน้าเขตการจัดการที่ 2 หัวหน้าหน่วยงานในพื้นที่และเจ้าหน้าที่ปฏิบัติงานภาคสนาม ได้ให้ข้อมูลในการสัมภาษณ์ว่า “ได้มีการปฏิบัติภารกิจร่วมกับฝ่ายนั้นทนากการและสื่อความหมายในอุทยานแห่งชาติ โดยการออกพื้นที่เพื่อบรรยายให้ความรู้เกี่ยวกับไฟป่าแก่ราษฎรในพื้นที่บ้านม้งดอยปุย หมู่ที่ 11 ตำบลสุเทพ อำเภอเมืองเชียงใหม่ จังหวัดเชียงใหม่ และทำแนวป้องกันไฟป่าร่วมกับราษฎรในพื้นที่ และยังได้ร่วมกับราษฎรบ้านแม่เหิยะในชมรมกำนันผู้ใหญ่บ้าน เทศบาลตำบลแม่เหิยะในเทศบาลเมืองเชียงใหม่ บ้านเก้าเคื่อ และบ้านใหม่สันคะยอม ฯลฯ ทำแนวป้องกันไฟป่า จัดตั้งจุดตรวจไฟป่า และบันทึกข้อมูลการเข้า-ออกปากทางเข้าน้ำตกตาดครก ตลอดจนจัดกำลังเจ้าหน้าที่ออกปฏิบัติการดับไฟป่าร่วมกับราษฎรในพื้นที่ และร่วมกับเครือข่ายเยาวชนรักษาสีสิ่งแวดล้อม รณรงค์ลดมลพิษและอนุรักษ์ธรรมชาติ ทำแนวป้องกันไฟป่า ตลอดจนร่วมกับชุมชนบ้านใหม่สันคะยอม บ้านแม่สะเหนือ บ้านเก้าเคื่อ และบ้านใหม่ห้วยลึก ปรึกษาแนวทางการป้องกันการบุกรุกพื้นที่ป่าและดำเนินการแจกอุปกรณ์ดับไฟป่าแก่ชุมชนในพื้นที่รับผิดชอบ

นอกจากนี้ ยังได้ร่วมประชุมการจัดงานวันรณรงค์ไฟป่าและหมอกควัน ณ ที่ว่าการอำเภอหางดงตลอดจนร่วมรณรงค์ เผยแพร่ ประชาสัมพันธ์ และให้ความรู้ด้านข่าวสารด้านไฟป่า และการอนุรักษ์ทรัพยากรธรรมชาติให้กับราษฎรและจัดเจ้าหน้าที่ร่วมกิจกรรมรณรงค์การป้องกันไฟป่าและงดการเผาทุกชนิด ณ สนามกีฬาตำบลบ้านปง อำเภอหางดง จังหวัดเชียงใหม่ตามยุทธศาสตร์การป้องกันและแก้ไขปัญหาหมอกควันและไฟป่าประจำปี 2554”

## 3. เขตการจัดการอุทยานแห่งชาติดอยสุเทพ-ปุยที่ 3 (อำเภอแมริม)

จากการสัมภาษณ์หัวหน้าเขตการจัดการ หัวหน้าหน่วยงานและเจ้าหน้าที่ในพื้นที่เขตการจัดการที่ 3 ได้ให้สัมภาษณ์ผลการดำเนินงานแบบบูรณาการด้านการปฏิบัติการควบคุมไฟป่า ดังนี้ “ได้มีการร่วมกันวางแผนและจัดกิจกรรมรณรงค์ป้องกันไฟป่า จัดทำแนวกันไฟ โดยจัดชุดป้องกันและควบคุมไฟป่า จำนวน 1 ชุด 10 คน และจัดชุดประชาสัมพันธ์เคลื่อนที่ทุกวันพุธ เพื่อร่วมรณรงค์ เผยแพร่ ประชาสัมพันธ์ และให้ความรู้ด้านข่าวสารด้านไฟป่า และการอนุรักษ์ทรัพยากรธรรมชาติให้กับราษฎรในพื้นที่ นอกจากนี้ ยังได้จัดกำลังเจ้าหน้าที่ร่วมทำแนวป้องกันไฟป่ากับผู้นำชุมชน และราษฎรในพื้นที่อีกด้วย”

#### 4. เขตการจัดการอุทยานแห่งชาติดอยสุเทพ-ปุยที่ 4 (อำเภอแม่แตง)

จากการสัมภาษณ์หัวหน้าอุทยานแห่งชาติดอยสุเทพ-ปุย หัวหน้าเขตการจัดการที่ 4 หัวหน้าสถานีควบคุมไฟป่าเชียงใหม่ และเจ้าหน้าที่ปฏิบัติงานภาคสนามในพื้นที่เขตการจัดการที่ 4 ได้ให้ข้อมูลการสัมภาษณ์การดำเนินงานแบบบูรณาการด้านการปฏิบัติการควบคุมไฟป่า ดังนี้ “หน่วยงานในพื้นที่เขตการจัดการที่ 4 ได้มีการดำเนินการจัดกำลังเจ้าหน้าที่ร่วมกับองค์กรปกครองส่วนท้องถิ่น ราษฎรในชุมชนรอบแนวเขตอุทยานแห่งชาติดอยสุเทพ-ปุย ทำแนวกันไฟในพื้นที่ที่เสี่ยงต่อการเกิดไฟป่า และจัดกำลังเจ้าหน้าที่อุทยานแห่งชาติ อาสาสมัครของชุมชน เฝ้าระวังไฟป่า โดยการออกตรวจลาดตระเวนป้องกันไฟป่าและร่วมกันดับไฟป่า

นอกจากนี้ยังร่วมกับเจ้าหน้าที่ฝ่ายนั้นทางการและสื่อความหมาย อุทยานแห่งชาติดอยสุเทพ-ปุย ออกประชาสัมพันธ์การป้องกันไฟป่าและปัญหาหมอกควัน โดยการแจก CD รณรงค์ป้องกันไฟป่ากับผู้นำชุมชน เพื่อใช้ในการประกาศเสียงตามสายประจำหมู่บ้านและวิทยุชุมชน ตลอดจนร่วมกับผู้นำชุมชน รณรงค์ เผยแพร่ ประชาสัมพันธ์ และให้ความรู้ด้านข่าวสารด้านไฟป่า และการอนุรักษ์ทรัพยากรธรรมชาติให้กับราษฎรในพื้นที่อีกด้วย”

#### งานด้านการท่องเที่ยวและการให้บริการ

เขตการจัดการอุทยานแห่งชาติดอยสุเทพ-ปุย ทั้ง 4 เขตได้ร่วมกับหน่วยงานในพื้นที่ใกล้เคียงดำเนินการทำงานแบบบูรณาการงานด้านการท่องเที่ยวและการให้บริการในพื้นที่อุทยานแห่งชาติดอยสุเทพ-ปุย ดังนี้

##### 1. เขตการจัดการอุทยานแห่งชาติดอยสุเทพ-ปุย ที่ 1 (อำเภอเมืองเชียงใหม่)

แหล่งท่องเที่ยวสำคัญในเขตจัดการอุทยานแห่งชาติดอยสุเทพ-ปุย ที่ 1 ได้แก่ วัดพระธาตุดอยสุเทพราชวรวิหาร อนุสาวรีย์ครูบาศรีวิชัยพระตำหนักภูพิงคราชนิเวศน์บ้านม้งขุนช่างเคี่ยน บ้านม้งดอยปุยยอดดอยปุย น้ำตกมณฑาธาร น้ำตกห้วยแก้วน้ำตกวงบัวบาน จากการสัมภาษณ์หัวหน้าอุทยานแห่งชาติดอยสุเทพ-ปุย หัวหน้าเขตการจัดการที่ 1 และเจ้าหน้าที่ปฏิบัติงานภาคสนาม ได้ให้ข้อมูลการดำเนินงานแบบบูรณาการด้านการท่องเที่ยวและการให้บริการ สามารถสรุปได้ ดังนี้ “เขตการจัดการที่ 1 ได้ดำเนินการจัดเจ้าหน้าที่ร่วมกับอุทยานแห่งชาติดอยสุเทพ-ปุย ดูแลรักษาความปลอดภัย และอำนวยความสะดวกแก่นักท่องเที่ยวในช่วงเทศกาลต่าง ๆ และการจัดระเบียบจราจร ตามแหล่งท่องเที่ยวบริเวณพื้นที่ที่รับผิดชอบเพื่อควบคุมปริมาณจำนวนนักท่องเที่ยวให้เป็นไปตามศักยภาพในการรองรับได้ของพื้นที่ (carrying capacity) เน้นการท่องเที่ยวเชิงนิเวศเป็นหลัก ในรูปแบบการท่องเที่ยวเชิงนิเวศควรประสานความร่วมมือ ผู้มีส่วนได้เสียให้มีหน้าที่ในการฟื้นฟูผลกระทบที่เกิดจากการท่องเที่ยว

นอกจากนี้ ในทุกช่วงเทศกาลท่องเที่ยวได้มีการจัดกำลังเจ้าหน้าที่ในการให้บริการเกี่ยวกับการซ่อมแซมยานพาหนะบริการแก่นักท่องเที่ยว ในกรณียานพาหนะชำรุด ณบริเวณสถานีควบคุมไฟฟ้าเชียงใหม่ตลอดจนจัดเจ้าหน้าที่ดำเนินการจัดเก็บข้อมูลแหล่งท่องเที่ยวที่ใกล้เคียงกับอุทยานแห่งชาติดอยสุเทพ-ปุย เช่น เชียงใหม่ไนท์ซาฟารี สวนสัตว์เชียงใหม่ โครงการสวนเฉลิมพระเกียรติฯ อุทยานหลวงราชพฤกษ์ เป็นต้น เพื่อเป็นฐานข้อมูลในการช่วยกระจายตัวของนักท่องเที่ยวในช่วงเทศกาล และจัดทำแผ่นพับประชาสัมพันธ์แหล่งท่องเที่ยวของอุทยานแห่งชาติดอยสุเทพ-ปุย”

## 2. เขตการจัดการอุทยานแห่งชาติดอยสุเทพ-ปุยที่ 2 (อำเภอหางดง)

ข้อมูลที่ได้จากการสัมภาษณ์หัวหน้าเขตการจัดการที่ 2 หัวหน้าหน่วยงานในพื้นที่ และเจ้าหน้าที่ปฏิบัติงานภาคสนาม สามารถสรุปได้ว่า “เขตการจัดการที่ 2 ได้มีการจัดประชุมคณะกรรมการหมู่บ้าน เพื่อระดมความคิดเห็นเกี่ยวกับการท่องเที่ยวเชิงอนุรักษ์ในพื้นที่ โดยเน้นให้ชุมชนได้เข้ามามีส่วนร่วมในการดูแลรักษาทรัพยากรธรรมชาติที่มีอยู่ และได้จัดเจ้าหน้าที่ดำเนินการสำรวจแหล่งท่องเที่ยวบริเวณพื้นที่ป่าต้นน้ำ บ้านปางยาง หมู่ที่ 7 ตำบลบ้านปาง อำเภอหางดง จังหวัดเชียงใหม่ เพื่อเตรียมเปิดเป็นแหล่งท่องเที่ยวแห่งใหม่ ตลอดจนดำเนินการปรับปรุงภูมิทัศน์และถนนเข้าไปน้ำตกศรีสังวาลย์ ในพื้นที่หน่วยพิทักษ์อุทยานแห่งชาติดอยสุเทพ-ปุย ที่ 2 (น้ำตกศรีสังวาลย์) พร้อมทั้งได้จัดกำลังเจ้าหน้าที่คอยดูแลและอำนวยความสะดวกต่างๆแก่นักท่องเที่ยวตามแหล่งท่องเที่ยวต่างๆ ในช่วงเทศกาล”

## 3. เขตการจัดการอุทยานแห่งชาติดอยสุเทพ-ปุยที่ 3 (อำเภอแมริม)

หัวหน้าเขตการจัดการที่ 3 และเจ้าหน้าที่ปฏิบัติงานภาคสนามได้ให้ข้อมูลในการสัมภาษณ์การดำเนินงานแบบบูรณาการด้านการท่องเที่ยวและบริการสามารถสรุปได้ ดังนี้ “เขตการจัดการที่ 3 ได้มีการดำเนินการพัฒนาและปรับปรุงภูมิทัศน์ภายในแหล่งท่องเที่ยว น้ำตกแม่สาและจัดกำลังเจ้าหน้าที่ร่วมปฏิบัติงาน ในช่วงเทศกาล จัดระเบียบการจราจรและอำนวยความสะดวกแก่นักท่องเที่ยว ตลอดจนจัดเจ้าหน้าที่คอยดูแลความปลอดภัยให้แก่นักท่องเที่ยวในช่วงเทศกาลอีกด้วย”

## 4. เขตการจัดการอุทยานแห่งชาติดอยสุเทพ-ปุยที่ 4 (อำเภอแม่แตง)

จากการสัมภาษณ์หัวหน้าอุทยานแห่งชาติดอยสุเทพ-ปุย หัวหน้าเขตการจัดการที่ 4 หัวหน้าสถานีควบคุมไฟฟ้าเชียงใหม่ และเจ้าหน้าที่ปฏิบัติงานภาคสนามในพื้นที่เขตการจัดการที่ 4 ได้ให้ข้อมูลการสัมภาษณ์การดำเนินงานแบบบูรณาการด้านการท่องเที่ยวและบริการ สามารถสรุปได้ ดังนี้ “วางแผนการจัดการท่องเที่ยวเชิงอนุรักษ์ร่วมกับหน่วยงานในพื้นที่และผู้เข้าชม และชี้แจง ให้คำแนะนำ และระวังรักษาความปลอดภัยแก่นักท่องเที่ยว ตลอดจนปรับปรุงเส้นทางศึกษาธรรมชาติใช้งานตลอดปี”

## งานด้านฟื้นฟูทรัพยากรธรรมชาติและสิ่งแวดล้อม

เขตการจัดการอุทยานแห่งชาติดอยสุเทพ-ปุย ทั้ง 4 เขตได้ร่วมกันกับหน่วยงานในพื้นที่ใกล้เคียงดำเนินการทำงานแบบบูรณาการงานด้านฟื้นฟูทรัพยากรธรรมชาติและสิ่งแวดล้อมในพื้นที่อุทยานแห่งชาติดอยสุเทพ-ปุย ดังนี้

### 1. เขตการจัดการอุทยานแห่งชาติดอยสุเทพ-ปุย ที่ 1 (อำเภอเมืองเชียงใหม่)

จากการสัมภาษณ์หัวหน้าอุทยานแห่งชาติดอยสุเทพ-ปุย หัวหน้าเขตการจัดการที่ 1 หัวหน้าหน่วยงานและเจ้าหน้าที่ปฏิบัติงานภาคสนามในพื้นที่เขตการจัดการที่ 1 ได้ให้ข้อมูลสามารถสรุปได้ ดังนี้ “หน่วยงานในเขตการจัดการฯ ที่ 1 ได้ดำเนินกิจกรรมฟื้นฟูทรัพยากรธรรมชาติและสิ่งแวดล้อมหลายกิจกรรม อาทิเช่น จัดเจ้าหน้าที่ที่ปฏิบัติงานภาคสนามร่วมกับฝ่ายปกครอง องค์กรปกครองส่วนท้องถิ่น ชุมชนและสถานศึกษาโดยรอบแนวเขตอุทยานร่วมกิจกรรมขุดลอกซ่อมแซมฝายต้นน้ำลำธารในพื้นที่และจัดกิจกรรมบำเพ็ญประโยชน์ทำความสะอาดตามเส้นทางเดินศึกษาธรรมชาติห้วยแก้ว-วังบัวบาน-ผาเงิบ และศาลาจุฑชมวิ

นอกจากนี้ ยังได้จัดเจ้าหน้าที่เข้าร่วมกิจกรรมปลูกป่าบริเวณป่าไร่หลวง บริเวณบ้านขุนช่างเคี่ยน บริเวณลานเอนกประสงค์ค่ายลูกเสือช่างเคี่ยน (สุเทพ) ป่าบริเวณหมู่ 4 ตำบลช่างเคี่ยนและฟื้นฟูป่าในพื้นที่แปลงคดี เพื่อส่งเสริมกิจกรรมการปลูกป่าในวันสำคัญให้กับหน่วยงานภาครัฐและภาคเอกชนในพื้นที่

ตลอดจนแจกจ่ายกล้าไม้ให้แก่ประชาชนทั่วไปและนักท่องเที่ยวที่มาเที่ยวอุทยานแห่งชาติดอยสุเทพ-ปุย ณ บริเวณด่านตรวจห้วยแก้ว ตามโครงการอุทยานแห่งชาติถวายพระพรชัยองค์มหาราช 83 พรรษา อนุรักษ์ป่าไทย เพื่อเป็นการร่วมรณรงค์ให้ประชาชน เยาวชน ได้มีจิตสำนึกในการอนุรักษ์ทรัพยากรธรรมชาติ โดยการร่วมกับเจ้าหน้าที่ของอุทยานแห่งชาติดอยสุเทพ-ปุย และเขตการจัดการฯ เพื่อร่วมกันบูรณาการฟื้นฟูพื้นที่แปลงคดี หรือการปลูกป่าเสริม ในบริเวณบ้านพักอุทยานแห่งชาติดอยสุเทพ-ปุย และบริเวณสองข้างทางถนน”

### 2. เขตการจัดการอุทยานแห่งชาติดอยสุเทพ-ปุยที่ 2 (อำเภอหางดง)

จากการสัมภาษณ์ หัวหน้าเขตการจัดการที่ 2 หัวหน้าหน่วยงานและเจ้าหน้าที่ปฏิบัติงานภาคสนามในพื้นที่เขตการจัดการที่ 1 ได้ให้ข้อมูลสามารถสรุปได้ ดังนี้ “หน่วยงานในพื้นที่เขตการจัดการที่ 2 ได้ดำเนินการออกสำรวจสภาพป่าเสื่อมโทรมบริเวณพื้นที่รับผิดชอบเพื่อดำเนินการฟื้นฟูทรัพยากรธรรมชาติและสิ่งแวดล้อมให้กลับคืนสู่สภาพเดิม และได้เข้าร่วมประชุมทุกภาคส่วนในระดับพื้นที่ เรื่อง การแก้ไขปัญหาทรัพยากรธรรมชาติและสิ่งแวดล้อม ณ โครงการหลวง



ทุ่งเริง ตำบลบ้านปง อำเภอหางดง จังหวัดเชียงใหม่ เพื่อหาแนวทางในการแก้ไขปัญหาการบุกรุกพื้นที่ป่าอนุรักษ์

ตลอดจนได้จัดการประชุมเพื่อสร้างความเข้าใจ ตามโครงการต้นทุนชีวิต เด็กและเยาวชน เครือข่ายเยาวชนรักษ์สิ่งแวดล้อม อนุรักษ์ธรรมชาติและอนุรักษ์วัฒนธรรมชาติ โดยมีองค์การบริหารส่วนตำบลหนองควาย และโรงเรียนที่ตั้งอยู่โดยรอบพื้นที่ เข้าร่วมการประชุม

นอกจากนี้ยังได้เข้าร่วม โครงการเดิมสีทองหือค้อยคำ ปลูกราชพฤกษ์ 8,599 ต้น เถลิงพระเกียรติ 85 พรรษา เนื่องในวันต้นไม้ประจำปีของชาติ และร่วมปลูกป่าร่วมกับราษฎรในพื้นที่ เยาวชน หน่วยงานภาครัฐและเอกชนเนื่องในวันสำคัญต่าง ๆ เช่น วันเฉลิมพระชนมพรรษาสมเด็จพระนางเจ้าสิริกิติ์พระบรมราชินีนาถ วันรักต้นไม้ อีกด้วย”

### 3. เขตการจัดการอุทยานแห่งชาติดอยสุเทพ-ปุยที่ 3 (อำเภอแมริม)

จากการสัมภาษณ์หัวหน้าอุทยานแห่งชาติดอยสุเทพ-ปุย หัวหน้าเขตการจัดการที่ 3 หัวหน้าเขตการจัดการที่ 4 หัวหน้าหน่วยงานในพื้นที่และเจ้าหน้าที่ปฏิบัติงานภาคสนามในพื้นที่ เขตการจัดการที่ 3 ได้ข้อมูลดังนี้ “เขตการจัดการที่ 4 ได้ดำเนินกิจกรรมร่วมกับเขตการจัดการที่ 3 ในการฟื้นฟูทรัพยากรธรรมชาติและสิ่งแวดล้อมหลายอย่าง อาทิ เช่น การจัดเตรียมกล้าไม้เพื่อสนับสนุนอุทยานแห่งชาติดอยสุเทพ-ปุย นำไปปลูกฟื้นฟูในพื้นที่ป่าที่ถูกบุกรุก และแจกจ่ายให้กับหน่วยงาน/ประชาชนในพื้นที่เพื่อฟื้นฟูป่าในวันสำคัญ” อีกทั้งยังเข้าร่วมโครงการปลูกป่าฟื้นฟูป่าเพื่อเพิ่มความหลากหลายทางชีวภาพบริเวณน้ำตกแม่สาร่วมกิจกรรมปลูกป่าบริเวณป่าข้างทางสายแมริม – สะเมิง ร่วมปลูกป่าในแปลงคดีกับหน่วยงานต่าง ๆ ในพื้นที่ และจัดเจ้าหน้าที่เข้าร่วมโครงการปลูกป่าฟื้นฟูป่าต้นน้ำเฉลิมพระเกียรติสมเด็จพระนางเจ้าสิริกิติ์ พระบรมราชินีนาถ และครบรอบ 60 พรรษา สมเด็จพระบรมโอรสาธิราชฯ สยามมกุฎราชกุมาร

ตลอดจนจัดกำลังเจ้าหน้าที่เข้าร่วมจัดกิจกรรมปลูกต้นไม้ เนื่องในวันรักต้นไม้แห่งชาติ และร่วมโครงการ Serving hand สร้างฝายกั้นน้ำขนาดเล็ก (ฝายดิน) บริเวณน้ำตกแม่สารอีกด้วย”

### 4. เขตการจัดการอุทยานแห่งชาติดอยสุเทพ-ปุยที่ 4 (อำเภอแม่แตง)

หัวหน้าเขตการจัดการที่ 4 หัวหน้าหน่วยงานในพื้นที่ และเจ้าหน้าที่ปฏิบัติงานภาคสนาม ได้ให้สัมภาษณ์ สรุปข้อมูล ได้ดังนี้ “หน่วยงานในพื้นที่ได้มีการจัดเตรียมกล้าไม้และดูแลรักษากล้าไม้เพื่อใช้ในการฟื้นฟูทรัพยากรธรรมชาติและสิ่งแวดล้อม แฝ้วถางวัชพืชในพื้นที่แปลงปลูกป่าทดแทนป่าเสื่อมโทรม และแจกจ่ายกล้าไม้ให้แก่ประชาชนทั่วไปและนักท่องเที่ยวที่มาเที่ยวอุทยานฯตามโครงการอุทยานแห่งชาติถวายพระพรชัยองค์มหาราช 83พรรษา อนุรักษ์ป่าไทย

ตลอดจนเข้าร่วมโครงการปลูกป่าเฉลิมพระเกียรติฯ และร่วมจัดโครงการภูมิปัญญาแห่งแผ่นดิน ชุมชน รักถิ่นลุ่มน้ำแม่สาวและทำกิจกรรมฟื้นฟูป่า โดยการกำจัดวัชพืช ปล่อยสัตว์น้ำลงสู่แม่น้ำ และปลูกต้นไม้ อีกด้วย”

### งานด้านวิชาการ

เขตการจัดการอุทยานแห่งชาติดอยสุเทพ-ปุย ทั้ง 4 เขตได้ร่วมกันกับหน่วยงานในพื้นที่ใกล้เคียงดำเนินการทำงานแบบบูรณาการงานด้านวิชาการในพื้นที่อุทยานแห่งชาติดอยสุเทพ-ปุย ดังนี้

#### 1. เขตการจัดการอุทยานแห่งชาติดอยสุเทพ-ปุย ที่ 1 (อำเภอเมืองเชียงใหม่)

จากการสัมภาษณ์หัวหน้าอุทยานแห่งชาติดอยสุเทพ-ปุย และหัวหน้าเขตการจัดการที่ 1 ได้ข้อมูลดังนี้ “อุทยานแห่งชาติดอยสุเทพ-ปุย ได้ประสานขอความร่วมมือมหาวิทยาลัยในจังหวัดเชียงใหม่เข้ามาศึกษางานด้านวิชาการและงานวิจัยในพื้นที่อุทยานแห่งชาติดอยสุเทพ-ปุย เพื่อเป็นข้อมูลในการจัดการอุทยานแห่งชาติ”

#### 2. เขตการจัดการอุทยานแห่งชาติดอยสุเทพ-ปุย ที่ 2 (อำเภอหางดง)

หัวหน้าอุทยานแห่งชาติดอยสุเทพ-ปุย หัวหน้าเขตการจัดการที่ 2 หัวหน้าหน่วยงานในพื้นที่และเจ้าหน้าที่ปฏิบัติงานภาคสนาม ได้ให้ข้อมูลการดำเนินงานแบบบูรณาการในการจัดการเชิงพื้นที่ด้านวิชาการ ดังนี้ “เจ้าหน้าที่ปฏิบัติงานภาคสนามและเจ้าหน้าที่ฝ่ายนันทนาการและสื่อความหมายอุทยานแห่งชาติดอยสุเทพ-ปุย ได้ร่วมกันดำเนินการสำรวจลักษณะทางพืชพรรณในพื้นที่รับผิดชอบเพื่อนำมาปรับปรุงฐานข้อมูลเพิ่มเติม ผลการสำรวจพบว่าป่าดิบเขา (Hill Evergreen Forest) พบที่ระดับความสูง 1,000 เมตรขึ้นไปในพื้นที่ที่มีพรรณไม้ขึ้นอยู่หนาแน่น เรือนยอดเบียดชิดกัน มีความสูงประมาณ 20-30 เมตร พืชพรรณแก่งแย่งกันรับแสงแดด ลักษณะลำต้นจึงสูงชะลูด เรือนยอดเป็นพุ่มใหญ่ ปกคลุมด้วยไลเคนส์มอส เฟิร์น ชนิดต่าง ๆ พืชหลักเป็นไม้เรือนยอดสูง ได้แก่ พืชวงศ์ไม้ก่อ ชนิดต่าง ๆ เช่น ก่อเดือย ก่อแป้น ก่อจี่หนู ก่อแดง และมีพืชอีกหลายชนิดที่พบเช่น จำปีป่า ทะโล้ สารภี ดอย

ป่าเบญจพรรณ (Mixed Deciduous Forest) เป็นป่าที่มีการระบายน้ำได้ดี ป่าชนิดนี้อยู่ที่ระดับความสูงไม่เกิน 800 เมตรจากระดับน้ำทะเลปานกลาง พรรณไม้ที่พบได้แก่ ลัก ประดู่แดง ตะแบก เสลา จั้ว จั่น ไม้พื้นล่าง ได้แก่ ไม้ไผ่ ไม้ซาง ไม้หนวล เป็นต้น

ป่าเต็งรัง (Dry Dipterocarp Forest) พบบริเวณที่ราบและภูเขา ในบริเวณที่ต่ำกว่าระดับน้ำทะเล 1,000 เมตร ชนิดพรรณไม้จะขึ้นอยู่ตามดินดอน ดินทราย ดินลูกรัง หรือดินที่ไม่สมบูรณ์ เช่น เต็ง, รัง, พะยอม, เหียง และมะขามป้อม ไม้พื้นล่างมีหญ้าชนิดต่าง ๆ”

### 3. เขตการจัดการอุทยานแห่งชาติดอยสุเทพ-ปุยที่ 3 (อำเภอแมริม)

จากการสัมภาษณ์หัวหน้าอุทยานแห่งชาติดอยสุเทพ-ปุย และหัวหน้าเขตการจัดการที่ 3 ได้ข้อมูล ดังนี้ “เจ้าหน้าที่ปฏิบัติงานภาคสนาม และเจ้าหน้าที่นันทนาการและสื่อความหมาย อุทยานแห่งชาติ ดอยสุเทพ-ปุย ได้ร่วมกันดำเนินการสำรวจลักษณะทางพืชพรรณในพื้นที่รับผิดชอบเพิ่มเติมจากฐานข้อมูลเดิมที่มีอยู่ ผลการสำรวจพบว่า ป่าดิบเขา เป็นป่าต้นน้ำที่สำคัญของกลุ่มน้ำแม่สา ส่วนใหญ่อยู่บริเวณอุทยานแห่งชาติดอยสุเทพ - ปุย จากการสำรวจพบว่า มีพันธุ์พืชประมาณ 112 ชนิด สภาพป่ามีชั้นเรือนยอดหลายชั้น และค่อนข้างแน่นทึบ ประกอบด้วยพันธุ์ไม้หลากหลายชนิด เช่น ก่อแป้น ก่อเดือย ทะโล้ เหมือดดอย ต้างหลวง ก่ายาน มะดุก และไม้พื้นล่าง เช่น หญ้าขจรค์ อักคิทวาร หญ้าคายหลวง กล้วยเครือคำ ว่านขมิ้น เอื้องหมายนา

ป่าเบญจพรรณ พบบริเวณตอนกลางของพื้นที่ลุ่มน้ำ โดยเฉพาะในบริเวณที่มีความชื้นมาก จากการสำรวจพบว่า มีพันธุ์พืชประมาณ 76 ชนิด ชั้นเรือนยอดโปร่ง ไม้ชั้นบน เช่น สัก ตะแบก ประดู่ กาสำปอก ดินนกก ขอบป่า ตัวขน เก็ดคำ ปอกลุ่ม ตะคร้อ เป็นต้น ส่วนไม้พื้นล่างและหญ้านั้นมีจำนวนมาก เช่น ไมยราบ ลูกใต้ใบ ขุ่มดินหมา น้ำนมราชสีห์ หญ้าเขมรเล็ก หญ้าหงอนไก่ ผักกระสัง ว่านหัวควัว และเฟิร์นชนิดต่าง ๆ

ป่าเต็งรัง เป็นป่าที่อยู่ตอนล่างของพื้นที่ จากการสำรวจพบว่า มีพันธุ์พืชประมาณ 69 ชนิด มีพันธุ์ไม้ที่เป็นองค์ประกอบหลักคือ เต็ง รัง เหียง พลวง โดยทั่วไปเป็นป่าที่มีความแห้งแล้ง โปร่ง มีเรือนยอดเพียงชั้นเดียว ไม้ยืนต้นหรือไม้พุ่มที่พบ เช่น พะยอม ประดู่แดง หานามแห่ง มะดิง กระบก ดินนกก มะกึ่ม ปอกลุ่ม ส้านหลวง

สวนสน สวนป่าสนปลูกสร้างเพื่อทดแทนป่าต้นน้ำที่ถูกทำลาย โดยพบพืชอื่นที่ขึ้นปะปนจำนวน 140 ชนิด ได้แก่ ทะโล้ ก่อชนิดต่าง ๆ เช่น ก่อแป้น ก่อเดือย เหมือดดอย ต้างหลวง ก่ายาน มะเฒ่าสาย รักจี๋หมู ปอหูช้าง และมะห่า และไม้พื้นล่าง เช่น หญ้าขจรค์ อักคิทวาร หญ้าคายหลวง กล้วยเครือคำ ว่านขมิ้น เขืองแข้งม้า ผักปลาบ กากู้ก หญ้าหวาย หญ้าสามคม จิงดา และเฟิร์นชนิดต่าง ๆ ”

#### 4. เขตการจัดการอุทยานแห่งชาติดอยสุเทพ-ปุยที่ 4 (อำเภอแม่แตง)

หัวหน้าเขตการจัดการที่ 4 ได้ให้ข้อมูลในการสัมภาษณ์ ดังนี้ “เขตการจัดการที่ 4 ได้ดำเนินการประสานงานชุมชนบ้านคอนเคียง จัดทำโครงการวิจัย “การใช้ประโยชน์และการอนุรักษ์ทรัพยากรธรรมชาติในพื้นที่ลุ่มน้ำแม่ฮาว” เสนอของบประมาณจาก สกว.”

##### งานด้านการมีส่วนร่วม

เขตการจัดการอุทยานแห่งชาติดอยสุเทพ-ปุย ทั้ง 4 เขตได้ร่วมกันกับหน่วยงานในพื้นที่ใกล้เคียงดำเนินการทำงานแบบบูรณาการงานด้านการมีส่วนร่วมในพื้นที่อุทยานแห่งชาติดอยสุเทพ-ปุย ดังนี้

##### 1. เขตการจัดการอุทยานแห่งชาติดอยสุเทพ-ปุย ที่ 1 (อำเภอเมืองเชียงใหม่)

หัวหน้าอุทยานแห่งชาติดอยสุเทพ-ปุย หัวหน้าเขตการจัดการที่ 1 และเจ้าหน้าที่ปฏิบัติงานภาคสนาม ได้ให้ข้อมูลการสัมภาษณ์ ดังนี้ “ได้มีการดำเนินการสร้างเครือข่ายการมีส่วนร่วมในทุกระดับเพื่อสร้างการมีส่วนร่วมในการดูแลรักษาทรัพยากรธรรมชาติในพื้นที่อุทยานและรณรงค์สร้างจิตสำนึกในทุกระดับ เพื่อการอนุรักษ์ที่ยั่งยืนและร่วมจัดกิจกรรมเฉลิมพระเกียรติสมเด็จพระนางเจ้าสิริกิติ์พระบรมราชินีนาถ “พระมารดาแห่งการคุ้มครองความหลากหลายทางชีวภาพ” ตลอดจนร่วมกิจกรรมพบปะประชาชนเพื่อสร้างความเข้าใจในการอนุรักษ์ทรัพยากรธรรมชาติในพื้นที่

นอกจากนี้ ยังจัดเจ้าหน้าที่ของสถานีควบคุมไฟป่าเชียงใหม่และสวนพฤกษศาสตร์วรรณคดีภาคเหนือ และสวนรวมพรรณไม้ป่า 60 พรรษา มหาราชินีภาคเหนือ ทำความสะอาดบริเวณสองข้างทางขึ้นวัดพระธาตุดอยสุเทพราชวรวิหาร”

##### 2. เขตการจัดการอุทยานแห่งชาติดอยสุเทพ-ปุยที่ 2 (อำเภอหางดง)

หัวหน้าเขตการจัดการที่ 2 ได้ให้ข้อมูลการสัมภาษณ์ ดังนี้ “เขตการจัดการที่ 2 ได้เข้าร่วมประชุมการวางแผนและกำหนดข้อตกลงการใช้น้ำจากลำน้ำแม่ท่าช้างและร่วมกับชุมชนบ้านใหม่สันชะยอม หมู่ที่ 10 ตำบลบ้านปาง อำเภอหางดง จังหวัดเชียงใหม่ สร้างศาลาศูนย์สมุนไพรเพื่อสุขภาพห้วยจ้างน้ำ”

##### 3. เขตการจัดการอุทยานแห่งชาติดอยสุเทพ-ปุยที่ 3 (อำเภอแมริม)

จากการสัมภาษณ์หัวหน้าหน่วยงานและเจ้าหน้าที่ปฏิบัติงานในพื้นที่เขตการจัดการที่ 3 ได้ข้อมูล ดังนี้ “เขตการจัดการที่ 3 ได้เข้าร่วมประชุมคณะทำงานในพื้นที่โครงการหลวงแม่สาใหม่และโครงการหลวงหนองหอยเพื่อประสานการทำงานร่วมกันในการส่งเสริมให้

ราษฎร โดยรอบพื้นที่ได้มีส่วนร่วมในการดูแลรักษาทรัพยากรธรรมชาติและสิ่งแวดล้อมในพื้นที่ และ  
ได้เข้าร่วมประชุมกับอำเภอแม่ริมเพื่อแลกเปลี่ยนข้อมูลและประสานการทำงานร่วมกันในการหา  
แนวทางสร้างเครือข่ายชุมชนเพื่อจัดการสิ่งแวดล้อม”

#### 4. เขตการจัดการอุทยานแห่งชาติดอยสุเทพ-ปุยที่ 4 (อำเภอแม่แตง)

หัวหน้าเขตการจัดการที่ 4 ได้ให้ข้อมูลในการดำเนินงานแบบบูรณาการใน  
การจัดการเชิงพื้นที่ด้านการมีส่วนร่วม ดังนี้ “เขตการจัดการที่ 4 ได้มีการจัดฝึกอบรมอาสาสมัคร  
พิทักษ์ป่า (รสป.) เพื่อสร้างความเข้าใจในการร่วมกับเจ้าหน้าที่ในการป้องกันรักษาผืนที่ป่าไม้ และ  
ช่วยกันตรวจตราลาดตระเวนป้องกันการบุกรุกพื้นที่”

##### งานด้านการจัดทำฐานข้อมูลทุกมิติ

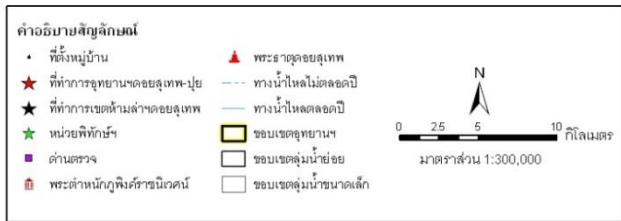
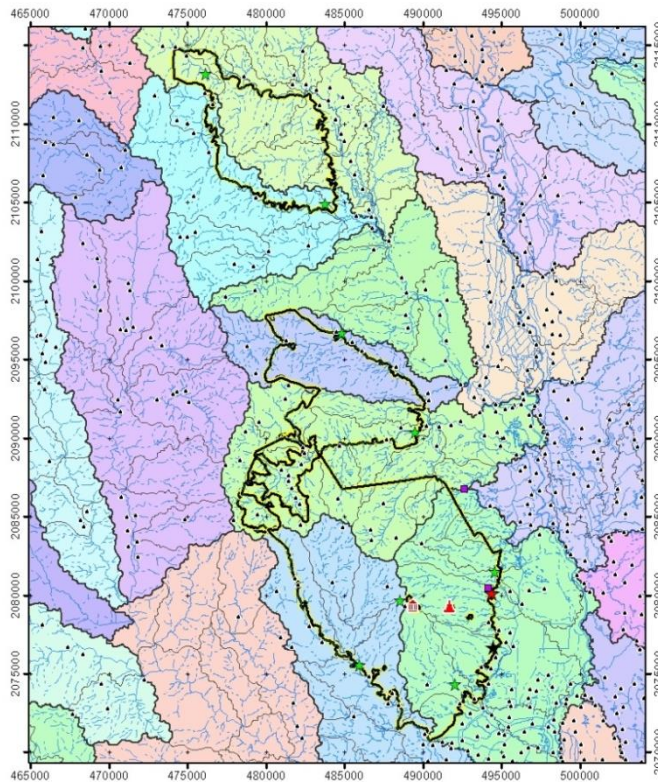
เขตการจัดการอุทยานแห่งชาติดอยสุเทพ-ปุย ทั้ง 4 เขตได้ร่วมกันกับหน่วยงานในพื้นที่  
ใกล้เคียงดำเนินการทำงานแบบบูรณาการในพื้นที่อุทยานแห่งชาติดอยสุเทพปุย ดังนี้

##### 1. เขตการจัดการอุทยานแห่งชาติดอยสุเทพ-ปุย ที่ 1 (อำเภอเมืองเชียงใหม่)

หัวหน้าอุทยานแห่งชาติดอยสุเทพ-ปุย ได้ให้ข้อมูล ดังนี้ “เขตการจัดการที่  
1 ร่วมกับเจ้าหน้าที่ฝ่ายอนุรักษ์และจัดการทรัพยากร อุทยานแห่งชาติดอยสุเทพ-ปุย ได้ร่วมกันศึกษา  
และจัดทำข้อมูลด้านการใช้ที่ดินในพื้นที่รับผิดชอบ และรวบรวมข้อมูลลุ่มน้ำหลัก ในเขตพื้นที่  
อุทยานแห่งชาติดอยสุเทพ-ปุย ได้แก่ ลุ่มน้ำสุเทพ มีพื้นที่ 68.31 ตร.กม. ลุ่มน้ำแม่เย็น มีพื้นที่ 2.80 ตร.  
กม. ลุ่มน้ำห้วยตึงเต่า มีพื้นที่ 9.90 ตร.กม. ลุ่มน้ำห้วยแก้ว-ช่างเคียน มีพื้นที่ 25.33 ตร.กม. ลุ่มน้ำปงน้อย  
มีพื้นที่ 5.35 ตร.กม. และลุ่มน้ำแม่เหิยะ มีพื้นที่ 24.93 ตร.กม.

รวมพื้นที่ลุ่มน้ำหลัก 136.62 ตร.กม. เพื่อใช้เป็นฐานข้อมูลในการฟื้นฟู  
ปรับปรุงพื้นที่ป่าให้มีความอุดมสมบูรณ์ ลดการเกิดไฟป่าในพื้นที่”

แผนที่ขอบเขตลุ่มน้ำ



ภาพที่ 4.1 แสดงขอบเขตชั้นลุ่มน้ำหลักในเขตอุทยานแห่งชาติดอยสุเทพ-ปุย (อุทยานแห่งชาติดอยสุเทพ-ปุย, 2554)

2. เขตการจัดการอุทยานแห่งชาติดอยสุเทพ-ปุยที่ 2 (อำเภอหางดง)

หน่วยงานในพื้นที่เขตการจัดการที่ 2 ได้มีการร่วมกับราษฎรบ้านปางยาง บ้านใหม่ห้วยลึก บ้านสันคะยอม และบ้านตองกาย ออกตรวจลาดตระเวนพื้นที่และจัดทำฐานข้อมูลการใช้ประโยชน์ที่ดิน

### 3. เขตการจัดการอุทยานแห่งชาติดอยสุเทพ-ปุยที่ 3 (อำเภอแมริม)

หัวหน้าอุทยานแห่งชาติดอยสุเทพ-ปุย หัวหน้าเขตการจัดการที่ 3 ได้ให้ข้อมูล ดังนี้ “อุทยานแห่งชาติดอยสุเทพ-ปุย และเขตการจัดการที่ 3 ได้มีการจัดเก็บรวบรวมข้อมูลการใช้ประโยชน์ที่ดิน ดังนี้

สวนเบญจมาศ การปลูกเบญจมาศพบมากบริเวณบ้านโป่งแยง และปงไคร้ ซึ่งเป็นที่อยู่ของคนไทยเมือง พบพันธุ์พืช 84 ชนิด โดยส่วนใหญ่เป็นไม้พื้นล่างที่เป็นวัชพืช เช่น หล้าปากควาย สาบแรังสาบกา ผักเผ็ด ปีนกกไส้ ผักปลาบ ส้มดิน ผักโขม ผักโขมหนาม หล้ากาย หล้าแพรก หล้าสามคม เป็นต้น

สวนลั่นจี่ การปลูกลั่นจี่มีมากบริเวณบ้านแม่สาใหม่ และแม่เมะ พบพันธุ์พืช 64 ชนิด เกษตรกรไม่นิยมเก็บต้นไม้อายุไว้ในสวน เนื่องจากลั่นจี่นั้นเป็นพันธุ์ไม้อายุ และไม่ต้องการร่มเงา

สวนผัก การปลูกผักพบมากบริเวณบ้านหนองหอย พบพันธุ์พืช 50 ชนิด เช่น ผักกาดขาวปลี ผักกาดเขียวปลี กะหล่ำปลี มะเขือเครือ และแตงกะเหรียง

นอกจากนี้ ยังจัดทำข้อมูลเศรษฐกิจสังคม ประชากรในพื้นที่ลุ่มน้ำแม่สาร้อยละ 80 นับถือศาสนาพุทธ และร้อยละ 20 นับถือศาสนาคริสต์ ประชากรส่วนใหญ่ประกอบอาชีพเกษตรกรรม คิดเป็นร้อยละ 49.23 รองลงมาคือ อาชีพรับจ้าง คิดเป็นร้อยละ 22.31 นอกนั้นเป็นอาชีพรับราชการ ค้าขายและอื่นๆ รายได้เฉลี่ยของประชากร อยู่ระหว่าง 15,000 ถึง 52,000 บาท/ครัวเรือนปี ทุกหมู่บ้านมีไฟฟ้าและส่วนใหญ่มีการใช้น้ำจากระบบประปาภูเขา และบ่อน้ำตื้น

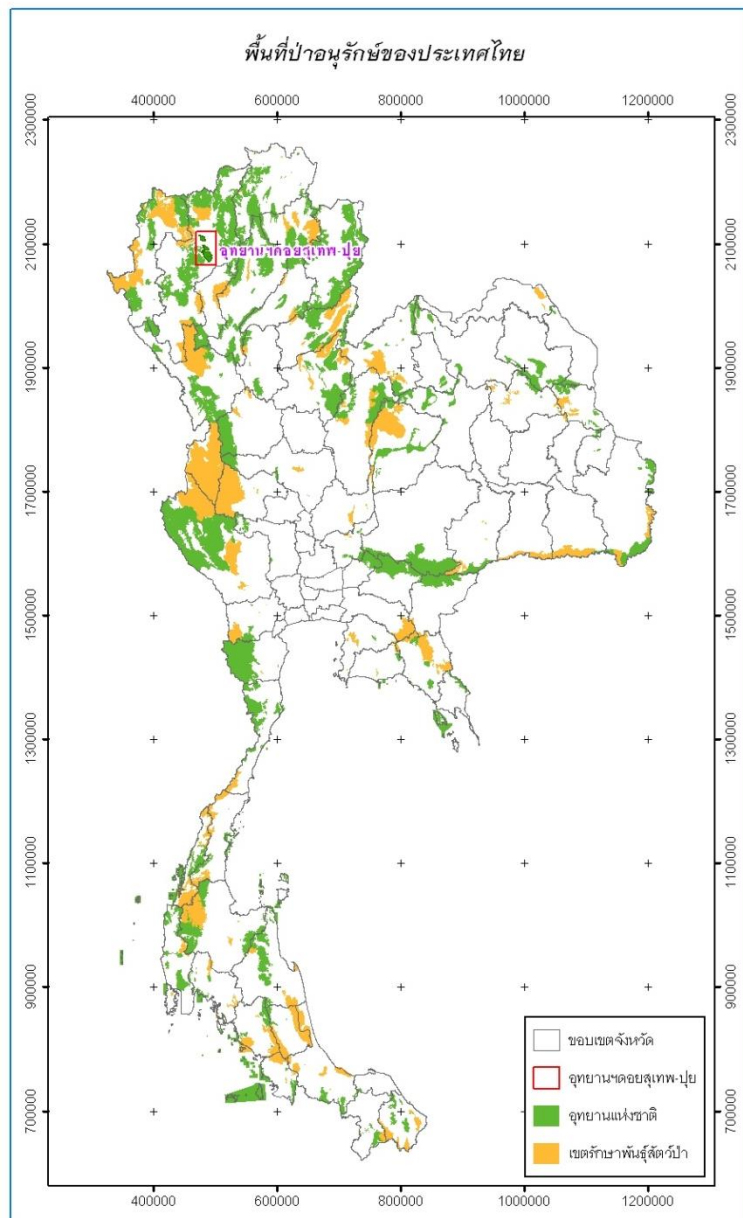
ตลอดจนจัดทำฐานข้อมูลชุมชน/หมู่บ้าน (Village Profile) บ้านหนองหอยเก่า หมู่ที่ 7 ตำบลแม่แรม อำเภอแมริม จังหวัดเชียงใหม่”

### 4. เขตการจัดการอุทยานแห่งชาติดอยสุเทพ-ปุยที่ 4 (อำเภอแม่แตง)

หัวหน้าอุทยานแห่งชาติดอยสุเทพ-ปุย หัวหน้าเขตการจัดการที่ 4 ได้ให้ข้อมูล ดังนี้ “หน่วยงานในพื้นที่เขตการจัดการที่ 4 ได้ร่วมกับอุทยานแห่งชาติดอยสุเทพ-ปุย ศึกษาและจัดเก็บรวบรวมข้อมูล ด้านการใช้ที่ดินในพื้นที่ พบว่าเป็น ลักษณะป่า 32,174 ไร่ (93.08% ของพื้นที่ทั้งหมด) ได้แก่ ป่าเบญจพรรณ 13,712.56 ไร่ (42.62% พื้นที่ป่าไม้) ป่าเต็งรัง 1,608.7 ไร่ (5% ของพื้นที่ป่าไม้) สวนป่า 16,853 ไร่ (52.37 % ของ พื้นที่ป่าไม้) พื้นที่เกษตรกรรม 2,394 ไร่ (6.92% ของพื้นที่ทั้งหมด) พื้นที่ตาม โครงสร้างทางประชากร เศรษฐกิจ สังคม และลุ่มน้ำย่อยแม่ฮาว และลุ่มน้ำสาขาแมริมบางส่วน

นอกจากนี้ยังจัดทำฐานข้อมูลชุมชน/หมู่บ้าน (Village Profile) บ้านล่อง หมู่ที่ 12 ตำบลสบเปิง อำเภอแม่แตง จังหวัดเชียงใหม่ ตลอดจนร่วมจัดประชุมคณะกรรมการที่ปรึกษาอุทยานแห่งชาติดอยสุเทพ-ปุย (PAC) โดยคณะกรรมการมาจากทุกภาคส่วนครอบคลุมทั้งฝ่ายปกครอง องค์กรปกครองท้องถิ่น หน่วยราชการ ภาคประชาชน สถาบันการศึกษา สื่อมวลชน องค์กรเอกชน หน่วยงานสังกัดกรมอุทยานแห่งชาติ สัตว์ป่า และพันธุ์พืช ในพื้นที่ รวมถึงหัวหน้าเขตการจัดการทุกเขตเข้าร่วมประชุมด้วย” นอกจากนี้ยังได้จัดทำแผนที่แสดงข้อมูลต่าง ๆ ดังนี้

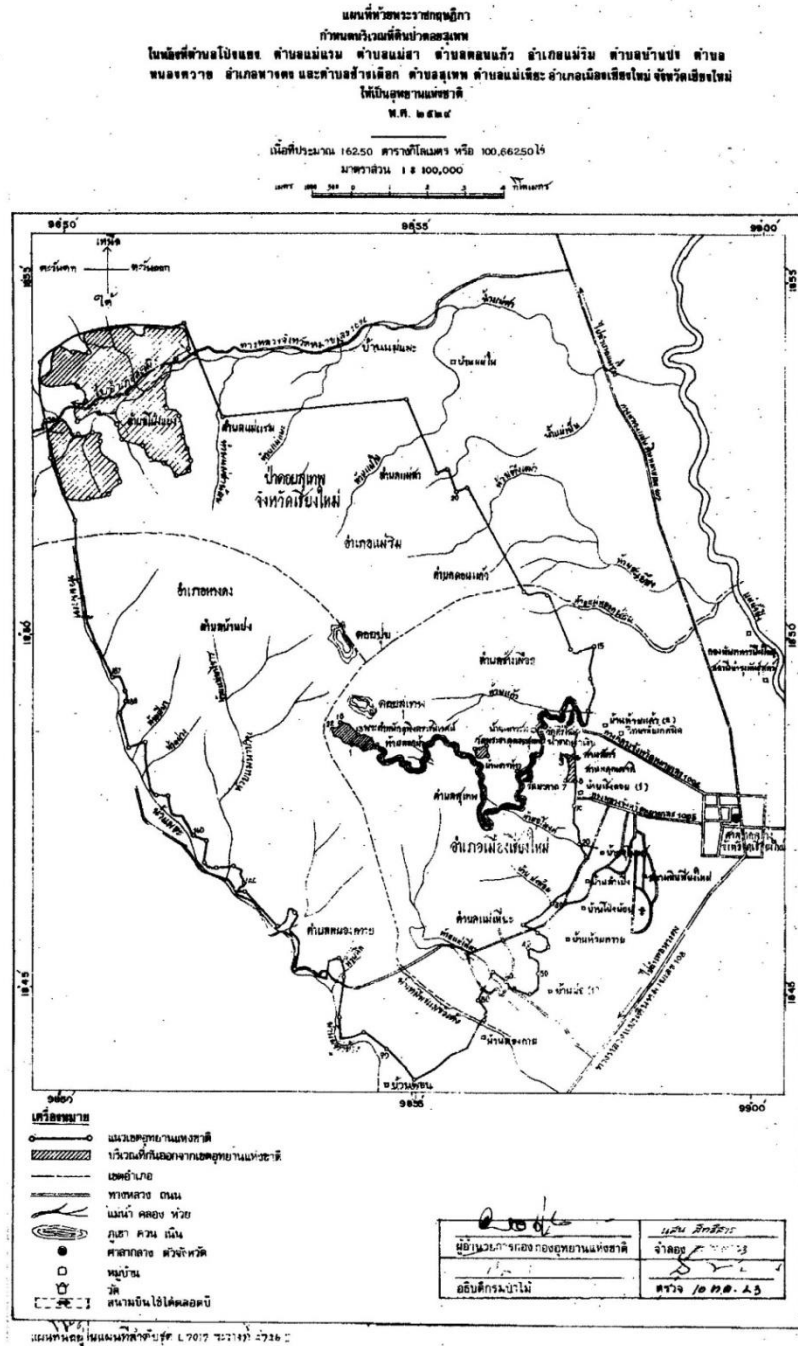
1. พื้นที่ป่าอนุรักษ์ของประเทศไทย (ดังภาพที่ 4.2)



ภาพที่ 4.2 แสดงพื้นที่ป่าอนุรักษ์ของประเทศไทย (อุทยานแห่งชาติดอยสุเทพ-ปุย, 2554)

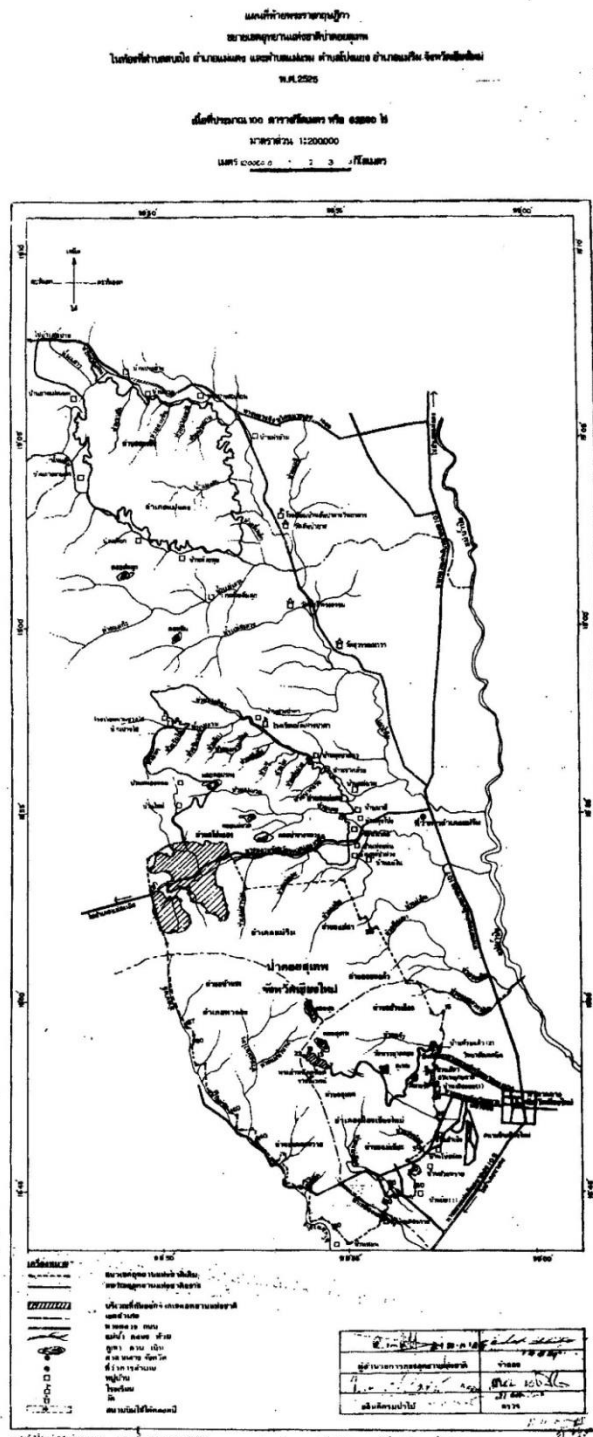


2. แผนที่ท้ายพระราชกฤษฎีกากำหนดบริเวณที่ดินป่าดอยสุเทพในท้องที่ตำบลโป่งแยง ตำบลแม่แรม ตำบลแม่สา ตำบลคอนแก้ว อำเภอแม่ริม ตำบลบ้านปาง ตำบลหนองควาย อำเภอหางดง และตำบลช้างเผือก ตำบลสุเทพ ตำบลแม่เหิยะ อำเภอเมืองเชียงใหม่ จังหวัดเชียงใหม่ ให้เป็นอุทยานแห่งชาติ พ.ศ. 2524 (ดังภาพที่ 4.3)



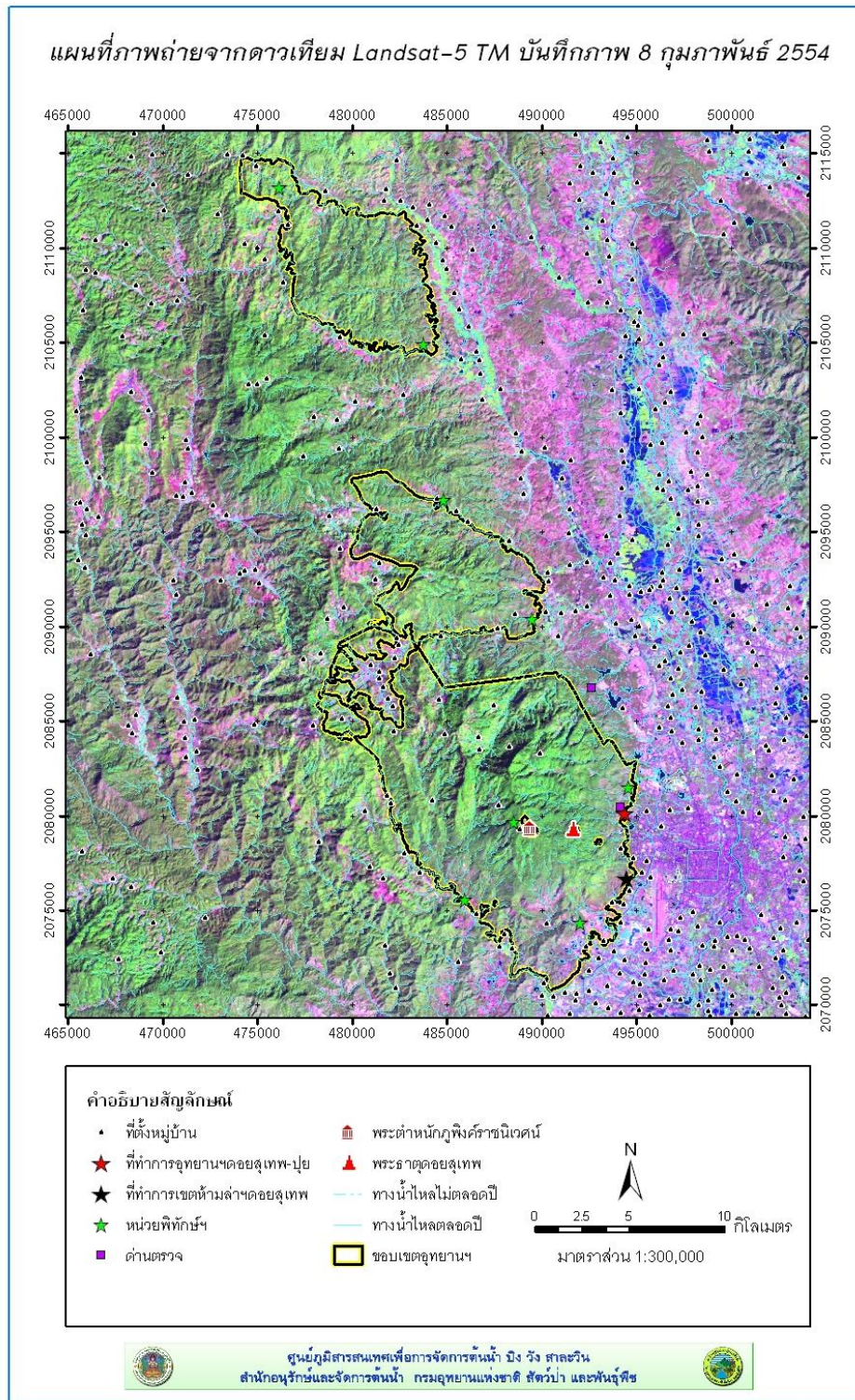
ภาพที่ 4.3 แสดงแผนที่ท้ายพระราชกฤษฎีกากำหนดบริเวณที่ดินป่าดอยสุเทพให้เป็นอุทยานแห่งชาติ พ.ศ.2524 (อุทยานแห่งชาติดอยสุเทพ-ปุย, 2554)

3. แผนที่ท้ายพระราชกฤษฎีกาขยายเขตอุทยานแห่งชาติป่าดอยสุเทพในท้องที่ตำบลสบเปิง อำเภอแม่แตง และตำบลแม่แรม ตำบลโป่งแยง อำเภอแมริม จังหวัดเชียงใหม่ (ดังภาพที่ 4.4)



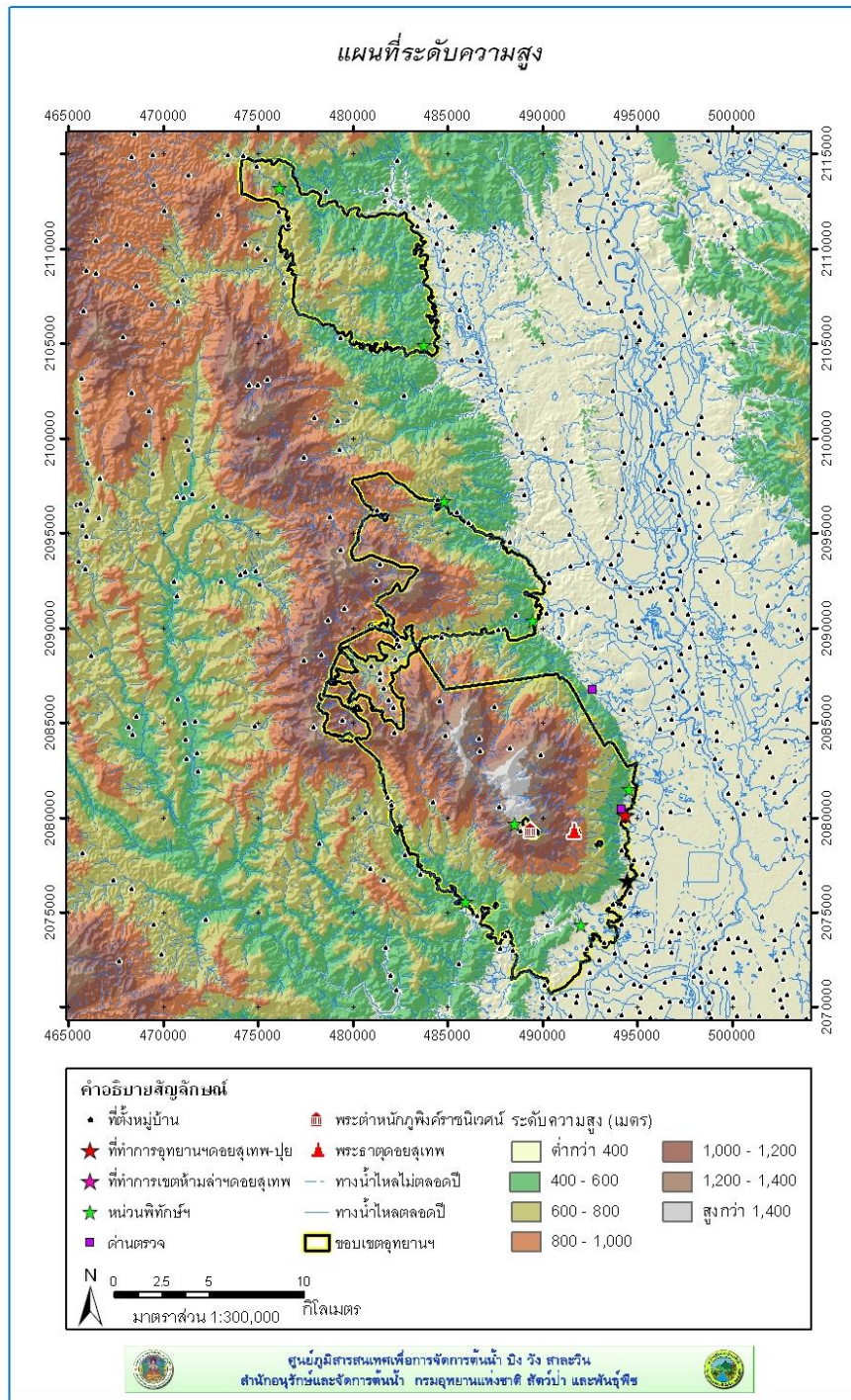
ภาพที่ 4.4 แสดงแผนที่ท้ายพระราชกฤษฎีกากำหนดบริเวณที่ดินป่าดอยสุเทพให้เป็นอุทยานแห่งชาติ พ.ศ. 2525 (อุทยานแห่งชาติดอยสุเทพ-ปุย, 2554)

4. ภาพถ่ายจากดาวเทียม (ดังภาพที่ 4.5)



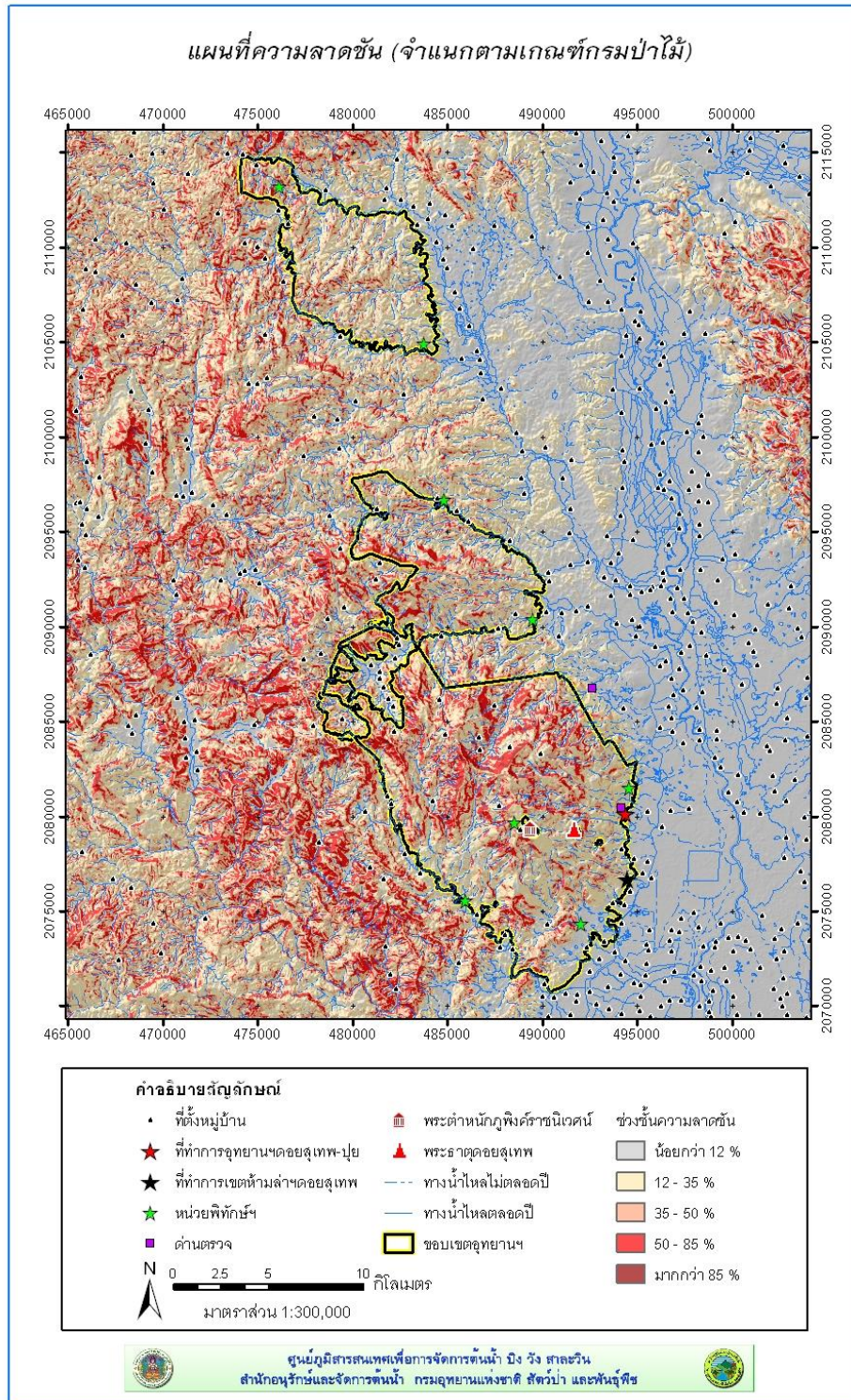
ภาพที่ 4.5 แสดงแผนที่ภาพถ่ายดาวเทียมอุทยานแห่งชาติ พ.ศ.2554  
(อุทยานแห่งชาติคอยสุเทพ-ปุย, 2554)

5. แผนที่แสดงระดับความสูงจากระดับน้ำทะเลของอุทยานแห่งชาติดอยสุเทพ-ปุย (ดังภาพที่ 4.6)



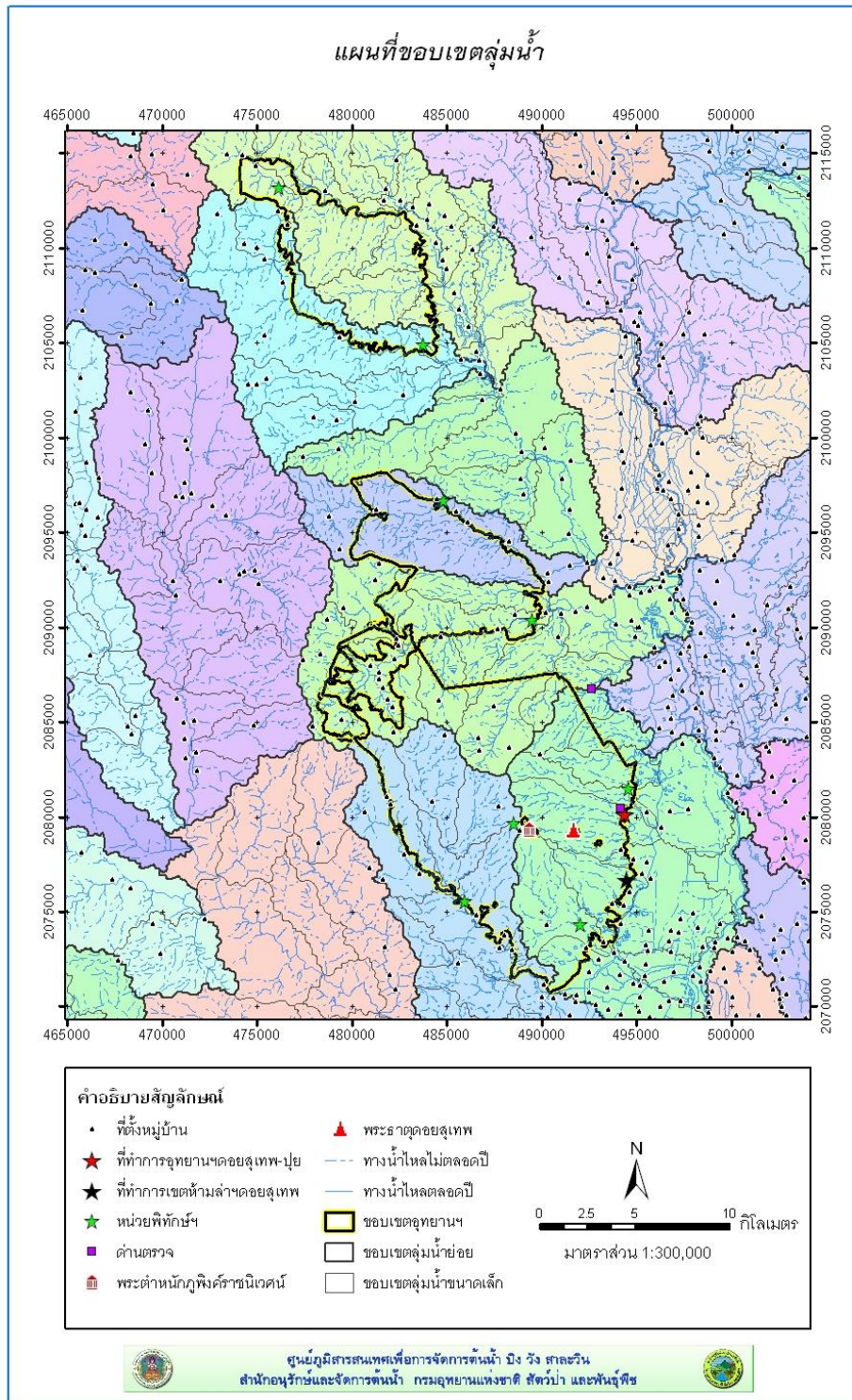
ภาพที่ 4.6 แสดงระดับความสูงจากระดับน้ำทะเลของอุทยานแห่งชาติดอยสุเทพ-ปุย  
(อุทยานแห่งชาติดอยสุเทพ-ปุย, 2554)

6. แผนที่แสดงระดับความลาดชันของอุทยานแห่งชาติคอยสุเทพ-ปุย (ดังภาพที่ 4.7)



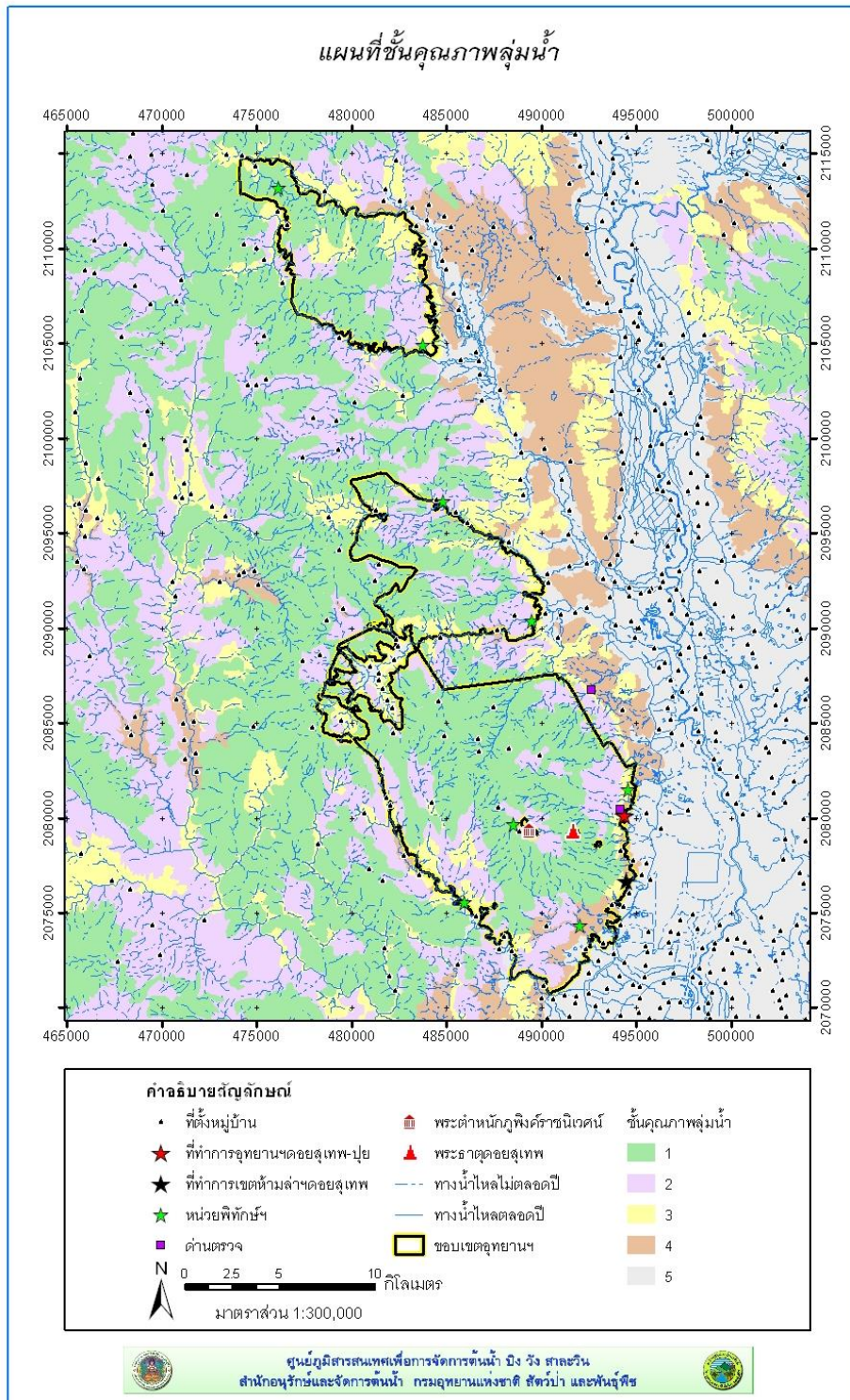
ภาพที่ 4.7 แสดงระดับความลาดชันของอุทยานแห่งชาติคอยสุเทพ-ปุย  
(อุทยานแห่งชาติคอยสุเทพ-ปุย, 2554)

7. แผนที่แสดงขอบเขตลุ่มน้ำของอุทยานแห่งชาติดอยสุเทพ-ปุย (ดังภาพที่ 4.8)



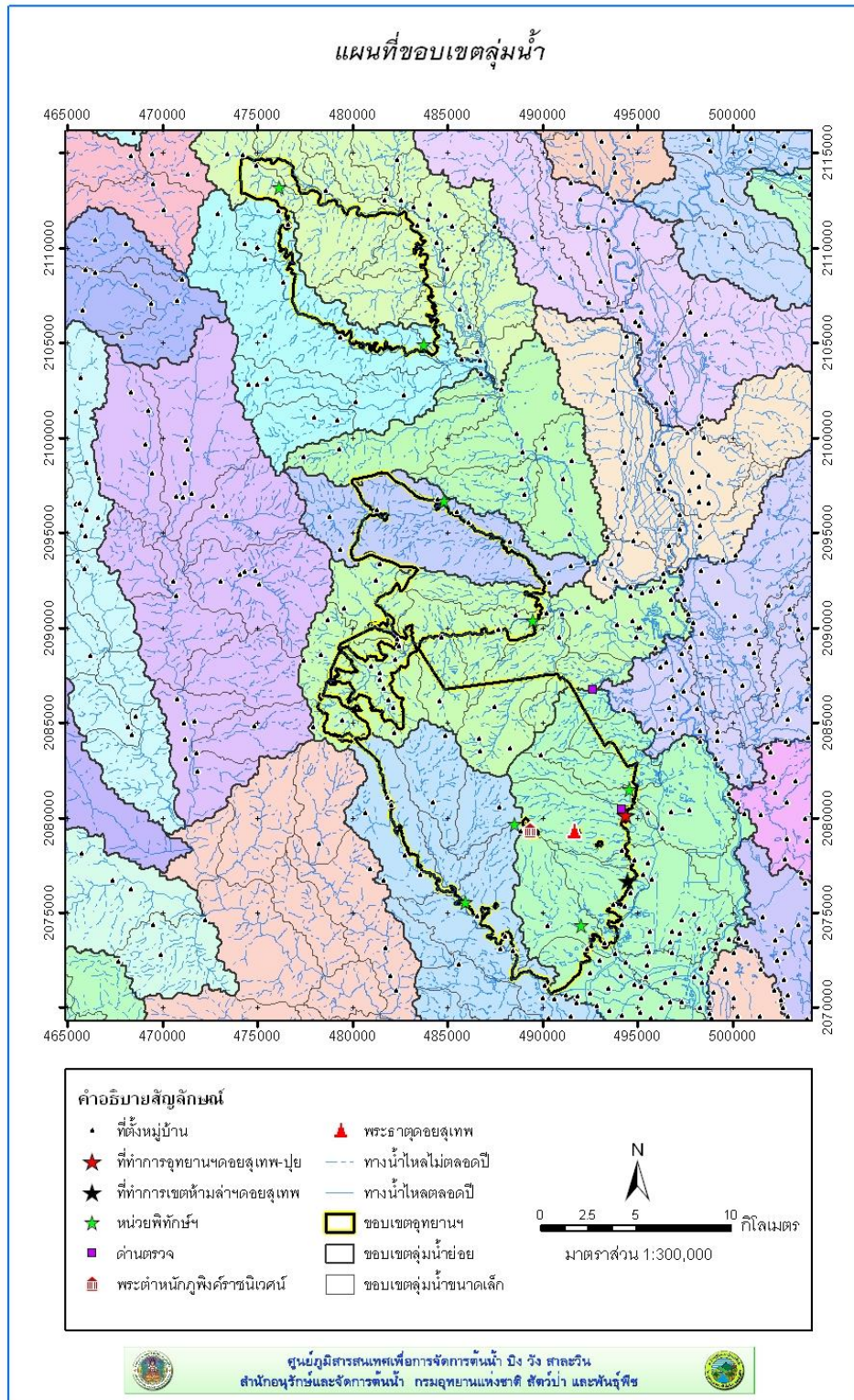
ภาพที่ 4.8 แสดงขอบเขตลุ่มน้ำของอุทยานแห่งชาติดอยสุเทพ-ปุย  
(อุทยานแห่งชาติดอยสุเทพ-ปุย, 2554)

8. แผนที่แสดงระดับชั้นลุ่มน้ำของอุทยานแห่งชาติคอยสุเทพ-ปุย (ดังภาพที่ 4.9)



ภาพที่ 4.9 แสดงระดับชั้นลุ่มน้ำของอุทยานแห่งชาติคอยสุเทพ-ปุย  
(อุทยานแห่งชาติคอยสุเทพ-ปุย,2554)

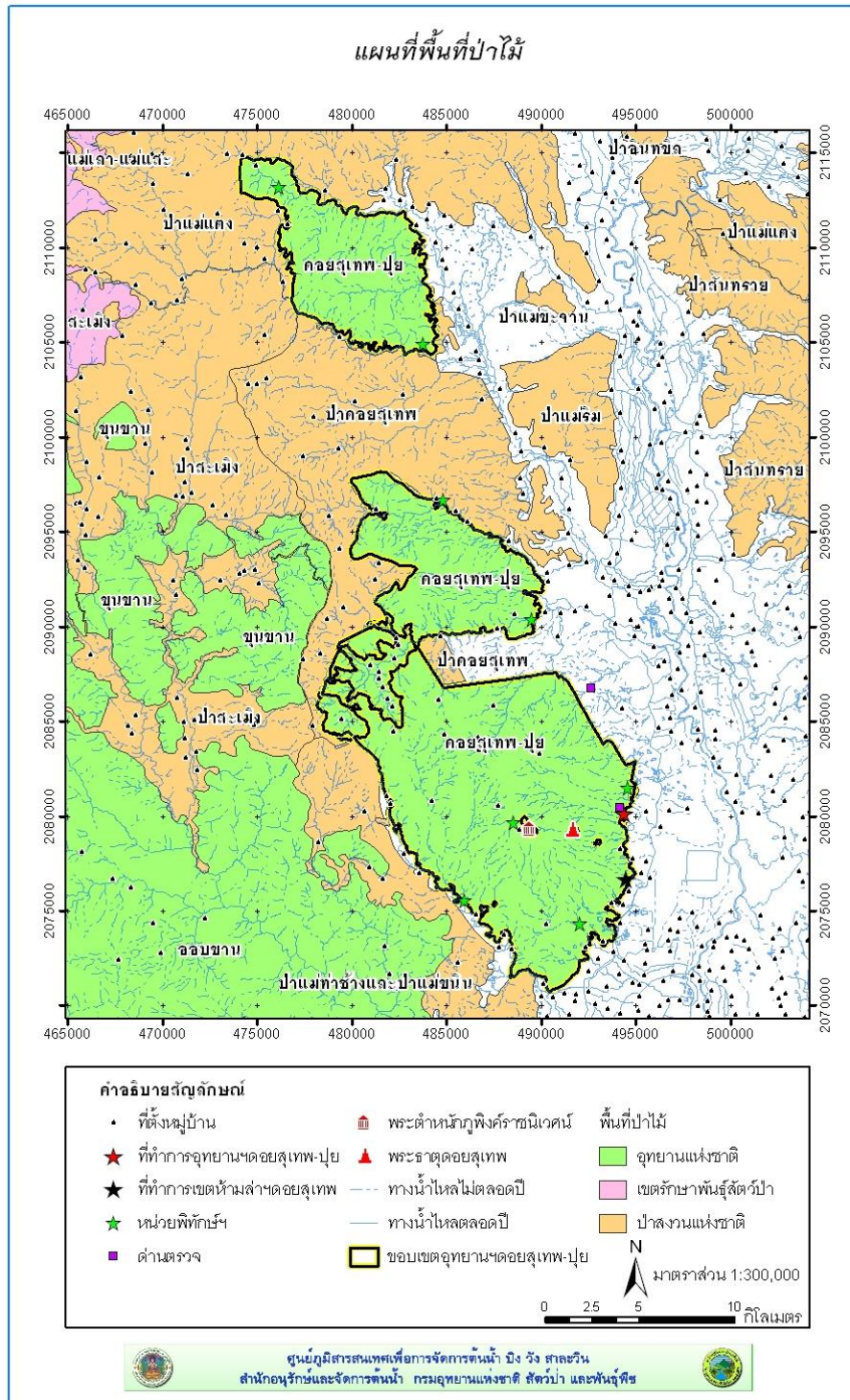
9. แผนที่แสดงลุ่มน้ำย่อยในเขตอุทยานแห่งชาติคอยสุเทพ-ปุย (ดังภาพที่ 4.10)



ภาพที่ 4.10 แสดงลุ่มน้ำย่อยในเขตอุทยานแห่งชาติคอยสุเทพ-ปุย  
(อุทยานแห่งชาติคอยสุเทพ-ปุย, 2554)

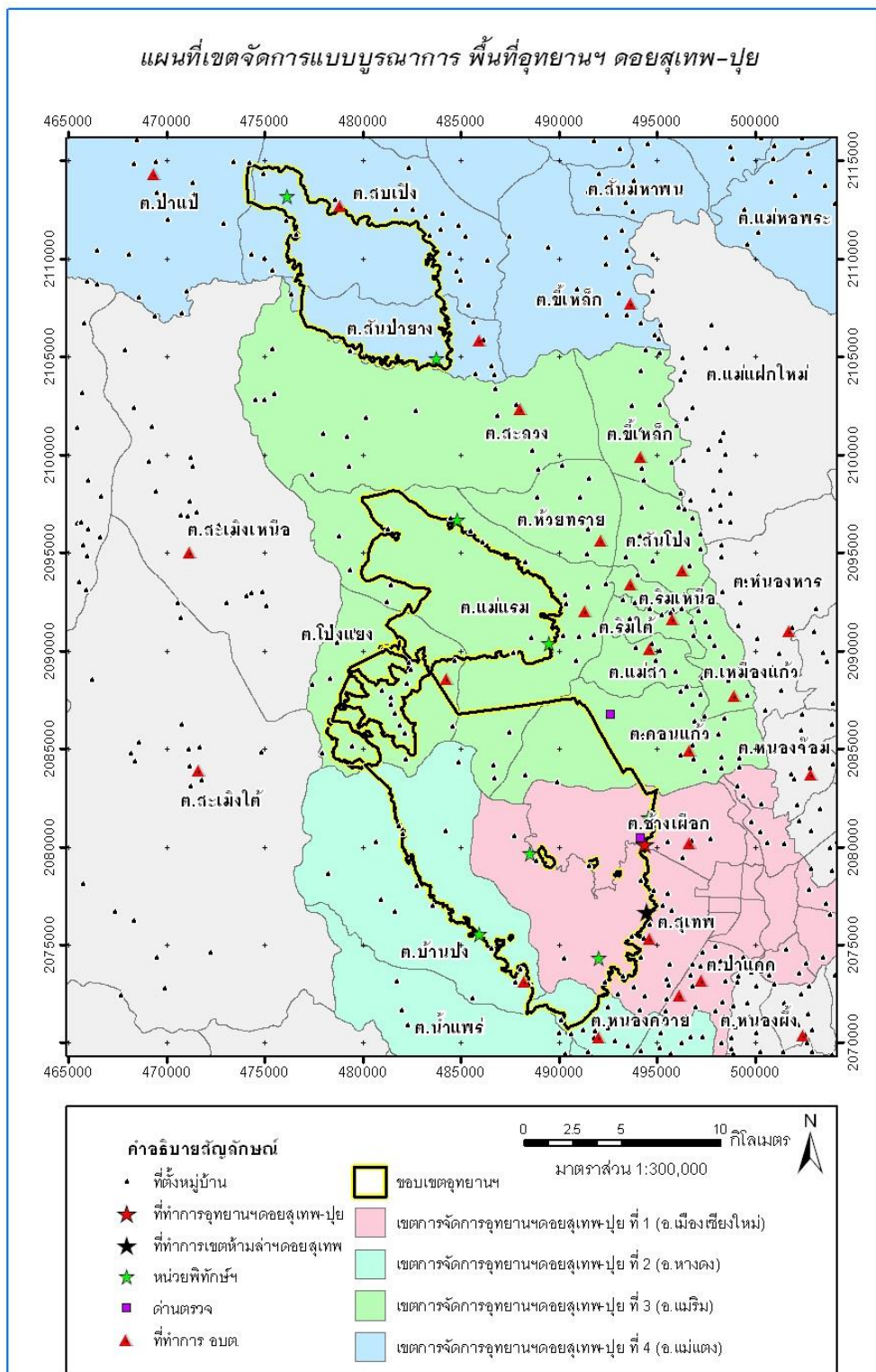


10. แผนที่แสดงพื้นที่ป่าไม้ในอุทยานแห่งชาติดอยสุเทพ-ปุย (ดังภาพที่ 4.11)



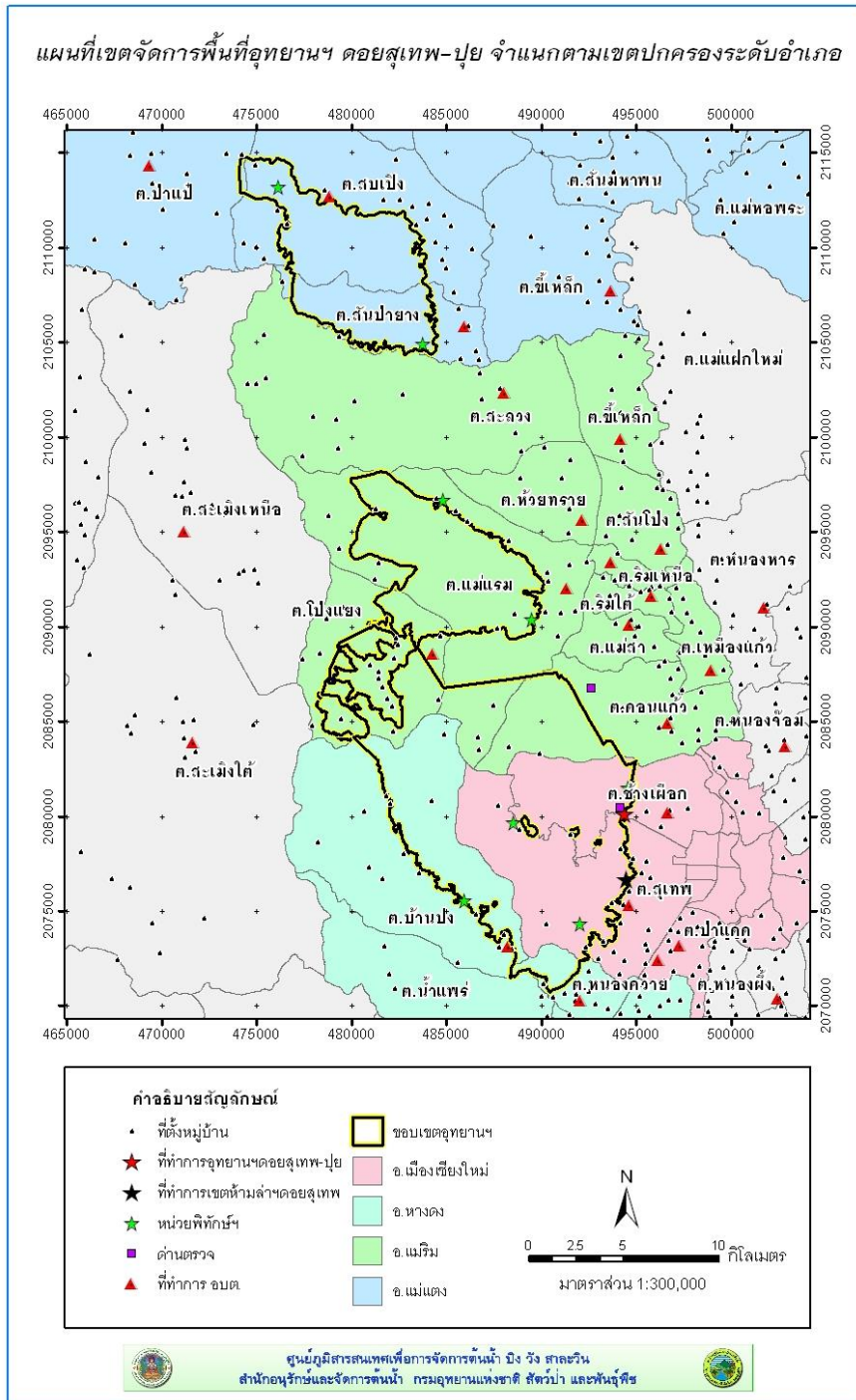
ภาพที่ 4.11 แสดงพื้นที่ป่าไม้ในอุทยานแห่งชาติดอยสุเทพ-ปุย  
(อุทยานแห่งชาติดอยสุเทพ-ปุย, 2554)

11. แผนที่แสดงเขตการจัดการอุทยานแห่งชาติดอยสุเทพ-ปุย (ดังภาพที่ 4.12)



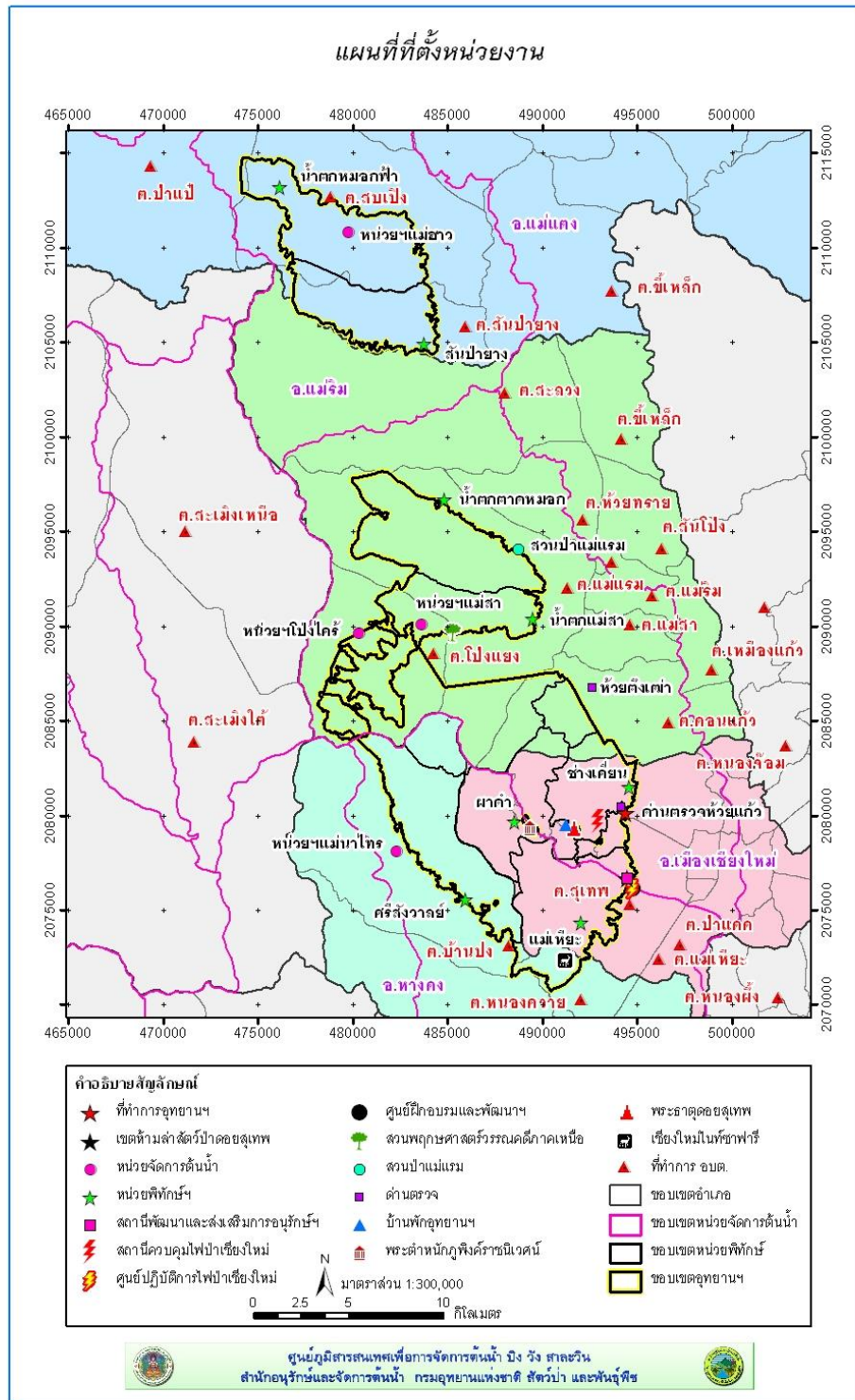
ภาพที่ 4.12 แสดงเขตการจัดการอุทยานแห่งชาติดอยสุเทพ-ปุย  
(อุทยานแห่งชาติดอยสุเทพ-ปุย, 2554)

12. แผนที่แสดงเขตการจัดการพื้นที่อุทยานแห่งชาติคอยสุเทพ-ปุยจำแนกตามเขตปกครองระดับอำเภอ  
ระดับอำเภอ (ดังภาพที่ 4.13)



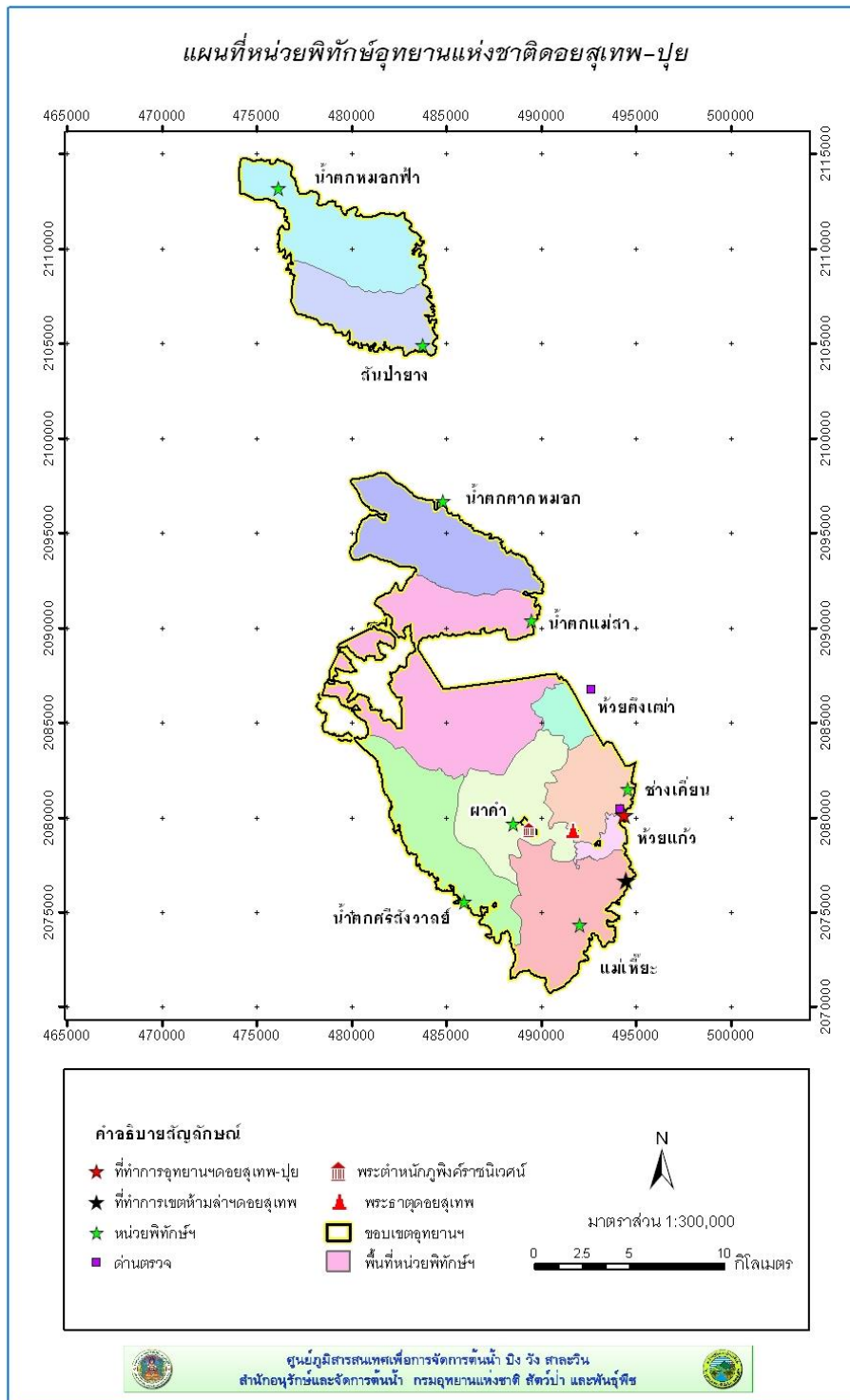
ภาพที่ 4.13 แสดงเขตการจัดการพื้นที่อุทยานแห่งชาติคอยสุเทพ-ปุยจำแนกตามเขตปกครองระดับอำเภอ (อุทยานแห่งชาติคอยสุเทพ-ปุย, 2554)

13. แผนที่แสดงที่ตั้งอุทยานแห่งชาติคอคอยสุเทพ-ปุย (ดังภาพที่ 4.14)



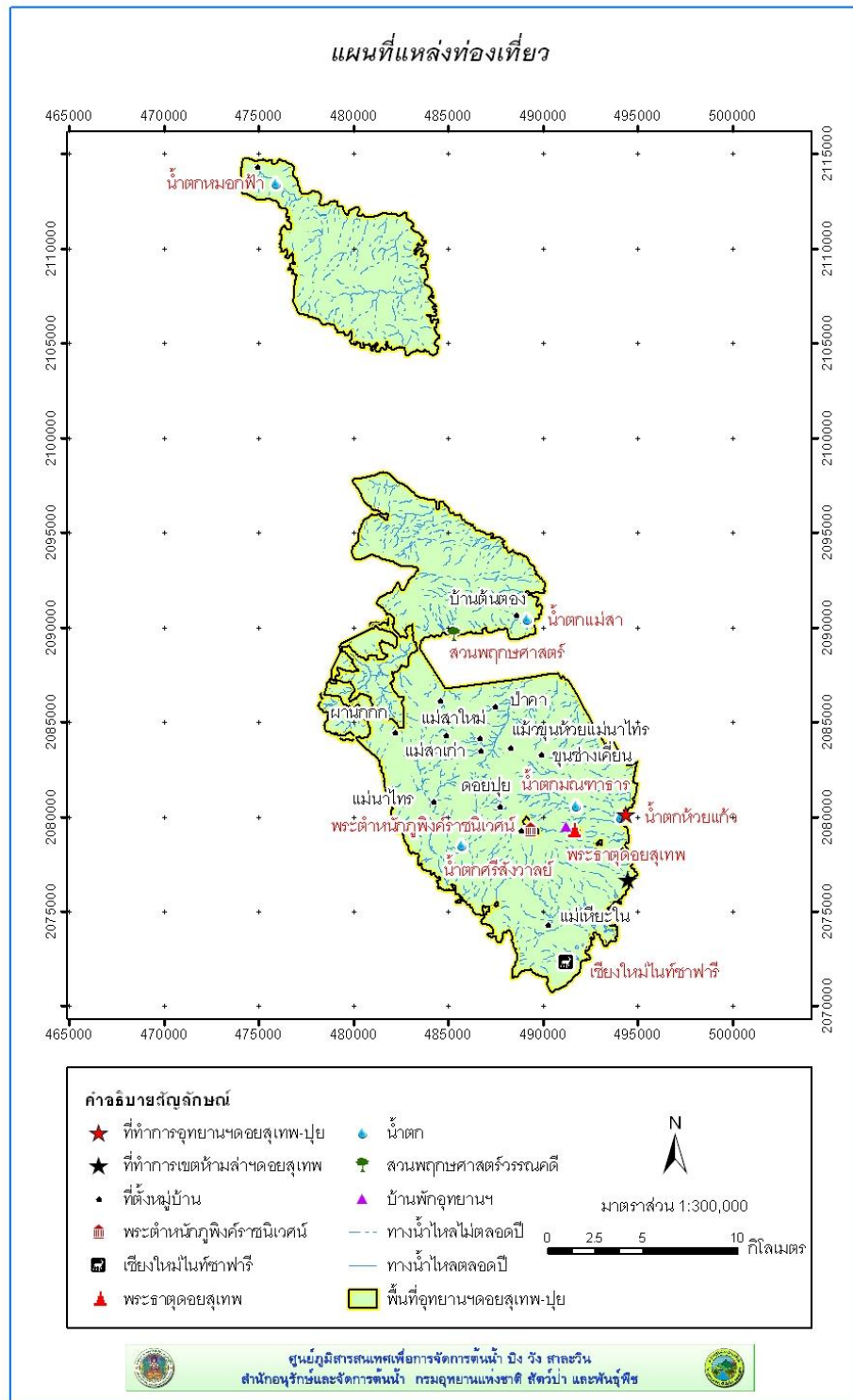
ภาพที่ 4.14 แสดงที่ตั้งอุทยานแห่งชาติคอคอยสุเทพ-ปุย (อุทยานแห่งชาติคอคอยสุเทพ-ปุย, 2554)

14. แผนที่แสดงที่ตั้งหน่วยพิทักษ์อุทยานแห่งชาติดอยสุเทพ-ปุย (ดังภาพที่ 4.15)



ภาพที่ 4.15 แสดงที่ตั้งหน่วยพิทักษ์อุทยานแห่งชาติดอยสุเทพ-ปุย  
(อุทยานแห่งชาติดอยสุเทพ-ปุย, 2554)

15. แผนที่แสดงแหล่งท่องเที่ยวในพื้นที่อุทยานแห่งชาติดอยสุเทพ-ปุย (ดังภาพที่ 4.16)



ภาพที่ 4.16 แสดงแหล่งท่องเที่ยวในพื้นที่อุทยานแห่งชาติดอยสุเทพ-ปุย (อุทยานแห่งชาติดอยสุเทพ-ปุย, 2554)

#### 4.1.3 ผลการดำเนินงานแบบบูรณาการในการจัดการเชิงพื้นที่อุทยานแห่งชาติดอยสุเทพ-ปุย

ผู้วิจัยได้สอบถามว่า การดำเนินงานแบบบูรณาการในการจัดการเชิงพื้นที่อุทยานแห่งชาติดอยสุเทพ-ปุย ในแต่ละด้านที่ผ่านมา บรรลุตามวัตถุประสงค์หรือไม่ อย่างไร

จากประเด็นคำถามดังกล่าว สามารถสรุปจากข้อมูลที่ได้รับจากการสัมภาษณ์หัวหน้าอุทยานแห่งชาติดอยสุเทพ-ปุย หัวหน้าหน่วยงานและเจ้าหน้าที่ที่ปฏิบัติงานภาคสนามในพื้นที่อุทยานแห่งชาติ ดอยสุเทพ-ปุย มีรายละเอียดดังต่อไปนี้

**งานด้านป้องกันปราบปรามเขตการจัดการอุทยานแห่งชาติดอยสุเทพ-ปุย ทั้ง 4 เขตการจัดการ** ได้ร่วมกับหน่วยงานที่ได้รับมอบหมายตามคำสั่งวางแผน ทำการตรวจสอบพื้นที่ในเขตพื้นที่ที่ได้รับผิดชอบของแต่ละเขต โดยได้มีการประสานกับหน่วยพิทักษ์อุทยานแห่งชาติดอยสุเทพ-ปุย ในแต่ละท้องที่ และหน่วยงานฝ่ายปกครอง ภาคพลเรือนเพื่อร่วมกันออกตรวจลาดตระเวน และการประสานหาข่าวในพื้นที่เพื่อวางแผนป้องกันการบุกรุก ถิ่นสัตว์ หางของป่า เผลป่า รวมถึงการสำรวจแนวเขตป่าพื้นที่ทำกินร่วมกับผู้นำชุมชน ทำการติดป้าย “ห้ามบุกรุก” แนวเขต/ที่ทำกินร่วมกับผู้นำหมู่บ้านและชาวบ้านในพื้นที่รับผิดชอบ

**งานด้านการปฏิบัติการควบคุมไฟป่า** เขตการจัดการอุทยานแห่งชาติดอยสุเทพ-ปุย ทั้ง 4 เขต ได้มีการดำเนินการประชาสัมพันธ์เชิงรุกโดยทำการประชาสัมพันธ์ทุกรูปแบบ อาทิเช่น อบรมเผยแพร่ข้อมูลข่าวสารและสร้างความเข้าใจด้านการควบคุมไฟป่าแก่ประชาชนในพื้นที่สถาบันการศึกษาต่าง ๆ และการจัดทำป้ายประชาสัมพันธ์ติดตั้งบริเวณสองข้างทางพร้อมทั้งจัดทำแผ่น CD ประชาสัมพันธ์แจกจ่ายให้แก่หมู่บ้านในพื้นที่เพื่อออกอากาศตามหอกระจายข่าวของหมู่บ้าน และสถานีวิทยุกระจายเสียงโดยขอความร่วมมือให้ออกอากาศตลอดฤดูไฟป่า เป็นต้น การร่วมกันทำแนวป้องกันไฟป่าร่วมกันราษฎรในพื้นที่ และมอบอุปกรณ์ดับไฟป่าให้แก่ชุมชน ตลอดจนการออกตรวจลาดตระเวนเฝ้าระวังการเกิดไฟป่าร่วมกับชุมชนในพื้นที่ อีกทั้งยังได้ดำเนินการตามยุทธศาสตร์การป้องกันและแก้ไขปัญหาหมอกควันและไฟป่า และรณรงค์งดการเผาทุกชนิด

**งานด้านการท่องเที่ยวและการให้บริการ** เขตการจัดการอุทยานแห่งชาติดอยสุเทพ-ปุย ทั้ง 4 เขต ได้มีการวางแผนการจัดการท่องเที่ยวเชิงอนุรักษ์ในเขตพื้นที่ที่ได้รับผิดชอบของแต่ละเขต ในช่วงเทศกาลท่องเที่ยวได้ร่วมจัดกำลังเจ้าหน้าที่ในการดูแล รักษาความปลอดภัย รวมทั้งจัดระเบียบการจราจรและอำนวยความสะดวกแก่นักท่องเที่ยว และให้บริการเกี่ยวกับการซ่อมแซมยานพาหนะของนักท่องเที่ยวกรณีที่เกิดการชำรุด และแนะนำแหล่งท่องเที่ยวใกล้เคียงกับอุทยานแห่งชาติดอยสุเทพ-ปุย เพื่อช่วยกระจายตัวของนักท่องเที่ยว ควบคุมปริมาณจำนวนนักท่องเที่ยวให้เป็นไปตาม

ศักยภาพในการรองรับได้ของพื้นที่ (carrying capacity) ตลอดจนได้มีการปรับปรุงภูมิทัศน์บริเวณแหล่งท่องเที่ยวให้มีความสวยงาม

**งานด้านฟื้นฟูทรัพยากรธรรมชาติและสิ่งแวดล้อม** เขตการจัดการอุทยานแห่งชาติดอยสุเทพ-ปุย ทั้ง 4 เขต ได้มีการจัดกิจกรรมปลูกป่าฟื้นฟูในวันสำคัญต่าง ๆ แจกจ่ายกล้าไม้ให้นักท่องเที่ยวทั่วไป และร่วมกับชุมชน องค์กรปกครองส่วนท้องถิ่นจัดกิจกรรมปลูกป่าในพื้นที่อุทยานแห่งชาติดอยสุเทพ-ปุย ปล่อยสัตว์น้ำลงสู่แหล่งน้ำธรรมชาติ สร้างฝายต้นน้ำ ลำธารเพื่อสร้างความชุ่มชื้นให้แก่สภาพป่า

**งานด้านวิชาการ** เขตการจัดการอุทยานแห่งชาติดอยสุเทพ-ปุย ทั้ง 4 เขต ได้มีการประสานขอความร่วมมือมหาวิทยาลัยในจังหวัดเชียงใหม่ และชุมชนที่มีความสนใจในงานวิชาการเข้ามาศึกษางานด้านวิชาการและงานวิจัยในพื้นที่อุทยานแห่งชาติดอยสุเทพ-ปุย เพื่อเป็นข้อมูลในการจัดการอุทยานแห่งชาติ

**งานด้านการมีส่วนร่วม** เขตการจัดการอุทยานแห่งชาติดอยสุเทพ-ปุย ทั้ง 4 เขต ได้มีการสร้างเครือข่ายในการป้องกัน ดูแลรักษาทรัพยากรธรรมชาติโดยประสานกับฝ่ายปกครอง องค์กรส่วนปกครองท้องถิ่น และชุมชน อาทิเช่น จัดฝึกอบรมอาสาสมัครพิทักษ์ป่า (รสทป.) จัดกิจกรรมร่วมกับฝ่ายปกครอง องค์กรส่วนปกครองท้องถิ่นและชุมชนในการอนุรักษ์ทรัพยากรธรรมชาติ

**งานด้านการจัดทำฐานข้อมูลทุกมิติ** เขตการจัดการอุทยานแห่งชาติดอยสุเทพ-ปุย ทั้ง 4 เขต ได้มีการเก็บและรวบรวมข้อมูลด้านทรัพยากรธรรมชาติ ด้านเศรษฐกิจสังคมและการใช้ประโยชน์ที่ดินในปัจจุบันเพื่อใช้ในการวางแผนในการจัดการในแต่ละเขตการจัดการ

ซึ่งจากข้อมูลดังกล่าวข้างต้น จะเห็นได้ว่า ผลการดำเนินงานแบบบูรณาการการจัดการเชิงพื้นที่ ประสบผลสำเร็จเป็นอย่างดี ได้รับความสนใจและความร่วมมือจากทุกฝ่ายที่เกี่ยวข้อง อันเนื่องมาจากการดำเนินนโยบายตามข้อสั่งการของอธิบดีกรมอุทยานแห่งชาติ สัตว์ป่า และพันธุ์พืช ซึ่งช่วยในการกระจายอำนาจในการสั่งการ ลดปัญหาที่มีความซับซ้อนหรือยุ่งยาก มีการประสานการปฏิบัติงานในพื้นที่ทุกภาคส่วนที่เกี่ยวข้องในการออกปฏิบัติงาน ประชุมพบปะชุมชนในพื้นที่ปรึกษาหารือวางแผนการทำงานและแก้ไขปัญหาในพื้นที่ร่วมกัน โดยกิจกรรมส่วนใหญ่จะเป็นกิจกรรมด้านไฟฟ้า กิจกรรมด้านปลูกป่า กิจกรรมแจกจ่ายกล้าไม้ กิจกรรมจัดฝึกอบรมและออกประชาสัมพันธ์ กิจกรรมการมีส่วนร่วมร่วมกับชุมชน และกิจกรรมด้านวิชาการส่วนในการดำเนินงานที่เกี่ยวข้องกับการบังคับใช้กฎหมายนั้น อำนาจในการตัดสินใจยังเป็นของหัวหน้าอุทยานแห่งชาติดอยสุเทพ-ปุย เช่นเดิม



#### 4.1.4 ระบบการบริหารงานแบบบูรณาการ

จากการสัมภาษณ์หัวหน้าอุทยานแห่งชาติดอยสุเทพ-ปุย หัวหน้าหน่วยงานที่มีที่ตั้งในเขตพื้นที่อุทยานแห่งชาติดอยสุเทพ-ปุย และเจ้าหน้าที่ปฏิบัติงานภาคสนามที่ให้สัมภาษณ์ทั้ง 21 แห่งว่า การดำเนินงานแบบบูรณาการในการจัดการเชิงพื้นที่อุทยานแห่งชาติดอยสุเทพ-ปุย ที่ผ่านมา มีการดำเนินการจัดระบบบริหารแบบบูรณาการ อย่างไรก็ตาม ได้ข้อมูลที่สามารถสังเคราะห์และสรุปได้โดยรวม ในด้านต่าง ๆ ได้ดังนี้

##### การเตรียมการเพื่อให้เกิดการทำงานแบบบูรณาการ

ในการนำระบบบูรณาการการบริหารจัดการเชิงพื้นที่มาใช้ในการบริหารจัดการอุทยานแห่งชาติดอยสุเทพ-ปุย มีการเตรียมการเพื่อให้เกิดการทำงานแบบบูรณาการ ดังนี้สำรวจและรวบรวมรายชื่อหน่วยงานในสังกัดกรมอุทยานแห่งชาติ สัตว์ป่า และพันธุ์พืช ทั้งที่ขึ้นตรงต่อสำนักส่วนกลาง และสำนักบริหารพื้นที่อนุรักษ์ที่ 16 ที่มีที่ตั้งและการปฏิบัติงานอยู่ในพื้นที่อุทยานแห่งชาติดอยสุเทพ-ปุย ซึ่งมีทั้งหมด 10 หน่วยงาน ได้แก่ สถานีควบคุมไฟป่าเชียงใหม่ หน่วยจัดการต้นน้ำแม่สา หน่วยจัดการต้นน้ำแม่नाไทร หน่วยจัดการต้นน้ำแม่ฮาว ศูนย์ฝึกอบรมและพัฒนาการควบคุมไฟป่าภาคเหนือ ศูนย์ปฏิบัติการไฟป่าเชียงใหม่ เขตห้ามล่าสัตว์ป่าดอยสุเทพ สถานีพัฒนาและส่งเสริมการอนุรักษ์สัตว์ป่า เชียงดอยสุเทพ สวนป่าแม่แรมและสวนพฤกษศาสตร์วรรณคดีภาคเหนือ และมีการกำหนดเขตการจัดการแบบบูรณาการในพื้นที่อุทยานแห่งชาติดอยสุเทพ-ปุย เป็น 4 เขตการจัดการ ประกอบด้วย

**เขตการจัดการอุทยานแห่งชาติดอยสุเทพ-ปุยที่ 1 (อำเภอเมืองเชียงใหม่)** ประกอบด้วย สถานีควบคุมไฟป่าเชียงใหม่ หน่วยพิทักษ์อุทยานแห่งชาติดอยสุเทพ-ปุยที่ 1 (ผาดำ) หน่วยพิทักษ์อุทยานแห่งชาติดอยสุเทพ-ปุยที่ 7 (ช่างเคี่ยน) ด้านตรวจห้วยแก้ว เขตห้ามล่าสัตว์ป่าดอยสุเทพ สถานีพัฒนาและส่งเสริมการอนุรักษ์สัตว์ป่าเชียงดอยสุเทพ สวนพฤกษศาสตร์วรรณคดีภาคเหนือ สถานีควบคุมไฟป่าเชียงใหม่ ศูนย์ปฏิบัติการไฟป่าเชียงใหม่ และศูนย์ฝึกอบรมและพัฒนาการควบคุมไฟป่าภาคเหนือ

**เขตการจัดการอุทยานแห่งชาติดอยสุเทพ-ปุยที่ 2 (อำเภอหางดง)** ประกอบด้วย หน่วยจัดการต้นน้ำแม่नाไทร หน่วยพิทักษ์อุทยานแห่งชาติดอยสุเทพ-ปุยที่ 2 (ศรีสังวาลย์) หน่วยพิทักษ์อุทยานแห่งชาติดอยสุเทพ-ปุยที่ 4 (แม่เหิยะ) และหน่วยจัดการต้นน้ำแม่नाไทร

**เขตการจัดการอุทยานแห่งชาติดอยสุเทพ-ปุยที่ 3 (อำเภอแมริม)** ประกอบด้วย หน่วยจัดการต้นน้ำแม่สา หน่วยพิทักษ์อุทยานแห่งชาติดอยสุเทพ-ปุย ที่ 3 (น้ำตกแม่สา) หน่วยพิทักษ์

อุทยานแห่งชาติ ดอยสุเทพ-ปุยที่ 6 (น้ำตกตาดหมอก) ด้านตรวจห้วยตึงเต่า หน่วยจัดการต้นน้ำแม่สา  
หน่วยจัดการต้นน้ำโป่งไคร้ และสวนป่าแม่แรม

เขตการจัดการอุทยานแห่งชาติดอยสุเทพ-ปุยที่ 4 (อำเภอแม่แตง) ประกอบด้วย หน่วย  
จัดการ ต้นน้ำแม่สาว หน่วยพิทักษ์อุทยานแห่งชาติดอยสุเทพ-ปุยที่ 5 (น้ำตกหมอกฟ้า) หน่วยพิทักษ์  
อุทยานแห่งชาติดอยสุเทพ-ปุยที่ 8 (สันป่ายาง)

โดยเขตการจัดการทั้ง 4 เขตการจัดการ มีหน้าที่ความรับผิดชอบประสานงาน  
ด้านการป้องกันและปราบปราม ด้านการปฏิบัติการควบคุมไฟป่า ด้านการท่องเที่ยวและการให้บริการ  
บริการ ด้านฟื้นฟูทรัพยากรธรรมชาติและสิ่งแวดล้อม ด้านวิชาการ ด้านการมีส่วนร่วม ด้านการจัดทำ  
ฐานข้อมูลทุกมิติ ในพื้นที่อุทยานแห่งชาติดอยสุเทพ-ปุย

นอกจากนี้ ได้จัดประชุมหัวหน้าหน่วยงานที่ปฏิบัติงานในพื้นที่อุทยานแห่งชาติ  
ดอยสุเทพ-ปุย เพื่อให้ทราบกรอบหน้าที่หลักและหน้าที่รองของแต่ละหน่วย และให้หัวหน้าหน่วยทุก  
หน่วยเข้าใจ ในหลักการจัดการอุทยานแห่งชาติ และแผนแม่บทการจัดการอุทยานแห่งชาติเพื่อบริณา  
การการบริหารจัดการเชิงพื้นที่ให้เป็นไปตามวิสัยทัศน์ พันธกิจ ยุทธศาสตร์ ของกรมอุทยานแห่งชาติ  
สัตว์ป่าและพันธุ์พืช ทำการวิเคราะห์จุดแข็ง จุดอ่อน ของพื้นที่ SWOT Analysis พบว่า จุดแข็ง และ  
โอกาสของพื้นที่ มีหน่วยงานสนามของกรมอุทยานแห่งชาติ สัตว์ป่า และพันธุ์พืช ที่หลากหลาย  
ครอบคลุมพื้นที่ มีงานวิจัยในพื้นที่ค่อนข้างมาก และฐานข้อมูลครอบคลุมทั้งพื้นที่ และเป็นพื้นที่ที่ทุก  
หน่วยงานให้ความสำคัญโอกาสที่จะหาแนวทางร่วมในการทำงานเป็นไปได้สูง จุดอ่อนและอุปสรรค  
เป็นพื้นที่ที่ใกล้เมือง มีความต้องการใช้พื้นที่อย่างเข้มข้น มีผู้มีส่วนได้เสียในพื้นที่หลากหลายกลุ่ม  
ได้แก่ ภาคเกษตร ภาคผู้ประกอบการท่องเที่ยวและอุตสาหกรรม และหน่วยงานราชการ รวมถึงมีความ  
หลากหลายของชาติพันธุ์สูง และมีแนวคิดในการจัดการพื้นที่ 4 ด้าน ดังนี้

ด้านการอนุรักษ์ การลาดตระเวนป้องกัน การสร้างป่ากันชน/จัดทำแนวเขตการ  
ประชาสัมพันธ์ สร้างจิตสำนึก

ด้านการฟื้นฟู การป้องกันไฟป่า การปลูกป่า การจัดทำฝาย ปลูกหญ้าแฝกและ  
หวาย

ด้านการท่องเที่ยว แบ่งเป็น 2 ประเภท 1) การท่องเที่ยวเชิงอนุรักษ์ในอุทยาน  
แห่งชาติ ได้แก่ เส้นทางศึกษาธรรมชาติ Green Product และการท่องเที่ยวเชิงอนุรักษ์นอกอุทยาน  
แห่งชาติ ได้แก่ รีสอร์ท ปางช้าง พืชอาหารสัตว์ 2) การท่องเที่ยวเชิงเกษตรต้องทำการอนุรักษ์ดินและ  
น้ำ และปลอดภัยเคมี

และด้านการมีส่วนร่วม การสร้างเครือข่าย ได้แก่ เครือข่าย เยาวชน องค์กร  
เครือข่าย

### **การสร้างการมีส่วนร่วมของพนักงาน/บุคลากร ทั้งภายในและภายนอกหน่วยงาน**

การดำเนินงานแบบบูรณาการในการจัดการพื้นที่ อุทยานแห่งชาติดอยสุเทพ-ปุย เป็นการดำเนินงานตามข้อสั่งการของอธิบดีกรมอุทยานแห่งชาติ สัตว์ป่า และพันธุ์พืช โดยมีคำสั่งของสำนักบริหารพื้นที่อนุรักษ์ที่ 16 กำหนดเขตการจัดการและขอบเขตหน้าที่รับผิดชอบให้หัวหน้าหน่วยงานในแต่ละเขตการจัดการใช้เป็นแนวทางในการปฏิบัติงาน

จากข้อมูลที่ได้สัมภาษณ์หัวหน้าหน่วยงานในพื้นที่และเจ้าหน้าที่ที่ปฏิบัติงานภาคสนามพบว่า ในระบบการบริหารงานแบบบูรณาการไม่มีกระบวนการการสร้างการมีส่วนร่วมของพนักงาน/บุคลากร ภายในหน่วยงานแต่อย่างใด ทั้งนี้ เนื่องจาก การดำเนินงานเป็นไปตามคำสั่งในแต่ละภารกิจที่ได้รับมอบหมายจากหัวหน้าหน่วยงานในแต่ละเขตการจัดการเท่านั้น

ในส่วนของการสร้างการมีส่วนร่วมของพนักงาน/บุคลากร ภายนอกหน่วยงานนั้น ข้อมูลที่ได้จากการสัมภาษณ์ พบว่า มีการสร้างเครือข่ายการมีส่วนร่วมในทุกระดับ เช่น การฝึกอบรมค่ายเยาวชนอนุรักษ์ทรัพยากรธรรมชาติและสิ่งแวดล้อม ในกลุ่มโรงเรียนรอบแนวเขตอุทยานแห่งชาติ การฝึกอบรมเครือข่ายราษฎรอาสาสมัครพิทักษ์ป่า รสทป. การจัดกิจกรรมร่วมกับฝ่ายปกครอง องค์กรส่วนปกครองท้องถิ่นและชุมชนในการอนุรักษ์ทรัพยากรธรรมชาติ

### **การสร้างทีมงานเพื่อให้เกิดการทำงานเป็นทีม**

ผู้อำนวยการสำนักบริหารพื้นที่อนุรักษ์ที่ 16 ได้มีคำสั่งกำหนดหน้าที่ความรับผิดชอบให้หัวหน้าหน่วยงานในการปฏิบัติงานบูรณาการหน่วยงานร่วมของอุทยานแห่งชาติดอยสุเทพ-ปุย โดยให้หัวหน้าเขตการจัดการอุทยานแห่งชาติดอยสุเทพ-ปุย มีอำนาจหน้าที่อำนาจการและประสานงานด้านป้องกันและปราบปรามในพื้นที่รับผิดชอบด้านการปฏิบัติการควบคุมไฟป่าในพื้นที่รับผิดชอบด้านการท่องเที่ยวและการให้บริการในพื้นที่รับผิดชอบด้านฟื้นฟูทรัพยากรธรรมชาติและสิ่งแวดล้อมในพื้นที่รับผิดชอบด้านวิชาการในพื้นที่รับผิดชอบด้านการมีส่วนร่วมในพื้นที่รับผิดชอบ และด้านการจัดทำฐานข้อมูลทุกมิติในพื้นที่รับผิดชอบและจัดประชุมหัวหน้าหน่วยงานทุกหน่วยเป็นระยะ เพื่อเสนอผลการดำเนินงานประจำเดือน ปัญหาอุปสรรค และการแก้ไขปัญหาในพื้นที่ ตลอดจนขอ / ให้ความคิดเห็นและข้อเสนอแนะประเด็นต่างๆ ต่อที่ประชุมและร่วมประชุมคณะกรรมการที่ปรึกษาอุทยานแห่งชาติดอยสุเทพ-ปุย เพื่อบูรณาการการทำงานร่วมทุกภาคส่วนทั้งหน่วยงานสังกัดกรมอุทยานแห่งชาติ สัตว์ป่า และพันธุ์พืช และหน่วยงานอื่นๆ

## การสร้างความรู้ ความเข้าใจให้กับพนักงาน/บุคลากรที่ต้องมาทำงานร่วมกันในเชิงบูรณาการ

จัดประชุมหัวหน้าหน่วยงานที่ปฏิบัติงานในพื้นที่อุทยานแห่งชาติดอยสุเทพ-ปุยและเจ้าหน้าที่หน่วยงานภาคสนามที่เกี่ยวข้อง เพื่อทำความเข้าใจร่วมกันในแนวคิดการทำงานแบบบูรณาการในพื้นที่ ตามข้อสั่งการของอธิบดีกรมอุทยานแห่งชาติ สัตว์ป่า และพันธุ์พืช โดยผู้อำนวยการสำนักบริหารพื้นที่อนุรักษ์ที่ 16 ให้แนวทางการปฏิบัติงาน และที่ประชุมร่วมกันในการกำหนดแนวทางการดำเนินงานเพื่อให้เป็นรูปธรรม โดยกำหนดพื้นที่เป็นเขตการจัดการ อ้างอิงตามเขตอำเภอที่อุทยานแห่งชาติดอยสุเทพ-ปุยมีพื้นที่อยู่ในท้องที่อำเภอนั้นๆ จำนวน 4 อำเภอ ได้แก่ อำเภอเมืองเชียงใหม่ อำเภอหางดง อำเภอแมริม และอำเภอแม่แตง พร้อมกำหนดหน่วยงานในแต่ละเขตพื้นที่และขอบเขตหน้าที่รับผิดชอบ

## ความเป็นผู้นำและความมุ่งมั่นของผู้บังคับบัญชาและบุคลากรที่ทำงานในเชิงบูรณาการให้บรรลุเป้าหมาย

การดำเนินงานแบบบูรณาการการจัดการพื้นที่อุทยานแห่งชาติดอยสุเทพ-ปุย เป็นอีกรูปแบบหนึ่งของการดำเนินงานเพื่อให้สอดคล้องกับวิสัยทัศน์กรมอุทยานแห่งชาติ สัตว์ป่า และพันธุ์พืช ตามข้อสั่งการของอธิบดีกรมอุทยานแห่งชาติ สัตว์ป่า และพันธุ์พืช ที่ต้องการให้ทุกหน่วยงานวางแผนบริหารจัดการโดยความร่วมมือทุกภาคส่วน เพื่อสนับสนุนให้การทำงานของแต่ละหน่วยงานดำเนินไปอย่างมีระบบเป็นรูปธรรมที่ชัดเจน เป็นที่ยอมรับ และมีความสอดคล้องเชื่อมโยงกับนโยบายและภายใต้งบประมาณที่ได้รับ โดยมีเป้าหมายเพื่อลดผลกระทบทางลบต่อการสูญเสียความหลากหลายทางชีวภาพ ระบบนิเวศความสมดุล และความเป็นอยู่ วิถีชีวิตของชุมชนทั้งในและโดยรอบพื้นที่

จากผลการดำเนินงานที่ผ่านมา พบว่า รูปแบบการดำเนินงานแบบบูรณาการการจัดการพื้นที่นั้น สามารถช่วยแก้ไขปัญหาดังกล่าวได้อย่างมีประสิทธิภาพในระยะแรก เนื่องจากเป็นข้อสั่งการของอธิบดีฯหน่วยงานที่ปรากฏในคำสั่งจึงให้ความสำคัญและความร่วมมือเป็นอย่างดี แต่หลังจากที่ได้ดำเนินการไประยะหนึ่งแล้ว พบว่า ประสิทธิภาพในการดำเนินงานลดน้อยลง มีการประสานการปฏิบัติงานระหว่างหน่วยงานลดลง ทั้งนี้ อาจมาจากสาเหตุหลายประการ เช่น เนื้อหาในคำสั่งระบุหน้าที่ความรับผิดชอบแบบกว้างไม่ระบุเจาะจงจึงทำให้เกิดความไม่ชัดเจนในทางปฏิบัติแก่หน่วยงานอื่นๆ รวมถึงความไม่ชัดเจนในอำนาจการปฏิบัติด้านกฎหมาย อีกทั้งการกระตุ้นจากหน่วยบังคับบัญชาลดความถี่ลง ความตื่นตัวในการดำเนินการดังกล่าวก็ลดน้อยลง อาจเป็นเพราะภารกิจดังกล่าวทำให้หน่วยงานต่างๆดูเหมือนว่าเป็นการ เพิ่มงาน แต่ไม่ได้รับการจัดสรรงบประมาณเพิ่มแต่อย่างใด

อีกทั้ง ยังขาดการทำความเข้าใจ ความเข้าใจกับผู้ปฏิบัติงานระดับปฏิบัติการภาคสนามในแต่ละพื้นที่ถึง องค์ความรู้และความสำคัญของการทำงานแบบบูรณาการ

#### 4.1.5 ปัญหา อุปสรรคในการดำเนินงานแบบบูรณาการในการจัดการเชิงพื้นที่อุทยานแห่งชาติ ดอยสุเทพ-ปุย

ผู้วิจัยได้สอบถามว่า การดำเนินงานแบบบูรณาการในการจัดการเชิงพื้นที่อุทยานแห่งชาติดอยสุเทพ-ปุย มีปัญหา อุปสรรคในการดำเนินงานให้ประสบผลสำเร็จ หรือไม่ อย่างไร

ซึ่งในประเด็นคำถามดังกล่าวพบว่าหัวหน้าหน่วยงานที่มีที่ตั้งในเขตพื้นที่อุทยานแห่งชาติ ดอยสุเทพ-ปุย และเจ้าหน้าที่ปฏิบัติงานภาคสนามที่ให้สัมภาษณ์ทั้ง 21 แห่ง ได้ให้ข้อมูลที่สามารถสังเคราะห์และสรุปได้โดยรวมในการดำเนินงานด้านต่างๆ ได้ ดังนี้

##### ด้านความชัดเจนในกระบวนการทำงานและผลลัพธ์ที่ต้องการ

การกำหนดเขตการจัดการ โดยออกเป็นคำสั่งสำนักบริหารพื้นที่อนุรักษ์ ภายใต้ นโยบายอธิบดีกรมอุทยานแห่งชาติ สัตว์ป่า และพันธุ์พืช ทำให้หน่วยงานที่ปรากฏในคำสั่งให้ ความสำคัญและให้ความร่วมมือในการดำเนินการดังกล่าวในระดับที่น่าพอใจหน่วยต่างๆ ให้ความร่วมมือเป็นอย่างดีแต่เมื่อดำเนินการไปสักระยะหนึ่ง การตื่นตัวลดน้อยลง ความถี่ในการประสานการ ปฏิบัติและการสื่อสารระหว่างกันลดน้อยลง

ในส่วนของ การดำเนินการพบว่าจะมีเพียงการทำงานร่วมกันระหว่างอุทยานฯ กับหัวหน้าหน่วยงานที่เป็นหัวหน้าเขตการจัดการเท่านั้น ส่วนหน่วยงานสังกัดกรมอุทยานแห่งชาติ สัตว์ป่า และพันธุ์พืช อื่นๆ ในพื้นที่ไม่ได้เข้าร่วมการดำเนินงานในการบูรณาการนี้ อาจเนื่องมาจากไม่ มีการระบุในคำสั่งจึงไม่ทราบแนวทางในการเข้าร่วมปฏิบัติงาน และการประสานการปฏิบัติงานและการ ปฏิบัติงานร่วมกันยังเป็นงานที่เป็นลักษณะกิจกรรมหลักของแต่ละหน่วยงาน และงานในพิธี สำคัญต่างๆ แต่งานที่มีความยุ่งยากซับซ้อนหรือเร่งด่วนยังต้องกลับมาสู่การสั่งการตัดสินใจหรือ ดำเนินงานของหัวหน้าอุทยานแห่งชาติดอยสุเทพ-ปุย อาจเป็นเพราะเนื้อหาในส่วนของหน้าที่ความ รับผิดชอบตามคำสั่งเป็นแบบกว้างไม่ระบุเจาะจง จึงทำให้การปฏิบัติงานเกิดความไม่ชัดเจนในทางปฏิบัติ

อีกทั้ง แผนงานและงบประมาณของแต่ละหน่วยงานแยกจากกันอย่างชัดเจน การ ทำงานร่วมกันในหลายกิจกรรมก็ยังคงต้องใช้จ่ายงบประมาณของตนเองเป็นหลัก แม้ว่าจะออกไป ปฏิบัติงานร่วมกันและแต่ละหน่วยก็มีความจำเป็นต้องควบคุมการใช้จ่ายงบประมาณของตนเอง และ กรณีการปฏิบัติงานของอุทยานแห่งชาติดอยสุเทพ-ปุย ที่เกี่ยวข้องกับระเบียบข้อกฎหมายและการ ตรวจสอบปราบปราม เป็นกรณีหัวหน้าเขตการจัดการแสดงความกังวลที่จะเข้าร่วมปฏิบัติหรือสั่งการ

เนื่องจากเกรงว่าจะเกิดความขัดแย้งในพื้นที่และสร้างปัญหาต่อภารกิจหลักในพื้นที่ของตน รวมถึงความไม่ชัดเจนในอำนาจการปฏิบัติด้านกฎหมาย

ตลอดจนการกระตุ้นจากหน่วยเหนือลดความถ่วง ความตื่นตัวของหน่วยงานที่จะดำเนินการในลักษณะดังกล่าวก็ลดน้อยลง อาจเป็นเพราะภารกิจดังกล่าว ทำให้หน่วยงานต่างๆ ดูเสมือนว่า เป็นการเพิ่มงาน แต่งบประมาณไม่ได้รับการจัดสรรเพิ่มแต่อย่างใด

ทั้งนี้ การรับทราบการทำงานแบบบูรณาการก็มีการถ่ายทอดเพียงระดับหัวหน้าหน่วย แต่ไม่ได้มีการถ่ายทอดไปถึงผู้ปฏิบัติงานระดับปฏิบัติการในพื้นที่ของแต่ละหน่วยหรือแต่ละเขตการจัดการ ผู้ปฏิบัติระดับล่างจึงยังขาดความเข้าใจในองค์ความรู้และความสำคัญของการทำงานแบบบูรณาการ

ตลอดจน ฐานข้อมูลสำคัญ อาทิ ฐานข้อมูลความหลากหลายทางชีวภาพ และระบบนิเวศ ฐานข้อมูลพื้นที่เสี่ยงภัย ฐานข้อมูลพื้นที่ล่อแหลม ฐานข้อมูลด้านการท่องเที่ยว ฯลฯ แยกรายพื้นที่เขตการจัดการ ยังขาด หรือไม่ครบถ้วน หรือไม่ปัจจุบัน ซึ่งฐานข้อมูลถือเป็นเครื่องมือสำคัญประการหนึ่งในการใช้ประกอบการตัดสินใจในการสั่งการหรือการปฏิบัติงานของเจ้าหน้าที่

#### **ด้านความรู้ ความชำนาญของบุคลากร**

การนำรูปแบบการทำงานแบบบูรณาการการบริหารจัดการเชิงพื้นที่มาใช้ในอุทยานแห่งชาติดอยสุเทพ-ปุย นั้น การลาดตระเวนป้องกันรักษาพื้นที่อุทยานแห่งชาติ เป็นกระบวนการสำคัญที่ตอบสนองต่อการบริหารจัดการเชิงพื้นที่และทรัพยากรที่มีความหลากหลายทางชีวภาพของป่าไม้และสัตว์ป่าในพื้นที่อนุรักษ์ ให้ดำเนินไปอย่างมีระบบและเป็นรูปธรรมที่ชัดเจน

กรมอุทยานแห่งชาติ สัตว์ป่า และพันธุ์พืช ได้ตระหนักถึงปัญหาและความจำเป็นเร่งด่วนในการปรับปรุงพัฒนาความรู้ ความชำนาญของบุคลากรที่ปฏิบัติงานในพื้นที่ จึงได้กำหนดหลักสูตร โครงการฝึกอบรมต่างๆ เช่น การฝึกอบรมพนักงานพิทักษ์ป่า การฝึกอบรมหลักสูตรสืบสวนและการดำเนินคดี ด้านป่าไม้ การฝึกอบรมโดยร่วมกับองค์กรเอกชน การฝึกอบรมหลักสูตรอื่นๆที่เกี่ยวข้อง เช่น การกู้ภัย การปฐมพยาบาล การมีส่วนร่วม เป็นต้น เพื่อพัฒนาปรับปรุงคุณภาพของบุคลากรตั้งแต่ระดับข้าราชการที่รับผิดชอบพื้นที่อนุรักษ์ จนกระทั่งถึงระดับลูกจ้างชั่วคราวที่ทำหน้าที่ลาดตระเวน ซึ่งจากการเข้ารับฝึกอบรมตามหลักสูตรต่างๆ ข้างต้น ช่วยบุคลากรที่ปฏิบัติงานมีความสามารถในการปฏิบัติงานเป็นทีมได้ดีและสามารถทำงานร่วมกับหน่วยงานในพื้นที่ได้อย่างมีประสิทธิภาพ

## ด้านการจัดการทรัพยากรร่วมกัน

การดำเนินงานแบบบูรณาการการจัดการเชิงพื้นที่อุทยานแห่งชาติดอยสุเทพ-ปุย นั้น พบว่า ในแต่ละหน่วยงานมีแผนงานและงบประมาณของแต่ละหน่วยงานแยกออกจากกันอย่างชัดเจน และเนื่องจากไม่มีการจัดสรรงบประมาณสำหรับเป็นค่าอำนวยความสะดวกให้แก่เขตการจัดการเพื่อสนับสนุนการดำเนินงานดังกล่าว ทำให้การทำงานในหลายกิจกรรมแต่ละหน่วยงานต้องควบคุมและจัดสรรงบประมาณของตัวเองส่วนหนึ่งเพื่อนำมาใช้ในการปฏิบัติงานร่วมกันกับหน่วยงานอื่นๆด้วย

## ด้านการติดตามประเมินผล

การดำเนินงานแบบบูรณาการการจัดการเชิงพื้นที่อุทยานแห่งชาติดอยสุเทพ-ปุย นั้น พบว่า ในระยะแรกๆหน่วยงานต่างๆมีความกระตือรือร้น ตื่นตัวดี แต่เมื่อดำเนินงานไปสักระยะหนึ่งแล้วจะมีเพียงการทำงานร่วมกันระหว่างหัวหน้าอุทยานแห่งชาติดอยสุเทพ-ปุยกับหัวหน้าหน่วยงานที่เป็นหัวหน้าเขตการจัดการเท่านั้น ส่วนหน่วยงานในสังกัดกรมอุทยานแห่งชาติ สัตว์ป่า และพันธุ์พืช อื่น ๆ ในพื้นที่ มีความถี่ในการประสานการปฏิบัติและการสื่อสารระหว่างกันน้อยลง เนื่องจากไม่มีการกระตุ้นและตรวจติดตามการทำงานอย่างสม่ำเสมอของหน่วยงานบังคับบัญชา

### 4.1.6 แนวทางในการปรับปรุงการดำเนินงานแบบบูรณาการในการจัดการเชิงพื้นที่อุทยานแห่งชาติดอยสุเทพ-ปุย

ผู้วิจัยได้สอบถามหัวหน้าอุทยานแห่งชาติดอยสุเทพ-ปุย หัวหน้าหน่วยงานที่มีที่ตั้งในเขตพื้นที่อุทยานแห่งชาติ ดอยสุเทพ-ปุย และเจ้าหน้าที่ปฏิบัติงานภาคสนามว่า

ท่านคิดว่าแนวทางในการปรับปรุงการดำเนินงานแบบบูรณาการในการจัดการเชิงพื้นที่ฯ มีหรือไม่ ในด้านใด อย่างไรบ้าง โปรดให้ข้อเสนอแนะ

ซึ่งในประเด็นคำถามดังกล่าวพบว่าผลของการนำระบบบูรณาการการบริหารจัดการเชิงพื้นที่มาใช้ในการบริหารจัดการอุทยานแห่งชาติดอยสุเทพ-ปุยมีข้อดีและข้อเสียสรุปได้ดังนี้

### ข้อดี

1. การนำระบบบูรณาการการจัดการพื้นที่มาใช้ในการดำเนินงานแก้ไขปัญหาในอุทยานแห่งชาติดอยสุเทพ-ปุย นั้น ช่วยลดขั้นตอนการทำงาน ความซ้ำซ้อนและลดปัญหาความสับสนของเจ้าหน้าที่ปฏิบัติงานทำให้การปฏิบัติงานในพื้นที่มีความรวดเร็วและแม่นยำ
2. สามารถลดค่าใช้จ่ายด้านทรัพยากรทางการบริหารงาน เช่น ลดค่าใช้จ่ายด้านวัสดุสิ้นเปลือง น้ำมันเชื้อเพลิง เป็นต้น

3. ทำให้กระบวนการตัดสินใจของทุกระดับในหน่วยงานง่าย รวดเร็วและมีประสิทธิภาพสูงขึ้นช่วยให้สามารถแก้ไขปัญหาในพื้นที่ได้อย่างรวดเร็ว อันเนื่องมาจากการกระจายอำนาจในการสั่งการ

4. สร้างความประทับใจให้แก่หน่วยงานทั้งภาครัฐและเอกชนที่ประสานงาน ทำให้เกิดภาพลักษณ์ที่ดีแก่องค์กร

5. ลดค่าใช้จ่ายจากการตรวจติดตามและตรวจประเมินทั้งภายในและภายนอก

6. ช่วยให้เจ้าหน้าที่ผู้ปฏิบัติงานมีความสามารถในการปฏิบัติงานเป็นทีมได้ดี และสามารถทำงานร่วมกับหน่วยงานในพื้นที่ได้อย่างมีประสิทธิภาพ

### ข้อเสีย

ในการนำระบบบูรณาการมาใช้เจ้าหน้าที่ที่ปฏิบัติงานภาคสนามอาจมองว่าเป็นการเพิ่มภาระงานมากขึ้น นอกเหนือจากงานของหน่วยงานต้นสังกัดที่ได้รับมอบหมายและเจ้าหน้าที่ผู้ปฏิบัติงานไม่ได้มีทักษะการปฏิบัติงานหลายด้าน บางครั้งจึงเกิดความล่าช้าในการปฏิบัติงานที่ไม่ถนัดในเรื่องที่ได้รับมอบหมาย

ซึ่งจากข้อมูลดังกล่าวข้างต้นผู้ให้สัมภาษณ์ได้เสนอข้อเสนอแนะ ดังนี้

1. การทำงานแบบบูรณาการเป็นรูปแบบการทำงานที่มีประโยชน์อย่างยิ่ง หากมีการดำเนินการอย่างเต็มรูปแบบ และต่อเนื่อง หน่วยบังคับบัญชามีการกระตุ้นและตรวจติดตามการทำงานอย่างสม่ำเสมอ มีการพิจารณาผลการดำเนินการเพื่อเป็นขวัญและกำลังใจแก่ผู้ปฏิบัติงาน

2. การออกคำสั่งการปฏิบัติงานต้องครอบคลุมทุกหน่วยงานที่เกี่ยวข้อง โดยระบุและกำหนดภาระหน้าที่อย่างชัดเจน และเป็นคำสั่งการมอบหมายจากระดับอธิบดีฯ เนื่องจากการทำงานรูปแบบดังกล่าว ครอบคลุมหน่วยงานทุกหน่วยของทุกสังกัดของกรมอุทยานแห่งชาติ สัตว์ป่า และพันธุ์พืช

3. ควรมีการจัดสรรงบประมาณสำหรับเป็นค่าอำนาจการให้แต่ละเขตการจัดการเพื่อสนับสนุนการบริหารงานแบบบูรณาการ

4. ก่อนเริ่มดำเนินการ ควรมีการประชุมปูพื้นฐานแก่หัวหน้าหน่วยงานในพื้นที่ และจัดประชุมเชิงปฏิบัติการของทุกหน่วยงานในพื้นที่เพื่อสร้างความเข้าใจและระดมความคิดเห็น จากนั้นต้องมีการจัดประชุมทำความเข้าใจลงไปถึงระดับผู้ปฏิบัติการของแต่ละหน่วยเพื่อสร้างองค์ความรู้เรื่องการทำงานแบบบูรณาการและรับรู้ถึงความสำคัญของการทำงานแบบบูรณาการ