

บทที่ 1

บทนำ

1.1 ที่มาและความสำคัญ

แรงงานข้ามชาติเป็นสิ่งที่หนึ่งอันเกิดจากภาวะ “ทุนนิยมโลกาภิวัตน์” (Capitalist Globalization) เริ่มแพร่ขยายไปทั่วโลกอย่างกว้างขวาง ไม่ว่าจะเป็นประเทศในระบบประชาธิปไตย (Democracy) หรือระบบสังคมนิยม (Socialist) ต่างก็ดำเนินการเปิดเสรีทางการค้ามากยิ่งขึ้น ทำให้จำเป็นต้องพึ่งพาซึ่งกันและกัน โดยไม่อาจหลีกเลี่ยงได้ และสาเหตุที่ดึงดูดให้แรงงานเคลื่อนย้ายจากประเทศบ้านเกิดของตนเอง ได้แก่ ระดับค่าจ้างและเงินเดือน ซึ่งถือว่าเป็นแรงจูงใจทางเศรษฐกิจ ถ้าแรงงานในอาชีพต่างๆ พบว่าแรงงานประเภทเดียวกันกับเขาในต่างประเทศนั้นมีระดับค่าจ้างหรือเงินเดือนที่สูงกว่ามาก ก็จะเป็นสิ่งดึงดูดใจให้แรงงานเหล่านี้ต้องการอพยพเคลื่อนย้ายออกไปทำงานยังถิ่นใหม่ได้ รวมถึงการเผยแพร่ข่าวสารความรู้เกี่ยวกับตลาดแรงงาน สิ่งเหล่านี้ทำให้กลุ่มแรงงานดังกล่าวมองเห็น โอกาสสำหรับความก้าวหน้าในอาชีพ นอกจากนี้ประเทศที่พัฒนาแล้วยังมีสิ่งที่น่าสนใจ ความสะดวกแก่การปฏิบัติงานได้เป็นอย่างดี มีการวางแผนพัฒนาบุคลากรที่ยุติธรรมซึ่งเป็นสิ่งที่พึงปรารถนาของแรงงาน โดยทั่วไป และสภาพนี้เองจะเป็นสิ่งดึงดูดใจให้แรงงานที่มีความรู้ความชำนาญจากประเทศด้อยพัฒนาเคลื่อนย้ายไปทำงานในต่างประเทศเพื่อ โอกาสก้าวหน้าในอาชีพของตนเองชอบทำ

จังหวัดเชียงใหม่เป็นจังหวัดที่มีความเจริญก้าวหน้าอย่างรวดเร็ว และที่มีศักยภาพทางด้าน การค้า การเงิน การลงทุน การอุตสาหกรรม ส่งผลให้จังหวัดเชียงใหม่มีความเจริญอย่างรวดเร็ว และเป็นที่น่าสนใจของนักลงทุนทั้งในและนอกประเทศ นอกจากนี้จังหวัดเชียงใหม่ยังถือเป็นพื้นที่เศรษฐกิจ เพราะเชื่อมกับประเทศพม่าและจีน เมื่อการคมนาคมขนส่งสะดวกขนาดนี้ ทำให้การไหลเข้ามาของแรงงานต่างด้าวจำนวนมาก ปัจจุบันจังหวัดเชียงใหม่มีแรงงานต่างด้าวเพิ่มขึ้นอย่างมาก ทั้งในภาคอุตสาหกรรม บริการ และครัวเรือน และได้มีการรณรงค์ให้แรงงานดังกล่าวเข้ารับการพิสูจน์สัญชาติซึ่งจะทำให้แรงงานต่างด้าวเป็นแรงงานต่างด้าวถูกต้องตามกฎหมาย ภายใต้บันทึกข้อตกลง (MOU - Memorandum Of Understanding) หรือ บันทึกความเข้าใจ เป็นเอกสารหรือหนังสือที่เก็บ บันทึกข้อตกลง ความเข้าใจที่ตรงกัน หรือ ข้อตกลงที่จะร่วมมือระหว่างสองฝ่าย โดยที่ทั้งสองฝ่ายอาจเป็นองค์กรหนึ่งๆ หน่วยงานหนึ่งๆ ของรัฐ หน่วยงานหรือบริษัทเอกชน หรือระหว่างรัฐ (ประเทศ) กับรัฐ ก็ได้ โดยถ้าเป็น MOU ระหว่างรัฐต่อรัฐ อาจจะถือว่าเป็นสนธิสัญญาซึ่งจะมีผลผูกพันทั้งสองฝ่าย (ถ้าเข้าเงื่อนไขอนุสัญญากรุงเวียนนาว่าด้วยกฎหมายสนธิสัญญา ค.ศ. 1969) โดยแรงงานจำเป็นต้องมี พาสปอร์ต มีวีซ่า และใบอนุญาตทำงาน เพื่อให้เป็นแรงงานต่างด้าวที่ถูกกฎหมาย เข้าออกตามช่องทาง

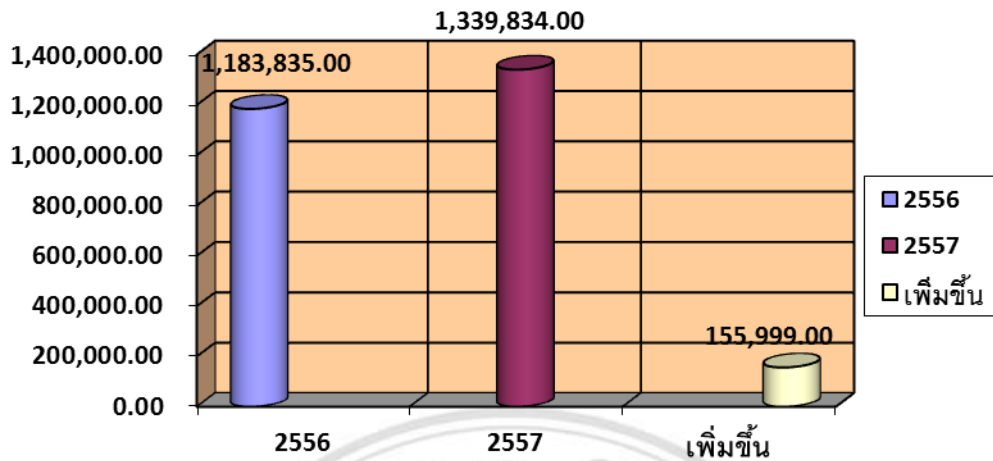
ด้านตรวจคนเข้าเมือง ถึงแม้จะมีมาตรการรองรับปริมาณแรงงานต่างด้าวที่เพิ่มขึ้น แต่ปัญหาตามมาคือ นอกจากความไม่เข้าใจเรื่องภาษาที่มีอยู่ ความแตกต่างทางวัฒนธรรมและความเชื่อ นับเป็นอีกสิ่งหนึ่งที่นายจ้างมักจะละเลย จนบางครั้งสิ่งเหล่านี้นำไปสู่ปัญหาทำให้ลูกจ้างก่อเหตุไม่คาดฝันขึ้น และแนวโน้มในอนาคตแรงงานเหล่านี้มีเข้ามามากขึ้น เนื่องจากการขาดแคลนแรงงานในธุรกิจบางประเภทเป็นตัวกระตุ้น ซึ่งสิ่งที่ควรให้ความสำคัญต่อมาคือ โรคที่จะติดตามมากับแรงงานต่างด้าวเหล่านั้นด้วย และลักษณะงานของแรงงานต่างด้าวส่วนใหญ่เป็นงานที่คนเชียงใหม่ไม่ค่อยทำ เรียกกันว่า 3D คือ 1. สกปรก (Dirty) 2. อันตราย (Dangerous) 3. ยาก (Difficult) ทั้งนี้สืบเนื่องมาจากส่วนเกินที่เกิดจากการว่างงานและการทำงานต่ำระดับในประเทศนั้น เป็นผลมาจากการไม่สามารถหางานทำที่ตรงกับความรู้ความสามารถของตนเองจึงทำให้เหตุการณ์เหล่านี้เป็นแรงผลักดัน (Push Factor) ให้แรงงานต่างด้าวต้องการหาวิธีที่จะทำให้ชีวิตดีกว่านี้ แนวโน้มของแรงงานต่างด้าวที่ได้รับอนุญาตให้ทำงานได้ตั้งแต่ปี 2553- 2556 สามารถแสดงได้ดังตารางที่ 1.1

ตารางที่ 1.1 แรงงานต่างด้าวที่ได้รับอนุญาตให้ทำงานได้ตั้งแต่ปี 2553- 2556

ปี (ช.ค.)	แรงงานต่างด้าวที่ได้รับอนุญาต(คน)	เข้าเมืองถูกกฎหมาย	เข้าเมืองผิดกฎหมาย
2553	1,335,155	379,560	955,595
2554	1,950,650	678,235	1,272,415
2555	1,133,851	940,531	193,320
2556	1,183,835	1,155,826	28,009

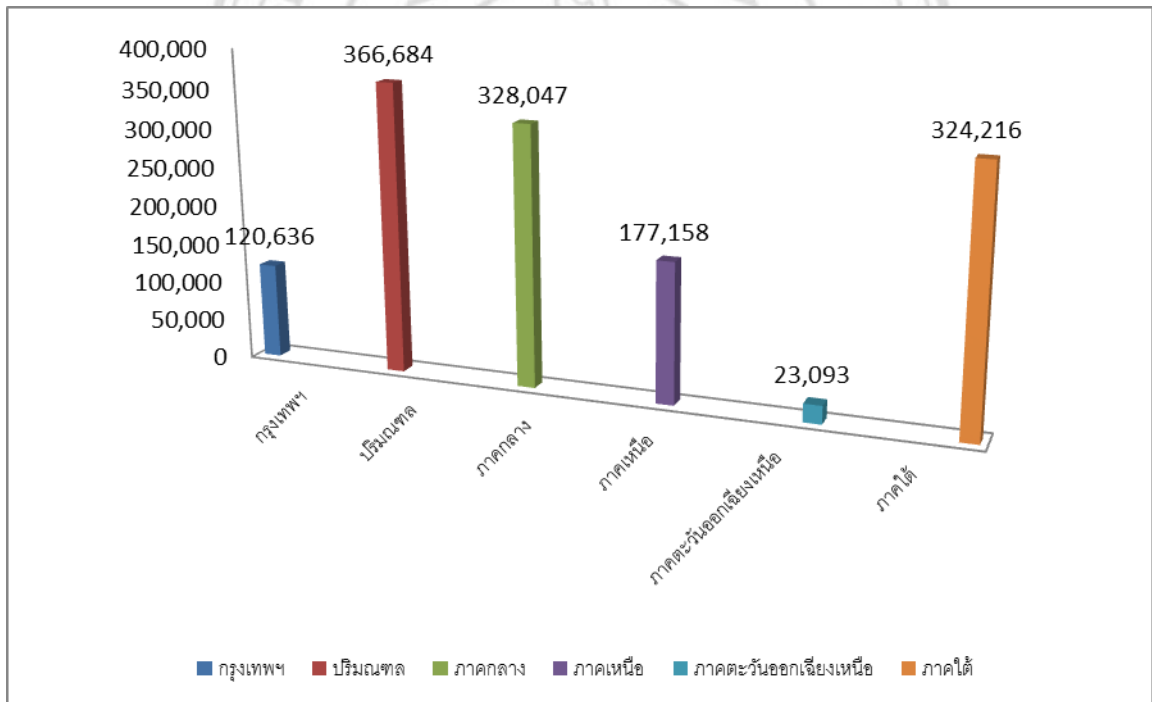
ที่มา : สำนักบริหารแรงงานต่างด้าว กรมการจัดหางาน กระทรวงแรงงาน

จากตารางที่ 1.1 ในช่วงปี 2553 - 2554 แรงงานต่างด้าวที่ได้เข้ามาในไทยส่วนใหญ่จะเข้าเมืองโดยผิดกฎหมาย แต่ต่อมาในปี 2555 - 2556 แรงงานต่างด้าวจะเข้ามาทำงานอย่างถูกกฎหมายมากขึ้น นอกจากนี้ ในปี 2557 จำนวนคนต่างด้าวที่ได้รับอนุญาตทำงานทั่วราชอาณาจักร ข้อมูล ๗ เดือน ธันวาคม 2557 มีจำนวนรวมทั้งสิ้น 1,339,834 คน โดยเพิ่มขึ้นจากปีก่อน จำนวน 155,999 คน คิดเป็นร้อยละ 13.18 ดังแสดงได้ในแผนภูมิที่ 1.1



แผนภูมิ 1.1 จำนวนสถิติคนต่างด้าวที่ได้รับอนุญาตทำงานในประเทศไทยปี 2557

ที่มา : สำนักบริหารแรงงานต่างด้าว กรมการจัดหางาน กระทรวงแรงงาน



แผนภูมิ 1.2 แสดงจำนวนคนต่างด้าวที่ได้รับอนุญาตทำงานทั่วราชอาณาจักรจำแนกรายภาค

ข้อมูล ณ เดือน ธันวาคม 2557

ที่มา : สำนักบริหารแรงงานต่างด้าว กรมการจัดหางาน กระทรวงแรงงาน

ในปัจจุบันพบว่า มีแรงงานต่างด้าวเข้ามาทำงานในประเทศไทยเป็นจำนวนมาก จากสถิติปี 2557 จะพบว่า มีแรงงานต่างด้าวถูกกฎหมาย และไม่ถูกกฎหมาย ส่วนมากเป็นแรงงานพม่า ด้วยเหตุนี้ ผู้วิจัยจึงต้องการศึกษาสภาพการทำงานและคุณภาพชีวิตของแรงงานต่างด้าวที่เข้ามาทำงานในจังหวัด เชียงใหม่ ผู้ทำวิจัยเห็นได้ชัดว่า จังหวัดเชียงใหม่เป็นอีกจังหวัดหนึ่งที่แรงงานต่างด้าวเข้ามาทำงาน

เยอะขึ้น รวมถึงในมหาวิทยาลัยเชียงใหม่ ซึ่งเป็นมหาวิทยาลัยอันดับหนึ่งของภาคเหนือก็ยังคงมาใช้บริการแรงงานต่างด้าวที่ทำงานประเภทงานรักษาความสะอาดห้องทำงาน ห้องน้ำ และอาคารเรียนของแต่ละคณะ/หน่วยงาน/สำนัก ผู้วิจัยจึงมีความสนใจที่จะศึกษาเกี่ยวกับสภาพการทำงาน สภาพความเป็นอยู่ของแรงงานต่างด้าว การศึกษาครั้งนี้ให้เราเห็นว่าแรงงานต่างด้าวเข้ามาจังหวัดเชียงใหม่อย่างไร ชีวิตความเป็นอยู่ทางด้าน เศรษฐกิจและสังคมเป็นอย่างไร และในเรื่องสวัสดิการที่แรงงานต่างเขาได้รับหรือไม่อย่างไร สัญชาติพม่าในจังหวัดเชียงใหม่เป็นอย่างไร

1.2 วัตถุประสงค์ของการศึกษา

1.2.1 เพื่อศึกษาสภาพการทำงานของพนักงานรักษาความสะอาดที่เป็นแรงงานต่างถิ่นในมหาวิทยาลัยเชียงใหม่

1.2.2 เพื่อศึกษารายได้และสวัสดิการของพนักงานรักษาความสะอาดที่เป็นแรงงานต่างถิ่นในมหาวิทยาลัยเชียงใหม่

1.2.3 เพื่อศึกษาค่าใช้จ่ายของพนักงานรักษาความสะอาดที่เป็นแรงงานต่างถิ่นในมหาวิทยาลัยเชียงใหม่

1.2.4 เพื่อศึกษาสภาพความเป็นอยู่และสุขภาพของพนักงานรักษาความสะอาดที่เป็นแรงงานต่างถิ่นในมหาวิทยาลัยเชียงใหม่

1.2.5 เพื่อศึกษาความสุขในการทำงานของพนักงานรักษาความสะอาดที่เป็นแรงงานต่างถิ่นในมหาวิทยาลัยเชียงใหม่

1.3 ขอบเขตการศึกษา

ขอบเขตด้านพื้นที่

คณะ/สำนัก/สถาบัน ในมหาวิทยาลัยเชียงใหม่ (ฝั่งสวนสัก) จำนวน 21 แห่ง ดังนี้

1. สำนักงานมหาวิทยาลัยเชียงใหม่
2. คณะวิทยาศาสตร์
3. คณะรัฐศาสตร์ฯ
4. คณะสังคมศาสตร์
5. คณะมนุษยศาสตร์
6. สำนักหอสมุด
7. สำนักทะเบียนและประมวลผล
8. คณะนิติศาสตร์
9. คณะเศรษฐศาสตร์

10. คณะบริหารธุรกิจ
11. คณะศึกษาศาสตร์
12. คณะเกษตรศาสตร์
13. คณะวิศวกรรมศาสตร์
14. คณะสถาปัตยกรรมศาสตร์
15. บัณฑิตวิทยาลัย
16. วิทยาลัยนานาชาติ
17. สถาบันวิจัยและสังคม
18. คณะสื่อสารมวลชน
19. วิทยาลัยศิลปะ สื่อ และเทคโนโลยี
20. สถาบันภาษา
21. สำนักบริการเทคโนโลยีสารสนเทศ

ขอบเขตด้านประชากร

แรงงานต่างถิ่นที่เข้ามาทำงานในมหาวิทยาลัยเชียงใหม่ ประเภทงานบริการรักษาความสะอาดในปี 2558

ขอบเขตด้านเนื้อหา

ศึกษาสภาพการทำงานและสวัสดิการในด้านการทำงานของแรงงานต่างถิ่น และสภาพความเป็นอยู่ ทางด้านเศรษฐกิจ สังคม

1.4 นิยามศัพท์ทั่วไป

แรงงานต่างถิ่น หมายถึง บุคคลธรรมดาซึ่งไม่มีสัญชาติไทย

แรงงาน (Labor) หมายถึง ประชากรผู้มีอายุ 15 ปีขึ้นไปที่อยู่ในวัยแรงงานที่ใช้แรงงานหรือสมอง ในกระบวนการผลิตโดยได้รับค่าตอบแทนเป็นค่าจ้างหรือเงินเดือน (Wage and Salary)

นายจ้าง หมายถึง ผู้ซึ่งตกลงรับลูกจ้างเข้าทำงาน โดยจ่ายค่าจ้างให้ ในที่นี้หมายถึง บริษัทหรือห้างฯ ที่ได้รับการจ้างเหมาบริการรักษาความสะอาด ตามข้อบังคับมหาวิทยาลัย เชียงใหม่ ว่าด้วยการพัสดุ พ.ศ. 2551

แรงงานต่างด้าวที่เข้าเมืองถูกกฎหมาย หมายถึง คนต่างด้าวซึ่งมีเอกสารที่รัฐบาลของประเทศตนรับรอง ได้แก่ หนังสือเดินทาง (Passport) หรือเอกสารที่ใช้แทนหนังสือเดินทาง ได้แก่ หนังสือเดินทางชั่วคราว (Temporary Passport) หรือเอกสารรับรองบุคคล (Certificate Of Identity) และมีการตรวจลงตรา (Visa)

แรงงานต่างด้าวที่เข้าเมืองผิดกฎหมาย หมายถึง คนต่างด้าวตามมาตรา 13 จำแนกเป็น 2 ประเภท ดังนี้ - **ชนกลุ่มน้อย** หมายถึง คนต่างด้าว ต่อไปนี้ (1) ถูกเนรเทศ (2) รอการส่งกลับออกไปนอกราชอาณาจักรตามกฎหมายว่าด้วยคนเข้าเมือง (3) ถูกถอนสัญชาติ(4) ไม่ได้รับสัญชาติไทยตามประกาศของ คณะปฏิวัติฯ และ (5) ไม่ได้รับสัญชาติไทยตามกฎหมายว่าด้วยสัญชาติโดยขออนุญาตทำงานตามกฎหมาย - **แรงงานต่างด้าวหลบหนีเข้าเมือง 3 สัญชาติ** (พม่า ลาวและกัมพูชา) ซึ่ง คณะรัฐมนตรีฯ มีมติผ่อนผันฯ ให้อยู่ในราชอาณาจักรเป็นการชั่วคราวเพื่อรอการส่งกลับโดย คณะรัฐมนตรีมีมติให้คนต่างด้าวนั้นมารายงานตัว เพื่อจัดทำทะเบียนประวัติ หรือทะเบียนราษฎรผู้ไม่มีสัญชาติไทยกับกรมการปกครอง (ทร38)ตรวจโรคและประกันสุขภาพกับกระทรวงสาธารณสุข และขออนุญาตทำงานกับกรมการจัดหางาน ได้ 2 งาน คือกรรมกร และคนรับใช้ในบ้าน

มหาวิทยาลัยเชียงใหม่ หมายถึง คณะ/สำนัก/สถาบัน (ฝั่งสวนสัก จำนวน 21 แห่ง) ได้แก่

1. สำนักงานมหาวิทยาลัยเชียงใหม่
2. คณะวิทยาศาสตร์
3. คณะรัฐศาสตร์ฯ
4. คณะสังคมศาสตร์
5. คณะมนุษยศาสตร์
6. สำนักหอสมุด
7. สำนักทะเบียนและประมวลผล
8. คณะนิติศาสตร์
9. คณะเศรษฐศาสตร์
10. คณะบริหารธุรกิจ
11. คณะศึกษาศาสตร์
12. คณะเกษตรศาสตร์
13. คณะวิศวกรรมศาสตร์
14. คณะสถาปัตยกรรมศาสตร์
15. บัณฑิตวิทยาลัย
16. วิทยาลัยนานาชาติ
17. สถาบันวิจัยและสังคม
18. คณะสื่อสารมวลชน
19. วิทยาลัยศิลปะ สื่อ และเทคโนโลยี
20. สถาบันภาษา
21. สำนักบริการเทคโนโลยีสารสนเทศ

สภาพการทำงาน หมายถึง ลักษณะของการปฏิบัติงาน ลักษณะสภาพสิ่งแวดล้อมในการทำงาน รวมถึงสิ่งต่างๆ ที่อยู่ล้อมรอบคนทำงาน เช่น เพื่อนร่วมงาน หรือเป็นสิ่งที่ของ เช่น เครื่องมือ และ อุปกรณ์ หรือสารเคมีต่างๆ

รายได้และสวัสดิการ หมายถึง ค่าตอบแทน ที่เป็นตัวเงินในรูปของ เงินเดือน ค่าจ้าง เงินรางวัลและ โบนัส และสิ่งหรือสถานการณ์ที่นายจ้างจัดให้เพื่อความสะดวกสบาย หรือความกินดีอยู่ดี ของลูกจ้าง เช่น เสื้อผ้า อาหารและที่พัก

สุขภาพ หมายถึง การมีร่างกายที่แข็งแรงปราศจากโรคภัยไข้เจ็บ มีสุขภาพจิตดี และสามารถปรับตัวให้อยู่ร่วมกับผู้อื่นในสังคมได้อย่างปกติสุข

สภาพความเป็นอยู่ หมายถึงลักษณะที่พักอาศัย และภาวะสิ่งแวดล้อมในสถานที่พักอาศัย รวมถึงภาวะความผูกพันของบุคคลในครอบครัว

ใบอนุญาต หมายความว่า ใบอนุญาตทำงาน

ผู้รับใบอนุญาต หมายความว่า คนต่างด้าวซึ่งได้รับใบอนุญาต

มาตรฐานแรงงานไทย หมายถึง มาตรฐานการทำงานที่กำหนดไว้ในกฎหมายไทย ได้แก่ พ.ร.บ.คุ้มครองแรงงาน พ.ศ. 2541 พ.ร.บ. ประกันสังคม พ.ศ. 2535, พ.ศ. 2542 พ.ร.บ. แรงงานสัมพันธ์ พ.ศ. 2518 และ พ.ศ.2534

1.5 ประโยชน์ที่คาดว่าจะได้รับ

1.5.1 ผลการศึกษาที่ได้ สามารถนำมาเป็นประโยชน์สำหรับผู้ประกอบการที่เกี่ยวข้องกับแรงงานต่างถิ่น ในการนำมาเป็นแนวทางการปรับปรุง แก้ไขปัญหาสภาพการทำงาน รายได้และสวัสดิการ ค่าใช้จ่าย สภาพความเป็นอยู่และสุขภาพ และความสุขในการทำงานของพนักงานรักษาความสะอาดที่เป็นแรงงานต่างถิ่นในมหาวิทยาลัยเชียงใหม่

1.5.2 เพื่อนำผลการศึกษาที่ได้ใช้เป็นแนวทาง และข้อเสนอแนะ ในการกำหนดกฎระเบียบ ข้อบังคับและมาตรการต่างๆ เกี่ยวกับแรงงานต่างถิ่นที่เข้ามาทำงานในเชียงใหม่ให้มีความเหมาะสม และสอดคล้องกับสภาพทางเศรษฐกิจ การเมืองและสังคม