

บทที่ 2

การก่อสร้างตัวของกาดบ้านฮ่อ

ในงานศึกษาครั้งนี้ผู้เขียนได้ศึกษาประเด็นเรื่องอาหารเป็นหลัก ซึ่งอาหารที่ใช้ในการศึกษาครั้งนี้อยู่ในพื้นที่ของกาดบ้านฮ่อซึ่งถือเป็นพื้นที่หลักในการศึกษา ด้วยเหตุนี้การทำความเข้าใจถึงการก่อกำเนิดของกาดบ้านฮ่อจึงถือเป็นเรื่องจำเป็นที่ต้องทราบ เนื่องจากกาดบ้านฮ่อนั้นมีพลวัตที่มีความน่าสนใจอยู่หลากหลายประเด็น แต่ก่อนที่จะไปถึงประเด็นจุดเริ่มต้นของการสร้างกาดบ้านฮ่อนั้น การทำความเข้าใจถึงการอพยพเข้ามาของกลุ่มชาวจีนยูนนานมุสลิมถือว่ามีความสำคัญมาก เพราะพวกเขาเหล่านั้นถือเป็นกลุ่มคนที่มีบทบาทริเริ่มในการก่อตั้งชุมชนบ้านฮ่อ ซึ่งถ้าหากไม่มีชุมชนบ้านฮ่อแล้วการก่อกำเนิดของกาดบ้านฮ่ออาจจะไม่เกิดขึ้นอย่างทุกวันนี้ก็เป็นได้ ดังนั้น ในบทนี้ผู้เขียนจึงต้องการทำความเข้าใจถึงกลุ่มชาวจีนยูนนานมุสลิมที่อพยพมาในช่วงเวลาต่างๆ รวมถึงการมองอัตลักษณ์ความเป็นบ้านฮ่อ ที่พวกเขาได้ถูกสร้างขึ้นมาจากกลุ่มคนจากสถานที่ต่างๆที่พวกเขาได้เดินทางไปดังที่จะกล่าวต่อไปนี้

หากกล่าวถึงประชากรคนจีนที่เข้ามาอยู่ในเมืองไทยแล้ว หลายคนคงจะคุ้นเคยกับภาพของคนจีนโพ้นทะเลที่เดินทางโดยเรือสำเภาจากเมืองจีนแผ่นดินใหญ่ แต่จริงๆแล้วไม่ได้มีแต่คนจีนกลุ่มนั้นกลุ่มเดียวเท่านั้น ยังมีกลุ่มคนจีนที่มาจากการเดินทางแบบ Overland ในศตวรรษที่ 18 - 19 และถึงแม้จะมีการแบ่งประเภทกลุ่มชาวจีนยูนนานที่อพยพเข้าสู่เมืองไทยออกเป็นกลุ่มต่างๆ แต่กลุ่มชาวจีนยูนนานเหล่านี้ก็ไม่ได้อยู่เป็นกลุ่มใหญ่หรือผสมกลมเกลียวกันเสมอไป โดยในคนกลุ่มชาวจีนยูนนานนั้นยังมีพื้นฐานทางวัฒนธรรมบางอย่างหรือแม้กระทั่งการเมืองที่แตกต่างกันออกไป ซึ่งความแตกต่างเหล่านี้สามารถเห็นได้จากช่วงเวลาของการอพยพเข้ามายังเมืองไทยในช่วงเวลาต่างๆนั่นเอง ซึ่งสามารถจำแนกกลุ่มต่างๆได้อย่างคร่าวๆดังนี้

กลุ่มชาวจีนยูนนานอพยพ โดยคนจีนกลุ่มเหล่านี้อพยพออกมาจากประเทศจีนเนื่องจากไม่สามารถทนแรงกดดันทางการเมืองจากการปกครองโดยราชวงศ์ชิง ซึ่งมีนโยบายกดขี่ชาวจีนแมนดาริน ในศตวรรษที่ 19 ได้ แต่ต่อมาในปี ค.ศ. 1896 มุสลิมชาวยูนนานได้รวมตัวกันต่อต้านพื้นที่แถบตะวันตกของมณฑลยูนนาน และได้ตั้งเมืองตาลีฟูเป็นเมืองหลวงของยูนนาน ในภายหลังผู้นำมุสลิมคือสุลต่านชาวยูนนานชื่อ สุลัยมาน ถูกสังหารจึงทำให้ชาวมุสลิมถูกไล่ล่าสังหารอย่างโหดร้าย คนจำนวนนับพัน

ถูกเช่นฆ่า จากเหตุการณ์ครั้งนี้ทำให้มุสลิมชาวยูนนานเป็นจำนวนมากหลบหนีเข้าสู่ประเทศพม่าเข้ามาตั้งถิ่นฐานอยู่บริเวณลุ่มน้ำสาละวิน (สุชาติ เศรษฐมาลินี, 2539)

กลุ่มคาราวานพ่อค้าชาวจีนยูนนาน กลุ่มคาราวานพ่อค้าชาวจีนยูนนานเหล่านี้ถือได้ว่าเป็นคนกลุ่มแรกๆที่เข้ามาตั้งรกรากยังจังหวัดเชียงใหม่ กลุ่มคาราวานพ่อค้าเหล่านี้จะนำสินค้าต่างๆ อาทิเช่น พืชสมุนไพร ของป่า จากบริเวณทางตอนใต้ของมณฑลยูนนาน ประเทศจีน ประเทศพม่า และประเทศไทย ซึ่งกลุ่มพ่อค้าเหล่านี้ยังสามารถจำแนกได้เป็นกลุ่มต่างๆ คือ

กลุ่มพ่อค้าชาวจีนยูนนานที่อพยพมาจากเมืองเม่ซาซุน เมืองต้าไปยี บริเวณทางตอนใต้ของมณฑลยูนนาน กลุ่มพ่อค้าเหล่านี้จะมีเส้นทางในการนำสินค้ามาขายโดยเริ่มต้นจากมณฑลยูนนาน และเดินทางต่อมาถึงเมืองเชียงตุงในประเทศพม่า หลังจากนั้นจึงเดินทางเข้าไปยังเมืองเชียงของ เมืองตุงจนกระทั่งเข้าสู่อำเภอแม่สายจังหวัดเชียงราย หลังจากผ่านจังหวัดเชียงรายแล้วพวกเขาก็ได้เดินทางเข้ามาสู่อำเภอคอยสะเก็ด และตลาดสันทรายน้อยในจังหวัดเชียงใหม่ตามลำดับ กลุ่มคาราวานพ่อค้ากลุ่มนี้จะมีผู้ที่นับถือศาสนาอิสลามและไม่ได้นับถือศาสนาอิสลามปะปนกันไป ผู้นำของกลุ่มคาราวานพ่อค้าชาวจีนยูนนานกลุ่มนี้คือ “ท่านเลาเถื่อ” (สุชาติ เศรษฐมาลินี 2539, มรดกศาสนาในเชียงใหม่ อ่างในจิริจันทร์ วงศ์ลือเกียรติ ประทีปะเสน, 2548)

กลุ่มพ่อค้าที่มาจากเมืองแรม โดยมีท่านเลาตาเป็นผู้นำ โดยกลุ่มพ่อค้าเหล่านี้จะเดินทางเข้ามาตั้งแคมป์ที่ทำกระดาศ อำเภอฟ้าฮ่าม จังหวัดเชียงใหม่ ซึ่งในภายหลังก็มีครอบครัวเป็นชาวพื้นเมืองจังหวัดเชียงใหม่ (สุชาติ เศรษฐมาลินี 2539, มรดกศาสนาในเชียงใหม่ อ่างในจิริจันทร์ วงศ์ลือเกียรติ ประทีปะเสน, 2548)

กลุ่มท่านนะปะซาง (พ่อเลี้ยงลานะ) กลุ่มคาราวานพ่อค้ากลุ่มนี้มีความสำคัญต่อการตั้งถิ่นฐานของชาวมุสลิมในจังหวัดเชียงใหม่ ซึ่งกลุ่มพ่อค้าเหล่านี้จะตั้งแคมป์บริเวณทุ่งเวสาลี ฝั่งตะวันออกของถนนโชตนา โดยในภายหลังได้มีการขยายตัวของจำนวนประชากรชาวมุสลิมหลากหลายกลุ่มชาติพันธุ์ เช่น ชาวมุสลิมเชื้อสายปากีสถาน ชาวจีนยูนนาน ด้วยเหตุนี้เองจึงทำให้พ่อเลี้ยงลานะได้ทำการจัดตั้งมัสยิดข้างฝือกที่เห็นได้ในปัจจุบันนั่นเอง

การหลั่งไหลของชาวจีนยูนนานที่เข้ามายังเมืองเชียงใหม่มีจำนวนที่เพิ่มมากขึ้นเรื่อยๆ จนกระทั่งในปี พ.ศ. 2430 กลุ่มคาราวานพ่อค้าของนายเจ็งซงหลิงได้เข้ามายังเมืองเชียงใหม่ โดยกลุ่มของท่านเจ็งซงหลิงได้เข้ามาปักหลักปักฐาน ณ ที่เมืองเชียงใหม่แห่งนี้ ซึ่งในภายหลังท่านเจ็งซงหลิงได้สร้างคุณูปการที่สำคัญหลายด้านให้กับชาวมุสลิมและจังหวัดเชียงใหม่ดังที่จะกล่าวต่อไป (จิริจันทร์ วงศ์ลือเกียรติ ประทีปะเสน, 2548)

กลุ่มทหารกู้ชาติชาวจีนในช่วงปี 1949 กลุ่มชาวมุสลิมเชื้อสายจีนยูนนานเหล่านี้ถือเป็นกลุ่มอพยพรุ่นสุดท้ายที่ได้อพยพเข้ามาในประเทศไทย (สุชาติ เศรษฐมาลินี 2539, มรดกศาสนาในเชียงใหม่ อ้างใน จิรจันทร์ วงศ์ล้อเกียรติ ประทีปะเสน, 2548) ซึ่งในขณะที่ประธานเหมา เจ๋อ ตุง ได้ทำการยึดมณฑลยูนนานได้สำเร็จในช่วงการปฏิวัติทางการเมืองนั้น ชาวจีนยูนนานรวมทั้งกลุ่มจีนคณะชาติหรือกองกำลังก๊กมินตั๋ง (KMT) ซึ่งนำโดย เจียง ไค เช็ก ได้ถอยร่นเพื่อหนีระบอบการปกครองแบบคอมมิวนิสต์ไปที่ประเทศไต้หวัน แต่อีกส่วนหนึ่งลงมาตั้งชุมชนในแถบทางตะวันตกเฉียงใต้ของพม่าเนื่องด้วยความเกลียดชังในระบอบคอมมิวนิสต์ที่ทำให้กลุ่มคนจีนยูนนานต้องพรางจากถิ่นฐานบ้านเกิดมา จึงทำให้พวกเขาจัดตั้งกองกำลังแบบกองโจรร่วมกับกองกำลังก๊กมินตั๋ง ซึ่งได้รับการสนับสนุนการช่วยเหลือในด้านอาวุธยุทโธปกรณ์รวมถึงสิ่งของต่างๆจากไต้หวัน อเมริกา รวมถึงไทยในขณะนั้น ในการป้องกันการขยายอิทธิพลของลัทธิคอมมิวนิสต์จีน

ในช่วงขณะนั้นนั้นรัฐบาลพม่ามีความรู้สึกไม่พอใจกับการเข้ามาของกองกำลังก๊กมินตั๋งด้วยเหตุผลที่ว่ากองกำลังนี้เป็นภัยต่อความมั่นคงของชาติ จึงทำให้เกิดการต่อสู้ระหว่างกองกำลังพม่าที่สนับสนุนโดยพรรคจีนคอมมิวนิสต์และก๊กมินตั๋งเกิดขึ้น และการที่พม่านั้นได้ยื่นมือไปสู่องค์การสหประชาชาติโดยกล่าวหาว่ากองกำลังก๊กมินตั๋งนั้นแทรกซึมเข้าสู่ประเทศและยังรับใช้กลุ่มจีนคณะชาติที่ไต้หวันอีกด้วย ด้วยความกดดันจากนานาชาติดังกล่าวจึงทำให้ไต้หวันบังคับให้กองกำลังอพยพผู้คนออกจากพื้นที่ทันที จากคำสั่งดังกล่าวทำให้กลุ่มคนจีนยูนนานได้อพยพไปยังประเทศลาวและทางภาคเหนือของไทย บางส่วนก็ยังคงอยู่ในพม่า บางส่วนก็ร่วมกับกองกำลังชนกลุ่มน้อยต่างๆในพม่า ในส่วนของคนจีนยูนนานที่อพยพเข้ามาสู่เมืองไทยนั้น รัฐไทยมีความสนใจในกองกำลังนี้เป็นพิเศษ โดยใช้กองกำลังก๊กมินตั๋งเป็นเครื่องมือในการทำธุรกิจเกี่ยวกับการค้ายา รวมถึงเก็บภาษีการค้ายาของผู้ค้ารายอื่นๆอีกด้วย

การอพยพครั้งที่สองของกองกำลังก๊กมินตั๋งจากพม่านั้น นายพล Li และนายพล Duan ได้ทำการตั้งกองพลขึ้นมาสองกองพลนั้นก็คือกองพลที่สามและกองพลที่ห้าขึ้นมาในการรับผิดชอบขบวนการวานที่ล่าเหยียดยา รวมถึงแรบทางอย่างจากไทยไปยังพม่าและจากพม่ามายังไทยซึ่งถือเป็นแหล่งรายได้หลักในตอนนั้น ซึ่งการแสวงหาผลประโยชน์ดังกล่าวนี้ทำให้รัฐไทยเกิดความประทับใจและทำให้เกิดความสัมพันธ์ที่ดีต่อกลุ่มกองกำลังก๊กมินตั๋งขึ้นมา จึงทำให้มีการอนุญาตให้กลุ่มคนจีนยูนนานสามารถตั้งที่พักชั่วคราวในแถบแนวชายแดนของไทยได้ แต่มีข้อแม้คือห้ามนำอาวุธยุทโธปกรณ์เข้ามาในประเทศไทย

หลังจากนั้นไทยและไต้หวันได้หารือกันในเรื่องที่จะอพยพกองกำลังก๊กมินตั๋งกลับไปยังไต้หวัน แต่ทั้งนี้ทั้งนั้น นายพล Li และนายพล Duan ปฏิเสธการย้ายไปสู่ประเทศไต้หวัน เนื่องจากพวกเขาไม่มี

เครือข่ายในประเทศนั้น ด้วยเหตุนี้เองนายพลทั้งสองจึงถือโอกาสขออนุญาตจากรัฐไทยในการตั้งถิ่นฐานถาวรในฐานะผู้ลี้ภัย โดยพวกเขายื่นข้อเสนอห้าข้อให้กับรัฐบาลไทย ซึ่งมีใจความดังต่อไปนี้

1. ขอให้รัฐบาลรับรองพวกเขาให้มีสถานะถูกกฎหมายและขอให้พวกเขาได้นำกลุ่มกองกำลังที่เหลือในพม่ากลับมาในเมืองไทย
2. พวกเขายินดีที่จะปฏิบัติตามกฎหมายและจารีตประเพณีไทย
3. กองกำลังของพวกเขาขอมลิวโรราบให้แก่รัฐบาลไทย แต่พวกเขาขออนุญาตนำอาวุธบางส่วนเข้ามาใช้ในการป้องกันตัว
4. พวกเขาขอให้รัฐบาลยกดินแดนบางส่วนให้กับพวกเขาในการตั้งถิ่นฐานและช่วยเขาในการพัฒนาความสามารถในการดำรงชีวิต
5. พวกเขาพร้อมที่จะช่วยรัฐบาลไทยในการต่อสู้กับกลุ่มคอมมิวนิสต์ในไทย

ด้วยข้อเสนอดังกล่าว รัฐบาลไทยจึงตอบรับและขอให้พวกเขาช่วยต่อต้านลัทธิคอมมิวนิสต์ในเมืองไทยโดยรัฐบาลสัญญาที่จะจัดหาเสบียงให้แก่ทหาร และถือเป็นโอกาสดีที่พวกเขาจะได้สถานะที่ถูกกฎหมายรวมถึงได้ที่ทำกินแห่งใหม่ โดยส่วนใหญ่แล้วพวกเขาจะอาศัยอยู่ในจังหวัดเชียงใหม่และเชียงรายจนกระทั่งกลุ่มคนเหล่านี้มีลูกมีหลานซึ่งบางส่วนได้เคลื่อนย้ายต่อไปยังประเทศต่างๆเพื่อเป็นแรงงาน และบางส่วนก็ได้อาศัยอยู่ที่เมืองไทย (Chang, 2001:1086-1105)

การเข้ามาของผู้ค้าชาวจีนยูนนานในประเทศไทยนั้นยังทำให้เกิดการค้ำอกระบบหรือการค้าในรูปแบบของตลาดมืดด้วย ดังเช่นตัวอย่างในงานของ Chang (2004) ที่ศึกษาการทำธุรกิจการค้าหยกของชาวจีนยูนนานจากพม่ามายังเมืองไทยที่ไม่ได้พึ่งพิงระบบกงสี (Quanxi) แบบชาวจีนทั่วไปที่มักจะอ้างอิงอยู่กับระบบเครือข่ายของครอบครัว ญาติ พี่น้อง โดย Chang ได้เสนอการมองเครือข่ายแบบใหม่ว่า แท้ที่จริงแล้วการทำธุรกิจนั้นมันไม่จำเป็นต้องใช้เครือข่ายของครอบครัวเป็นหลัก หากแต่มีเครือข่ายระบบและการปฏิบัติการต่างๆที่เกี่ยวข้องในการทำการค้าด้วย

เส้นทางการเดินทางของสินค้าในตลาดมืดนั้นส่วนใหญ่จะเป็นเส้นทางการขนส่งสินค้าที่มาจากไทยด้วยเหตุผลดังกล่าวชาวจีนยูนนานซึ่งมีความรู้เรื่องหยกเป็นทุนเดิมอยู่แล้ว ได้ทำการค้าขายหยกข้ามพรมแดน โดยการค้าหยกข้ามพรมแดนนั้นมีกระบวนการที่ซับซ้อนหลากหลายมาก เนื่องจากการที่จะทำการค้าหยกได้จำเป็นต้องมีเครือข่ายต่างๆ โดยเริ่มแรกการค้าหยกนั้นจะถูกขนย้ายจากเหมืองไปยังจุดหมายโดยขบวนคาราวานพ่อค้า โดยก่อนที่จะถึงจุดหมายปลายทางพ่อค้าต้องทำการจ่ายส่วยให้กับเจ้าหน้าที่ตำรวจ และเมื่อเดินทางไปยังเขตการปกครองของชนกลุ่มน้อยก็ต้องจ่ายภาษีค่าคุ้มครองให้กับคนกลุ่มนี้หรืออีกตัวอย่างของ Liu พ่อค้าหยกซึ่งในช่วงนั้นตนได้หนีไปทำธุรกิจ ในฮ่องกงเนื่องจากการออกนโยบายแห่งชาติของรัฐบาล NE WIN ซึ่งต้องอาศัยพี่ชายในการลักลอบนำหยกมาให้ตน ซึ่งมีการติดสินบนทั้งคนขับรถ นักบิน ตำรวจ และเนื่องจาก Liu ไม่ได้มีสัญชาติไทย

จึงไว้वानให้เพื่อนชาวจีน Hakka ซึ่งมีสัญชาติไทยช่วยดูแลเรื่องการส่งออกหยกไปยังฮ่องกงอย่างถูกกฎหมาย ซึ่งต้องมีการจ่ายภาษีต่างๆ ให้รัฐ เป็นต้น โดยจุดนี้เองทำให้เป็นจุดเริ่มต้นของการขยายเครือข่ายการค้าหยกระหว่างไทยและฮ่องกงรวมถึงการค้าเงินขึ้นของบริษัทนายหน้าค้าหยกต่างๆขึ้นมา

บริษัทนายหน้าค้าหยกถือว่าเป็นอีกเครือข่ายหนึ่งที่ช่วยออกกฎข้อบังคับในการค้าหยกขึ้นมา ซึ่งสาเหตุที่ทำให้เกิดขึ้นมานั้นอาจมีหลายสาเหตุ แต่หลักๆคือการที่เป็นตัวเชื่อมต่อระหว่างกลุ่มผู้ซื้อและผู้ขายหยก รวมถึงการป้องกันการช้อ โกงหรือหักหลังในการค้าหยกอีกด้วย โดยบริษัทเหล่านี้จำเป็นที่จะต้องมีความรู้เกี่ยวกับหยกค่อนข้างมาก เนื่องจากอาจจะถูกผู้ขายหลอกในเรื่องราคาของหยกก็เป็นได้ แต่ทั้งนี้ทั้งนั้นการเลือกใช้บริการของบริษัทนายหน้าก็สำคัญ เนื่องจากแต่ละบริษัทก็มีกองกำลังทหารสนับสนุนอยู่ เช่นบริษัท Zhangjia จะมีทหารชั้นต่ำคอยควบคุมอยู่ หรือบริษัท Lijia ก็มีกองกำลังกึ่งมติดั้งควบคุมอยู่ แต่กระนั้นก็ตามคนส่วนใหญ่มักจะเลือกใช้บริการของบริษัททั้งสองอยู่

ในงานศึกษาของ Chang ได้ชี้ให้เห็นถึงการศึกษาในเรื่องของเครือข่ายที่ต่างบริบทกันออกไป ซึ่งโดยปกติคนจีนนั้นจะทำธุรกิจการค้าแบบครอบครัวหรืออาศัยความไว้เนื้อเชื่อใจ ซึ่งคนจีนยุคนั้นนั้นก็มีการขยายที่ซับซ้อนแตกต่างออกไป ซึ่งการมองเครือข่ายการค้าแบบเดิมนั้นทำให้เกิดการละเลยที่จะมองถึงเรื่องปฏิบัติการในชีวิตประจำวันรวมถึงการที่คำอธิบายดังกล่าวอาจจะไม่สามารถใช้อธิบายได้ในอนาคตได้ นอกจากนี้งานศึกษาของเขายังตอบโต้กับคำถามที่ว่า การค้าดังกล่าวนี้จะดำเนินไปได้อย่างไรเมื่อไม่ได้มีความเป็นญาติมิตรครอบครัวหรือความไว้เนื้อเชื่อใจเป็นหัวใจหลักในการทำกิจกรรมทางการค้า คำตอบนั้นก็คือการที่เครือข่ายรวมถึงสถาบันทางการค้าเหล่านี้ได้ออกกฎเกณฑ์ซึ่งถือเป็นหลักประกันความเสียหายที่จะเกิดขึ้นจากการทำการค้า รวมถึงสร้างกลไกทางสังคมเพื่อเชื่อมต่อกับคนต่างๆเพื่อทำกิจกรรมทางการค้าเข้าด้วยกัน

จากข้างต้นจะพบว่าการอพยพเข้ามาของกลุ่มชาวจีนยุคนั้นมีหลากหลายกลุ่มและหลายช่วงเวลา ตั้งแต่การอพยพเข้ามาเนื่องจากการค้าขายจนกระทั่งหนีปัญหาทางการเมืองที่เกิดขึ้นในประเทศจีน ณ ช่วงเวลานั้น การอพยพเข้ามายังประเทศไทยนั้นได้ก่อให้เกิดประเด็นความน่าสนใจอีกอย่างหนึ่งคือการที่กลุ่มชาวจีนยุคนั้นเหล่านี้ถูกเรียกว่าเป็นกลุ่ม “จีนฮ้อ” ซึ่งอัตลักษณ์ความเป็น “จีนฮ้อ” ของชาวจีนยุคนั้นเหล่านี้ไม่ได้มีติดตัวมาจากประเทศจีนแต่อย่างใด พวกเขาได้ถูกนิยามอัตลักษณ์ดังกล่าวจากกลุ่มคนในเส้นทางต่างๆที่พวกเขาได้เดินทางผ่าน แต่ทั้งนี้ทั้งนั้นที่มาของอัตลักษณ์ความเป็นจีนฮ้อมีที่มาที่ไปที่หลากหลายและมีพลวัตที่น่าสนใจอย่างมีนัยสำคัญ ดังนั้น การศึกษาในประเด็นนี้จึงเป็นสิ่งที่น่าสนใจไม่น้อย เนื่องจากในจังหวัดเชียงใหม่ พวกเขาล้วนถูกเรียกว่าเป็นชาวจีนฮ้อทั้งสิ้น

2.1 อัตลักษณ์ของความเป็นจีนฮ่อ

ในประเด็นนี้ผู้เขียนต้องการเสนอว่าอัตลักษณ์ความเป็น “ฮ่อ” ของกลุ่มจีนยูนนานนั้นเป็นสิ่งที่เกิดมาตั้งแต่พวกเขาอพยพไปยังที่ต่างๆ โดยอัตลักษณ์ของพวกเขาได้ถูกสร้างมาตั้งแต่การเดินทางข้ามพรมแดนจากมณฑล ยูนนานมายังประเทศไทยแล้ว ดังนั้นอัตลักษณ์ของพวกเขาจึงไม่ได้หยุดนิ่งตายตัวไปเสียทีเดียว แต่สามารถเลื่อนไหลได้ตลอดเวลา โดยเฉพาะตัวอย่างของคำว่า “จีนฮ่อ” นั้นเป็นชื่อเรียกอีกชื่อหนึ่งของกลุ่มชาติพันธุ์จีนยูนนานที่เดินทางเข้ามาในประเทศไทย สาเหตุที่ถูกเรียกว่าจีนฮ่อนั้นยังไม่มีหลักฐานยืนยันที่แน่ชัด แต่กระนั้นก็ตามคำเหล่านี้มักมีที่มาที่ค่อนข้างหลากหลายแตกต่างกันออกไป เช่น เมื่อชาวจีนยูนนานที่อพยพมายังเมืองเชียงใหม่ขณะนั้น พวกเขายังไม่สามารถพูดภาษาเมืองได้ เมื่อคนเมืองถามอะไรก็จะพูดคำว่า “ฮ่อ” ไว้ก่อน ดังนั้นคนเมืองจึงเรียกคนกลุ่มนี้ว่าเป็นพวก “ฮ่อ” เพราะไม่ทราบว่าเป็นคนกลุ่มชนเผ่าไหน และการเรียกชื่อนี้ดังกล่าวนั้นจะสามารถทำให้แยกถึงความแตกต่างระหว่างกลุ่มชาวจีนที่เดินทางบนบก (Overland) และชาวจีนที่เดินทางข้ามทะเล (Oversea) ซึ่งการเรียกแบบนี้จะทำให้เห็นถึงความแตกต่างระหว่างจีนฮ่อและจีนแจ็กได้อย่างชัดเจน (จิริจันท์ วงศ์ลือเกียรติ ประทีปะเสน, 2548)

อีกหนึ่งกรณีศึกษาเกี่ยวกับคำว่าจีนฮ่อนั้น เจีย แยนจอง (เจีย แยนจอง, 2537 อ้างในจิริจันท์ วงศ์ลือเกียรติ ประทีปะเสน, 2548) มองว่า คำว่า “ฮ่อ” มาจากการที่ชาวไทลื้อ สิบสองปันนา ไท ยวน ล้านนา ชาวลาวหลวงพระบาง ได้เรียกขานผู้ปกครองชาวจีนยูนนานเป็น “เจ้าว้อฮ่อ” และเรียกชาวจีนยูนนานว่า “ฮ่อ” ซึ่งคำเหล่านี้ได้ปรากฏอยู่ในวรรณกรรมเรื่องท้าวสุ่งพระบางที่มีการกล่าวถึงคำว่า “เจ้าว้อฮ่อ” ในหลายๆครั้ง หรือแม้กระทั่งการเรียกชาวจีนฮ่อว่าเป็น ฮ่อผาสี ซึ่งหมายถึง ชาวจีนยูนนานที่เป็นมุสลิม โดยเจีย แยนจองได้สันนิษฐานว่า คำว่าผาสีได้เพี้ยนมาจากคำว่า เปอร์เซีย และคำว่า ฮ่อผาห้า หมายถึงชาวจีนยูนนานที่ไม่ได้เป็นมุสลิมหรือนับถือศาสนาพุทธนั่นเอง

หรือการที่ชาวจีนยูนนานถูกเรียกว่าฮ่อที่มีความหมายในเชิงลบนั้น Hill (1998) ได้นำเสนอว่าอัตลักษณ์ของชาวจีนยูนนานที่มักจะมีคำเรียกหลายๆคำซึ่งจะมีความแตกต่างกันไปในแต่ละพื้นที่ เช่นคนภาคเหนือของไทยมักจะเรียกว่า ฮ่อ คนพม่ามักจะเรียกว่า Panthay เป็นต้น คำที่เรียกเหล่านี้บางคำก็มีที่มาของมัน อย่างเช่นคำว่า “ฮ่อ” นั้นเกิดขึ้นเพราะพวกเขานั้นมีส่วนเกี่ยวข้องกับการลักลอบค้าฝิ่นและอาวุธ (แต่ภายหลังจากการค้าสิ่งผิดกฎหมายดังกล่าวทำให้พวกเขาสร้างเครือข่ายทางการค้าขึ้นมาได้ในศตวรรษที่ 20) รวมถึงเป็นพวกที่ชอบปล้นสะดมและทำสงครามอยู่เสมอ ดังนั้น พวกเขาจึงมักถูกเรียกว่า ฮ่อ ซึ่งคำดังกล่าวมักจะแสดงถึงภาพลักษณ์ในด้านลบของพวกเขารวมถึงมีนัยยะของการจำแนกกลุ่มคนอีกด้วย ดังนั้นแล้วพวกเขาจึงไม่เรียกกลุ่มตนเองว่าฮ่อ แต่มักจะนิยามตนเองว่าเป็นคนจีนที่มีความสัมพันธ์กับคนในท้องถิ่นรวมถึงมีความสัมพันธ์กับคนจีนกลุ่มอื่นอย่างเข้มข้น หรืออีกภาพหนึ่งที่ได้ชัดคือการที่คนจีนมุสลิมยูนนานมักจะไม่ระบุตัวตนของเขาว่าเป็นพวกฮ่อ ผ่านการ

ใช้อัตลักษณ์ทางศาสนาอิสลามเป็นเครื่องต่อรอง เนื่องจากพวกฮั่นจะค้าสิ่งๆที่ผิดกฎหมาย แต่ศาสนาอิสลามนั้นจะมีข้อห้ามเกี่ยวกับการค้าของผิดกฎหมายดังกล่าว หรือการที่ชาวมุสลิมจีนยูนนานนั้นมักจะมีปฏิสัมพันธ์กับรัฐอย่างต่อเนื่อง ผ่านการเป็นตัวแทนจัดเก็บภาษีหรือการที่ผู้นำของชาวจีนยูนนานได้บริจาคพื้นที่ในการสร้างรางรถไฟซึ่งภายหลังเขาได้รับฉายาจากรัฐว่าเป็นอัศวินและภายหลังได้รับนามสกุลไทยมาใช้ ดังนั้นจะเห็นได้ว่าไม่ใช่ชาวจีนยูนนานทุกคนที่ทำการผิดกฎหมายเหล่านี้ และแม้แต่ภายในกลุ่มคนจีนยูนนานเองก็ยังมีความแตกต่างกันอยู่ ซึ่งจะเห็นว่ามิชาวจีนยูนนานที่เป็นทั้งมุสลิมและไม่ใช่มุสลิม แต่ความแตกต่างในเรื่องความเชื่อและหลักปฏิบัติทางศาสนานั้นก็ไม่มีมากเท่าไร แต่จะมีความคล้ายคลึงกันมากในส่วนของการให้ความสำคัญในส่วนเครือญาติของฝ่ายพ่อ

นอกจากนั้นคนจีนทุกเชื้อสายมักจะอ้างอิงอัตลักษณ์ความเป็นจีนผ่านแผ่นดินเกิดของตน (Native place) โดยการอ้างอิงดังกล่าวนี้จะเชื่อมโยงในเรื่องของการมีจุดกำเนิดร่วมกันและมองว่าวัฒนธรรมนั้นมีความขัดแย้งกับวัฒนธรรมของกลุ่มอื่นหรือแม้กระทั่งสามารถใช้อัตลักษณ์ดังกล่าวในการสร้างเครือข่ายทางเศรษฐกิจขึ้นมา เช่น ระบบกงสี ความเป็นมิตรสหาย การแต่งงาน เป็นต้น แต่เงื่อนไขของการใช้อัตลักษณ์แบบนี้จะใช้ได้ก็ต่อเมื่อมีชุมชนจีนหลายกลุ่ม และอัตลักษณ์ดังกล่าวสามารถที่จะเปลี่ยนแปลงได้ตามสถานการณ์หรือการตอบสนองของสิ่งแวดล้อมในท้องถิ่นแต่ละพื้นที่

จากงานของ Hill ทำให้เรามองเห็นว่าอัตลักษณ์ของชาวจีนฮั่นนั้นถูกสร้างและเลื่อนไหลไปมาได้ตั้งแต่เกิดการเดินทางเข้ามาในประเทศไทยแล้ว แต่ทั้งนี้ทั้งนั้นอัตลักษณ์ของชาวจีนฮั่นเมื่อเดินทางเข้ามาในเมืองเชียงใหม่นั้นก็ทำให้เกิดลักษณะที่ดูมีความเป็นอันหนึ่งอันเดียวกัน ดังที่สุเทพ สุนทรเกศัช (2548) ได้มองอัตลักษณ์ของความเป็นมุสลิมจีนฮั่นในเชียงใหม่ว่า พวกเขาที่มีความเป็นอันหนึ่งอันเดียวกัน (Homogenous) และชาวจีนยูนนานส่วนใหญ่มักจะประกอบอาชีพเกี่ยวกับธุรกิจทางการค้า ตั้งแต่ระดับการค้าปลีกจนถึงเป็นตัวแทนจำหน่ายรถยนต์จักรยานยนต์ หรือเป็นเจ้าของภัตตาคาร ชาวจีนยูนนานถือว่ามีฐานะและการศึกษาที่ดีกว่า รวมทั้งมีวิสัยทัศน์และมาตรฐานการครองชีพที่ทันสมัย สมาชิกที่มีอิทธิพลและเข้มแข็งของสมาคมอาสาสมัครของชุมชนชาวมุสลิมเชียงใหม่ส่วนใหญ่แล้วก็จะเป็นมุสลิมจีนยูนนาน และพวกเขายังประสบความสำเร็จในด้านธุรกิจการค้าเครื่องอุปโภคบริโภคต่างๆ ภัตตาคาร ธุรกิจข้ามพรมแดน (หนีภาษี) และผิดกฎหมายอีกด้วย

ในงานศึกษาของสุชาติ เศรษฐมาลินี (2010) ที่เข้ามาถกเถียงกับงานของสุเทพมองว่ามุสลิมจีนยูนนานหรือมุสลิมจีนฮั่นนั้นมีความพึงพอใจและมีความสุขกับอัตลักษณ์ของตนที่แบ่งแยกจากคนต่างศาสนิก ซึ่งสามารถมีส่วนร่วมร่วมกับสังคมไทย เศรษฐกิจและการเมือง รวมถึงอัตลักษณ์ดังกล่าวเปลี่ยนแปลงไปตามเงื่อนไขของสังคม แต่สุชาติได้เถียงว่าอัตลักษณ์ดังกล่าวนี้เป็นสิ่งที่ถูกสร้าง (Construct) ขึ้นมา และอัตลักษณ์ดังกล่าวไม่ได้เป็นอันหนึ่งอันเดียวกันและอัตลักษณ์ที่ว่านี้ก็ไม่ได้เกิดแค่ในระดับ

ท้องถิ่นหรือระดับชาติเท่านั้นแต่มันยังรวมไปถึงการปฏิสัมพันธ์แบบข้ามชาติซึ่งแสดงให้เห็นถึงปฏิบัติการในชีวิตประจำวันซึ่งมีทั้งการต่อรองต่อต้านซึ่งมุสลิมกลุ่มนี้ก็ไม่ได้ถูกรอรับแต่เพียงอย่างเดียว รวมทั้งมีการสร้างศูนย์กลางของความเป็นศาสนาขึ้นมาหลายจุด

ดังนั้น ในงานของสุชาติจึงมองอัตลักษณ์ที่ถูกสร้างขึ้นในระดับของการข้ามชาติในบริบทต่างๆ 3 ช่วงเวลาคือ อัตลักษณ์ของกลุ่มพ่อค้าจีนในช่วงก่อนปี ค.ศ. 1940 อัตลักษณ์ของมุสลิมไทยในช่วงปี ค.ศ.1940-1990 และอัตลักษณ์ข้ามชาติของมุสลิมในช่วงปี ค.ศ.1991จนถึงปัจจุบัน

โดยกลุ่มคนจีนฮ่อรุ่นแรกแรกนั้นจะมีการทำการค้าขายโดยคาราวานล่อจาก Simao ผู้เชียงใหม่ ซึ่งในช่วงนั้นการค้าฝิ่นและเฮโรอีนนั้นทำให้คนจีนฮ่อถูกมองในแง่ลบจากรัฐไทยว่าเป็นพวกสร้างปัญหาให้กับประเทศชาติบ้านเมือง แต่กระนั้นก็ตามกลุ่มมุสลิมจีนยูนนานได้ออกมาปฏิเสธว่าพวกที่ค้าขายยาเสพติดดังกล่าวไม่ได้เป็นมุสลิมจีนยูนนาน เนื่องจากมุสลิมจีนยูนนานไม่สามารถที่จะทำการค้าสิ่งดังกล่าวได้เนื่องจากเป็นธุรกิจที่สกปรก และเนื่องจากความสามารถในการค้าขายของชาวจีนยูนนานนั้นทำให้พวกเขาถูกขนานนามว่าเป็นพ่อค้าที่ร่ำรวย ซึ่งจุดนี้เองทำให้เห็นว่าอัตลักษณ์ของพวกเขานั้นถูกสร้างขึ้นมาจากบทบาทที่พวกเขาได้กระทำไป

จากการค้าขายนั้นทำให้บางคนในกลุ่มมุสลิมจีนยูนนานนั้นเข้ามาตั้งถิ่นฐานปักหลักในเมืองไทย รวมถึงมีการแต่งงานข้ามศาสนากับคนในท้องถิ่นอีกด้วย ซึ่งจะทำให้เขามีสถานภาพที่ถูกกฎหมาย ทำให้เอื้อประโยชน์ต่อพวกเขาได้ในด้านการค้าขายซึ่งต้องข้องเกี่ยวกับรัฐในบางอย่าง

กลุ่มต่อมาคือกลุ่มคาราวานพ่อค้าชนชั้นกลางจีนยูนนานที่อพยพจากมณฑลยูนนานในช่วงการปฏิวัติของ เหมา เจ๋อ ตุง ซึ่งพวกเขาเข้ามาตั้งถิ่นฐานในเมืองไทย โดยกลุ่มเหล่านี้ถือเป็นกลุ่มรุ่นที่สองที่อพยพเข้ามา โดยระดับการศึกษาของคนกลุ่มนี้จัดอยู่ในระดับที่สูงกว่าคนกลุ่มแรก ซึ่งเขาถือว่าการที่จะประสบความสำเร็จในชีวิตได้นั้นจำเป็นต้องมีการศึกษาที่ดี โดยกลุ่มคนดังกล่าวมีความต้องการที่จะศึกษาในสถาบันการศึกษาที่ดีเยี่ยมซึ่งเป็นสาเหตุทำให้เกิดการแบ่งแยกทางชนชั้นขึ้นมา เนื่องจากการให้ความสำคัญทางด้านการศึกษาของคนจีนฮ่อกลุ่มนี้จึงทำให้ลูกหลานของพวกเขาเข้ารับการศึกษาศึกษาในสถาบันที่ดีเช่นกัน ซึ่งในจุดนี้ทำให้เห็นความแตกต่างของมุสลิมทางภาคใต้อีกด้วยซึ่งนิยมส่งลูกหลานเข้าเรียนที่โรงเรียนสอนศาสนามากกว่า แต่มุสลิมทางภาคเหนือโดยเฉพาะกลุ่มมุสลิมจีนยูนนานนิยมส่งบุตรหลานเข้าไปยังโรงเรียนคริสเตียนซึ่งทำให้เกิดการผสมผสานอัตลักษณ์ระหว่างมุสลิมและคริสเตียน แต่ทั้งนี้ทั้งนั้นพวกเขาก็ไม่ละเลยที่จะส่งลูกหลานไปเรียนยังโรงเรียนสอนศาสนาอิสลามควบคู่กันอีกด้วย

แต่การส่งบุตรหลานเข้าเรียนในสถาบันการศึกษาไทยนั้นหลายคนอาจเข้าใจว่าเป็นการสร้างอัตลักษณ์ความเป็นจีนและไทยขึ้นมา แต่หาเป็นเช่นนั้นไม่ เพราะแท้จริงแล้วการเข้ามาเรียนในภาคบังคับของ

ไทยนั้นเป็นการทำลายอัตลักษณ์ความเป็นจีนอย่างสิ้นเชิง เนื่องจากการเข้าเรียนในสถาบันของไทย นั้นมีการบังคับให้เรียนและพูดเป็นภาษาไทย รวมถึงการเปลี่ยนชื่อนามสกุลให้เป็นภาษาไทยซึ่งทำให้ ง่ายต่อการควบคุม ดังนั้น จึงทำให้อัตลักษณ์ความเป็นไทยเด่นชัดขึ้นมาและทำให้อัตลักษณ์ความเป็น จีนค่อยๆถูกกลืนกินและเลือนหายไป

นอกจากนั้นสุชาติยังได้เสนอข้อถกเถียงกับงานของสุเทพในพื้นที่ทางศาสนาของชาวมุสลิมจีน ยูนนานว่าไม่ได้เป็นอันหนึ่งอันเดียวกันรวมทั้งอัตลักษณ์ดังกล่าวก็มีลักษณะที่ข้ามชาติอีกด้วย โดยอีก กลุ่มหนึ่งคือกลุ่มมุสลิมที่มีอัตลักษณ์ข้ามชาติ โดยกลุ่มดังกล่าวไม่จำกัดอัตลักษณ์ของตนไว้เพียงแค่ ในระดับท้องถิ่นหรือระดับชาติ แต่ยังสามารถที่จะข้ามชาติไปได้อีกด้วย เช่นการที่อัตลักษณ์จีน ยูนนานของตุนนั้นยึดโยงกับสายต่างๆของศาสนาอิสลาม โดยสายที่งานชิ้นนี้ได้ศึกษามีอยู่ 3 สาย คือ Hanafi Tabligh Jamaat และ Salafi โดยในแต่ละสายก็มีความแตกต่างกันออกไป โดยมุสลิมจีน ยูนนานนั้นจะยึดหลักของ Hanafi มากที่สุดเนื่องจากมีการยึดโยงอัตลักษณ์ความเป็นจีนยูนนานเข้ากับ ศาสนา โดยเขามองว่า Hanafi นั้นคือสิ่งที่บรรพบุรุษยึดถือกันมานาน ซึ่งจากเหตุผลดังกล่าวทำให้เกิด ภัยชะของการกีดกันและรวมเข้ามาด้วย เช่นในตัวอย่างของการพิจารณาในเรื่องการรับสมาชิก คณะกรรมการมัสยิดบ้านฮ่อ นั้นต้องเป็นมุสลิมที่มีเชื้อสายจีนยูนนานเท่านั้น มุสลิมกลุ่มอื่นจะเป็น ไม่ได้เว้นแต่ได้รับการเห็นชอบจากคณะกรรมการ เป็นต้น และนอกจากนั้นในยุคโลกาภิวัตน์ที่การ เดินทางและการสื่อสารสามารถทำได้รวดเร็วและง่ายดาย ทำให้อัตลักษณ์ของ Hanafi นั้นยังทำให้เกิด เครือข่ายที่เชื่อมต่อกันระหว่างเมืองไทยและมณฑลยูนนาน ซึ่งสิ่งนี้เป็นปัจจัยที่สนับสนุนให้เกิดเรื่อง ของทุนข้ามชาติอีกด้วย

ในสายของ Tabligh Jamaat นั้นก็มีอัตลักษณ์ที่แตกต่างจากสายแรก คือกลุ่มนี้มีการเดินทางไปเผยแผ่ ศาสนาค่ายกลุ่ม Missionary ของคริสเตียน ซึ่งประเด็นอัตลักษณ์ความเป็นจีนยูนนานของกลุ่มนี้จะ ไม่เข้มข้นเท่ากับกลุ่มแรก แต่จะเน้นความเป็นประชาชาติมุสลิมเสียมากกว่า และในสายสุดท้ายคือสาย Salafi ซึ่งต่างจากสายข้างต้นทั้งสองสาย กล่าวคือการนำศาสนาแบบแก่นแท้ดั้งเดิมเข้ามาสอนใหม่ใน โรงเรียนสอนศาสนาอิสลามซึ่งผู้ก่อตั้งเป็นมุสลิมจีนยูนนาน โดยผู้ที่ไปศึกษาศานายังประเทศ ซาอุดีอาระเบียที่ถือว่าเป็นต้นกำเนิดของศาสนาอิสลามนั้นเป็นผู้นำเข้ามา ซึ่งคนกลุ่มนี้ยังมีเครือข่าย กับคนประเทศซาอุดีอาระเบียผ่านการติดต่อทางด้านการศึกษาผ่านอินเทอร์เน็ต

จากประเด็นการอพยพเข้ามายังประเทศไทยของกลุ่มชาวจีนยูนนานและอัตลักษณ์ความเป็นจีนฮ่อที่ พวกเขาได้ถูกสร้างขึ้นมา นั้นได้ทำให้เห็นถึงที่มาที่ไปของกลุ่มชาวจีนยูนนานที่เดินทางมายังประเทศ ไทยอย่างพอสั่งเขป แต่กระนั้นก็ตามการเข้ามาของกลุ่มชาวจีนยูนนานมุสลิมเหล่านี้ก็ยังไม่ทำให้เห็น ภาพชัดเจนมากนักต่อเรื่องของการก่อกำเนิดของชุมชนบ้านฮ่อ เนื่องจากการก่อกำเนิดของชุมชน ดังกล่าวนั้นจะมองข้ามไม่ได้เลยหากไม่ได้กล่าวถึงผู้นำชุมชนบ้านฮ่อในยุคเริ่มต้นอย่างท่าน “ขุนหลวงเสียงภาเกียรติ” โดยบุคคลดังกล่าวนี้ถือเป็นผู้นำการก่อตั้งชุมชนรวมถึงมัสยิดบ้านฮ่อ ซึ่งถือ

เป็นจุดเริ่มต้นของภาคบ้านฮ่อในปัจจุบันรวมทั้งท่านยังได้สร้างคุณูปการหลายอย่างต่อจังหวัด เชียงใหม่และประเทศไทยอีกด้วย เพราะฉะนั้นจึงจำเป็นอย่างยิ่งที่จะต้องศึกษาประวัติและผลงานที่ท่านได้สร้างไว้โดยมีอามองข้ามได้

2.2 ขุนวงเวียงภาเกียรติ: ผู้สร้างคุณูปการให้กับชาวมุสลิมและจังหวัดเชียงใหม่

ในหนังสือของ จีระจันทร์ วงศ์ล้อเกียรติ ประทีปประเสน (2548) เรื่อง “ขุนวงเวียงภาเกียรติ: ทายาท เจิ้งเหอ ๑๐๐ ปี การาวานม้าต่างสู่เชียงใหม่” ได้เล่าถึงประวัติและคุณูปการของท่านขุนวงเวียง ภาเกียรติที่ได้สร้างไว้ให้แก่จังหวัดเชียงใหม่ในหลากหลายด้าน หากย้อนไปยังช่วงต้นของชีวิตนั้น แต่ เดิมท่านขุนมีนามว่า “เจิ้งซงหลิง” ท่านเกิดเมื่อปี พ.ศ. 2416 ณ เมืองหยีซี บริเวณใกล้เมืองคุนหมิง มณฑลยูนนาน ประเทศจีน ชีวิตของท่านขุนนั้นถือว่าเกิดมาในตระกูลที่ดี ท่านเป็นลูกชายของ เจิ้งผองหยวน รุ่นที่ 14 โดยท่านมีพี่ชายชื่อว่า เจิ้งหยงเชิน และท่านเจิ้งซงหลิงจึงถือได้ว่าเป็นบุตรชาย คนสุดท้องในครอบครัว ด้วยฐานะทางบ้านที่ดีจึงทำให้ท่านถูกเลี้ยงดูอย่างสุขสบาย จนกระทั่งเมื่อ ท่านมีอายุ 23 ปี บิดาของท่านเห็นสมควรว่าท่านขุนควรที่จะสืบทอดเจตนารมณ์ของตระกูลได้เสียที่ ดังนั้น ทางครอบครัวจึงทำการจัดพิธีสมรสให้แก่ท่านขุนกับหญิงสาว (ไม่ทราบชื่อ) ท่านหนึ่ง ความ คาดหวังของการจัดงานแต่งงานให้กับท่านขุนในครั้งนี้คือ การที่จะทำให้ท่านขุนมีความรับผิดชอบมาก ยิ่งขึ้น แต่หาเป็นเช่นนั้นไม่ ท่านขุนยังใช้ชีวิตในรูปแบบเดิม จากเหตุการณ์ที่เกิดขึ้นจึงทำให้บิดาของ ท่านขุนได้ขอร้องแกมบังคับให้ท่านออกไปค้าขายสินค้ายังต่างบ้านต่างเมืองเหมือนกับที่ครอบครัวอื่น ทำบ้าง

ด้วยเหตุนี้ท่านขุนนั้นจึงตัดสินใจเดินทางออกมาค้าขายซึ่งท่านเดินทางผ่านเมืองสิบสองปันนา เชียงตุง และเดินทางเข้าสู่เมืองเชียงรายตามลำดับ จนกระทั่งท่านขุนได้เดินทางเข้ามาพักยังเมืองเชียงใหม่ซึ่ง อาศัยอยู่กับน้ำเขย (ท่านเลานะ) ซึ่งเป็นผู้นำในการก่อตั้งชุมชนและมัสยิดข้างเผือก เพื่อสำรวจว่าเมือง แห่งนี้เหมาะแก่การลงหลักปักฐานหรือไม่ ซึ่งในเวลานั้นท่านขุนก็ยังไม่มั่นใจที่ตั้งถิ่นฐานอยู่ที่ เมืองไทยหรือแม้กระทั่งการที่จะกลับไปประเทศจีนก็ตาม เพราะฉะนั้นจึงอาจจะจำแนกได้ว่า ท่านขุน เป็นผู้อพยพมาค้าขายกับคาราวานในกลุ่มที่ 3 หรือในช่วงปี พ.ศ. 2430 ซึ่งเป็นช่วงเวลาใกล้เคียงกับกลุ่มท่าน นะปะซาง (พ่อเลี้ยงเลานะ) และท่านขุนน่าจะเดินทางเข้ามาสู่จังหวัดเชียงใหม่ในช่วงราว พ.ศ. 2448

ในกลุ่มคาราวานน้ำเขยของท่านขุนนั้นมีกลุ่มพ่อค้าชาติพันธุ์ต่างๆ เช่น จีนยูนนาน เงี้ยว คนไทย ภาคเหนือเล็กน้อย หรือแม้กระทั่ง ชาวพม่า ชาวปาเกีสถาน หรือคนในบังคับของประเทศอังกฤษก็ตาม กองคาราวานเหล่านี้ได้ใช้สัตว์เป็นพาหนะในการต่างสินค้า ซึ่งในแต่ละกลุ่มชาติพันธุ์ก็จะมีการใช้ สัตว์ที่ต่างชนิดกันออกไป เช่น ชาวจีนยูนนานนิยมใช้ม้าต่างสินค้า ชาวไทยและชาวเงี้ยวนั้นนิยมใช้วัว ต่างสินค้า แต่ทั้งนี้ทั้งนั้นพวกเขาจะมีการออกเดินทางและนำสินค้าหรือผลผลิตจากท้องถิ่นของตนเอง ไปขายยังต่างถิ่น และหากลับพวกพ่อค้าเหล่านี้จะทำสินค้าจากต่างถิ่นไปขายยังที่อื่นเป็นทอดๆ

จนกระทั่งการเมื่อพวกเขาได้เดินทางถึงเมืองมะละแหม่งก็จะซื้อสินค้าสำเร็จรูปจากโรงงานอุตสาหกรรมกลับไป

จุดกำเนิดที่ทำให้ท่านขุนมีความสนิทสนมกับเจ้าผู้ครองนครในเชียงใหม่เริ่มต้นจากช่วงที่ท่านขุนได้เข้ามาพักอาศัยกับท่านเลานะ ซึ่งท่านก่อนข้างมีความสนิทสนมกับเจ้าแก้วนวรรฐในระดับหนึ่งสังเกตจากการที่เจ้าแก้วนวรรฐมักจะเรียกท่านว่า “เลานะหลวง” ด้วยเหตุนี้ในฐานะที่ท่านมีตำแหน่งผู้นำชุมชนจึงน่าจะนำท่านขุนเข้าเฝ้าถวายตัวรับใช้เจ้าแก้วนวรรฐในช่วงปีเดินทางมาถึงเชียงใหม่ (พ.ศ. 2448) ซึ่งเป็นเวลาหนึ่งปีหลังจากเจ้าแก้วนวรรฐได้รับการแต่งตั้งให้เป็นเจ้าอุปราช

ต่อมาในปี พ.ศ. 2452 เจ้าอินทวโรรสสุริยวงศ์ เจ้าหลวงองค์ที่ 8 ได้ถึงแก่พิราลัย และในขณะนั้นเจ้าอุปราชแก้วนวรรฐซึ่งยังมีตำแหน่งเป็นเจ้าผู้ครองนคร (ซึ่งถูกคาดหวังว่าจะได้เป็นเจ้าหลวงองค์ต่อไปแต่ยังไม่ได้รับการแต่งตั้ง) ท่านได้ให้ความสนิทสนมและเมตตาท่านขุนมาโดยตลอดถึงกับเรียกท่านขุนว่า “ตัวฮ่อ” (ท้าวฮ่อ) หรือ “พญาฮ่อ” ด้วยความสนิทสนมนี้เองทำให้ท่านได้ประทานที่ดินให้กับท่านขุนได้สร้างบ้าน โดยอนุญาตให้ท่านขุนได้เลือกบริเวณที่จะทำการก่อสร้างระหว่างบริเวณชุมชนบ้านฮ่อในปัจจุบันหรือบริเวณสันป่าข่อย ที่ยที่สุดท่านขุนฯ ได้ตัดสินใจที่จะเลือกบริเวณที่อยู่ระหว่างถนนช้างคลานและถนนเจริญประเทศ (ปัจจุบันคือถนนเจริญประเทศ ซอย 1)

ท่านขุนได้สร้างบ้านหรือเฮือนหลวงบนบริเวณเนื้อที่ประมาณ 5 ไร่ ที่ได้ถูกประทานจากเจ้าแก้วนวรรฐซึ่งภายหลังจากการสร้างเฮือนหลวงแห่งนี้ ท่านได้ย้ายครอบครัวของท่าน ซึ่งมีลูกชายคนโตกับภรรยาคนที่แต่งงานด้วยในครั้งล่าสุด รวมถึงครอบครัวของท่านที่เมืองหิยชิ ประเทศจีน ซึ่งมีภรรยาและบุตรธิดาของท่านอีกด้วย ภายหลังจากที่เฮือนหลวงได้ถูกสร้างขึ้นในช่วงปี พ.ศ. 2433 ได้ทำให้เฮือนหลวงมีบทบาทและหน้าที่โดยเป็นจุดศูนย์กลางของการขนส่งสินค้า จุดพักสินค้า และจุดแลกเปลี่ยนสินค้าหรือแม้กระทั่งเป็นจุดศูนย์รวมเพื่อพบปะสังสรรค์ระหว่างกลุ่มผู้ค้าชาวจีนยูนนานด้วยกัน ด้วยเหตุนี้เองเมื่อมีจำนวนของคนที่เข้ามารวมตัวกันมากขึ้น จึงจำเป็นที่จะต้องสร้างสถานที่ประกอบศาสนกิจหรือสถานที่ละหมาด ดังนั้นท่านขุนจึงอนุญาตให้ใช้เฮือนหลวงเป็นศูนย์กลางในการละหมาดตรงบริเวณลานหน้าบ้าน ดังนั้นบริเวณหน้าบ้านที่ใช้ทำการละหมาดของชาวจีนยูนนานของท่านขุนจึงเปรียบได้เป็นมัสยิดย่อมๆแห่งหนึ่งในขณะนั้น

ต่อมาเมื่อมีจำนวนพ่อค้าที่หลั่งไหลเข้ามายังเมืองเชียงใหม่มากขึ้น ชุมชนบ้านฮ่อก็เกิดการขยายตัวตามมาด้วยเช่นกัน ด้วยเหตุนี้เองจึงทำให้มีการริเริ่มความคิดที่จะสร้างมัสยิดในปี พ.ศ. 2458 โดยการร่วมกันบริจาคเงินเพื่อซื้อที่ดินและวัสดุอุปกรณ์ในการสร้างมัสยิดหลังแรกของชาวจีนยูนนานมุสลิมที่อพยพเข้ามายังจังหวัดเชียงใหม่ในย่านเวียงพิงค์ หรือที่รู้จักในปัจจุบันก็คือมัสยิดบ้านฮ่อนั่นเอง คุญูปการที่เกี่ยวกับด้านศาสนาที่ท่านขุนได้สร้างยังมีอีกหลายประการ เช่น ท่านขุนได้เป็นผู้นำในการบริจาคเงินเพื่อซื้อที่ดินบริเวณคลองแม่ข่า ถนนช้างคลานเพื่อใช้เป็นสุสานในการฝังศพชาวมุสลิม

หรือการบริจาคที่ดินประมาณ 20 ไร่ บริเวณชุมชนเชียงใหม่แลนด์เพื่อเป็นสมบัติของมัสยิดบ้านฮ่อ เพื่อใช้ในการประกอบศาสนกิจในอนาคต เป็นต้น

สิ่งที่ท่านขุนได้กระทำลงไปนั้น ได้ทำให้ท่านเป็นประธานในการปฏิบัติศาสนกิจทุกครั้ง โดยเฉพาะในวันสำคัญทางศาสนา เช่น วันอิคอัศฮา ซึ่งท่านจะซื้อวัว 1 ตัวเป็นประจำทุกปี และท่านได้อนุญาตให้ใช้ดาบเงินที่ถูกประทานโดยเจ้าแก้วนารัฐในการเชือดวัวทำพิธี โดยเนื้อวัวที่ดังกล่าวจะนำไปแจกจ่ายให้กับผู้ยากไร้ต่อไป

นอกเหนือจากการทำประโยชน์ทางด้านศาสนาแล้ว ท่านขุนยังได้สร้างคุณูปการให้กับจังหวัดเชียงใหม่อีกด้วย นั่นก็คือการถวายที่ดินให้แก่รัชกาลที่ 6 เพื่อสร้างสนามบิน โดยในช่วงที่ท่านขุนมีความมั่งคั่งจากการค้าขายนั้น ท่านได้ซื้อที่ดินในจังหวัดเชียงใหม่เก็บไว้หลายแปลงด้วยกัน หนึ่งในนั้นคือพื้นที่ที่มีขนาดใหญ่ประมาณ 100 ไร่ บริเวณเชิงดอยสุเทพ เพื่อใช้ในการปลูกข้าวไว้กินเองหรือนำข้าวไปขายเมื่อจำนวนข้าวเกินความต้องการสำหรับการบริโภค ซึ่งในภายหลังท่านขุนได้ถวายที่ดินบริเวณดังกล่าวให้ให้แก่ในหลวงรัชกาลที่ 6 เพื่อสนองพระราชประสงค์ในการสร้างสนามบินในจังหวัดเชียงใหม่ ด้วยคุณงามความดีที่ทำให้แก่ประเทศชาติ ท่านได้รับพระราชทานบรรดาศักดิ์ให้เป็น “ขุนชวงเสียงภาเกียรติ” ในช่วงประมาณปี พ.ศ. 2460 – 2464 พร้อมกันนั้นเจ้าแก้วนารัฐยังได้ประทานนามสกุล “วงศ์สื่อเกียรติ” ให้แก่เจ้ชงหลังและทายาทตามบรรดาศักดิ์ของท่านขุนเพื่อเป็นเกียรติแก่วงศ์ตระกูลต่อไป

การเข้ามาตั้งถิ่นฐานเพื่อประกอบอาชีพค้าขายในจังหวัดเชียงใหม่จนมีฐานะที่มั่งคั่งนั้น ท่านขุนก็มิได้ละเลยหน้าที่ของการเป็นพลเมืองไทย โดยท่านขุนได้มีการจ่ายภาษีที่คือเงินค่าราชการ ซึ่งในสมัยรัชกาลที่ 6 นั้นได้เรียกภาษีนี้อีกว่า “เงินรัชชูปการ” หรือที่ชาวบ้านเรียกกันว่า “ภาษี 4 บาท” หรือภาษีที่เสียแทนการเกณฑ์จัดเก็บจากชายที่มีอายุ 18 – 60 ปี โดยจุดประสงค์ของการเก็บภาษีดังกล่าวเพื่อทดแทนการที่ไพร่ถูกเกณฑ์แรงงานมาทำราชการ คนที่ไม่สามารถจ่ายภาษีได้นั้นจะถูกเกณฑ์ให้ทำงานโยธาเพื่อประโยชน์แก่ท้องถิ่น ท่านขุนได้เสียภาษีดังกล่าวให้กับรัฐไทยเสมอมา และยังเป็นผู้ประสานงานในการเก็บภาษีของพ่อค้าขุนนางรายอื่นๆเพื่อรวบรวมเงินเหล่านี้ให้กับทางราชการอีกด้วย

นอกจากกิจการการค้าขายในเมืองต่างๆแล้ว ท่านขุนยังได้ช่วยเหลือราชการโดยการรับหน้าที่เป็นนายไปรษณีย์ โดยท่านจะส่งจดหมายและสิ่งของในบริเวณเขตล้านนา ซึ่งประกอบไปด้วย 8 จังหวัด ผ่านการใช้ม้าต่างสินค้ำของท่านเอง ประกอบกับท่านยังได้ช่วยราชการในการรับเหมาส่งวัสดุก่อสร้างอาหาร และช่วยเหลือเกี่ยวกับวัสดุในการสร้างรถไฟสายเหนือ บริเวณอุโมงค์ดอยขุนตาล จนกระทั่งในปี พ.ศ. 2464 บทบาทของม้าต่างจึงได้ยุติลงพร้อมกับการคืนตำแหน่งนายไปรษณีย์ให้แก่รัฐ นอกจากการรับหน้าที่เป็นนายไปรษณีย์ การค้าขาย หรือการรับเหมาส่งวัสดุแล้ว ท่านขุนยังมีการทำ

กิจการป่าไม้อีกด้วย โดยท่านได้เห็นลู่ทางในการทำป่าไม้บริเวณอำเภอแม่สะเรียง จังหวัดแม่ฮ่องสอน และต่อมามีการยกเลิกสัมปทานการทำป่าไม้ กิจการดังกล่าวของท่านจึงได้ยุติลงไปด้วยเช่นกัน

ผลจากการประกอบคุณงามความดีต่างๆ ไม่ว่าจะเป็นการบริจาคที่ดินเพื่อสร้างสนามบิน เป็นผู้นำในการซื้อที่ดินเพื่อสร้างมัสยิด หรือแม้กระทั่งการรับหน้าที่เป็นผู้ช่วยราชการในด้านต่างๆ สิ่งเหล่านี้ได้ทำให้ท่านขุนกลายเป็นผู้นำชุมชนบ้านฮ่อรวมถึงกลุ่มชาวมุสลิมจีนยูนนานที่เข้ามาใช้ชีวิตและพึ่งพาท่านขุนในด้านต่างๆ แม้ท่านขุนจะจากลาโลกนี้ไปนานแล้วแต่ทรัพย์สินมรดกของท่านก็ยังทำคุณประโยชน์ให้แก่พี่น้องชาวมุสลิมเชื้อสายจีนยูนนานและพี่น้องชาวมุสลิมกลุ่มชาติพันธุ์ต่างๆจนถึงปัจจุบัน กาดบ้านฮ่อก็ถือเป็นอีกหนึ่งผลพลอยได้สิ่งที่ท่านขุนได้สร้างไว้เช่นกัน ดังนั้นหลังจากที่ได้เข้าใจเกี่ยวกับประวัติความเป็นมาของการก่อตั้งชุมชนบ้านฮ่อแล้ว กาดบ้านฮ่อก็ถือเป็นสิ่งที่ต้องทำความเข้าใจด้วยเช่นกัน เนื่องจากกาดบ้านฮ่อนั้นมีความเป็นมาและการเปลี่ยนแปลงอย่างเป็นพลวัตซึ่งมีความน่าสนใจ

2.3 กาดบ้านฮ่อ: จากอดีตจนถึงปัจจุบัน

กาดบ้านฮ่อที่เห็นในปัจจุบันนั้น ตั้งอยู่ในบริเวณบ้าน หรือที่เรียกกันว่าเฮือน หลวงของท่านขุนชวงเสียงภานุเกียรติ เลขที่ 45 ถนนเจริญประเทศ ซอย 1 ตำบลช้างคลาน อำเภอเมือง จังหวัดเชียงใหม่ บริเวณของเฮือนหลวงนั้นมีประมาณ 5 ไร่ ซึ่งพื้นที่แห่งนี้ได้ถูกประทานโดยเจ้าแก้วรัฐในอดีตนั้นบริเวณเฮือนหลวงถือว่าเป็นศูนย์กลางของการขนส่งสินค้าของคาราวานล่อต่างสินค้าที่เดินทางมาจากมณฑลยูนนานในประเทศจีน รวมถึงการใช้พื้นที่แห่งนี้เป็นแหล่งชุมนุมของผู้คนในชุมชนแถบนั้นด้วย (จิรัจันท์ วงศ์ลือเกียรติ ประทีปะเสน, 2548)

จุดเริ่มต้นของการค้าในกาดบ้านฮ่อนั้นเริ่มขึ้นก่อนช่วงปี พ.ศ. 2541 โดยนายกิ่ง เลา กุ้ยพ่อค้าชาวจีนยูนนานได้นำสินค้าชนิดต่างๆ เช่น ผัก เนื้อกึ่งปลา (เนื้อน้ำค้าง) ผักคองจีนฮ่อ มาขายในบริเวณพื้นที่ของมัสยิดบ้านฮ่อในช่วงทุกวันศุกร์ เนื่องจากจะมีชาวมุสลิมเข้ามาละหมาดที่มัสยิดแห่งนี้เป็นประจำทุกวันนั้น จึงทำให้ลูกค้าโดยเฉพาะบรรดาผู้ที่เข้ามาละหมาดวันศุกร์ได้เข้ามาจับจ่ายใช้สอยสินค้าที่พ่อค้าคนนี้ได้นำมาขาย จนกระทั่งทางมัสยิดเห็นว่าการค้าขายดังกล่าวได้ทำให้บริเวณมัสยิดสกปรก พ่อค้าคนดังกล่าวจึงได้ย้ายออกไปขายบริเวณหน้ามัสยิดบ้านฮ่อ หลังจากการขายของที่ได้กำไรเพิ่มมากขึ้นจึงทำให้เกิดการชักชวนผู้ค้าจากบนดอยเข้ามาขายสินค้าในบริเวณใกล้เคียงกับตนเพิ่มมากขึ้นเรื่อยๆ การเข้ามาของผู้ค้าที่เพิ่มมากขึ้นนั้นทำให้เกิดการกีดขวางทางจราจรในซอยชุมชนบ้านฮ่อแห่งนี้เป็นอย่างมาก เนื่องจากซอยดังกล่าวเป็นซอยที่คับแคบและในทุกวันศุกร์ผู้ที่มาละหมาดจะนำรถยนต์เข้ามาจอดในบริเวณพื้นที่ดังกล่าว รวมถึงทำให้บริเวณพื้นที่เกิดความไม่เป็นระเบียบเรียบร้อย ด้วยเหตุนี้เองทางตำรวจจราจรเชียงใหม่จึงได้สั่งห้ามการค้าขายในบริเวณดังกล่าว

หลังจากการถูกสั่งห้ามการค้าขายในบริเวณหน้ามัสยิดบ้านฮ่อ ทำให้ผู้ค้าหลายคนเกิดความเดือดร้อนเป็นอย่างมาก ด้วยเหตุนี้เองกลุ่มผู้ค้าเหล่านี้จึงรวมตัวกันเข้าไปขออนุญาตนางพวงเพ็ชร (หนึ่งในทายาทตระกูลวงศ์สื่อเกียรติ) ในการเข้าไปขายของยังบริเวณพื้นที่เอนหลวง โดยนางพวงเพ็ชรได้ให้พวกผู้ค้าเหล่านั้นเข้ามาขายของในบริเวณพื้นที่ดังกล่าวได้ โดยการจัดการพื้นที่เหล่านั้นทางกลุ่มผู้ค้าจะนำโต๊ะและม้านั่งมาวางสินค้ากันเอง การเข้ามาขายของในบริเวณเอนหลวงนั้นสามารถดำเนินกิจการได้คืออย่างไม่มีปัญหา ด้วยความรู้สึกถึงบุญคุณ กลุ่มผู้ค้าเหล่านี้จึงพร้อมใจกันในการมอบค่าตอบแทนให้กับเจ้าของพื้นที่เพื่อสมทบทุนในการทำบุญให้ท่านขุนชวงเสียดญาเกียรติ ในวันที่ 25 เมษายนของทุกปี (จิริจันทร์ วงศ์สื่อเกียรติ ประทีปะเสน, 2548) แต่ในบางข้อมูลก็ได้กล่าวว่าโกต้อม (ทายาทตระกูลวงศ์สื่อเกียรติ) อาจนำเงินเหล่านั้นไปบริจาคให้แก่มัสยิดบ้านฮ่อ และนี่เองจึงเป็นที่มาในการก่อตั้งกาดบ้านฮ่อในช่วงแรก

หลังจากการเข้ามาของผู้ค้ากลุ่มเล็กๆ จนกระทั่งเกิดการบอกต่อกันถึงการทำการค้าขายของในตลาด จึงทำให้เกิดการชักชวนกลุ่มผู้ค้าจากที่ต่างๆ เช่น ดอยอ่างขาง อำเภอฝาง อำเภอเชียงดาว ฯลฯ จากเดิมที่เป็นตลาดเล็กๆจึงค่อยๆเกิดการขยายตัวของกลุ่มผู้ค้าเพิ่มมากขึ้น ตลาดแห่งนี้จึงถูกเรียกในหลายๆชื่อ เช่น “กาดจีนฮ่อ” “ตลาดชาวเขา” และชื่อที่เป็นทางการของตลาดแห่งนี้ในปัจจุบันคือ “กาดบ้านฮ่อ” โดยสาเหตุที่เรียกว่ากาดบ้านฮ่อเพราะตลาดตั้งอยู่ตรงข้ามกับมัสยิดบ้านฮ่อนั่นเอง



รูปภาพ 2.1 บริเวณทางเข้าด้านหน้าของกาดบ้านฮ่อ

การเปลี่ยนแปลงของกาดบ้านฮ่อได้ก้าวมาอีกจุดหนึ่ง โดยในช่วงประมาณปี พ.ศ. 2544 – 2547 นั้นได้มีบริษัทเบียร์ช้างเข้ามาทำการกว้านซื้อบริเวณพื้นที่เอนหลวงซึ่งรวมไปถึงกาดบ้านฮ่อโดยมอบอำนาจการบริหารจัดการให้กับบริษัทกาแลไนท์บาซาร์ ซึ่งการเข้ามาซื้อพื้นที่แห่งนี้ถือเป็นหนึ่งในนโยบายของการทำให้พื้นที่ตลอดแนวของตลาดไนท์บาซาร์ (ซึ่งในปัจจุบันเป็นทรัพย์สินของเบียร์ช้าง) เป็นแหล่งเศรษฐกิจรวมถึงเป็นแหล่งท่องเที่ยวเชิงวัฒนธรรมที่สามารถจัดการได้ ตัวอย่างของ

แหล่งท่องเที่ยวดังกล่าว เช่น โรงแรม พลาซ่า ศูนย์การค้า ซอปปิงเซนเตอร์ ฯลฯ ซึ่งนโยบายนั้นนอกจากจะเอื้อผลประโยชน์ให้กับทางบริษัทเองแล้วยังทำให้เกิดการสร้างงานและสร้างเงินให้กับผู้คนในจังหวัดเชียงใหม่อีกด้วย ถึงแม้ว่าทางบริษัทจะมีนโยบายในการสร้างแหล่งท่องเที่ยวเชิงวัฒนธรรมขึ้นมาใหม่ แต่สำหรับภาคบ้านฮ่อทางบริษัท จะไม่มีการเปลี่ยนแปลงบรรยากาศของตลาดแม่แต่น้อย จะมีก็แค่การปรับปรุงในด้านภูมิทัศน์และสิ่งอำนวยความสะดวกสำหรับผู้ค้าและผู้ซื้อ เช่น การนำหินลูกรังมาลงในพื้นที่ของภาคบ้านฮ่อเพื่อทำให้พื้นไม่เกิดฝุ่นละอองและทำให้พื้นที่ไม่เกิดดินโคลนเฉอะแฉะในช่วงฤดูฝน การทำคันที่ผ้าใบในตลาดเพื่อป้องกันแสงแดดให้แก่ผู้ค้าและผู้ซื้อหรือแม้กระทั่งการสร้างห้องน้ำเพื่ออำนวยความสะดวกให้กับผู้ค้าและผู้ซื้อ เป็นต้น



รูปภาพ 2.2 ภาพซ้ายและภาพขวาแสดงให้เห็นถึงการพัฒนาของภาคบ้านฮ่อโดยการสร้างถนนและการจัดโซนตลาดให้มีความชัดเจนรวมทั้งการปรับปรุงภูมิทัศน์ของตลาดให้ดีขึ้น

การที่บริษัทกาแลไนท์บาซาร์ได้เข้ามาบริหารภาคบ้านฮ่อนั้น ทำให้ภาคบ้านฮ่อมีความเป็นตลาดในเชิงพาณิชย์มากยิ่งขึ้น กล่าวคือการเปิดรับผู้ค้ารายใหม่ๆ โดยไม่จำกัดว่าจะต้องเป็นการขายสินค้าในเชิงชาติพันธุ์จีนยูนนานหรือสินค้าเกษตรชาวเขาเพียงอย่างเดียว แต่สามารถขายสินค้าต่างๆ ไปได้ เช่น น้ำหอม แวนดา วิดีโอ เสื้อผ้า ฯลฯ การเปิดรับผู้ค้ารายใหม่เข้ามาในตลาดซึ่งดูภายนอกแล้วอาจจะไม่มีปัญหาอะไรมากนัก แต่สินค้าบางอย่างนั้นขัดต่อหลักศาสนาอิสลาม เช่น เนื้อหมู นั้นอาจจะสร้างปัญหาบางอย่างให้กับผู้ค้าและผู้ซื้อชาวมุสลิมได้ ผู้อ่านอาจจะสงสัยว่าแล้วการนำสินค้าดังกล่าวเข้ามาขายตลาดจะมีความเกี่ยวข้องต่อการขัดหลักศาสนาอิสลามได้อย่างไร ทั้งนี้ทั้งนั้นหากย้อนไปในช่วงเวลาที่บริษัทเบียร์ซังยังไม่ได้เข้ามาซื้อพื้นที่ในบริเวณตลาด จะพบว่าการค้าขายสินค้าในภาคบ้านฮ่อนั้นจะไม่มีสิ่งของต้องห้ามในศาสนาอิสลามเลย ถึงแม้ว่าผู้ค้าบางรายจะไม่ได้นับถือศาสนาอิสลามก็ตาม โดยสาเหตุที่เป็นแบบนี้เนื่องจากเจ้าของพื้นที่เดิมนับถือศาสนาอิสลาม จึงทำให้ผู้ค้าหลายๆคนที่ไม่ได้นับถือศาสนาอิสลามเกิดความเกรงใจเจ้าของพื้นที่ จึงทำให้การค้าขายสินค้านั้นอยู่ในขอบเขตที่

ศาสนาอิสลามอนุมัติได้ ถึงแม้ว่าเจ้าของพื้นที่เดิมจะไม่ได้ห้ามปรามการขายสินค้าต้องห้ามในศาสนาอิสลามแม้แต่อย่างใด ด้วยการทำให้ตลาดเป็นตลาดเชิงพาณิชย์และป้องกันปัญหาข้างต้นที่จะตามมาทางบริษัทกาแลไนท์บাজারจึงตัดสินใจในการที่จะแบ่งโซนพื้นที่ในการขายสินค้าออกเป็นสามโซนใหญ่ๆ ได้แก่

โซนผู้ค้าที่เป็นชาวมุสลิม หากเข้ามาจากทางเข้าด้านหน้าของกาดบ้านฮ่อจะพบว่าโซนผู้ค้ามุสลิมหรือโซนอิสลามนั้นจะเป็นโซนแรกที่นักท่องเที่ยวและผู้จ่ายตลาดจะต้องเจอเป็นโซนแรก ทางบริษัทกาแลไนท์บাজারให้ความสำคัญกับโซนอิสลามค่อนข้างมาก เนื่องจากกาดบ้านฮ่อในสมัยแรกนั้นจะมีผู้ค้ามุสลิมเป็นส่วนใหญ่ ด้วยเหตุนี้จึงจัดให้กลุ่มผู้ค้ามุสลิมเข้ามาอยู่ในโซนดังกล่าวซึ่งถือเป็นทำเลขายที่ดี ซึ่งผู้จ่ายตลาดหรือนักท่องเที่ยวส่วนใหญ่จะเข้ามาเจอส่วนสินค้าดังกล่าวก่อนโซนสินค้าอื่นๆ และอยู่ไม่ยอ้อลีงจนเกินไป สิ่งที่โดดเด่นอีกประการหนึ่งที่จำแนกโซนอิสลามให้แตกต่างจากโซนสินค้าอื่นๆ คือการแต่งตัวของผู้ค้าชาวมุสลิมต่างๆ โดยที่มุสลิมะห์ (ผู้หญิงมุสลิม) จะโพกศีรษะ (ผู้คลุมหัว) ซึ่งจะทำให้นักท่องเที่ยวและผู้จ่ายตลาดทราบทันทีว่าได้เข้ามาอยู่ในส่วนโซนอิสลามแล้วผ่านการสังเกตการแต่งกายดังกล่าว และนอกจากนั้นยังทำให้ผู้จ่ายตลาดหรือนักท่องเที่ยวชาวมุสลิมมีความมั่นใจเพิ่มอีกในระดับหนึ่งว่าสินค้าดังกล่าวสามารถบริโภคได้เนื่องจากเห็นการแต่งกายของผู้ค้านั่นเอง



รูปภาพ 2.3 ผู้ค้าชาวมุสลิมะห์ในโซนอิสลามที่สามารถสังเกตได้ง่ายผ่านการแต่งตัวโดยการคลุมศีรษะ

นอกจากนั้นการค้าในโซนนี้จะต้องไม่มีการขายสินค้าที่ขัดกับหลักการศาสนา โดยอย่างเด็ดขาด เช่น ห้ามมีการขายอาหารที่มีส่วนประกอบของสุราหรือเนื้อหมู เป็นต้น ถึงแม้ว่าก่อนหน้านี้จะมีผู้ค้าชาวมุสลิมบางคนบ่นถึงผู้ค้าบางรายที่ขายสินค้าที่ขัดต่อหลักการศาสนาอิสลามอย่างเนื้อหมู ในบริเวณโซนอิสลาม แต่เมื่อทางบริษัทกาแลไนท์บাজারได้เข้ามาดูแลอย่างเต็มตัว ทำให้เหตุการณ์ดังกล่าวไม่เกิดขึ้นอีกเลย ซึ่งถ้าหากทางเจ้าหน้าที่ผู้ดูแลตลาดได้พบเจอเหตุการณ์ดังกล่าวก็จะขอให้หยุดขายสินค้าต้องห้ามในส่วนโซนอิสลาม ซึ่งการดูแลผู้ค้าชาวมุสลิมช่วยลดความขัดแย้งในหมู่บรรดาผู้ค้าลงไปได้มาก สาเหตุอีกประการของการแบ่งโซนผู้ค้าชาวมุสลิมนั้นก็เพราะว่าทางบริษัทกาแล

ในท่าบารวีให้เกียรติกับผู้ค้ามุสลิมซึ่งเป็นผู้ค้ากลุ่มแรกๆตั้งแต่เริ่มมีการก่อตั้งกาดบ้านฮ่อขึ้นมา จึงทำให้บริษัทไม่อยากทอดทิ้งผู้ค้ากลุ่มดังกล่าวซึ่งค่อนข้างมีจำนวนมาก ซึ่งหากผู้ค้ามุสลิมเหล่านี้หายไป อาจจะทำให้บรรยากาศหรือกลิ่นอายของความเป็นกาดบ้านฮ่อเปลี่ยนแปลงหรือหายไปได้

ด้วยเหตุนี้ โชนมุสลิมหรือโชนอิสลามจึงเป็นส่วนประกอบหลักที่สำคัญที่ดึงดูดกลุ่มลูกค้าต่างๆให้เข้ามาซื้อสินค้าในกาดบ้านฮ่อ เนื่องจากผู้ค้าชาวมุสลิมถือเป็นกลุ่มคนที่คอยรักษากลิ่นอายและบรรยากาศเดิมๆของความเป็นกาดบ้านฮ่อไว้ท่ามกลางการพัฒนาอย่างต่อเนื่องของตลาดผ่านตัวสินค้าและการแต่งกายของผู้ค้าที่โดดเด่นอย่างเห็นได้ชัด

โชนพืชผัก ถึงแม้ในส่วนของโชนดังกล่าวจะค่อนข้างอยู่ในส่วนบริเวณกลางไปจนถึงท้ายตลาดซึ่งทำเลอาจจะไม่ดีเท่ากับโชนอิสลามซึ่งอยู่บริเวณด้านหน้าของตลาดก็ตาม แต่ด้วยสินค้าที่โดดเด่นและหาซื้อได้ยากและไม่มีขายในตลาดทั่วไปในจังหวัดเชียงใหม่อย่างพืชผักเมืองหนาวที่ขุดมาขายสดๆวันต่อวัน โดยจะสังเกตได้จากดินที่ติดกับรากของพืชผักบางชนิด สามารถดึงดูดกลุ่มผู้จ่ายตลาดและนักท่องเที่ยวเข้ามาซื้อผักชนิดดังกล่าวกันเป็นจำนวนมาก ทำให้โชนพืชผักมีลูกค้าเยอะไม่แพ้กับโชนสินค้าอื่นๆแม้แต่น้อย ในส่วนของโชนนี้จะเป็นการจำกัดให้ขายเฉพาะพืชผักเมืองหนาวจากคอกอย่างขางและผักที่มาจากอำเภอเชียงดาวเป็นส่วนใหญ่ เนื่องจากเสน่ห์ของกาดบ้านฮ่อคือการเข้ามาจับจ่ายซื้อผักสดที่ไม่สามารถหาซื้อได้ทั่วไปตามตลาดต่างๆในจังหวัดเชียงใหม่ได้ และทางบริษัทได้ให้ความสำคัญกับสินค้าชนิดนี้ค่อนข้างมาก ซึ่งจะเห็นได้จากการประชาสัมพันธ์ในสื่อ Social Network ของบริษัท โดยจะมีการถ่ายรูปบรรยากาศของตลาดพร้อมกับมีข้อความว่า “สินค้าอุปโภคบริโภค สดจากคอกอย่างขาง” เนื่องจากผู้ค้าพืชผักเมืองหนาวในกาดบ้านฮ่อร้อยละ 70% - 80% จะเดินทางมาจากคอกอย่างขางเป็นส่วนใหญ่



รูปภาพ 2.4 แม่ค้าในโชนพืชผักที่นำพืชผักเมืองหนาวชนิดต่างๆขายแบบแบกะดิน

โฆษณาสินค้าโดยทั่วไป ในส่วน โฆษณาสินค้าดังกล่าวจะอยู่บริเวณส่วนทางเข้าด้านหน้าและกลางของ ตลาดไม่ห่างจากโชนอิสลามมากนัก โดยสินค้าในโชนนี้ค่อนข้างจะมีความหลากหลายซึ่งประกอบ ไปด้วยการขายสินค้าที่นำเข้ามาจากต่างประเทศ อาหารชาติพันธุ์ชนิดต่างๆ เช่น แป้งพม่า ข้าวแรมพื้น ผักดองจีนฮ่อ เนื้อกึ่งปลา ไก่สด ฯลฯ ซึ่งสินค้าเหล่านี้ได้ดึงดูดผู้ซื้อกลุ่มชาติพันธุ์ต่างๆ เช่น ไทยใหญ่ พม่า เข้ามาจับจ่ายสินค้าดังกล่าวได้ด้วยเช่นกัน เนื่องจากสินค้านี้ค่อนข้างหายากใน ตลาดทั่วไป แต่ทั้งนี้ทั้งนั้นก็ยังมีสินค้าที่หาซื้อได้ทั่วไปไปอย่างเช่น เสื้อผ้า เครื่องประดับ เครื่องสำอางชนิด ต่างๆขายในส่วนบริเวณนี้เช่นกัน ซึ่งเจ้าหน้าที่กาแลไนท์บาชาร์ได้เสนอว่าลูกค้ามาจ่ายตลาดซึ่งที่ไม่ ควรจะได้สินค้าที่หาซื้อยากแต่เพียงอย่างเดียว แต่ควรได้สินค้าชนิดอื่นติดมือไปด้วย ซึ่งจะไม่ทำให้ ลูกค้าต้องเสียเวลาแวะตลาดอื่นเพื่อเลือกซื้อสินค้าเหล่านี้อีก หรือกล่าวอีกความหมายคือ มาภาค บ้านฮ่อครั้งเดียวควรจะได้สินค้าหลากหลายชนิดติดมือกลับบ้านไปด้วยนั่นเอง



รูปภาพ 2.5 สินค้าชาติพันธุ์ชนิดต่างๆทั้งเครื่องอุปโภคบริโภคที่ถูกนำเข้ามาจากต่างประเทศ

นอกจากการแบ่งโชนการขายสินค้าตามข้างต้นแล้วยังพบว่า การเก็บค่าเช่าที่ของภาคบ้านฮ่อนั้นก็มีการจัดการที่เป็นระบบระเบียบมากขึ้นกว่าแต่ก่อน กล่าวคือในสมัยที่โกด้อมยังเป็นผู้บริหารภาคบ้านฮ่อนั้นจะใช้วิธีการบริหารในเชิงครอบครัว การเก็บค่าเช่าต่างๆก็จะมีแต่ผู้รับผิดชอบที่ได้รับมอบหมายจากโกด้อมให้ดูแลเก็บค่าเช่าที่แต่เพียงผู้เดียว แต่ภายหลังที่บริษัทกาแลไนท์บาชาร์ได้เข้ามาบริหารนั้น กลับพบว่ารูปแบบการเก็บค่าเช่ามีความเป็นระบบและเป็นทางการมากขึ้น โดยการจะเก็บค่าเช่าที่ในแต่ละครั้งจะต้องมีเจ้าหน้าที่ 3 ฝ่ายในการเก็บค่าเช่าในแต่ละครั้งพร้อมกันคือ ฝ่ายตลาด ฝ่ายการเงิน และฝ่ายอาคาร โดยค่าธรรมเนียมการใช้สถานที่ในการค้าขายนั้นจะมีอัตราการเก็บค่าเช่าที่เป็นมาตรฐานเหมือนกันทุกร้านค้า โดยทางกาแลไนท์บาชาร์จะเก็บค่าเช่าเป็นล็อต ซึ่งในแต่ละล็อตจะมีขนาดสองคูณสองเมตร การเก็บค่าเช่าจะเก็บหนึ่งครั้งต่อหนึ่งเดือน โดยส่วนใหญ่ราคาจะอยู่ที่ประมาณ 260 - 325 บาทต่อเดือนหรือเฉลี่ย 65 บาทต่อหนึ่งวัน ซึ่งการจ่ายเงินค่าเช่าแบบรายเดือนจะเก็บเฉพาะสำหรับผู้ค้าประจำ แต่ถ้าหากในกรณีผู้ค้าประจำไม่มาขายและมีผู้ค้าจรเข้ามาขายแทนในวันนั้นก็จะคิดเงินในราคาวันละ 65 บาทเท่านั้น

ค่าใช้จ่ายข้างต้น ในแต่ละครั้งไม่เพียงแต่เป็นการจ่ายเงินเพื่อเช่าสถานที่ในการค้าขายเพียงอย่างเดียว แต่ยังคงครอบคลุมถึงการบริการต่างๆ ที่ทางบริษัทฯ แลในท์บาชาร์ได้จัดเตรียมไว้เพื่ออำนวยความสะดวกให้กับผู้ค้าทุกราย อาทิเช่น การเปิดไฟในตลาดตั้งแต่ช่วงเวลาที่เที่ยงคืนหรือตีหนึ่งเป็นต้นไป สำหรับกรณีที่ผู้ค้ามาถึงตลาดในช่วงเวลาดังกล่าว นอกจากนั้นยังมีการเปิดห้องน้ำแยกชาย – หญิง ให้กับบรรดาผู้ค้าในเวลาดังกล่าวอีกด้วย และทางบริษัทฯ แลในท์บาชาร์ยังจัดหาเจ้าหน้าที่ รปภ. เข้ามาดูแลความปลอดภัยและป้องกันการลักขโมยสินค้า ในขณะที่ผู้ค้ากำลังจัดเตรียมร้านค้าอยู่หรือแม้กระทั่งช่วยอำนวยความสะดวกในการโบกรถผู้ค้าเข้า - ออกในกาตบ้านฮ่ออีกด้วย

แนวโน้มในอนาคตสำหรับกาตบ้านฮ่อนั้น ทางบริษัทฯ มองว่าจะไม่ยุบทิ้งอย่างแน่นอน แต่จะมีการขยายพื้นที่และพัฒนาสภาพของตลาด เช่น พื้นถนนและความสะอาดของตลาดให้มากยิ่งขึ้น รวมไปถึงจะทำให้กาตบ้านฮ่อมีลักษณะที่เป็นตลาดกึ่งวัฒนธรรมกึ่งกาตมั่ว (ตลาดที่ขายสินค้าทั่วไป) และฝ่ายบริหารมีแนวโน้มว่าจะเพิ่มวันทำการของตลาดเพิ่มขึ้นอีก 1 วัน (อาจจะเพิ่มพุธหรือวันพฤหัสบดี) เนื่องจากทางตลาดเห็นว่าลูกค้าที่มาซื้อผักในวันศุกร์อาจจะมีความต้องการบริโภคผักบางอย่างเพิ่มขึ้นกว่าเดิม ประกอบกับสินค้าในตลาดปัจจุบันมีความหลากหลายกว่าเมื่อก่อนมาก ดังนั้น ผู้ซื้อไม่จำเป็นต้องมาซื้อผักแต่เพียงอย่างเดียว แต่อาจจะสามารถเลือกซื้อสินค้าอื่นๆ หรือเลือกรับประทานอาหารชาติพันธุ์ชนิดอื่นได้

บริษัทฯ ได้ให้ความสำคัญกับการพัฒนากาตบ้านฮ่อเป็นอย่างมากเพื่อให้ตลาดมีมาตรฐานที่ดีและเป็นแหล่งท่องเที่ยวในเชิงวัฒนธรรมสำหรับนักท่องเที่ยวกลุ่มต่างๆ แต่การพัฒนาขึ้นจะต้องเดินควบคู่ไปกับชุมชนด้วยเช่นกัน กล่าวคือการพัฒนาตลาดหากมีส่วนใดที่มีผลกระทบต่อชุมชนหรือมัสยิดบ้านฮ่อ ทางบริษัทฯ จะรีบแก้ไขให้ทันที โดยตัวอย่างที่เห็นได้ชัดในช่วงที่กาตบ้านฮ่อมีเวทีมวยตั้งอยู่ในบริเวณติดกำแพงตลาดและอยู่ไม่ห่างจากมัสยิดและชุมชนบ้านฮ่อมากนัก ซึ่งทำให้เกิดเสียงรบกวนต่อคนในชุมชนรวมถึงผู้ที่มาประกอบศาสนกิจในมัสยิดในเวลากลางคืน ด้วยเหตุนี้เองทางบริษัทฯ จึงตัดสินใจย้ายเวทีมวยเข้าไปบริเวณด้านในของตลาด รวมถึงมีการประสานงานกับทางคณะกรรมการมัสยิดเกี่ยวกับปัญหาต่างๆ ที่จะเกิดขึ้นกับชุมชนและมัสยิดบ้านฮ่ออยู่เป็นประจำอีกด้วย

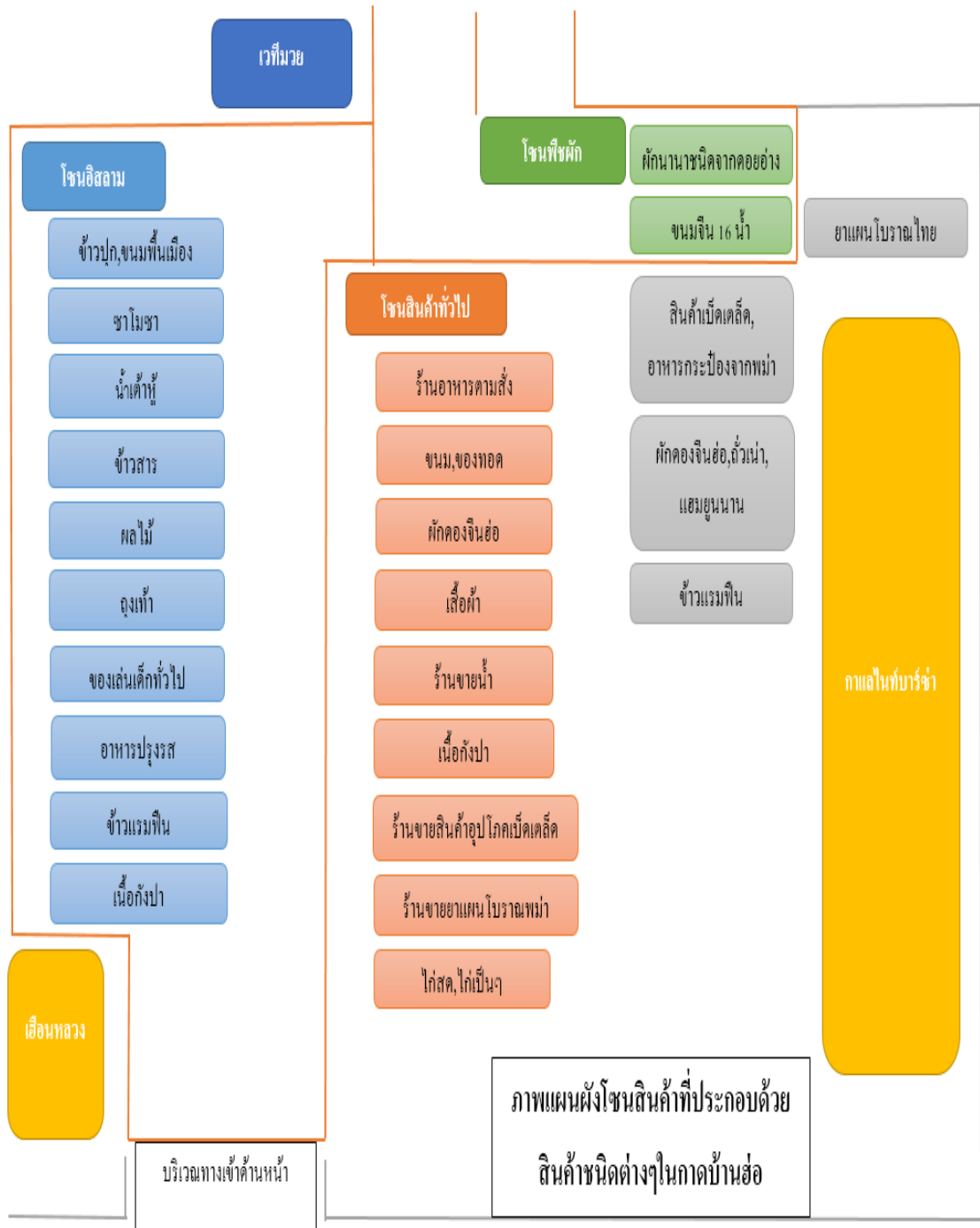
จะเห็นได้ว่าการพัฒนาและการเปลี่ยนแปลงของกาตบ้านฮ่อนั้นทำให้เกิดผลการขยายตัวของบรรดากลุ่มผู้ค้าและลูกค้าในตลาดเป็นอย่างมาก กล่าวคือก่อนที่บริษัทฯ เบียร์ซ้างจะเข้ามาสานต่อกิจการของกาตบ้านฮ่อนั้น กาตบ้านฮ่อถือเป็นตลาดเล็กๆ ที่ขายอาหารชาติพันธุ์จีนยูนนานเพียงไม่กี่ชนิดให้กับผู้ซื้อที่มาละหมาด ณ มัสยิดบ้านฮ่อทุกวันศุกร์เพียงเท่านั้น หากเทียบกับปัจจุบันแล้วกาตบ้านฮ่อถือเป็นตลาดที่รองรับกลุ่มผู้ค้าและผู้ซื้อที่มากขึ้น ผู้ค้าที่เพิ่มจำนวนสูงขึ้นส่งผลให้ความหลากหลายของสินค้าชาติพันธุ์ เมื่อเกิดความหลากหลายในด้านสินค้าประกอบกับการประชาสัมพันธ์จากสื่อต่างๆ จึงทำให้ผู้ซื้อในกาตบ้านฮ่อไม่จำกัดเพียงกลุ่มผู้ที่มาละหมาดแต่เพียงอย่างเดียว กาตบ้านฮ่อยังรองรับกลุ่มลูกค้านักท่องเที่ยวชาวต่างชาติที่ต้องการเข้ามาสัมผัสบรรยากาศและสินค้าทางวัฒนธรรม

จินยูนนาน แม้กระทั่งกลุ่มผู้ให้บริการสถานบันเทิงต่างๆที่มักจะเลิกงานในช่วงเวลาเกือบตอนเช้าหรือ
แรงงานชาวต่างชาติ เช่น พม่า ไทยใหญ่ ฯลฯ ที่มักจะเข้ามาซื้อสินค้าหรืออาหารที่รับประทานอยู่บ่อยๆ
เนื่องจากพวกเขาต้องทำงานจึงทำให้ไม่มีเวลาในการประกอบอาหารดังกล่าว แต่ทั้งนี้ทั้งนั้นภาค
บ้านฮ่อไม่ได้จำกัดกลุ่มลูกค้าที่ได้กล่าวข้างต้นแต่เพียงอย่างเดียว ภาคบ้านฮ่อยังถือเป็นจุดกระจาย
สินค้า (โดยเฉพาะอาหารชาติพันธุ์) แหล่งใหญ่ที่สำคัญอีกด้วย โดยมักจะมียุทธศาสตร์ค้าปลีกมักจะเข้ามา
ซื้อสินค้าในจำนวนมากเพื่อกระจายตามสถานที่ที่มีการก่อสร้างต่างๆในรอบเมืองเชียงใหม่ที่มีบรรดา
แรงงานกลุ่มชาติพันธุ์ทำงานอยู่เช่นกัน แม้กระทั่งการที่บรรดาผู้ค้าจากต่างจังหวัดเช่น ชลบุรี ก็มีการ
นำเอาอาหารบางชนิดจากภาคบ้านฮ่อเพื่อไปกระจายขายให้บรรดากลุ่มแรงงานชาติพันธุ์ต่างๆ ที่นิยม
บริโภคอาหารชนิดดังกล่าวด้วยเช่นกัน เนื่องจากสินค้าที่นำเข้ามาบางชนิดเป็นสินค้าที่ค่อนข้างหาได้ยาก
ในจังหวัดดังกล่าว

เสน่ห์ของภาคบ้านฮ่อที่นอกเหนือจากบรรยากาศที่ปกคลุมไปด้วยกลิ่นอายทางวัฒนธรรมของพื้นที่
ตลาดและกลุ่มผู้ค้าชาวจินยูนนานแล้ว สินค้าในภาคบ้านฮ่อโดยเฉพาะอาหารจินยูนนานคือสิ่งที่
ผู้เขียนสนใจที่จะศึกษาซึ่งได้กล่าวอยู่เป็นประจำ ในงานเขียนครั้งนี้ผู้เขียนได้เลือกอาหารสองชนิดที่
หาซื้อได้ยากตามตลาดทั่วไปในจังหวัดเชียงใหม่คือ ผักคองจินฮ่อ และเนื้อกั้งป่า (เนื้อน้ำค้าง) ขึ้นมา
เป็นกรณีศึกษาหลัก เนื่องจากอาหารทั้งสองชนิดนี้ได้ทำให้เห็นผลสะท้อนของสังคมทุนนิยมใน
ปัจจุบัน ได้อย่างชัดเจน กล่าวคือ ลูกค้าที่ได้เข้ามาซื้อผักคองจินฮ่อนั้นต่างเป็นกลุ่มบรรดาผู้ใช้แรงงาน
ชาวพม่า ไทยใหญ่ ฯลฯ และชาวไทยเชื้อสายจินยูนนานที่เข้ามาอยู่ในจังหวัดเชียงใหม่เป็นเวลานาน
กลุ่มผู้ซื้อเหล่านี้มีความคล้ายคลึงกันในด้านของการมีเวลาไม่เพียงพอในการประกอบอาหารชนิด
ดังกล่าว เนื่องจากต้องหมดเวลาในการทำงานไปทั้งวัน ด้วยเหตุนี้ผักคองจินฮ่อจึงได้เข้ามาช่วยอำนวยความสะดวก
ความสะดวกให้กลุ่มลูกค้าเหล่านี้เป็นอย่างมากถึงแม้ว่าความเห็นที่แตกต่างกันเกี่ยวกับรสชาติผักคอง
จินฮ่อก็ตาม หรือในกลุ่มนักท่องเที่ยวที่อยากเข้ามาสัมผัสวัฒนธรรมจินยูนนานผ่านการเข้ามาบริโภค
ผักคองจินฮ่อ ก็อาจจะไม่สนใจว่าผักคองเหล่านี้มีรสชาติดั้งเดิมหรือไม่อย่างไร หากแต่พวกเขาอยาก
ลิ้มลองวัฒนธรรมดังกล่าวอย่างฉาบฉวยเท่านั้น ซึ่งสิ่งเหล่านี้ถือเป็นปรากฏการณ์ในยุคทุนนิยมที่คอย
รับใช้กลุ่มผู้บริโภคที่มีเงื่อนไขแตกต่างกันไป

อาหารอีกชนิดที่ผู้เขียนสนใจศึกษาคือเนื้อกั้งป่าหรือที่มักเรียกกันว่าเนื้อน้ำค้าง โดยในประเด็น
ดังกล่าวนี้ผู้เขียนต้องการศึกษาในประเด็นเส้นทางเดินของสินค้า (Food way) เนื่องจากความ
ต้องการบริโภคเนื้อกั้งป่าในภาคบ้านฮ่อที่เพิ่มมากขึ้นจากผู้ซื้อกลุ่มต่างๆประกอบกับการที่ประเทศ
ไทยมีผู้เลี้ยงวัวเป็นจำนวนน้อย การนำเข้าวัวจากต่างประเทศซึ่งเป็นวัตถุดิบหลักในการทำเนื้อกั้งป่าจึง
เป็นสิ่งที่จำเป็นอย่างหลีกเลี่ยงไม่ได้รวมถึงการที่จะได้วัตถุดิบหลักดังกล่าวนี้มีขั้นตอนมากมาย
ตั้งแต่จุดเริ่มต้นของการนำเข้าวัวจนกระทั่งถึงในขั้นตอนเนื้อกั้งป่าที่ให้ผู้ซื้อได้บริโภค ดังนั้น ใน
ประเด็นดังกล่าวผู้เขียนจะมองถึงการปฏิสัมพันธ์ของกลุ่มคนหลากหลายชาติพันธุ์ที่เกี่ยวข้องบน

เส้นทางการค้าของวัตถุดิบหลักของเนื้อกึ่งป่าหรือเนื้อวัวมากกว่าในประเด็นรสชาติของอาหาร โดยในเส้นทางการเดินทางของวันนั้นได้สะท้อนให้เห็นถึงกลุ่มคนหลากหลายบทบาทและชาติพันธุ์ที่ได้เข้ามาทำหน้าที่ของตนในการทำให้วัวได้เดินทางจากชายแดนจนมาสู่ขั้นตอนการทำเนื้อกึ่งป่าได้อย่างน่าสนใจ ซึ่งปรากฏการณ์ดังกล่าวได้สะท้อนถึงบริบทของสังคมบริโภคนิยมในอีกรูปแบบหนึ่งที่ส่งผลให้การค้าข้ามชายแดนนั้นมีความเข้มข้นมากกว่าในอดีตเป็นอย่างมาก



รูปภาพ 2.6 ภาพโซนสินค้าที่ประกอบด้วยสินค้าชนิดต่างๆในกาดบ้านฮ่อ