

บทที่ 3

โครงการบัตรสินเชื่อเกษตรกรและบริบทของพื้นที่ศึกษา

ก่อนการนำเสนอผลของการใช้ประโยชน์ ทักษะคิด และความพึงพอใจของเกษตรกรที่มีต่อโครงการบัตรสินเชื่อ เพื่อให้เข้าใจบริบทของการศึกษาคั้งนี้ในบทนี้จึงนำเสนอลักษณะโครงการวัตถุประสงค์ และผลการดำเนินงานของโครงการบัตรสินเชื่อเพื่อช่วยให้เข้าใจการดำเนินการโครงการดังกล่าว นอกจากนี้เพื่อการเข้าใจในบริบทของพื้นที่ที่ศึกษาจึงนำเสนอภาพรวมเศรษฐกิจของจังหวัดลำปาง และลักษณะการผลิตด้านการเกษตรของจังหวัดลำปาง ซึ่งนำไปสู่การวิเคราะห์ผลการศึกษาในบทต่อไป

3.1 โครงการบัตรสินเชื่อเกษตรกร

โครงการบัตรสินเชื่อเกษตรกรหรือบัตรเครดิตชาวนาเป็นหนึ่งในนโยบายของรัฐบาลที่ต้องการให้เกษตรกรเข้าถึงแหล่งทุนได้ง่าย ไม่ต้องกู้เงินจากนอกระบบมาลงทุน โดยรัฐบาลได้มีการทดลองระบบในพื้นที่นำร่อง 5 จังหวัดได้แก่ จังหวัดนครศรีอยุธยา สระบุรี เชียงใหม่ อุดรธานี และลพบุรี และทยอยมอบบัตรสินเชื่อเกษตรกรจนครบ 2,000,000 ใบ ในพื้นที่ 77 จังหวัดทั่วประเทศภายในเดือนธันวาคม พ.ศ. 2555 (ธนาคารเพื่อการเกษตรและสหกรณ์, 2553) เพื่อความเข้าใจการดำเนินงานโครงการดังกล่าว ในส่วนนี้ขอนำเสนอลักษณะของโครงการและผลการดำเนินงานของโครงการ ดังรายละเอียดต่อไปนี้

3.1.1 ลักษณะของโครงการ

โครงการบัตรสินเชื่อเกษตรกรเป็นโครงการที่รัฐบาลสนับสนุนให้เกษตรกรสามารถจัดหาปัจจัยการผลิตทางการเกษตรที่มีคุณภาพและราคาที่เป็นธรรม เพื่อลดต้นทุนการผลิตและแบ่งเบาภาระด้านการเงินของเกษตรกร ช่วยให้เกษตรกรสามารถเข้าถึงแหล่งเงินทุนได้สะดวกและรวดเร็ว โดยรัฐบาลได้มอบหมายให้ธนาคารเพื่อการเกษตรและสหกรณ์การเกษตรหรือ ธ.ก.ส. เป็นผู้ดำเนินนโยบายดังกล่าวในระยะแรกของการดำเนินงานธ.ก.ส.ได้ทดลองใช้กับเกษตรกรลูกค้าที่ปลูกข้าว หากประสบความสำเร็จแล้วจะขยายการให้บริการแก่ลูกค้าที่ปลูกพืชอื่นๆ ต่อไปธ.ก.ส.กำหนดนโยบายสร้างความพึงพอใจให้แก่เกษตรกรลูกค้าที่ใช้บริการสินเชื่อ ด้วยการอำนวยความสะดวกในการจัดซื้อ

ปัจจัยการผลิตผ่านบัตรสินเชื่อเกษตรกร โดยกำหนดวงเงินบัตรสินเชื่อให้แก่เกษตรกรลูกค้าและเกษตรกรลูกค้าสามารถนำบัตรสินเชื่อเกษตรกรดังกล่าว เพื่อชำระค่าสินค้าหรือบริการกับทางร้านค้าที่ขึ้นทะเบียนไว้กับ ธ.ก.ส. ผ่านระบบการตัดวงเงินตามบัตรสินเชื่อแทนการชำระด้วยเงินสดทำให้เกษตรกรไม่ต้องนำเงินสดชำระค่าสินค้าในทันที อีกทั้งยังเป็นการสร้างความปลอดภัยในชีวิตและทรัพย์สินจากมิฉาชีพได้อีกทางหนึ่ง(ธนาคารเพื่อการเกษตรและสหกรณ์การเกษตร, 2555) เกษตรกรที่มีสิทธิ์เข้าร่วม โครงการบัตรสินเชื่อเกษตรกรต้องเป็นเกษตรกรผู้ปลูกข้าวซึ่งเป็นลูกค้าของ ธ.ก.ส. ที่ไม่มีหนี้ค้างชำระและไม่เป็นลูกค้าตามโครงการพักชำระหนี้ ประกอบอาชีพทำนาข้าวและมีผลผลิตข้าวส่วนเหลือเพื่อขาย และได้นำผลผลิตข้าวของตนเองมาจำหน่ายตามโครงการรับจำนำข้าวของรัฐบาล โดยเกษตรกรที่มีคุณสมบัติดังกล่าวและสนใจสมัครสามารถนำสมุดบัญชี ธ.ก.ส. สีเหลืองและบัตรประชาชนติดต่อขอรับบัตรสินเชื่อเกษตรกรได้ที่ธนาคารเพื่อการเกษตรและสหกรณ์การเกษตร สาขาที่เกษตรกรสังกัดอยู่ ตั้งแต่วันที่ 14 กุมภาพันธ์ 2555 โดยไม่เสียค่าธรรมเนียมออกบัตร ค่าธรรมเนียมรายปี และปลอดดอกเบี้ย 30 วันแรกเมื่อใช้บัตรแต่ละครั้ง โดยโครงการดังกล่าวมีวัตถุประสงค์ดังนี้

1. เพื่อให้เกษตรกรลูกค้าเกิดความสะดวกรวดเร็วในการจัดซื้อวัสดุอุปกรณ์การเกษตร
2. เพื่อลดภาระค่าใช้จ่ายในการจัดการปัจจัยการผลิตของเกษตรกรลูกค้า
3. เพื่อเพิ่มช่องทางการจัดหาปัจจัยการผลิตให้แก่เกษตรกรลูกค้า
4. เพื่อสร้างความปลอดภัยในชีวิตและทรัพย์สินของเกษตรกรลูกค้าจากมิฉาชีพ

เกษตรกรที่ได้รับบัตรสินเชื่อสามารถนำไปใช้เพื่อ 1) ซื้อปัจจัยการผลิตโดยไม่ต้องจ่ายเงินสด เช่น เมล็ดพันธุ์ข้าว ปุ๋ยใส่नाข้าว และยากำจัดศัตรูพืชในนาข้าว เป็นต้น 2) สามารถใช้ได้โดยไม่จำกัดจำนวนครั้ง แต่ไม่เกินวงเงินที่กำหนด (ไม่เกินร้อยละ 70 ของราคาประกันผลผลิตของเกษตรกรแต่ละราย และ 3) ใช้ได้ที่ร้านค้าสหกรณ์การเกษตรเพื่อการตลาด (สกต.) และร้านค้าท้องถิ่นที่ขึ้นทะเบียนกับธนาคารเพื่อการเกษตรและสหกรณ์ ภายในจังหวัดที่เกษตรกรเป็นลูกค้าธนาคารเพื่อการเกษตรและสหกรณ์การเกษตรอยู่

3.1.2 ผลการดำเนินงาน

ธ.ก.ส.กำหนดแผนการดำเนินงาน โครงการบัตรสินเชื่อเกษตรกร สำหรับเกษตรกรลูกค้า ธ.ก.ส. ผู้ปลูกข้าว แบ่งเป็น 2 ระยะ (ธนาคารเพื่อการเกษตรและสหกรณ์การเกษตร, 2555) ดังนี้

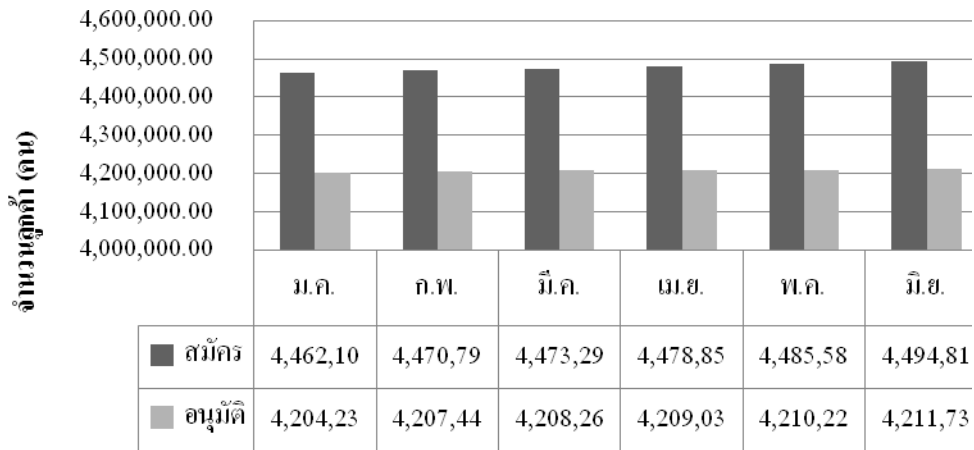
ระยะที่ 1 ส่งมอบบัตรสินเชื่อเกษตรกรให้กับลูกค้า ธ.ก.ส. ผู้ปลูกข้าว ไม่น้อยกว่า 5,000 ใบ พร้อมติดตั้งระบบบัตรสินเชื่อเกษตรกรให้กับสำนักงานของ ธ.ก.ส. ไม่น้อยกว่า 5 สาขาและติดตั้งระบบให้กับสหกรณ์การเกษตรเพื่อการตลาดลูกค้า ธ.ก.ส. (สกต.) สหกรณ์การเกษตร และร้านค้าเครือข่ายที่ขึ้นทะเบียนกับ ธ.ก.ส. จำนวนไม่น้อยกว่า 10 แห่ง ซึ่งในระยะที่ 1 (กุมภาพันธ์ 2555) ได้

ดำเนินการทดลองระบบบัตรสินเชื่อเกษตรกรในพื้นที่นำร่อง 5 จังหวัด ได้แก่ จังหวัดเชียงใหม่ อุตรดิตถ์ พระนครศรีอยุธยา ลพบุรี และสระบุรี มีเกษตรกรลูกค้าที่ทดลองใช้บัตรทั้งสิ้น 5,522 ราย มียอดใช้จ่ายผ่านบัตรสินเชื่อจำนวน 7,272,704 บาท

ระยะที่ 2 ส่งมอบบัตรสินเชื่อเกษตรกรจำนวน 2,000,000 ใบ ให้กับเกษตรกรผู้ปลูกข้าวและพืชเศรษฐกิจอื่นเช่น ยางพารา อ้อย มันสำปะหลัง เป็นต้น พร้อมขยายการจัดหาปัจจัยการผลิตและระบบส่งเสริมการตลาดด้วย ทั้งนี้ ธ.ก.ส. จะประเมินผลการดำเนินโครงการภายใน 6 เดือน หากได้รับการตอบรับที่ดีจะขยายบัตรสินเชื่อเกษตรกรนี้ไปสู่เกษตรกรด้านอื่นๆ ต่อไป

นอกจากนี้กระทรวงการคลังยังได้ทำความร่วมมือกับภาคเอกชนจัดทำบันทึกข้อตกลงเพื่อเพิ่มสิทธิประโยชน์และแบ่งเบาภาระดอกเบี้ยให้แก่เกษตรกรตาม โครงการบัตรสินเชื่อเกษตรกร (ธนาคารเพื่อการเกษตรและสหกรณ์การเกษตร, 2555) โดยบัตรสินเชื่อเกษตรกรเป็นสิทธิประโยชน์ที่ ธ.ก.ส. ให้แก่เกษตรกรผู้ถือบัตรสามารถซื้อปัจจัยการผลิต 3 ประเภท ได้แก่ เมล็ดพันธุ์ ปุ๋ย และยาปราบศัตรูพืชและไม่คิดดอกเบี้ยเป็นเวลา 30 วัน ส่วนบริษัทเครือข่ายผู้จำหน่ายปัจจัยการผลิตที่เข้าร่วมโครงการ (ตัวแทนเครือข่ายสมาคมผู้ผลิตปัจจัยการผลิตทางการเกษตร ได้แก่ สมาคมการค้าเมล็ดพันธุ์ไทย สมาคมการค้าผู้ผลิตปุ๋ยไทย สมาคมการค้าปุ๋ยและธุรกิจการเกษตรไทย สมาคมคนไทยธุรกิจเกษตร และสมาคมอรั๊กษาพืชไทย สนับสนุนดอกเบี้ยเงินกู้ให้กับเกษตรกรในอัตราดอกเบี้ยลูกค้ารายย่อยชั้นดี (MRR) ปัจจุบันเท่ากับร้อยละ 7 ต่อปี เป็นระยะเวลา 120 วัน ดังนั้นเกษตรกรที่ใช้บัตรสินเชื่อเกษตรกรนี้ สามารถซื้อปัจจัยการผลิตโดยปลอดดอกเบี้ย 5 เดือนนอกจากนั้น ธ.ก.ส. ยังเพิ่มสิทธิประโยชน์และแบ่งเบาภาระดอกเบี้ยให้กับเกษตรกรที่ซื้อน้ำมันผ่านบัตรสินเชื่อเกษตรกรในสถานบริการน้ำมัน ปตท.และบางจาก 1,000 แห่งทั่วประเทศ รวมวงเงินไม่เกิน 3,000 บาทต่อฤดูกาลการผลิต โดย ธ.ก.ส. ไม่คิดดอกเบี้ยเป็นเวลา 30 วัน นับตั้งแต่วันที่ซื้อ และลดราคาน้ำมันให้กับเกษตรกรที่ใช้บัตรในอัตราคิดลด 7 สตางค์ แต่ไม่เกิน 100 ลิตรต่อรายต่อฤดูกาล

ผลการดำเนินงานโครงการดังกล่าวในช่วงเดือนกุมภาพันธ์ถึงมิถุนายน 2558 ที่พบว่า ลูกค้าเกษตรกรสนใจสมัครขอมีบัตรสินเชื่อเกษตรกรจำนวน 4,494,810 ราย ธ.ก.ส. อนุมัติออกบัตรจำนวน 4,211,735 ราย วงเงินอนุมัติ 68,846 ล้านบาท จากตัวเลขที่มีการอนุมัติพบว่า ลูกค้าเปิดใช้งาน 4,170,779 ราย และใช้บัตรซื้อปัจจัยการผลิตเป็นเงินรวมทั้งสิ้น 79,394 ล้านบาท และมียอดลูกหนี้บัตรสินเชื่อคงเหลือ 26,073 ล้านบาท (ภาพที่ 3.1) เมื่อพิจารณาการเปิดใช้งานบัตร พบว่า มีสัดส่วนการเปิดใช้งานบัตรสะสมในแต่ละเดือนระหว่างเดือนมกราคม 2558 – เดือนมิถุนายน 2558 มีจำนวนการเปิดใช้งานบัตรเพิ่มขึ้นทุกเดือน ซึ่งให้เห็นว่ามีเกษตรกรเข้ารับบริการและเปิดใช้งานบัตรทุกเดือน

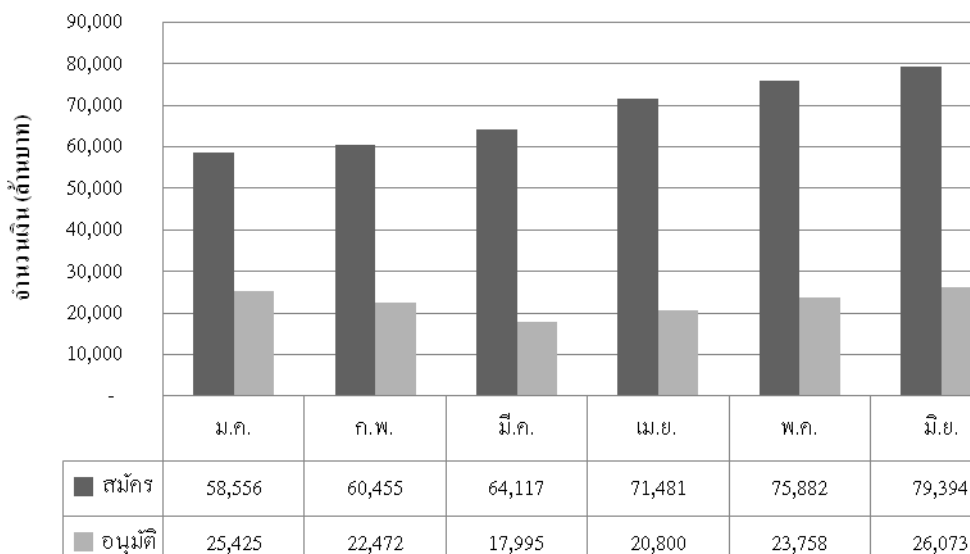


เดือน

ภาพที่ 3.1 จำนวนลูกค้าที่สมัครและได้รับการอนุมัติบัตรระหว่างเดือนมกราคม – มิถุนายน 2558
ที่มา : ธนาคารเพื่อการเกษตรและสหกรณ์, 2558

เมื่อพิจารณาจำนวนลูกค้าที่สมัครและได้รับการอนุมัติบัตรระหว่างเดือน มกราคม – มิถุนายน 2558 มีแนวโน้มสูงขึ้น โดยในเดือนมกราคมมีผู้สมัครบัตรและอนุมัติสะสมจำนวน 4,462,104 และ 4,204,237 และในเดือนมิถุนายนผู้สมัครบัตรและอนุมัติสะสมเพิ่มขึ้น มีจำนวน 4,494,810 และ 4,211,735 ซึ่งสะท้อนว่ามีเกษตรกรที่สนใจเข้าสมัครบัตรและได้รับการอนุมัติเข้าใช้บริการผ่านบัตรดังกล่าวมากขึ้น ทั้งนี้เนื่องจากสามารถตอบสนองความต้องการของเกษตรกร ซึ่งสอดคล้องกับวัตถุประสงค์ของโครงการดังกล่าว

ลิขสิทธิ์มหาวิทยาลัยเชียงใหม่
Copyright© by Chiang Mai University
All rights reserved



ภาพที่ 3.2 จำนวนค่าใช้จ่ายในบัตรสินเชื่อสะสมระหว่างเดือน มกราคม-มิถุนายน 2558
ที่มา : ธนาคารเพื่อการเกษตรและสหกรณ์, 2558

จากผลการดำเนินโครงการทั้งการสมัครบัตร การเปิดใช้บัตร และค่าใช้จ่ายผ่านบัตรสะสมที่มีแนวโน้มสูงขึ้น ชี้ให้เห็นว่าเกษตรกรมีความสนใจที่จะใช้บริการผ่านบัตรสินเชื่อของธนาคาร เนื่องจากการใช้บริการบัตรสินเชื่อถือเป็นการอำนวยความสะดวกในการจัดซื้อปัจจัยการผลิต โดยธนาคารจะกำหนดวงเงินบัตรสินเชื่อให้แก่เกษตรกรลูกค้า และเกษตรกรลูกค้าสามารถนำบัตรสินเชื่อดังกล่าวไปใช้ชำระค่าสินค้าหรือบริการกับทางร้านค้าที่ขึ้นทะเบียนไว้กับธนาคาร ผ่านระบบการตัดวงเงินตามบัตรสินเชื่อแทนการชำระด้วยเงินสด ทำให้เกษตรกรไม่ต้องนำเงินสดชำระค่าสินค้าในทันที เป็นการสร้างความปลอดภัยในชีวิต และทรัพย์สินจากมิฉาชีพได้อีกทางหนึ่งจึงทำให้เกษตรกรให้ความสนใจในการสมัคร และมีการเปิดใช้งานบัตรทำให้ค่าใช้จ่ายผ่านบัตร

สำหรับจังหวัดลำปางเป็นจังหวัดที่ ธ.ก.ส. ได้ดำเนินงานโครงการดังกล่าวเช่นกัน และ ธ.ก.ส. จังหวัดลำปางดำเนินงานในรูปแบบรัฐวิสาหกิจที่ให้บริการด้านการเงินแก่กลุ่มเป้าหมายหลักคือเกษตรกร อย่างไรก็ตามเกษตรกรผู้ปลูกข้าวของจังหวัดลำปางยังประสบกับปัญหาการขาดแคลนเงินทุน อันเนื่องมาจากภัยแล้งที่รุนแรงต่อเนื่องในช่วงหลายปีที่ผ่านมา ธ.ก.ส. จังหวัดลำปางจึงนำโครงการบัตรสินเชื่อเกษตรกรมาใช้เพื่อเพิ่มโอกาสในการเข้าถึงแหล่งเงินทุนให้กับเกษตรกรผู้ปลูกข้าวที่ต้องการเงินทุนมาใช้ประโยชน์ในการประกอบการเกษตร โดย ธ.ก.ส. จังหวัดลำปางจึงดำเนินโครงการบัตรสินเชื่อเกษตรกรตั้งแต่ปี 2555 เพื่อให้เกษตรกรใช้ซื้อปัจจัยการผลิตได้มากขึ้น ตลอดจน

เป็นการเพิ่มการผลิตของเกษตรกรและเสริมสร้างรายได้และพัฒนาชีวิตของเกษตรกรให้ดียิ่งขึ้น ซึ่งผลการดำเนินงาน โครงการบัตรสินเชื่อเกษตรกรจังหวัดลำปาง

จากตารางที่ 3.1 จะเห็นได้ว่า ตั้งแต่ปี 2556-2559 ธ.ก.ส จังหวัดลำปาง มีจำนวนเกษตรกรที่ทำให้ความสนใจสมัครสมาชิกบัตรสินเชื่อเกษตรกรสูงขึ้นอย่างต่อเนื่อง พิจารณาได้จากวงเงินที่อนุมัติมีแนวโน้มเพิ่มขึ้น โดยในปี พ.ศ. 2556 วงเงินที่ได้รับการอนุมัติเท่ากับ 139,771,500 บาท และในปี พ.ศ. 2559 วงเงินที่ได้รับการอนุมัติเท่ากับ 447,237,400 บาท ทั้งนี้เนื่องจาก ธ.ก.ส จังหวัดลำปาง ได้ส่งเสริมให้ร้านค้าเข้าร่วมขึ้นทะเบียนจำหน่ายสินค้าผ่านบัตรสินเชื่อเกษตรกร โดยในปัจจุบันมีร้านค้าที่ขึ้นทะเบียนจำหน่ายสินค้าผ่านบัตรสินเชื่อเกษตรกรมีจำนวนทั้งสิ้น 79 ร้าน ในขณะที่จำนวนการอนุมัติบัตรมีจำนวนน้อยกว่าเกษตรกรที่สมัครเพื่อใช้บริการ เนื่องจากต้องผ่านกระบวนการพิจารณาของธนาคาร ซึ่งประกอบด้วย ต้องเป็นเกษตรกรผู้ปลูกข้าวซึ่งเป็นลูกค้าของธ.ก.ส. ที่ไม่มีหนี้ค้างชำระและไม่เป็นลูกค้าตามโครงการพักชำระหนี้ ประกอบอาชีพทำนาข้าวและมีผลผลิตข้าวส่วนเหลือเพื่อขาย และได้นำผลผลิตข้าวของตนเองมาจำหน่ายตามโครงการรับจำนำข้าวของรัฐบาลซึ่งถือเป็นเงื่อนไขและข้อจำกัดที่ทำให้จำนวนเกษตรกรที่ได้รับการอนุมัติมีจำนวนน้อย อย่างไรก็ตาม การดำเนินโครงการดังกล่าวต้องเผชิญกับปัญหาที่สำคัญคือ ความสามารถในการชำระเงินคืนของเกษตรกร แม้ว่าในช่วง 2558-2559 มีจำนวนลูกหนี้คงเหลือลดลง แต่ยอดเงินลูกหนี้คงเหลือยังคงเพิ่มสูงขึ้น แสดงว่าจำนวนวงเงินที่อนุมัติต่อคนมีจำนวนมากยิ่งขึ้น (ธนาคารเพื่อการเกษตรและสหกรณ์การเกษตรปี, 2558)

ตารางที่ 3.1 ผลการดำเนิน โครงการบัตรสินเชื่อเกษตรกร จังหวัดลำปางระหว่างปี 2556-2559

รายการ	ปีบัญชี			
	2556	2557	2558	2559
1. จำนวนรับสมัคร(คน)	37,534	65,965	66,311	67,223
2. การอนุมัติบัตรสินเชื่อ(บัตร)				
- อนุมัติ	21,498	64,034	64,572	64,747
- ไม่อนุมัติ	102	251	1,664	1,664
3. วงเงินที่อนุมัติ(บาท)	139,771,500	468,488,210	387,717,600	447,237,400
4. จำนวนลูกหนี้คงเหลือ (คน)	2,343	10,977	9,928	8,833
5. ยอดเงินลูกหนี้คงเหลือ (บาท)	10,890,109.06	74,872,900.88	100,202,124.66	108,083,929.38

ที่มา: ธนาคารเพื่อการเกษตรและสหกรณ์การเกษตรปี, 2558

3.2 บริบทของพื้นที่ศึกษา

จังหวัดลำปาง ตั้งอยู่ภาคเหนือตอนบนของประเทศไทยห่างจากกรุงเทพฯ ตามทางหลวงแผ่นดินสายพหลโยธิน ประมาณ 602 กิโลเมตร ตามทางรถไฟประมาณ 625 กิโลเมตรมีเนื้อที่ประมาณ 12,533.961 ตารางกิโลเมตร หรือประมาณ 7,833,726 ไร่ มีพื้นที่ใหญ่เป็นอันดับ 5 ของภาคเหนือ รองจากเชียงใหม่ ตาก แม่ฮ่องสอน และเพชรบูรณ์ มีอาณาเขตติดต่อกับจังหวัดข้างเคียงถึง 7 จังหวัดมีลักษณะภูมิประเทศเป็นแอ่งที่ราบล้อมรอบด้วยภูเขาบริเวณตอนบนของจังหวัดเป็นที่ราบสูง และป่าค่อนข้างดิบ อุดมสมบูรณ์ด้วยไม้มีค่า บริเวณตอนกลางของจังหวัดเป็นที่ราบและที่ราบลุ่มริมฝั่งแม่น้ำซึ่งเป็นแหล่งเกษตรกรรมที่สำคัญของจังหวัด ส่วนบริเวณตอนใต้เป็นพื้นที่ป่าไม้รัง และทุ่งหญ้า (สำนักงานจังหวัด ศาลากลางจังหวัดลำปาง, 2558) ส่งผลให้ประชากรส่วนใหญ่ (ร้อยละ 78) ประกอบอาชีพด้านการเกษตร โดยมีพืชเศรษฐกิจที่สำคัญคือ ข้าวนาปี (พื้นที่การเพาะปลูก 432,254 ไร่ และมีมูลค่าการผลิต 3,643 ล้านบาท) รองลงมาได้แก่ ข้าวโพดเลี้ยงสัตว์ และข้าวนาปรัง การนำเสนอในส่วนนี้มุ่งนำเสนอในเนื้อหาบริบทพื้นที่ศึกษาที่เกี่ยวข้องกับการศึกษาคั้งนี้ 2 ส่วน ได้แก่ ภาพรวมของเศรษฐกิจจังหวัดลำปาง และลักษณะการผลิตของเกษตรกรของจังหวัดลำปาง

3.2.1 ภาพรวมทางเศรษฐกิจของจังหวัดลำปาง

สภาพเศรษฐกิจโดยรวมของจังหวัดลำปางช่วงปี 2554-2557 มีแนวโน้มเพิ่มขึ้นอย่างต่อเนื่อง โดยมีผลิตภัณฑ์มวลรวม 57,536 ล้านบาทในปี 2554 เพิ่มขึ้นเป็น 64,848 ล้านบาทในปี 2557 สำหรับในปี 2558 พบว่า มีผลิตภัณฑ์มวลรวม 64,750 ล้านบาท ลดลง จากปี 2557 ร้อยละ 6.7 เนื่องจากการผลิตภาคเกษตรมีปริมาณผลผลิตพืชลดลง ได้แก่ มันสำปะหลังจากปัญหาฝนทิ้งช่วงและภัยแล้ง อย่างไรก็ตามพืชชนิดอื่นมีแนวโน้มราคาสูงขึ้นเช่น ด้านปศุสัตว์เกษตรกรมีการพัฒนาการเลี้ยง การจัดการฟาร์มที่ได้มาตรฐาน และมีระบบการผลิตที่ปลอดภัย ส่งผลให้ปริมาณการผลิตเพิ่มขึ้น โดยเฉพาะอุตสาหกรรมการเลี้ยงไก่ เนื่องจากเนื้อไก่เป็นอาหารโปรตีนที่มีไขมันต่ำ และมีราคาถูกกว่าเนื้อสัตว์ชนิดอื่นๆ สำหรับราคาสุกรมมีแนวโน้มสูงขึ้น เนื่องจากเกษตรกรผู้เลี้ยงที่มีศักยภาพขยายการผลิตเพิ่มขึ้นทั้งการปรับมาตรฐานฟาร์มด้านความสะอาด ปลอดภัยและสุขอนามัย ส่งผลให้เนื้อสุกรมี่คุณภาพดี ในขณะที่การผลิตภาคอุตสาหกรรม มีแนวโน้มอัตราการเติบโตที่ลดลงรวมทั้งการลงทุนที่ลดลงของภาคเอกชน อย่างไรก็ตาม การผลิตภาคบริการพบว่า มีจำนวนนักท่องเที่ยวที่เข้ามาในจังหวัดมากขึ้น จากการส่งเสริมและการจัดกิจกรรมการท่องเที่ยวภายในจังหวัดที่มากขึ้น (สำนักงานจังหวัด ศาลากลางจังหวัดลำปาง, 2558)

สำหรับด้านอุปสงค์ขยายตัวจากปี 2558 ร้อยละ 3.9 เนื่องจากภาคเอกชนจะขยายตัวในอัตราชะลอลงเนื่องจากสิ้นเชื่อเพื่อการลงทุนของสถาบันการเงินในจังหวัดลำปาง อย่างไรก็ตามสถาบันการเงินได้เพิ่มความเข้มงวดมาตรการสินเชื่อภาคครัวเรือนสินเชื่อภาคธุรกิจทุกประเภทซึ่งสะท้อนถึงมุมมองความเสี่ยงของเสถียรภาพหนี้สินภาคครัวเรือนที่อาจเพิ่มขึ้นจากภาวะเศรษฐกิจชะลอตัว นอกจากนี้การใช้จ่ายภาครัฐขยายตัวจากการเบิกจ่ายเงินงบประมาณของส่วนราชการในปี 2558 และการเบิกจ่ายงบลงทุนของส่วนราชการขยายตัวจากการเร่งรัดการเบิกจ่ายโดยเฉพาะโครงการช่วยเหลือภัยแล้งด้านชลประทานและทรัพยากรน้ำงบประมาณรายจ่ายงานก่อสร้างของส่วนราชการที่เพิ่มขึ้น (สำนักงานจังหวัด ศาลากลางจังหวัดลำปาง, 2558)

ในส่วนของเศรษฐกิจด้านอุปทาน (การผลิต) พบว่าในเดือนพฤษภาคม พ.ศ. 2558 พิจารณาได้จากดัชนีผลผลิตภาคเกษตรกรรมหดตัว เมื่อเทียบจากช่วงเดือนเดียวกันในปีที่ผ่านมาโดยปริมาณผลผลิตพืชประเภทถั่ว ปริมาณผลผลิตมันสำปะหลัง และปริมาณผลผลิตสับปะรดหดตัว เนื่องจากสภาวะภัยแล้งที่รุนแรงและสภาพอากาศที่ร้อนจัด เป็นสาเหตุให้ปริมาณผลผลิตลดลง นอกจากนี้ในส่วนของภาคอุตสาหกรรมมีการหดตัว พิจารณาจากปริมาณดินขาวที่หดตัว เนื่องจากผู้ประกอบการลดการผลิตเซรามิคลง ปริมาณหินอุตสาหกรรม (หินปูน-ก่อสร้าง) หดตัวลดลงพิจารณาได้จากตามพื้นที่ได้รับอนุญาตให้ก่อสร้างที่มีแนวโน้มลดลง และปริมาณลิกไนต์หดตัว เนื่องจากความต้องการผลิตกระแสไฟฟ้าและผลิตเป็นเชื้อเพลิงลดลง ประกอบกับปริมาณการผลิตกระแสไฟฟ้าหดตัว ขณะที่ภาคบริการขยายตัว พิจารณาจากดัชนีผลผลิตภาคบริการขยายตัว พิจารณาจากรายได้สนามบิน และผู้โดยสารผ่านสนามบินเพิ่มขึ้น (สำนักงานจังหวัด ศาลากลางจังหวัดลำปาง, 2558)

3.2.2 ลักษณะการผลิตการเกษตรของจังหวัดลำปาง

จังหวัดลำปางแบ่งเนื้อที่ถือครองเพื่อการเกษตรออกเป็น 8 ส่วน โดยเนื้อที่สำหรับทำนามีจำนวนมากที่สุดจำนวน 558,344 ไร่ คิดเป็นร้อยละ 46.36 ของจังหวัดลำปาง โดยพืชเศรษฐกิจของจังหวัดลำปางประกอบด้วย ข้าว มันสำปะหลัง ข้าวโพดเลี้ยงสัตว์ ยางพารา ถั่วเหลือง และอ้อย พบว่าในปี พ.ศ. 2556 มีผลผลิตจากข้าวนาปีมากที่สุดเป็นจำนวนทั้งหมด 243,462 ตัน คิดเป็นร้อยละ 46.13 ของผลผลิตทั้งหมด ส่วนผลผลิตที่น้อยที่สุดคือผลผลิตจากถั่วเหลืองเป็นจำนวน 2,384 ตัน คิดเป็นร้อยละ 0.45 ของผลผลิตทั้งหมดโดยปริมาณผลผลิตพืชเศรษฐกิจมีการขยายอย่างไม่ต่อเนื่อง (สำนักงานเศรษฐกิจการเกษตร, 2559)

จังหวัดลำปางมีพื้นที่ที่เหมาะสมในการปลูกพืชทั้งสิ้น ประมาณ 800,000 ไร่ พื้นที่ที่ไม่เหมาะสมรวมถึงพื้นที่ที่ป่าไม้มีประมาณ 1 ล้านไร่ ปัจจุบันรัฐบาลและหน่วยงานที่เกี่ยวข้องได้มีนโยบายเบื้องต้นให้เกษตรกรที่ปลูกข้าวในพื้นที่ไม่เหมาะสมหันไปปลูกพืชชนิดอื่นแทนโดยสำนักงานจังหวัดลำปางจึงได้มีการสนับสนุนให้เกษตรกรปลูกมากที่สุดมี 3 ชนิด คือ ข้าว ข้าวโพดเลี้ยงสัตว์

และมันสำปะหลัง เนื่องจากเป็นพืชที่ทางรัฐบาลรับประกัน ส่วนพืชชนิดอื่น เช่น อ้อยโรงงาน แม้จะยังมีความต้องการทางการตลาดสูง แต่พื้นที่ของจังหวัดลำปางมีข้อจำกัดเนื่องจากไม่มีโรงงานน้ำตาลอยู่ในพื้นที่ ส่วนสับปะรด ลำไย และยางพารา ยังคงมีปัญหาด้านการตลาดอย่างต่อเนื่อง (สำนักงานเศรษฐกิจการเกษตร, 2559)

จังหวัดลำปางมีเนื้อที่การเกษตรสำหรับที่นามากเป็นอันดับ 1 คือ 558,344 ไร่ คิดเป็นร้อยละ 46.36 ของเนื้อที่การเกษตรทั้งหมด รองลงมาคือเนื้อที่การเกษตรสำหรับผลไม้และพืชยืนต้น คือ 289,092 ไร่ คิดเป็นร้อยละ 24.01 ของเนื้อที่ที่การเกษตรทั้งหมด ส่วนเนื้อที่การเกษตรสำหรับเลี้ยงสัตว์ มีพื้นที่น้อยที่สุด คือ 2,140 ไร่ คิดเป็นร้อยละ 0.18 ของเนื้อที่ที่การเกษตรทั้งหมดเมื่อพิจารณาการใช้พื้นที่ของการเกษตรของจังหวัดลำปางพบว่า พืชที่มีการพื้นที่การเกษตรมากที่สุด คือ พื้นที่ทำนา จำนวน 466,213 ไร่ รองลงมา คือ พื้นที่ปลูกพืชไร่ จำนวน 321,757 ไร่ ไร่พื้นที่ปลูกไม้ผลไม้อืนต้น จำนวน 293,107 ไร่ และพื้นที่ปลูกพืชผัก จำนวน 35,596 ไร่ โดยการใช้พื้นที่ในการเกษตรจำแนกตามอำเภอต่างๆ (ตารางที่ 3.2)

ตารางที่ 3.2 พื้นที่การเกษตรจังหวัดลำปาง ปีเพาะปลูก 2555/2556 และปี 2557/2558

อำเภอ	ที่นา(ไร่)		พืชไร่ (ไร่)		ไม้ผลยืนต้น (ไร่)		พืชผัก สมุนไพร (ไร่)	
	2556	2558	2556	2558	2556	2558	2556	2558
เมืองลำปาง	102,714	105,087	56,678	61,669	12,729	9,804	6,649	3,573
แม่เมาะ	19,996	17,371	24,983	21,504	13,356	25,163	553	389
เกาะคา	31,707	43,448	2,165	3,528	15,286	11,858	379	357
เสริมงาม	26,386	29,341	8,724	9,240	16,242	13,214	1,313	1,344
งาว	40,818	41,297	72,928	66,295	51,918	9,901	9,075	9,830
แจ้ห่ม	23,118	41,360	19,446	19,446	19,694	18,616	2,053	3,690
วังเหนือ	25,951	30,813	69,338	77,009	23,723	13,279	9,711	10,683
เถิน	43,959	49,839	8,526	6,337	62,337	33,756	808	635
แม่พริก	14,226	15,374	8,661	7,410	9,495	8,916	815	703
แม่ทะ	29,944	46,693	29,017	46,913	15,036	18,156	1,090	2,501
สบปราบ	39,681	34,297	3,915	4,350	18,771	10,994	615	349
ห้างฉัตร	42,808	40,601	3,915	4,193	11,722	10,595	361	675
เมืองปาน	24,905	27,236	13,461	17,882	22,798	20,675	2,174	2,924
รวม	466,213	522,757	321,757	345,776	293,107	204,927	35,596	37,653

ที่มา : สำนักงานเกษตรจังหวัดลำปาง, 2558

เมื่อทำการเปรียบเทียบพื้นที่การเกษตรจังหวัดลำปาง ระหว่างปีการเพาะปลูก 2556 และปี 2558 พบว่า พื้นที่นามีปริมาณพื้นที่สูงขึ้น จาก 466,213 เป็น 522,757 โดยข้าวนาปี เป็นพืชที่มีการใช้พื้นที่เพาะปลูกมากที่สุดจำนวน 432,254 ไร่ และให้ผลผลิตรวมมากที่สุดจำนวน 257,388 ตัน คิดเป็นมูลค่า 3,642.67 ล้านบาท รองลงมา คือข้าวโพดเลี้ยงสัตว์ใช้พื้นที่ 205,722 ไร่ และให้ผลผลิต 184,396 ตัน (ตารางที่ 3.4) ซึ่งจะเห็นได้ว่าข้าวเป็นพืชเศรษฐกิจที่สำคัญที่สุดของจังหวัดลำปาง และพืชไร่มีปริมาณพื้นที่สูงขึ้นจาก 321,757 เป็น 345,776 ไร่ ผลไม้ยืนต้นมีปริมาณพื้นที่ลดลง จาก 293,107 เป็น 204,927 และพืชผัก ผลไม้ มีปริมาณพื้นที่สูงขึ้น จาก 35,596 เป็น 37,653 ตามลำดับ (ตารางที่ 3.3)

ตารางที่ 3.3 การเพาะปลูกพืชจังหวัดลำปาง ปีการเพาะปลูก 2555/2556

ชนิดพืช	พื้นที่เพาะปลูก (ไร่)	ผลผลิตเฉลี่ยต่อไร่ (กก.)	ผลผลิตรวม (ตัน)	ราคา (บาท/ตัน)	มูลค่า (ล้านบาท)
ข้าวนาปี	432,254	595	257,388	14,152	3,642.67
ข้าวนาปรัง	33,744	600	20,246	14,422	292.00
ข้าวโพดเลี้ยงสัตว์	205,722	896	184,396	6,250	1,152.39
ถั่วลิสง	20,779	243	5,041	16,000	88.66
ถั่วเหลือง	11,975	220	2,638	16,000	42.20
มันสำปะหลังโรงงาน	35,088	3,300	10,890	27,000	294.03
อ้อยโรงงาน	8,618	7,500	64,635	6,200	400.74
สับปะรด	23,784	3,800	90,379	5,000	451.90
กระเทียม	10,948	1,500	16,422	32,000	525.50
ลำไย	22,459	314	7,052	13,000	91.68

ที่มา: สำนักงานเกษตรจังหวัดลำปาง, 2555

การปลูกข้าว

พืชเศรษฐกิจที่สำคัญของจังหวัดลำปาง ในปีการเพาะปลูก 2555/2556 ได้แก่ ข้าวนาปี มูลค่า 3,642.67 ล้านบาท ข้าวนาปรัง มูลค่า 292.00 ล้านบาท ข้าวโพดเลี้ยงสัตว์ มูลค่า 1,152.39 ล้านบาท โดยทุกอำเภอในจังหวัดลำปางสามารถปลูกพืชได้ดีตามแหล่งเพาะปลูกที่แสดงในตารางที่ 3.2 พืชที่สามารถปลูกได้เกือบทุกอำเภอของจังหวัดลำปาง ได้แก่ ข้าวนาปี ข้าวนาปรัง ข้าวโพดเลี้ยงสัตว์ ถั่วลิสง ถั่วเหลือง และมีพืชบางชนิดมีการปลูกเฉพาะพื้นที่ เช่น สับปะรด เนื่องจากสภาพดินที่เหมาะสมกับการปลูกพืช

เมื่อพิจารณาพื้นที่ปลูกข้าวของจังหวัดลำปางในช่วงปีเพาะปลูก 2549/50 - 2553/54 พบว่าเนื้อที่การเพาะปลูกมีแนวโน้มเพิ่มขึ้นในช่วงปีการเพาะปลูก 2549/50 - 2552/53 ต่อมาในปีการเพาะปลูก 2553/54 เนื้อที่การเพาะปลูกมีแนวโน้มลดลง เนื่องจากพื้นที่ทางการเกษตรของจังหวัดลำปางส่วนหนึ่งถูกนำมาสร้างเป็นพื้นที่อยู่อาศัยจากนายทุนภายนอก รวมถึงการมีนโยบายสนับสนุนการปลูกพืชชนิดอื่น สับปะรด ข้าวโพดเลี้ยงสัตว์ และกระเทียม เป็นต้น จากเนื้อที่การเพาะปลูกที่ลดลง ส่งผลให้เนื้อที่เก็บเกี่ยวผลผลิต ผลผลิตและผลผลิตเฉลี่ยต่อไร่ ลดลงตามลำดับ (ตารางที่ 3.4)

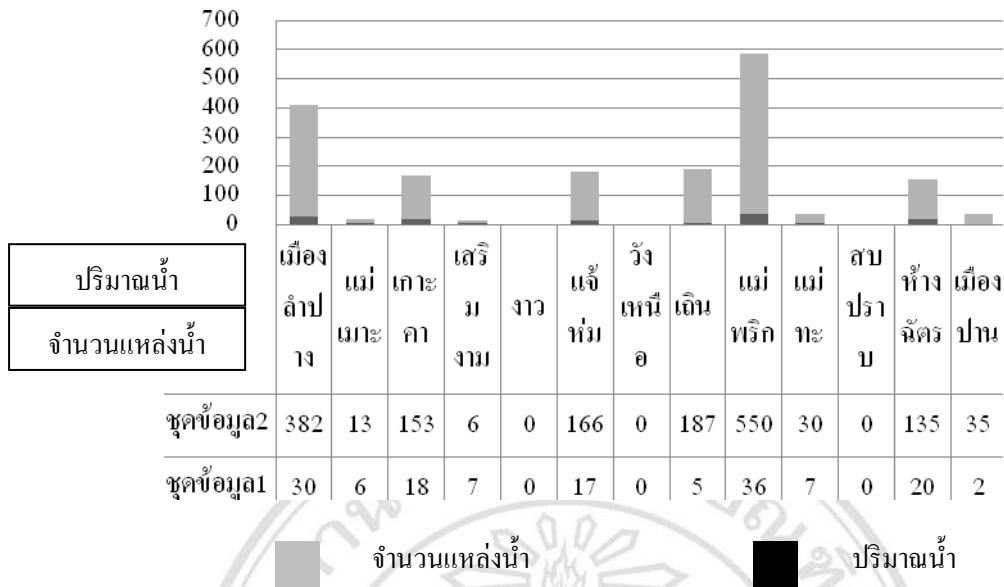
ตารางที่ 3.4 การปลูกข้าวของจังหวัดลำปางระหว่างปีเพาะปลูก 2549/50 - 2557/58

ปีการเพาะปลูก	2549/50	2550/51	2551/52	2552/53	2553/54	2555/56	2556/57	2557/58
เนื้อที่เพาะปลูก (ไร่)	427,782	453,750	451,302	473,981	381,437	432,254	428,319	430,497
ผลผลิตเฉลี่ยต่อไร่ (กก.)	536	536	545	537	547	597	597	572

ที่มา: สำนักงานเศรษฐกิจการเกษตร กระทรวงเกษตรและสหกรณ์, 2559

เมื่อพิจารณาพื้นที่เพาะปลูก พบว่าพื้นที่เพาะปลูกมีปริมาณลดลงในช่วงปี 2555 - 2557 และเพิ่มขึ้นในปี 2558 ในส่วนของผลผลิตต่อไร่ พบว่า มีปริมาณลดลงโดยเปลี่ยนแปลงไปตามปริมาณพื้นที่การเพาะปลูก (ตารางที่ 3.5) เมื่อพิจารณาจำนวนแหล่งน้ำและปริมาณในการกักเก็บน้ำ 3 อันดับแรก ได้แก่ อำเภอแม่พริก มีจำนวนแหล่งน้ำมากที่สุด คือ จำนวน 36 แห่ง ปริมาณน้ำที่กักเก็บได้เท่ากับ 550 ลูกบาศก์เมตร รองลงมาได้แก่ อำเภอเมืองลำปาง จำนวน 30 แห่ง ปริมาณน้ำที่กักเก็บได้เท่ากับ 382 ลูกบาศก์เมตร และแจ้ห่ม มีแหล่งกักเก็บน้ำ จำนวน 5 แห่ง แต่สามารถกักเก็บน้ำได้ 187 ลูกบาศก์เมตร (ภาพที่ 3.3)

ลิขสิทธิ์มหาวิทยาลัยเชียงใหม่
Copyright © by Chiang Mai University
All rights reserved



ภาพที่ 3.3 จำนวนแหล่งน้ำ หนอง บึง และพื้นที่เก็บน้ำของจังหวัดลำปาง
ที่มา: เกษตรจังหวัดลำปาง, 2558

จากข้อมูลข้างต้นแสดงให้เห็นในส่วนของบริบทด้านพื้นที่ของจังหวัดลำปางพบว่าประชาชนส่วนใหญ่ประกอบอาชีพด้านการเกษตรมีพืชเศรษฐกิจที่สำคัญคือ ข้าวนาปี รองลงมาได้แก่ ข้าวโพดเลี้ยงสัตว์ และข้าวนาปรัง โดยพื้นที่ที่เหมาะสมในการปลูกพืชมีทั้งสิ้น ประมาณ 800,000 ไร่ พื้นที่ที่ไม่เหมาะสมรวมถึงพื้นที่ที่เป็นป่าไม่มีประมาณ 1 ล้านไร่ ในปัจจุบันรัฐบาลและหน่วยงานที่เกี่ยวข้องได้มีนโยบายเบื้องต้นให้เกษตรกรที่ปลูกข้าวในพื้นที่ที่ไม่เหมาะสมหันไปปลูกพืชชนิดอื่นแทนและพื้นที่ทางการเกษตรของจังหวัดลำปางส่วนหนึ่งถูกนำมาสร้างเป็นพื้นที่อยู่อาศัยจากนายทุนภายนอกจึงทำให้เนื้อที่การเพาะปลูกข้าวมีแนวโน้มลดลง อย่างไรก็ตาม พบว่าหนี้สินของเกษตรกรในพื้นที่ยังมีแนวโน้มเพิ่มขึ้นอย่างต่อเนื่อง ดังนั้นรัฐบาลจึงได้จัดทำโครงการบัตรสินเชื่อเกษตรกรเพื่อสนับสนุนให้เกษตรกรสามารถจัดหาปัจจัยการผลิตทางการเกษตรที่มีคุณภาพและราคาที่เป็นธรรม เพื่อลดต้นทุนการผลิตและแบ่งเบาภาระด้านการเงินของเกษตรกร ทำให้เกษตรกรสามารถเข้าถึงแหล่งเงินทุนได้สะดวกรวดเร็วขึ้น โดยรัฐบาลได้มอบหมายให้ธนาคารเพื่อการเกษตรและสหกรณ์การเกษตรหรือ ธ.ก.ส. เป็นผู้ดำเนินนโยบายดังกล่าว โดยการดำเนินงานที่ผ่านมา พบว่ามีเกษตรกรที่สนใจเข้าสมัครบัตรและได้รับการอนุมัติเข้าใช้บริการผ่านบัตรดังกล่าวมากขึ้นชี้ให้เห็นว่าเกษตรกรมีความสนใจในการใช้บริการผ่านบัตรสินเชื่อของธนาคาร เนื่องจากการใช้บริการบัตรสินเชื่อถือเป็นการอำนวยความสะดวกในการจัดซื้อปัจจัยการผลิต เป็นการสร้างความปลอดภัยในชีวิต และทรัพย์สินจากมิฉาชีพได้อีกทางหนึ่ง