

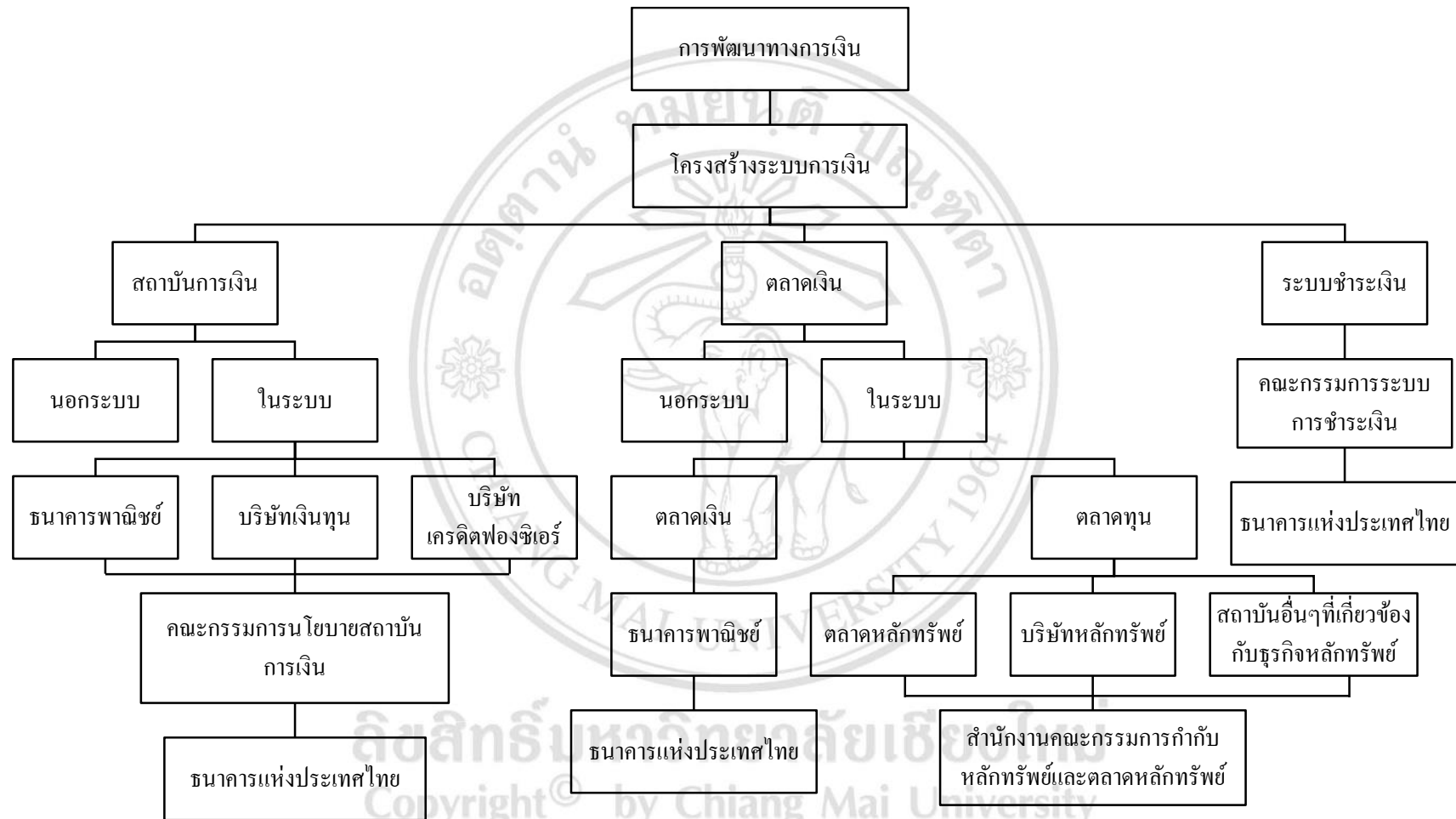
## บทที่ 4

### โครงสร้าง การพัฒนาทางการเงิน การเปิดประเทศ และการเจริญเติบโตทางเศรษฐกิจของไทย

จากวัตถุประสงค์ข้อที่ 1 ที่ว่าศึกษาโครงสร้างของการพัฒนาทางการเงิน การเปิดประเทศ และการเจริญเติบโตทางเศรษฐกิจของประเทศไทย โดยมีรายละเอียดดังนี้

#### 4.1 การพัฒนาทางการเงินของประเทศไทย

หลังจากช่วงวิกฤตเศรษฐกิจเมื่อปี พ.ศ.2540 ที่ผ่านมานั้นภาคการเงิน (Financial sector) ของประเทศไทยมีการขยายตัวอย่างรวดเร็ว ซึ่งเป็นผลมาจากการพัฒนาทางการเงินภายในประเทศที่เกิดขึ้นหลังจากการเกิดวิกฤตเศรษฐกิจต่างๆ เพื่อให้ประเทศมีการเจริญเติบโตทางเศรษฐกิจต่อไป โดยการพัฒนาทางการเงินจะพัฒนาเพื่อกระตุ้นความต้องการใช้บริการทางการเงินของผู้ใช้บริการทั้งในประเทศและต่างประเทศ การทำธุรกรรมกู้ยืมหรือซื้อขายแลกเปลี่ยนตราสารทางการเงินระหว่างกัน และส่งเสริมทำให้เกิดการลงทุนใหม่ๆภายในประเทศ ซึ่งมีธนาคารแห่งประเทศไทย (ธปท.) เป็นองค์กรหลักที่ทำการกำกับดูแลการพัฒนาทางการเงินของประเทศไทย โดยจะพัฒนาตามระบบการเงินของประเทศไทย เนื่องจากระบบการเงินทำหน้าที่สำคัญในการเป็นตัวกลางระดมเงินทุนและจัดสรรทรัพยากรทางเศรษฐกิจไปสู่ภาคเศรษฐกิจต่าง ๆ ตลอดจนการให้บริการด้านการชำระราคา สินค้าและบริการ ระบบการเงินที่พัฒนาแล้วจะมีประสิทธิภาพและมีเสถียรภาพที่สนับสนุนทำให้เศรษฐกิจเติบโตได้อย่างยั่งยืน โดยระบบการเงินของประเทศไทยมีองค์ประกอบที่สำคัญประกอบด้วย สถาบันการเงิน ตลาดการเงิน และระบบการชำระเงิน ซึ่งภาพที่ 4.1 แสดงโครงสร้างการพัฒนาทางการเงินของประเทศไทย โดยมีรายละเอียดขององค์ประกอบระบบการเงินดังต่อไปนี้ (ธนาคารแห่งประเทศไทย,2558)



ที่มา : ธนาคารแห่งประเทศไทย (2558)

ภาพที่ 4.1 โครงสร้างการพัฒนาทางการเงินของประเทศไทย

จากภาพที่ 4.1 สามารถอธิบายได้ว่า การพัฒนาทางการเงินของประเทศไทยนั้นจะถูกพัฒนาโดยธนาคารแห่งประเทศไทยเป็นหลัก โดยการพัฒนาจะพัฒนาตามระบบการเงินของประเทศไทยนั้น ก็จะพัฒนาสถาบันการเงิน พัฒนาตลาดการเงิน และพัฒนาระบบการชำระเงิน ซึ่งมีรายละเอียดดังต่อไปนี้(ธนาคารแห่งประเทศไทย,2558)

### 1.การพัฒนาสถาบันการเงิน

สถาบันการเงิน หมายถึง สถาบันที่ทำธุรกิจในรูปแบบของการกู้ยืมและให้กู้ยืม หรือเป็นสถาบันที่ทำหน้าที่เป็นตัวกลางระหว่างผู้ให้กู้และผู้ขอกู้ โดยอาศัยเครื่องมือหรือตราสารทางการเงินและรับภาระความเสี่ยงจากการให้กู้ยืมแทนผู้ให้กู้ โดยรายได้จากสถาบันการเงินจะมาจากอัตราดอกเบี้ยที่ได้รับจากผู้ขอกู้ ซึ่งสถาบันการเงินสามารถแบ่งได้เป็น 2 กลุ่ม คือ

1.1 สถาบันการเงินนอกระบบ เป็นสถาบันการเงินที่เกิดขึ้นเอง ไม่มีกฎหมายและระเบียบข้อบังคับควบคุมการดำเนินงาน เช่น การกู้ยืมกันโดยตรง การเล่นเกมแชร์ สินเชื่อทางการค้า การซื้อขายลดเช็ค เป็นต้น

1.2 สถาบันการเงินในระบบ หมายถึง สถาบันที่ทำหน้าที่ให้บริการทางการเงิน เช่น การรับฝาก-ถอนเงิน และธุรกรรมทางการเงินอื่น ๆ ตามที่ได้รับอนุญาต โดยที่จะประกอบธุรกิจสถาบันการเงินภายใต้พระราชบัญญัติธุรกิจสถาบันการเงิน พ.ศ. 2551 เช่น ธนาคารพาณิชย์ บริษัทเงินทุน และบริษัทเครดิตฟองซิเอร์ เป็นต้น โดยสถาบันการเงินในระบบนั้นจะมีการกำกับดูแลโดยคณะกรรมการนโยบายสถาบันการเงินของธนาคารแห่งประเทศไทย ซึ่งรับผิดชอบด้านการกำหนดนโยบายระบบสถาบันการเงินให้เป็นไปอย่างเหมาะสม รอบคอบ เพื่อให้ระบบสถาบันการเงินมีเสถียรภาพมั่นคง และจากเวลาที่ผ่านมามาธนาคารแห่งประเทศไทยได้มีแผนพัฒนาสถาบันการเงินดังต่อไปนี้

แผนพัฒนาระบบสถาบันการเงินระยะที่ 1 (แผนพัฒนาฯ 1) จะมีระยะเวลาการดำเนินงานนโยบายอยู่ในช่วงปี พ.ศ.2547-2551 ซึ่งในแผนพัฒนาฯ 1 จะมุ่งเน้นการปรับปรุงโครงสร้างและจัดรูปแบบระบบสถาบันการเงินไทยใหม่ หลังวิกฤตเศรษฐกิจการเงิน ปี 2540 โดยมีการพัฒนาการบริหารความเสี่ยงและธรรมาภิบาล ซึ่งเปรียบได้กับ “การเก็บกวาดบ้าน” ควบคู่กับการให้บริการทางการเงินอย่างทั่วถึงภายใต้แนวคิด Financial Services for All Potential Users

ส่วนแผนพัฒนาระบบสถาบันการเงินระยะที่ 2 (แผนพัฒนาฯ 2) จะมีระยะเวลาการดำเนินงานนโยบายในช่วงปี พ.ศ.2553-2557 ซึ่งในแผนพัฒนาฯ 2 นั้นจะมุ่งเน้นการสร้างประสิทธิภาพระบบสถาบันการเงิน ด้วยการลดต้นทุนจากเกณฑ์ทางการ และการเพิ่มการแข่งขันโดยการเปิดให้มีผู้เล่นรายใหม่จากต่างประเทศ อีกทั้งยังคงให้ความสำคัญเรื่องการเข้าถึงบริการทางการเงิน และการสนับสนุนให้สถาบันการเงินมีการบริหารจัดการความเสี่ยงที่ได้อย่างต่อเนื่อง

และแผนพัฒนาระบบสถาบันการเงินระยะที่ 3 (แผนพัฒนาฯ 3) เป็นแผนพัฒนาที่จัดทำขึ้นเพื่อเป็นแนวทางในการพัฒนาระบบสถาบันการเงินไทยต่อเนื่องจากแผนพัฒนาฯ ระยะที่ 1 และ 2 ต่อเนื่อง ซึ่งแผนพัฒนาฯ 3 มีระยะเวลาในการดำเนินนโยบายอยู่ในช่วงปี พ.ศ.2559-2563 โดยที่จะเน้นการส่งเสริมความสามารถในการแข่งขัน การส่งเสริมการเข้าถึงบริการทางการเงิน การพัฒนาโครงสร้างพื้นฐาน และการดำรงไว้ซึ่งเสถียรภาพของระบบสถาบันการเงินเป็นสำคัญ โดยเป้าหมายของแผนพัฒนาฯ ระยะที่ 3 มีคำสั้น ๆ ที่สามารถสรุปให้เข้าใจได้ว่า “แข่งได้ เข้าถึง เชื่อมโยง ยั่งยืน” ซึ่งคำว่า แข่งได้ คือ ระบบสถาบันการเงินไทยมีประสิทธิภาพและมีความสามารถในการแข่งขันเพิ่มขึ้นทั้งในประเทศและต่างประเทศ ส่วนคำว่า เข้าถึง คือ สถาบันการเงินสามารถนำเสนอผลิตภัณฑ์และบริการทางการเงินที่ตอบสนองความต้องการของประชาชนและภาคธุรกิจ ผ่านช่องทางที่หลากหลาย ด้วยราคาที่เป็นธรรมและไม่บิดเบือน ส่วนคำว่า เชื่อมโยง คือ สถาบันการเงินไทยมีบทบาทในการให้บริการและสนับสนุนการเชื่อมต่อการค้าการลงทุนในภูมิภาค รวมถึงระบบการชำระเงินในภูมิภาคมีความเชื่อมโยงระหว่างกันมากขึ้น และคำว่า ยั่งยืน คือ ระบบสถาบันการเงินมีความมั่นคงเข้มแข็งและมีเสถียรภาพ

## 2. การพัฒนาตลาดเงิน

ตลาดการเงิน (Financial Market) หมายถึง ตลาดที่ทำหน้าที่เชื่อมโยงระหว่างผู้มีเงินออกกับผู้ที่ต้องการเงิน เป็นการเปลี่ยนเงินออมให้ไปเป็นการลงทุน ทั้งในระบบของการให้สินเชื่อและการพัฒนาหลักทรัพย์หลัก นอกจากนี้ยังทำหน้าที่ในการซื้อขายหรือแลกเปลี่ยนเงินตราด้วย ซึ่งในทางทฤษฎีจะแบ่งตลาดการเงินออกเป็น 2 ประเภทใหญ่ๆ

2.1 ตลาดเงินนอกระบบ (Unorganized Financial Market) เป็นแหล่งการติดต่อทางการเงินที่เกิดขึ้นโดยไม่ได้อยู่ในการกำกับดูแลของทางการ และเป็นตลาดเงินที่ไม่มีระเบียบปฏิบัติ กฎเกณฑ์ หรือสัญญาที่ถูกต้อง อยู่นอกเหนือการควบคุมของทางการจึงมีความเสี่ยงสูง ทำให้ผู้เข้าไปเกี่ยวข้องต้องการผลตอบแทนที่สูงเพื่อให้คุ้มกับความเสี่ยง โดยจะมีอัตราดอกเบี้ยในตลาดเงินนอกระบบสูง ลักษณะของตลาดเงินนอกระบบได้แก่ การกู้ยืมกันโดยตรง การเล่นแชร์ การซื้อขายเช็คที่ไม่ผ่านสถาบันการเงินที่ถูกต้องเป็นทางการ เป็นต้น

2.2 ตลาดเงินในระบบ (Organized Financial Market) เป็นตลาดที่การกู้ยืมเงินมีกฎหมาย ระเบียบ ข้อบังคับ และกฎเกณฑ์ของทางการ ใช้ควบคุมพฤติกรรมกรรมการกู้ยืมในตลาดนี้ เช่น มีพระราชบัญญัติธนาคารแห่งประเทศไทย มีพระราชบัญญัติธนาคารพาณิชย์ มีพระราชบัญญัติหลักทรัพย์และตลาดหลักทรัพย์ เป็นต้น ซึ่งส่วนใหญ่ตลาดเงินในระบบแบ่งออกได้เป็น 2 ตลาดใหญ่ๆ คือ 1. ตลาดเงิน เป็นตลาดสำหรับการกู้ยืมและการลงทุนระยะสั้นไม่เกิน 1 ปี เพื่อบริหารสภาพ

คล่องในช่วงสั้นๆ เช่น ธนาคารพาณิชย์ โดยมีธนาคารแห่งประเทศไทยเป็นผู้กำกับดูแล 2. ตลาดทุน เป็นแหล่งเพื่อการระดมทุนและการลงทุนระยะยาวกว่า 1 ปี เช่น บริษัทหลักทรัพย์ ตลาดหลักทรัพย์ และสถาบันอื่นๆที่เกี่ยวข้องกับธุรกิจหลักทรัพย์ เป็นต้น โดยในตลาดทุนมีสำนักงานคณะกรรมการกำกับหลักทรัพย์และตลาดหลักทรัพย์ (ก.ล.ต.) เป็นผู้กำกับดูแล

ซึ่งการพัฒนาตลาดเงินนั้นธนาคารแห่งประเทศไทยจะต้องได้รับความร่วมมือจากทั้งภาครัฐและภาคเอกชนในการพัฒนาองค์ประกอบต่างๆ ในตลาดเงิน เช่น การเพิ่มความหลากหลายของเครื่องมือและผลิตภัณฑ์ต่างๆ ในตลาดการเงิน การขยายกลุ่มผู้ร่วมตลาดทั้งผู้กู้ ผู้ให้กู้ รวมถึงการเพิ่มประสิทธิภาพให้ผู้ทำหน้าที่คนกลางในตลาดการเงิน การพัฒนาระบบโครงสร้างพื้นฐานตลอดจนกฎระเบียบที่เกี่ยวข้องต่อการทำธุรกรรม เป็นต้น เพื่อช่วยส่งเสริมภาครัฐและภาคเอกชนในการบริหารสภาพคล่อง ลดความเสี่ยงจาก maturity mismatch เพิ่มทางเลือกในการระดมทุนและการลงทุน ลดการพึ่งพาแหล่งเงินทุนภายนอกประเทศ ลดความเสี่ยงจากความผันผวนของเงินทุนเคลื่อนย้าย ซึ่งนำไปสู่เสถียรภาพของระบบการเงินด้วย

### 3. การพัฒนาระบบชำระเงิน

ระบบการชำระเงิน หมายถึง กระบวนการส่งมอบเงินเพื่อชำระเงินซึ่งเป็นผลมาจากกิจกรรมทางเศรษฐกิจ ระหว่างผู้จ่ายเงินและผู้รับเงิน อาจเป็นได้ทั้งบุคคล หรือ องค์กร นอกจากนั้นยังรวมถึงองค์กรที่เป็นตัวกลางแทนผู้จ่ายเงินและผู้รับเงิน เช่น ธนาคารพาณิชย์ เป็นต้น ซึ่งบริการในระบบชำระเงิน ประกอบด้วย

3.1 ระบบบาทเน็ต เป็นการ โอนเงินที่มีมูลค่าสูงระหว่างสถาบันการเงินและสถาบันที่มีบัญชีเงินฝากกับ ธปท. ในลักษณะ Real-Time Gross Settlement (RTGS)

3.2 ระบบการเรียกเก็บเงินตามเช็ค ประกอบด้วย การหักบัญชีเช็คด้วยวิธีอิเล็กทรอนิกส์ (ECS) การเรียกเก็บเงินตามเช็คภายในเขตสำนักหักบัญชี การเรียกเก็บเงินตามเช็คข้ามเขตสำนักหักบัญชี (B/C)

3.3 ระบบการโอนเงินรายย่อย เป็นระบบการโอนเงินเพื่อการชำระเงินระหว่างลูกค้าต่างธนาคาร เหมาะสำหรับการชำระเงินรายย่อย ที่มีปริมาณรายการมาก มีข้อตกลงล่วงหน้า มีงวดการชำระเงินที่แน่นอน โดยผู้โอนเงินส่งคำสั่งโอนเงินล่วงหน้าให้ธนาคารผู้ส่ง และธนาคารผู้รับจะโอนเงินเข้าบัญชีผู้รับ

3.4 การโอนเงินข้ามธนาคารผ่าน ATM ธปท. มีนโยบายผลักดันให้ธนาคารพาณิชย์พัฒนาและขยายการให้บริการระบบการโอนเงินรายย่อยข้ามธนาคารผ่านเครื่อง ATM (On-line Retail

Fund Transfer-ORFT) เพื่อส่งเสริมประสิทธิภาพของระบบการชำระเงินและการดำเนินงานของระบบธนาคารพาณิชย์ และบริการในระบบชำระเงิน

ซึ่งการพัฒนาในระบบชำระเงินจะมีคณะกรรมการระบบการชำระเงินของธนาคารแห่งประเทศไทย มีหน้าที่พัฒนาและปรับปรุงระบบโดยเพิ่มบริการให้รองรับธุรกรรมการชำระเงินที่หลากหลายยิ่งขึ้น เช่น การเพิ่มบริการส่งมอบพร้อมชำระราคาตราสารหนี้ภาครัฐแบบ DVP การเพิ่มบริการชำระดุลสุทธิของธุรกรรมการชำระเงินประเภทต่าง ๆ ระหว่างผู้ใช้บริการบาทเน็ต และการเพิ่มบริการชำระราคาตราสารทุนและตราสารหนี้ภาคเอกชนในรูปแบบ RTGS เป็นต้น

### การดำเนินนโยบายการเงินของธนาคารแห่งประเทศไทย

นโยบายการเงิน (Monetary Policy) หมายถึง การดำเนินมาตรการของเจ้าหน้าที่ทางการเงินในการควบคุมปริมาณเงิน (Money Supply) และปริมาณสินเชื่อให้อยู่ในระดับที่เหมาะสมกับภาวะเศรษฐกิจในขณะนั้น ซึ่งจะส่งผลโดยตรงต่ออัตราดอกเบี้ยและกิจกรรมทางเศรษฐกิจ โดยเป้าหมายหลักของการดำเนินนโยบายทางการเงินได้แก่ การรักษาเสถียรภาพทางเศรษฐกิจ การเจริญเติบโตทางเศรษฐกิจและการพัฒนาประเทศ และการรักษาดุลยภาพทางการชำระเงินระหว่างประเทศ เป็นต้น ซึ่งการพัฒนาทางการเงินนั้นก็เป็นหนึ่งในนโยบายทางการเงินที่กระตุ้นให้มีการขยายตัวของเศรษฐกิจภายในประเทศ โดยนโยบายการเงินที่ธนาคารแห่งประเทศไทยใช้ในปัจจุบันจะมี 2 แบบ คือ

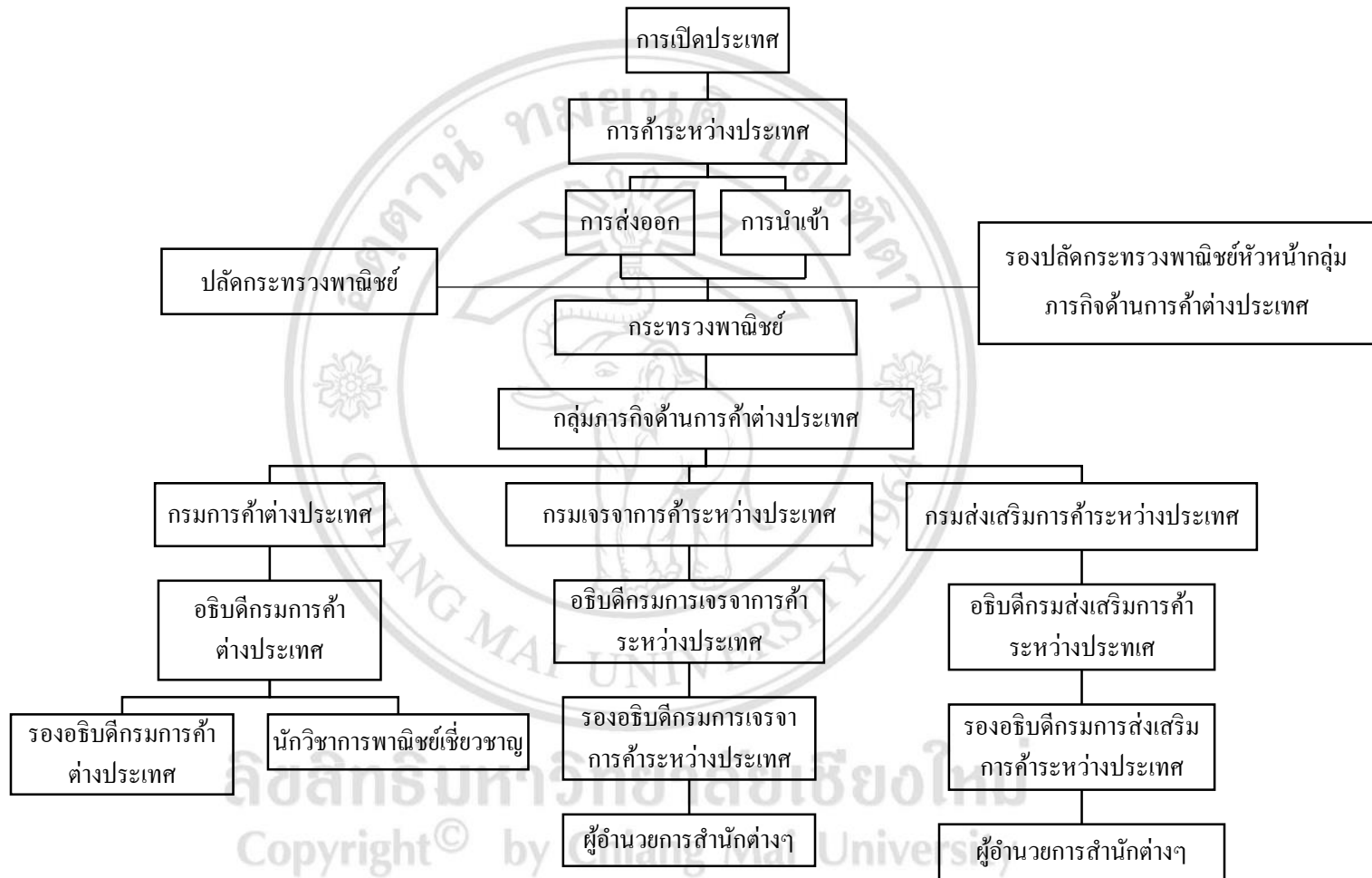
1. นโยบายการเงินแบบผ่อนคลาย (Expantionary Monetary Policy) จะถูกนำมาใช้เมื่อระบบเศรษฐกิจอยู่ในภาวะที่ชะลอตัว สภาพคล่องในระบบตึงตัว อัตราเงินเฟ้ออยู่ในเกณฑ์ต่ำ และมีการจ้างงานไม่เต็มที่ ธนาคารแห่งประเทศไทยจะออกมาตรการในลักษณะที่ทำให้ปริมาณเงินในระบบเพิ่มสูงขึ้นหรือขยายตัวเพิ่มมากขึ้น ซึ่งแสดงว่าในช่วงนี้จะมีการใช้นโยบายในการพัฒนาทางการเงินที่เพิ่มขึ้น เพื่อให้ระบบเศรษฐกิจของประเทศไทยมีปริมาณเงินในระบบเพิ่มขึ้น เช่น การปรับลดอัตราดอกเบี้ยมาตรฐาน (Bank Rate) และการผ่อนคลายนโยบายทางการเงินอื่นๆ ซึ่งจะทำให้เกิดการลงทุนเพิ่มขึ้นและเกิดการขยายตัวของเศรษฐกิจเพิ่มสูงขึ้น

2. นโยบายการเงินแบบเข้มงวด (Restrictive Monetary Policy) จะถูกนำมาใช้เมื่อระบบเศรษฐกิจอยู่ในภาวะเงินเฟ้อ และกิจกรรมทางเศรษฐกิจขยายตัวเร็วเกินกว่าที่ทรัพยากรในประเทศจะสามารถรองรับได้ ธนาคารแห่งประเทศไทยจะออกมาตรการต่าง ๆ เพื่อลดปริมาณเงินในระบบลดลง ซึ่งแสดงว่าในช่วงนี้มีการใช้นโยบายในการพัฒนาทางการเงินลดลง เพื่อที่จะมีการขยายตัวของปริมาณเงินในระบบลดลง หรือเพื่อควบคุมไม่ให้เศรษฐกิจขยายตัวเร็วเกินไป เช่น การปรับอัตราดอกเบี้ยให้สูงขึ้น ซึ่งจะทำให้การลงทุนลดลงและเกิดการชะลอตัวของเศรษฐกิจลงที่สุดในที่สุด

## 4.2 การเปิดประเทศของไทย

สำหรับประเทศไทยเป็นประเทศกำลังพัฒนาที่มีระบบเศรษฐกิจแบบเปิด คือ เป็นระบบเศรษฐกิจที่มีความสัมพันธ์ทางเศรษฐกิจกับต่างประเทศ เช่น การค้า การลงทุน การท่องเที่ยว การเรียนรู้ และการถ่ายทอดเทคโนโลยี การรับความช่วยเหลือตลอดจนความร่วมมือทางเศรษฐกิจกับประเทศต่างๆ โดยประเทศไทยเปิดประเทศอย่างจริงจังหรือมีระบบเศรษฐกิจแบบเปิดอย่างแท้จริง เริ่มตั้งแต่ปี พ.ศ. 2398 เป็นต้นมา ซึ่งเป็นปีที่ไทยได้ทำสนธิสัญญาบาวริง มีผลทำให้รูปแบบการค้าและโครงสร้างเศรษฐกิจของประเทศไทยเปลี่ยนไป อีกทั้งประเทศไทยมีขนาดของความสัมพันธ์ทางเศรษฐกิจระหว่างประเทศค่อนข้างมาก นั่นคือ มีการพึ่งพิงการค้าระหว่างประเทศ (การส่งออก และการนำเข้า) เนื่องจากประเทศไทยยึดถือแนวทางการพัฒนาเศรษฐกิจตามระบบเศรษฐกิจแบบเสรี คือ ยอมให้สินค้าจากต่างประเทศเข้ามาขายในประเทศ ซึ่งถูกกำกับดูแลโดย กระทรวงพาณิชย์ กรมการค้าต่างประเทศ กรมเจรจาการค้าระหว่างประเทศ และกรมส่งเสริมการค้าระหว่างประเทศ จึงทำให้ประเทศไทยได้เปิดกว้างสู่การค้าระหว่างประเทศ และก่อให้เกิดการพัฒนาทางเศรษฐกิจอย่างรวดเร็ว และมีขนาดของการเปิดประเทศ (Degree of openness) ที่สูงขึ้น ดังนั้น เมื่อประเทศไทยเป็นประเทศที่มีระบบเศรษฐกิจแบบเปิด จำเป็นที่จะมีการวัดขนาดของการเปิดประเทศหรือความเข้มข้นของการเปิดประเทศ (Degree of openness) ซึ่งสามารถวัดได้จากมูลค่าสินค้าและบริการส่งออกรวมมูลค่าสินค้าและบริการนำเข้า หาค่าด้วย ผลัดกันที่มวลรวมภายในประเทศ ซึ่งจะชี้ให้เห็นถึงสัดส่วนของการส่งออก-นำเข้าและบริการต่อผลิตภัณฑ์มวลรวมภายในประเทศ นั่นคือ ปริมาณหรือมูลค่า (Volume) การค้ากับต่างประเทศ และจากภาพที่ 4.2 ได้แสดงโครงสร้างของการเปิดประเทศของประเทศไทย ซึ่งมีรายละเอียดดังต่อไปนี้

ลิขสิทธิ์มหาวิทยาลัยเชียงใหม่  
Copyright© by Chiang Mai University  
All rights reserved



ที่มา : กระทรวงพาณิชย์ (2558) กรมการค้าต่างประเทศ (2558) กรมเจรจาการค้าระหว่างประเทศ (2558) และกรมส่งเสริมการค้าระหว่างประเทศ (2558)

ภาพที่ 4.2 โครงสร้างการเปิดประเทศของประเทศไทย



จากภาพที่ 4.2 สามารถอธิบายได้ว่า เมื่อมีการเปิดประเทศ แสดงว่ามีการค้าระหว่างประเทศเกิดขึ้น นั่นคือ การส่งออกและการนำเข้าสินค้าและบริการจากต่างประเทศ ซึ่งการส่งออกและการนำเข้าสินค้าและบริการของประเทศไทยนั้นจะถูกกำกับดูแลโดย กระทรวงพาณิชย์ เป็นหลัก โดยกระทรวงพาณิชย์เป็นกระทรวงที่มีอำนาจในการกำกับดูแลเกี่ยวกับการค้า ธุรกิจบริการ ทรัพย์สินทางปัญญาและราชการอื่นๆตามที่กฎหมายกำหนด เป็นต้น และมีหน่วยงานในสังกัดที่มีหน้าที่ดูแลในด้านการค้าต่างประเทศ คือ กรมการค้าต่างประเทศ กรมเจรจาการค้าระหว่างประเทศ และกรมส่งเสริมการค้าระหว่างประเทศ ซึ่งมีรายละเอียดหน้าที่ดังนี้

1.กรมการค้าต่างประเทศมีหน้าที่ในการจัดระเบียบการบริหารการนำเข้าและการส่งออกสินค้า ดำเนินการปกป้องและตอบโต้ทางการค้า อีกทั้งแก้ไขปัญหา อุปสรรค ข้อกีดกันทางการค้า รวมถึงการส่งเสริมและกำกับดูแลมาตรฐานสินค้าส่งออกและนำเข้า พัฒนาการค้ารูปแบบใหม่ และทำการตกลงทางการค้าระหว่างประเทศ โดยการดำเนินออกมาตรการต่างๆต้องได้รับการประชุมและเห็นชอบจากอธิบดีกรมการค้าต่างประเทศ รองอธิบดีกรมการค้าต่างประเทศ นักวิชาการพาณิชย์เชี่ยวชาญ และฝ่ายอื่นๆ

2.กรมเจรจาการค้าระหว่างประเทศมีหน้าที่ในการเจรจาขยายโอกาสทางเศรษฐกิจและการค้าอย่างเป็นทางการและปกป้องผลประโยชน์ส่วนรวม อีกทั้งสร้างพันธมิตรและการมีส่วนร่วมของทุกภาคส่วน ซึ่งมาตรการต่างๆที่ออกมาจะต้องได้รับการประชุมและเห็นชอบจาก อธิบดีกรมเจรจาการค้าระหว่างประเทศ รองอธิบดีกรมเจรจาการค้าระหว่างประเทศ และผู้อำนวยการฝ่ายต่างๆ

3.กรมส่งเสริมการค้าระหว่างประเทศมีหน้าที่ในการมุ่งมั่นพัฒนาคุณภาพสู่ความเป็นเลิศในการให้บริการแก่ผู้ประกอบการไทยในการดำเนินธุรกิจ การค้าระหว่างประเทศ โดยอำนวยความสะดวกลดต้นทุน เสริมสร้างมูลค่าเพิ่มของสินค้าและธุรกิจบริการของไทย ชี้แนะสู่ทางการเข้าตลาดและรักษาสถานการณ์การค้าในต่างประเทศ และร่วมมือกับภาคเอกชนในการพัฒนาให้ไทยเป็นประตูการค้าสำคัญของภูมิภาคเอเชีย ซึ่งมาตรการต่างๆที่ออกมาจะต้องได้รับการประชุมและเห็นชอบจาก อธิบดีกรมส่งเสริมการค้าระหว่างประเทศ รองอธิบดีกรมส่งเสริมการค้าระหว่างประเทศ และผู้อำนวยการฝ่ายต่างๆ

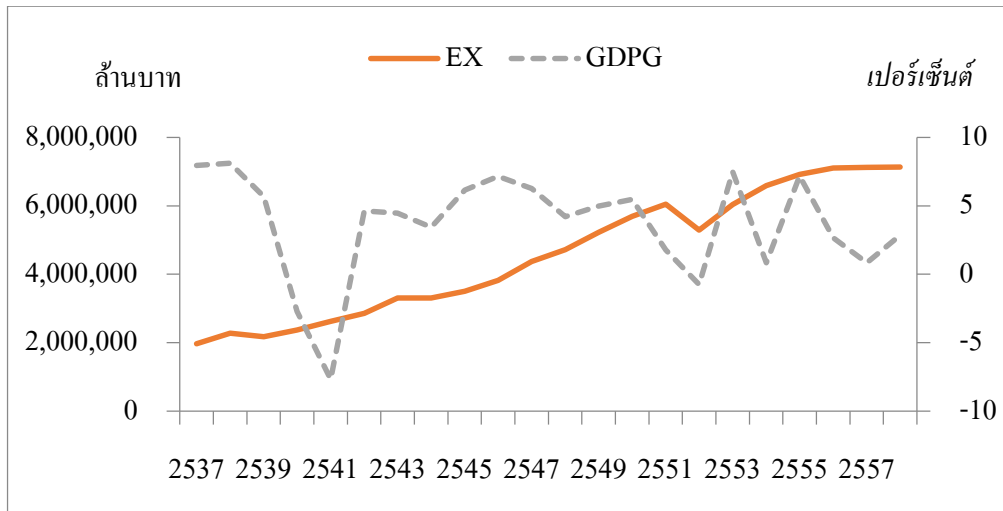
จากภารกิจหน้าที่ของกรมต่างๆที่อยู่ภายใต้การกำกับดูแลของกระทรวงพาณิชย์แสดงให้เห็นว่าการค้าระหว่างประเทศมีความสำคัญต่อประเทศไทยเป็นอย่างมากและจะส่งผลทำให้มีขนาดการเปิดประเทศที่กว้างขึ้นและเกิดการขยายตัวของเศรษฐกิจ ดังนั้นปัจจัยที่มีผลทำให้ขนาดของการเปิดประเทศกว้างขึ้นและส่งผลทำให้เกิดการเจริญเติบโตทางเศรษฐกิจ คือ การค้าระหว่างประเทศ

ประกอบไปด้วย การส่งออกและการนำเข้า ซึ่งสามารถสรุปรายละเอียดและสาระสำคัญของการส่งออกและการนำเข้าได้ดังต่อไปนี้

#### 4.2.1 การส่งออก

ในยุคสมัยของลัทธิพาณิชนิยม เชื่อว่า การส่งออกนำมาซึ่งความมั่งคั่งของประเทศ แต่ปัจจุบัน การส่งออกมีผลกระทบต่อเศรษฐกิจในด้านต่างๆอีกมาก เช่น เพื่อให้มาซึ่งเงินตราต่างประเทศ การกระจายรายได้ของกลุ่มผู้ผลิตภายในประเทศ การใช้เงินตรานั้นไปซื้อสินค้าจากต่างประเทศ และนำมาซึ่งเสถียรภาพทางเศรษฐกิจและการค้าระหว่างประเทศ โดยสินค้าที่ส่งออกของประเทศไทยในช่วงแรกๆ แบ่งเป็น 6 รายการ ได้แก่ สินค้าเกษตร สินค้าประมง สินค้าป่าไม้ สินค้าเหมืองแร่ สินค้าอุตสาหกรรม และสินค้าอื่นๆ แต่ในเวลาต่อมาจนถึงปัจจุบัน สินค้าอุตสาหกรรมกลายเป็นสินค้าส่งออกที่สำคัญของประเทศไทย และจะถูกกำกับดูแลโดย กระทรวงพาณิชย์ และกรมการค้าต่างประเทศ ซึ่งมีหน้าที่ ส่งเสริมและกำกับดูแลมาตรฐานการส่งออก แก้ไขปัญหาข้อกีดกันทางการค้า พัฒนาระบบควบคุมการส่งออกของไทยเพื่อให้สอดคล้องกับความตกลงระหว่างประเทศ เป็นต้น

จากภาพที่ 4.3 แสดงการส่งออกและอัตราการเติบโตผลิตภัณฑ์มวลรวมภายในประเทศของประเทศไทย พบว่าประเทศไทยมีการส่งออกในระดับที่ค่อนข้างสูง เนื่องจากประเทศไทยเป็นประเทศที่มีการพึ่งพาการส่งออกสูง ส่งผลทำให้มีอัตราการเติบโตผลิตภัณฑ์มวลรวมภายในประเทศของไทยเพิ่มสูงขึ้น ดังนั้นจึงแสดงให้เห็นถึงความสัมพันธ์ของการส่งออกและอัตราการเติบโตผลิตภัณฑ์มวลรวมภายในประเทศที่มีความสัมพันธ์ในทิศทางเดียวกัน ซึ่งในช่วงปี พ.ศ. 2539 ถึงพ.ศ.2540 เศรษฐกิจประเทศไทยมีการเติบโตน้อยลง เนื่องจาก การส่งออกลดลงเหลือร้อยละ 0 เพราะได้สูญเสียตลาดสินค้าส่งออกที่ใช้แรงงาน เช่น สิ่งทอ รองเท้า และอื่นๆ ให้กับประเทศคู่แข่ง คือ จีน เวียดนาม อินโดนีเซีย เนื่องจากต้นทุนการผลิตของไทยสูงกว่า และในปี พ.ศ. 2552 เกิดปัญหาวิกฤตในภาคการเงินของสหรัฐอเมริกาหรือเรียกว่า วิกฤตซับไพรม์ในสหรัฐอเมริกา ในปี พ.ศ.2551 ส่งผลกระทบต่ออย่างรุนแรงต่อเนื่องถึงปี พ.ศ. 2552 อีกทั้งในช่วงปี พ.ศ. 2554 ถึง พ.ศ.2558 อยู่ในช่วงที่เศรษฐกิจโลกชะลอตัวทำให้ประเทศไทยได้รับความเสียหายทางเศรษฐกิจอย่างมาก โดยเฉพาะทางด้านการส่งออกสินค้าของไทย เนื่องจากประเทศไทยเป็นประเทศที่มีการพึ่งพาการส่งออกเป็นสำคัญและมีความเชื่อมโยงทางการค้ากับตลาดโลกในระดับสูง เมื่อเกิดวิกฤติแล้วทำให้การส่งออกของประเทศไทยลดลงส่งผลให้อัตราการเติบโตผลิตภัณฑ์มวลรวมภายในประเทศของประเทศไทยลดลงไปด้วย



ที่มา : จากการคำนวณ และสำนักงานคณะกรรมการพัฒนาเศรษฐกิจและสังคมแห่งชาติ(2558)

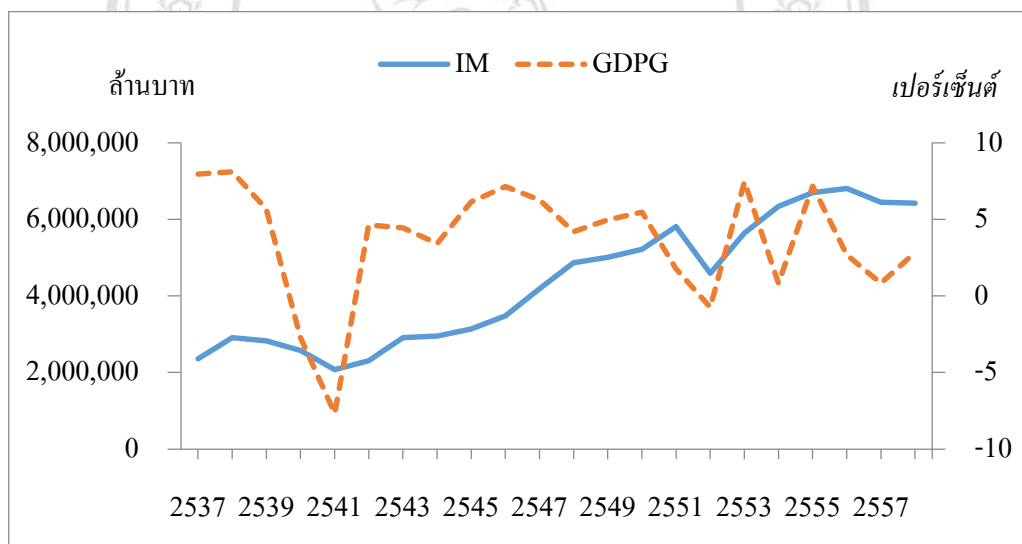
ภาพที่ 4.3 การส่งออกสินค้าและบริการ และอัตราการเติบโตผลิตภัณฑ์มวลรวมภายในประเทศของ ไทยปี พ.ศ.2537 ถึงปี พ.ศ.2558

#### 4.2.2 การนำเข้า

เมื่อมีการส่งออกแล้วได้เงินตราต่างประเทศเข้าประเทศ ก็จะใช้เงินตราที่ได้มาไปซื้อสินค้าจากต่างประเทศ ไม่ว่าจะเป็นสินค้าอุปโภคบริโภค วัตถุดิบหรือสินค้ากึ่งวัตถุดิบ สินค้าทุน และสินค้าอื่นๆ การซื้อสินค้าเหล่านี้แต่ละชนิดก็บ่งบอกหรือนำมาเพื่อประโยชน์ในการอุปโภคบริโภค การผลิต หรือสินค้าทุนที่นำเข้ามาอีกเพื่อการผลิตและการพัฒนาประเทศ และสินค้าประเภทยานพาหนะ ยุทโธปกรณ์ อากาศยาน เรือเดินทะเล และการนำเข้าน้ำมัน เป็นต้น ซึ่งสินค้าที่ประเทศไทยมีการนำเข้าจำแนกตามกลุ่มของสินค้า แบ่งออกเป็น 11 กลุ่ม ได้แก่ อาหาร เครื่องดื่ม ยาสูบ วัตถุดิบ น้ำมันและเชื้อเพลิง น้ำมันจากพืชและสัตว์ เคมีภัณฑ์ สินค้าอุตสาหกรรม เครื่องจักร สินค้าอุตสาหกรรมอื่นๆ สินค้าเบ็ดเตล็ด และทองคำ โดยการนำเข้าสินค้าจะถูกกำกับดูแลโดย กระทรวงพาณิชย์ และกรมการค้าต่างประเทศ ซึ่งมีหน้าที่ ศึกษา วิเคราะห์ และติดตามสถานการณ์การนำเข้าในภาพรวม เพื่อประกอบการกำหนดนโยบายและมาตรการการบริหารการนำเข้า ตลอดจนเตือนภัยล่วงหน้า และเสนอแนะแนวทางการใช้มาตรการที่เหมาะสม เป็นต้น

จากภาพที่ 4.4 แสดงการนำเข้าสินค้าและอัตราการเติบโตผลิตภัณฑ์มวลรวมภายในประเทศของ ไทยพบว่า ประเทศไทยมีการนำเข้าสูงขึ้นเรื่อยๆ เนื่องจากนำเข้าสินค้าที่ใช้เป็นปัจจัยในการผลิต และสินค้าอุปโภคบริโภค และมีอัตราการเติบโตผลิตภัณฑ์มวลรวมภายในประเทศที่สูงขึ้นเรื่อยๆ เช่นกัน แสดงให้เห็นถึงทิศทางความสัมพันธ์ของการนำเข้าสินค้าและผลิตภัณฑ์มวลรวมภายในประเทศของประเทศไทยมีลักษณะที่ไปในทิศทางเดียวกัน นั่นคือ เมื่อมีการเปิดประเทศจะทำ

ให้เกิดการส่งออกและการนำเข้าสินค้า ซึ่งถ้ามีการส่งออกที่เพิ่มสูงขึ้น จะส่งผลให้มีการนำเข้าเพิ่มขึ้นด้วย แล้วอัตราการเติบโตผลิตภัณฑ์มวลรวมภายในประเทศของไทยก็จะเพิ่มขึ้นด้วยเช่นกัน หรือเมื่อมีการส่งออกที่ลดลง จะส่งผลให้มีการนำเข้าลดลง แล้วอัตราการเติบโตผลิตภัณฑ์มวลรวมภายในประเทศของไทยก็จะลดลงเช่นกัน เช่น ในปี พ.ศ. 2540 ประเทศไทยประสบกับวิกฤตต้มยำกุ้งหรือวิกฤตเศรษฐกิจฟองสบู่แตก ส่งผลให้มีการค้าระหว่างประเทศลดลง เกิดการชะลอตัวของการส่งออกและทำให้มีการนำเข้าสินค้าจากต่างประเทศลดลงไปด้วย เนื่องจากธุรกิจหลายประเภทต้องปิดกิจการเพราะขาดสภาพคล่อง ต้นทุนสูง และอุปสงค์ของสินค้าลดลงอย่างมาก และในปี พ.ศ. 2552 เกิดปัญหาวิกฤตในภาคการเงินของสหรัฐอเมริกาหรือเรียกว่า วิกฤตซับไพรม์ในสหรัฐอเมริกา ในปี พ.ศ.2551 ส่งผลกระทบอย่างรุนแรงต่อเนื่องถึงปี พ.ศ. 2552 และในปี พ.ศ. 2554 ถึง พ.ศ.2558 เศรษฐกิจโลกได้ชะลอตัวลงส่งผลทำให้การส่งออกชะลอตัวลงซึ่งส่งผลทำให้การนำเข้าลดลงเช่นกัน เนื่องจากการนำเข้าสินค้าเข้ามาในประเทศไทยนั้นมักจะนำเข้าสินค้านำเข้ามาก็เพื่อการผลิตเพื่อการส่งออก



ที่มา : จากการคำนวณ และสำนักงานคณะกรรมการพัฒนาเศรษฐกิจและสังคมแห่งชาติ(2558)

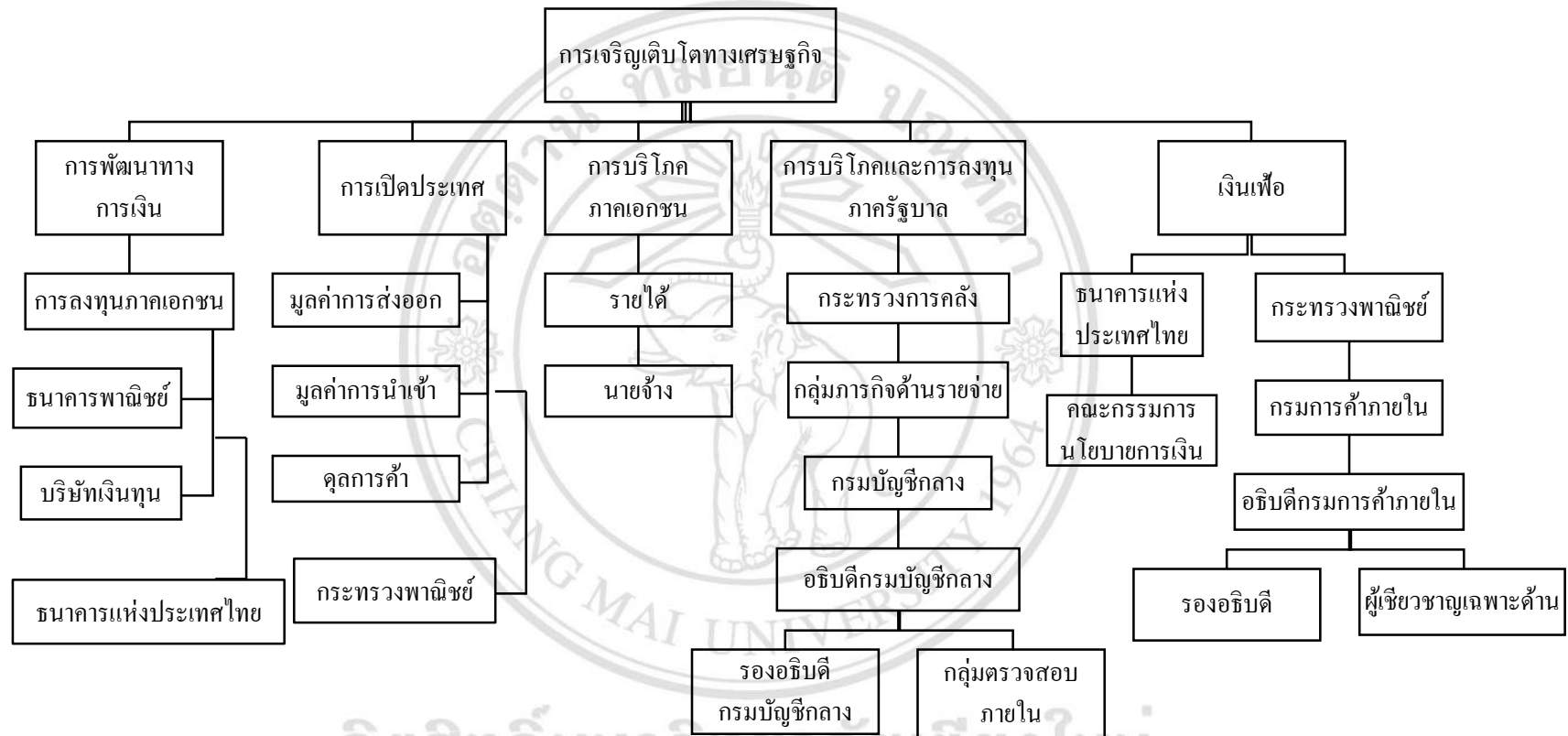
ภาพที่ 4.4 การนำเข้าสินค้าและบริการ และอัตราการเติบโตผลิตภัณฑ์มวลรวมภายในประเทศของประเทศไทยปี พ.ศ.2537 ถึงปี พ.ศ.2558

### 4.3 การเจริญเติบโตทางเศรษฐกิจของประเทศไทย

ประเทศไทยเป็นประเทศที่กำลังพัฒนา (Developing Countries) ซึ่งต้องการที่จะพัฒนาเศรษฐกิจของประเทศไทยให้ก้าวไปสู่การเจริญเติบโตทางเศรษฐกิจ โดยการเร่งการพัฒนาเศรษฐกิจและสังคมเพราะต้องการยกระดับมาตรฐานการครองชีพ และความเป็นอยู่ของประชาชนให้ดีขึ้น การพัฒนาเศรษฐกิจมีจุดหมายเพื่อเพิ่มระดับรายได้ประชาชาติให้สูงกว่าการเพิ่มขึ้นของประชากรในประเทศ ทั้งนี้การที่จะพัฒนาประเทศไทยให้ก้าวไปสู่การเจริญเติบโตทางเศรษฐกิจขึ้นอยู่กับปัจจัยด้านโครงสร้างทางเศรษฐกิจของประเทศด้วย ซึ่งปัจจัยที่เป็นตัวชี้วัดทางเศรษฐกิจของประเทศไทยตามที่สำนักงานคณะกรรมการพัฒนาเศรษฐกิจและสังคมแห่งชาติได้กำหนดนั้น ได้แก่ GDP การลงทุนรวม (ภาครัฐและภาคเอกชน) การบริโภคภาคเอกชน การบริโภคภาครัฐบาล มูลค่าการส่งออกสินค้า มูลค่าการนำเข้าสินค้า ดุลการค้า และเงินเฟ้อ และจากภาพที่ 4.5 ได้แสดงโครงสร้างของการเจริญเติบโตทางเศรษฐกิจของประเทศไทย ซึ่งมีรายละเอียดดังต่อไปนี้



ลิขสิทธิ์มหาวิทยาลัยเชียงใหม่  
Copyright© by Chiang Mai University  
All rights reserved



ที่มา : สำนักงานคณะกรรมการพัฒนาเศรษฐกิจและสังคมแห่งชาติ(2558) กระทรวงการคลัง(2558) ธนาคารแห่งประเทศไทย(2558) และกระทรวงพาณิชย์(2558)  
 ภาพที่ 4.5 โครงสร้างการเจริญเติบโตทางเศรษฐกิจของประเทศไทย

จากภาพที่ 4.5 แสดงโครงสร้างของการเจริญเติบโตทางเศรษฐกิจของประเทศไทย จะเห็นว่า ปัจจัยที่เป็นตัวชี้วัดการเจริญเติบโตทางเศรษฐกิจจะถูกกำกับดูแลจากภาครัฐบาลและภาคเอกชน ซึ่ง การพัฒนาทางการเงินเป็นตัวกลางที่ทำให้การลงทุนในภาคเอกชนนำไปสู่การเจริญเติบโตทาง เศรษฐกิจ และการเปิดประเทศเป็นสิ่งที่แสดงให้เห็นถึงการส่งออก การนำเข้า และดุลการค้า ที่แสดงให้เห็นถึงการเจริญเติบโตทางเศรษฐกิจเช่นกัน นอกจากนี้ ยังมีการบริโภคภาคเอกชน การบริโภคและ การลงทุนของภาครัฐบาล เงินเพื่อและปัจจัยอื่นๆ ที่ส่งผลทำให้เกิดการเจริญเติบโตทางเศรษฐกิจ ซึ่งมี รายละเอียดดังต่อไปนี้

1. การบริโภคของภาคเอกชน แสดงถึง การจับจ่ายใช้สอยในการซื้อสินค้าและบริการขั้นสุดท้าย เพื่อการอุปโภคบริโภคของบุคคลธรรมดา ครุภัณฑ์ และสถาบันที่ตั้งขึ้นเพื่อสนองความต้องการของ ผู้บริโภค ในทางทฤษฎีแล้วการบริโภคของภาคเอกชนมากหรือน้อยนั้นจะขึ้นอยู่กับรายได้ว่ามีมาก น้อยเพียงใด ดังนั้นเมื่อมีการใช้จ่ายเพื่อบริโภคของภาคเอกชนเพิ่มขึ้น จะทำให้ภาคการผลิตขายสินค้า ได้มากขึ้น มีการลงทุนในภาคการผลิตเพิ่มขึ้น ทำให้ผลิตภัณฑ์มวลรวมภายในประเทศเพิ่มสูงขึ้น แสดงว่าเกิดการเจริญเติบโตทางเศรษฐกิจ

2. การใช้จ่ายของภาครัฐในการบริโภคและลงทุนนั้นจะเป็นการใช้จ่ายที่ทำให้เกิดการพัฒนา ประเทศที่นำไปสู่การเจริญเติบโตทางเศรษฐกิจ โดยมีกระทรวงการคลังเป็นผู้กำกับดูแลในค่าใช้จ่าย ของภาครัฐ เนื่องจากการกระทรวงการคลังมีอำนาจหน้าที่เกี่ยวกับการเงินการคลังแผ่นดิน การบริหาร พัสดุภาครัฐ ทรัพย์สินของแผ่นดิน ภาษี อากร และอื่นๆ ซึ่งในกระทรวงการคลังมีหน่วยงานที่มี หน้าที่ในการดูแลด้านรายจ่าย คือ กรมบัญชีกลาง

2.1 กรมบัญชีกลางมีหน้าที่ในการกำหนดมาตรฐาน หลักเกณฑ์ แนวปฏิบัติด้านกฎหมาย การคลัง การบัญชี การจัดซื้อจัดจ้างและการบริหารพัสดุรัฐ การตรวจสอบภายใน ค่าตอบแทนและ สวัสดิการ เงินนอกงบประมาณ และความผิดทางละเมิดของเจ้าหน้าที่รัฐให้สอดคล้องกับการรักษา วินัยและความยั่งยืนทางการคลังอีกทั้งบริหารเงินสดภาครัฐ บริหารการรับ-จ่ายเงิน ให้เป็นไปอย่างมี ประสิทธิภาพ โดยใช้ระบบเทคโนโลยีที่ทันสมัย เป็นต้น โดยการกำหนดมาตรการ การตรวจสอบ ค่าใช้จ่ายของรัฐต่างๆ จะต้องได้รับความเห็นชอบจากอธิบดี รองอธิบดีกรมบัญชีกลาง กลุ่มตรวจสอบ ภายในและอื่นๆ

3. เงินเพื่อเป็นอีกหนึ่งปัจจัยที่สะท้อนถึงการเจริญเติบโตทางเศรษฐกิจ เงินเพื่อ หมายถึง ภาวะที่ ราคาสินค้าและบริการ โดยทั่วไปเพิ่มสูงขึ้นอย่างต่อเนื่อง ถ้าหากเงินเพื่อเพิ่มขึ้นมากจะกระทบต่อ ฐานะและความเป็นอยู่ของประชาชน โดยเงินเพื่อมีหน่วยงานที่กำกับดูแล ประกอบไปด้วย

3.1 กระทรวงพาณิชย์ มีกรมการค้าภายในที่จะกำกับดูแลราคาสินค้าและบริการไม่ให้ ผู้ประกอบการฉวยโอกาสหรือเอาเปรียบผู้บริโภค หรือตรึงราคาไว้ในช่วงที่สินค้าขาดแคลนระยะสั้น นอกจากนี้ยังทำหน้าที่รวบรวมข้อมูลราคาสินค้าและบริการที่ผู้บริโภคซื้อเป็นประจำทุกวันจากตลาด และแหล่งจำหน่ายต่างๆทั่วประเทศ นำมาคำนวณจัดทำเป็นดัชนี ที่เรียกว่า ดัชนีราคาผู้บริโภค เพื่อ เผยแพร่ให้ประชาชนทราบภาวะเงินเพื่อสามารถวัดได้จากการเปลี่ยนแปลงของดัชนีดังกล่าว ซึ่งเรียก ตัวชี้วัดนี้ว่า อัตราเงินเฟ้อ

3.2 ธนาคารแห่งประเทศไทย มีคณะกรรมการนโยบายการเงินในการรักษาอัตราเงินเฟ้อ ให้อยู่ในกรอบที่กำหนดตามความเหมาะสม โดยคณะกรรมการนโยบายการเงินจะดำเนินนโยบาย การการเงินผ่านเครื่องมือที่เรียกว่า อัตราดอกเบี้ยนโยบาย เพื่อดูแลเงินเฟ้อให้อยู่ในระดับต่ำ และไม่ผัน ผวน ซึ่งเอื้อต่อการเติบโตทางเศรษฐกิจอย่างยั่งยืนในระยะยาว และความกินดีอยู่ดีของประชาชน ดังนั้นเมื่อมีการควบคุมเงินเฟ้อให้อยู่ในกรอบที่เหมาะสมจะส่งผลให้เกิดการเจริญเติบโตทาง เศรษฐกิจภายในประเทศ

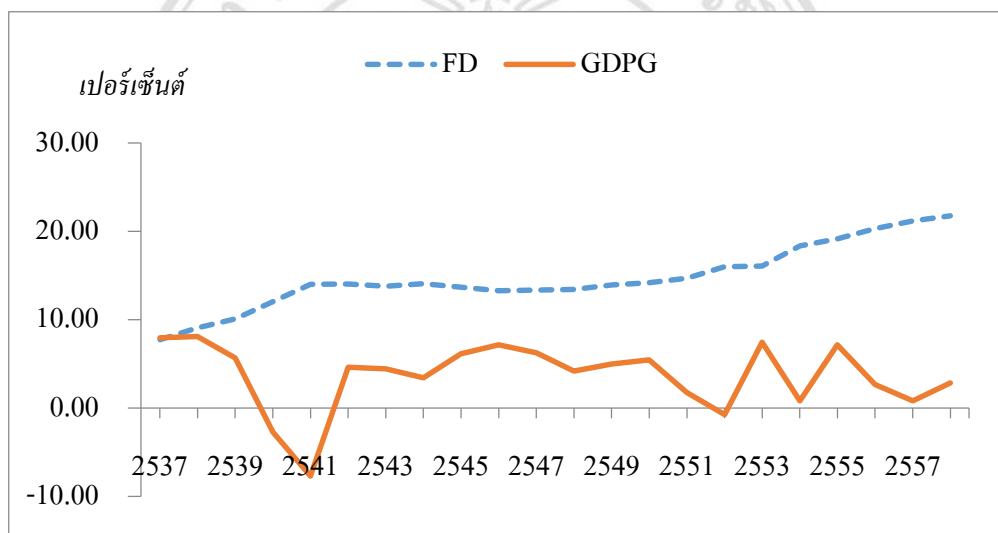
จากโครงสร้างของการเจริญเติบโตทางเศรษฐกิจจะเห็นถึงความสัมพันธ์ของการพัฒนาทาง การเงิน และการเปิดประเทศที่มีความสัมพันธ์กับการเจริญเติบโตทางเศรษฐกิจ ซึ่งสามารถวิเคราะห์ ความสัมพันธ์ได้ดังนี้

#### **ความสัมพันธ์ของการพัฒนาทางการเงินและการเจริญเติบโตทางเศรษฐกิจ**

จากโครงสร้างการพัฒนาทางการเงินและ โครงสร้างการเจริญเติบโตทางเศรษฐกิจที่ได้กล่าวมา ในข้างต้น แสดงให้เห็นถึงความสัมพันธ์ของการพัฒนาทางการเงินกับการเจริญเติบโตทางเศรษฐกิจ โดยการพัฒนาทางการเงินของประเทศไทยที่ถูกกำกับดูแลโดยธนาคารแห่งประเทศไทย และจากการ พัฒนาเหล่านี้จะกระตุ้นให้เกิดความต้องการใช้บริการดังกล่าวในระบบการเงิน ซึ่งนำไปสู่การขยายตัว ในระบบเศรษฐกิจ จากภาพที่ 4.6 แสดง อัตราการเติบโตผลิตภัณฑ์มวลรวมภายในประเทศ และการ พัฒนาทางการเงิน จะเห็นว่า การพัฒนาทางการเงินและอัตราการเติบโตผลิตภัณฑ์มวลรวม ภายในประเทศมีความสัมพันธ์กันในทิศทางเดียวกัน นั่นคือ เมื่อมีการพัฒนาทางการเงินเกิดขึ้นส่งผล ทำให้เกิดประสิทธิภาพและเสถียรภาพทางการเงิน มีความน่าเชื่อถือทางการเงิน เกิดการออมเพิ่มขึ้น ในรูปของสินทรัพย์ทางการเงิน มีปริมาณเงินหมุนเวียนในระบบและมีความคล่องตัวเพิ่มสูงขึ้น ส่งผล ทำให้เกิดการเจริญเติบโตทางเศรษฐกิจ เนื่องจากการพัฒนาทางการเงินกระตุ้นให้ผู้ใช้บริการในระบบ การเงิน เกิดการกู้ยืมและนำไปลงทุน ส่งผลให้เกิดขยายตัวทางเศรษฐกิจตามมา เช่น หลังจากช่วงที่เกิด วิกฤตต้มยำกุ้งในปี พ.ศ.2540 ธนาคารแห่งประเทศไทยได้มีนโยบายในการพัฒนาทางการเงิน โดยมี แผนพัฒนาระบบสถาบันการเงิน ฉบับที่ 1 อยู่ในช่วงปี พ.ศ.2547 ถึง พ.ศ. 2551 พบว่า ระหว่างช่วงที่



ใช้แผนพัฒนาเห็นถึงการพัฒนาทางการเงินที่เพิ่มขึ้นไปพร้อมกับอัตราการเติบโตของผลิตภัณฑ์มวลรวมภายในประเทศ เช่นในปี พ.ศ.2548 –พ.ศ.2550 มีการพัฒนาทางการเงินที่เพิ่มขึ้นในแต่ละปีเท่ากับร้อยละ 13.44 , 13.92 และ 14.18 ตามลำดับ และอัตราการเติบโตผลิตภัณฑ์มวลรวมภายในประเทศที่เพิ่มขึ้นในแต่ละปีเท่ากับร้อยละ 4.20 , 4.98 และ 5.47 ตามลำดับ และหลังจากวิกฤตในภาคการเงินของสหรัฐอเมริกาในปี พ.ศ.2551 ธนาคารแห่งประเทศไทยได้มีแผนในการพัฒนาทางภาคการเงินในประเทศไทยโดยมีแผนพัฒนาระบบสถาบันที่เงิน ฉบับที่ 2 อยู่ในช่วงปี พ.ศ.2553 ถึง พ.ศ.2557 พบว่าในช่วงที่ธนาคารแห่งประเทศไทยได้มีการใช้แผนพัฒนาทางการเงินทำให้มีการพัฒนาทางการเงินที่เพิ่มขึ้นไปพร้อมกับอัตราการเติบโตผลิตภัณฑ์มวลรวมภายในประเทศที่เพิ่มขึ้น ดังนั้นการพัฒนาทางการเงินเป็นปัจจัยหนึ่งที่ทำให้เกิดการเจริญเติบโตทางเศรษฐกิจ



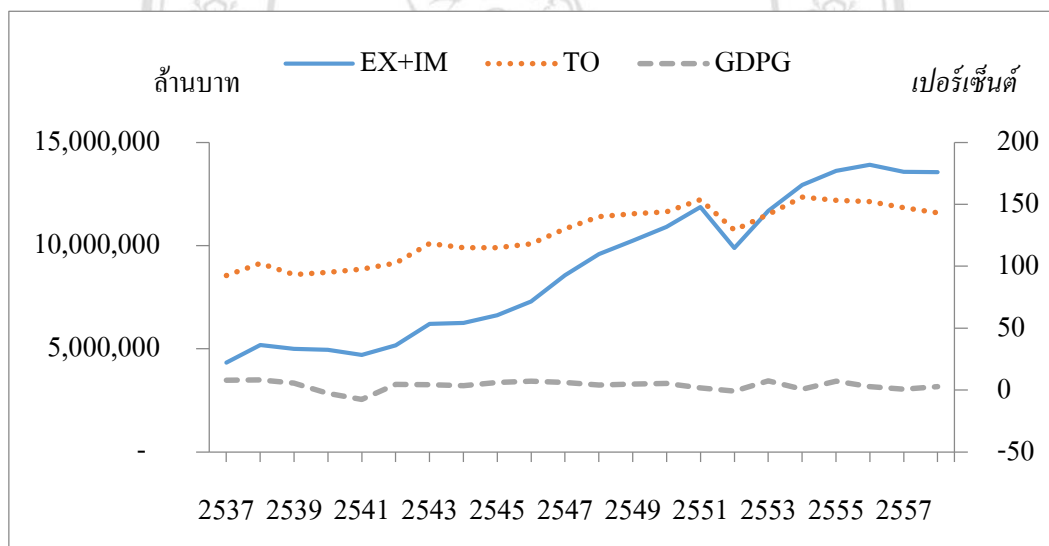
ที่มา : จากการคำนวณ

ภาพที่ 4.6 อัตราการเติบโตผลิตภัณฑ์มวลรวมภายในประเทศ และการพัฒนาทางการเงินของไทยปี พ.ศ.2537 ถึงปี พ.ศ.2558

**ความสัมพันธ์ของการเปิดประเทศและการเจริญเติบโตทางเศรษฐกิจ**

จากโครงสร้างการเปิดประเทศและโครงสร้างการเจริญเติบโตทางเศรษฐกิจ ดังกล่าวข้างต้น แสดงให้เห็นถึงความสำคัญของการเปิดประเทศที่ส่งผลต่อการเจริญเติบโตทางเศรษฐกิจ แสดงดังภาพที่ 4.7 จะเห็นว่า การค้าระหว่างประเทศ การเปิดประเทศ และอัตราการเติบโตผลิตภัณฑ์มวลรวมภายในประเทศของไทยแสดงให้เห็นถึงทิศทางความสัมพันธ์เป็นไปในทางเดียวกัน นั่นคือ เมื่อการค้าระหว่างประเทศที่เพิ่มสูงขึ้นแสดงว่ามีขนาดการเปิดประเทศที่มากขึ้น ส่งผลทำให้อัตราการเติบโตผลิตภัณฑ์มวลรวมภายในประเทศของไทยขยายตัวเพิ่มขึ้นอย่างต่อเนื่อง เช่นในปี พ.ศ.2548 ถึง พ.ศ. 2550 มีมูลค่าการค้าเท่ากับ 9,584,247 , 10,236,362 และ 10,911,595 ล้านบาท ตามลำดับ มีขนาดการ

เปิดประเทศคิดเป็นร้อยละ 139.94 , 142.39 และ 143.96 ตามลำดับ และอัตราการเติบโตผลิตภัณฑ์มวลรวมภายในประเทศร้อยละ 4.20 , 4.98 และ 5.47 ตามลำดับ ในทางกลับกันถ้าการค้าระหว่างประเทศลดลงแสดงว่าขนาดการเปิดประเทศจะลดลง ส่งผลให้อัตราการเติบโตผลิตภัณฑ์มวลรวมภายในประเทศ ขยายตัวลดลง เช่น ในปี พ.ศ. 2540 ประเทศไทยประสบกับวิกฤตต้มยำกุ้งหรือวิกฤตเศรษฐกิจฟองสบู่แตก ส่งผลกระทบต่อเนื่องถึงปี พ.ศ.2541 ส่งผลเสียต่อเศรษฐกิจของประเทศไทยเป็นอย่างมาก ทำให้การค้าระหว่างประเทศ ขนาดการเปิดประเทศ รวมทั้งอัตราการเติบโตผลิตภัณฑ์มวลรวมภายในประเทศลดลง และ ในปี พ.ศ.2551 เกิดปัญหาวิกฤตในภาคการเงินของสหรัฐอเมริกา หรือเรียกว่า วิกฤตซับไพรม์ในสหรัฐอเมริกาส่งผลกระทบอย่างรุนแรงต่อเนื่องถึงปี พ.ศ. 2552 และในปี พ.ศ. 2554 ถึง พ.ศ.2558 เศรษฐกิจโลกได้ชะลอตัวลงทำให้ประเทศไทยได้รับความเสียหายทางเศรษฐกิจเนื่องจากประเทศไทยมีการเชื่อมโยงทางการค้ากับตลาดโลกในระดับสูง เมื่อเกิดวิกฤตทำให้อัตราการเติบโตผลิตภัณฑ์มวลรวมภายในประเทศ และขนาดของการเปิดประเทศลดลงอย่างเห็นได้ชัด เป็นผลมาจากการค้าระหว่างประเทศของประเทศไทยที่ลดลง



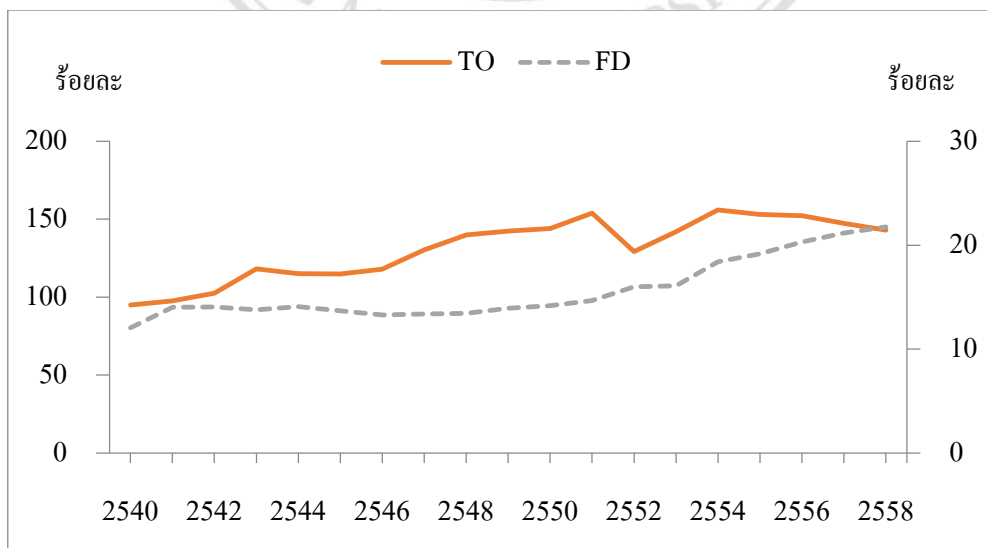
ที่มา : จากการคำนวณ และสำนักงานคณะกรรมการพัฒนาเศรษฐกิจและสังคมแห่งชาติ(2558)

ภาพที่ 4.7 การค้าระหว่างประเทศ ขนาดการเปิดประเทศ และอัตราการเติบโตผลิตภัณฑ์มวลรวมภายในประเทศของไทยปี พ.ศ.2537 ถึงปี พ.ศ.2558

#### ความสัมพันธ์ของการเปิดประเทศและการพัฒนาทางการเงิน

จากโครงสร้างของการเปิดประเทศและการพัฒนาทางการเงินในข้างต้นทำให้เห็นช่องทางการเชื่อมโยงความสัมพันธ์ระหว่างการเปิดประเทศกับการพัฒนาทางการเงิน นั่นคือ เมื่อมีการเปิดประเทศแสดงว่า เกิดการค้า การลงทุน และการเคลื่อนย้ายเงินทุนจากต่างประเทศ ทำให้ธนาคารแห่ง

ประเทศไทยได้สังเกตเห็นถึงการพัฒนาภาคการเงินของไทยเพื่อให้ภาคการเงินมีประสิทธิภาพและเสถียรภาพทางการเงินมากขึ้น ส่งผลให้เกิดความน่าเชื่อถือในภาคการเงินไทยมากยิ่งขึ้นในมุมมองของต่างประเทศ อาทิเช่น ธนาคารแห่งประเทศไทย ธนาคารพาณิชย์ และบริษัทการเงินต่างๆ ได้ใช้มาตรการทางการเงินในการอำนวยความสะดวกในการให้สินเชื่อและบริการต่างๆ ที่เกี่ยวข้องกับการค้าระหว่างประเทศ และพัฒนาระบบการชำระเงินของไทยให้มีความเชื่อมโยงกันกับต่างประเทศ ซึ่งเอื้อต่อการค้าและการลงทุนระหว่างประเทศ จากภาพที่ 4.8 แสดงการพัฒนาทางการเงินและการเปิดประเทศของไทย จะเห็นว่า การเปิดประเทศและการพัฒนาทางการเงินมีความสัมพันธ์ไปในทิศทางเดียวกัน นั่นคือ การเปิดประเทศของประเทศไทยมีขนาดเพิ่มขึ้นเรื่อยๆ ทำให้เกิดการพัฒนาทางการเงินภายในประเทศเพิ่มขึ้นตามมาเพื่อตอบสนองการค้าและการลงทุนจากต่างประเทศที่เพิ่มขึ้น เช่น ในปีพ.ศ. 2546 ถึง พ.ศ.2550 มีขนาดการเปิดประเทศเพิ่มขึ้นอย่างต่อเนื่องร้อยละ 118.05 , 130.32 , 139.94 , 142.39 และ 143.96 ตามลำดับ และมีการพัฒนาทางการเงินเพิ่มขึ้นเช่นกันร้อยละ 13.28 , 13.37 , 13.44 , 13.92 และ 14.18 ตามลำดับ แต่ในบางปีก็จะเห็นถึงทิศทางที่ตรงกันข้ามกันซึ่งเกิดจากปัจจัยภายนอกประเทศ เช่น ในปี พ.ศ. 2551 วิกฤตในภาคการเงินของสหรัฐอเมริกาส่งผลกระทบต่ออย่างรุนแรงต่อการค้าของประเทศไทย และตั้งแต่ปี พ.ศ.2554 ถึงพ.ศ. 2558 เกิดการชะลอตัวของเศรษฐกิจโลก ทำให้ขนาดของการเปิดประเทศลดลง แต่มีการพัฒนาทางการเงินที่เพิ่มขึ้น คืออยู่ในช่วงที่ธนาคารแห่งประเทศไทยได้มีการดำเนินแผนพัฒนาทางการเงิน ดังนั้นการเปิดประเทศอาจเป็นปัจจัยที่ช่วยกระตุ้นทำให้เกิดการพัฒนาทางการเงินภายในประเทศที่น่าสู่การเจริญเติบโตทางเศรษฐกิจ



ที่มา : จากการคำนวณ

ภาพที่ 4.8 การเปิดประเทศและการพัฒนาทางการเงินของไทย ปี พ.ศ.2540 ถึงปี พ.ศ.2558