

## บทที่ 4

### ผลการศึกษา

การศึกษาในครั้งนี้ เป็นการเก็บรวบรวมข้อมูลโดยใช้กระบวนการวิจัยเชิงคุณภาพ โดยการเก็บรวบรวมข้อมูลภาคสนาม (Field Study) ด้วยวิธีการสำรวจเบื้องต้น การสังเกต การสัมภาษณ์ และการสนทนากลุ่ม จากกลุ่มผู้ให้ข้อมูลโดยตรง ตลอดทั้งการเก็บรวบรวมข้อมูลจากหนังสือ เอกสารทางวิชาการต่างๆ และงานวิจัยที่เกี่ยวข้อง นำข้อมูลที่ได้มาผ่านกระบวนการวิเคราะห์ เพื่อให้สอดคล้องกับวัตถุประสงค์ของการศึกษา สามารถนำเสนอข้อค้นพบจากการศึกษาได้เพื่อตอบวัตถุประสงค์ของการศึกษาในครั้งนี้คือ

4.1 องค์ความรู้ภูมิปัญญาด้านลวดลายผ้าไหมของกลุ่มชาติพันธุ์กูยในชุมชนบ้านชำ อำเภอบุนหายทอง จังหวัดศรีสะเกษ

4.1.1 บริบทชุมชนของกลุ่มชาติพันธุ์กูยในชุมชนบ้านชำ อำเภอบุนหายทอง จังหวัดศรีสะเกษ

- 1) ประวัติศาสตร์ความเป็นมาของกลุ่มชาติพันธุ์กูย
- 2) ประวัติความเป็นมาและสภาพทั่วไปของบ้านชำ
- 3) ลักษณะทางภูมิศาสตร์
- 4) ลักษณะประชากร
- 5) ลักษณะทางเศรษฐกิจ
- 6) ลักษณะทางสังคม

4.1.2 องค์ความรู้ภูมิปัญญาด้านลวดลายผ้าไหมของกลุ่มชาติพันธุ์กูยในชุมชนบ้านชำ อำเภอบุนหายทอง จังหวัดศรีสะเกษ

- 1) กระบวนการทอผ้าไหมของชุมชน
- 2) องค์ความรู้ด้านลวดลายผ้าไหม

4.2 แนวทางการอนุรักษ์อาชีพทอผ้าไหมของกลุ่มชาติพันธุ์กูยในชุมชนบ้านชำ อำเภอบุนหายทอง จังหวัดศรีสะเกษ

- 4.2.1 ด้านการสืบทอดอาชีพให้คงอยู่ในชุมชนบ้านชำ
- 4.2.2 ด้านการสนับสนุนอาชีพ

#### 4.1 องค์ความรู้ภูมิปัญญาด้านลวดลายผ้าไหมของกลุ่มชาติพันธุ์กวยในชุมชนบ้านซำ อำเภอขุนหาญ จังหวัดศรีสะเกษ

##### 4.1.1 บริบทชุมชนของกลุ่มชาติพันธุ์กวยในชุมชนบ้านซำ อำเภอขุนหาญ จังหวัดศรีสะเกษ ประวัติศาสตร์ความเป็นมาของกลุ่มชาติพันธุ์กวย

ในการศึกษาครั้งนี้ ผู้ศึกษาได้ทำการศึกษาประวัติศาสตร์กลุ่มชาติพันธุ์กวย จากเอกสารการสืบค้นประวัติศาสตร์ วัฒนธรรมและภูมิปัญญาท้องถิ่นจังหวัดศรีสะเกษ มีรายละเอียดดังนี้ ในด้านความเป็นมาของกลุ่มชาติพันธุ์กวยนี้มีผู้ได้ทำการศึกษาและอธิบายไว้อย่างหลากหลายและแตกต่างกันออกไป แต่ยังมีได้มีข้อสรุปที่แน่ชัดว่ามีที่มาเป็นอย่างไร ผู้ศึกษาได้นำเสนอเพื่อเป็นเพียงส่วนหนึ่งในการทำความเข้าใจเบื้องต้น คนไทยโดยทั่วไปเรียกชาว “กวย” ว่า “ส่วย” เป็นกลุ่มชาติพันธุ์ที่อาศัยอยู่กระจัดกระจายทั่วไปและอาศัยอยู่เป็นกลุ่มๆ ในเขตภาคอีสานตอนใต้ และอยู่หนาแน่นในจังหวัดสุรินทร์ศรีสะเกษ บุรีรัมย์และจังหวัดอุบลราชธานี และยังปรากฏอยู่ประปรายในพื้นที่จังหวัดมหาสารคาม ปราจีนบุรี และจังหวัดสุพรรณบุรี ส่วนใหญ่อาศัยปะปนอยู่ในชุมชนกับชาวเขมรและชาวลาว การอพยพของชาวกวยเข้ามายังประเทศไทยนั้น เป็นกลุ่มชาวกวยที่อาศัยอยู่ทางตอนใต้ของประเทศลาว แถวเมืองอัตปือ และเมืองแสนแป สาเหตุที่มีการอพยพเคลื่อนย้ายจากตอนใต้ของประเทศลาวนั้นเป็นเพราะอิทธิพลทางการเมืองของประเทศลาว โดยสมัยของพระเจ้าศรีสมุทรพุทธางกูร และสมัยต่อมา มีการเกณฑ์แรงงานชาวกวย ตลอดจนถึงบังคับให้ชาวกวยต้องส่งส่วย ชาวกวยได้พากันอพยพหนีข้ามฝั่งแม่น้ำโขงเข้ามาอยู่ในแถบเทือกเขาพนมดงรัก ทั้งในเขตที่เป็นดินแดนของประเทศกัมพูชา และดินแดนที่เป็นอาณาเขตของประเทศไทย แถบภาคตะวันออกเฉียงเหนือ

จากการศึกษาจากเอกสารเกี่ยวกับบรรพชนของศรีสะเกษ : ชนชาติกวย กวย หรือส่วย สายพันธุ์แห่งเผ่าพันธุ์ ของ สมทรง บุรุษพัฒน์ (2538) ศึกษาและรวบรวมไว้ดังนี้ว่ากลุ่มชาติพันธุ์กลุ่มนี้ เรียกตนเองว่า กวย กุย โกย หรือ กวย ซึ่งแตกต่างกันไปตามลักษณะการออกเสียงของแต่ละถิ่น ถิ่นฐานเดิมของชาวกวยอยู่บริเวณตอนเหนือของเมืองกำปงธม ประเทศกัมพูชา มีหลักฐานทางประวัติศาสตร์แสดงให้เห็นว่า ชนชาติกวยเคยเป็นรัฐอิสระในช่วงพุทธศตวรรษที่ 20 เคยส่งทูตมาค้าขายกับราชสำนักอยุธยา และเคยช่วยกษัตริย์เขมรแห่งนครธมปราบขบถ แต่ต่อมาเขมรได้ใช้อำนาจทางทหารปราบปรามชาวกวยและผนวกเอาอาณาจักรกวยเข้าไปเป็นส่วนหนึ่งของเขมรตั้งแต่บัดนั้นเป็นต้นมา ชาวกวยชอบอพยพเคลื่อนย้ายอยู่เสมอ เพื่อแสวงหาที่ดินอุดมสมบูรณ์เหมาะแก่การเพาะปลูก นอกเหนือจากอยู่ในประเทศกัมพูชาแล้ว ชาวกวยยังได้อพยพขึ้นเหนือเข้าสู่บริเวณเมืองอัตตะปือ แสนปาง จำปาศักดิ์และสรวัน ในบริเวณตอนใต้ของประเทศสาธารณรัฐประชาธิปไตยประชาชนลาว แต่เนื่องจากต้องประสบภัยธรรมชาติ เช่น น้ำท่วม หรือฝนแล้ง รวมทั้งภัยทางการเมืองชาวกวยจึงอพยพข้ามลำน้ำโขงเข้าสู่ภาคอีสาน โดยเฉพาะทางด้านแก่งสะพือ ซึ่งชาวกวยเรียกว่า “แก่งกะชัยผัด” (แก่งงู

ใหญ่) และในเขตอำเภอโขงเจียม ซึ่งชาวกูยเรียกว่า “โขงเจียม” (ฝุงซ้าง) หลังจากนั้น ลูกหลานชาวกูยก็แยกย้ายกันไปตั้งบ้านเรือนที่บ้านนาคอนจ้อ ซึ่งเป็นภาษากูยแปลว่าบ้านนาลูกหมา ปัจจุบันคืออำเภอวารินชำราบ บ้านเจียงอี ซึ่งเป็นภาษากูย แปลว่าบ้านซ้างป่วย ในเขตอำเภอเมืองศรีสะเกษในปัจจุบัน นับว่าในบรรดากลุ่มชาติพันธุ์กูย ลาว เขมร ชาวกูยเป็นชนดั้งเดิมที่ตั้งหลักแหล่งอยู่ในพื้นที่ของอีสานใต้เป็นกลุ่มแรก การอพยพเข้ามาในประเทศไทยทางตอนล่างของภาคตะวันออกเฉียงเหนือ นั้น เริ่มตั้งแต่สมัยสมเด็จพระนารายณ์มหาราช (พ.ศ.2199-2231) และได้มีการอพยพครั้งใหญ่เข้ามาในจังหวัดสุรินทร์และศรีสะเกษอีก ในยุคปลายของกรุงศรีอยุธยาไปจนถึงสมัยธนบุรี (พ.ศ.2245 – 2326) การอพยพได้หยุดลงในสมัยรัชกาลที่ 4 ในเวลาต่อมาได้มีการโยกย้ายไปอยู่จังหวัดใกล้เคียง ได้แก่ จังหวัดบุรีรัมย์ จังหวัดอุบลราชธานี จังหวัดนครราชสีมาและจังหวัดมหาสารคาม เมื่อ พ.ศ.2450 จังหวัดศรีสะเกษยังเป็นเมืองที่มีชาวกูยอยู่กันทั้งเมือง มีพวกลาวเวียง (สาขาเวียงจันทร์) ปะปนอยู่บ้างบางหมู่บ้าน แต่วัฒนธรรมของลาวได้เข้ามามีอิทธิพลในหมู่ชาวกูย จึงทำให้มีการผสมผสานวัฒนธรรม ชาวกูยที่นี้พูดภาษาลาวด้วยสำเนียงกูย ร่องรอยที่แสดงว่า จังหวัดศรีสะเกษเดิมเป็นเมืองที่ชาวกูยอยู่กันทั้งเมืองก็คือตัวเลขสามะโนคร้วสมัยนั้นและการเรียกขานชาวศรีสะเกษว่า “ส่วยศรีสะเกษ” อยู่จนทุกวันนี้

#### **ประวัติความเป็นมา และสภาพทั่วไปของบ้านชำ**

จากการศึกษาข้อมูลจากสำนักงานพัฒนาชุมชนอำเภอขุนหาญ จังหวัดศรีสะเกษ : รายงานการประเมินสถานะการพัฒนาหมู่บ้าน ซึ่งจัดทำโดยสำนักงานพัฒนาชุมชนอำเภอขุนหาญ จังหวัดศรีสะเกษ (2557) พบว่าอำเภอขุนหาญ จังหวัดศรีสะเกษมีกลุ่มชาติพันธุ์ 3 กลุ่ม คือ ชาติพันธุ์เขมร ลาว และ กูย (กวย) ซึ่งสำหรับชาติพันธุ์กูย หรือชาวกวยในอำเภอขุนหาญ ในปัจจุบันมีหมู่บ้านที่ยังคงใช้ภาษา กวยในการติดต่อสื่อสารเป็นส่วนใหญ่คิดเป็นร้อยละ 17.93 ของจำนวนหมู่บ้านทั้งหมดในอำเภอขุนหาญซึ่งอาศัยอยู่ในพื้นที่ 4 ตำบล จำนวน 26 หมู่บ้าน ซึ่งรวมถึงหมู่บ้านชำ ทั้งนี้ชาติพันธุ์กูย หรือชาวบ้านจะใช้เรียกชื่อแทนตัวเองว่าเป็นชาวกวยในชุมชนบ้านชำนั้น ได้อพยพย้ายมาตั้งถิ่นฐาน เมื่อปี พ.ศ. 2488 ซึ่งมี 6 ครอบครัวที่ย้ายมาตั้งแต่แรกเริ่มคือ ครอบครัวของพ่อเกิด - แม่ย่า เต็มงาม ครอบครัวของพ่อมัน - แม่โม๊ะ โปธิสาร ครอบครัวพ่อมา - แม่เนา โปธิกระสังข์ พ่อติง - แม่พู โปธิกระสังข์ พ่อเต็ง - แม่เร โปธิสร และครอบครัวชา ใ แม่เท โดยย้ายมาจากบ้านป่าพะแนง อ.ขุนันท์(ในอดีต) ปัจจุบันบ้านป่าพะแนงไม่มีแล้ว เมื่อมาอยู่ใหม่ๆ ได้ปลูกบ้านอยู่ที่ปลายนาของตน ซึ่งอยู่บริเวณหนองชำของปัจจุบัน ที่ชาวบ้านเรียกกันว่า “เคอะคร่า” จึงเป็นที่มาของบ้านชำในปัจจุบัน

คำขวัญ / วิสัยทัศน์ ของหมู่บ้าน

บ้านชานามงามเลิศ ประเสริฐน้ำใจดี  
 สามัคคีกีฬาเด่น เน้นวัฒนธรรม  
 งามล้ำประเพณี มั่งมีผ้าไหมทอมือ  
 ขึ้นชื่อหนองซำใหญ่ เลื่องลือไกลตำนานกวย

มีความสอดคล้องกับการสัมภาษณ์ของผู้ใหญ่สุวิทย์ มะปราง (สัมภาษณ์เมื่อวันที่ 19 มิถุนายน 2558) ผู้ใหญ่บ้านชำนากลุ่มชาติพันธุ์กวยที่นี่ จะเรียกตนเองว่า “กวย” และเรียกภาษาที่ตนเองพูดว่า “ภาษากวย” นอกจากนี้ชาวกวยในชุมชนบ้านช้ำ ได้ยึดถือปฏิบัติตามวัฒนธรรม ประเพณีที่เป็นเอกลักษณ์เฉพาะตัว มาตั้งแต่สมัยบรรพบุรุษ จนถึงปัจจุบัน อาจจะมีการเปลี่ยนแปลงบ้างไปตามยุคตามสมัย แต่ก็ได้มีการสืบทอดให้คงอยู่กับสังคม โดยการฟื้นฟู อนุรักษ์ และสืบทอดวัฒนธรรมประเพณีของชาติพันธุ์ โดยผ่านการมีส่วนร่วมของสมาชิกในชุมชน เพื่อให้เกิดความรักและห่วงใยในความเป็ญญ

จากการสัมภาษณ์หลวงพ่ พระครูสังวร วุฒิกุล เจ้าอาวาสวัดไตรราษฎร์สามัคคี (วัดบ้านช้ำและบ้านตาตา (สัมภาษณ์เมื่อวันที่ 19 มิถุนายน 2558) ทำให้ทราบว่า ภายในระยะเวลา 12 เดือนของแต่ละปีของชุมชนกลุ่มชาติพันธุ์ชาวกวยบ้านชำนั้น มีขนบธรรมเนียมประเพณีที่ได้ยึดถือปฏิบัติกันมาอย่างช้านาน มีการสืบทอดมาจากบรรพบุรุษ เพื่อถ่ายทอดไปยังรุ่นลูกหลานไม่ให้หายไปจากชุมชน โดยได้รับความร่วมมือจากทุกๆ ฝ่ายไม่ว่าจะเป็นทางวัด โรงเรียน ชุมชนและหน่วยงานของรัฐในท้องถิ่น ที่ได้ร่วมมือ ร่วมใจกันเพื่อร่วมกิจกรรมต่างๆ เพื่อร่วมเป็นส่วนหนึ่งของการอนุรักษ์วัฒนธรรมและประเพณีอันดีงามนี้ให้คงอยู่สืบไป ซึ่งกิจกรรมต่างๆ ในแต่ละเดือนของวิถีแห่งชาติพันธุ์กวย มีรายละเอียดดังนี้

ตารางที่ 1 ปฏิทินแสดงวัฒนธรรมชาวกวย ชุมชนวัดไตรราษฎร์สามัคคี ตำบลโพธิ์กระสังข์อำเภอขุนหาญ จังหวัดศรีสะเกษ(ที่มา : ปฏิทินวัฒนธรรมชาวกวย ประจำปี พ.ศ. 2558)

เดือน	วิถีแห่งชาติพันธุ์กวยในชุมชน
เดือนยี่	วิถีชาวกวย(กวย)ที่ประกอบอาชีพทำนาเป็นหลัก หลังจากเก็บเกี่ยวผลผลิตแล้ว ก็ทำบุญขอขมาคุณแม่โพสพ ซึ่งเป็นหนึ่งในประเพณีบุญเดือนยี่ของชาวกวย แสดงถึงความกตัญญู เราเรียกประเพณีนี้ว่า “วอ บุญ ทรอ”
เดือนสาม	วันขึ้น 3 ค่ำเดือน 3 ถือเป็นวันเบิกฟ้าของชาวกวย เนื่องจากเสร็จหน้านาแล้วต้องออกป่าเพื่อหาอาหาร จึงถือว่าเป็นวันจะต้องทำบุญเพื่อเปิดทางเข้าสู่ป่า ชาวบ้านเรียกว่า “เซน ญื่อะ เปื่อฮ์ เก้าะฮ์”

ตารางที่ 1 (ต่อ)

เดือน	วิถีแห่งชาติพันธุ์ภายในชุมชน
เดือนสี่	เดือนสี่ถือเป็นเดือนมงคลสำหรับทุกชาติพันธุ์ ชาวกายก็ถือว่าเป็นเดือนแห่งมหานาน ซึ่งว่างเว้นจากกิจกรรมงานส่วนตัวจากอาชีพทำนาทำไร่ เตรียมผลไม้มาร่วมทำบุญกันในประเพณี “ฟังเทศน์มหาชาติ” หรือ “บุญสะเทวด” นั่นเอง
เดือนห้า	เทศกาลสงกรานต์ ถือเป็นปีใหม่แบบไทยๆ ชาวกายก็ยึดถือปฏิบัติเช่นกัน โดยให้ความสำคัญกับประเพณีอันดีงามหนึ่งในนั้นคือการสงน้ำพระพุทธรูป ที่ชาวบ้านต่างก็นำพระพุทธรูปที่บ้านตนเองมาร่วมสงน้ำด้วย
เดือนหก	วันขึ้น 6 ค่ำ เดือน 6 เข้าสู่ฤดูกาลทำนา ชาวบ้านจะทำบุญเพื่อบอกกล่าวให้เทวดารู้เพื่อขอให้ฝนตกต้องดีได้ผลผลิตดี ชาวกาย (กูย) เรียกว่า “เซน เญื่อะ เถือลย์ มา”
เดือนเจ็ด	ทุกวันที่ 22 มิถุนายน ถึง 3 กรกฎาคม ของทุกปี ชาวบ้านและละแวกใกล้เคียงต่างรู้ดีว่าเป็น ช่วงทำบุญพระสงฆ์หมู่ใหญ่ และร่วมสืบสานความสวยงามด้านการแต่งกาย ในประเพณี “ปรีวาสงคราม” หรือ “มอม กัว กรรม”
เดือนแปด	งานบุญอาสาพหุบูชา หรือวันเข้าพรรษา ชาวกาย (กูย) ในฐานะพุทธศาสนิกชนต่างก็ร่วมห่มผ้าเงิน ดันทอง พร้อมเทียนพรรษา ถวายยังวัดในชุมชน เป็นการเตรียมสิ่งดีๆ ให้กับตัวเองและครอบครัว
เดือนเก้า	หลังเข้าพรรษามาได้หนึ่งเดือน พุทธศาสนิกชนชาวกาย (กูย) ก็ยินดีอนุโมทนาร่วมทำบุญตามสลากที่จับได้แต่พระสงฆ์ที่จำพรรษานั้นๆ เป็นการเอื้อหนุนศาสนาให้ยืนยงอยู่ได้ ชาวบ้านเรียกว่า “บุญสลากภัตร”
เดือนสิบ	ประเพณีบุญเดือนสิบ ถือเป็นวันสำคัญยิ่งสำหรับชาวกาย (กูย) เป็นวันที่พี่น้องลูกหลาน ต่างกลับมาเยือนบ้านเกิดและร่วมกันทำบุญอุทิศให้กับผีบ้าน ผีเรือน ผีบรรพบุรุษ หนึ่งปีจะได้ทำบุญใหญ่หนึ่งครั้ง ชาวกาย (กูย) เรียกว่า “งัย สาก”
เดือนสิบเอ็ด	วัฒนธรรมชุมชนในช่วงเทศกาลออกพรรษา กับต้นผ้าป่า มอบถวายสงฆ์ที่อยู่ครบไตรมาสของชาวกาย (กูย) ยังคงเป็นไปด้วยความเรียบง่ายในเดือนสิบเอ็ดของทุกปี
เดือนสิบสอง	วัฒนธรรมชุมชนของชาวกาย (กูย) กับศาสนายังคงเกี่ยวพันกัน เทศกาลกฐินแต่ละปี ชุมชนให้ความร่วมมือร่วมใจกันด้วยดี ทั้งผู้สูงอายุ พ่อบ้านแม่บ้าน เยาวชนและเด็ก ๆ

## ตารางที่ 1 (ต่อ)

เดือน	วิถีแห่งชาติพันธุ์ภายในชุมชน
เดือนอ้าย	วิถีกวย (กวย) ที่ประกอบอาชีพทำนา ที่อาศัยแรงคนในการเก็บเกี่ยวเริ่มสูญหายไปกับเวลา เฉกเช่นชาติพันธุ์อื่นๆ แต่กระนั้นในเดือนอ้ายถึงเดือนยี่ ชาวบ้านก็จะลงแรงเกี่ยวข้าวช่วยกันคนละครั้ง ชาวบ้านเรียกว่า “เอ เต” คือ เอาแรงช่วยกันนั่นเอง

### ลักษณะทางภูมิศาสตร์

จากข้อมูลที่ได้จากรายงานการประเมินสถานการณ์พัฒนาหมู่บ้าน พบว่าบ้านชำ หมู่ที่ 7 ตำบลโพธิ์กระสังข์ อยู่ในเขต อบต.โพธิ์กระสังข์ ห่างจากอำเภอขุนหาญ 11 กิโลเมตร เป็นที่ราบลุ่ม พื้นที่ส่วนใหญ่ทำนาเป็นอาชีพหลัก ลักษณะภูมิประเทศโดยทั่วไปเป็นป่าโปร่งสลับด้วยที่ราบลุ่มและที่ดอน จึงเหมาะแก่การเพาะปลูกพืชและเลี้ยงสัตว์ ประกอบกับมีแหล่งน้ำธรรมชาติจำนวนมาก และมีระบบชลประทานที่ดี จึงสามารถทำนาได้ถึงปีละสองครั้ง โดยอาชีพส่วนใหญ่ของราษฎรคือ ทำนา ทำไร่ และรับจ้างทั่วไป

บ้านชำ หมู่ที่ 7 ตำบลโพธิ์กระสังข์ อำเภอขุนหาญ จังหวัดศรีสะเกษ มีอาณาเขตติดต่อดังนี้

ทิศเหนือ	จดบ้านโนนคูณ หมู่ที่ 9 ตำบลโพธิ์กระสังข์ อำเภอขุนหาญ
ทิศใต้	จดบ้านข้าง หมู่ที่ 7 ตำบลกันทรอม อำเภอขุนหาญ
ทิศตะวันออก	จดบ้านคู หมู่ที่ 2 ตำบลขุนหาญ อำเภอขุนหาญ
ทิศตะวันตก	จดบ้านตาตา หมู่ที่ 1 ตำบลโพธิ์กระสังข์ อำเภอขุนหาญ

### ลักษณะประชากร

บ้านชำ มีจำนวนครัวเรือนรวมทั้งสิ้น 171 ครัวเรือน และมีประชากรทั้งหมดจำนวน 804 คน เป็นเพศชาย จำนวน 395 คน และเพศหญิง จำนวน 409 คน ประชากรของชุมชนบ้านชำนั้นกลุ่มคนดั้งเดิมเป็นชาวกวย สื่อสารพูดคุยด้วยภาษากวย ต่อมามีการแต่งงานกับคนต่างถิ่นทำให้มีเชื้อ สะเก็ดที่เป็นคนลาว เขมร มีการปรับตัวเข้าหากัน ยึดถือ ปฏิบัติวัฒนธรรม ประเพณี ความเชื่อของชาวกวยเป็นหลัก

ในด้านการศึกษาประชากรส่วนใหญ่ จบการศึกษาในระดับชั้นประถมศึกษา มัธยมศึกษาตอนต้น และมัธยมศึกษาตอนปลายตามลำดับ ปัญหาที่เป็นอุปสรรคของการศึกษา คือประชากรมีรายได้น้อย ทำให้ไม่มีรายได้ส่งบุตรหลานเรียนต่อในระดับที่สูงขึ้นกว่าการศึกษาภาคบังคับ

ตารางที่ 2 จำนวนประชากรจำแนกรายหมู่บ้าน : ข้อมูล ณ วันที่ 6 มิถุนายน 2557 (ที่มา : สำนักบริหารการทะเบียน กรมการปกครอง อำเภอขุนหาญ จังหวัดศรีสะเกษ)

หมู่ที่	จำนวนครัวเรือน	จำนวนประชากร		
		ชาย	หญิง	รวม
1	138	353	320	673
2	291	667	633	1300
3	217	539	559	1098
4	227	499	518	1017
5	132	344	327	671
6	86	196	165	361
<b>7 บ้านชำ</b>	<b>171</b>	<b>395</b>	<b>409</b>	<b>804</b>
8	71	164	171	335
9	102	198	190	388
10	91	242	222	464
11	51	126	129	255
12	186	429	484	913
13	107	242	288	530
14	56	148	150	298
รวม	1926	4542	4565	9107

#### ลักษณะทางเศรษฐกิจ

จากการศึกษาข้อมูลจากงานวิจัยของขวัญชิต โปธิ์กระสังข์และคณะ (2555) ซึ่งกล่าวถึงบริบทชุมชนวัดไตรราษฎร์สามัคคี อันได้แก่หมู่บ้านชำ และหมู่บ้านตาตา พบว่าอาชีพของชาวบ้านในชุมชนส่วนใหญ่ประกอบอาชีพเกษตรกรรม อาทิเช่น

อาชีพทำนา ในอดีตในการทำนาจะใช้มีด ใช้จอบ ถางป่าแล้วใช้จอบจุดพรวนให้ดินร่วนซุยแล้วใช้วิธีหยอดหลุม โดยจะมีอุปกรณ์ที่ทำจากไม้เหลาปลายให้แหลม นำมาปักหลุม เเทมลีดข้าวลงในหลุมแล้วใช้ปลายกระบอกลไม้ไผ่ที่เขี่ยดินปิดหลุม ต่อมาเมื่อประมาณ พ.ศ.2488 มีสัตว์เป็นพาหนะ ชาวบ้านจะใช้ควายไถนาแทน โดยทำนาค่าปีละครั้งวิธีการทำนาในช่วงสมัยนี้จะใช้แอกเทียมกับควายแล้วจะมีคนถือคันไถไม้เดินตาม และเมื่อประมาณ พ.ศ.2525 เริ่มมีการนำคันไถเหล็กมาใช้แทนคันไถไม้ แต่ยังใช้

ควายเหมือนเดิม เมื่อประมาณ พ.ศ.2530 เริ่มมีรถไถนาเดินตาม มาใช้ในการทำนาแทนนาคำและเริ่มมีรถแทรกเตอร์ มาใช้แทนรถไถนาเดินตามเพราะมีความสะดวกและรวดเร็วมากกว่า เมื่อถึงฤดูเกี่ยวข้าวในอดีตจะใช้เกี่ยวเกี่ยวข้าวและมีการลงแขกเกี่ยวข้าว เมื่อเกี่ยวเสร็จแล้วจะเก็บมัดข้าวขึ้นมาไว้บนลานดินที่ถางเตรียมไว้ ซึ่งรดด้วยน้ำและทาด้วยมูลควายเปียก ใช้กิ่งไม้สะเดาปาดให้เรียบทิ้งไว้ให้แห้งโดยใช้เวลาประมาณ 1 วัน เมื่อได้ฤกษ์ขนข้าวที่เกี่ยวแล้วมาไว้บนลาน (ส่วนมากจะทำในวันพฤหัสบดี) ชาวบ้านจะมาช่วยกันฟาดข้าวโดยใช้ไม้ 2 อัน ผูกมัดติดกัน การฟาดข้าวจะยกขึ้นสูงเหนือตัวแล้วฟาดลงกับลานดินจะได้เมล็ดข้าวออกมา และขนกลับมาไว้ในเลา (ยุ้งข้าว) ซึ่งต้องดูแลรักษาให้ดีก่อนจะนำข้าวขึ้นเลา เมื่อได้เมล็ดข้าวมาแล้วชาวบ้านจะนำมาตำในครกไม้เพื่อให้เปลือกหลุดออกจากเมล็ดข้าวแล้วนำมาผัดในกระด้งจนได้ข้าวสาร นำมาหุงกิน ในปัจจุบันเมื่อเกี่ยวข้าวเสร็จแล้วจะใช้รถสีข้าวให้เป็นเมล็ด และต่อมาก็เริ่มมีรถเกี่ยวข้าวซึ่งสีข้าวออกมาเป็นเมล็ดพร้อมกับตอเกี่ยวเลย และเมื่อได้เมล็ดข้าวมาแล้วก็จะนำไปเข้าโรงสีออกมาเป็นข้าวสารนำไปหุงกิน

อาชีพเลี้ยงสัตว์ ชาวภูอยู่ในบ้านซำ มีอาชีพเลี้ยงสัตว์เป็นอาชีพรอง ซึ่งมีมาตั้งแต่สมัยอดีตจนถึงปัจจุบัน เช่นเลี้ยงวัว ควาย เป็ด ไก่ และหมู เป็นต้น

อาชีพการเลี้ยงไหมและทอผ้า ชาวบ้านในสมัยก่อนจะปลูกหม่อนเลี้ยงไหม เพื่อนำมาทอผ้าใช้เอง โดยวิธีการเลี้ยงไหม จะปลูกต้นหม่อนพันธุ์พื้นบ้าน พอมีต้นหม่อนแล้ว ชาวบ้านจะไปหาดักแด่หรือฝักลอก มาวางไว้ในกระด้ง เป็นเวลา 10 วัน ฝักเลื้อยไหมก็จะออกมาจากดักแด่ ภาษากวยเรียกกันว่า “กันปี” จะเป็นตัวสีขาวเหมือนแป้ง ซึ่งมีทั้งตัวผู้และตัวเมีย นำตัวฝักเลื้อยไหมมาวางไว้บนผ้า 1 วัน ต่อมาตัวเมียก็จะวางไข่ ใช้เวลา 10 วัน ไข่ก็จะฝักเป็นตัวหนอนไหม มีตัวสีเขียว ชาวบ้านจะนำไปหม่อนมาหั่นเป็นฝอยเล็กๆ ป้อนเป็นอาหารให้ตัวหนอนไหมวันละ 1 ครั้ง 5 วันต่อมาตัวไหมก็จะนอนครั้งที่ 1 ตัวไหมจะไม่กินใบหม่อนจนกว่าจะตื่น ชาวบ้านจะเอาใบหม่อนหั่นฝอยโรยไว้บ้างๆ ให้ตัวไหมไต่ขึ้นมาอนบนใบหม่อน เมื่อตัวไหมตื่นขึ้นมา ก็จะกินใบหม่อนที่โรยเอาไว้ พอดกเย็นก็ต้องเก็บมูลของตัวไหม มีการเปลี่ยนกระด้ง โดยเก็บตัวไหมที่เกาะอยู่บนใบหม่อนที่ยังเหลืออยู่ไปวางบนกระด้งใหม่ และเทมูลของตัวไหมในกระด้งทิ้ง เลี้ยงไปอีก 5 วัน ตัวไหมจะนอนครั้งที่ 2 ชาวบ้านก็ต้องทำเหมือนเดิม เมื่อตื่นขึ้นมาครั้งที่ 2 ตัวไหมจะเริ่มโตและต้องเพิ่มปริมาณใบหม่อนให้มากกว่าเดิม เพราะตัวไหมจะกินใบหม่อนมากกว่าเดิม หลังจากนั้นอีก 3 วันตัวไหมจะนอนครั้งที่ 3 ต้องทำแบบเดิมอีก อีก 7 วันต่อมาตัวไหมจะนอนครั้งที่ 4 ตัวไหมจะกินใบหม่อนได้มากเพราะเริ่มโตเต็มวัยแล้ว ต้องให้อาหารวันละ 2 ครั้ง เก็บมูลวันละครั้ง หลังจากนั้นมาตัวไหมจะเริ่มสุก ตัวไหมจะเริ่มมีสีเหลือง ชาวบ้านจะเลือกเก็บตัวที่สุกอวามไว้บนรังที่ทำจากขี้เถ้าแห้ง (ต้นหมากหัวลิง) และขี้กอดโชม (ต้นก้นถั่ว) ที่ตัดต้นมาทิ้งไว้ให้ไปร่วงออกให้หมดจนเหลือแต่กิ่ง นำมอดเป็นมัดๆ จากนั้นจะนำรังที่ใส่ตัวไหมที่สุกไปแขวนไว้ที่ใต้ถุนบ้าน ชาวบ้านต้องคอยเฝ้าไม่ให้เป็ด ไก่เข้ามากินเมื่อตัวไหมบางตัวหล่นลงมาจากรัง ต่อมาตัวไหมจะสร้างเส้นใยมาพันรอบตัวเองจนมิดชิดและกลายเป็นดักแด่ซึ่งใช้เวลาประมาณ 2-4 วัน จากนั้นชาวบ้านจะเก็บ

ดักเค้าใส่กระดิ่ง แยกบางส่วนไว้ทำเป็นพันธุ์ในการเลี้ยงครั้งต่อไป และแยกอีกส่วนนำไปตากให้ตัวดักเค้าตาย เพื่อป้องกันไม่ให้ตัวดักเค้าเจาะเส้นไหมออกมาเป็นผีเสื้อ แล้วนำไปสาวลอก ในอดีตหม้อที่ใช้ในการสาวลอกจะเป็นหม้อดินเผาแต่ปัจจุบันจะเริ่มใช้หม้ออะลูมิเนียมมากขึ้น เมื่อสาวลอกแล้วจะได้เส้นไหมออกมา จากนั้นจะนำไปเตรียมไว้ใช้ทอผ้าโดยปั่นเส้นไหมใส่อ้อ อุปกรณ์ที่ทำด้วยไม้ใช้เก็บเส้นไหม จากนั้นจะปั่นไปใส่ชุง (สมัยก่อนใช้กระบอกไม้ไผ่ แต่ปัจจุบันใช้ท่อ PVC แทน) จะทำให้เส้นไหมไม่แตก และต้องเอาส่วนที่เป็นปมแกจากเส้นไหมในขั้นตอนนี้แล้วนำเส้นไหมไปใส่ชะนัล คือ ไม้ที่มีลักษณะเป็นรูปตัวไปใหญ่ภาษาอังกฤษ

จากนั้นจะนำเส้นไหมไปฟอกไหม ให้กลายเป็นสีขาวในกบุง (สารฟอกไหม) ในอดีตจะนำเปลือกมะพร้าวแห้ง ต้นกล้วยแห้ง ฟางแห้ง เปลือกมะพร้าวแห้งมาเผาจนกลายเป็นขี้เถ้านำไปผสมกับน้ำแล้วกรองเอาเฉพาะน้ำใสๆ นำไปฟอกไหมจะทำให้เส้นไหมเป็นสีขาว ต่อมาชาวบ้านจะนำสีธรรมชาติมาย้อมเส้นไหมให้เป็นสีตามต้องการ เช่น ต้นเขอะให้สีเหลือง แก่นขนุนให้สีเหลือง ครั้งจะให้สีแดงเลือดหมู เปลือกต้นกระโดนให้สีแดง เปลือกต้นอร่างให้สีเขียวขี้ม้า ต้นมะเกลือให้สีดำ จากนั้นจะนำเส้นไหมมาโยงในอุปกรณ์ที่ทำจากไม้ จากนั้นจะดึงออกมาต่อกับพืม เพื่อทอเป็นผ้า

อาชีพทำไร่ การทำไร่ในอดีตชาวบ้านจะใช้แค่จอบกับเสียม และมีค้อนได้ ในการถางหญ้าและเตรียมดิน การทำไร่ในอดีตจะมีการทำไร่ข้าว ปลูกข้าวโพด ปอแก้ว ปอกระเจา พักทอง ถั่วลิสง การทำไร่ในปัจจุบันจะมีการเปลี่ยนมาทำไร่มันสำปะหลัง ปลูกยางพารา และต้นยูคาลิปตัสเป็นส่วนมาก (ขวัญจิต และคณะ, 2555)

ตารางที่ 3 ปฏิทินกิจกรรมการผลิตของชุมชนบ้านชำ ต.โพธิ์กระสังข์ อ.ขุนหาญ จ.ศรีสะเกษ

กิจกรรมการผลิต	เดือน												
	ม.ค.	ก.พ.	มี.ค.	เม.ย.	พ.ค.	มิ.ย.	ก.ค.	ส.ค.	ก.ย.	ต.ค.	พ.ย.	ธ.ค.	
ปลูกมันสำปะหลัง	เริ่มปลูก		ใส่ปุ๋ยฆ่าหญ้า		ถอนมันฯ								ไถตะ
พืชผักสวนครัว	ปลูกตามโพนในบริเวณที่นา สามารถปลูกได้ตลอดปี												
การเลี้ยงไหม	ทอผ้า						เลี้ยงไหม						

### ลักษณะทางสังคม

จากการสัมภาษณ์ผู้ใหญ่บ้าน นายสุวิทย์ มะปราง (สัมภาษณ์เมื่อวันที่ 20 มิถุนายน 2558) พบว่าการอยู่ร่วมกันในสังคมเป็นสังคมกลุ่มชาติพันธุ์กวย มีการตั้งบ้านเรือนอยู่รวมกันเป็นกลุ่ม บ้านแต่ละหลังคาเรือนจะตั้งอยู่เป็นกลุ่ม แยกกันออก แบ่งตามเขตแดนของแต่ละหลัง และบริเวณรอบๆ หมู่บ้านก็จะเป็นพื้นที่ทำกิน ซึ่งส่วนมากจะเป็นทุ่งนา และมีสวนมันสำปะหลังบ้าง ประชากรส่วนใหญ่ของชุมชนจะมีจิตใจเอื้อเฟื้อ เผื่อแผ่ โอบอ้อมอารีย์ ถ้อยทีถ้อยอาศัยกัน และมีการพึ่งพาช่วยเหลือกัน ในแต่ละครัวเรือนยังเป็นครอบครัวใหญ่คือ อาศัยอยู่กันหลายคน มีผู้เฒ่า ผู้แก่ พ่อ แม่ ปู่ ย่า ตา ยาย ลูกหลาน อาศัยอยู่ร่วมกัน สำหรับแรงงานวัยกลางคนเมื่อเสร็จสิ้นฤดูกาลทำนา ก็จะไปทำงานยังกรุงเทพมหานคร หรือวัยรุ่นบางคนเมื่อจบการศึกษาแล้วก็จะเข้ากรุงเทพมหานคร เพื่อเพิ่มช่องทางในการทำมาหากินด้วยเช่นกัน

ในด้านของสภาพบ้านเรือนของชุมชน ส่วนมากลักษณะของบ้านจะเป็นบ้าน ไม้ ยกพื้นสูง และบ้านปูนชั้นเดียว บ้านเรือนมีสภาพคงทนถาวร มีการจัดทำถังขยะตามครัวเรือน เนื่องจากได้รับงบประมาณสนับสนุนจากทางเทศบาลตำบลโพธิ์กระสังข์ มีการจัดบ้านเรือนเป็นระเบียบ เรียบร้อย บริเวณรอบๆ บ้านจะมีการปลูกต้นไม้เพื่อสำหรับเอาไว้เลี้ยงตัวไหม นอกจากนี้ก็มีการปลูกผักสวนครัวควบคู่กันไป

ชาวบ้านส่วนใหญ่ในชุมชนบ้านชำ จะนับถือศาสนาพุทธและการนับถือผี มีการทำกิจกรรมร่วมกันที่วัด คือวัดไตรราษฎร์สามัคคี (บ้านชำและบ้านตาตา) มีความสำคัญต่อวิถีการดำเนินชีวิตของชุมชน วัดถือว่าเป็นสถานที่ประกอบพิธีกรรมทางพระพุทธศาสนา ในเทศกาลสำคัญ เช่น การทำบุญตักบาตร ประเพณีสงกรานต์ เข้าพรรษา ออกพรรษา และบุญตามประเพณีต่างๆ เป็นต้น จะเห็นได้ว่าชุมชนยังคงความเป็นเอกลักษณ์ของชาติพันธุ์กวย ค่อนข้างสูง เช่นการแต่งกาย ผู้หญิงจะนุ่งผ้าซิ่นซึ่งส่วนใหญ่จะทอใช้เองในครัวเรือน และผู้ชายจะนุ่งโสร่ง ซึ่งมีลวดลายที่มีความเป็นเอกลักษณ์ของชุมชน ภาษาที่ใช้ก็คือ ภาษากวยในการสื่อสาร นอกจากนี้ทางชุมชนได้ร่วมมือกันกับทางโรงเรียนบ้านชำ ในการให้ความรู้แก่นักเรียนในการมีส่วนร่วมในการอนุรักษ์ให้คงไว้ซึ่งการสืบทอดไม่ว่าจะเป็นในด้านการแต่งกาย ประเพณีที่เป็นเอกลักษณ์ของชุมชน ซึ่งสอดคล้องกับคำบอกเล่าของคุณครูอุไรวรรณ แทนคำ (สัมภาษณ์เมื่อวันที่ 20 มิถุนายน 2558) ว่าทางโรงเรียนได้มีส่วนร่วมในชุมชนในการให้ความรู้แก่นักเรียนให้เห็นความสำคัญของความเป็นกลุ่มชาติพันธุ์ชาวกวย มีการส่งเสริมให้นักเรียนนุ่งผ้าซิ่น นุ่งผ้าโสร่งมาโรงเรียนทุกวันศุกร์ และถ้าทางวัด หรือทางชุมชนมีกิจกรรมประเพณีที่สำคัญต่างๆ ก็จะพานักเรียนเข้าร่วมกิจกรรมทุกครั้ง เพื่อเป็นการปลูกฝังให้นักเรียนเกิดความรักและหวงแหน ตลอดจนตระหนักในความเป็นกวย เพื่อให้คงอยู่กับชุมชนสืบต่อไป

จากการสัมภาษณ์นางปราณี ระงับภัย สมาชิกสภาเทศบาลตำบลโพธิ์กระสังข์ (สัมภาษณ์เมื่อวันที่ 21 มิถุนายน 2558) พบว่า ปัจจุบันตำบลโพธิ์กระสังข์ได้รับทุนสนับสนุนจาก สกว. (สำนักงานกองทุน

สนับสนุนการวิจัย) เพื่อกระตุ้นให้ชาวบ้านในหมู่บ้านกลุ่มชาติพันธุ์กวย ได้เกิดความรัก และเห็นคุณค่า ในตัวตนของความเป็นชาวกวย โดยชาวบ้านได้มีการรวมตัวกันเพื่อออกแบบการวิจัย อาทิเช่น การคิดค้น และจัดทำภาษาเขียน เป็นหนังสือคู่มือการเรียนรู้ภาษา กวย นอกจากนี้ชุมชนแห่งนี้ยังมีการสร้าง ภาพยนตร์ โดยการกำกับและแสดงโดยคนในชุมชนเอง ซึ่งเป็นภาพยนตร์ที่แสดงให้เห็นถึงวิถีชีวิตของ ชาวกวย เป็นภาพยนตร์ท้องถิ่นที่ได้ฉายในโรงภาพยนตร์ในจังหวัดศรีสะเกษ นั่นคือเรื่อง “กอนกวย ส่วย ไม่ลืมชาติ” ซึ่งแสดงให้เห็นถึงความร่วมมือร่วมใจกันของชาวบ้านทุกคน ตลอดทั้งกลุ่มเยาวชนได้มี ส่วนร่วมในการฟื้นฟู และอนุรักษ์วัฒนธรรมของตนได้ เนื่องจากการแสดงสามารถนำเสนอเรื่องราว ต่างๆ ได้หลากหลาย มีการนำวัฒนธรรมประเพณีของชาติพันธุ์กวยมาถ่ายทอดให้คนทั่วไปได้เห็นถึง วัฒนธรรมประเพณี ความเชื่อ จากพ่อแม่ ปู่ย่า ตายาย ทำให้เยาวชนมีความเข้าใจและสามารถทำหน้าที่ อนุรักษ์สืบทอดได้ โดยการเข้ามามีส่วนร่วมในวัฒนธรรมประเพณีของชุมชน เช่นเป็นกำลังในการ จัดเตรียมงานต่างๆ เป็นตัวแทนในการถ่ายทอด นำเสนอวัฒนธรรมประเพณี โดยการแสดงในกิจกรรม ต่างๆ นอกจากนี้ยังมีวัด โรงเรียน และชุมชน เป็นปัจจัยสำคัญในการสนับสนุนศักยภาพและบทบาทของ กลุ่มเยาวชน ทำให้กลุ่มเยาวชนได้เรียนรู้วัฒนธรรมประเพณีชาวกวยของตัวเองมากขึ้น เกิดความรัก ความ ภูมิใจที่จะร่วมเป็นส่วนหนึ่งของชุมชนเพื่อช่วยกันอนุรักษ์วัฒนธรรมประเพณีชาวกวยให้คงอยู่สืบไป

จากการศึกษาข้อมูลประวัติกลุ่มชาติพันธุ์กวยในชุมชนบ้านชำ หมู่ 7 ตำบลโพธิ์กระสังข์ อำเภอบุน หาราย จังหวัดศรีสะเกษ ของประจวบ จันท์หมื่น (ม.ป.ป.) พบว่าชุมชนกวย แห่งหมู่บ้านชำมีการแต่งกาย ดังนี้ คือ การแต่งกายของชาวกวยในอดีตจะทำจากผ้าฝ้ายเป็นส่วนใหญ่ โดยมีวิธีการทำผ้าฝ้าย คือชาวกวย ส่วนใหญ่จะปลูกกะปาย คือ ต้นฝ้าย เพื่อทำผ้าฝ้ายใช้เอง ซึ่งในอดีตนั้นการหาต้นหม่อนมาปลูกในชุมชน นั้นยาก จึงต้องปลูกต้นฝ้ายเอง ส่วนใหญ่จะปลูกฝ้ายไว้ตามบ้านพอต้นฝ้ายออกผล ชาวบ้านก็จะเก็บเอา ผลที่สุกมาฉีกเอาฝ้ายข้างในออกมารวมกันใส่ในตะกร้าแล้วก็เอาไม้มาตี ให้เม็ดมันหลุดออก แล้วจะ รวบรวมเอาตัวฝ้ายมาวางเรียงกันให้เป็นแผ่นๆ แล้วก็ม้วนเก็บห่อไว้ พอได้ฝ้ายมากพอที่จะได้ผ้าเป็นผืน ใหญ่ ๆ ที่จะตัดเสื้อผ้าได้ ก็จะเอาฝ้ายมาเข็นออกเป็นเส้น แล้วนำฝ้ายที่เป็นเส้นไปต้มให้สุก แล้วนำไป ล้างด้วยน้ำเย็นให้สะอาด แล้วนำไปตากให้แห้ง แล้วนำมาเข็นใส่ไม้อัก เสร็จแล้วก็นำเอามาทอเป็นผืนผ้า ส่วนมากคนโบราณจะทอสีขาวใช้ส่วนใหญ่ และมีสีดำที่ชาวบ้านมักย้อมด้วยสีธรรมชาติ เช่น มะเกลือเอามาย้อมสำหรับผ้าที่ทอมาได้ชาวบ้านก็จะตัดเป็นกางเกงแบบหูด หรือกางเกงขาก๊วย หรือผ้า สไบทำเป็นกระโจมอก ส่วนคนสูงอายุก็นั่งตัดเป็นสไบเพื่อพันรอบหรือกระโจมอรอบตัวไว้กันหนาว ได้เพียงนิดหน่อย ซึ่งในอดีตคนแก่จะไม่มีเสื้อใส่ ส่วนผ้าถุงก็จะเป็นผ้าฝ้ายย้อมสีธรรมชาตินุ่งเป็นผ้าทอ มือ ต่อมามีการปลูกต้นหม่อนมากขึ้น การแต่งกายก็เริ่มเปลี่ยนเมื่อประมาณ 70-80 ปีที่แล้ว การแต่งกาย ได้เปลี่ยนมาเป็นเสื้อแขนยาวสีดำและสีขาว ที่ทำด้วยไหมและมีโสร่งใส่ ซึ่งทอด้วยผ้าไหม ใส่เวลา ออกไปงานวัด หรืองานแต่งงาน ชุดทำด้วยผ้าไหม พออยู่บ้านก็จะใส่ชุดผ้าฝ้ายธรรมดาและผ้าไหมด้วย และผ้าในสมัยอดีตจะเป็นผ้าชิ้นชิ้น ผ้าโสร่งลายหมากรุกใหญ่ ผ้าขาวม้า หัวชิ้น ดินชิ้น และผ้าลาย

ลูกแก้ว ปัจจุบันจะมีตลาดเพิ่มมากขึ้นทำให้มีความสวยงามมากขึ้น ซึ่งสอดคล้องกับขวัญจิต โพธิ์กระสังข์และคณะ(2555) พบว่าทั้งนี้การแต่งกายแบบในอดีตยังมีให้เห็นได้ในชุมชนกลุ่มชาติพันธุ์กูยแห่งบ้านซำในทุกวันนี้ นอกจากนี้จากการสัมภาษณ์พระครู สังวร วุฒิคุณ เจ้าอาวาสวัดไตรราษฎร์สามัคคี (วัดบ้านซำและบ้านตาตา) พบว่าเมื่อก่อนชาวบ้านจะแต่งกายตามสมัยนิยมเข้าวัดกัน ซึ่งทำให้อาตมา เกิดความคิดที่ว่าชุมชนชาวกูยมีวัฒนธรรมการแต่งกายที่ควรจะอนุรักษ์ไว้ และอีกอย่างชาวบ้านก็ได้มีการทอผ้าไหมไว้ใช้กันอยู่แล้วในแต่ละหลังคาเรือน น่าจะมีการรณรงค์ให้ชาวบ้านเกิดความภาคภูมิใจในวัฒนธรรมท้องถิ่นอันดีงามของตน ให้เป็นที่น่าภาคภูมิใจในตัวเอง ดิกว่าใส่เสื้อผ้าตามท้องตลาด ซึ่งในงานสำคัญทางพระพุทธศาสนาในแต่ละครั้งก็จะมีชาวบ้านจากหมู่บ้านอื่นมาร่วมทำบุญที่วัด หลวงพ่อจึงเปรียบเสมือน หัวใจสำคัญในการร่วมรณรงค์ให้ชาวบ้านเกิดความตระหนักและวางแผนในการอนุรักษ์ไว้ซึ่งวัฒนธรรมการแต่งกายที่เป็นเอกลักษณ์ของกลุ่มชาติพันธุ์กูยในชุมชนบ้านซำ ตลอดทั้งมีการสืบทอดไปยังรุ่นลูกรุ่นหลานให้มีส่วนร่วมในการสืบทอดอนุรักษ์ประเพณี และวัฒนธรรมอันงดงามนี้ให้เป็นที่ประจักษ์แก่สายตาคนทั่วไปอีกด้วย

#### **4.1.2 องค์ความรู้ภูมิปัญญาด้านตลาดผ้าไหมของกลุ่มชาติพันธุ์กูยในชุมชนบ้านซำ อำเภอขุนหาญ จังหวัดศรีสะเกษ**

จากการศึกษาในครั้งนี้พบว่าองค์ความรู้ภูมิปัญญาด้านตลาดผ้าไหมของกลุ่มชาติพันธุ์กูยในชุมชนบ้านซำ ที่มีรายละเอียดขั้นตอนในการทอผ้ากว่าจะได้มาซึ่งความงดงามของตลาดผ้าทอแต่ละคืน

##### **กระบวนการทอผ้าไหมของชุมชน**

จากการสังเกตแบบมีส่วนร่วมและไม่มีส่วนร่วมในการลงพื้นที่ทำให้พบว่าในกระบวนการทอผ้าไหมของกลุ่มชาติพันธุ์กูย บ้านซำ แห่งนี้ยังคงใช้วัตตุดิบ และเครื่องมือ ตลอดทั้งกระบวนการผลิตผ้าไหมของชาวบ้านเป็นแบบโบราณอยู่อย่างเห็นได้ชัด ซึ่งเป็นการสืบทอดกันมาอย่างช้านาน จากการได้รับการถ่ายทอดจากบรรพบุรุษถึงกระบวนการขั้นตอนต่างๆ ก็ยังคงมีการคงไว้ซึ่งกระบวนการผลิตที่ยังคงยึดถือปฏิบัติกันมาจากรุ่นปู่ย่า ตายาย ให้พบเห็นในแต่ละหลังคาเรือน แต่เนื่องจากเหตุปัจจัยของการเปลี่ยนแปลงของสังคม ทำให้มีการพัฒนาหรือปรับเปลี่ยนเครื่องมือในการใช้ทอผ้าไหมบ้างเล็กน้อยเกี่ยวกับวัสดุอุปกรณ์บางชนิดที่เอื้ออำนวยต่อความสะดวกสบาย หรือเพื่อเป็นการตอบสนองให้กระบวนการทอผ้าไหมยังคงดำเนินต่อไปได้ ก็อาจมีการพึ่งพาจากปัจจัยภายนอกบ้างเล็กน้อยแล้วแต่สถานการณ์นั้นๆ เช่นการขาดแคลนพันธุ์ไหมที่มีคุณภาพ ทำให้ต้องใช้วิธีการโดยการซื้อเส้นไหมจากหมู่บ้านอื่น มาใช้แทนก่อน เป็นต้น การทอผ้าไหมของชุมชนส่วนใหญ่จะเป็นการทอเพื่อเอาไว้ใช้เอง หรือแบ่งให้กับญาติพี่น้องไว้ใช้ในครัวเรือน และเพื่อจำหน่ายบ้างเล็กน้อย แต่ทั้งนี้การทอสำหรับจำหน่ายส่วนใหญ่จะเป็นคนที่รู้จักกัน เป็นการบอกกันปากต่อมา คือได้รับคำแนะนำ และผู้ที่

สนใจก็จะมาหาซื้อผ้าไหมที่บ้านของชาวบ้าน ไม่ได้เน้นทอไว้จำหน่ายเชิงพาณิชย์สักเท่าไร กระบวนการผลิตหรือการทอผ้าไหมของกลุ่มชาติพันธุ์กูยในชุมชนบ้านชำ ประกอบไปด้วย มีการปลูกหม่อนเลี้ยงไหม การผลิตเส้นไหม การฟอกย้อม การทอแบบดั้งเดิม เอกลักษณะลวดลายที่เป็นเอกลักษณ์เฉพาะตัวของชาว กวย เครื่องมือที่ใช้ในกระบวนการทอ โดยจากการศึกษาพบว่า มีรายละเอียดดังต่อไปนี้

### การปลูกหม่อนเลี้ยงไหม

จากการสัมภาษณ์นางทัษ จันทะสนธ์ (สัมภาษณ์เมื่อวันที่ 20 มิถุนายน 2558) พบว่าในชุมชนบ้านชำชาวบ้านจะมีการปลูกต้นหม่อนไว้ใ้อาณาเขตรอบๆ บ้านของแต่ละคน และมีการปลูกกันตามคันนา และตามสวนหลังบ้านอีกด้วย ทั้งนี้เพื่อให้เพียงพอต่อการเลี้ยงไหมในแต่ละครั้ง และพันธุ์ที่นิยมปลูกส่วนใหญ่จะเป็นพันธุ์บุรีรัมย์ 60, พันธุ์ศรีสะเกษ 33 ซึ่งได้รับมาจากเกษตรประจำอำเภอ ไปขอเขาเอาพันธุ์มาปลูก ซึ่งลักษณะเด่นคือต้นมีความแข็งแรงต้านต่อโรค และใบหม่อนมีลักษณะใบที่ใหญ่คล้ายใบโพธิ์ แต่บางบ้านก็จะมีการปลูกพันธุ์ดั้งเดิมไว้ก่อนหน้านั้นแล้วแต่ใบหม่อนจะเป็นใบที่มีลักษณะใบเล็กต้องใช้จำนวนเยอะในการเลี้ยงไหมแต่ละชุด นอกจากนี้นางทัษ จันทะสนธ์ ยังได้กล่าวเสริมว่า หากบางครั้งใบหม่อนไม่เพียงพอสำหรับใช้เลี้ยงตัวไหม ก็จะมีการไปหาซื้อหรือขอกับชุมชนใกล้เคียง ซึ่งส่วนใหญ่เจ้าของใบหม่อนเขาก็จะให้มาเฉยๆ โดยไม่คิดเงิน ครั้งต่อไปถ้าจำเป็นต้องใบเก็บใบหม่อนยังหมู่บ้านอื่น ก็จะนำผ้าไหมที่ได้จากการทอ ไปเป็นของฝากให้กับเจ้าของบ้านนั้นๆ ทำให้เกิดความรักใคร่ กลมเกลียว หรือเป็นการสร้างสัมพันธ์กับคนยังหมู่บ้านอื่นเกิดขึ้น ซึ่งเป็นผลพลอยได้อีกด้านหนึ่งคือ การเผยแพร่ถึงความเป็นเอกลักษณ์ให้หมู่บ้านอื่นได้เห็นถึงความสวยงามในลวดลายของผ้าไหมที่เป็นเอกลักษณ์ของชาติพันธุ์กูย และก่อให้เกิดรายได้ตามมา โดยการต้องการซื้อผ้าไหมของชาว กวยบ้านชำ รูปภาพที่ 6 ประกอบ



ภาพที่ 6 ต้นหม่อนที่ปลูกไว้ตามบริเวณรอบๆ หมู่บ้าน

## การเลี้ยงไหม

จากการสัมภาษณ์นางทัช จันทะสนธ์ (สัมภาษณ์เมื่อวันที่ 20 มิถุนายน 2558) พบว่าในการเลี้ยงไหมนั้น ทางชุมชนยังใช้การเลี้ยงที่ได้ปฏิบัติกันมาตั้งแต่โบราณ วัสดุที่ใช้ก็เป็นแบบโบราณที่สามารถหาได้ตามท้องถิ่น ไม่ค่อยมีการพัฒนากระบวนการมากมายเท่าไรนัก พันธุ์ของตัวไหมก็จะ เป็นพันธุ์ที่เก็บมาจากตัวพ่อแม่พันธุ์แม่พันธุ์รุ่นก่อนๆ ซึ่งก็ยังคงให้คุณภาพของเส้นไหมที่เหนียวและ ทนทาน และบางครั้งได้นำพันธุ์จากที่ทางหน่วยงานราชการนำมาแจก โดยไปติดต่อขอรับพันธุ์ไหม กับทางกรมส่งเสริมการเกษตรกับทางจังหวัด สำหรับขั้นตอนในการเลี้ยงไหมมีรายละเอียดคร่าวๆ ดังนี้ โดยปกติการเจริญเติบโตของหนอนไหมจะแบ่งเป็น 4 ระยะ คือ ระยะไข่ ระยะหนอน ระยะ ดักแด้ และผีเสื้อ โดยขนาดของไข่นั้นจะเล็กมาก ระยะไข่ผีเสื้อไหมหลังจากผสมพันธุ์ ตัวเมียจะวางไข่ ภายใน 1 วันและออกไข่ประมาณ 400- 600 ฟอง โดยหลังจากวางไข่แล้ว ไข่ก็จะเจริญเติบโตจนมีอายุ 8 วัน แล้วก็จะเริ่มมีจุดสีดำเกิดขึ้น ต่อมาเปลี่ยนเป็นสีดำอมเทาประมาณวันที่ 10 – 20 วัน จึงฟัก ออกเป็นตัวหนอนเรียกว่า ตัวไหมหรือหนอนไหม หนอนไหมจะฟักออกจากไข่ตอนเช้าหลังจากฟัก แล้วไม่เกิน 3 ชั่วโมงต้องให้ใบหม่อนเพื่อเป็นอาหารแก่ตัวไหม

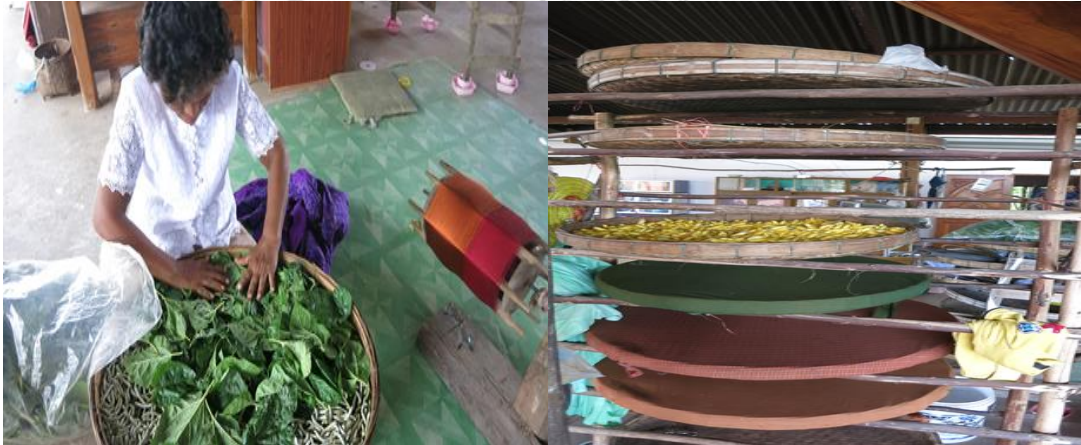


ภาพที่ 7 ระยะไข่ผีเสื้อไหม



ภาพที่ 8 ตัวหนอนไหม

นางผาย จันทะสนธิ์ (สัมภาษณ์เมื่อวันที่ 26 มิถุนายน 2558) กล่าวเสริมว่า ตัวหนอนไหมวัยแก่ จะกินใบหม่อนมาก ดังนั้นควรให้ใบหม่อนเพื่อเป็นอาหารวันละ 3 – 4 ครั้ง ในปริมาณที่พอเพียงกับความต้องการ จะทำให้ตัวหนอนไหมสมบูรณ์และได้รังไหมที่ดี มีคุณภาพ และควรขยายพื้นที่ใส่ กระดังให้เหมาะสม ไม่แออัดกันเกินไปและสิ่งหนึ่งที่ต้องระวังดูแลเป็นพิเศษระหว่างให้อาหารคือ แมลงวัน เพราะเป็นศัตรูตัวสำคัญของหม่อนไหม และต้องมีการเอาผ้าคลุมปิดให้มิดชิด



ภาพที่ 9 การจัดวางเรียงกระดังไหม

เมื่อตัวหนอนเริ่มโตเต็มที่พร้อมที่จะทักไหมแล้ว เราก็จะนำเอาไว้วางไว้ในต้นไม้ชนิดหนึ่งที่มีกิ่งก้านสาขาเพื่อให้ตัวไหมได้พักตัวกลายเป็นดักแด้ แล้วนำเอาดักแด้ไปฝังแดด เพื่อสาวเป็นเส้นไหมต่อไป เมื่อตัวหนอนโตเต็มที่ที่จะพันเส้นใยเพื่อห่อหุ้มตัวเรียกว่า “รังไหม” ซึ่งเส้นใยที่หนอนพันออกมาจะมีสีเหลืองหรือสีขาวขึ้นอยู่กับพันธุ์ไหม รังไหมจะไม่สามารถเคลื่อนไหวได้ ภายในมีดักแด้ ซึ่งดักแด้เป็นระยะที่มีการสะสมอาหารไว้อย่างเต็มที่ ใช้เวลา 7-10 วัน ในระหว่างนี้เราก็จะคัดเลือกเอา

ผักหลอก (รังไหม)ที่มีความสวยงาม ลักษณะใหญ่ ไว้เพื่อทำพันธุ์ต่อเนื่องไม่ให้ขาดระยะหลังจาก 10 วัน ดักแด้จะเปลี่ยนแปลงรูปร่างเจาะรังไหมออกมา กลายเป็นผีเสื้อที่มีปีก (บี้) ก็จะมีการนำไปผสมพันธุ์เพื่อเข้าสู่กระบวนการวางไข่ต่อไป ส่วนรังไหมที่เหลือแล้วนำมาเอาไปผึ่งแดด เพื่อสาวเป็นเส้นไหมต่อไป



ภาพที่ 10 รังไหม

#### การสาวไหม

จากการสัมภาษณ์ นางผาย จันทะสนธิ์และนางทัย จันทะสนธิ์ (สัมภาษณ์เมื่อวันที่ 20 มิถุนายน 2558) การสาวไหม (ชาวภูยกุ้ยบ้านซำเรียกว่า ชาวลอก) เป็นการนำรังไหมที่ได้ไปต้มในน้ำซึ่งมีความร้อนกำลังพอดี ไม่ถึงกับต้องให้น้ำเดือด ซึ่งอุปกรณ์ที่ใช้ในกระบวนการสาวไหมก็จะประกอบไปด้วย

- ตัวหม้อต้ม ซึ่งที่บ้านจะใช้แบบหม้อนั่งข้าวเหนียว สมัยตอนรุ่นคุณแม่ทำ จะใช้หม้อที่ทำจากดินเผา แต่ว่าใบเก่าได้แตกไปแล้ว ในปัจจุบันจึงใช้หม้อนั่งข้าวเหนียวที่สามารถหาซื้อได้ตามท้องตลาด และมีความทนทานกว่าหม้อดิน
- เตาสำหรับใช้ก่อกองไฟ ปัจจุบันจะใช้เตาที่ทำจากดินเผา หาซื้อได้ตามท้องตลาดทั่วไป ซึ่งจะใช้ฟืนเป็นเชื้อเพลิง เนื่องจากหาได้ง่ายในท้องถิ่นและสามารถควบคุมระดับความร้อนได้ง่าย
- ไม้ง่าม ทำจากไม้มีลักษณะเป็นค้ำยาวจับได้ ส่วนที่ต้องใช้ในการสาวไหม หรือเขี่ยไหมนั้นจะมีลักษณะเป็นปลายแบน คล้ายง่ามไม้เพื่อใช้สำหรับเขี่ยเส้นไหมให้อยู่ตรงกลางโดยเส้นไหมจะผ่านขึ้นมายังรอก ยาวมาตามแรงเราดึง

- รอก หรือพวงสาวไหม ทำจากไม้เป็นซี่ คล้ายหุตะกร้า ตรงกลางจะมีรอกแขวนยึดอยู่ ปลายไม้ที่โค้งทั้งสองข้างทำเป็นหู ยึดติดกับปากหม้อ ใช้ดึงเส้นไหมออกจากหม้อ นอกจากนี้ที่ข้างใน ชาวบ้านมักจะนิยมใส่เปลือกหอยนาไว้ข้างในเพื่อช่วยให้รอกมีน้ำหนักทำให้สะดวกในการสาวไหม
- อัก สำหรับเก็บไหมที่สาวขึ้นมาได้จากหม้อต้ม ในอดีตจะใช้ตะกร้าหรือกระบุงในการเก็บไหมที่สาวขึ้นมา แต่ปัจจุบันได้ดัดแปลงมาใช้อักษแทน เพราะสะดวกสบายกว่า และป้องกันไก่หรือสัตว์ปีกต่างๆ ที่มาหาอาหารกินบริเวณนั้น หรือป้องกันฝุ่นละอองได้ดีกว่าการสาวใส่ตะกร้า



ภาพที่ 11 การสาวไหมที่ใช้อุปกรณ์ที่หาได้ในท้องถิ่น

### การฟอกไหม

ในกระบวนการฟอกข้อมไหมนั้น เป็นการนำเอาเส้นไหมที่สาวได้ซึ่งจะมีลักษณะเส้นไหมที่แข็งกระด้าง ต้องนำไปฟอกด้วยน้ำค้างก่อน เพื่อให้เส้นใยไหมนิ่มขึ้น และในการฟอกข้อมไหมก็จะใช้วัตถุดิบในธรรมชาติเป็นส่วนมาก ซึ่งหาได้ง่าย แต่ก็มีบ้างที่ใช้ด่างสำเร็จรูปที่หาซื้อได้จากท้องตลาด ซึ่งจากการสัมภาษณ์นางสมหมาย ปรีเปรม (สัมภาษณ์เมื่อวันที่ 21 มิถุนายน 2558) พบว่าในการฟอกไหมของชุมชนบ้านชำนันจะเน้นใช้วัตถุดิบที่มีอยู่ในท้องถิ่น เนื่องจากหาได้ง่าย ไม่ต้องเสียเงินซื้อ แม้อาจจะเสียเวลาในกระบวนการทำบ้าง แต่ก็ยังถือได้ว่าผ้าไหมที่ฟอกได้มีความเป็นมันวาว มีความเหนียวคงทน ไม่ขาดง่าย นั่นคือจะใช้ด่างที่ได้จากการนำเอากากของต้นกล้วย หรือกากต้นตาลไปเผา แล้วกรองเอาแต่น้ำ แล้วนำไปใช้ฟอกไหม ที่สามารถฟอกไหมออกมาเป็นสีขาว แล้วค่อยนำไปข้อมด้วยสีต่างๆ ที่เราต้องการ

## การย้อมสี

ด้วยลวดลายของผ้าไหมที่ชาวภูอยู่ในบ้านซำในปัจจุบันนี้ ส่วนใหญ่จะเน้นทอลายโบราณที่มีความเป็นเอกลักษณ์ของชุมชน โดยเน้นสีพื้นๆ ออกโทนดำ ไม่เน้นสีฉูดฉาดเท่าไรนัก ซึ่งจากการสัมภาษณ์นางสมหมาย ปรีเปรม (สัมภาษณ์เมื่อวันที่ 21 มิถุนายน 2558) ได้กล่าวว่าด้วยจากประสบการณ์การทอผ้าไหมกว่า 20 ปี พบว่าในปัจจุบันนี้ชาวบ้านส่วนใหญ่จะนุ่งผ้าไหมที่ออกโทนสีคนแก่ เพราะได้รับการกระตุ้นจากหลวงพ่เจ้าอาวาสวัด ให้เน้นเอกลักษณ์ความเป็นชาวภูย ซึ่งสีที่ใช้ย้อมส่วนใหญ่ก็มีไม่ค้อยหลากหลาย และเน้นสีธรรมชาติ แต่บางครั้งก็ใช้สีเคมีบ้าง เนื่องจากต้นไม้บางชนิดก็ค้อยข้างหายากไม่ค้อยพบในชุมชนแล้ว โดยมีรายละเอียดของสีที่นิยมใช้ย้อมเส้นไหมในชุมชนมีดังนี้

สีเหลือง	ได้จาก	ต้นเข (แต่ว่าตอนนี้ต้นเขเริ่มหายากแล้ว) ต้นสาบเสือ (รูปภาพที่ 12 ประกอบ)
สีเขียว	ได้จาก	ใบย่านาง
สีกาเกี สีโคลน	ได้จาก	โคลนที่ขุดได้จากดินเหนียวตามริมสระน้ำ ดินตาม โพนนา
สีชมพู	ได้จาก	ต้นตะแบก
สีเขียวอมเหลือง	ได้จาก	ต้นขนุน
สีน้ำตาล	ได้จาก	ต้นมะพร้าว
สีแดง	ได้จาก	กรัง (รูปภาพที่ 13 ประกอบ)
สีม่วง	ได้จาก	ดอกอัญชัน
สีดำ	ได้จาก	ต้นมะเกลือ



ภาพที่ 12 เส้นไหมสีเหลืองที่ย้อมด้วยเปลือกต้นเข



ภาพที่ 13 เส้นไหมสีแดงที่ย้อมด้วยครั่ง

### การทอผ้าไหม

จากการสัมภาษณ์นางทิพลักษณ์ โพธิ์กระสังข์ (สัมภาษณ์เมื่อวันที่ 22 มิถุนายน 2558) พบว่า สำหรับกระบวนการในการทอผ้าไหมของกลุ่มชาติพันธุ์กูย ในชุมชนบ้านซำนั้น มีอุปกรณ์วิธีการต่างๆ ที่ได้รับการสืบทอดมาจากรุ่นบรรพบุรุษ โดยใช้อุปกรณ์ที่ผลิตขึ้นมาเอง เป็นแบบดั้งเดิม เป็นการอนุรักษ์ไว้ซึ่งภูมิปัญญาชาวบ้าน โดยสังเกตได้จาก อุปกรณ์ต่างๆ ที่ใช้ในการทอ เป็นไปด้วยความเรียบง่าย หาได้ในท้องถิ่น อาจมีการดัดแปลงบ้างแต่ก็ยังคงไว้ซึ่งอุปกรณ์ที่ใช้สืบทอดกันมาตั้งแต่รุ่นปู่ย่า ตายาย และปฏิบัติตามกันมาเรื่อยๆ

โดยหลักของการทอผ้า คือการทำให้เส้นไหมสองกลุ่มขั้ดกัน โดยทั้งสองพวกตั้งฉากกัน เส้นไหมกลุ่มหนึ่งเรียกว่า ไหมยืน และอีกกลุ่มหนึ่งเรียกว่า ไหมพุ่ง ลักษณะของการขั้ดกันของไหมพุ่งและไหมยืน จะขั้ดกันแบบธรรมดา ที่เรียกว่าลายขั้ด หรืออาจจะเพิ่มเทคนิคเพื่อให้ผ้ามีลวดลายที่แตกต่างกันออกไป ซึ่งมีวิธีการทอเป็นขั้นๆ ดังนี้

1. เมื่อเตรียมไหมเส้นพุ่งและไส้หูกเรียบร้อยแล้ว นำเอาเส้นหูกอันใหม่สื้บต่อกับไส้หูกที่ค้างอยู่ในเขาหูกและร่องฟันพิมพ์เดิม กางก็หรือหูกให้เรียบร้อย

2. เอาหลอดไหมเข้าร่องกระสวย ร้อยไหมจากหลอดผ่านรูเล็กๆ ข้างกระสวย หากเส้นไหมหมดจากหลอดแรก ต้องเอาหลอดที่ 2, 3 ตามลำดับหลอดที่ร้อยไว้ บรรจุเข้ากระสวยและทอตามลำดับ

3. คล้องเชือกจากเขาหูกอันหนึ่งเข้ากับไม้คั่นเหยียบข้างใดข้างหนึ่งและคล้องเชือกเขาหูกที่เหลืออีกอันเข้ากับไม้คั่นเหยียบอีกอัน เมื่อเหยียบไม้คั่นเหยียบข้างหนึ่ง ไส้หูกกางออกเป็นช่อง เนื่องจากการดึงของเขาคั่นเหยียบผ่านช่องว่างนั้น แล้วดึงพิมพ์กระสวยเส้นไหมที่ออกมาจากกระสวยเข้าไปเก็บไว้ เหยียบไม้คั่นเหยียบอีกอัน พุ่งกระสวยผ่านช่องว่าง กลับมาทางเดิม ดึงพิมพ์

กระทบเส้นไหมเข้าเก็บ เหยียบไม้คั้นเหยียบอีกอัน ฟุงกระสวย ดึงฟืมกระทบ เหยียบไม้คั้นเหยียบทำ  
สลักกันไปเรื่อยๆ จนได้ผืนผ้าเกิดขึ้นยาวมากแล้ว จึงพันผืนผ้าไว้ด้วยไม้ก้ำพัน

### อุปกรณ์ที่สำคัญสำหรับทอผ้าไหม อาทิเช่น

โครงทูกหรือโครงกี่(ดูภาพที่ 14) ประกอบด้วยเสา 4 ต้น มีรางทูกหรือรางกี่ 4 ด้าน ทั้ง  
ด้านบนและด้านล่าง เสาแต่ละด้านมีไม้ยึดติดกันเป็นแบบดั้งเดิมที่นิยมใช้กันมาตั้งแต่อดีต



ภาพที่ 14 โครงทูกหรือ โครงกี่ทอผ้าในชุมชนบ้านซำ

ฟืม หรือ ฟืมหวี มีฟืมเป็นซี่ (ดูภาพที่ 15) คล้ายหวี ใช้สำหรับสอดเส้นไหมขึ้นเพื่อจัด  
เส้นไหมให้อยู่ห่างกัน และใช้กระทบไหมเส้นฟุงให้สานขัดกับไหมเส้นยืนที่อัดแน่นเป็นผืนผ้า ฟืม  
ฟืมในชุมชนส่วนใหญ่จะทำจากไม้ มีหลายขนาด แต่ละเส้นจะสอดเส้นไหมยืน 2 เส้น



ภาพที่ 15 ฟืม

ตะกอล หรือ เขาหูก (ดูภาพที่ 16) คือเชือกทำด้วยด้ายไนลอนที่ร้อยคล้องไหมยืน เพื่อแบ่งเส้นไหมเป็นหมวดหมู่ตามที่ต้องการ เมื่อยกตะกอลหรือเขาหูกขึ้น ก็จะดึงเส้นไหมยืนเปิดเป็นช่องสามารถพุ่งกระสวยเข้าไปให้เส้นไหมพุ่งสานขัดกับเส้นไหมยืนได้ เวลาสอดเส้นไหมยืนต้องสอดสลับกันไปเส้นหนึ่งเว้นเส้นหนึ่ง และมีเชือกผูกตะกอล หรือเขาหูกแขวนไว้กับโครงที่ด้านบนสามารถเลื่อนไปมาได้ ส่วนด้านล่างผูกเชือกติดกับคานเหยียบ เมื่อต้องการดึงแยกส่วนไหมให้เป็นช่องจะใช้เท้าเหยียบที่คานเหยียบทำให้ตะกอลหรือเขาหูกเลื่อนขึ้น - ลง เกิดเป็นช่องสำหรับใส่เส้นไหมพุ่ง หากต้องการทอผ้าไหมเป็นลวดลายที่สวยงาม จะต้องใช้ตะกอลหรือเขาหูกและคานเหยียบจำนวนหลายอัน วิธีการเก็บตะกอลหรือเก็บเขาหูกจะแตกต่างกันไปตามลักษณะของผ้าและลวดลายของผ้าที่จะทอ



ภาพที่ 16 ตะกอล

กระสวย (ดูภาพที่ 17) คือไม้ที่เป็นรูปรีเวตรงปลายทั้งสองข้าง ตรงกลางใหญ่ และมีร่องสำหรับใส่หลอดด้ายพุ่ง ใช้สำหรับพุ่งสอดไปในช่องด้ายยืนระหว่างการทอผ้า หลังจากที่ช่องทอเหยียบคานเหยียบให้ตะกอลหรือเขาหูกแยกเส้นด้ายยืนแล้ว ในชุมชนบ้านซำจะทำจากไม้เนื้อแข็ง มีความลื่นและไม่มีเสียง

ลิขสิทธิ์มหาวิทยาลัยเชียงใหม่  
Copyright © by Chiang Mai University  
All rights reserved



ภาพที่ 17 กระสวย

หลอดไหมพุ่ง(ดูภาพที่ 18) เป็นหลอดที่บรรจุไหมสีต่างๆ สอดอยู่ในรางกระสวยเพื่อใช้พุ่งไปขัดด้ายอื่น โดยในชุมชนบ้านซำ จะใช้ต้นหม่อนที่หาได้ง่ายนำมากรอไหมเส้นพุ่ง



ภาพที่ 18 หลอดไหมพุ่ง

กง หรือเครื่องกรอไหม(ดูภาพที่ 19) คืออุปกรณ์ที่ใช้สำหรับปั่นไหมหรือกรอไหม ใช้สำหรับกรอเส้นไหมเข้าไส้หลอด สำหรับใส่เข้ากระสวยเป็นเส้นไหมพุ่ง



ภาพที่ 19 กง หรือเครื่องกรอไหม

อ๊ก(ดูภาพที่ 20) เป็นเครื่องสำหรับทอไหมใส่เก็บไว้



ภาพที่ 20 อ๊ก

จากตัวอย่างที่ยกมานี้เป็นวัสดุอุปกรณ์เพียงบางส่วนที่ใช้ในกระบวนการทอผ้าไหม ยังมีอุปกรณ์อีกหลายอย่างที่ไม่ได้กล่าวไว้ ณ ที่นี้



ภาพที่ 21 ชาวชนมีส่วนร่วมในการทอผ้าไหมในชุมชน

## องค์ความรู้ด้านลวดลาย

จากการศึกษา พบว่าการทอผ้าไหมของกลุ่มชาติพันธุ์กูยในชุมชนบ้านซำ ตำบลโพธิ์กระสังข์ อำเภอบุณฑุก จังหวัดศรีสะเกษ ได้รับการถ่ายทอดมาจากรุ่นบรรพบุรุษ ที่ได้สืบทอดลวดลายกันมาเป็นระยะเวลาช้านาน มีลวดลายที่เป็นเอกลักษณ์ อาจมีการเปลี่ยนแปลงลวดลายตามสมัยนิยมบ้าง แต่ในปัจจุบันนี้ ชาวบ้านที่ทอผ้าส่วนใหญ่จะกลับไปนิยมทอลวดลายโบราณเสียเป็นส่วนใหญ่ เนื่องจากชาวบ้านผู้ทอผ้าใหม่เป็นสิ่งที่เห็นว่าควรที่อนุรักษ์ไว้ซึ่งลวดลายดั้งเดิม เพื่อเป็นการอนุรักษ์และสื่อถึงเอกลักษณ์ลวดลายความเป็นชาวกูย ที่อดีตนั้นลวดลายของผ้าทอจะเน้นลวดลายเรียบง่าย มีโทนสีคล้ำ ไม่ฉูดฉาด ซึ่งเป็นที่นิยมของชาวบ้านในปัจจุบัน เพื่อสะท้อนให้เห็นถึงประเพณีวัฒนธรรม ค่านิยม แสดงความเป็นตัวตน อัตลักษณ์ดั้งเดิมของกลุ่มชาติพันธุ์กูย ในปัจจุบันชาวบ้านทุกคนได้เล็งเห็นคุณค่าของการอนุรักษ์ไว้ซึ่งวิถีชีวิตความเป็นอยู่ของสังคมชาวกูย โดยทุกคนได้ร่วมมือร่วมใจกันอนุรักษ์ไว้ โดยการนำของเจ้าอาวาส ผู้นำชุมชน และชาวบ้านได้ช่วยกันปลูกจิตสำนึก ให้เกิดความรัก และห่วงแหนในขนบธรรมเนียมประเพณีต่างๆ ที่สืบทอดกันมาจากบรรพบุรุษ และในด้านการแต่งกายโดยหากมีกิจกรรมสำคัญต่างๆทางพระพุทธศาสนา ชาวบ้านทุกคนก็จะแต่งกายด้วยผ้าไหมอันเป็นลวดลายที่เป็นเอกลักษณ์ของชาวกูยไปร่วมบุญทุกครั้ง ตลอดทั้งโรงเรียนเองก็มีส่วนร่วมในการปลูกฝังเยาวชน นักเรียนให้ได้รับความรู้ ความเข้าใจ ว่าทำไมต้องอนุรักษ์ความเป็นเอกลักษณ์ การมีตัวตนของกลุ่มชาติพันธุ์ชาวกูย โดยการแต่งกายตามกลุ่มชาติพันธุ์กูยไปโรงเรียนในทุกวันศุกร์ ทำให้เยาวชน นักเรียนเกิดความภาคภูมิใจในภูมิปัญญาของท้องถิ่น และการดำเนินชีวิตที่เรียบง่าย แบบพึ่งพาอาศัยกัน ช่วยให้ชุมชนเข้มแข็ง เกิดความรักและสามัคคีกัน

ในการศึกษาเรื่องแนวทางการอนุรักษ์อาชีพทอผ้าไหมของกลุ่มชาติพันธุ์กูย ในชุมชนบ้านซำ อำเภอบุณฑุก จังหวัดศรีสะเกษ ผู้ศึกษามุ่งที่จะศึกษาองค์ความรู้ภูมิปัญญาด้านลวดลายผ้าไหมของกลุ่มชาติพันธุ์กูย ในชุมชนบ้านซำ อำเภอบุณฑุก จังหวัดศรีสะเกษ ในส่วนขององค์ความรู้ด้านลวดลาย มีรายละเอียดดังนี้

**ลายงูใหญ่**(ดูภาพที่ 22) เป็นลายที่มีแนวคิด การถอดลายมาจากการสังเกตได้จากเกร็ดของงูเหลือมใหญ่ ซึ่งจากการสัมภาษณ์ผู้อาวุโสและปราชญ์ชาวบ้านผู้มีความเชี่ยวชาญทางการทอผ้าไหมของชุมชน คุณแม่ไข เริศศรี (สัมภาษณ์เมื่อวันที่ 26 มิถุนายน 2558) พบว่า ได้ฟังเรื่องเล่าของบรรพบุรุษในชุมชนมีการค้นพบลวดลายดั้งเดิมของลายงูใหญ่ โดยชาวบ้านผู้หญิงที่ทอผ้าได้เดินไปพบงูเหลือมใหญ่ตัวหนึ่งแล้วเห็นลวดลายเกร็ดงูมีความสวยงามจึงต้องการนำมาทอเป็นลายผ้า แต่งตัวนี้ก็ไม่ยอมหยุดให้ผู้หญิงได้ดูลายหรือทำการแกะลายได้ จากการพยายามหลายครั้งก็ไม่สำเร็จ แต่จากการสังเกตพบว่าถ้าเป็นผู้ชายเข้าไปดู ตัวนี้จะนอนนิ่งอยู่เฉยๆ ไม่ขยับตัวหนีไปไหน จึงทำให้ต้องอาศัยผู้ชายในการช่วยแกะลายจากเกร็ดงูให้ แล้ววาดลงใส่กระดาษ ออกแบบให้ผู้หญิงไปทอเป็นลาย

ผ้าไหมอีกทีหนึ่ง ที่เป็นเรื่องแปลกที่เล่าขานกันมาเกี่ยวกับผ้าทอลวดลายงูใหญ่ที่เป็นลายดั้งเดิม และหายากอีกด้วย ซึ่งมีขั้นตอนในการมัดหมี่ที่ต้องอาศัยความชำนาญ และความอดทน ซึ่งในปัจจุบันนี้ นอกจากแม่ใจ เริศศรีแล้ว ก็มีชาวบ้านที่มีความเชี่ยวชาญในการมัดหมี่ลายงูใหญ่นี้ อีก 2-3 คน

การนำไปใช้ประโยชน์ เมื่อทอเสร็จก็จะทำเป็นผ้าชิ้นไว้สำหรับผู้หญิงนุ่งในพิธีสำคัญ หรือวันสำคัญของหมู่บ้าน ร่วมงานพิธีมงคลต่างๆ หรือในงานโอกาสพิเศษ



ภาพที่ 22 ลายงูใหญ่

ลายตะขอ(ดูภาพที่ 23) ลักษณะของลายจะมีรูปร่างคล้ายตะขอตักน้ำ (คล้ายตัว S) จากการสัมภาษณ์นางสมหมาย ปรีเปรม อายุ 47 ปี (สัมภาษณ์เมื่อวันที่ 24 มิถุนายน 2558) ซึ่งมีความเชี่ยวชาญในด้านการทอผ้าลายตะขอ โดยได้รับการถ่ายทอดจากมารดาเป็นผู้สอนลวดลายนี้ให้ ตอนที่ตนมีอายุประมาณ 20 ปี พบว่าลายตะขอได้รับการสืบทอดมาจากบรรพบุรุษโดยมีการถ่ายทอดลวดลายการทอ จากรุ่นสู่รุ่น โดยได้แรงบันดาลใจมาจากการสังเกตจากตะขอตักน้ำของคนโบราณในชุมชน เนื่องจากในสมัยอดีตนั้น ชุมชนบ้านข้างจะใช้น้ำจากที่ขุดได้จากบ่อน้ำที่ชาวบ้านขุดร่วมกันขุดใช้ร่วมกัน โดยแม่บ้านแต่ละหลังก็จะพากันไปหาบน้ำมาใช้ในแต่ละครัวเรือน โดยผู้หญิงที่ทอผ้าได้ก็จะสังเกตจากตะขอตักน้ำซึ่งมีความอ่อนช้อย แล้วนำมาดัดแปลงเป็นลวดลายผ้าขึ้นมา ซึ่งมีความงดงามอีกลายหนึ่ง และลายตะขอนี้ถือได้ว่าเป็นลายที่แสดงถึงความเป็นเอกลักษณ์ของกลุ่มชาติพันธุ์ชาวกายที่ได้รับการสืบทอดภูมิปัญญาจากบรรพบุรุษ

การนำไปใช้ประโยชน์ ส่วนมากผ้าไหมลายตะขอนี้ สามารถใช้ได้ทุกงาน ซึ่งชาวบ้านส่วนใหญ่ก็นิยมนุ่งผ้าไหมที่ทอด้วยลายตะขอกันมาก ซึ่งสังเกตได้จากในชีวิตประจำวันของผู้หญิงชาวกายในหมู่บ้าน



ภาพที่ 23 ลายตะขอ

ลายปิดตอย (ดูภาพที่ 24) ลักษณะของลายเป็นลายผ้าไหมมัดหมี่ หรือบางพื้นที่เรียกว่า ผ้าโฮลจากข้อมูลที่ได้จากการสนทนากลุ่มกับผู้รู้/ผู้อาวุโส/ปราชญ์ชาวบ้าน (เมื่อวันที่ 24 มิถุนายน 2558) ถอดความโดยผู้ศึกษา ได้ความว่า ผ้าไหมลายปิดตอย เป็นลวดลายที่สวยงาม ชาวบ้านนิยมใช้เส้นไหมน้อย (ส่วนในสุดของเส้นไหม) ที่มีความเล็กละเอียดเนื้อแน่น เนื้อผ้าจะบางเบา อ่อนนุ่มมาใช้ทอ ลายของผ้าทอจะมีลักษณะเป็นลายริ้ว คล้ายกันใบไม้ ทอกันด้วยเส้นไหมหางกระรอก ซึ่งลวดลายนี้มีความหมายแสดงถึงความกลมเกลียวเป็นหมู่คณะ

สำหรับจะเน้นสีสันธรรมชาติย้อมที่หาได้ในท้องถิ่น โดยเน้นโทนสีแดงเย็นพื้น

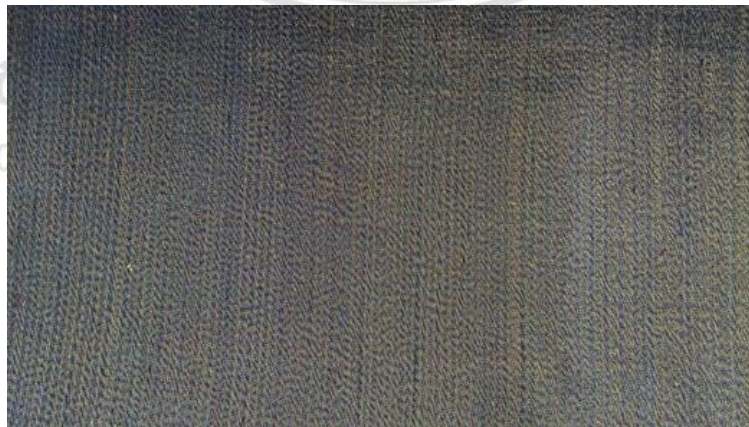
การนำไปใช้ประโยชน์นั้น ผ้าลายปิดตอย หรือลายโฮลเป็นผ้าที่ส่วนใหญ่ใช้นุ่งในวันสำคัญๆ เท่านั้น เช่นงานบวช ทำบุญวันสำคัญทางศาสนา หรือโอกาสพิเศษต่างๆ ซึ่งชาวทอให้ความสำคัญกับผ้าไหมลายปิดตอยว่ามีความสวยงาม และทรงคุณค่า นอกจากนี้ผู้ที่ทอส่วนใหญ่มักเก็บไว้ให้ลูกสาวหรือลูกชายเวลาออกเรือน หรือใช้เป็นของขวัญในพิธีแต่งงาน เป็นต้น



ภาพที่ 24 ลายปิดตอย

ลายโซดละเว หรือ ลายหางกระรอก (ดูภาพที่ 25) เป็นลายดั้งเดิมของชาวภูย จากการสัมภาษณ์แม่คุณ จินดาวงษ์ (สัมภาษณ์เมื่อวันที่ 28 มิถุนายน 2558) พบว่าผ้าไหมลายหางกระรอก หรือ ที่กลุ่มชาติพันธุ์ภูยรู้จักกันในชื่อของลายโซดละเว นั้นเป็นลวดลายดั้งเดิมที่ได้รับการถ่ายทอดจากบรรพชน เป็นมรดกตกทอดกันมาโดยผู้หญิงทุกคนในชุมชนที่ได้รับการสืบทอดให้เรียนรู้การทอผ้าไหมได้นั้น ต้องทอลายโซดละเวเป็นกันทุกคน และไหมที่ใช้ทอลายโซดละเวก็จะนิยมใช้ไหมควบ ใช้ไหมสองเส้น สองสีตีเส้นเกลียวไหมควบเมื่อเวลานำไปทอก็จะได้ลายที่เหลืองกันมองดูคล้ายหางกระรอก ได้แนวคิดมาจากความสวยงามของหางกระรอกนั่นเอง ซึ่งในลายผ้าจะมีความมันเงา มองดูระยิบระยับ มีความสวยงาม ซึ่งสอดคล้องกับข้อมูลที่ได้จากการสัมภาษณ์นายวินัย โพธิสาร หัวหน้ากลุ่มก้อน - กวยโซดละเว เล่าว่าในการทอโซดละเวนั้นถือว่าเป็นมรดกทางวัฒนธรรมที่ผู้หญิงทุกบ้านต้องฝึก ต้องทอให้เป็น และถือเป็นอาชีพเสริม ที่ว่างเว้นจากการทำเกษตรกรรมโดยมีการสืบทอดมาจากรุ่นสู่รุ่น นอกจากนี้ชาวภูยนิยมใช้และทอผ้าไหมลายโซดละเว และมีความชำนาญในการตีเกลียวเส้นไหม เรียกว่า ละวี โดยตามความเชื่อ เรื่องความกลมเกลียวสามัคคีกันในครอบครัวและสายตระกูลที่นับถือผีด้วยกัน

การนำไปใช้ประโยชน์สามารถใช้ได้ในหลายโอกาส ผู้ชายสามารถนำไปนุ่งเป็นโจงกระเบนได้ หรือใช้ในพิธีสำคัญต่างๆ เช่นงานพิธีกรรมบุญเทศน์มหาชาติ ก็ใช้สำหรับห่อพระคัมภีร์ งานพิธีกรรมสู่ขวัญข้าว โดยใช้ร่วมกับผ้าชนิดลายอื่นๆ ในการเซ่นไหว้พระแม่โพสพเพื่อขอพรให้ช่วยปกป้องรักษาให้ข้าวและน้ำอุดมสมบูรณ์ เป็นต้น หรืองานบวช ก็จะนิยมให้นำคันทองผ้าไหมลายโซดละเวนี้เข้าพิธีอุปสมบท อีกทั้งยังนิยมทอเพื่อเก็บไว้ใช้ในงานศพของตัวเองอีกด้วย โดยจะใช้เป็นผ้าปกโลงศพ



ภาพที่ 25 ลาย โซดละเว หรือลายหางกระรอก

ลายฉืบ หรือลายลูกแก้ว(ดูภาพที่ 26) เป็นลายที่มีเอกลักษณ์โดดเด่น จากการสัมภาษณ์ และสนทนากลุ่มกับผู้รู้ / ผู้อาวุโส/ปราชญ์ชาวบ้าน (สัมภาษณ์เมื่อวันที่ 27 มิถุนายน 2558) ถอดความ โดยผู้ศึกษา ได้ความว่า ผ้าไหมทอลายฉืบ หรือลายลูกแก้วนี้เป็นลายที่มีความสวยงาม โดยสีที่ใช้ ย้อมในผ้าลายลูกแก้วส่วนใหญ่จะเป็นสีดำ ที่ย้อมด้วยสีธรรมชาติคือการย้อมด้วยมะเกลือ และผ้าลาย ลูกแก้วสีเหลืองธรรมชาติจากสีของเส้นไหมเอง ซึ่งผ้าไหมลายลูกแก้วที่ย้อมด้วยสีดำจะมีมันวาว ที่มา ของผ้าไหมลายลูกแก้วนี้ได้ฟังจากการเล่าต่อๆ กันมาของบรรพบุรุษพบว่า ได้คิดค้นลวดลายมาจากการสังเกตผลของหว่ายป่า แล้วได้นำมาดัดแปลงเป็นลายผ้าขึ้นมา โดยมีลักษณะเป็นแบบรูปสี่เหลี่ยม ขนมเปียกปูนซ้อนกันตลอดทั้งผืน

การนำไปใช้ประโยชน์ ผ้าไหมทอด้วยลวดลายลูกแก้วนี้ สามารถใช้ได้ทุกโอกาส และสามารถใช้ได้ทั้งหญิงและชาย ซึ่งส่วนใหญ่จะนิยมนำมาตัดเป็นเสื้อแขนยาว หรือแขนสั้นตามแต่ ความชอบของแต่ละคน และพบว่าในอดีตนั้นผู้หญิงที่มีอายุในชุมชนนั้นนิยมนำผ้าทอลายลูกแก้วมา ใช้เป็นผ้าสไบห่อตัวแทนการใส่เสื้อ ส่วนผู้ชายก็มักนิยมนำมาใช้แทนผ้าขาวม้า สามารถใช้พัดวี หรือ โปกหัว ในช่วงหน้าร้อนได้เป็นอย่างดี จะเห็นได้ว่าผ้าไหมลายลูกแก้วเป็นผ้าที่ชาวบ้านนิยมใช้กันมาก ใส่ได้ทุกงาน ทุกเทศกาลและยังนิยมใช้ในชีวิตประจำวันด้วย ซึ่งทุกวันนี้ก็ยังหาซื้อได้ในชุมชน



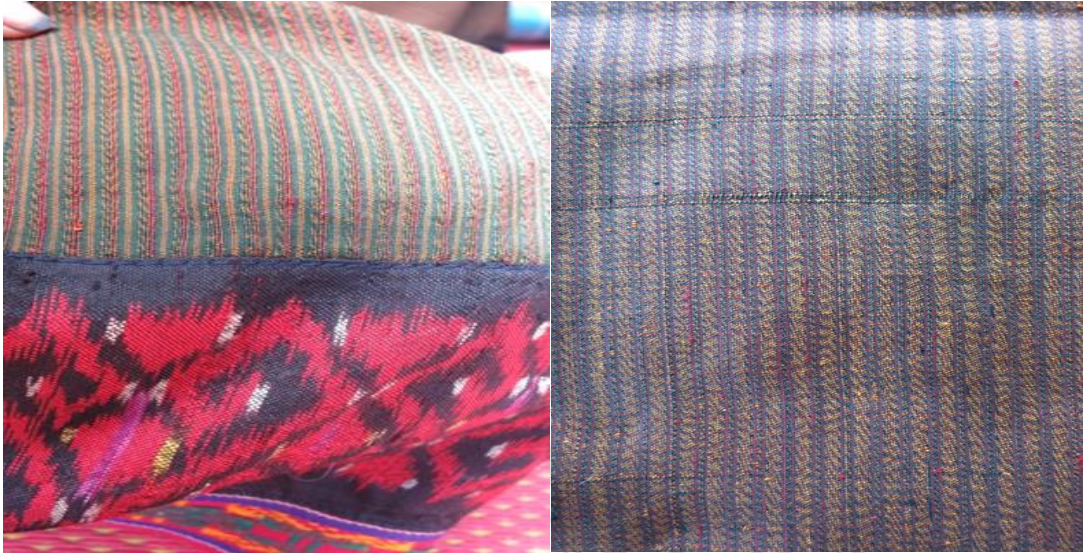
ลิขสิทธิ์ © by Chiang Mai University  
All rights reserved  
ภาพที่ 26 ลายฉืบ หรือลายลูกแก้ว



ภาพที่ 27 เสื้อที่ตัดด้วยผ้าไหมลายฉืบเก็บหรือลายลูกแก้ว

ลายมัดหมี่คั่น หรือฉิ้นคั่น (ดูภาพที่ 28) จากการสัมภาษณ์นางผาย จันทะสนธิ์ (สัมภาษณ์เมื่อวันที่ 27 มิถุนายน 2558) พบว่าเป็นผ้าทอลายมัดหมี่ลายเล็กๆ สลับกับไหมสี หรือไหมควบ เป็นลายเก่าแก่ดั้งเดิมที่ได้รับการสืบทอดกันมา ซึ่งชาวบ้านในปัจจุบันนี้จะเส้นทอลายคั่นข้อ ลายโบราณส่วนใหญ่ที่นิยมทอกันในชุมชนก็จะตั้งชื่อลายมาจากสิ่งๆที่สังเกตเห็นได้จากธรรมชาติ มีการคัดลอกลายมาจากการเลียนแบบธรรมชาติ หรือตามจินตนาการของผู้ทอเองที่สังเกตเห็นได้จากสิ่งๆที่อยู่รอบตัวในชีวิตประจำวัน เป็นต้น นอกจากนี้จากการสัมภาษณ์ แม่ทองศรี โพธิสาร (สัมภาษณ์เมื่อวันที่ 27 มิถุนายน 2558) ผู้ที่มีความชำนาญในการมัดหมี่ ได้กล่าวเสริมว่า ในการออกแบบลวดลายฉิ้นคั่นนั้นส่วนใหญ่จะได้ลวดลายที่มีการสืบทอดมาจากบรรพบุรุษที่ได้ทอดต่อกันมา ซึ่งถือว่ามีคุณค่าทางด้านจิตใจเพราะเป็นการสืบทอดภูมิปัญญาที่มีทรงคุณค่าแก่การอนุรักษ์ไว้ และนอกจากนี้ยังมีการคิดค้นลวดลายใหม่ขึ้นมา ซึ่งได้รับแรงบันดาลใจมาจากธรรมชาติ ไม่ว่าจะเป็นต้นไม้ หรือสัตว์ หรือการสังเกตได้จากลวดลายของดินฟ้าอากาศ เมื่อได้แนวคิดก็นำเอาสิ่งเหล่านี้มาดัดแปลงเป็นลายมัดหมี่แล้วถ่ายทอดออกมาบนผืนผ้า เกิดความประณีต สวยงาม ยิ่งผู้ที่มัดหมี่มีความชำนาญมากลวดลายที่ออกมาก็จะวิจิตร งดงามยิ่งนัก ในปัจจุบันนี้ ชุมชนจะเน้นการทอผ้าไหมมัดหมี่ที่มีลวดลายเรียบง่าย นิยมทอเป็นแนวทางตั้ง โดยใช้ไหมควบ มีการย่นพื้นสีน้ำตามอมดำ หรือโทนสีเข้ม ซึ่งลายที่พบเห็นมากที่สุดจะเป็นหมี่คั่นข้อลายข้าวหลามตัด ซึ่งเป็นการทอลวดลายเป็นรูปเส้นซิกแซกสลับพื้นปลา และเส้นกั้นขอบเล็กแนวยาวเป็นแถว จะมีการเว้นช่องว่างเป็นสี่พื้น เวลานำไปใช้งานก็จะใส่ดินขึ้นต่อเพื่อแสดงความเป็นเอกลักษณ์การแต่งกายของชาวภูย

การนำไปใช้ประโยชน์ ชาวบ้านจะทอไว้สำหรับใช้นุ่งในชีวิตประจำวัน และใช้นุ่งในงานสำคัญต่างๆ เช่น เวลาไปวัด หรือเนื่องในโอกาสสำคัญต่างๆ นอกจากนี้ยังเก็บไว้เป็นผ้าไหว้ญาติผู้ใหญ่ฝ่ายชาย โดยฝ่ายสะใภ้จะต้องทอหัวขึ้นและดินขึ้นมอบให้ด้วย



ภาพที่ 28 ผ้าซิ่นมัดหมี่คั่นข้อลายข้าวหลามตัด

ตีนซิ่น หรือกะบูลจ (ดูภาพที่ 29) จากการสัมภาษณ์นางทิพลักษณ์ โพธิ์กระสังข์ (สัมภาษณ์เมื่อวันที่ 28 มิถุนายน 2558) พบว่าตีนซิ่น คือผ้าทอที่มีขนาดความกว้างเท่าฝ่ามือ ใช้สำหรับต่อตรงบริเวณชายผ้าซิ่น ก่อนจะนำไปสวมใส่ประโยชน์เพื่อทำหน้าที่รักษาน้ำหนักผ้าซิ่นที่นุ่งนั้นให้น้ำหนัก โดย ความเชื่อแต่ก่อนเชื่อว่าหญิงที่ออกเรือนหรือแต่งงานไปแล้วนิยมนุ่งผ้าซิ่นที่ต่อตีนซิ่นเป็นเครื่องแสดงตนได้้ออกเรือนมีครอบครัวแล้ว และลวดลายที่ใช้ทอจะนิยมทอด้วยมัดหมี่ลายตะขอ เน้นสีดำแดง



ภาพที่ 29 ตีนซิ่น

ผ้าโสร่ง (ดูภาพที่ 30) เป็นผ้านุ่งสำหรับผู้ชายโดยผู้ชายชาวทวยชนนิยมนุ่งโสร่งกัน จากการสัมภาษณ์ผู้ใหญ่อุทิศ มะปราง (สัมภาษณ์เมื่อวันที่ 25 มิถุนายน 2558) พบว่าการนุ่งโสร่งของผู้ชายในชุมชนบ้านซำมีการสืบทอดปฏิบัติกันมาอย่างช้านาน ถือเป็นธรรมเนียมปฏิบัติ โดยเอกลักษณ์

ลวดลายที่ผู้ทอโสร่งนิยมกันจะเป็นลายตารางเหลี่ยมใหญ่มีหลายสี โดยในกรรมวิธีการทอจะนิยมใช้เส้นไหมควมกันสองเส้น เพื่อให้เกิดความมันวาว และหนาทนทานต่อการใช้งาน โดยในช่วงตาราง 4 ช่องจะใช้สีเดียวกัน และเน้นโทนสีเข้ม เช่น สีแดงเข้ม สีเขียวจี้ม้าเข้ม ไม่สลับสีเหมือนผ้าโสร่งของชาติพันธุ์อื่น

การนำไปใช้ประโยชน์ ผ้าโสร่งจะนิยมทำเป็นผ้านุ่งสำหรับผู้ชาย และตัดเป็นเสื้อได้ด้วย ใช้ได้ทุกโอกาส และยังนิยมทอเก็บไว้เป็นผ้าไหว้ญาติผู้ใหญ่เวลาลูกหลานออกเรือนไป



ภาพที่ 30 ผ้าโสร่ง

หัวซิ่น (ดูภาพที่ 31) จากการสัมภาษณ์นางทัย จันทะสนธ์ (สัมภาษณ์เมื่อวันที่ 26 มิถุนายน 2558) ได้กล่าวว่าในชาวกวยในอดีตนั้นนิยมมีหัวซิ่นเนื่องจากใช้เป็นที่เก็บของ ตัวอย่างเช่นผู้ชายเวลาเดินป่าหรือเดินทางไกลก็จะมีกรพกระเป๋ารองของขลังเพื่อป้องกันตัวก็จะใช้หัวซิ่นเป็นพกเก็บสิ่งเหล่านี้คาดที่เอวไว้ ซึ่งจะทำผ้าชิดหัวซิ่นของผู้หญิง เมื่อเดินทางไกลก็จะถือว่าเป็นสิ่งแทนตัวในยามไกลบ้านอีกด้วย นอกจากนี้ผ้าซิ่นสำหรับผู้หญิงก็จะนิยมเย็บหัวซิ่นใส่ด้วย หัวซิ่นส่วนใหญ่ นิยมทอด้วยพื้นสีแดงลายขีด

Copyright © by Chiang Mai University  
All rights reserved



ภาพที่ 31 หัวซิ่น

## 4.2 แนวทางการอนุรักษ์อาชีพทอผ้าไหมของกลุ่มชาติพันธุ์กูย ในชุมชนบ้านซำ อำเภอบุณฑล จังหวัดศรีสะเกษ

### 4.2.1 ด้านการสืบทอดอาชีพให้คงอยู่ในชุมชนบ้านซำ

#### ผู้นำชุมชน

ในส่วนของผู้นำชุมชน พบว่า จากการสัมภาษณ์พระครูสังวร วุฒิกุล เจ้าอาวาสวัดไตรราษฎร์ สามัคคี (วัดบ้านซำและบ้านตาตา) (สัมภาษณ์เมื่อวันที่ 28 มิถุนายน 2558) ซึ่งเป็นผู้ที่มีความสำคัญอย่างมากในการช่วยให้ชาวบ้านในชุมชนบ้านซำและหมู่บ้านใกล้เคียงเกิดความรักและตระหนักถึงคุณค่าในตัวตนของความเป็นกลุ่มชาติพันธุ์ชาวกูย ให้กล้าแสดงออกถึงการมีอัตลักษณ์ความเป็นตัวตนชาวกูย กล้าที่จะแสดงออกในด้านการแต่งกายตามบรรพบุรุษในอดีตเคยปฏิบัติกันมาให้สังคมทั่วไปได้รับรู้ โดยพระครูสังวร วุฒิกุล เป็นกำลังสำคัญในการปลุกฝังให้ชาวบ้านหันมาอนุรักษ์การแต่งกายตามแบบฉบับชาวกูยที่ปู่ย่าตายายได้ถ่ายทอดไว้ ซึ่งหลวงพ่อดีกล่าวไว้ ชาวบ้านซำเกือบทุกหลังคาเรือน ผู้หญิงจะนิยมทอผ้าไหม โดยใช้เวลารว่างจากที่ทำงานเสร็จแล้ว ซึ่งส่วนใหญ่จะนิยมทอไว้ใช้เอง และมีไว้จำหน่ายบ้างเล็กน้อย หลวงพ่อดีเห็นว่าสิ่งเหล่านี้เป็นสิ่งที่ดีงาม เป็นการอนุรักษ์อาชีพทอผ้าไหมให้คงอยู่ ดังนั้นเมื่อถึงวันสำคัญต่างๆ ทางพระพุทธศาสนา ทางวัดซึ่งถือว่าเป็นจุดศูนย์รวมของชุมชน ชาวบ้านจะนิยมเข้าวัดทำบุญกัน หลวงพ่อดีจึงเห็นแนวทางในการอนุรักษ์การแต่งกายตามแบบชาวกูยโดยการสนับสนุนให้ชาวบ้านทุกคนแต่งกายด้วยผ้าซิ่น ผ้าโสร่ง มาทำบุญกัน เพราะท่านอยากเห็นภาพแบบอดีตเหมือนที่บรรพบุรุษเคยยึดถือปฏิบัติกันมา ในชุมชนมีของดีอยู่แล้วเราต้องรักและภูมิใจในผ้าทอของเรา หากเราไม่ใส่แล้วใครจะใส่ แล้วอาชีพทอผ้าไหมก็จะสูญหายไปจากชุมชน ซึ่งได้รับการความร่วมมือจากชาวบ้านทุกเพศ ทุกวัยเป็นอย่างดี นอกจากประเพณีวันสำคัญทางศาสนาแล้ว ยังพบการแต่งกายด้วยผ้าไหมของชาวกูยในชุมชนบ้านซำได้จากงานสำคัญต่างๆ ไม่ว่าจะเป็น

งานแต่งงาน หรืองานศพ เจ้าภาพส่วนใหญ่ก็จะนิยมแต่งกายด้วยชุดทอผ้าไหมทำให้ สร้างความประทับใจให้กับผู้มาร่วมงานด้วย ซึ่งถือว่าเป็นกุศโลบายของหลวงพ่ที่ช่วยให้ชาวบ้านหันมาอนุรักษ์วัฒนธรรมการแต่งกายของชาวกูยอีกทางหนึ่ง

นอกจากนี้ นายสุวิทย์ มะปราง ผู้ใหญ่บ้านชำ หมู่ 7 (สัมภาษณ์เมื่อ 29 มิถุนายน 2558) ได้อธิบายเพิ่มเติมว่า ชุมชนบ้านชำเป็นชุมชนไม่ใหญ่มาก มีทั้งสิ้น 171 ครัวเรือน ทำอาชีพเกษตรกรรม คือการทำนาและเลี้ยงสัตว์เช่นวัว เป็นส่วนมาก และอีกสิ่งหนึ่งที่กล่าวได้ว่าเป็นอาชีพเสริมคือ การปลูกหม่อนเลี้ยงไหม แล้วก็ทอผ้าไหม ซึ่งผู้หญิงในหมู่บ้านทอได้แทบทุกหลังคาเรือน ซึ่งเป็นการทอไว้สำหรับใช้เองในครอบครัว และมีไว้จำหน่ายบ้างแต่ก็จะเป็นแบบมีคนมาติดต่อหาซื้อที่บ้านของชาวบ้านเอง สำหรับการอนุรักษ์ หรือการสืบทอดอาชีพทอผ้าไหมนั้น ทางชุมชนได้มีการสร้างความสามัคคีในชุมชนขึ้นมา โดยได้ร่วมมือกันหันมาแต่งกายด้วยผ้าไหมทอมือของชุมชน ซึ่งเป็นมรดกตกทอดที่ได้รับมาจากบรรพบุรุษ โดยการแต่งกายในชีวิตประจำวัน และในโอกาสสำคัญๆ ต่างๆ ทั้งในชุมชนเองและนอกชุมชน เช่น ประเพณีงานที่จัดขึ้นที่อำเภอ หรือจังหวัดที่เขามีกิจการจัดงานประจำปีต่างๆ ทางผู้ใหญ่บ้านและเจ้าหน้าที่ของชุมชนก็จะช่วยกันเผยแพร่เรื่องผ้าไหมทอมือของชุมชนซึ่งมีเอกลักษณ์ทางด้านลวดลายที่แสดงถึงความเป็นชาติพันธุ์กูยให้บุคคลทั่วไปได้สัมผัสถึงความสวยงามและความเป็นเอกลักษณ์ที่แตกต่างออกไปจากชาติพันธุ์อื่นๆ นอกจากนี้ทางผู้ใหญ่บ้านได้ขออนุญาตสนับสนุนเงินงบประมาณทางหน่วยงานราชการเช่นทางเทศบาลตำบลโพธิ์กระสังข์ในการจัดหาพันธุ์ของต้นหม่อน และไขของตัวไหมที่มีความแข็งแรงและเป็นพันธุ์ใหม่ๆ มาให้กับชาวบ้าน เพื่อเป็นการพัฒนาพันธุ์และคุณภาพของเส้นไหมให้มีความสวยงามและคงทน เพื่อเวลาทอออกมาแล้วทำให้เกิดความคงทนของอายุการใช้งานมากยิ่งขึ้น สำหรับการรวมกลุ่มการทอผ้าในชุมชนบ้านชำในขณะนี้ยังไม่มี ส่วนมากชาวบ้านจะทอใครทอมัน ชายใคร ชายมัน ซึ่งก็ยังไม่นิยมทอเพื่อจำหน่ายเสียเท่าไร เนื่องจากชาวบ้านส่วนใหญ่ในชุมชนจะอยู่กันแบบพอเพียง ไม่ค่อยวิ่งตามกระแสโลกาภิวัตน์เสียเท่าไร ทำให้ลวดลายของผ้าไหมที่ทอก็จะเป็นลายดั้งเดิม หรือลายที่ออกแบบจากการสังเกตได้จากธรรมชาติรอบตัวเท่านั้น กรรมวิธีกระบวนการทอก็จะเป็นการใช้อุปกรณ์แบบดั้งเดิม หาได้ในท้องถิ่น ทอกันไปเรื่อยๆ ไม่รีบร้อนอะไร วางเมื่อไหร่ก็ทอ

### **ผู้มีประสบการณ์ทอผ้าไหม**

สำหรับในส่วนของผู้ที่มีความสามารถในการทอผ้าไหมซึ่งมีประสบการณ์การทอผ้าไหมไม่ต่ำกว่า 5 ปี (สัมภาษณ์เมื่อวันที่ 23 มิถุนายน 2558) พบว่าในชุมชนบ้านชำนี้ ซึ่งมีประชากรส่วนใหญ่เป็นกลุ่มชาติพันธุ์กูย อาชีพหลักของชาวบ้านส่วนใหญ่จะทำเกษตรกรรม และมีอาชีพเสริมคือการเลี้ยงสัตว์ และทอผ้าไหม ซึ่งมีกระบวนการวิธีการทอจะเป็นแบบโบราณคงไว้ซึ่งเอกลักษณ์ของชาวกูย มีการปลูกหม่อนเลี้ยงไหมเอง การทอไหมเป็นแบบทอมือ เน้นใช้วิถีธรรมชาติในการย้อมสีไหม อาจจะมีการ

ใช้สีเคมีบ้างในกรณีที่สีนั้นหาไม่ได้แล้วในธรรมชาติ ในการทอผ้าใหม่นี้จะเป็นการทอเพื่อใช้เองในครัวเรือน และมีจำหน่ายบ้างแต่ไม่เป็นเชิงธุรกิจ มีการจำหน่ายให้เฉพาะผู้ที่สนใจมาหาซื้อในชุมชนหรือจำหน่ายให้คนที่รู้จักกันเท่านั้น ส่วนใหญ่ชาวบ้านจะนิยมทอเพื่อใช้เอง หรือเอาไว้เป็นของฝากให้ญาติๆ และเก็บไว้เป็นสมบัติให้ลูกหลานสืบต่อไป หรือเก็บไว้ใช้ในการศพคน เมื่อตอนเสียชีวิตไปก็จะฝากฝังไว้กับลูกหลานว่า มีผืนไหนบ้างที่ให้เอาไปบริจาควัด เป็นการทำบุญส่งไปให้ตัวเองเวลาที่เสียชีวิตไปแล้วก็จะให้มีผ้าชิ้นนุ่งสวยๆ อยู่ในภพภูมิที่ดี (เป็นความเชื่อของชาวกูย) หรือทอไว้สำหรับใช้ลากจูงขบวนแห่ศพแทนด้ายสายสิญจน์นั่นเอง เป็นต้น

นางผาย จันทะสนธ์ ปัจจุบันอายุ 47 ปี (สัมภาษณ์เมื่อ 23 มิถุนายน 2558) ซึ่งได้เริ่มทอผ้าตั้งแต่อายุ 20 ปี ได้เล่าให้ผู้ศึกษาได้ฟังว่า ได้รับการถ่ายทอดการทอผ้าไหมมาจากมารดา ซึ่งขณะนี้มารดามีอายุได้ 84 ปีแล้ว ได้สอนให้เรียนรู้กระบวนการทอผ้าไหมทุกขั้นตอน ทำให้เกิดความชำนาญในการทอและมีความรักในอาชีพการทอผ้าไหม ซึ่งส่วนใหญ่ลายที่ทอก็จะเป็นลายดั้งเดิม มีการออกแบบลวดลายใหม่บ้าง ซึ่งก็ลอกแบบมาจากการสังเกตจากธรรมชาติ เช่นลายของต้นไม้ ใบไม้ ลายของสัตว์เช่นผีเสื้อ ลายจากเกล็ดงูเหลือม หรือแม้แต่กระทั่งลายที่ได้มาจากภาพจิตรกรรมในโบสถ์ เป็นต้น แต่ส่วนใหญ่ก็จะเน้นแต่ลายที่เป็นเอกลักษณ์ของชาวกูยเสียเป็นส่วนใหญ่ ซึ่งสืบทอดกันมาเป็นรุ่นๆ วัตถุประสงค์หลักของการทอผ้าไหมคือเพื่อใช้เองในครอบครัว และสำหรับเป็นของฝากให้กับญาติ ไม่ค่อยได้ขายเท่าไร สำหรับแนวทางการอนุรักษ์อาชีพทอผ้าไหมให้คงอยู่นั้น ตนคิดว่าการทอผ้าไหมยังคงจะอยู่กับชุมชนไปอีกนาน เพราะคนรุ่นหลังหรือเยาวชนเองก็ได้รับการปลูกฝังให้เห็นคุณค่าในมรดกหรือทรัพย์สินทางปัญญาของชุมชน โดยได้มีการถ่ายทอดให้กับเยาวชนผู้มีความสนใจที่จะเรียนรู้ในกระบวนการทอ ก็เต็มใจที่จะสอนให้ลูกให้หลาน แต่ก็ต้องยอมรับว่าด้วยขั้นตอนวิธีการทำที่ค่อนข้างยุ่งยาก กว่าจะได้มาแต่ละผืนนั้นมีหลายขั้นตอนต้องใช้ความอดทนอย่างสูงกว่าจะทอออกมาเป็นผืนได้แต่ละผืนนั้นค่อนข้างจะยาวนาน บางลวดลายใช้เวลาเป็นปีกกว่าจะทอสำเร็จทำให้เยาวชนเกิดความเบื่อหน่ายเร็ว หรือสนใจอยากไปทำงานอย่างอื่นมากกว่า สำหรับลูกหลานของตนเองนั้นก็ยังมีทั้งที่สนใจบ้างและไม่สนใจที่จะเรียนรู้เลย ตนก็พยายามสอนเขาเท่าที่ทำได้ เช่นอาจให้เขามีส่วนร่วมในบางกิจกรรม ตนก็ได้ถ่ายทอดให้ความรู้เต็มที่ แต่ว่าสำหรับลูกหลานที่มาเรียนรู้นั้นบางคนก็จะช่วยทำให้ขั้นตอนที่ง่าย ๆ เช่นช่วยทออย่างเดียว หรือช่วยเลี้ยงไหมอย่างเดียว แต่ก็ยังภูมิใจที่ลูกหลานยังมีใจรักที่จะเรียนรู้บ้าง ถึงจะเรียนรู้ได้ไม่เต็มที่ก็ตาม

#### **บุคลากรทางการศึกษาในชุมชน**

คุณครูอุไรวรรณ แทนคำ (สัมภาษณ์เมื่อวันที่ 26 มิถุนายน 2558) ซึ่งเป็นครูชำนาญการพิเศษโรงเรียนบ้านซำ ได้กล่าวถึงประเด็นการอนุรักษ์อาชีพทอผ้าไหมให้คงอยู่คู่ชุมชน ว่าทางโรงเรียนได้มีการให้ความร่วมมือในการร่วมเป็นส่วนหนึ่งในการอนุรักษ์โดยการเน้นไปที่การให้ความรู้แก่นักเรียน

แม้ว่าทางโรงเรียนจะเป็นโรงเรียนขนาดเล็ก สอนแค่เด็กชั้นอนุบาล ถึงประถมศึกษาปีที่ 6 แต่ทางโรงเรียนก็ได้ให้ความร่วมมือกับทางวัดและทางชุมชนในการทำกิจกรรมต่างๆ ที่เป็นการเผยแพร่วัฒนธรรมของชุมชน มีการปลูกฝังให้นักเรียนเกิดความภาคภูมิใจในภูมิปัญญาประจำท้องถิ่นของตน โดยมีการสอดแทรกเข้าไปในกระบวนการวิชาพื้นฐานต่างๆ อาทิเช่น สนับสนุน ส่งเสริมให้นักเรียนแต่งกายด้วยผ้าไหมที่ทอในชุมชนซึ่งเป็นเอกลักษณ์ของชุมชนในทุกๆ วันศุกร์ ทุกระดับชั้น โดยนักเรียนชายให้นุ่งผ้าโสร่ง และนักเรียนหญิงให้นุ่งผ้าซิ่น และหากวันไหนทางวัดมีกิจกรรม อย่างเช่นประเพณีทำบุญปฐพีกรรม ซึ่งจะมีพระสงฆ์มาปฏิบัติธรรมอยู่ที่วัดโดยพระสงฆ์เหล่านี้ได้มาจากทั่วสารทิศ ทางโรงเรียนจะพานักเรียนเข้าร่วมกิจกรรมกับทางวัดทุกวัน โดยนำคณะครูจะนำนักเรียนไปตักบาตรพระสงฆ์ทุกวันพร้อมให้นักเรียนหญิงนุ่งซิ่น นักเรียนชายนุ่งโสร่งมาโรงเรียน ซึ่งเป็นภาพที่น่าประทับใจอย่างยิ่งแก่ชาวบ้านหมู่บ้านอื่นๆ ที่มาร่วมกันบุญในครั้งนี้ ทำให้นักเรียนเกิดความรักและไม่อายที่จะแสดงออกถึงประเพณีการแต่งกายของชาวกูยให้สังคมได้รับรู้ถึงความเป็นเอกลักษณ์ที่โดดเด่น

นอกจากนี้ทางโรงเรียนได้สอดแทรกความรู้ไปในบางรายวิชาเพื่อให้นักเรียนเกิดความเข้าใจและเห็นคุณค่าที่ควรมีการอนุรักษ์อาชีพทอผ้าไหมให้คงอยู่ในชุมชน โดยผ่านกิจกรรมการเรียนการสอนในเรื่องของวิธีการถนอมผ้าไหม โดยผ่านกระบวนการวิทยาศาสตร์ นำนักเรียนลงมือปฏิบัติทำโครงการออกมา อาทิเช่น โครงการการย้อมไหมจากสีธรรมชาติ ครูจะพานักเรียนลงพื้นที่ ไปหาวัสดุสีธรรมชาติที่ชาวบ้านเขานิยมใช้ย้อมไหม เพื่อให้นักเรียนได้สัมผัสของจริง ลงมือปฏิบัติจริง โครงการการถนอมผ้าไหมทำอะไรถึงจะให้ผ้าไหมมีความนุ่ม และคู่มืออยู่ตลอดเวลา เป็นต้น โดยครูจะมีการติดตามโครงการเหล่านี้ว่านักเรียนได้นำไปใช้ โดยบอกต่อหรือช่วยผู้ปกครองมากขึ้นเพียงใด



ภาพที่ 32 โรงเรียนเข้าร่วมกิจกรรมกับทางชุมชน เมื่อวันที่ 25 มิถุนายน 2558

สำหรับในโรงเรียนขนาดใหญ่ประจำอำเภอ เช่น โรงเรียนขุนหาญวิทยาสรรค์ เปิดสอนตั้งแต่ระดับชั้นมัธยมศึกษาปีที่ 1- 6 จากการสัมภาษณ์ นายชวัลฉัตร แทนคำ (สัมภาษณ์เมื่อวันที่ 2 กรกฎาคม 2558) ครูสอนวิชาวิทยาศาสตร์ พบว่า ทางโรงเรียนขุนหาญวิทยาสรรค์ได้นำนักเรียนลงพื้นที่เพื่อเรียนรู้กระบวนการวิชาเกี่ยวกับการเพาะพันธุ์ปัญญา โดยให้นักเรียนได้สัมผัสกับของจริงไม่ว่าจะเป็นกิจกรรมการทอผ้า ทอเสื่อ หรือการเกษตรพอเพียง เพื่อเป็นการปลูกฝังให้นักเรียนเกิดจิตสำนึกในการอนุรักษ์และห่วงแหนในภูมิปัญญาท้องถิ่นของตน ซึ่งจะมีปราชญ์ชาวบ้านเป็นผู้ให้ความรู้และแลกเปลี่ยนข้อซักถามแก่นักเรียน เป็นการสร้างความร่วมมือกันระหว่างสถานศึกษากับชุมชนอีกด้วย ซึ่งหากนักเรียนคนใดมีความสนใจที่จะฝึกอาชีพต่างๆ เหล่านี้ก็สามารถเข้ารับการอบรมได้จากกลุ่มอาชีพนั้น ๆ เป็นต้น นอกจากนี้ตัวครูชวัลฉัตร เองได้มีส่วนในการช่วยเผยแพร่อาชีพการทอผ้าไหมให้คงอยู่ในชุมชนโดยการเป็นผู้นำผ้าทอมาใช้ในชีวิตประจำวันอีกด้วย เพราะเชื่อว่าเมื่อมีผู้ใช้ผ้าไหม ก็ย่อมมีผู้ทอ ดังนั้นอาชีพการทอผ้าไหมย่อมไม่สูญหายไปไหนอย่างแน่นอน เพราะเป็นการสร้างรายได้ที่ดีอีกทางอาชีพหนึ่ง ซึ่งสังเกตเห็นได้จากราคาของผ้าไหมที่มีราคาที่สูงขึ้น

นายวินัย โพธิสาร (สัมภาษณ์เมื่อวันที่ 27 มิถุนายน 2558) ครูพี่เลี้ยงโรงเรียนบ้านโพธิ์กระสังข์ และยังเป็นหัวหน้ากลุ่มกองกวยโซดละเว พบว่า ด้วยความเป็นลูกหลานของกลุ่มชาติพันธุ์กวยและได้ใกล้ชิดกับผ้าไหมทอมาตั้งแต่ยังเด็กที่ได้เห็นคุณยาย คุณแม่ปลูกหม่อน เลี้ยงไหม สาวทอ ทอไหมจนออกมาเป็นผืนที่มีลวดลายที่สวยงามมีความเป็นเอกลักษณ์ของชาวกวยเอง และได้ลงมือช่วยคุณแม่ในทุกๆกระบวนการของการทอผ้าไหม ทำให้เกิดความตระหนักว่าไม่ว่าจะไปที่ไหนก็สามารถบอกได้ว่าผ้าทอชิ้นนั้นเป็นของชาวกวย ด้วยความเรียบง่ายของลวดลายที่ทอ โทนสีของผ้าทอที่เน้นโทนสีเข้มไม่ฉูดฉาด ทำให้เกิดความรักในมรดกชิ้นนี้ ซึ่งได้ให้ความสนใจและต้องการที่จะเผยแพร่ ตลอดจนต้องการที่จะอนุรักษ์อาชีพทอผ้าไหมให้คงอยู่ในชุมชนชาวกวยสืบไป

ด้วยการสนับสนุนจากทางหน่วยงานต่างๆที่เกี่ยวข้อง อาทิเช่นมูลนิธิสยามกัมมาจล ได้เปิดโอกาสให้ครูวินัยและกลุ่มเยาวชนในชุมชนได้รวมตัวกันจัดตั้งโครงการเพื่อเป็นการเผยแพร่ศิลปวัฒนธรรมด้านการทอผ้าไหมแสดงสู่สายตาของบุคคลทั่วไป โดยการรวมกลุ่มกันทำกิจกรรมภายใต้ชื่อว่าโครงการดักแค้แดกใหม่ทอรักทอไหมสายใย(โซดละเว) เพื่อเป็นการสืบสานวัฒนธรรมพื้นบ้านอย่างเช่นการทอผ้าไหมลายหางกระรอกที่ได้รับตกทอดมาจากรุ่นบรรพบุรุษ เพื่อให้เยาวชนในชุมชนได้เป็นส่วนหนึ่งในการสืบทอดมรดกทางวัฒนธรรมนี้ให้อยู่คู่ชุมชน

โครงการพัฒนาเยาวชนพลเมืองดีศรีสะเกษ ได้เปิดรับสมัครเยาวชนให้รวมกลุ่มทำโครงการสร้างสรรค์ชุมชน ครูวินัยและน้องๆ เยาวชนได้รวมกลุ่มกัน โดยมีผู้ใหญ่ณศด โพธิ์กระสังข์เป็นที่ปรึกษาเสนอโครงการเข้ารับการสนับสนุน โดยมีวัตถุประสงค์เพื่อให้เด็กและเยาวชนในชุมชนหันมาเห็นคุณค่าของการสืบทอดและสวมใส่ผ้าไหมลายหางกระรอก โดยกิจกรรมของกลุ่มเยาวชนกลุ่มนี้ได้ทำร่วมกัน โดยการนำของครูวินัยคือการพาเด็กๆ นักเรียนได้เรียนรู้และลงมือปฏิบัติจริงในการทอผ้า

ไหม โดยเริ่มแรกก็จะมี การไปเรียนรู้ทุกขั้นตอนในการทอผ้าไหมจากปราชญ์ชาวบ้าน มีการศึกษา ลวดลายต่างๆ แต่ในขั้นเริ่มต้นครูวินัยจะพาเด็กๆ เยาวชนเริ่มทอลายง่ายๆ ก่อน โดยเริ่มจากลายทาง กระรอก เวลาที่ใช้ในการทอส่วนใหญ่ก็จะเป็นช่วงหลังเลิกเรียน และวันเสาร์ – อาทิตย์ก็จะมี การรวมตัวกันที่บ้านของครูวินัยเอง น้องๆ ที่สนใจก็จะมีตั้งแต่ชั้นประถมศึกษา ไปจนถึงชั้นมัธยมศึกษา ซึ่งเด็กๆ ก็จะช่วยเป็นลูกมือในการทำที่ง่ายๆ ก่อนแต่ถ้าใครทอได้ครูวินัยก็จะให้ลงมือทอเลย ซึ่งแต่ละ คนก็จะเกิดความภาคภูมิใจในบทบาทหน้าที่ของตนและให้ความร่วมมือเป็นอย่างดี เป็นการสร้างความสามัคคีให้เกิดขึ้นในชุมชน และใช้เวลาว่างให้เกิดประโยชน์ และเยาวชนในชุมชนห่างไกลจาก ยาเสพติดอีกด้วย และที่สำคัญทำให้เยาวชนได้เป็นส่วนหนึ่งในการอนุรักษ์อาชีพทอผ้าไหมให้คงอยู่ ไม่สูญหายไปจากชุมชน

### ตัวแทนจากเยาวชนในชุมชน

การมีส่วนร่วมในการสืบทอดอาชีพให้คงอยู่ชุมชนบ้านชานนั้น ตัวแทนจากเยาวชนซึ่ง ประกอบไปด้วย นายอภิชาติ วันอุบล นางสาวสุกฤตยา ทองมนต์ ค.ญ.พาฝัน โพธิ์กระสังข์ ค.ญ.ขวัญ ข้าว ปานสะอาด และค.ญ.คาริตา โพธิสาร ตัวแทนจากน้องๆ เยาวชนของชุมชน (สัมภาษณ์เมื่อวันที่ 27 มิถุนายน 2558) พบว่า เยาวชนส่วนใหญ่ในชุมชนจะแต่งกายด้วยผ้าไหมเวลาไปร่วมประเพณีต่างๆ หรือกิจกรรมกับทางชุมชนและทางวัดจัดขึ้นแล้วนั้น ยังมีความสนใจที่จะเรียนรู้ถึงกระบวนการทอผ้าไหม ว่าทอสำเร็จออกมาเป็นผืนได้นั้น มีกระบวนการอะไรบ้าง ซึ่งได้ร่วมตัวกันด้วยความ สนุกสนานเข้าร่วมโครงการพัฒนาเยาวชนพลเมืองดีศรีสะเกษ โดยมีแกนนำคือครูวินัย โพธิสาร โดย สมาชิกเยาวชนแต่ละคนได้มีการทำงานเป็นทีม ได้มีการเข้าหาครูภูมิปัญญาในชุมชน เพื่อทำการ สืบค้นข้อมูลประวัติความเป็นมา และกรรมวิธีการทอ จากนั้นสมาชิกกลุ่มเยาวชนได้ลงมือปฏิบัติ ฝึกฝนการทอผ้าไหมโดยมีคุณยาย คุณแม่ ครูภูมิปัญญาทางด้านการทอคอยให้คำแนะนำ คอยสอน โดยทุกคนร่วมกันลงมือปฏิบัติจริงในทุกขั้นตอนกระบวนการ ไม่ว่าจะเป็นการข้อมสี การแกว่งไหม การ ทอผ้า ทำให้เด็กเยาวชนเกิดความภาคภูมิใจในการสืบทอดอาชีพทอของชุมชน และมีการนำไป เผยแพร่เมื่อมีการจัดกิจกรรมของทางจังหวัด โดยครูวินัย โพธิสาร ได้กล่าวไว้ว่า เด็กเล็กจะแกว่งไหม วาง โบกเรียกให้เขาแกว่ง เด็กโตทอผ้าเป็นก็ให้ทอผ้าเลย ตกเย็นเด็กๆ ก็จะมากอยถามว่าวันนี้ มีอะไร ให้ทำบ้าง พอสนิทสนมกันแล้วเขาก็กระตือรือร้นอยากทำมากขึ้น และยังมีโครงการมาสนับสนุนก็ เป็นกำลังใจให้อยากทำต่อไปเรื่อยๆ ส่วนตัวเป็นครูก็มองว่าเด็กเขาได้ใช้เวลาว่างให้เป็นประโยชน์วัน ละนิดในแต่ละวัน มันจะค่อยๆ สะสมประสบการณ์ให้แก่เขาไปเรื่อยๆ จนเห็นการเปลี่ยนแปลงว่า น้องๆ มีความรับผิดชอบมากขึ้น ฝึกนิสัยการทำงาน รับผิดชอบทำงานที่ได้รับมอบหมายให้เสร็จใน แต่ละวัน



ภาพที่ 33 เยาวชนมีส่วนร่วมในการสืบทอดอนุรักษ์การทอผ้าไหม โดยการลงมือปฏิบัติจริง

นายอภิชาติ วันอุบล นักเรียนชั้นมัธยมศึกษาปีที่ 4 (สัมภาษณ์เมื่อวันที่ 27 มิถุนายน 2558) ได้กล่าวเสริมว่า รู้สึกภูมิใจมากที่ได้เรียนรู้และลงมือปฏิบัติการทำทอผ้าไหม ตอนแรกก็คิดว่าเป็นเรื่องไกลตัว คิดว่าไม่น่าจะทำได้ แต่พอได้รับการสนับสนุนจากทุกๆ ฝ่าย ที่คอยสอน คอยแนะนำ ก็ทำให้เกิดความชอบ และมีเพื่อนๆ น้องๆ เยาวชนในหมู่บ้านและหมู่บ้านใกล้เคียงที่มีความคุ้นเคยกันเป็นอย่างดี ให้ความสนใจเช่นกัน และระหว่างทำกิจกรรมยังได้พูดคุย ได้เล่น ได้หัวเราะไปด้วยกันกับเพื่อน ก็ยิ่งสนุก มีความสุข หากเราประสบปัญหาในการทำตรงไหนเราทำไม่ได้ แม่ๆ ยายๆ ที่มาคอยช่วย คอยดู ก็จะเข้ามาให้คำแนะนำ ทำให้เกิดความใกล้ชิดกันมากขึ้น กล้าพูดคุยกับผู้ใหญ่มากขึ้น คิดว่ามาทำตรงนี้แล้วดี มีประโยชน์กว่าไปเที่ยวห้าง หรือเล่นแต่เกมคอมพิวเตอร์ ซึ่งไม่ก่อให้เกิดประโยชน์อะไรเลย



ภาพที่ 34 ภาพกิจกรรมการนำเสนอผ้าทอฝีมือเยาวชน

จากที่กล่าวมาทั้งหมดพอสรุปได้ว่า เยาวชนส่วนหนึ่งในชุมชนบ้านซำ ได้เล็งเห็นคุณค่าของภูมิปัญญาท้องถิ่น ได้มีการรวมกลุ่มกันตั้งใจที่จะเรียนรู้ถึงแนวทางในการอนุรักษ์ทอผ้าไหม และเกิดความห่วงหาอาทรที่ต้องการที่จะสืบทอดการทอผ้าที่มีลวดลายเป็นเอกลักษณ์ของชาติพันธุ์กูย จึงได้มีการร่วมมือกันศึกษาถึงรายละเอียด ตั้งใจเรียนรู้จากปราชญ์ชาวบ้าน และผู้ที่มีความเชี่ยวชาญในด้านการทอผ้า จากพ่อแม่ ปู่ย่า ตายาย พวกเขาเหล่านั้นนับได้ว่าเป็นชุมทรัพย์ทางปัญญาของเด็กๆ เยาวชน ใน

อีกแง่มุมหนึ่ง พบว่ายังมีเยาวชนบางส่วนที่ไม่ให้ความสนใจเลยแม้ว่าบ้านของตนจะทำอาชีพเสริมทอผ้าไหมอยู่ก็ตาม ซึ่งสอดคล้องจากการสัมภาษณ์ นางสมหมาย ปรีเปรม (สัมภาษณ์เมื่อวันที่ 21 มิถุนายน 2558) ได้กล่าวว่า ตนนั้นมีบุตรด้วยกันทั้งหมด 3 คน แต่ก็มีเพียงคนเดียวเท่านั้นที่สนใจ และได้เรียนรู้การทอผ้าและกระบวนการต่างๆ แต่บุตรอีก 2 คนไม่มีความสนใจที่จะสืบทอดการทอผ้าไหมจากตนเลย อาจจะมีช่วยงานบ้านเล็กๆ น้อย เช่นไปเก็บใบหม่อนมาไว้สำหรับให้ไหมกิน หรือช่วยสาวไหมบ้างเล็กน้อย ซึ่งส่วนใหญ่พวกเขาก็มักจะมีข้ออ้างว่าเป็นงานที่ทำอยาก ไม่ชอบ ใช้เวลานาน ค่าตอบแทนน้อย และมีกรรมวิธีขั้นตอนต่างๆ ที่ยุ่งยาก ซึ่งขณะนี้ลูกทั้ง 2 คนก็ได้ไปทำงานอยู่ในกรุงเทพมหานคร ซึ่งตนก็ไม่ได้ว่าอะไร ส่วนลูกคนโตที่มีความสนใจสืบทอดการทอผ้าไหมนั้น ก็ยังไม่ค่อยมีความชำนาญเท่าไรนัก ตนก็ค่อยๆ สอนไป เพราะลูกสาวคนนี้ก็มียานประจำทำอยู่จึงไม่ค่อยมีเวลาดูแลที่มากนัก ส่วนใหญ่ก็จะมาช่วยตนในช่วงหลังเลิกงานในตอนเย็น และกัวันหยุดเท่านั้น แต่ตนก็เห็นว่าลูกคนโตพอที่จะช่วยสามารถสืบทอดการทอผ้าไหมในรุ่นลูกรุ่นหลานต่อไปได้ ซึ่งเป็นความภูมิใจอย่างหนึ่งที่นางสมหมาย มีต่อลูกสาวคนโต นอกจากนางสมหมายได้สอนให้ลูกสาวคนโตแล้วก็ยังมียานที่ยังเล็กอยู่ที่พอจะสอนได้บ้าง เป็นการปลูกฝังให้เขาเข้าใจว่าทำไมเราถึงต้องทอผ้าไหม เพราะส่วนใหญ่เราจะทอไว้ใช้เองในครอบครัว มีบางฝืนที่ทอเสร็จก็จะเก็บไว้ให้เขา ได้ใช้ช่วงเวลาไปทำบุญที่วัด หรือร่วมงานสำคัญต่างๆ ของหมู่บ้าน หลานเขาก็จะได้เรียนรู้และเข้าใจว่าผ้าไหมที่ทอกันนั้นมีความสวยงาม มีเอกลักษณ์เฉพาะตัว มีความปราณีตสวยงาม และมีคุณค่าทางด้านจิตใจมากเพียงใด ซึ่งตอนนี้หลานก็จะช่วยได้บ้างในงานง่ายๆ เท่านั้น แต่ก็ยังคิดว่าเขาไปวิ่งเล่น หรือเล่นแต่เกมส์ในโทรศัพท์ พอเลิกเรียนมาเขาก็จะคอยมาซักถามว่า “วันนี้มีอะไรให้หนูช่วยไหม” ซึ่งตนก็มักจะให้หลานได้ช่วยงานเล็กๆ น้อยๆ ไปก่อน ซึ่งลูกหลานจะมีส่วนร่วมในการทอผ้าไหมภายในครอบครัว



ภาพที่ 35 สมาชิกในครอบครัวมีส่วนร่วมในการทอผ้าไหม

#### 4.2.2 ด้านการสนับสนุนอาชีพทอผ้าไหมของกลุ่มชาติพันธุ์กูยของชุมชนบ้านชำ หมู่ 7 ตำบลโพธิ์กระสังข์ อำเภอนาหวาย จังหวัดศรีสะเกษ

##### ผู้บริหารองค์กรปกครองส่วนท้องถิ่น

จากการสัมภาษณ์นายสุบิน งอนสวน (สัมภาษณ์เมื่อวันที่ 28 มิถุนายน 2558) นายกเทศมนตรีตำบลโพธิ์กระสังข์ พบว่าประเด็นของการสนับสนุนอาชีพทอผ้าไหมนั้นว่า การทอผ้าไหมนั้นมีอยู่คู่กับชุมชนชาวตำบลโพธิ์กระสังข์มาตั้งแต่สมัยบรรพบุรุษ เป็นการสืบทอดต่อกันมาอย่างช้านาน และบ้านชำ หมู่ที่ 7 ก็เป็นอีกหมู่บ้านหนึ่งที่ชาวบ้านส่วนใหญ่ก็นิยมทอผ้าไหมเป็นอาชีพเสริม เมื่อว่างเว้นจากการทำนา ซึ่งวัตถุประสงค์หลักของการทอผ้าไหมก็คือทอเพื่อเก็บไว้ใช้ในครัวเรือน และอาจมีไว้จำหน่ายบ้างเล็กน้อย แต่ไม่ได้ทำเป็นธุรกิจชุมชน นอกจากนี้ภายในชุมชนก็จะเป็นการต่างคนต่างทอ ใครขายได้ก็ขาย

สำหรับแนวทางการสนับสนุนอาชีพทอผ้าไหมในชุมชนนั้น ทางเทศบาลตำบลโพธิ์กระสังข์จะมีการสนับสนุนทางด้านพันธุ์ของต้นหม่อน พันธุ์ตัวไหม โดยมีการประชาสัมพันธ์ให้กับชาวบ้านในชุมชนได้ไปปรับพันธุ์ต้นหม่อน และพันธุ์หม่อนไหมที่มีคุณภาพ เจริญเติบโตไว ให้ผลผลิตดี ทนต่อโรคต่างๆ มาปรับปรุงพัฒนาจากพันธุ์พื้นบ้านเดิมที่มีอยู่เพื่อให้ชาวบ้านสามารถผลิตเส้นไหมที่มีความแข็งแรงคงทนขึ้น และการสนับสนุนทางด้านแหล่งเงินทุนโดยหางบประมาณมาสนับสนุนหรือการหาเส้นไหมมาให้ชาวบ้าน นอกจากนี้ยังมีการสนับสนุนโดยการจัดซื้อผ้าไหมเพื่อไปตัดชุดให้กับเจ้าหน้าที่ของเทศบาล เป็นการสนับสนุนก่อให้เกิดรายได้เสริมให้กับชาวบ้านอีกทางหนึ่ง

จากการสัมภาษณ์นางปราณี ระวังภัย สมาชิกสภาเทศบาลตำบลโพธิ์กระสังข์และดำรงตำแหน่งเจ้าหน้าที่สำนักงานสนับสนุนการวิจัยท้องถิ่นจังหวัดศรีสะเกษ (สัมภาษณ์เมื่อวันที่ 19 มิถุนายน 2558) พบว่า หมู่บ้านโชคคืออย่างหนึ่งคือการได้รับทุนสนับสนุนจากการวิจัยเพื่อท้องถิ่นจังหวัดศรีสะเกษ ที่ได้เข้ามาให้การสนับสนุนภายใต้การทำโครงการพัฒนาเยาวชนพลเมืองดีศรีสะเกษ เป็นอีกช่องทางหนึ่งในการสนับสนุนให้คนทั่วไปได้รับทราบถึงความเป็นมาของชาติพันธุ์กูย โดยการให้เยาวชนในชุมชนได้ร่วมมือกันศึกษาฟื้นฟู ตลอดจนทั้งการอนุรักษ์วัฒนธรรมประเพณีต่างๆ รวมทั้งเป็นการเผยแพร่กิจกรรมประเพณีที่ปฏิบัติประจำในรอบปี รวมทั้งมีการเผยแพร่วัฒนธรรมการแต่งกายที่เป็นเอกลักษณ์ของชาวกูยให้สังคมทั่วไปได้รับรู้ และการดำเนินชีวิตที่เรียบง่ายของชาวบ้าน

สำหรับแนวทางในการอนุรักษ์การทอผ้าไหมในชุมชนบ้านชำ นางปราณี ระวังภัย ได้กล่าวว่า จุดเด่นของผ้าทอในชุมชนเราคือปัจจุบันผู้ที่ทอจะเน้นการทอแบบลวดลายดั้งเดิม ได้รับการสนับสนุนให้ชาวบ้านสวมใส่ผ้าชิ้น นุ่งโสร่งโดยการผลักดันของหลวงพ่อบุญรอดเจ้าอาวาสวัดไตรราษฎร์สามัคคี ที่เป็นแกนนำให้ชาวบ้านเห็นความสำคัญของผ้าไหมที่เราทอกันมาตั้งแต่รุ่นบรรพบุรุษ โดยการให้ชาวบ้านทุกคนอย่าอายที่จะสวมใส่ผ้าไหม โดยการปลูกจิตสำนึกให้คนในท้องถิ่นได้ตระหนักถึงคุณค่าและความสำคัญของภูมิปัญญาท้องถิ่น ซึ่งได้รับความร่วมมืออย่างดีจากชาวบ้านโดยการแต่งชุดผ้าไหมทอ

เมื่อเวลาทำกิจกรรมต่างๆ ร่วมกันและบางคนยังนั่งในชีวิตประจำวันด้วย ซึ่งเป็นเครื่องยืนยันได้ว่าการทอผ้าไหมจะไม่หายไปจากชุมชนบ้านซำอย่างแน่นอน

จากการสัมภาษณ์นายขวัญชิต โพธิ์กระสังข์ (สัมภาษณ์เมื่อวันที่ 18 สิงหาคม 2558) นักวิจัยชาวบ้าน และเป็นครูอาสาโรงเรียนบ้านหนองขนาน พบว่า แนวทางการอนุรักษ์การทอผ้าไหมนั้น เห็นว่าเมื่อมีคนทำ จึงมีคนสวมใส่ เมื่อมีคนสวมใส่จึงมีคนทอ หากต้องการให้อาชีพการทอผ้าไหมคงอยู่ในชุมชนต่อไป ลูกหลานในชุมชนก็ต้องกล้าที่จะสวมใส่ ถ้ามีคนทำแต่ไม่มีใครใส่ใจหรือสวมใส่แล้วคนทำจะทอผ้าไหมไปทำไม เพราะในชุมชนไม่ได้ทอผ้าไหมเพื่อจำหน่าย แต่หัวใจหลักคือการทอเพื่อสวมใส่ในชีวิตประจำวัน และแนวทางที่สำคัญอีกอย่างหนึ่งคือการมีส่วนร่วมของเยาวชนในท้องถิ่นได้รวมตัวกันทำกิจกรรมที่เป็นประโยชน์ อาทิเช่นการรวมตัวกันของชุมชนในการทำโครงการเผยแพร่วัฒนธรรมและภูมิปัญญาในท้องถิ่น นำเสนองานโครงการต่างๆ ซึ่งรวมถึงการอนุรักษ์ผ้าไหมทอมือรวมอยู่ด้วย เป็นการเผยแพร่ให้สังคมทั่วไปได้รับรู้ถึงภูมิปัญญาในชุมชน

ในชุมชนบ้านซำมีวิถีชีวิตความเป็นอยู่ที่ผสมผสานทั้งเก่าและใหม่ โดยพยายามปรับให้เข้ากันได้ได้โดยการมีแกนนำชุมชนที่ชาวบ้านใช้ยึดเป็นที่พึ่งทางจิตใจนั่นคือวัด ที่ชาวบ้านซำใช้ยึดเป็นศูนย์กลางการรวมตัวกันและในการทำกิจกรรมต่างๆ ของชุมชน และชาวบ้านเองก็มีความรักและศรัทธาในตัวเจ้าอาวาส พระครูสังวร วุฒิกุล และผู้ใหญ่สุวิทย์ มะปราง ตลอดจนบุคคลที่มีบทบาทท่านอื่นๆ ก่อให้เกิดความรัก ความนับถือ การให้เกียรติซึ่งกันและกัน ผู้น้อยมีความเคารพนับถือผู้สูงอายุ มีความร่วมมือร่วมใจกันในการที่ต้องการจะอนุรักษ์วัฒนธรรม ขนบธรรมเนียมประเพณีที่ยึดถือปฏิบัติกันมาตั้งแต่อดีต เพื่อสืบสานต่อให้คงอยู่ให้สืบนานเท่านั้น และในเรื่องวัฒนธรรมการแต่งกายของชาวทอที่เป็นเอกลักษณ์ของชุมชน มีการทอผ้าไหมซึ่งเป็นอีกหนึ่งอาชีพเสริม ด้วยความเป็นเอกลักษณ์โดดเด่นของลวดลายผ้า กรรมวิธีการทอที่ยังอนุรักษ์ตามแบบดั้งเดิมที่ยึดถือปฏิบัติกันมาตามภูมิปัญญาท้องถิ่น ทั้งนี้แนวทางการอนุรักษ์อาชีพทอผ้าไหมของกลุ่มชาติพันธุ์กูย ในชุมชนบ้านซำ อำเภอขุนหาญ จังหวัดศรีสะเกษ สามารถแบ่งออกได้เป็นแนวทางหลักๆ อันประกอบด้วย

1. แนวทางการอนุรักษ์ที่มุ่งเน้นการอนุรักษ์ โดยการสร้าง การปลูกจิตสำนึกให้คนภายในชุมชนเกิดความตระหนักถึงคุณค่าทางภูมิปัญญาที่ท้องถิ่นมีอยู่ โดยการสนับสนุนการจัดกิจกรรมประเพณีและวัฒนธรรมต่างๆ ของชุมชน การสร้างจิตสำนึกของความเป็นชาวกูย นำของดีที่ตนมีอยู่ออกมาใช้ อย่ายายที่จะแต่งกายแบบสมัยก่อน จะต้องร่วมกันอนุรักษ์ภูมิปัญญาที่เป็นเอกลักษณ์ของท้องถิ่น

2. แนวทางการอนุรักษ์ที่มุ่งเน้นการถ่ายทอด เป็นการถ่ายทอดภูมิปัญญาปราชญ์ชาวบ้าน ผู้รู้ ผู้อาวุโส ตลอดจนผู้มีความเชี่ยวชาญในด้านการทอผ้าลวดลายต่างๆ ที่ผ่านการเลือกสรรผ่านประสบการณ์ เป็นการถ่ายทอดให้กับรุ่นลูกรุ่นหลานสืบทอดอนุรักษ์กันต่อไป นอกจากนี้ยังเป็นการถ่ายทอดให้คนในสังคมได้รับรู้ เกิดความเข้าใจ ตระหนักในคุณค่า ในคุณประโยชน์และปฏิบัติ

ตามได้อย่างเหมาะสม โดยมีการถ่ายทอดผ่านสถาบันครอบครัว จากรุ่นปู่ย่าตายาย จากรุ่นลูกหลาน สืบต่อไป และมีการถ่ายทอดผ่านสถาบันการศึกษาโดยถ่ายทอดผ่านมายังลูกศิษย์ให้เกิดความเข้าใจอย่างถ่องแท้ให้เกิดความห่วงใยและเห็นคุณค่าในภูมิปัญญาเหล่านั้น พร้อมทั้งสามารถนำความรู้ที่ได้ไปปรับใช้ในชีวิตประจำวัน ตลอดทั้งมีการถ่ายทอดผ่านการจัดกิจกรรมทางวัฒนธรรมต่างๆ ทำให้คนรุ่นใหม่ซึมซับในวัฒนธรรมของตน

3. แนวทางการอนุรักษ์ที่มุ่งเน้นการเสริมสร้างปราชญ์ท้องถิ่น เป็นการส่งเสริมและสนับสนุนการพัฒนาศักยภาพของปราชญ์ ผู้รู้ หรือผู้อาวุโสของท้องถิ่น เช่นผู้ที่มีความชำนาญในด้านการออกแบบลวดลายไหมมัดหมี่ ก็ควรได้รับการยกย่องจากบุคคลภายในชุมชน หรือมีการยกย่องประกาศเกียรติคุณในลักษณะต่างๆ ให้ทุกคนได้รับรู้ เป็นการเปิดโอกาสให้บุคคลเหล่านี้ได้แสดงศักยภาพด้านภูมิปัญญา ความรู้ความสามารถอย่างเต็มที่

4. แนวทางการอนุรักษ์ที่มุ่งเน้นการเผยแพร่ โดยการส่งเสริมและสนับสนุนให้เกิดการเผยแพร่และแลกเปลี่ยนภูมิปัญญาและวัฒนธรรมอย่างกว้างขวาง โดยผ่านการจัดกิจกรรมร่วมกันของคนในชุมชนเพื่อให้สังคมภายนอกได้รับรู้ การนำเสนอจุดเด่นของชุมชนให้สังคมภายนอกได้สัมผัสได้ถึงความเป็นเอกลักษณ์ที่โดดเด่นของชาติพันธุ์ไม่ว่าจะเป็นการเผยแพร่ทางด้านสื่อเทคโนโลยีต่างๆ ในปัจจุบันที่มีความทันสมัยและความรวดเร็วและสามารถสื่อสารได้หลายช่องทาง เมื่อมีคนเห็นคุณค่าในงานผ้าทอมากเท่าไร อาชีพทอผ้าก็ไม่มีความหายไปอย่างแน่นอน

5. แนวทางการอนุรักษ์ที่มุ่งเน้นการค้นคว้าวิจัย ควรมีการศึกษาและเก็บรวบรวมข้อมูลภูมิปัญญาของชุมชนในด้านต่างๆ ที่เป็นภูมิปัญญาท้องถิ่นในชุมชน มุ่งศึกษาความเป็นมาในอดีตและสภาพการณ์ในปัจจุบัน ไม่ว่าจะเป็นด้านขนบธรรมเนียมประเพณี วัฒนธรรมต่างๆ ตลอดทั้งการศึกษาวิจัยในด้านลวดลายผ้า ความเป็นมา กระบวนการทอผ้าไหม ควรมีการศึกษาเพื่อรักษาไว้ให้รุ่นหลังได้ศึกษาเรียนรู้ถึงความเป็นมาของลวดลายผ้าต่างๆที่เป็นเอกลักษณ์ของบรรพบุรุษของตน

6. แนวทางการอนุรักษ์ที่มุ่งเน้นการส่งเสริมกิจกรรม โดยทางภาครัฐหรือในภาคตัวแทนจากท้องถิ่นควรมีการส่งเสริมและสนับสนุนให้เกิดเครือข่ายการสืบสานและพัฒนาภูมิปัญญาของชุมชน เพื่อจัดกิจกรรมทางวัฒนธรรมและภูมิปัญญาท้องถิ่นอย่างต่อเนื่อง และจัดหาเงินทุนสนับสนุนในการทอผ้าไหมของชุมชน สร้างขวัญและกำลังใจให้เยาวชนและทุกคนได้มีส่วนร่วมในการสืบสานวัฒนธรรมอันดีงามนี้ หรือมีเงินทุนสนับสนุนในการนำตัวแทนจากเยาวชนไปนำเสนองานทอผ้าไหมให้ประจักษ์สู่สายตาสังคมภายนอกมากยิ่งขึ้น โดยเฉพาะในส่วนของเทศบาลตำบลโพธิ์กระสังข์ควรมีการสนับสนุนกิจกรรมต่างๆ ภายในชุมชน และเป็นแรงผลักดันให้เยาวชนได้แสดงออกและมีส่วนร่วมในกิจกรรมต่างๆ เหล่านี้ โดยการให้อิสระเสรีในการคิดและการแสดงออกในกิจกรรมนั้นร่วมกับผู้ใหญ่

7. แนวทางการอนุรักษ์ที่มุ่งเน้นการฟื้นฟู โดยการเลือกสรรภูมิปัญญาที่กำลังสูญหายไป หรือที่สูญหายไปแล้วนำมาทำให้มีคุณค่าและมีความสำคัญต่อการดำเนินชีวิตในท้องถิ่น โดยเฉพาะพื้นฐานทางด้านจริยธรรม คุณธรรมและค่านิยมอันดีงามของชุมชน ตัวอย่างเช่นการฟื้นฟู ขนบธรรมเนียมอันเก่าแก่ที่มีเรื่องผ้าเข้ามาเกี่ยวข้องในกิจกรรมนั้นๆ หรือการฟื้นฟูให้คนสมัยใหม่ เห็นคุณค่าของผ้าทอและนิยมนุ่งผ้าทอมือของชุมชนตัวเอง มากกว่าการแต่งกายตามสมัยนิยม ซึ่งการ ฟื้นฟูนี้กำลังได้รับความร่วมมือจากชาวบ้านเป็นอย่างมากสังเกตได้จากการแต่งกายเมื่อไปทำบุญที่วัด เป็นภาพที่สวยงามยิ่งนัก



ลิขสิทธิ์มหาวิทยาลัยเชียงใหม่  
Copyright© by Chiang Mai University  
All rights reserved