



ภาคผนวก

ลิขสิทธิ์มหาวิทยาลัยเชียงใหม่

Copyright© by Chiang Mai University

All rights reserved

ภาคผนวก ก
เครื่องมือที่ใช้ในการรวบรวมข้อมูล

แบบสัมภาษณ์ปัจจัยคุณภาพจากการทำงานและภาวะสุขภาพตามความเสี่ยงของ
แรงงานนอกระบบตัดเย็บผ้า

- คำชี้แจง แบบสัมภาษณ์ประกอบด้วย 4 ส่วน คือ
- ส่วนที่ 1 แบบสัมภาษณ์ข้อมูลส่วนบุคคลและการประกอบอาชีพ
 - ส่วนที่ 2 แบบสัมภาษณ์แบบแผนการดำเนินชีวิต
 - ส่วนที่ 3 แบบสัมภาษณ์ข้อมูลการสัมผัสปัจจัยคุณภาพจากการทำงาน
 - ส่วนที่ 4 แบบสัมภาษณ์ข้อมูลภาวะสุขภาพตามความเสี่ยงจากการทำงานจากการทำงาน

ส่วนที่ 1 ข้อมูลทั่วไปส่วนบุคคล

ข้อมูลส่วนบุคคล

1. เพศ ชาย หญิง
2. อายุ..... ปี
4. น้ำหนัก.....กก. ส่วนสูง.....ซม.
3. สถานภาพสมรส 1. โสด 2. คู่
 3. หม้าย/หย่า/แยกกันอยู่
4. ระดับการศึกษา 1. ไม่ได้เรียนหนังสือ 2. ประถมศึกษา
 3. มัธยมศึกษาตอนต้น 4. มัธยมศึกษาตอนปลาย หรือ ปวช.
 5. อนุปริญญา หรือ ปวส. 6. ปริญญาตรี
 7. อื่นๆ (ระบุ).....
- 5.....
- 6.....

ข้อมูลการประกอบอาชีพ

7. ก่อนที่ท่านจะมาทำงานตัดเย็บผ้า ท่านเคยทำงานที่อื่นหรือไม่

1. ไม่เคย

2. เคย โปรดระบุลักษณะงานที่ทำและระยะเวลาการทำงาน

2.1 ลักษณะงานที่ทำ.....

ระยะเวลาการทำงาน.....ปี.....เดือน

2.2 ลักษณะงานที่ทำ.....

ระยะเวลาการทำงาน.....ปี.....เดือน

8. ท่านทำงานตัดเย็บผ้านี้มานาน.....ปี.....เดือน

9. ปัจจุบันท่านทำงานตัดเย็บผ้าในขั้นตอนใด (สามารถตอบได้มากกว่า 1 ข้อ)

1. สร้างแบบ

2. ตัดผ้าตามแบบ

3. การโพล่งผ้าและการเย็บประกอบ

4. ตกแต่ง

5. การรีดและการตรวจสอบคุณภาพ

6. การบรรจุภัณฑ์และจำหน่าย

10.

11.

12.

13. สิทธิการรักษาพยาบาลของท่าน

1. สิทธิประกันสุขภาพถ้วนหน้า (บัตรทอง)

2. สิทธิประกันสังคม

3. สิทธิข้าราชการ

4. อื่นๆระบุ.....

ลิขสิทธิ์ © มหาวิทยาลัยเชียงใหม่

Copyright © by Chiang Mai University

All rights reserved

ส่วนที่ 2 แบบแผนการดำเนินชีวิต

คำชี้แจง ปฏิบัติทุกครั้ง หมายถึง มีการปฏิบัติตามที่เหตุการณ์ระบุไว้เป็นประจำ
 ปฏิบัติบางครั้ง หมายถึง มีการปฏิบัติตามที่เหตุการณ์ระบุไว้บางครั้ง
 ไม่ปฏิบัติเลย หมายถึง ไม่ได้ปฏิบัติตามที่เหตุการณ์ระบุไว้เลย

แบบแผนการดำเนินชีวิต	ปฏิบัติ ทุกครั้ง (2)	ปฏิบัติ บางครั้ง (1)	ไม่ ปฏิบัติ เลย (0)
1. พฤติกรรมการบริโภคอาหาร 1.1 ท่านหลีกเลี่ยงการรับประทานอาหารที่มีไขมันสูง เช่น ของทอด ของมัน . .			
1.8 ท่านดื่มน้ำสะอาดอย่างน้อย 6-8 แก้วต่อวัน			
2. กิจกรรมทางกายและการออกกำลังกาย 2.1 ท่านมีกิจกรรมเคลื่อนไหวส่วนต่าง ๆ ของร่างกายขณะอยู่ที่บ้าน เช่น ทำงานบ้าน ทำสวน . .			
2.5 ท่านออกกำลังกาย หรือเล่นกีฬาอย่างน้อยครั้งละ 30 นาที สัปดาห์ละ 3-5 วัน			
3. การใช้สารเสพติด 3.1 ท่านดื่มเครื่องดื่มที่มีแอลกอฮอล์ . .			
3.4 ท่านใช้ยาหรือเครื่องดื่มชูกำลังเพื่อให้ทำงานได้โดยไม่เหนื่อยล้า			
4. การพักผ่อนและการจัดการกับความเครียด			

แบบแผนการดำเนินชีวิต	ปฏิบัติ ทุกครั้ง (2)	ปฏิบัติ บางครั้ง (1)	ไม่ ปฏิบัติ เลย (0)
4.1 ทำนอนหลับ 6-8 ชั่วโมงต่อวัน			
.			
4.3 ทำนใช้ยานอนหลับหรือยากล่อมประสาทเมื่อมีอาการนอนไม่หลับ			

ส่วนที่ 3 ข้อมูลการสัมผัสปัจจัยคุกคามสุขภาพจากการทำงาน

คำชี้แจง ใช่ หมายถึง การรับรู้ว่ามีโอกาสในการสัมผัสปัจจัยคุกคามสุขภาพจากการทำงาน

ไม่ใช่ หมายถึง การรับรู้ที่ไม่มีโอกาสในการสัมผัสปัจจัยคุกคามสุขภาพจากการทำงาน

ปัจจัยคุกคามสุขภาพจากการทำงาน	ปัจจัยคุกคามสุขภาพ	
	มี (1)	ไม่มี (0)
1. ด้านกายภาพ		
1.1 ทำงานสัมผัสเสียงดังจากอุปกรณ์/เครื่องมือ เช่น จักรเย็บผ้าไฟฟ้า		
.		
.		
1.5 ทำงานกับเครื่องจักร/เครื่องมือที่มีความสั่นสะเทือน เช่น จักรเย็บผ้า		
2. ด้านเคมี		
2.1 สัมผัสฝุ่นผ้าหรือฝุ่นฝ้ายที่เกิดจากกระบวนการตัดเย็บเสื้อผ้า		
.		
3. ด้านชีวภาพ		
3.1 ทำงานในที่ที่มีสัตว์มีพิษ เช่น งู ตะขาบ แมงป่อง ผึ้ง ต่อ แตน		
.		
4. ด้านการยศาสตร์		
4.1 นั่งหรือยืนทำงานติดต่อกันเป็นเวลานานเกิน 2 ชั่วโมง		
.		
.		

ปัจจัยคุกคามสุขภาพจากการทำงาน	ปัจจัยคุกคามสุขภาพ	
	มี (1)	ไม่มี (0)
4.7 ยกของหนักหรือออกแรงเกินกำลัง เช่น ยกถุงผ้า และม้วนผ้า เป็นต้น (ผู้หญิง > 25 Kgs ผู้ชาย > 55 Kgs)		
5. ด้านจิตสังคม		
5.1 ทำงานอย่างเร่งรีบเพื่อให้ได้ผลผลิตตามเวลา		
.		
.		
5.6 มีปัญหาขัดแย้งกับนายจ้างหรือผู้ว่าจ้าง		
6. สภาพการทำงานที่ไม่ปลอดภัย		
6.1 ทำงานกับอุปกรณ์/เครื่องมือที่ใช้ไฟฟ้า เช่น จักรเย็บผ้า เตารีด		
.		
.		
6.5 การจัดวางเครื่องมืออุปกรณ์ตัดเย็บผ้าไม่เป็นระเบียบ		

ส่วนที่ 4 ข้อมูลภาวะสุขภาพตามความเสี่ยงจากการทำงานจากการทำงาน

คำชี้แจง มี หมายถึง มีการเจ็บป่วย/การบาดเจ็บที่อาจเกี่ยวเนื่องกับการสัมผัสปัจจัยคุกคามสุขภาพจากการทำงาน

ไม่มี หมายถึง ไม่มีการเจ็บป่วย/การบาดเจ็บที่อาจเกี่ยวเนื่องกับการสัมผัสปัจจัยคุกคามสุขภาพจากการทำงาน

ลิขสิทธิ์มหาวิทยาลัยเชียงใหม่

Copyright© by Chiang Mai University

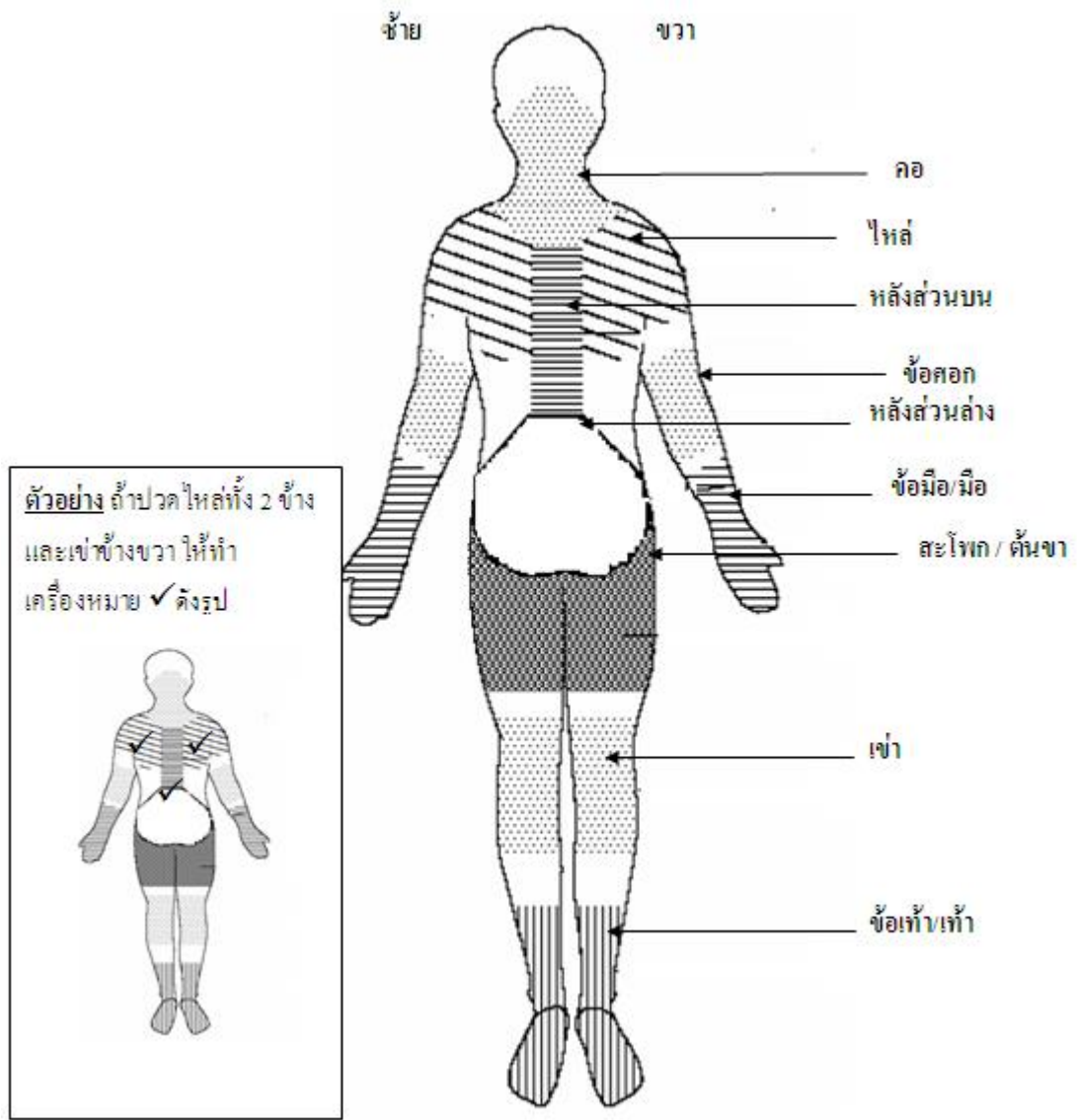
All rights reserved

4.1 การเจ็บป่วยที่เกี่ยวข้องเนื่องจากสภาพแวดล้อมการทำงาน ในช่วง 1 เดือนที่ผ่านมา ขณะทำงาน หรือหลังจากการทำงาน ท่านมีอาการต่อไปนี้หรือไม่

การเจ็บป่วยและการบาดเจ็บจากการสัมผัสปัจจัยคุกคามสุขภาพจากการทำงาน	ภาวะสุขภาพ	
	มี (1)	ไม่มี (0)
1. ได้ยินเสียงพูดคุยไม่ชัดเจน		
2. มีหูอื้อ/มีเสียงดังในหู		
.		
.		
.		
20. ปวดหรือเมื่อยล้าตามร่างกายตำแหน่งต่างๆ ดังนี้ (ระบุบริเวณที่ปวดเมื่อยตามแผนภาพ)		
1) คอ		
.		
.		
9) ข้อเท้า/เท้า		

แผนภาพประกอบการประเมินอาการปวดหรือเมื่อยล้าในระบบโครงร่างและกล้ามเนื้อ
คำชี้แจง กรุณาใช้แผนภาพแสดงส่วนต่างๆ ของร่างกายข้างล่างนี้ในการตอบคำถาม โดยทำเครื่องหมาย ✓ หน้าข้อความที่ท่านต้องการตอบ

ลิขสิทธิ์มหาวิทยาลัยเชียงใหม่
 Copyright© by Chiang Mai University
 All rights reserved



4.2 การบาดเจ็บที่เกี่ยวข้องเนื่องจากสภาพการทำงานที่ไม่ปลอดภัย

ในช่วง 3 เดือนที่ผ่านมา ท่านเคยได้รับการบาดเจ็บที่เกิดจากอุบัติเหตุจากการทำงานหรือไม่ (เช่น สะดุดล้ม ชนกระแทกวัตถุสิ่งของ สิ่งของ/วัตถุกระเด็นเข้าตา ของมีคมตัด/บาด/ทิ่มแทง เป็นต้น)

- ไม่เคย
- เคย โปรดระบุตามจำนวนครั้งของการบาดเจ็บ.....ครั้ง

ข้อความ	ครั้งที่ 1	ครั้งที่ 2	ครั้งที่ 3	ครั้งที่ 4	ครั้งที่ 5
สาเหตุของการบาดเจ็บ					
1. สะดุดสิ่งของที่วางในบริเวณทำงาน เช่น กองผ้า ตะกร้าใส่ผ้า					
.					
.					
5. ความประมาท					
ลักษณะการบาดเจ็บเป็นอย่างไร					
1. เคล็ด ขัดยอก ฟกช้ำ					
.					
.					
9. อื่นๆ ระบุ.....					
อวัยวะ/ส่วนของร่างกายใดที่ได้รับบาดเจ็บ					
1. ใบหน้า					
.					
.					
10. อื่นๆ ระบุ.....					
ความรุนแรงของการบาดเจ็บเป็นอย่างไร					
1. บาดเจ็บเล็กน้อยโดยไม่ต้องหยุดงาน					
.					
.					

ภาคผนวก ข

รายนามผู้ทรงคุณวุฒิตรวจสอบเครื่องมือที่ใช้ในการรวบรวมข้อมูล

ผู้ทรงคุณวุฒิ	สังกัด
1. นายแพทย์โกคิน ศักรินทร์กุล	นายแพทย์ชำนาญการพิเศษ หัวหน้ากลุ่มงานอาชีพเวชกรรม โรงพยาบาลลำพูน มหาวิทยาลัยขอนแก่น
2. อาจารย์ ดร. วันเพ็ญ ทรงคำ	กลุ่มวิชาการพยาบาลสาธารณสุข คณะพยาบาลศาสตร์ มหาวิทยาลัยเชียงใหม่
3. อาจารย์ประไพศรี กาบมาลา	กลุ่มวิชาการพยาบาลมารดา ทารก และผดุงครรภ์ คณะพยาบาลศาสตร์ แมคคอร์มิค มหาวิทยาลัยพายัพ
4. นางสาวนางเยาว์ มานิตย์	พยาบาลอาชีวอนามัย โรงพยาบาลสันทราย
5. นางสาวเสาวลักษณ์ แก้วมณี	พยาบาลอาชีวอนามัย โรงพยาบาลสงขลา

ลิขสิทธิ์มหาวิทยาลัยเชียงใหม่
Copyright © by Chiang Mai University
All rights reserved

ภาคผนวก ก

การคำนวณค่าดัชนีความตรงตามเนื้อหา

การคำนวณดัชนีความตรงตามเนื้อหา (content validity index [CVI]) = $\frac{\text{จำนวนข้อที่เห็นตรงกัน}}{\text{จำนวนข้อทั้งหมด}}$

ค่าดัชนีความตรงตามเนื้อหาของแบบสัมภาษณ์ปัจจัยความสุขภาพจากการทำงานและภาวะสุขภาพตามความถี่ของแรงงานนอกระบบตัดเย็บผ้า ได้ค่าเฉลี่ยของค่าดัชนีความตรงตามเนื้อหาของผู้ทรงคุณวุฒิจำนวน 5 ท่าน ดังนี้

ดัชนีความตรงตามเนื้อหาของผู้ทรงคุณวุฒิท่านที่ 1 และ 2 = $82/85 = 0.96$

ดัชนีความตรงตามเนื้อหาของผู้ทรงคุณวุฒิท่านที่ 1 และ 3 = $85/85 = 1$

ดัชนีความตรงตามเนื้อหาของผู้ทรงคุณวุฒิท่านที่ 1 และ 4 = $85/85 = 1$

ดัชนีความตรงตามเนื้อหาของผู้ทรงคุณวุฒิท่านที่ 1 และ 5 = $85/85 = 1$

ดัชนีความตรงตามเนื้อหาของผู้ทรงคุณวุฒิท่านที่ 2 และ 3 = $81/85 = 0.95$

ดัชนีความตรงตามเนื้อหาของผู้ทรงคุณวุฒิท่านที่ 2 และ 4 = $81/85 = 0.95$

ดัชนีความตรงตามเนื้อหาของผู้ทรงคุณวุฒิท่านที่ 2 และ 5 = $81/85 = 0.95$

ดัชนีความตรงตามเนื้อหาของผู้ทรงคุณวุฒิท่านที่ 3 และ 4 = $85/85 = 1$

ดัชนีความตรงตามเนื้อหาของผู้ทรงคุณวุฒิท่านที่ 3 และ 5 = $85/85 = 1$

ดัชนีความตรงตามเนื้อหาของผู้ทรงคุณวุฒิท่านที่ 4 และ 5 = $85/85 = 1$

รวม 9.81 คะแนน

จำนวนคู่ของผู้ทรงคุณวุฒิ = 10 คู่

ค่าดัชนีความตรงตามเนื้อหา = $9.81/10 = 0.981$

ภาคผนวก ง
เอกสารรับรองโครงการวิจัย



เอกสารเลขที่ ๑๔๔/๒๕๕๔

เอกสารรับรองโครงการวิจัย

ชื่อคณะกรรมการจริยธรรมการวิจัย: คณะกรรมการจริยธรรมการวิจัย คณะพยาบาลศาสตร์

มหาวิทยาลัยเชียงใหม่

ที่อยู่ : ๑๑๐ ถนนอินทวิโรส ตำบลศรีภูมิ อำเภอเมือง จังหวัดเชียงใหม่ ๕๐๒๐๐

ชื่อหัวหน้าโครงการวิจัยเพื่อวิทยานิพนธ์ : นางสาวประกายน้ำ มากศรี

สาขาวิชา : การพยาบาลอาชีวอนามัย แขนง ก ภาคปกติ

สังกัด : คณะพยาบาลศาสตร์ มหาวิทยาลัยเชียงใหม่

ชื่อเรื่องโครงการวิจัยเพื่อวิทยานิพนธ์ (ภาษาไทย) ปัจจัยคุกคามสุขภาพจากการทำงานและภาวะสุขภาพตามความเสี่ยงของแรงงานนอกระบบตัดเย็บผ้า

(ภาษาอังกฤษ) Occupational Health Hazards and ealth Status Related to Risk Among Informal Garment Worker

เลขที่โครงการ : EXP - ๑๐๑ - ๒๕๕๔

ผู้ให้ทุนวิจัย : -

เอกสารรับรอง	ฉบับที่รับรอง
โครงการวิจัย	- ฉบับวันที่ ๒๗ สิงหาคม ๒๕๕๔
เอกสารแสดงความยินยอม/ ข้อมูลสำหรับอาสาสมัคร	- ฉบับวันที่ ๒๗ สิงหาคม ๒๕๕๔
แบบบันทึกข้อมูล	- ฉบับวันที่ ๒๗ สิงหาคม ๒๕๕๔
อัตรประวัติหัวหน้าโครงการ	- ฉบับวันที่ ๒๗ สิงหาคม ๒๕๕๔

กระบวนการพิจารณาโครงการวิจัย : แบบเร่งด่วน (Expedited Review)

ผลการพิจารณา : คณะกรรมการจริยธรรมการวิจัย ได้พิจารณาแล้ว มีมติเห็นชอบให้ดำเนินการวิจัยในขอบเขตที่เสนอได้

อนุมัติ ณ วันที่ ๒๗ เดือน สิงหาคม พ.ศ. ๒๕๕๔ มีผลถึงวันที่ ๒๖ เดือน สิงหาคม พ.ศ. ๒๕๕๔

ภาคผนวก จ
การพิทักษ์สิทธิกลุ่มตัวอย่าง

เอกสารชี้แจงข้อมูลสำหรับผู้เข้าร่วมการวิจัย

แนะนำโครงการวิจัยและวัตถุประสงค์

ดิฉัน นางสาวประกายน้ำ มากศรี นักศึกษาหลักสูตรพยาบาลศาสตรมหาบัณฑิต สาขาวิชาการพยาบาลอาชีวอนามัย คณะพยาบาลศาสตร์ มหาวิทยาลัยเชียงใหม่ จัดทำโครงการวิจัยเพื่อวิทยานิพนธ์เรื่อง “ปัจจัยคุกคามสุขภาพจากการทำงานและภาวะสุขภาพตามความเสี่ยงของแรงงานนอกระบบตัดเย็บผ้า” มีวัตถุประสงค์เพื่อศึกษาปัจจัยคุกคามสุขภาพจากการทำงานและภาวะสุขภาพตามความเสี่ยงของแรงงานนอกระบบตัดเย็บผ้า การศึกษาวิจัยนี้เป็นการวิจัยเชิงสัมภาษณ์ ร่วมกับการตรวจวัดความเข้มแสงสว่างในสถานที่ทำงาน ดิฉันใคร่ขอเชิญท่านเข้าร่วมในโครงการนี้ เนื่องจากท่านเป็นผู้หนึ่งที่มีคุณสมบัติตรงตามข้อกำหนดของงานวิจัย ดิฉันขอให้ท่านอ่านทำความเข้าใจกับโครงการวิจัยนี้ก่อน และหากมีข้อสงสัยโปรดซักถาม หรือนำไปปรึกษาผู้ใกล้ชิด และเมื่อเข้าใจดีแล้วดิฉันขอให้ท่านตัดสินใจว่าจะเข้าร่วมเป็นอาสาสมัครในโครงการวิจัยหรือไม่

มีอาสาสมัครกี่คนที่เข้าร่วมโครงการวิจัยนี้

ดิฉันวางแผนที่จะเชิญอาสาสมัครเข้าร่วมโครงการซึ่งเป็นแรงงานนอกระบบตัดเย็บผ้า ตำบลสันกำแพง อำเภอสันกำแพง จังหวัดเชียงใหม่ จำนวน 286 คน

ท่านจะได้รับประโยชน์อย่างไร

โครงการวิจัยนี้เป็นส่วนหนึ่งของการศึกษาเพื่อปริญญา ท่านจะไม่ได้รับประโยชน์โดยตรง แต่ความรู้ที่ได้จากการวิจัยอาจช่วยเป็นข้อมูลพื้นฐานนำไปจัดบริการด้านอาชีวอนามัยและความปลอดภัย รวมถึงการส่งเสริมสุขภาพและการป้องกันความเสี่ยงจากการทำงานสำหรับกลุ่มแรงงานนอกระบบตัดเย็บผ้า

อะไรบ้างที่อาสาสมัครต้องทำหากเข้าร่วมโครงการวิจัย

เมื่อท่านตกลงเข้าร่วมโครงการครั้งนี้ ท่านจะได้ตอบแบบสัมภาษณ์ปัจจัยคุกคามสุขภาพจากการทำงานและภาวะสุขภาพตามความเสี่ยงของแรงงานนอกระบบตัดเย็บผ้าจำนวน 1 ชุด ใช้เวลา

ประมาณ 10-15 นาที ร่วมกับการตรวจวัดความเข้มแสงสว่างในสถานที่ทำงาน ซึ่งจะใช้เวลาประมาณ 5-10 นาที

ท่านต้องอยู่ในโครงการวิจัยนี้นานเท่าไร

โครงการวิจัยนี้เป็นการรวบรวมข้อมูลโดยการสัมภาษณ์ โดยดิฉันจะให้ท่านตอบแบบสัมภาษณ์ บัญชีคุณภาพจากการทำงานและภาวะสุขภาพตามความเสี่ยงของแรงงานนอกระบบตัดเย็บผ้า และมีการตรวจวัดความเข้มแสงสว่างในสถานที่ทำงานเพียงครั้งเดียวเท่านั้น

สิทธิของท่าน

ในการเข้าร่วมในโครงการวิจัยขึ้นอยู่กับความสมัครใจของท่าน ท่านสามารถเลือกเข้าร่วมหรือไม่เข้าร่วมโครงการ หรือถอนตัวจากการเข้าร่วมโครงการเมื่อใดก็ได้โดยไม่มีสัญญาเสียประโยชน์ใดๆ และไม่มีผลกระทบต่อการศึกษาปฏิบัติงานของท่าน และการได้รับบริการสุขภาพตามมาตรฐานซึ่งท่านพึงจะได้รับ

ข้อมูลของท่านในการศึกษานี้จะถูกเก็บเป็นความลับและใช้รหัสแทนชื่อจริงของท่าน ในการนำข้อมูลไปอภิปรายหรือตีพิมพ์เพื่อเผยแพร่จะทำในภาพรวมเท่านั้น ท่านมีสิทธิตามกฎหมายที่จะขอข้อมูลส่วนตัวของท่าน หากท่านต้องการใช้สิทธิดังกล่าวกรุณาแจ้งให้ดิฉันได้ทราบ และสิทธิประโยชน์อื่นอันเกิดจากผลการศึกษาให้ขึ้นไปตามระเบียบข้อบังคับของมหาวิทยาลัยเชียงใหม่

ท่านจะมีความเสี่ยงอะไรบ้างหากเข้าร่วมโครงการวิจัย

การวิจัยครั้งนี้ไม่มีความเสี่ยงที่เกิดขึ้น เนื่องจากการรวบรวมข้อมูลกระทำโดยการตอบแบบสัมภาษณ์ และมีการตรวจวัดความเข้มแสงสว่างในสถานที่ทำงานแบบครั้งเดียว ไม่มีกิจกรรมที่ก่อให้เกิดอันตรายใดๆ คำถามบางข้ออาจทำให้ท่านเครียดหรือรู้สึกไม่สบายใจ ท่านสามารถข้ามคำถามนี้โดยไม่ต้องตอบ

การถอนตัวออกจากโครงการวิจัย

ท่านมีอิสระที่จะปฏิเสธการเข้าร่วมโครงการวิจัย หรือระงับการวิจัยก็สามารถแจ้งขอถอนตัวออกจากโครงการวิจัยได้โดยจะไม่มีผลกระทบใดๆ ต่อท่าน รวมถึงการได้รับบริการสุขภาพตามมาตรฐานซึ่งท่านพึงจะได้รับ

ท่านต้องเสียค่าใช้จ่ายหรือไม่

ในโครงการวิจัยนี้ท่านไม่ต้องเสียค่าใช้จ่ายใด ๆ ทั้งสิ้น

ท่านจะได้รับค่าตอบแทนจากการเข้าร่วมโครงการนี้หรือไม่

ท่านจะไม่ได้รับค่าตอบแทนจากการเข้าร่วมการศึกษาวิจัยนี้ แต่ท่านจะได้รับของที่ระลึกราคาประมาณ 50 บาท

ท่านจะติดต่อเราได้อย่างไร

หากท่านมีข้อสงสัยเกี่ยวกับการศึกษานี้ ท่านสามารถติดต่อผู้ศึกษาได้คือ นางสาวประกายน้ำ มากศรี เบอร์โทรศัพท์ 094-6354469 หรือ อาจารย์ที่ปรึกษาคือ รองศาสตราจารย์ ดร.ชวพรพรรณ จันทร์ประสิทธิ์ เบอร์โทรศัพท์ 053-949032 (เวลาราชการ) อาจารย์ ดร.ธานี แก้วธรรมานุกุล เบอร์โทรศัพท์ 053-949029 (เวลาราชการ)

ในกรณีที่ท่านต้องการทราบข้อมูลเพิ่มเติมเกี่ยวกับสิทธิของอาสาสมัคร ท่านสามารถติดต่อได้ที่ คณะกรรมการจริยธรรมการวิจัย คณะพยาบาลศาสตร์ มหาวิทยาลัยเชียงใหม่ โทร 0-5393-6080 (เวลาราชการ) หรือ Fax 0-5389-4170



ลิขสิทธิ์มหาวิทยาลัยเชียงใหม่
Copyright© by Chiang Mai University
All rights reserved

เอกสารแสดงการยินยอมผู้เข้าร่วมโครงการวิจัย

ข้าพเจ้า นาย/นาง/นางสาว..... ขอให้
ความยินยอมของตนเองที่จะเข้าร่วมใน โครงการวิจัยเรื่อง การบาดเจ็บที่เกี่ยวข้องเนื่องจากการทำงานและ
พฤติกรรมการทำงานที่ปลอดภัยของพนักงานโรงงานอุตสาหกรรมผลิตชิ้นส่วนรถยนต์

โดยข้าพเจ้าได้รับทราบข้อมูลและคำอธิบายเกี่ยวกับการวิจัยนี้แล้ว ข้าพเจ้าได้มีโอกาส
ซักถามเกี่ยวกับการวิจัยนี้และได้รับคำตอบเป็นที่พอใจและเข้าใจแล้ว ข้าพเจ้ามีเวลาเพียงพอใน
การอ่านและทำความเข้าใจกับข้อมูลในเอกสารนี้อย่างถี่ถ้วน และได้รับเวลาเพียงพอในการตัดสินใจ
ว่าจะเข้าร่วมโครงการนี้หรือไม่

ข้าพเจ้าขอลงลายมือชื่อไว้เป็นหลักฐานประกอบการตัดสินใจเข้าร่วมโครงการวิจัย
เพื่อวิทยานิพนธ์ (หรือโครงการศึกษา) ครั้งนี้ โดยการลงลายมือชื่อนี้ ข้าพเจ้าไม่ได้สละสิทธิใดๆ ที่
ข้าพเจ้าพึงมีตามกฎหมาย

ลายมือชื่ออาสาสมัคร วัน-เดือน-ปี.....
(.....)

ลายมือชื่อผู้ให้ข้อมูลการวิจัย วัน-เดือน-ปี.....
(.....)

ลิขสิทธิ์มหาวิทยาลัยเชียงใหม่
Copyright© by Chiang Mai University
All rights reserved

ภาคผนวก ฉ

การทดสอบความสัมพันธ์ระหว่างการเจ็บป่วยกับการสัมผัส

ปัจจัยคุณภาพจากสภาพแวดล้อมการทำงาน

ตารางที่ ฉ-1 การเจ็บป่วยของกลุ่มตัวอย่างจำแนกตามการสัมผัสเสียงดังจากการทำงานกับอุปกรณ์/เครื่องมือของกลุ่มตัวอย่าง (n=286)

การเจ็บป่วย	การสัมผัสปัจจัยคุกคาม	การสัมผัสเสียงดัง		Chi-square	p-value
		สัมผัส	ไม่สัมผัส		
		จำนวน(ร้อยละ)	จำนวน(ร้อยละ)		
ได้ยินเสียงพูดคุยไม่ชัด	ไม่มี	102 (35.66)	127 (44.41)	12.169 ^a	.000
	มี	11 (3.85)	46 (16.08)		
หูอื้อ/มีเสียงดังในหู	ไม่มี	100 (34.97)	125 (43.71)	10.745 ^a	.001
	มี	13 (4.54)	48 (16.78)		

ตารางที่ ฉ-2 การเจ็บป่วยของกลุ่มตัวอย่างจำแนกตามการทำงานในที่ที่มีอากาศร้อนอบอ้าวของกลุ่มตัวอย่าง (n=286)

การเจ็บป่วย	การสัมผัสปัจจัยคุกคาม	การสัมผัสเสียงดัง		Chi-square	p-value
		สัมผัส	ไม่สัมผัส		
		จำนวน(ร้อยละ)	จำนวน(ร้อยละ)		
เหนื่อย อ่อนเพลีย กระหายน้ำ	ไม่มี	85 (29.73)	43 (15.03)	7.208 ^a	.008
	มี	80 (27.97)	78 (27.27)		

ตารางที่ ๓-3 การเจ็บป่วยของกลุ่มตัวอย่างจำแนกตามการทำงานในที่ที่มีแสงสว่างไม่เพียงพอของ
กลุ่มตัวอย่าง (n=286)

การเจ็บป่วย	การสัมผัสปัจจัยคุกคาม	การสัมผัสเสียงดัง		Chi-square	p-value
		สัมผัส	ไม่สัมผัส		
		จำนวน(ร้อยละ)	จำนวน(ร้อยละ)		
กล้ามเนื้อตาล้า				6.870 ^a	.011
	ไม่มี	51 (17.83)	50 (17.48)		
	มี	64 (22.38)	121 (43.31)		

ตารางที่ ๓-4 การเจ็บป่วยของกลุ่มตัวอย่างจำแนกตามการทำงานในที่ที่มีแสงสว่างจ้ามากเกินไปของ
กลุ่มตัวอย่าง (n=286)

การเจ็บป่วย	การสัมผัสปัจจัยคุกคาม	การสัมผัสเสียงดัง		Chi-square	p-value
		สัมผัส	ไม่สัมผัส		
		จำนวน(ร้อยละ)	จำนวน(ร้อยละ)		
กล้ามเนื้อตาล้า				8.056 ^a	.002
	ไม่มี	94 (32.87)	7 (2.45)		
	มี	147 (51.39)	38 (13.29)		

ตารางที่ ๓-5 การเจ็บป่วยของกลุ่มตัวอย่างจำแนกตามการทำงานสัมผัสเครื่องมือ/เครื่องจักรที่มีความ
สั่นสะเทือนของกลุ่มตัวอย่าง (n=286)

การเจ็บป่วย	การสัมผัสปัจจัยคุกคาม	การสัมผัสเสียงดัง		Chi-square	p-value
		สัมผัส	ไม่สัมผัส		
		จำนวน(ร้อยละ)	จำนวน(ร้อยละ)		
ปวดชาอวัยวะของร่างกาย				8.056 ^a	.005
	ไม่มี	84 (29.37)	59 (20.63)		
	มี	60 (20.98)	83 (29.02)		

ตารางที่ จ-6 การเจ็บป่วยของกลุ่มตัวอย่างจำแนกตามการสัมผัสปัจจัยคุกคามสุขภาพด้านจิตสังคม
ของกลุ่มตัวอย่าง (n=286)

การเจ็บป่วย	การสัมผัสปัจจัยคุกคาม	การสัมผัสเสียงดัง		Chi-square	p-value
		สัมผัส จำนวน(ร้อยละ)	ไม่สัมผัส จำนวน(ร้อยละ)		
เครียด/วิตกกังวลจากงานที่เร่งรีบ	ไม่มี	66 (23.08)	16 (5.59)	171.264 ^a	.000
	มี	10 (3.50)	194 (67.83)		
เครียด/วิตกกังวลจากรายได้ค่าตอบแทน ไม่แน่นอน	ไม่มี	97 (33.92)	18 (6.29)	22.311 ^a	.000
	มี	99 (34.62)	72 (25.17)		

ตารางที่ จ-7 การเจ็บป่วยของกลุ่มตัวอย่างจำแนกตามการสัมผัสปัจจัยคุกคามสุขภาพด้านการย
ศาสตร์ของกลุ่มตัวอย่าง (n=286)

การเจ็บป่วย	การสัมผัสปัจจัยคุกคาม	การสัมผัสเสียงดัง		Chi-square	p-value
		สัมผัส จำนวน(ร้อยละ)	ไม่สัมผัส จำนวน(ร้อยละ)		
1. ท่าทางการทำงานในลักษณะซ้ำๆ ซ้ำมือ/มือ	ไม่มี	27 (9.44)	187 (65.38)	4.097 ^a	.046
	มี	3 (1.05)	69 (24.13)		
2. บิดเครื่องซ้ำมือขณะทำงาน ซ้ำมือ/มือ	ไม่มี	27 (9.44)	187 (65.38)	4.097 ^a	.046
	มี	3 (1.05)	69 (24.13)		

ประวัติผู้เขียน

ชื่อ-นามสกุล	นางสาวประกายน้ำ มากศรี
วัน เดือน ปี เกิด	1 กรกฎาคม พ.ศ. 2531
ประวัติการศึกษา	ปีการศึกษา 2554 พยาบาลศาสตรบัณฑิต มหาวิทยาลัยรังสิต ปทุมธานี
ประวัติการทำงาน	2554-2556 พยาบาลวิชาชีพ แผนกผู้ป่วยในโรคหลอดเลือดสมองและระบบประสาท โรงพยาบาลพญาไท 1 กรุงเทพฯ



ลิขสิทธิ์มหาวิทยาลัยเชียงใหม่
Copyright© by Chiang Mai University
All rights reserved