

บทที่ 1

บทนำ

1.1 ที่มาและความสำคัญของปัญหา

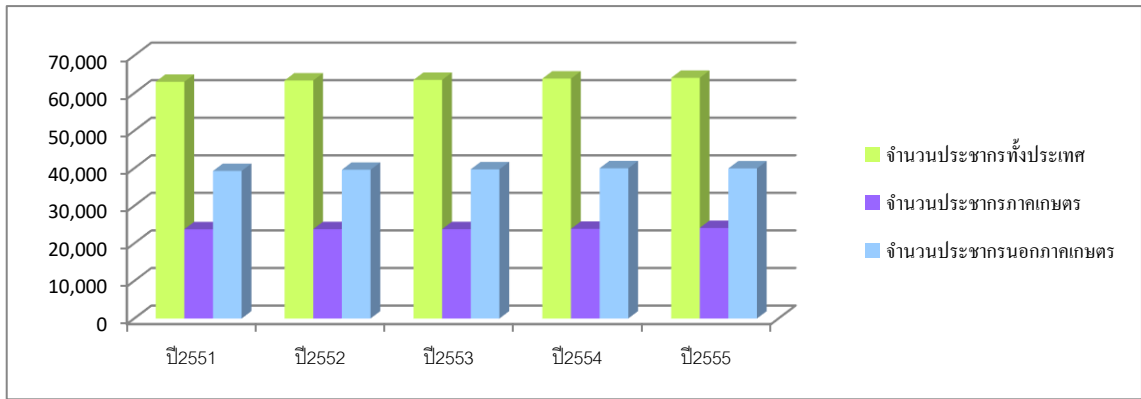
ประเทศไทยเป็นหนึ่งประเทศเกษตรกรรม อาชีพเกษตรกรเป็นอาชีพที่สำคัญของประเทศที่มีมาช้านานตั้งแต่อดีตจนถึงปัจจุบัน โดยมีประชากรอยู่ในภาคการเกษตรโดยประมาณ 37 % ของประชากรทั้งประเทศ ทั้งนี้ในอดีตผลผลิตจากการเกษตรจะใช้เพื่อการบริโภคภายในครัวเรือน โดยใช้แรงงานในครัวเรือนและแรงงานสัตว์เป็นหลักในการผลิต ต่อมาเมื่อมีผลผลิตเหลือใช้จากการบริโภคในครัวเรือนจึงเกิดการค้าขายแลกเปลี่ยนขึ้น รวมทั้งเกิดการพัฒนาด้านอุตสาหกรรมขึ้น จึงทำให้ผลผลิตจากการเกษตรสามารถเป็นวัตถุดิบที่นำไปแปรรูปในภาคอุตสาหกรรมด้วย เช่น อ้อย สามารถแปรรูปเป็นน้ำตาล และน้ำมันเอทานอลได้ เมื่อผลผลิตทางการเกษตรกลายเป็นสินค้าในภาคอุตสาหกรรมปริมาณความต้องการผลผลิตทางเกษตรจึงเพิ่มมากขึ้น เกษตรกรจึงมีการปรับเปลี่ยนรูปแบบการผลิตเพื่อให้ได้ผลผลิตที่มากขึ้นตามความต้องการของตลาด และมีการเปลี่ยนรูปแบบการผลิตจากการใช้แรงงานในครัวเรือนและแรงงานสัตว์ไปใช้ เครื่องจักรกลทางการเกษตรและจ้างแรงงานคนที่ไม่ใช่บุคคลในครัวเรือน รวมถึงมีการใช้วัตถุดิบอื่นๆ เพื่อช่วยเพิ่มผลผลิต เช่น ปุ๋ย ฮอร์โมนพืช ฯลฯ ส่งผลให้เกษตรกรมีต้นทุนการผลิตที่สูงขึ้น จึงเป็นเหตุให้เกิดหนี้สินและภาวะยากจนของเกษตรกร

ตารางที่ 1.1 จำนวนเกษตรกรไทยปี 2551-2555 หน่วย: พันคน

รายการ	ปี2551	ปี2552	ปี2553	ปี2554	ปี2555
จำนวนประชากรทั้งประเทศ	63,038	63,389	63,525	63,878	64,076
จำนวนประชากรภาคเกษตร	23,755	23,788	23,798	23,875	24,118
จำนวนประชากรนอกภาคเกษตร	39,283	39,601	39,727	40,003	39,958
ร้อยละประชากรภาคเกษตร	37.68	37.53	37.46	37.38	37.64
ร้อยละประชากรนอกภาคเกษตร	62.32	62.47	62.54	62.62	62.36

ที่มา : สำนักงานเศรษฐกิจการเกษตร

จากข้อมูลสามารถแสดงเป็นกราฟเพื่อเปรียบเทียบสัดส่วนของประชากรในภาคการเกษตรและนอกภาคการเกษตรได้ดังนี้



ภาพที่ 1.1 กราฟเปรียบเทียบสัดส่วนของประชากรในภาคการเกษตรและนอกภาคการเกษตร

จากกราฟแสดงให้เห็นว่าสัดส่วนของประชากรในภาคการเกษตรมีสัดส่วนค่อนข้างมากเมื่อเทียบกับประชากรนอกภาคการเกษตรซึ่งประกอบด้วยประชากรในหลากหลายอาชีพ ดังนั้นประชากรในภาคการเกษตรจึงมีส่วนสำคัญต่อการพัฒนาของประเทศในหลายๆ ด้าน โดยเฉพาะการพัฒนาของระบบเศรษฐกิจของประเทศ

ตารางที่ 1.2 ข้อมูลผลิตภัณฑ์มวลรวมภายในประเทศ พ.ศ. 2547-2557

หน่วย: ล้านบาท

ปี(พ.ศ.)	ผลิตภัณฑ์มวลรวมภายในประเทศ (GDP)		
	เกษตรกรรม	นอกภาคเกษตรกรรม	รวม
2547	646,342	6,307,929	6,954,271
2548	700,379	6,914,030	7,614,409
2549	790,176	7,610,479	8,400,655
2550	848,690	8,227,617	9,076,307
2551	978,016	8,728,916	9,706,932
2552	945,605	8,708,411	9,654,016
2553	1,137,578	9,664,824	10,802,402
2554	1,310,993	9,989,492	11,300,485
2555	1,429,362	10,925,294	12,354,656
2556	1,459,151	11,450,887	12,910,038
2557	1,378,386	11,770,215	13,148,601

ที่มา : สำนักงานคณะกรรมการพัฒนาการเศรษฐกิจและสังคมแห่งชาติ สำนักนายกรัฐมนตรี้

จากตารางที่ 1.2 แสดงให้เห็นว่าสถานะเศรษฐกิจของไทยในช่วงที่ผ่านมาได้มีการขยายตัวอย่างต่อเนื่อง ซึ่งเห็นได้จากตัวเลขอัตราการขยายตัวของผลิตภัณฑ์มวลรวมในประเทศ ระหว่างปี พ.ศ. 2547-2557 มีการขยายตัว จาก 6,954,271 ล้านบาท ในปี 2547 เป็น 13,148,601 ล้านบาท คิดเป็นการขยายตัวที่ 89% ทั้งนี้เมื่อศึกษาถึงข้อมูลรายจ่ายครัวเรือนเกษตรในช่วงปี 2552-2557 จะเห็นว่าประชากรเศรษฐกิจการเกษตร แสดงให้เห็นถึงรายจ่ายครัวเรือนเกษตรได้ ดังนี้

ตารางที่ 1.3 รายได้รายจ่ายครัวเรือนเกษตรในช่วงปี 2552-2557 หน่วย บาท:ครัวเรือน

รายการ	ปี 52/53	ปี 53/54	ปี 54/55	ปี 55/56	ปี 56/57
รายได้เงินสด	223,296	225,835	240,231	247,743	268,301
ทางการเกษตร	135,351	137,175	140,565	146,334	148,240
นอกการเกษตร	87,945	88,660	99,666	101,409	120,061
สัดส่วนรายได้ทางการเกษตร	60.74	60.74	58.51	59.07	55.25
รายจ่ายเงินสด	180,586	190,125	197,204	207,016	229,955
ทางการเกษตร	76,719	79,961	83,117	88,709	99,770
นอกการเกษตร	103,867	110,164	114,087	118,307	130,185
สัดส่วนรายได้ทางการเกษตร	2.48	42.06	42.15	42.85	43.39
รายได้สุทธิ					
รายได้เงินสุทธิของครัวเรือน	146,577	145,874	157,114	159,034	168,533
รายได้สุทธิทางการเกษตร	58,632	57,214	57,448	57,625	48,470
เงินสดคงเหลือก่อนการชำระหนี้	42,710	35,710	43,027	40,727	38,348
ขนาดหนี้สิน	54,409	54,061	59,808	76,697	82,572

ที่มา : สำนักงานเศรษฐกิจการเกษตร

เมื่อคำนวณเปรียบเทียบเงินสดคงเหลือก่อนชำระหนี้สินของเกษตรกร ซึ่งมีค่าเฉลี่ยเท่ากับ 40,104.40 บาทต่อครัวเรือน และมีขนาดหนี้สินเฉลี่ย เท่ากับ 65,509.40 บาทต่อครัวเรือน จะเห็นว่าเกษตรกรมีเงินสดคงเหลือไม่เพียงพอต่อการชำระหนี้ เป็นเหตุให้เกิดภาวะหนี้สินเกษตรกรที่เรื้อรัง รวมทั้งภาวะฝนแล้งในปี 2558 ส่งผลให้เกษตรกรประสบปัญหาผลผลิตทางการเกษตรเสียหาย ซึ่งบางรายถึงกับขาดทุนจากการทำการเกษตร โดยเฉพาะเกษตรกรผู้ปลูกข้าว เนื่องจากข้าวเป็นพืชที่ใช้น้ำในการเพาะปลูกมาก เกษตรกรผู้ปลูกข้าวจึงหันมาสนใจที่จะปลูกอ้อยเพิ่มมากขึ้นเนื่องจากอ้อยเป็นพืชที่ใช้น้ำน้อย และมีการลงทุนที่ต่ำกว่าการปลูกข้าว อีกทั้งอ้อยยังเป็นพืชที่ทนแล้งและสามารถปลูกได้ใน

สภาพภูมิอากาศของประเทศไทย นอกจากนั้นแล้วอ้อยยังเป็นพืชเศรษฐกิจที่สำคัญชนิดหนึ่งของประเทศไทย ในปัจจุบันอ้อยนอกจากจะนำมาใช้ผลิตเป็นน้ำตาลและยังสามารถนำมาผลิตเป็นน้ำมันเชื้อเพลิงเอทานอลได้อีกด้วย จึงทำให้ปริมาณความต้องการอ้อยมีแนวโน้มเพิ่มสูงขึ้นได้ในอนาคต

จากรายงานพื้นที่ปลูกอ้อยปีการผลิต 2557/2558 พบว่า ประเทศไทยมีพื้นที่ปลูกอ้อยทั่วประเทศจำนวน 10,530,927 ไร่ มีปริมาณอ้อย 116,712,776 ตัน มีปริมาณอ้อยโรงงาน 106,333,451 ตัน โดยแสดงรายละเอียดได้ ดังนี้

ตารางที่ 1.4 พื้นที่เพาะปลูกอ้อยและผลผลิตอ้อยในประเทศไทย ปีการผลิต 2557/2558

ลำดับที่	จังหวัด	พื้นที่ปลูกอ้อย (ไร่)	ปริมาณอ้อย (ตัน)	ปริมาณอ้อยโรงงาน (ตัน)	
1	แพร่	2,836	32,104	29,754	
2	อุดรธานี	97,142	1,095,762	1,026,510	
3	สุโขทัย	268,468	3,004,157	2,800,175	
4	ตาก	9,922	110,531	103,280	
5	กำแพงเพชร	3	703,665	2	7,374,194
6	นครสวรรค์	2	719,993	1	7,484,779
7	พิจิตร	1	122,579	1,365,530	1,274,313
8	พิจิตร	66,784	751,320	703,837	
9	เพชรบูรณ์	422,654	4,695,686	4,351,962	
รวมภาคเหนือ		2,414,043	26,914,150	25,148,804	
10	อุทัยธานี	349,309	3,618,841	3,079,996	
11	ชัยนาท	152,294	1,696,555	1,459,207	
12	สิงห์บุรี	16,363	188,502	164,034	
13	ลพบุรี	644,076	7,071,954	6,182,303	
14	สระบุรี	133,049	1,430,277	1,258,787	
15	อ่างทอง	20,621	239,822	213,538	
16	สุพรรณบุรี	1	604,691	3	5,892,600
17	กาญจนบุรี	1	723,828	3	6,925,423
18	นครปฐม	85,767	964,021	848,628	
19	ราชบุรี	178,148	1,989,913	1,751,920	
20	เพชรบุรี	38,102	405,024	356,462	
21	ประจวบคีรีขันธ์	46,336	499,965	435,370	
รวมภาคกลาง		2,992,584	32,570,063	28,568,268	

ตารางที่ 1.4 พื้นที่เพาะปลูกอ้อยและผลผลิตอ้อยในประเทศไทย ปีการผลิต 2557/2558 (ต่อ)

ลำดับที่	จังหวัด	พื้นที่ปลูกอ้อย (ไร่)	ปริมาณอ้อย (ตัน)	ปริมาณอ้อยโรงงาน (ตัน)
22	เลย	254,572	2,889,392	2,679,911
23	หนองบัวลำภู	261,123	2,982,025	2,763,740
24	อุดรธานี	685,528	7,712,190	7,197,016
25	หนองคาย	55,212	622,791	578,137
26	บึงกาฬ	2,516	27,978	25,989
27	สกลนคร	65,156	723,232	664,578
28	นครพนม	3,361	37,374	34,358
29	ชัยภูมิ	583,110	6,519,170	6,057,613
30	ขอนแก่น	605,182	6,741,727	6,261,042
31	มหาสารคาม	155,381	1,724,729	1,601,928
32	ร้อยเอ็ด	112,136	1,223,404	1,132,138
33	กาฬสินธุ์	402,025	4,494,640	4,158,440
34	มุกดาหาร	183,437	2,043,488	1,896,561
35	อำนาจเจริญ	43,826	488,660	453,672
36	ยโสธร	46,803	522,321	484,088
37	นครราชสีมา	657,828	7,249,265	6,736,742
38	บุรีรัมย์	200,941	2,228,436	2,071,108
39	สุรินทร์	210,155	2,349,533	2,195,638
40	ศรีสะเกษ	22,064	244,028	226,043
41	อุบลราชธานี	15,777	174,020	161,787
รวมภาคตะวันออกเฉียงเหนือ		4,566,133	50,998,403	47,380,529
42	ปราจีนบุรี	26,492	293,796	246,936
43	สระแก้ว	358,939	4,012,938	3,372,473
44	ฉะเชิงเทรา	29,293	326,617	274,489
45	ชลบุรี	136,369	1,517,787	1,275,548
46	ระยอง	1,957	21,762	18,282
47	จันทบุรี	5,117	57,259	48,126
รวมภาคตะวันออก		558,167	6,230,159	5,235,854

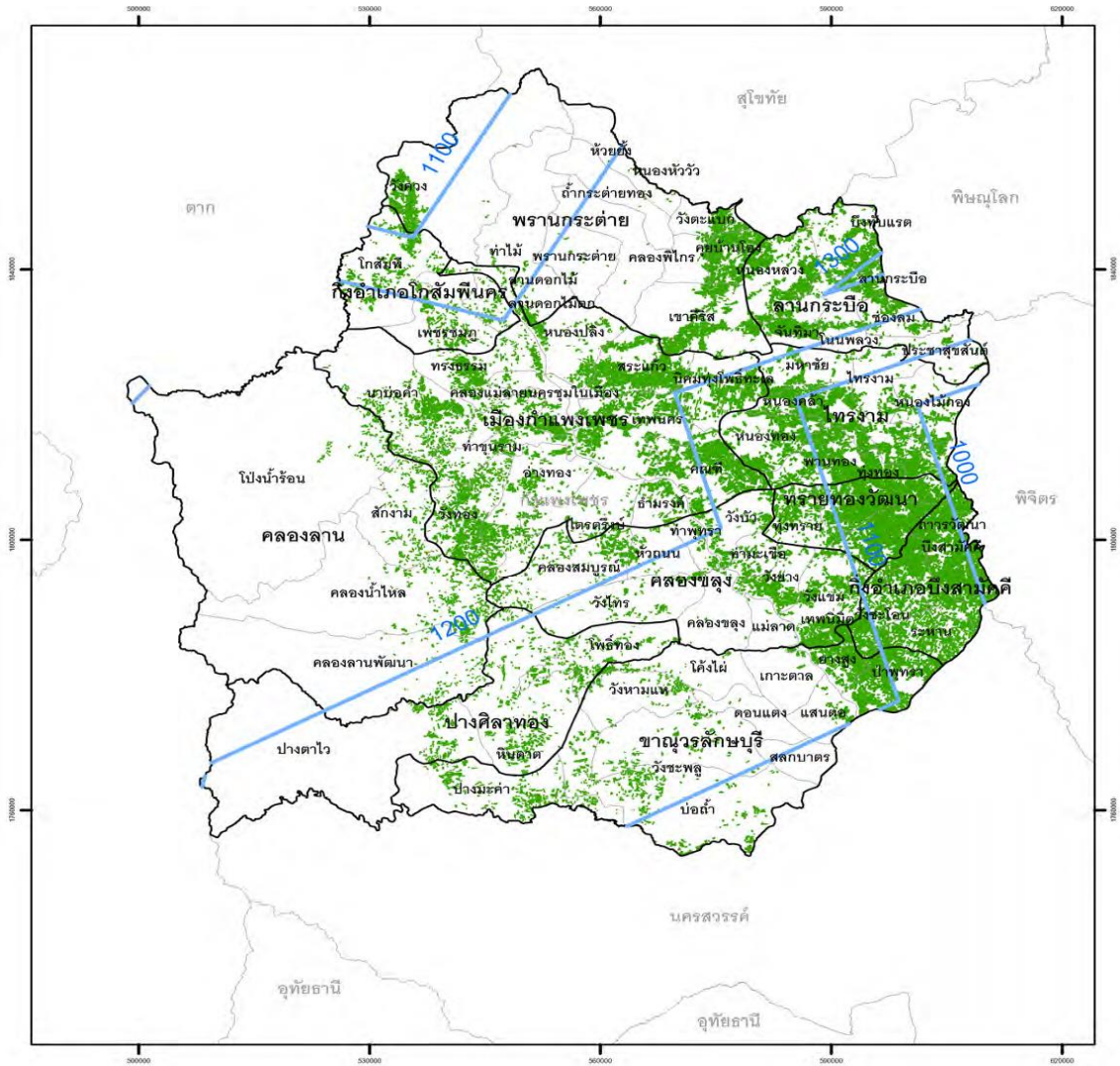
ที่มา : สำนักงานคณะกรรมการอ้อยและน้ำตาลทราย กระทรวงอุตสาหกรรม

จากตารางที่ 1.4 จะเห็นว่าจังหวัดกำแพงเพชรเป็นจังหวัดที่มีพื้นที่การปลูกอ้อย 703,665 ไร่ ซึ่งมีพื้นที่ปลูกอ้อยเป็นลำดับที่ 3 ของประเทศ รองจากจังหวัดกาญจนบุรี และจังหวัดนครสวรรค์ และมีปริมาณอ้อยโรงงาน 7,374,194 ตัน ซึ่งมีปริมาณอ้อยโรงงานเป็นอันดับ 2 ของประเทศ รองจากจังหวัดนครสวรรค์

ตารางที่ 1.5 พื้นที่เพาะปลูกอ้อยในจังหวัดกำแพงเพชร ปีการผลิต 2557/2558

ลำดับ	อำเภอ	พื้นที่ปลูกอ้อย (ไร่)
1	เมืองกำแพงเพชร	165,507
2	ไทรงาม	95,820
3	กิ่งอำเภอบึงสามัคคี	95,621
4	ทรายทองวัฒนา	71,028
5	ขาณุวรลักษบุรี	63,438
6	ลานกระบือ	54,769
7	คลองขลุง	54,458
8	พรานกระต่าย	49,819
9	ปางศิลาทอง	19,066
10	คลองลาน	18,215
11	กิ่งอำเภอโกสัมพีน	15,924
รวมทั้งหมด		703,665

ทั้งนี้ จากลักษณะภูมิประเทศและอุทกวิทยาที่แตกต่างกันทำให้ในแต่ละพื้นที่ของจังหวัดกำแพงเพชร ปริมาณฝนเฉลี่ยทั้งปีมีค่าแปรผัน ตั้งแต่ 900 มิลลิเมตรถึง 1,274 มิลลิเมตรต่อปี โดยค่าเฉลี่ยทั้งจังหวัดประมาณ 1,190 มิลลิเมตรต่อปี ทำให้มีปริมาณน้ำท่าเฉลี่ยทั้งจังหวัดปีละ 2,529 ล้านลูกบาศก์เมตร คิดเป็นปริมาณน้ำท่าในฤดูฝนร้อยละ 78 และในฤดูแล้ง ร้อยละ 22 จากการประเมินความต้องการน้ำเฉลี่ยต่อปี เท่ากับ 2,636 ล้านลูกบาศก์เมตร แต่ปัจจุบันสามารถพัฒนาแหล่งเก็บกักน้ำไว้ได้เพียง 243.95 ล้านลูกบาศก์เมตรเท่านั้น และเนื่องจากความแตกต่างของสภาพภูมิอากาศ สภาพภูมิประเทศ ปริมาณน้ำฝน ปริมาณน้ำท่า สภาพดิน การใช้ที่ดินเพื่อการเกษตรกรรม และอื่นๆ ในแต่ละลุ่มน้ำ ทำให้เกิดปัญหาอันเนื่องมาจากน้ำที่แตกต่างกัน ไม่ว่าจะเป็นปัญหาการขาดแคลนน้ำ การเกิดอุทกภัย ดินถล่ม และคุณภาพของน้ำ โดยเฉพาะปัญหาน้ำเพื่อการเกษตร เป็นปัญหาสำคัญอันดับต้นๆ ของจังหวัดกำแพงเพชร



ที่มา : สำนักงานคณะกรรมการอ้อยและน้ำตาลทราย กระทรวงอุตสาหกรรม

ภาพที่ 1.2 พื้นที่ปลูกอ้อยและเส้นชั้นน้ำฝนจังหวัดกำแพงเพชรปีการผลิต 2557/2558

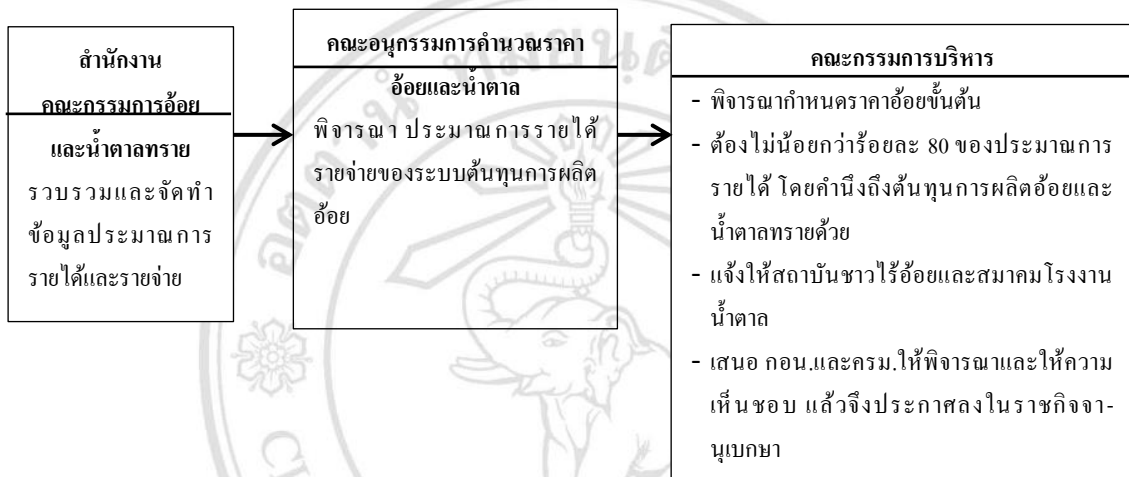
ลิขสิทธิ์มหาวิทยาลัยเชียงใหม่

รายงานพื้นที่ประกาศภัยแล้ง จังหวัดกำแพงเพชร ปี2558 จำนวน 6 อำเภอ ได้แก่ อำเภอ บึงสามัคคี อำเภอลองขลุง อำเภอเมืองกำแพงเพชร อำเภอลองลาน อำเภอปางศิลาทอง และอำเภอ ขาณุวรลักษบุรี จากแผนภาพด้านบนจะเห็นว่าอำเภอปางศิลาทองเป็นพื้นที่ที่มีเส้นชั้นน้ำฝนพาดผ่านค่อนข้างเบาบาง ประกอบกับไม่มีแม่น้ำสายใหญ่ไหลผ่าน และไม่มีเขื่อนที่จะสามารถกักเก็บน้ำไว้ใช้ ในช่วงฤดูแล้งได้ การทำการเกษตรจึงอาศัยน้ำจากน้ำฝนเป็นส่วนใหญ่ ทำให้เกษตรกรปลูกข้าว ประสบปัญหาผลผลิตเสียหายเป็นจำนวนมาก ซึ่งบางรายเสียหายสูงสุดถึง 100% เกษตรกรผู้ปลูกข้าว จึงมีความสนใจที่จะเปลี่ยนจากการปลูกข้าวและหันมาปลูกอ้อยเพิ่มมากขึ้น

ในส่วนของ การกำหนดราคาอ้อยที่โรงงานรับซื้อในแต่ละฤดูการผลิตนั้นเป็นราคาที่ถูกลง กำหนด โดยการเจรจาต่อรองระหว่างฝ่ายโรงงานน้ำตาลกับฝ่ายชาวไร่อ้อย และจะมีการประกาศราคาก่อนที่

จะมีการเปิดหีบหรือก่อนที่โรงงานจะมีการรับซื้ออ้อยจากเกษตรกร ซึ่งจะไม่มีการปรับขึ้นลงตามกลไกตลาด และการคำนวณราคาอ้อยในการประกาศราคารับซื้ออ้อยในแต่ละฤดูกาลผลิต แบ่งออกเป็น 2 ระยะคือ

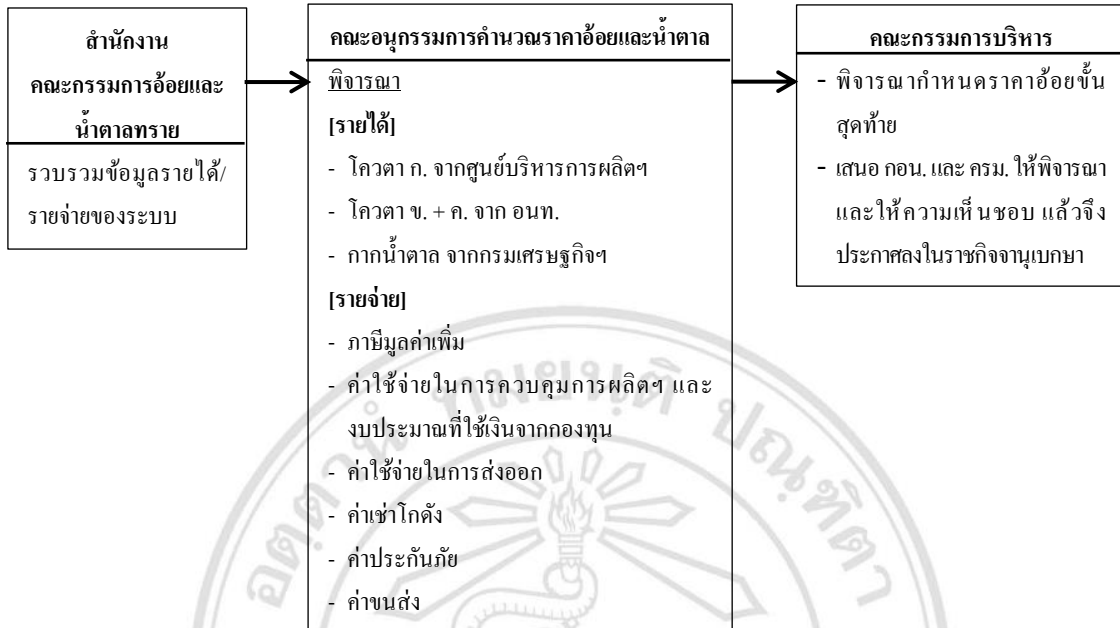
ราคาอ้อยขั้นต้น เป็นราคาที่ทางราชการจะประกาศก่อนที่จะเปิดหีบในราวเดือนพฤศจิกายนของทุกๆ ปี ซึ่งเป็นราคาประมาณการภายใต้เงื่อนไขต่างๆ เช่น ปริมาณอ้อยเข้าหีบ คุณภาพอ้อย ผลิตน้ำตาลต่ออ้อย 1 ตัน ปริมาณการบริโภคน้ำตาลทรายภายในประเทศ ราคาจำหน่ายน้ำตาลทราย โควตา ข. อัตราแลกเปลี่ยนเงินตราข. ประมาณรายจ่าย เป็นต้น



ภาพที่ 1.3 ขั้นตอนการกำหนดราคาอ้อยขั้นต้น

ราคาอ้อยขั้นสุดท้าย เป็นราคาอ้อยที่คำนวณจากรายได้และรายจ่ายต่างๆ ที่เกิดขึ้นจริงในแต่ละฤดูกาลผลิต แต่เนื่องจากการประกาศราคาอ้อยจะต้องดำเนินการให้แล้วเสร็จและประกาศในเดือนตุลาคม ฉะนั้นจะมีรายได้/รายจ่าย ส่วนหนึ่งเกิดจากการประมาณการอยู่ในราคาอ้อยขั้นสุดท้าย ดังนั้นเมื่อสิ้นสุดเดือนธันวาคมของปีเดียวกัน จึงต้องจัดทำบัญชีราคาอ้อยขั้นสุดท้าย ฉบับปรับปรุงอีกครั้งเมื่อได้ข้อมูลที่เป็นจริงทั้งหมด แล้วจึงนำไปปรับเพิ่ม/ลดในบัญชีราคาขั้นสุดท้ายของปีฤดูกาลผลิตถัดไป

สิ้นเดือนกันยายน → ภายในเดือนตุลาคม



ภาพที่ 1.4 ขั้นตอนการกำหนดราคาอ้อยขั้นสุดท้าย

เนื่องจากราคาอ้อยโรงงานเป็นราคาที่มีการกำหนดไว้อย่างชัดเจนก่อนที่จะมีการซื้อขาย ดังนั้นหากเกษตรกรสามารถผลิตอ้อยโรงงานได้มาก และมีการใช้ค่าใช้จ่ายในการผลิตที่ต่ำก็จะทำให้เกษตรกรมีผลตอบแทนที่มากขึ้น ดังนั้นผู้ศึกษาจึงต้องการศึกษาถึงการผลิตอ้อยโรงงานที่ทำให้ได้รับผลผลิตสูงสุดจากการผลิตโดยใช้ปัจจัยผลิตที่มีอยู่อย่างมีประสิทธิภาพ ซึ่งผลการศึกษาที่ได้จะสามารถเป็นแนวทางในการใช้ทรัพยากรหรือปัจจัยการผลิตที่มีให้เกิดประโยชน์สูงสุดแก่เกษตรกรผู้ผลิตอ้อยโรงงาน รวมทั้งใช้เป็นข้อมูลประกอบการตัดสินใจสำหรับเกษตรกรผู้ที่ต้องการปรับเปลี่ยนการผลิตจากปลูกพืชชนิดอื่นมาเป็นการผลิตอ้อยโรงงาน เพื่อให้เกษตรกรมีผลตอบแทนที่คุ้มค่าที่สุดจากการทำการเกษตร

1.2 วัตถุประสงค์ในการศึกษา

ในการศึกษานี้มีวัตถุประสงค์ทั่วไป เพื่อวิเคราะห์ประสิทธิภาพทางเทคนิคการผลิตอ้อยโรงงาน ของเกษตรกรผู้ผลิตอ้อย อ.ปางศิลาทอง จ.กำแพงเพชร โดยมีวัตถุประสงค์เฉพาะ ดังนี้

1.2.1 เพื่อศึกษาโครงสร้างและลักษณะทั่วไปของเกษตรกรผู้ผลิตอ้อย อ.ปางศิลาทอง จ.กำแพงเพชร

1.2.2 เพื่อศึกษาการผลิตอ้อยโรงงานของเกษตรกรผู้ผลิตอ้อย อ.ปางศิลาทอง จ.กำแพงเพชร

1.2.3 เพื่อศึกษาต้นทุนและผลตอบแทนจากการผลิตอ้อยโรงงานของเกษตรกรผู้ผลิตอ้อย อ.ปางศิลาทอง จ.กำแพงเพชร

1.2.4 เพื่อวิเคราะห์ประสิทธิภาพทางเทคนิคการผลิตอ้อยโรงงานของเกษตรกรผู้ผลิตอ้อย อ.ปางศิลาทอง จ.กำแพงเพชร

1.3 ประโยชน์ที่ได้รับจากการศึกษา

การศึกษาค้นคว้าแบบอิสระนี้ทำให้ทราบถึง ประสิทธิภาพทางเทคนิคการผลิตอ้อยโรงงาน ซึ่งจากการศึกษาครั้งนี้จะทำให้เกิดประโยชน์แก่บุคคลหลายกลุ่มทั้งทางตรงและทางอ้อม ดังนี้

1.3.1 เกษตรกรผู้ผลิตอ้อยโรงงาน อำเภอปางศิลาทอง จ.กำแพงเพชร สามารถนำข้อมูลที่ได้จากการศึกษาไปใช้ในการวิเคราะห์วางแผน ควบคุม และปรับปรุง กระบวนการผลิตอ้อยโรงงาน เพื่อให้การดำเนินการผลิตอ้อยโรงงานเป็นไปอย่างมีประสิทธิภาพ และมีการใช้ปัจจัยการผลิตให้เกิด ประสิทธิภาพทางเทคนิคมากที่สุด

1.3.2 เกษตรกรทั่วไปที่มีความสนใจที่จะลงทุนปลูกอ้อยโรงงาน อำเภอปางศิลาทอง จังหวัด กำแพงเพชร สามารถศึกษาข้อมูลเพื่อเป็นแนวทางประกอบการตัดสินใจลงทุนและดำเนินการผลิต อ้อยโรงงานอย่างมีประสิทธิภาพ และมีการใช้ปัจจัยการผลิตให้เกิดประสิทธิภาพมากที่สุด

1.3.3 สำนักงานคณะกรรมการอ้อยและน้ำตาลทราย สามารถนำข้อมูลที่ได้จากการศึกษาไปใช้ ประกอบการพิจารณากำหนดราคารับซื้ออ้อยโรงงาน

1.4 ขอบเขตการศึกษา

การวิจัยนี้จะศึกษาถึงกระบวนการผลิต ปัจจัยการผลิต จำนวนผลผลิต ต้นทุนการผลิต รายได้ และผลตอบแทนจากการผลิต เพื่อวิเคราะห์ประสิทธิภาพทางเทคนิคการผลิตของเกษตรกรผู้ผลิตอ้อย โรงงาน อำเภอปางศิลาทอง จังหวัดกำแพงเพชร ซึ่งมีจำนวนประชากรในการศึกษาทั้งสิ้น 412 ราย โดยจะศึกษาการผลิตในปีการผลิต 2558/2559 หรือช่วงเดือน ธันวาคม 2557 ถึง เดือนเมษายน 2559

1.5 นิยามศัพท์เฉพาะ

อ้อยโรงงาน หมายถึง อ้อยที่เกษตรกรปลูกเพื่อส่งผลผลิตอ้อยเข้าสู่โรงงานอุตสาหกรรม สำหรับใช้เป็นวัตถุดิบในอุตสาหกรรมอ้อยและน้ำตาล

การผลิตอ้อยโรงงาน หมายถึง กระบวนการและรูปแบบการผลิตอ้อยโรงงาน ซึ่งเกิดขึ้นตั้งแต่ ก่อนปลูก การปลูก การดูแลรักษา และการเก็บเกี่ยว

ต้นทุนการผลิตอ้อยโรงงาน หมายถึง ค่าใช้จ่ายทั้งหมดที่ใช้ในการลงทุนผลิตอ้อยของเกษตรกร

ผลตอบแทนการผลิตอ้อยโรงงาน หมายถึง ผลตอบแทนที่ได้รับที่เป็นตัวเงิน ได้แก่ รายรับและ
กำไรจากการขายอ้อยโรงงาน และผลตอบแทนที่ได้รับในรูปของผลผลิตอ้อยโรงงาน

ประสิทธิภาพทางเทคนิคการผลิตอ้อยโรงงาน หมายถึง ประสิทธิภาพของปัจจัยการผลิตอ้อย
โรงงานที่มีต่อผลผลิตอ้อยโรงงาน

ขนาดพื้นที่เพาะปลูก หมายถึง ขนาดพื้นที่ที่เกษตรกรใช้ในการปลูกอ้อยโรงงาน

จำนวนแรงงาน หมายถึง จำนวนแรงงานทั้งหมดที่ใช้ในการปลูกอ้อยโรงงานและเก็บเกี่ยวอ้อย
โรงงาน

จำนวนท่อนพันธุ์อ้อย หมายถึง จำนวนท่อนพันธุ์อ้อยที่เกษตรกรปักชำลงในไร่อ้อยเพื่อให้อ้อย
เจริญเติบโตเป็นผลผลิตอ้อยโรงงาน



ลิขสิทธิ์มหาวิทยาลัยเชียงใหม่

Copyright© by Chiang Mai University
All rights reserved