

รายงานฉบับสมบูรณ์

โครงการวิจัยแบบมีส่วนร่วมเรื่อง การสังเคราะห์องค์ความรู้ของชุมชน
กฎระเบียบของชุมชน และวิธีปฏิบัติที่ดีของเครือข่ายชุมชนที่ดำเนินงานเกี่ยวกับ
การอนุรักษ์ฟื้นฟูทรัพยากรธรรมชาติและสิ่งแวดล้อมบนพื้นที่สูง
กรณีศึกษา บ้านวัดจันทร์ ตำบลบ้านจันทร์ อำเภอแม่แจ่ม จังหวัดเชียงใหม่

Synthesis of Local Wisdom, Rules and Regulations, and Best Practices of
Northern Highland Communities' Networks on Natural Resources and
Environmental Conservation: A Participatory Research at
Baan WatJan, MaeJam, Chiangmai, Thailand.

แผนงานวิจัย : วิจัยปฏิบัติการในพื้นที่ขยายผลโครงการหลวง

คณะผู้วิจัย

สังกัด

1. ผู้ช่วยศาสตราจารย์ ดร.ปรารถนา ยศสุข วิทยาลัยบริหารศาสตร์ มหาวิทยาลัยแม่โจ้
2. นายปณิธิ บุญสา สำนักงานประสานงานวิจัยเชิงบูรณาการ มหาวิทยาลัยแม่โจ้
3. นายวีรพงศ์ สมิทจิตต์ สำนักงานประสานงานวิจัยเชิงบูรณาการ มหาวิทยาลัยแม่โจ้
4. นางสาวอังคณา ทาลัดชัย สำนักงานประสานงานวิจัยเชิงบูรณาการ มหาวิทยาลัยแม่โจ้
5. นางสาวนิตยา โปธาวงศ์ สำนักงานประสานงานวิจัยเชิงบูรณาการ มหาวิทยาลัยแม่โจ้
6. นางอภิญญา จิตรวงศ์นันท์ ชูคะ สำนักงานประสานงานวิจัยเชิงบูรณาการ มหาวิทยาลัยแม่โจ้
7. นางสาวเกศสุดา สิทธิสันติกุล สำนักงานกองทุนสนับสนุนการวิจัย (สกว.) สำนักงานภาค
8. นางสาวสุภาวดี ทรงพรวาณิชย์ โครงการประสานงานวิจัยเพื่อพัฒนาการท่องเที่ยวโดยชุมชน
9. อาจารย์กฤษตรี สุนันตา วิทยาลัยบริหารศาสตร์ มหาวิทยาลัยแม่โจ้

คำนำ

การศึกษาวิจัยแบบมีส่วนร่วมเรื่องการสังเคราะห์องค์ความรู้กฎ ระเบียบของชุมชน และวิถีปฏิบัติที่ดีของเครือข่ายชุมชนที่ดำเนินงานเกี่ยวกับการอนุรักษ์ฟื้นฟูทรัพยากรธรรมชาติและสิ่งแวดล้อมบนพื้นที่สูงครั้งนี้ได้เลือกศึกษาชุมชนที่มีการปฏิบัติที่ดี (Best Practices) ในการจัดการทรัพยากรธรรมชาติและสิ่งแวดล้อมจำนวน 5 ชุมชน ที่มีความแตกต่างทั้งด้านภาษา วัฒนธรรมและบริบทของพื้นที่ภายใต้การทำงานแบบมีส่วนร่วมกับชุมชนซึ่งข้อมูลจากการศึกษาวิจัยทั้งหมด คณะผู้วิจัยได้นำไปประมวล สังเคราะห์เป็นองค์ความรู้และวิถีปฏิบัติที่ดีของชุมชนทางด้านการจัดการทรัพยากร เพื่อนำองค์ความรู้ไปขยายผลยังชุมชนในพื้นที่ปฏิบัติงานและพื้นที่ขยายผลของโครงการหลวงให้ชุมชนเหล่านั้นมีแนวทางในการดำเนินงานเกี่ยวกับการอนุรักษ์ทรัพยากรธรรมชาติและสิ่งแวดล้อมให้ดียิ่งขึ้น

ทางคณะผู้วิจัยใคร่ขอขอบคุณผู้นำ เกษตรกร แม่บ้าน เยาวชนและผู้เฒ่าผู้แก่ชุมชนทุกท่าน ที่เห็นความสำคัญและเข้ามามีส่วนร่วมในการถ่ายทอดองค์ความรู้ในการจัดการทรัพยากรในมิติต่างๆภายใต้บริบทของชุมชนที่เป็นอยู่จนสามารถเรียบเรียงออกมาเป็นองค์ความรู้ที่จะสามารถนำกลับไปใช้ในชุมชนและขยายผลไปยังชุมชนอื่นๆ ได้ อนึ่ง หากมีข้อผิดพลาดประการใดเกี่ยวกับการนำเสนอข้อมูลจากการศึกษาวิจัยคณะผู้วิจัยขออภัยขอรับความผิดพลาดนั้นทุกประการ

คณะผู้วิจัย

กันยายน 2550

สารบัญเรื่อง

	หน้า
คำนำ	ก
สารบัญเรื่อง	ข
สารบัญตาราง	ค
สารบัญภาพ	ง
ตอนที่ 1 บริบทชุมชน	
ลักษณะทางกายภาพ	1
ประวัติศาสตร์ชุมชน	3
ลักษณะทางสังคมและเศรษฐกิจ	8
ตอนที่ 2 พัฒนาการการจัดการทรัพยากรธรรมชาติ	
สภาพทั่วไปของทรัพยากรธรรมชาติ	10
พัฒนาการการจัดการทรัพยากรของชุมชน	11
ผลและบทเรียนที่เกิดจากการจัดการทรัพยากรธรรมชาติ	16
การหนุนเสริมจากภายนอก	17
ตอนที่ 3 ภูมิปัญญาในการจัดการทรัพยากรธรรมชาติ	
ประเภทของการจัดการทรัพยากรธรรมชาติ	20
กระบวนการการใช้ภูมิปัญญาของชุมชน	25
ผลและบทเรียนที่เกิดขึ้นจากการใช้ภูมิปัญญา (Out put & lesson learned)	27
ตอนที่ 4 กฎ กติกาในการจัดการทรัพยากรธรรมชาติ	
พัฒนาการของการกำหนดกฎ กติกาของชุมชน	29
กฎ กติกาของชุมชน	31
การมีส่วนร่วมของชุมชนในการกำหนดกฎ กติกา	33
ตอนที่ 5 บทสรุป	34
บรรณานุกรม	37

สารบัญตาราง

ตาราง		หน้า
1	แสดงประชากรตำบลบ้านวัดจันทร์	2
2	พระภิกษุที่มาจำพรรษาในวัดบ้านจันทร์	5



ลิขสิทธิ์มหาวิทยาลัยเชียงใหม่
Copyright© by Chiang Mai University
All rights reserved

สารบัญภาพ

ภาพ		หน้า
1	แผนที่แสดงขอบเขตโครงการหลวงบ้านวัดจันทร์	1
2	งานสร้างน้ำพระธาตุ บ้านวัดจันทร์	6
3	สภาพป่าใช้สอย บ้านวัดจันทร์	11
4	พิธีบวชป่า บริเวณป่าอนุรักษ์	22
5	สภาพป่าอนุรักษ์ ที่ทำพิธีบวชป่า	23
6	เขต้วงปลาถ้ำทาน ณ ป่าอนุรักษ์	23

ลิขสิทธิ์มหาวิทยาลัยเชียงใหม่
 Copyright© by Chiang Mai University
 All rights reserved

และลูกวัง ซึ่งบางช่วงมีสภาพเป็นป่าและภูเขาสลับซับซ้อน เส้นทางคดเคี้ยว ใช้เวลาเดินทางประมาณ 5 ชั่วโมง

3. เส้นทางสายแม่แจ่ม-คอยอินทนนท์-บ้านขุนวาง-บ้านบ่อแก้ว-บ้านแม่ยางห้า-บ้านวัดจันทร์ ระยะทางประมาณ 135 กิโลเมตร เป็นถนนลาดยางและลูกวัง ซึ่งมีสภาพเป็นป่าและภูเขาสลับซับซ้อน เส้นทางคดเคี้ยว ใช้เวลาเดินทางประมาณ 4 ชั่วโมง

4. เส้นทางสายแม่แจ่ม-คอยอินทนนท์-อำเภอจอมทอง-กิ่งอำเภอคอยหล่อ-อำเภอสันป่าตอง-อำเภอหางดง-อำเภอเมืองเชียงใหม่-อำเภอแม่ริม-อำเภอแม่แตง-อำเภอป่าใจ-จังหวัดแม่ฮ่องสอน-บ้านวัดจันทร์ ระยะทางประมาณ 287 กิโลเมตร เป็นถนนลาดยางและลูกวัง ซึ่งมีสภาพเป็นป่าและภูเขาสลับซับซ้อน เส้นทางคดเคี้ยว ใช้เวลาเดินทางประมาณ 6 ชั่วโมง

อาณาเขตติดต่อ

ทิศเหนือ	ติดกับ	บ้านสันม่วง
ทิศใต้	ติดกับ	บ้านแจ่มน้อย
ทิศตะวันออก	ติดกับ	บ้านห้วยอ้อ
ทิศตะวันตก	ติดกับ	บ้านเด่น

1.2 สภาพภูมิอากาศ มี 3 ฤดู

ฤดูหนาว	ช่วงเดือนพฤศจิกายนถึงกันยายน
ฤดูร้อน	ช่วงเดือนมิถุนายนถึงพฤษภาคม
ช่วงฤดูฝน	ช่วงเดือนมิถุนายนถึงตุลาคม

1.3 ประชากร

ตาราง 1 แสดงประชากรตำบลบ้านวัดจันทร์

หมู่ที่	ชื่อหมู่บ้าน	จำนวนครัวเรือน	จำนวนประชากร (คน)	ชาย (คน)	หญิง (คน)
1.	ห้วยอ้อม / คอยตุง	78	365	196	169
2.	สันม่วง/ห้วยครก	98	391	195	196
3.	วัดจันทร์/ห้วยอ้อ	147	666	399	267
4.	หนองเจ็ดหน่วย/ห้วยบง	154	676	339	337

ตาราง 1 (ต่อ)

หมู่ที่	ชื่อหมู่บ้าน	จำนวน ครัวเรือน	จำนวน ประชากร (คน)	ชาย (คน)	หญิง (คน)
5.	แจ่มน้อย	69	340	167	173
6.	หนองแดง/โป่งขาว	119	597	290	307
7.	เด่น	101	480	246	234
	รวม	766	3,515	1,832	1,683

ที่มา : องค์การบริหารส่วนตำบลบ้านจันทร์

จากตารางข้อมูลจำนวนประชากรขององค์การบริหารส่วนตำบลบ้านจันทร์ แสดงว่าบ้านวัดจันทร์เป็นชุมชนใหญ่เป็นอันดับ 2 ของตำบลบ้านจันทร์ รองจากบ้านหนองเจ็ดหน่วย คือมีประชากรทั้งสิ้น 147 ครัวเรือน แต่เมื่อเทียบจำนวนประชากรกันแล้วบ้านวัดจันทร์กับบ้านหนองเจ็ดหน่วยมีจำนวนประชากรใกล้เคียงกันมาก คือ บ้านวัดจันทร์มีจำนวน 666 คน บ้านหนองเจ็ดหน่วยมีจำนวน 676 คน

2. ประวัติศาสตร์ชุมชน

2.1 ความเป็นมา

ตำบลบ้านจันทร์ เดิมชื่อว่า มุเส่คี (ขุนแม่แจ่ม) ตามลักษณะเด่นของทรัพยากรในชุมชน และได้เปลี่ยนชื่อ ตามวัดที่ตั้งอยู่ในบริเวณชุมชนที่มีอายุเก่าแก่หลังการบูรณะในภายหลัง สมัยก่อนนั้นบริเวณบ้านวัดจันทร์เป็นป่าทึบ ไม่มีผู้คนอาศัยอยู่เต็มไปดด้วยแมกไม้มานานหลายชนิด โดยเฉพาะรอบบริเวณหมู่บ้านเต็มไปดด้วยไม้สนเป็นพันๆไร่ แต่บริเวณบ้านจันทร์มีสถานที่สร้างสถูปเจดีย์เก่า ที่ปรักหักพังตลอดถึงฐานของโบสถ์และวิหารอยู่หลายแห่งที่มีชนเผ่าลัวะที่มีความศรัทธาเลื่อมใสในพระพุทธศาสนา ได้มาสร้างทิ้งไว้ในเขตตำบลบ้านจันทร์มีหลายแห่ง จากนั้นชนเผ่าลัวะก็อพยพโยกย้ายไปตั้งถิ่นฐานที่อื่น ทำให้บ้านวัดจันทร์เป็นบ้านร้างในที่สุด

หลังจากนั้นมีกลุ่มผู้ศรัทธาซึ่งประกอบด้วย 1) นายหม้อลา 2) นายคูลอย 3) นายชุนะแธ 4) นายและ 5) นายภู และ 6) นายคำหมื่น ได้มาปรึกษาหารือในการสร้างวัดขึ้นมาใหม่ โดยมีนายจันทร์เป็นผู้สร้างเจดีย์ 3 องค์ หลังการก่อสร้างจึงได้เปลี่ยนชื่อหมู่บ้านเสียใหม่ตามชื่อของนายจันทร์ เป็นบ้านวัดจันทร์ตั้งแต่นั้นมา

วัดบ้านจันทร์เป็นวัดที่เก่าแก่ในเขตตำบลบ้านจันทร์ ไม่ทราบแน่ชัดว่าก่อตั้งเมื่อไร แต่มีการสันนิษฐานว่า สร้างขึ้นมา นานกว่า 200 ปี เหตุที่ได้ชื่อว่าวัดจันทร์ ผู้เฒ่าผู้แก่ในหมู่บ้านเล่าไว้ว่าบ้านวัดจันทร์เดิมที่ไม่มีชื่อเรียกเช่นนี้ ด้วยในสมัยที่มีการบูรณะวัดมีคนชื่อ “จันทร์” เป็นคนล้า นนา

ที่ถูกขับไล่ออกจากครอบครัว เพราะทำผิดจารีตประเพณีของตระกูล ได้เดินทางมาที่บริเวณวัดนายจันทร์ในปัจจุบัน เห็นว่าบริเวณแห่งนี้มีทำเลที่เหมาะสมแก่การสร้างหมู่บ้าน เพราะมีสถานที่กว้างขวาง มีสายน้ำแม่แจ่มไหลผ่านทางทิศตะวันออก จึงตัดสินใจปักหลักอาศัยอยู่ตรงนี้

หลังจากมาอาศัยบริเวณวัดจันทร์ไม่นาน ทางล้านนาเกิดอาเพศอย่างร้ายแรงเกิดข้าวยาก หมากแพงไม่มีผู้ใดแก้เหตุการณ์ที่เกิดขึ้นได้ ซึ่งต้องอาศัยนายจันทร์เพียงผู้เดียวที่จะทำให้เหตุการณ์นี้สงบลงได้ มารดาจึงได้ให้ทาสบริวารมาตามนายจันทร์กลับบ้าน เมื่อทาสบริวารของมารดามาถึงเล่าเหตุการณ์ที่เกิดขึ้นจนหมดสิ้น แต่ถูกนายจันทร์ปฏิเสธในที่สุดทนคำขอร้องไม่ได้ จึงต้องกลับตามคำสั่งของมารดา แต่มีข้อแม้ว่าต้องให้ชาวบ้านปลุกต้นไม้ระหว่างสองข้างทางก่อน เพื่อไม่ให้ตัวเองถูกแดดถูกฝนระหว่างทาง นอกจากนั้นจะเดินกลับบนหลังคน ทางมารดาต้องให้ทาสบริวารทำตามที่ถูกขอทุกประการ โดยให้มีการปลุกต้นไม้สองข้างทางและให้คนนอนเรียงกันให้นายจันทร์เดินข้ามจนถึงสุครยะทาง

สุดท้ายนายจันทร์ก็เดินทางกลับเมืองล้านนาเพื่อแก้ปัญหาบ้านเมืองด้วยเหตุนี้จึงเรียกบริเวณนี้ว่า “บ้านวัดจันทร์” ตั้งแต่นั้นเป็นต้นมา

จากนั้นมีชนเผ่าลัวะ ที่มานุกเบิกสร้างหมู่บ้านอย่างไม่เป็นทางการมีการปักหลักอยู่อาศัยในท้องที่ต่างๆพร้อมทั้งแบ่งกันเป็นกลุ่มในการสร้างวัดในที่ต่างๆเป็นจำนวนมากจากนั้นก็จะมีโยกย้ายที่จึงทำให้วัดและเจดีย์ที่สร้างขึ้นขาดการดูแลรักษา ทำให้ต้องกลายเป็นวัดร้างเหลือแต่เจดีย์ที่ตั้งอยู่ในบริเวณวัดบ้านจันทร์ที่สร้างขึ้นมาโดยชาวลัวะกลุ่มหนึ่งเท่านั้น ที่มีคนมาบูรณะปฏิสังขรณ์เพื่อเป็นการสักการบูชาจนถึงปัจจุบัน

แต่ในขณะเดียวกันบ้านจันทร์มีชื่อเป็นภาษาท้องถิ่นชาวปกากะญอว่า *ไซ่ค่อทิ* ซึ่งคำว่าไซ่ แปลว่าพระเจดีย์ (พระธาตุ) ไซ่ค่อทิ นั้นแปลว่าบ้านดินธาตุโดยอาศัยเจดีย์ที่สร้างในวัดจันทร์เป็นเจดีย์ที่สร้างขึ้นเป็นองค์แรกจากนั้นก็สร้างพระเจดีย์ลูกเพิ่มอีก 2 องค์ องค์แรกอยู่ทางทิศเหนือของหมู่บ้านมีชื่อท้องถิ่นว่า ไซ่กล้อมอ ลูกองค์ที่สองอยู่ทางทิศตะวันออกเฉียงใต้ มีชื่อว่าพระธาตุจอมแจ้ง ทั้งสามองค์นั้นสร้างขึ้นในเวลาใกล้เคียงกัน

ซึ่งในสมัยก่อนนั้นบริเวณบ้านวัดจันทร์เป็นป่าทึบ ไม่มีผู้คนอาศัยอยู่เต็มไปด้วยแมงไม้ นานชนิด โดยเฉพาะรอบๆบริเวณหมู่บ้านเต็มไปด้วยไม้สนเป็นพันธุ์ไม้ แต่บริเวณบ้านจันทร์มีสถานที่สร้างสถูปเจดีย์เก่า ที่ปรักหักพังตลอดถึงฐานของโบสถ์และวิหารอยู่หลายแห่งที่มีชนเผ่าลัวะที่มีความศรัทธาเลื่อมใสในพระพุทธศาสนา ได้มาสร้างทิ้งไว้ในเขตตำบลบ้านจันทร์มีหลายแห่ง จากนั้นชนเผ่าลัวะก็อพยพโยกย้ายไปถิ่นฐานอื่น ทำให้บ้านวัดจันทร์เป็นบ้านร้าง

ต่อมาเมื่อพระครูคัมภีร์หนึ่งจาริกมาจากประเทศพม่ามีนามว่าหลวงพ่อดุตตะ เห็นว่าบริเวณวัดจันทร์เป็นสถานที่สงบยิ่งนัก จึงปักกลดบำเพ็ญเพียรภาวนา ในขณะนั้นมีชาวบ้านขุนแจ่มน้อย

นามว่านายคุดอยกับชาวบ้านห้วยตองนามว่านายคำหมื่น ได้มาพบหลวงพ่อดูตมะที่นั่งปักกลดในบริเวณบ้านวัดจันทร์จึงเกิดความศรัทธาเลื่อมใสยิ่งนัก คิดที่มาทำบุญถวายทานกับหลวงพ่อดูตมะเป็นประจำ แต่เนื่องจากหมู่บ้านขุนแจ่มน้อยและห้วยตองอยู่ไกลจากบ้านวัดจันทร์ประกอบกับการเดินทางมีความยากลำบากการมาทำบุญทุกวันย่อมไม่สะดวก จึงได้ตกลงกันว่าจะย้ายมาตั้งรกรากอยู่บ้านวัดจันทร์ ตอนแรกนั้นมีเพียง 4 ครอบครัวหลังจากที่ย้ายมาแล้วได้ประกาศเชิญชวนชาวบ้านในหมู่บ้านใกล้เคียงมาช่วยกันบูรณสังขรณ์พระเจดีย์ โดยมีหลวงพ่อดูตมะเป็นประธาน หลังจากได้ช่วยกันบูรณะพระเจดีย์ใกล้จะสำเร็จหลวงพ่อดูตมะก็ลาชาวบ้านเพื่อชดงค์กลับประเทศพม่าและในระหว่างการเดินทางท่านได้เกิดอาพาธอย่างหนักในที่สุดท่านก็มรณภาพระหว่างการเดินทาง

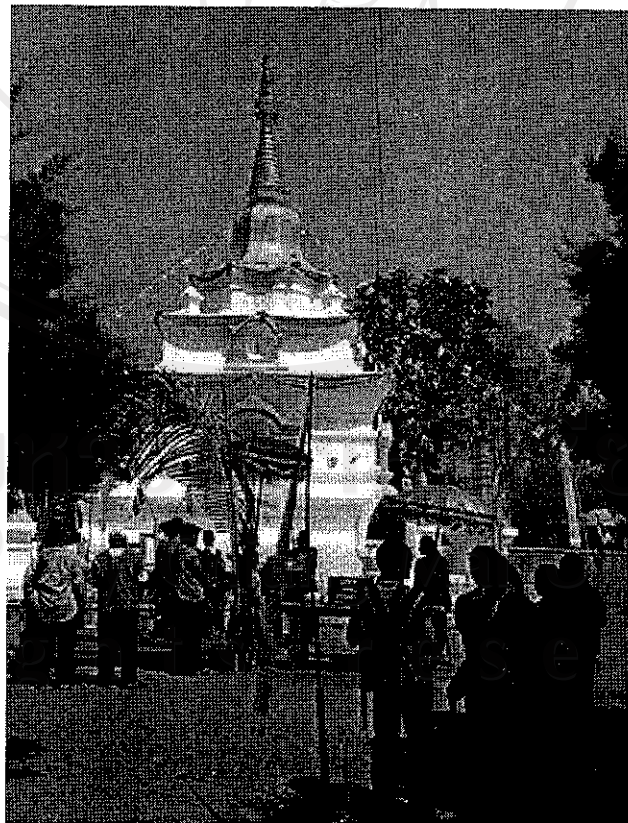
ต่อมาประมาณพุทธศักราช 2473 ครูบาศรีวิชัย นักบุญแห่งล้านนาได้เดินชดงค์มาทางอำเภอปายจังหวัดแม่ฮ่องสอน ผ่านมาทางบ้านเมืองเป่งเข้ามาทางบ้านวัดจันทร์ จึงได้มาพักค้างแรมที่บ้านวัดจันทร์เห็นพระธาตุที่สร้างไว้ยังไม่เสร็จ จึงนำชาวบ้านมาบูรณะพระเจดีย์ให้เสร็จสิ้นและได้มีการยกฉัตรโดยพระครูบาเจ้าศรีวิชัย มีการเฉลิมฉลองกัน 7 วันหลังจากเสร็จพิธีการยกฉัตรครูบาเจ้าศรีวิชัยก็จาริกไปอำเภอสะเมิง จังหวัดเชียงใหม่ต่อจากนั้นชาวบ้านก็นิมนต์ พระอินทนน มาอยู่ประจำวัดบ้านจันทร์ ซึ่งในสมัยนั้นมีวัดจันทร์วัดเดียวเท่านั้น ในแต่ละปีจะมีชาวบ้านจากตำบลแม่แดด ตำบลแจ่มหลวง มาร่วมทำบุญเป็นประจำทุกปีเป็นจำนวนมาก ต่อมามีการจัดตั้งอารามพระธรรมจาริกตามหมู่บ้านแต่ละหมู่บ้านมากขึ้น จึงทำให้แต่ละหมู่บ้านมีพระธรรมจาริกประจำหมู่บ้าน เกือบทุกหมู่บ้าน หลังจากนั้นจึงมีพระที่มาประจำวัดจันทร์ตลอดมาจนถึงปัจจุบัน

ตาราง 2 พระภิกษุที่มาจำพรรษาในวัดบ้านจันทร์

ที่	ชื่อ - ฉายา	พ.ศ.
1.	พระบาอูตตมะ ไม่ทราบฉายา	2472 - 2476
2.	พระอินทนน ไม่ทราบฉายา	2476 - 2479
3.	พระกร ชินวณโณ	2480 - 2510
4.	พระอุไร มหาวิโร	2510 - 2520
5.	พระศาสนะ ไม่ทราบฉายา	2520 - 2521
6.	พระประเสริฐ ไม่ทราบฉายา	2521 - 2523
7.	พระคำดา ไม่ทราบฉายา	2523 - 2524
8.	พระสุรินทร์ ไม่ทราบฉายา	2524 - 2525

ตาราง 2 (ต่อ)

9.	พระคำป็น	ไม่ทราบฉายา	2525 - 2526
10.	พระบุญเรือง	ไม่ทราบฉายา	2526 - 2528
11.	พระวิเชียร	วชิโร	2528 - 2532
12.	พระโสภ	ไม่ทราบฉายา	2532 - 2534
13.	พระปอทุ	ไม่ทราบฉายา	2534 - 2534
14.	พระศรีแก้ว	สิริรัตโย	2534 - 2536
15.	พระไพศาล	อภัสสโร	2536 - 2539
16.	พระวิเชียร	วชิโร	2540 - 2543
17.	พระปลัดสุชาติ	สุวฑฒโก	2544 - 2546
18.	พระจันทร์ทอง	ธมฺมวโร	2544 - 2546
19.	พระวิชาย	วชิรปญโญ	2544 - 2545
20.	พระมันจิต	ฐิตฺตฺทมโม	2546 - 2547
21.	พระนิคม	กิจจสโร	2547 - ปัจจุบัน



ภาพ 2 งานสร้างน้ำพระธาตุ บ้านวัดจันทร์

วัดบ้านจันทร์นั้นมีเจดีย์เก่าแก่ที่ชาวบ้านมีความเชื่อว่า มีมาก่อนการตั้งหมู่บ้าน โดยเป็นเจดีย์เก่าที่ ลี้วะ ได้สร้างคนก่อนการอพยพออกไปจากพื้นที่ และได้รับการปฏิสังขรณ์ต่อจากนั้นอีกหลายครั้ง ทำให้เจดีย์องค์ดังกล่าวเป็นที่เคารพนับถือ ของชาวพุทธทั่วทั้งตำบลบ้านจันทร์แห่งนี้ ประเพณีของชุมชนที่สืบทอดกันต่อมาที่เกี่ยวข้องกับเจดีย์องค์นี้ คืองาน **สร้างน้ำพระธาตุ** ที่ชาวบ้านจะมาร่วมกันสร้างน้ำพระธาตุ และจัดงานฉลองทุกปี

2.2 การอพยพและตั้งถิ่นฐาน

บ้านวัดจันทร์ หมู่ที่ 3 ตำบลบ้านจันทร์ อำเภอแม่แจ่ม จังหวัดเชียงใหม่ เป็นหมู่บ้านที่มีการตั้งถิ่นฐานในพื้นที่มานานนับร้อยปี ประชากรส่วนใหญ่เป็นชนเผ่าปกากะญอ ซึ่งมีวัฒนธรรมความเชื่อเฉพาะของตนเอง

ประมาณ พ.ศ. 2336 ตำบลบ้านจันทร์เดิมชื่อว่า **มุเส่คี** (ขุนแม่แจ่ม)

ครอบครัวของนายหน่อลาเข้ามาอยู่ในพื้นที่เป็นครอบครัวแรกซึ่งย้ายถิ่นฐานเดิมมาจากจังหวัดแม่ฮ่องสอน ต่อมาครอบครัวของนายดูลอย และนายชุนะแส เข้ามาอยู่ร่วมสวทบด้วย แต่ชาวป่ากะญอมีความเชื่อหรือถือสิ่งศักดิ์สิทธิ์เรื่องความเป็นผู้นำว่า ผู้นำจะอยู่ร่วมกันในหมู่บ้านเดียวกันไม่ได้เพราะมีความเชื่อในเรื่องผี ผีของผู้นำแต่ละคนนั้นแตกต่างกันออกไปหากการเลี้ยงผีผิดพลาดจะทำให้เกิดผลกระทบต่อหมู่บ้านได้ จึงได้แยกหมู่บ้านของแต่ละคนออกไปโดยมี

1. บ้านโค่ช่อทิ (บ้านวัดจันทร์) 2. บ้านเปลาะโค่ (บ้านเด่น) 3.บ้านชุนะแส (บ้านหนองเจ็ดหน่วย) มีผู้นำแต่ละบ้านตามลำดับคือ 1. นายดูลอย 2. นายหน่อลา 3. นายชุนะแส ผู้นำทั้ง 3 ครอบครัวใหญ่นี้แม้จะไม่อยู่ร่วมกันในหมู่บ้านเดียวกันตามความเชื่อในสมัยก่อนก็ตาม แต่ให้ความสำคัญเรื่องความรักความสามัคคีมาก มีการไปมาหาสู่เกื้อกูลกันมาตลอด ความศรัทธาในศาสนาในขณะนั้นไม่มีมากนักต่างคนต่างนับถือผีของตนอย่างเคร่งครัด เช่น ผีน้ำ ผีทาง ผีห้วย เป็นต้น

ประมาณ พ.ศ. 2416 มุเส่คีได้มีครอบครัวคนพื้นเมืองครอบครัวหนึ่งอพยพตั้งถิ่นฐานในหมู่บ้านเพิ่ม ด้วยครอบครัวคนพื้นเมืองมีความศรัทธาเลื่อมใสในพระพุทธศาสนา ซึ่งพบวัดเก่าและเจดีย์ที่อยู่ในสภาพชำรุดทรุดโทรมมาก จึงได้ร่วมมือกับผู้นำหมู่บ้าน และคนที่ยอมรับนับถือจำนวน 6 คน คือ 1) นายหน่อลา 2) นายดูลอย 3) นายชุนะแส 4) นายและ 5) นายกู และ 6) นายคำหมื่น มาประชุมปรึกษารื้อถอนเพื่อจะทำการก่อสร้างวัดขึ้นใหม่ พร้อมทั้งได้สร้างเจดีย์ขึ้น 3 องค์ เมื่อการก่อสร้างแล้วเสร็จจึงได้เปลี่ยนชื่อหมู่บ้านใหม่เป็นบ้านวัดจันทร์ ตามชื่อของผู้สร้างเจดีย์

หลังจากนั้นหมู่บ้าน มุเส่คี (ขุนแม่แจ่ม) ได้แยกออกจาก 3 หมู่บ้านหลัก คือ 1. บ้านบือคา (แจ่มหลวง) 2. บ้านบะบะ (ห้วยยา) 3. บ้านคิปนู (บ้านห้วยฮ่อม) 4. บ้านโถ่กา (โป่งขาว) 5.บ้านมอเว

(หนองแดง) 6.บ้านนายบุ(บ้านสันม่วง) 7.บ้านยาพอ(แจ่มน้อย) 8.บ้านบังชลอย(แม่แดง) 9.บ้านและโน (บ้านห้วยปู้) 10.บ้านแยะคูแฮ (บ้านแม่ตะละ) 11.บ้านต่างแคะ (บ้านนาเกลือหอย) 12.บ้านหน่อคะ(บ้านห้วยบง) 13.บ้านซิมมือแป (บ้านแม่ผาปู) 14.บ้านสำคะคา(บ้านเกี้ยวโป่ง)

บ้านมูเส่คีหรือขุนแจ่มเดิมนั้นขึ้นต่อ ต.แม่ศึก อ.แม่แจ่ม ต่อมาเปลี่ยนมาเป็นขึ้นต่อ ต.แม่นาจร อ.แม่แจ่ม หลังจากนั้นได้แยกเป็นอีกตำบลหนึ่ง คือ ตำบลบ้านจันทร์ในปัจจุบัน

3. ลักษณะทางสังคมและเศรษฐกิจ

3.1 ศาสนา ความเชื่อ และวัฒนธรรม

ชาวบ้านวัดจันทร์มีความเชื่อในเรื่องการนับถือผีตามความเชื่อเดิมที่ถ่ายทอดมาในเรื่องของผีบรรพบุรุษและอำนาจศักดิ์สิทธิ์ของสิ่งเหนือธรรมชาติ โดยมีความเชื่อว่าผีบรรพบุรุษและอำนาจศักดิ์สิทธิ์ของสิ่งเหนือธรรมชาติ เหล่านี้สามารถให้คุณหรือให้โทษได้ซึ่งขึ้นอยู่กับกระทำความดีของแต่ละคน หากทำในสิ่งที่ไม่ดีผิดกฎจารีตประเพณี อำนาจเหล่านี้จะทำให้เกิดการเจ็บป่วยขึ้นกับสมาชิกในครอบครัว และประสบเคราะห์กรรมต่างๆตามการกระทำที่ทำลงไป แต่หากเป็นการกระทำที่ดีงามไม่ผิดจารีตประเพณี อำนาจเหนือธรรมชาติก็ให้คุณแก่ผู้ปฏิบัติได้

สำหรับในปัจจุบันชาวบ้านวัดจันทร์ได้นำคำสอนตามความเชื่อทางพุทธศาสนาเข้ามาผสมกับความเชื่อเดิม

3.2 การเมือง การปกครอง

การปกครองภายในชุมชนเดิมนั้นจะนับถือหมอผี (ฮ้อโซ่ว) ในหมู่บ้าน ซึ่งเป็นผู้นำที่จะทำหน้าที่สื่อสารระหว่างผีหรือสิ่งเหนือธรรมชาติกับคนในบ้านวัดจันทร์ ทำหน้าที่ตัดสินปัญหาที่เกิดขึ้นในหมู่บ้าน โดยการลงโทษ

ปัจจุบันการปกครองเป็นไปตามระเบียบของทางการ คือมี ผู้ใหญ่บ้าน หรือ สมาชิกองค์การบริหารส่วนตำบล เข้ามามีบทบาทในการตัดสินปัญหาต่างๆ ภายในชุมชนแทนหมอผีที่เคยนับถือ

3.3 การศึกษา

ภายในหมู่บ้านวัดจันทร์มีโรงเรียนตั้งอยู่ในเขตพื้นที่ 1 แห่ง คือ โรงเรียนบ้านวัดจันทร์ จัดการเรียนการสอนตั้งแต่ระดับเด็กเล็กจนถึงมัธยมศึกษาปีที่ 3 เป็นลักษณะของโรงเรียนประจำ เป็นเพราะหมู่บ้านอยู่ห่างไกลจากโรงเรียนมาก และมีความลำบากในการเดินทาง

3.4 การประกอบอาชีพ

ชาวบ้านวัดจันทร์ส่วนใหญ่มีอาชีพทำการเกษตร คือ การทำนา ทำไร่ เป็นหลัก แต่การผลิตของชาวบ้านวัดจันทร์นั้นไม่ได้มีจุดประสงค์เพื่อขาย แต่เพาะปลูกพืชไว้บริโภค ส่วนที่เหลือก็

จำหน่ายภายในหมู่บ้าน นอกจากนี้ยังมีอาชีพการค้าขายภายในหมู่บ้าน โดยเปิดร้านค้า ตั้งแผงลอย ใสรถเร่ขาย อาชีพรับราชการและรับจ้างทั่วไปใน โครงการหลวงวัดจันทร์ และองค์การ อุตสาหกรรมป่าไม้วัดจันทร์ เป็นต้น

โดยสรุป ชุมชนบ้านวัดจันทร์ หมู่ที่ 3 ตำบลวัดจันทร์ อำเภอแม่แจ่ม จังหวัดเชียงใหม่ เป็นชุมชนที่มีการตั้งถิ่นฐานในพื้นที่มานานับร้อยปี ประชากรส่วนใหญ่เป็นชนเผ่าปกากะญอ ซึ่งย้ายถิ่นฐานมาจากจังหวัดแม่ฮ่องสอนประมาณ พ.ศ. 2336 ตั้งชื่อหมู่บ้านว่าบ้านโคกข่อยที หลังจากนั้นผู้นำหมู่บ้าน มาประชุมปรึกษาหารือกันทำการก่อสร้างวัดขึ้นใหม่ และได้เปลี่ยนชื่อหมู่บ้าน ใหม่เป็นบ้านวัดจันทร์ ตามชื่อของผู้สร้างเจดีย์

ชาวบ้านวัดจันทร์มีความเชื่อในเรื่องการนับถือผีตามความเชื่อเดิมที่ถ่ายทอดมาในเรื่อง ของผีบรรพบุรุษและอำนาจศักดิ์สิทธิ์ของสิ่งเหนือธรรมชาติ และปัจจุบันชาวบ้านวัดจันทร์ได้นำคำ สอนตามความเชื่อทางพุทธศาสนาเข้ามาผสมกับความเชื่อเดิม

การประกอบอาชีพของชาวบ้านวัดจันทร์ส่วนใหญ่มีอาชีพทำการเกษตร คือ การทำนา ทำ ไร่ เพื่อบริโภคภายในครัวเรือน ที่เหลือจึงขาย ชาวบ้านบางส่วนประกอบอาชีพค้าขาย และรับจ้าง ในโครงการหลวง

ตอนที่ 2 : พัฒนาการการจัดการทรัพยากรธรรมชาติ

2.1 สภาพทั่วไปของทรัพยากรธรรมชาติ

บ้านวัดจันทร์ มีความสูงจากระดับน้ำทะเล 960 เมตร ซึ่งเป็นบริเวณต้นน้ำแม่แจ่ม สภาพของป่าไม้ในบริเวณบ้านวัดจันทร์นั้นพื้นที่ส่วนใหญ่เป็นป่าสนเขา (pine forest) เป็นป่าสนเขาธรรมชาติยังคงพบได้ในพื้นที่สูงความสูงประมาณ 800-1,800 เมตร เหนือระดับน้ำทะเล มีลักษณะเป็นป่าไม้ผลัดใบ ไม้เด่นที่พบในป่าสนเขาจะเป็นไม้สนดั้งเดิมสองชนิด ได้แก่ สนสองใบ (*Pinus merkusii*) และสนสามใบ (*P. kesiya*) ซึ่งเป็นไม้ที่มีอยู่เป็นจำนวนมากในพื้นที่ป่ามูเสคี แห่งบ้านวัดจันทร์ ชาวบ้านเชื่อว่าป่าสนที่นี้เป็นป่าสนที่ใหญ่ที่สุดในประเทศไทย พื้นที่ประมาณ 120,000 ไร่ มีอาณาเขตรวม 19 หมู่บ้าน (มูเสคี)

บริเวณหมู่บ้านทางด้านทิศเหนือเป็นพื้นที่ป่าของหมู่บ้าน โดยมีการแบ่งพื้นที่ป่า ออกเป็น 2 ประเภท ตามลักษณะการใช้สอย คือ

1. **ป่าใช้สอย** เป็นป่าที่จัดไว้สำหรับการใช้สอยของหมู่บ้าน ได้แก่ ทำสวน ทำไร่ หางของป่าบริเวณที่ใกล้กับหมู่บ้านส่วนหนึ่งที่ใช้ในการทำสวนทำไร่ นั้น จะล้อมรั้วด้วยไม้สนตัดเป็นท่อนปักเรียงไว้ เพื่อให้รู้อาณาเขตของป่าใช้สอย และป้องกันสัตว์เลื้อยเข้าไปทำลายต้นไม้ในพื้นที่ดังกล่าว

ด้วยลักษณะของต้นไม้ โดยเฉพาะสนทั้งสองใบและสามใบที่พบบริเวณนี้ จะมีขนาดเล็กถึงขนาดกลาง ไม่นิยมมากนัก ป่าสนในพื้นที่ป่าใช้สอย ชาวบ้านนำไปใช้ประโยชน์ เช่น ทำฟืน เป็นต้น ต้นสนในบริเวณนี้จึงมีร่องรอยของการทำยางสนอยู่เป็นจำนวนมาก คือ บริเวณโคนต้นจะมีการเจาะเป็นวงลงไปเนื้อสน และมีร่องรอยการเผา

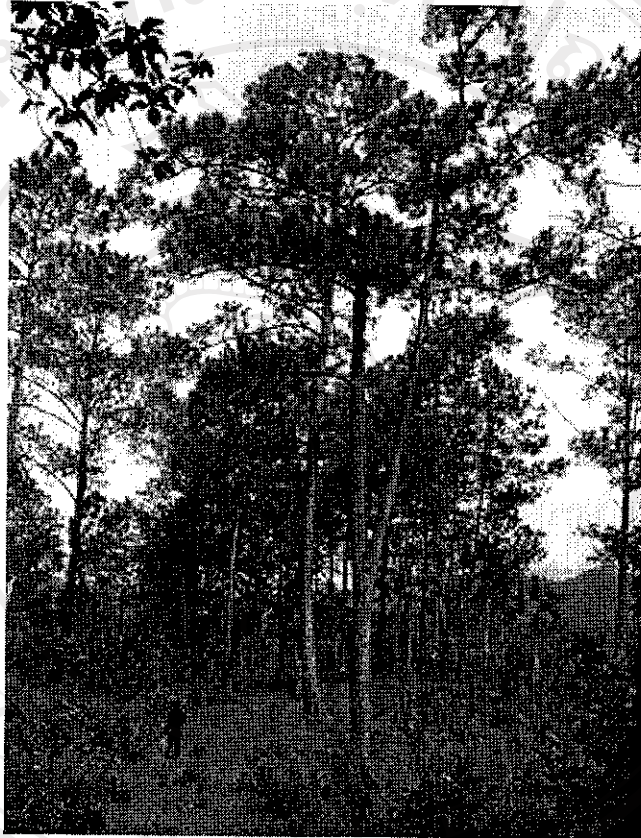
นอกจากนั้นยังมีการใช้ประโยชน์โดยตัดไม้สร้างบ้าน นำไม้ที่ลี้มแล้วไปทำฟืน เลี้ยง สัตว์ รวมถึงการล่าสัตว์ และหางของป่า เช่น สมุนไพร เห็ด

การเข้าใช้ประโยชน์ในพื้นที่ป่า จะอนุญาตให้ชาวบ้านวัดจันทร์เท่านั้น โดยรายละเอียดปลีกย่อยจะใช้การมีส่วนร่วมของชาวบ้านในการช่วยอนุรักษ์ป่าใช้สอยไว้ เช่น การตัดไม้ จะต้องได้รับอนุญาตจากผู้อาวุโสในหมู่บ้าน หรือต้องขออนุญาตจากเจ้าของที่ในบริเวณใกล้เคียง การเอาไม้สนหรือไม้อื่นมาทำฟืนนั้นต้องเป็นไม้ที่ลี้ม เป็นต้น

2. **ป่าอนุรักษ์** ตั้งอยู่บริเวณเหนือป่าใช้สอย สภาพป่าเป็นป่าสนที่มีขนาดใหญ่ ชาวบ้านได้แบ่งพื้นที่ป่าอนุรักษ์ออกเป็น 2 โซน คือ พื้นที่ป่าอนุรักษ์ และ พื้นที่ต้นน้ำบริเวณฝายเก็บน้ำและน้ำออกสู่ ซึ่งเป็นพื้นที่ทำพิธีกรรมของชุมชน และเป็นพื้นที่ศักดิ์สิทธิ์ของหมู่บ้าน นอกจากนี้ยังเป็นจุดต้นน้ำสาขาหนึ่งของลุ่มน้ำแม่แจ่ม มีน้ำแม่แจ่มเป็นลำน้ำขนาดกลางไหลผ่านหมู่บ้าน ระหว่างบ้านวัดจันทร์กับบ้านห้วยอ้อ ชาวบ้านใช้พื้นที่สองฝั่งน้ำแม่แจ่มเป็นพื้นที่ทำนาข้าว โดยใช้ระบบ

เหมืองฝายผันน้ำเข้าพื้นที่นาของตนเอง และบริเวณลำน้ำแม่แจ่มที่ไหลผ่านหมู่บ้าน ชาวบ้านได้กำหนดให้มีเขตอนุรักษ์พันธุ์ปลาและสัตว์น้ำ

พื้นที่ป่าอนุรักษ์มีข้อกำหนดห้ามชาวบ้านเข้าไปใช้ประโยชน์ เพราะป่าบริเวณนี้เป็นที่ประกอบพิธีกรรมที่เกี่ยวกับการอนุรักษ์ เช่น การบวชป่า พิธีกรรมเกี่ยวกับพื้นที่ต้นน้ำ เช่น การเลี้ยงผีขุนหัวย ทั้งสองพิธีกรรมนี้ได้สร้างความเชื่อความศรัทธาให้กับชาวบ้านเกี่ยวกับป่า



ภาพ 3 สภาพป่าใช้สอย บ้านวัดจันทร์

2.2 พัฒนาการการจัดการทรัพยากรธรรมชาติ

พัฒนาการการจัดการทรัพยากรธรรมชาติของชุมชน แบ่งออกเป็นได้ 3 ยุคดังนี้

ยุคที่ 1 การจัดการทรัพยากรธรรมชาติตามความเชื่อแบบดั้งเดิม

บ้านวัดจันทร์ตามประวัติที่เป็นหมู่บ้านแรกๆที่มีการตั้งหมู่บ้านขึ้นในตำบลวัดจันทร์จึงเป็นหมู่บ้านที่มีประวัติศาสตร์ และความเชื่อที่เกี่ยวข้องกับการจัดการทรัพยากรป่า มีความรู้ ภูมิปัญญาต่างๆ ที่ได้สะสมกันมา

ประชากรส่วนใหญ่ในบ้านวัดจันทร์ ร้อยละ 80 เป็นชนเผ่าปกากะญอที่เข้ามาตั้งถิ่นฐานในพื้นที่บริเวณนี้มานานแล้ว ด้วยรูปแบบการดำรงชีวิตของชนเผ่าปกากะญอที่มีการดำรงชีวิตแบบพึ่งพากับธรรมชาติ มีระบบเศรษฐกิจเป็นแบบพึ่งพาตนเอง หรือเป็นระบบเศรษฐกิจแบบยังชีพ (Subsistence Economy) บนฐานธรรมชาติ กล่าวคือ วัฏจักรการผลิตรอบปีตั้งอยู่บนฐานการพิจารณาลักษณะสภาพแวดล้อมและฤดูกาล (ไพบูลย์, 2539: 70)

ในอดีตชาวบ้านวัดจันทร์ มีการจัดการทรัพยากรธรรมชาติและสิ่งแวดล้อม ดิน น้ำ ป่า มาช้านานแล้ว เพราะชาวบ้านจำเป็นต้องใช้น้ำในการทำนา จึงต้องอนุรักษ์ป่าต้นน้ำไว้เพื่อจะได้มีน้ำใช้ตลอดปี โดยให้ความเชื่อเรื่องผีเข้ามาเกี่ยวข้อง เช่น การเลี้ยงผีต้นน้ำ หรือผีขุนน้ำ

ผลของอนุรักษ์ป่าต้นน้ำ ทำให้มีน้ำอุดมสมบูรณ์ ซึ่งจะส่งผลกระทบต่อข้าวในนาของชาวบ้านในแต่ละปีด้วย ข้าวไร้อาศัยน้ำฝน กิจกรรมการผลิตจึงเข้มข้นในฤดูฝน รูปแบบการทำนาเป็นแบบขั้นบันได และการปลูกข้าวราคา ยังต้องอาศัยพื้นที่บริเวณสองฝั่งลำธาร โดยอาศัยการท่อน้ำจากเหมืองฝายน้ำเข้านาข้าว

การเข้าใจสภาพแวดล้อมและฤดูกาล จึงเป็นสิ่งที่สำคัญอย่างยิ่ง จากกระบวนการผลิตที่ต้องพึ่งพิงอยู่กับธรรมชาติทำให้ชาวบ้านได้เรียนรู้ว่าถ้าชาวบ้านมีการจัดการดูแลป่า ดินและน้ำ ให้ความอุดมสมบูรณ์ ชุมชนก็จะมีผลผลิตข้าวที่พอกินไปตลอดทั้งปี ดังนั้นชาวปกากะญอจึงมีความเชื่อ ภูมิปัญญาที่ถ่ายทอดมา จนได้มีป่า ดิน และน้ำให้อุดมสมบูรณ์

ในอดีตอาศัยความเชื่อเรื่องผี เข้ามาช่วยในการกำกับในวิถีการดำรงชีวิตประจำวัน และการอยู่ร่วมกันภายในชุมชน ที่สัมพันธ์กับทรัพยากรธรรมชาติ ซึ่งแสดงออกในรูปแบบตามลักษณะการใช้สอยทรัพยากรธรรมชาติ ได้แบ่งประเภทของป่าเป็น 4 ประเภท ดังนี้

1. ป่าสะดือ หรือป่าเดปอ ชาวบ้านจะมีคำกล่าวที่ว่า “อยู่กับไม้ เกิดกับไม้” ความหมายนี้ ชาวบ้านในอดีตเชื่อว่าคนอยู่ไม้ได้ หากไม่รักษาต้นไม้หรือรักษาป่า ชาวบ้านปกากะญอวัดจันทร์แต่เดิมเมื่อมีทารกเกิดในหมู่บ้าน สายสะดือของเด็กที่เกิดนั้นจะนำไปเก็บไว้ในกระบอกไม้ไผ่แล้วนำไปแขวนไว้บริเวณต้นไม้ ต้นไม้ที่ใช้เป็นที่เก็บสายสะดือของทารกแรกเกิดนั้น ชาวบ้านจะไม่ตัดหรือทำลายต้นไม้ เพราะมีความเชื่อว่าถ้าทำลายต้นไม้ต้นนั้นแล้ว เด็กทารกคนนั้นจะมีภัยพิบัติไปด้วย

ดังนั้นเด็กผู้นั้นจะคอยดูแลรักษาต้นไม้ต้นนั้นของเขาเป็นอย่างดี ป่าเดปอ หรือป่าสะดือของบ้านวัดจันทร์ ไม่มีการแบ่งพื้นที่ออกจากหมู่บ้านอย่างชัดเจน แต่จะใช้ต้นไม้ยืนต้นที่มีขนาดเหมาะสมในหมู่บ้าน

2. ป่าบริเวณน้ำออกกู หรือป่าอนุรักษ์อยู่บริเวณทางทิศเหนือของหมู่บ้าน เป็นบริเวณป่าที่มีความอุดมสมบูรณ์ เป็นพื้นที่ชุ่มน้ำและเป็นบริเวณต้นน้ำของหมู่บ้าน ซึ่งบริเวณนี้ชาวบ้านจะ

ช่วยกันอนุรักษ์ไม่ให้มีการตัดไม้ทุกชนิด ชาวบ้านจะมีการเลี้ยงศิขุนน้ำทุกปีหลังฤดูเก็บเกี่ยวผ่านพ้นไป(มีนาคม – เมษายน)

ในการทำพิธี คือ ชาวบ้านจะกำหนดเขตบริเวณที่ต้องการทำพิธี เป็นพื้นที่เฉพาะสี่โข(หมอผีประจำหมู่บ้าน) ที่ทำหน้าที่นำพิธีกรรมและผู้เฒ่าที่เป็นที่เคารพในหมู่บ้าน ไม่กี่คนเท่านั้นที่จะเข้าไปในบริเวณนั้นได้

เครื่องเช่นที่ใช้ในการทำพิธีประกอบด้วย ไก่สีคำทั้งตัว ๑ คู่ เหล้า และเครื่องประกอบอย่างอื่นตามความเหมาะสม เมื่อทำพิธีเสร็จแล้ว คนที่เข้าร่วมทำพิธีจะต้องช่วยกันกินเครื่องเช่นนั้นให้หมดเสียก่อน ถึงจะสามารถกลับเข้ามาในหมู่บ้านได้

นอกจากการเลี้ยงศิขุนห้วยที่ชาวบ้านทั้งหมู่บ้านร่วมกันแสดงถึงความขอบคุณที่ชาวบ้านได้มีน้ำใช้ตลอดปีแล้วนั้น ยังมีระบบแก่งเหมือง แก่งฝายที่ช่วยกันดูแลและจัดการน้ำให้สามารถใช้ประโยชน์อย่างอุดมสมบูรณ์ ชาวบ้านจึงจัดให้มีพิธีกรรมเลี้ยงผีเหมืองและผีฝาย ขั้นตอนนั้นจะทำคล้ายกับการเลี้ยงศิขุนห้วยของหมู่บ้าน แต่การเลี้ยงผีเหมืองผีฝายจะทำกันเฉพาะเจ้าของนาที่ใช้ลำเหมืองหรือฝายร่วมกันเท่านั้น คนทำพิธีกรรมคือ คนที่อยู่หัวฝายหรือเหมืองเส้นนั้น ซึ่งจะต้องรับหน้าที่เป็นแก่งเหมืองแก่งฝาย

การทำหน้าที่ของแก่งเหมืองแก่งฝาย จะมีการถ่ายทอดจากรุ่นต่อรุ่น กล่าวคือ ลูกชายคนโตของแก่งเหมืองแก่งฝายคนเดิมต้องมารับหน้าที่แทนพ่อของตน ถ้าแก่งเหมืองแก่งฝายคนนั้น ไม่มีลูกชายคนโต ระบบแก่งเหมืองแก่งฝายเส้นนั้นก็จะต้องหมดไป แต่เจ้าของนาที่ใช้เหมืองฝายเส้นนั้นจะต้องช่วยกันดูแลรักษากันไป

3. ป่าใช้สอยทั่วไป เป็นบริเวณหัวไร่ปลายนาของพื้นที่นาข้าวที่ชาวบ้านสามารถเข้าไปใช้ประโยชน์ได้ โดยรูปแบบการเข้าไปใช้ประโยชน์ คือ หาฟืน เก็บอาหารทั้งพืชและสัตว์ แต่สำหรับการตัดไม้ใหญ่เพื่อมาใช้ประโยชน์ เช่นการสร้างบ้าน หรือการทำอุปกรณ์เครื่องใช้นั้นชาวบ้านวัดจันทร์มีข้อตกลงกันร่วมกันว่า ถ้าต้นไม้ที่ต้องการตัดอยู่ใกล้บริเวณหัวไร่ปลายนาของใครก็ให้ไปขออนุญาตกับคนนั้นเสียก่อน ถ้าคนที่เป็นเจ้าของไร่ นานั้นอนุญาตก็สามารถตัดไม้ต้นนั้นมาใช้ประโยชน์ได้

4. ป่าช้า เป็นพื้นที่ป่าที่ชาวบ้านกำหนดไว้สำหรับทำพิธีกรรมของหมู่บ้าน คือ การฝังศพคนตายในหมู่บ้าน พื้นที่นี้ชาวบ้านจะไม่เข้าไปใช้ประโยชน์อย่างอื่น ไม่ว่าจะเป็นไม้ สัตว์ หรือพืช ชาวบ้านถือว่าบริเวณนี้เป็นพื้นที่หวงห้าม

บุคลากรจัดการป่าแบบดั้งเดิมของบ้านวัดจันทร์ไม่ได้มีองค์กรภายนอกเข้ามาเกี่ยวข้องด้วย ชาวบ้านอาศัยความเชื่อในการควบคุมการใช้ประโยชน์ของทรัพยากรธรรมชาติที่มีอยู่ เพื่อให้เกิดความสมดุลระหว่างคนและป่า ความเชื่อต่างๆที่มีอยู่ได้รับการปฏิบัติถ่ายทอดจากรุ่นสู่รุ่น

ยุคที่ 2 การเปลี่ยนทรัพยากรให้เกิดมูลค่าทางเศรษฐกิจ

ยุคที่ 2 เป็นยุคที่เกิดการเปลี่ยนรูปแบบการผลิตในบ้านวัดจันทร์และพื้นที่ใกล้เคียง จากเดิมที่ชุมชนทำนาเพื่อนำข้าวที่ได้ไว้บริโภคในปีนั้น อาหารอื่นๆก็สามารถหาได้จากป่า เริ่มมีความเจริญทางด้านเทคโนโลยีต่างๆเข้ามาเกี่ยวข้อง เป็นยุคที่บ้านวัดจันทร์ได้เรียนรู้กับความรู้ต่างๆที่เป็นความรู้แบบเมืองนั่นคือ ทรัพยากรป่าไม้ (สน) ที่ชุมชนมีพิชิตกรรมต่างๆรักษาไว้เพื่อการยังชีพในยุคที่ 1 สามารถนำไปใช้ประโยชน์ได้นอกเหนือจากการทำฟืนไว้ใช้ในครัวเรือน นั่นคือ สามารถนำไม้สนที่มีอยู่อย่างมากมายเปลี่ยนให้กลายเป็นเงินได้ และเงินที่ได้มานั้นก็สามารถสร้างความสะดวกต่างๆให้กับคนบ้านวัดจันทร์ได้มากกว่าเดิมที่เป็นอยู่ในยุคที่ 1

ความเจริญเข้าถึงบ้านวัดจันทร์ ทำให้แบบแผนการจัดการทรัพยากรธรรมชาติ และการใช้ชีวิตที่พึ่งพิงอยู่กับธรรมชาติได้เปลี่ยนไป ชาวบ้านเรียนรู้การใช้เทคโนโลยีเช่น เลื่อยยนต์จากหน่วยงานต่างๆที่เข้ามาในบ้านวัดจันทร์ องค์กรภายนอกที่เข้ามาในเชิงพาณิชย์ ทำให้มีการนำทรัพยากรแปรรูป เพื่อสร้างมูลค่า จะเห็นได้จากการเข้ามาขององค์การอุตสาหกรรมป่าไม้ (ออป.) ประมาณปี 2533 ออป.ได้ส่งเสริมการทำอุตสาหกรรมในบ้านวัดจันทร์และหมู่บ้านใกล้เคียง คือ การแปรรูปไม้สน และการทำยางสน เพราะบริเวณนี้มีความอุดมสมบูรณ์ของ ไม้สนจำนวนมาก (ป่าสนที่ใหญ่ที่สุดในประเทศไทย) โดยมีวิธีการคือการแปรรูปไม้สนที่ล้มที่มีอยู่เป็นจำนวนมาก เริ่มแรกนั้นมีการจัดตั้งกรรมการดูแลตรวจสอบการทำงานหมู่บ้านละ 5 คน ชาวบ้านวัดจันทร์และหมู่บ้านใกล้เคียงเข้ามาเป็นลูกจ้างแปรรูปไม้สนของ ออป.

หลังจากนั้นปี 2534 มีโรงงานแปรรูปไม้สนเข้ามาตั้งในพื้นที่บ้านวัดจันทร์ ความต้องการไม้สนเพื่อป้อนความต้องการของโรงงานจึงมีเพิ่มมากขึ้น ไม้สนที่ถูกส่งเข้าโรงงานจึงไม่เพียงแต่ไม้สนที่ล้มแล้วเท่านั้น แต่รวมถึงต้นสนที่ถูกตัดเพื่อส่งโรงงานด้วย ชาวบ้านวัดจันทร์ได้รับการส่งเสริมให้ทำยางสน โดยมีแหล่งรับซื้อในหมู่บ้าน วิธีการทำยางสนคือ

1. จะต้องหาต้นสนสองใบที่มีขนาดพอสมควร
2. เจาะบริเวณโคนต้นสน
3. ใช้ไฟเผาบริเวณที่เจาะ
4. ขั้นตอนสุดท้ายคือการเก็บยางสนบริเวณที่เผา

ยุคนี้เป็นช่วงเวลาที่ทรัพยากรของชุมชน โดยเฉพาะป่าสน ได้ถูกทำลายลงไปเป็นจำนวนมาก และความเชื่อดั้งเดิมที่เคยเป็นระบบความเชื่อที่สำคัญก็ถูกละเลย ชาวบ้านให้ความสำคัญน้อยลง

องค์การอุตสาหกรรมป่าไม้ (ออป.) ที่เข้ามาในเชิงพาณิชย์ ทำให้มีการนำทรัพยากรธรรมชาติมาแปรรูปเพื่อสร้างมูลค่า โดยการส่งเสริมให้ชาวบ้านแปรรูปไม้สน และทำยางสน ได้ส่งผลให้วิถีชีวิตดั้งเดิมเปลี่ยนแปลงไปจากเดิมที่เคยพึ่งพิงทรัพยากรอย่างเกื้อกูลมาทำลายทรัพยากรที่เป็นฐานที่สำคัญของชุมชน ส่งผลกระทบชุมชนทั้งทางตรงและทางอ้อมดังนี้

1. จำนวนพื้นที่ป่าลดลงอย่างรวดเร็ว เนื่องจากการแปรรูปไม้สนส่งโรงงานของชาวบ้านที่มีการตัดต้นสนและการเผาต้นสน เพื่อเอายางสน ส่งผลให้ต้นสนยืนต้นตายเป็นจำนวนมาก เมื่อพื้นที่ป่าต้นน้ำลดลง จึงส่งผลกระทบต่อการทำงานและปริมาณผลผลิตข้าวที่ลดลง

2. รูปแบบการสร้างบ้านเรือนที่อยู่อาศัยเปลี่ยนไป เนื่องจากชาวบ้านเรียนรู้การใช้เครื่องมือในการตัดแปรรูปไม้ที่เข้ามาในหมู่บ้าน จากอดีตที่ชาวบ้านสร้างบ้านเรือนแบบเดิมที่ใช้ไม้ไผ่เป็นองค์ประกอบหลัก ซึ่งสามารถหาได้ง่าย และใช้ใบตองตึงในการมุงหลังคา เมื่อชาวบ้านมีความสามารถชำนาญในการตัดไม้โดยใช้เลื่อยยนต์ ทำให้รูปแบบการสร้างที่อยู่อาศัยเปลี่ยนเป็นการสร้างบ้านเรือนจากไม้แทน เป็นเหตุให้พื้นที่ป่าลดลง

ยุคที่ 3 การอนุรักษ์พื้นที่ทรัพยากรธรรมชาติของชุมชน

เมื่อการแปรรูปไม้สนและการทำยางสนส่งผลกระทบต่อชุมชน ในปีพ.ศ. 2534 ชาวบ้านวัดจันทร์ได้รวมตัวกับกลุ่มองค์กรจากภายนอก เช่น องค์กรพัฒนาเอกชน ศิลาปิน นักศึกษา รวมตัวกันให้มีการยุติการดำเนินงานของโรงงานแปรรูปไม้สนในพื้นที่

ภายหลังการแปรรูปไม้สน และการทำยางสนในพื้นที่ได้หมดไป การจัดการทรัพยากรป่าไม้ของบ้านวัดจันทร์ได้เปลี่ยนไปที่จากเดิมดูแลป่าและน้ำ เพื่อให้ผลผลิตข้าวมีจำนวนเพียงพอต่อการบริโภค ชาวบ้านได้ทำการอนุรักษ์ป่าไม้ สัตว์ป่าและพืชในป่า เพราะผลกระทบจากการแปรรูปไม้และการทำยางสน

การจัดการทรัพยากรธรรมชาติในยุคนี้ จึงเป็นช่วงของการเรียนรู้ของชาวบ้านวัดจันทร์ว่า ทรัพยากรต่างๆ ที่มีอยู่ในชุมชนนั้นสามารถเปลี่ยนให้เกิดเป็นมูลค่าได้ ความเชื่อต่างๆ ที่มีอยู่กับ ป่า น้ำ มีความสำคัญน้อยลง มีการเรียนรู้วิถีการใช้ทรัพยากรธรรมชาติจากภายนอกมากขึ้น และไม่ทราบถึงผลกระทบที่จะตามมาในอนาคต

เมื่อชาวบ้านวัดจันทร์ที่มีฐานความคิดและความเชื่อเดิมในเรื่องของการใช้ชีวิตที่พึ่งพิงอยู่กับธรรมชาติอย่างสมดุล ได้เรียนรู้ความเปลี่ยนแปลงที่เกิดขึ้นจากการใช้ทรัพยากรธรรมชาติในเชิงพาณิชย์ที่ส่งผลกระทบทั้งตนเอง ครอบครัวและชุมชน คือ น้ำลดลง อาหารป่าลดลง และที่ส่งผลกระทบต่อชัดเจนที่สุดคือ ปริมาณของข้าวที่ใช้ในการบริโภคของชาวบ้านได้ลดปริมาณลงจนไม่สามารถบริโภคได้อย่างพอเพียง

ส่งผลให้แก่นำชาวบ้านกลับมาทบทวนสถานการณ์ที่เกิดขึ้น พบว่าสาเหตุที่มาของ ปัญหา ดังกล่าวเกิดจากการแปรรูปไม้ในอดีต ฉะนั้นชาวบ้านวัดจันทร์จึงได้ทำการผสมผสาน การจัดการ แบบเดิมที่อาศัยความเชื่อ ภูมิปัญญา และได้เชื่อมโยงกับความรู้นี้ใหม่ มาปรับใช้เป็นแนวทางในการ อนุรักษ์ทรัพยากรธรรมชาติของชุมชน

ปัจจุบันบ้านวัดจันทร์ได้มีการพัฒนาระบบการจัดการทรัพยากรธรรมชาติโดยอาศัยภูมิ ปัญญาความเชื่อเดิมที่มีอยู่ผสมผสานกับความเชื่อใหม่ ที่เข้ามาหนุนเสริมจากหน่วยงานต่างๆที่เข้า มาในพื้นที่

2.3 ผลและบทเรียนที่เกิดจากการจัดการทรัพยากรธรรมชาติ

ความเชื่อและพิธีกรรมของปกากะญอบ้านวัดจันทร์ที่ถ่ายทอดรูปแบบการจัดการ ทรัพยากรธรรมชาติได้อย่างลงตัว คือ การจัดการป่าและการใช้ประโยชน์ไม้ คือ ป่าสะคือ ป่าน้ำ ออกธู ป่าใช้สอย ป่าช้า โดยแฝงเรื่องการจัดการทรัพยากรน้ำ คือการอนุรักษ์บริเวณต้นน้ำโดยการ เลี้ยงผีขุนหัว

การจัดการระบบเหมืองฝายของชุมชน และรูปแบบการเลี้ยงผีเหมืองฝาย รวมทั้ง กระบวนการสืบทอดระบบเหมืองฝายจากรุ่นไปอีกรุ่น ด้วยวิถีชีวิตของคนบ้านวัดจันทร์ที่มีการ ดำเนินมาอย่างมีแบบแผนเช่นนี้เรื่องมาทำให้วิถีคิดเรื่องทรัพยากรธรรมชาติและสิ่งแวดล้อมของคน บ้านวัดจันทร์จึงสะท้อนออกมาในรูปแบบของความสำนึก การเห็นคุณค่าของการช่วยกันรักษา ร่วมกันเพื่อให้ลูกหลานได้ดูแลร่วมกัน

ผู้เฒ่าในหมู่บ้านหลายคนกล่าวว่า “ป่าสนวัดจันทร์นั้น เป็นป่าสนที่สวยงาม เป็นป่าสนผืน ใหญ่ที่สุดในประเทศไทย หากไม่มีการอนุรักษ์ไว้ลูกหลานภายหน้าก็จะไม่เห็นป่าสนที่บรรพชน ของตนเองที่เกิดตายมาหลายชั่วอายุคน จึงเป็นแรงกระตุ้นให้มีการอนุรักษ์ป่าสนผืนนี้ ไว้ให้ ลูกหลานไว้ ให้ได้ดูให้เห็นถึงความยิ่งใหญ่ และความสำคัญของป่าสนวัดจันทร์แห่งนี้” จากคำ กล่าวนี้สะท้อนให้เห็นแนวคิดในการอนุรักษ์ป่าของชาวบ้านวัดจันทร์ได้

การนำความเชื่อและภูมิปัญญาดั้งเดิม มาปรับใช้กับความรู้นี้ใหม่ที่องค์กรภายนอกนำเข้ามา ส่งผลให้ความเชื่อที่เปลี่ยนแปลงจากเดิม เช่น การตัดไม้เพื่อการใช้ประโยชน์บริเวณหัวไร่ปลายนา ในอดีตชาวบ้านสามารถเข้าใช้ประโยชน์จากไม้ที่อยู่หัวไร่ปลายนาของตนเองได้ทุกประเภท และ ความเชื่อเรื่องการทำนาที่เชื่อว่าจะต้องตัดไม้บริเวณรอบพื้นที่นาของตน เพื่อให้ต้นข้าวสามารถรับ แสงแดดได้

ปัจจุบันการจัดการทรัพยากรธรรมชาติของบ้านวัดจันทร์ คำนึงถึงการอนุรักษ์ และการใช้ ประโยชน์จากป่าที่นำความเชื่อและภูมิปัญญาที่มีอยู่เดิมเข้าผสมกับวิธีการแบบใหม่ ส่งผลให้มีการ

เปลี่ยนแปลงความซื่อดั้งเดิม กล่าวคือ การตัดไม้บริเวณหัวไร่ปลายนานั้นยังสามารถทำได้ตามปกติ แต่การตัดไม้บริเวณที่ไกลออกไปจะต้องขออนุญาตจากเจ้าของนาในบริเวณใกล้เคียงเสียก่อน การตัดไม้บริเวณนี้จะอนุญาตให้กับคนในบ้านวัดจันทร์เท่านั้น และไม่อนุญาตให้มีการตัดไม้ในพื้นที่อื่นที่ไม่ใช่พื้นที่หัวไร่ปลายนา

นอกจากนี้ระบบการดูแลกันของเจ้าของนาบริเวณเดียวกันยังสามารถเชื่อมโยงได้กับเรื่องการดูแลเหมืองฝาย ที่เจ้าของนาที่ใช้ฝายเส้นเดียวกันต้องช่วยกันดูแลรักษาให้มีน้ำเข้านาและมีความชุ่มชื้น

ปัจจุบันแนวคิดเรื่องการอนุรักษ์ทรัพยากรธรรมชาติป่า และน้ำได้รับการปลูกฝังเข้าไปในชุมชนบ้านวัดจันทร์ โดยการฟื้นความเชื่อภูมิปัญญาเดิมที่เคยใช้ในรูปแบบการจัดการทรัพยากรในยุคที่ 1 และความรู้ใหม่ๆที่ได้รับ ชาวบ้านวัดจันทร์มีความคิดในการรักษาป่าและน้ำ ดังนี้

1. ชุมชนมีความจำเป็นในการใช้น้ำในการทำนา เนื่องจากบ้านวัดจันทร์มีการทำนาข้าวเป็นการเกษตรหลักที่ใช้บริโภคร่วมกันภายในชุมชนและเป็นการผลิตที่พึ่งพิงอยู่กับธรรมชาติที่ร่อนน้ำฝน น้ำจึงเป็นปัจจัยสำคัญที่จะทำให้ชาวบ้านวัดจันทร์สามารถมีข้าวกินได้ตลอดทั้งปีจึงจำเป็นต้องมีการจัดการทรัพยากรเพื่อความอุดมสมบูรณ์ของน้ำ เช่น การจัดการระบบเหมืองฝาย
2. อดีตชาวบ้านวัดจันทร์ต้องอาศัยน้ำจากลำห้วยในการค้ำกินของชุมชน แต่ปัจจุบันได้มีการสร้างระบบประปาหมู่บ้านเป็นแหล่งน้ำในการค้ำกินที่ทำให้เกิดความสะดวก แต่เนื่องจากจำนวนประชากรของบ้านวัดจันทร์ที่เพิ่มขึ้น ช่วงหนึ่งที่มีการนำดินสอพองไปแปรรูป ส่งผลให้เกิดการตัดไม้อย่างหนัก ปริมาณน้ำก็ลดตามลงด้วย ชาวบ้านจึงมีกิจกรรมการจัดการทรัพยากรธรรมชาติ เช่น การเลี้ยงฝิขุนน้ำ
3. บ้านวัดจันทร์ตั้งอยู่ในพื้นที่ป่าสนต้นน้ำแม่แจ่ม ชุมชนจึงให้ความสำคัญในการอนุรักษ์ป่าไม้ไว้เพื่อประโยชน์ของคนทั้งกลางน้ำและปลายน้ำได้ใช้ประโยชน์
4. การปฏิบัติตามระเบียบ กฎหมายต่างๆที่ภาครัฐตั้งขึ้น

2.4 การหนุนเสริมจากภายนอก

ในการจัดการทรัพยากรธรรมชาติได้มีองค์กรเข้ามาหนุนเสริมชาวบ้าน ดังนี้

1. องค์กรบริหารส่วนตำบลบ้านจันทร์ เข้ามาจัดคณะกรรมการ ทำหน้าที่ในการดูแลรักษาป่า ตลอดทั้งการอนุญาตในการตัดไม้บริเวณหัวไร่ปลายนาของชาวบ้านแทนเจ้าของนาบริเวณใกล้เคียง ซึ่งคณะกรรมการนี้กำลังอยู่ระหว่างการดำเนินการของ อบต.

นอกจากนี้ อบต. ยังได้จัดประชาคมหมู่บ้านจัดทำกฎระเบียบเกี่ยวกับการจัดการป่าของหมู่บ้าน ดังนี้

- ห้ามผู้ใดล่าสัตว์ จับปลาในเขตอนุรักษ์หรือเขตหวงห้ามหากฝ่าฝืนปรับ 500 บาท
- ผู้ใดมีความประสงค์จะขนย้ายไม้ จะต้องแจ้งให้กรรมการทราบทุกครั้ง หากฝ่าฝืนจะถูกปรับ 500 บาท

2. องค์การอุตสาหกรรมป่าไม้ (ออป.) ส่งเสริมให้ชาวบ้านปลูกป่าสนทดแทน ในบริเวณหัวไร่ปลายนาของตนเอง โดยชาวบ้านที่เข้าเป็นสมาชิกโครงการจะได้รับการจัดสรรที่ดินให้บริเวณหัวไร่ปลายนาของตนเอง ครอบครัวยุคละ 40 ไร่ เดิมชาวบ้านแต่ละครอบครัวจะต้องดูแลป่าสนที่ปลูกเป็นเวลา 6 ปี ปัจจุบันนี้ขยายเวลาออกเป็น 10 ปี ซึ่งชาวบ้านที่เข้าร่วมโครงการจะได้รับค่าตอบแทนจำนวน 23,200 บาท โดยได้รับเงินเป็นสามงวดคือ งวดที่ 1 ในขั้นตอนของการทำไร่ และปลูกต้นกล้า จำนวน 14,000 บาท งวดที่ 2 และ 3 เป็นช่วงของการดูแล จำนวน 8,400 และ 4,400 ตามลำดับ การรับสมาชิกใหม่ขององค์การอุตสาหกรรมป่าไม้ จะเปิดรับสมัครเพิ่มทุกปี

3. โครงการหลวงบ้านวัดจันทร์ เข้ามาดำเนินงานภายใต้แผนงานเรื่องการลดการบุกรุกพื้นที่ป่าเพื่อใช้เป็นพื้นที่ทำกินของชาวบ้านวัดจันทร์ โดยโครงการหลวงจัดเจ้าหน้าที่ออกสำรวจและจับพิกัดพื้นที่ทำกินของชาวบ้าน ในขั้นตอนของการเดินจับพิกัด องค์กรต่างๆในพื้นที่จะเข้าร่วมเป็นพยานทำความเข้าใจความตกลงร่วมกัน ประกอบด้วย อบต. หน่วยจัดการต้นน้ำ กรรมการหมู่บ้าน และเจ้าของที่ดิน นอกจากนี้ยังมีการทำหลักสัญลักษณ์ที่ชัดเจนด้วย

นอกจากนี้ยังมาเสริมกระบวนการเรื่องการจัดการระบบเหมืองฝาย โดยส่งเสริมให้ชาวบ้านปลูกป่า 2 ชนิด คือ ป่าชุมชนเป็นการสนับสนุนกล้าไม้โตเร็วให้ชาวบ้านนำไปปลูกบริเวณหัวไร่ปลายนาของชาวบ้าน และป่าชาวบ้าน เป็นการสนับสนุนชาวบ้านให้ปลูกไม้โตเร็วบริเวณฝายต้นน้ำและฝายพื้นที่นาเพื่อเพิ่มความชุ่มชื้นให้กับพื้นที่ดังกล่าว

กล่าวโดยสรุป สภาพทั่วไปของทรัพยากรของบ้านวัดจันทร์ ซึ่งเป็นต้นน้ำแม่แจ่ม สภาพพื้นที่ส่วนใหญ่เป็นป่าสนเขา (pine forest) มีลักษณะเป็นป่าไม้ผลัดใบ เป็นป่าสน เป็นไม้ที่มีอยู่เป็นจำนวนมากในพื้นที่ป่า พื้นที่ป่าของหมู่บ้าน แบ่งออกเป็นป่าใช้สอย ใช้สำหรับการทำสวน ทำไร่หาของป่าของชาวบ้าน และป่าอนุรักษ์ เป็นป่าสนที่มีขนาดใหญ่ ชาวบ้านได้แบ่งพื้นที่ป่าอนุรักษ์ออกเป็น 2 โซน คือ พื้นที่ป่าอนุรักษ์ และ พื้นที่ต้นน้ำบริเวณฝายเก็บน้ำและน้ำออกรู ซึ่งเป็นพื้นที่ทำพิธีกรรมต่างๆของชุมชน และเป็นพื้นที่ศักดิ์สิทธิ์ของหมู่บ้าน นอกจากนี้ยังเป็นต้นน้ำสาขาหนึ่งของกลุ่มน้ำแม่แจ่ม

การจัดการทรัพยากรของชุมชนวัดจันทร์ เริ่มจากการจัดการทรัพยากรแบบดั้งเดิม มีรูปแบบการดำรงชีวิตแบบพึ่งพาอยู่กับธรรมชาติ ระบบเศรษฐกิจเป็นแบบพึ่งพาตนเอง อาศัยความเชื่อเรื่องของผี เข้ามาช่วยในการกำกับในวิถีการดำรงชีวิตประจำวัน และการอยู่ร่วมกันภายในชุมชน

ที่สัมพันธ์กับทรัพยากรธรรมชาติของชุมชน ซึ่งแสดงจากการแบ่งประเภทของป่าตามลักษณะการประโยชน์ คือ ป่าสะเดือ ป่าน้ำออกรู ป่าใช้สอย ป่าช้า โดยมีการแบ่งเรื่องการจัดการทรัพยากรน้ำเข้าไปด้วย คือ การอนุรักษ์บริเวณต้นน้ำ โดยการเลี้ยงฝิขุนห้วย การจัดการระบบเหมืองฝายของชุมชน และการเลี้ยงฝิเหมืองฝาย

เมื่อองค์การอุตสาหกรรมป่าไม้ (ออป.) ได้เข้ามาส่งเสริมให้ชาวบ้านแปรรูปไม้สนและทำยางสน ได้ส่งผลให้วิถีชีวิตดั้งเดิมเปลี่ยนแปลงไปจากเดิมที่เคยพึ่งพิงทรัพยากรอย่างเกื้อกูล มาทำลายทรัพยากรที่เป็นฐานที่สำคัญของชุมชน จึงส่งผลกระทบต่อชุมชนทั้งทางตรงและทางอ้อม ทั้งตนเอง ครอบครัวและชุมชน คือ น้ำลดลง อาหารป่าลดลง จำนวนพื้นที่ป่าลดลงอย่างรวดเร็ว ผลกระทบชัดเจนที่สุดคือ ผลผลิตข้าวที่ใช้ในการบริโภคของชาวบ้าน ได้ลดปริมาณลงจนไม่สามารถบริโภคได้อย่างพอเพียง และความเชื่อเรื่องหลายๆ เรื่องเปลี่ยนไป

ต่อมาชาวบ้านวัดจันทร์ได้ร่วมกับกลุ่มองค์กรพัฒนาเอกชน ศิลปิน นักศึกษารวมตัวกันยุติการดำเนินงานของโรงงานแปรรูปไม้สน ส่งผลให้แกนนำชาวบ้านกลับมาทบทวนสถานการณ์ที่เกิดขึ้น พบว่าสาเหตุที่มาของปัญหาเกิดจากการแปรรูปไม้ ชาวบ้านวัดจันทร์จึงได้ทำการผสมผสานการจัดการแบบเดิมที่อาศัยความเชื่อ ภูมิปัญญา และได้เชื่อมโยงกับความรู้ใหม่ที่รับเข้ามา มาปรับใช้เป็นแนวทางในการอนุรักษ์ทรัพยากรธรรมชาติของชุมชน

ปัจจุบันบ้านวัดจันทร์ได้มีการพัฒนาระบบการจัดการทรัพยากรธรรมชาติโดยอาศัยภูมิปัญญาความเชื่อเดิมที่มีอยู่ผสมกับความเชื่อใหม่จากหน่วยงานภายนอก

ตอนที่ 3 : ภูมิปัญญาในการจัดการทรัพยากรธรรมชาติ

3.1 ประเภทของการจัดการทรัพยากรธรรมชาติ

1. การจัดการป่าใช้สอย

พัฒนาการใช้ประโยชน์ป่าใช้สอยของบ้านวัดจันทร์มีการเปลี่ยนแปลงมา 3 ยุคอย่างที่ได้อธิบายมาแล้วตั้งแต่ต้นแล้ว ตั้งแต่ยุคที่ใช้ความเชื่อควบคุมการใช้ประโยชน์ มีการใช้ภูมิปัญญาเรื่องการตัดไม้ ที่ต้องตัด ไม้สูงเท่าเอวเพื่อควบคุมปริมาณความชุ่มชื้นให้เกิดขึ้นกับพื้นที่

ความเชื่อในการตัดต้นไม้ ต้องดูลักษณะของต้นไม้ประเภทใดตัดได้ ลักษณะใดตัดไม่ได้ หรือการใช้มิติของ สี โข่ว และแก่นนำที่ได้รับความนิยมในหมู่บ้าน เป็นเงื่อนไขสำคัญในการในการจัดการทรัพยากรไว้ในยุคแรก โดยความสำคัญในการจัดการใช้สอยทรัพยากรป่า คือ การรักษาไว้เพื่อใช้สอยในครัวเรือน และ ในชุมชน ที่มีความเกี่ยวข้องกับน้ำและป่า ถ้าน้ำดี ป่า ดีก็จะได้ข้าวดีมีปริมาณเพียงพอต่อการอุปโภคทั้งปี

ปัจจุบันถึงแม้ว่ารูปแบบการจัดการทรัพยากรธรรมชาติ จะไม่เข้มข้นเหมือนกับในอดีต ภูมิปัญญาที่หายไปเนื่องจากความเปลี่ยนแปลงต่างๆ ที่เข้ามา เช่น

- การหายไปของป่าเตปอ จากความเจริญด้านการสาธารณสุข ทำให้ชาวบ้านวัดจันทร์นิยมไปคลอดบุตรที่โรงพยาบาล จากเดิมที่คลอดภายในชุมชน ซึ่งจะได้สายสะดือไปประกอบพิธีกรรมในป่าเตปอของชุมชน การนิยมไปทำคลอดที่โรงพยาบาลจึงส่งผลให้ป่าเตปอที่ชุมชนต้องดูแลเป็นป่าศักดิ์สิทธิ์หายไป

- รูปแบบการเข้าตัดไม้เพื่อการใช้ประโยชน์ของหมู่บ้าน เมื่อบทบาทของสีโขว(หมอผีประจำหมู่บ้าน) ในบ้านวัดจันทร์มีน้อยลง โดยมีผู้นำแบบเป็นทางการจากภาครัฐเข้าแทนระบบเดิม ส่งผลต่อการตัดสินใจในการตัดไม้ ซึ่งกำหนดโดยผู้นำกลุ่มใหม่ที่เกิดขึ้น จะมีรูปแบบของกฎระเบียบที่เป็นลายลักษณ์อักษรต่างๆที่ชัดเจน ผู้ที่ทำผิดกฎในการใช้ประโยชน์จากป่าใช้สอยจะกลายเป็นผู้ทำผิดกฎหมายแทนการผิดจารีตของหมู่บ้านอย่างที่เคยเป็นมาในอดีต

รูปแบบภูมิปัญญาที่ใช้กับป่าใช้สอยมีสองรูปแบบ คือ ภูมิปัญญาที่มีอยู่ดั้งเดิม ได้แก่ กฎข้อห้ามที่เกี่ยวข้องกับการตัด ไม้ อีกรูปแบบหนึ่ง คือ ข้อปฏิบัติต่างๆที่เกิดขึ้นจากองค์กรที่เข้ามาหนุนเสริมการจัดการทรัพยากรธรรมชาติ เช่น โครงการหลวง องค์การอุตสาหกรรมป่าไม้ เป็นต้น

2. การจัดการป่าอนุรักษ์

พื้นที่ป่าอนุรักษ์ของหมู่บ้านวัดจันทร์ปัจจุบัน ยังเป็นสถานที่ประกอบพิธีกรรมสำคัญของชุมชน พื้นที่ป่าอนุรักษ์จึงยังมีความเกี่ยวข้องอยู่กับความเชื่อ และข้อปฏิบัติอยู่มาก เช่น ใช้เป็นพื้นที่

ในการทำพิธีเลี้ยงผีขุนน้ำ ในป่าพิธีกรรมจึงห้ามตัดไม้ ล่าสัตว์ ด้วยความเชื่อที่เกี่ยวข้องกับการเลี้ยงผีขุนน้ำ ส่งผลให้บริเวณนี้ยังมีความอุดมสมบูรณ์อยู่มาก

นอกจากนี้ยังมีหน่วยงานอื่นๆที่เข้ามาเสริมกระบวนการอนุรักษ์ในบริเวณดังกล่าว คือ การสร้างฝายน้ำล้นทำให้ปริมาณน้ำในการใช้สอยของชาวบ้านวัดจันทร์มีจำนวนมากขึ้น และการประกาศให้พื้นที่ดังกล่าวเป็นเขตอนุรักษ์พันธุ์ปลาและเป็นเขตอุทยาน ประกอบกับมีพระรุดงค์ที่ให้ความสำคัญกับการดูแลรักษาทรัพยากรธรรมชาติมาอยู่ประจำ และนำพิธีกรรมบวชป่ามาประยุกต์ใช้ในการดูแลรักษาป่า ทำให้เพิ่มความน่าเชื่อถือให้กับพื้นที่อนุรักษ์ตามความเชื่อเดิมของชุมชน

3. การจัดการน้ำในระบบเหมืองฝาย

การจัดการเหมืองฝายที่เกี่ยวข้องอยู่กับขุนน้ำของหมู่บ้านเป็นระบบการจัดการที่มีความสำคัญ ขึ้นอยู่กับความเชื่อเดิมที่มีการถ่ายทอดจากรุ่นสู่รุ่น และมีธรรมเนียมปฏิบัติที่เด่นชัด ระบบการจัดการเหมืองฝายของชาวบ้านเป็นภูมิปัญญาที่มีความสัมพันธ์ต่อระบบการผลิตของชุมชน โดยเฉพาะการทำนาข้าวที่เป็นอาชีพหลักของชุมชน

ระบบเหมืองฝายของชาวบ้านวัดจันทร์เกี่ยวข้องกับการอนุรักษ์ และการจัดการป่าที่มีความสัมพันธ์กับการทำนาปลูกข้าวของชุมชน เพราะการทำนาต้องใช้ระบบเหมืองฝายเข้ามาจัดการน้ำเข้าพื้นที่นาของตนเอง

การทำเหมืองฝายของชาวบ้านในสมัยก่อนจะต้องนำไม้ไผ่ในพื้นที่นาของตนเองมาตัดเป็นท่อนแล้วปักเรียงเป็นชั้นๆ เพื่อกั้นน้ำให้ไหลลงเหมืองเพื่อผันน้ำเข้าที่นาของตนเอง จึงทำให้บริเวณหัวนาหรือบริเวณฝายของตนเองเจ้าของนาต้องดูแล และจัดการป่าบริเวณนั้น เพื่อจะได้ใช้ประโยชน์จากทรัพยากร เช่น ไม้ไผ่ ใช้ทำไม้ในการตีข้าว ตอกใช้ในการทำกระท่อม (แด) และพื้นฉะนั้นการทำฝายไม่ใช่เพียงการท่อน้ำเท่าเพียงอย่างเดียว แต่เป็นการอนุรักษ์ป่าบริเวณนั้นให้มีความชุ่มชื้นอีกด้วย

ระบบเหมืองฝายของบ้านวัดจันทร์มี 2 รูปแบบ

1) ฝายต้นน้ำ มีคนดูแลเรียกว่า “แก่ฝาย” ทำหน้าที่ในการเลี้ยงผีตามความเชื่อ ทุกปี จะทำกันในวันที่ 5 ธันวาคม แต่ปัจจุบัน เปลี่ยนมาเป็นวันที่ 3 หรือ 4 ธันวาคม โดยมีการระดมเงินออมจากชาวบ้านหลังคาเรือนละ 5 บาท

พิธีกรรมนั้นแก่ฝายจะนำไก่สีแดงไม่มีลวดลายพร้อมเหล้า 1 ขวด ส่วนชาวบ้านจะนำไปมากกว่านั้น การทำพิธีจะใช้บริเวณป่าอนุรักษ์ (น้ำออกครู) เป็นสถานที่ทำพิธี มีข้อห้ามไม่ให้ผู้หญิง

ในหมู่บ้านเข้าร่วมพิธี เมื่อทำพิธีเสร็จผู้ชายที่เข้าร่วมพิธีจะช่วยกันกินเครื่องเซ่นไหว้ให้หมด จึงจะสามารถกลับลงมาในหมู่บ้านได้

การทำพิธีเลี้ยงผีฝ่ายต้นน้ำ ทำให้สถานที่ประกอบพิธีกรรมที่เป็นป่าต้นน้ำของชาวบ้านวัดจันทร์ จะไม่มีชาวบ้านคนใดกล้าเข้าไปตัดไม้มาใช้ประโยชน์ เพราะเป็นพื้นที่ป่าศักดิ์สิทธิ์ตามความเชื่อของชุมชน สำหรับในบริเวณพื้นที่ฝ่ายต้นน้ำที่ชาวบ้านเชื่อว่าเป็นพื้นที่ศักดิ์สิทธิ์นั้น ชาวบ้านวัดจันทร์ยังรับความเชื่อและพิธีกรรมของพุทธศาสนาเข้าผสมด้วย คือ

การบวชป่า ชาวบ้านวัดจันทร์ที่มีความเลื่อมใสในพระพุทธศาสนา ได้รับพิธีการบวชป่าจากพระธรรมจาริกวัดศรีโสดา ทำพิธีบวชป่าบริเวณฝ่ายต้นน้ำ ซึ่งชาวบ้าน ได้ปฏิบัติสืบทอดมาทุกปี โดยได้รับการสนับสนุนงบประมาณบางส่วนจากองค์การบริหารส่วนตำบลบ้านจันทร์



ภาพ 4 พิธีบวชป่า บริเวณป่าอนุรักษ์



ภาพ 5 สภาพป่าอนุรักษ์ ที่ทำพิธีการบวชป่า

การประกาศพื้นที่ฝ่ายต้นน้ำเป็นสำนักปฏิบัติธรรม และเขตวังปลาอภัยทาน ห้ามจับสัตว์น้ำ โดยมีพระภิกษุจำพรรษาประจำ และปฏิบัติกิจของสงฆ์ เช่น การเดินจงกรม การทำวัตรเช้า เย็น จึงยิ่งเสริมความศักดิ์สิทธิ์ให้กับพื้นที่มากขึ้น



ภาพ 6 เขตวังปลาอภัยทาน ณ ป่าอนุรักษ์

2) ฝ่ายในพื้นที่นา สำหรับฝ่ายในพื้นที่นานั้นจะมีคนดูแลแต่ละฝ่าย ขึ้นอยู่กับฝ่ายเส้นนั้น ชาวบ้านเลือกใครเป็นผู้ดูแล ถือเป็นตัวแทนของแต่ละฝ่าย สำหรับคนดูแลฝ่ายนั้นจะมีการสืบทอดจากพ่อที่เป็นคนดูแลไปยังลูกชายคนโตเป็นคนดูแลคนต่อไป หากลูกคนโตของคนดูแลเดิมเป็นผู้หญิง สมาชิกจะต้องช่วยกันดูแลฝ่ายเส้นนั้นเป็นเวลา 3 ปีก่อน แล้วถึงจะสามารถเลือกคนดูแลคนใหม่ได้

ในการจัดการระบบเหมืองฝายของบ้านวัดจันทร์นั้น มีเหตุการณ์ที่ทำให้ชาวบ้านวัดจันทร์เชื่อเรื่องผีเหมืองฝายมากขึ้น คือ แก่ฝายที่ได้รับการถ่ายทอดมาไม่ได้ทำพิธีเลี้ยงผีฝาย ส่งผลให้ชาวบ้านวัดจันทร์เริ่มขาดแคลนน้ำในการทำนา ในช่วงนั้นชาวบ้านได้หาวิธีแก้ปัญหาหลายวิธี เช่น ปลูกป่า กันพื้นที่น้ำออกธูไม่ให้สัตว์เลื้อยเข้าไปทำความเสียหาย แต่สุดท้ายน้ำก็ขาดแคลนอยู่เช่นเดิม จนส่งผลให้ผู้ดูแลคนดังกล่าวต้องกลับไปทำพิธีเลี้ยงผีฝายต้นน้ำเหมือนที่ผู้เป็นพ่อเคยทำมา จึงทำให้น้ำในการทำนาของชาวบ้านกลับมาอุดมสมบูรณ์อีกครั้ง จากเหตุการณ์ดังกล่าวชาวบ้านวัดจันทร์จึงจัดพิธีการเลี้ยงผีต้นน้ำของหมู่บ้านทุกปี ผลที่เกิดขึ้นจากการทำพิธีนั้นชาวบ้านเชื่อว่า ทำให้น้ำอุดมสมบูรณ์ทุกปีเรื่อยมา

4. ความเชื่อ และพิธีกรรมที่เกี่ยวกับการทำนา

ชาวบ้านวัดจันทร์มีความพิเศษกว่าที่อื่นในเรื่องการทำนาที่มีเฉพาะการทำนาข้าว ไม่มีการทำไร่ข้าว สาเหตุพื้นที่ของบ้านวัดจันทร์มีที่ราบกว้างขวางเหมาะสำหรับการทำนา

ก่อนการทำนาจะมีการทำพิธีขอพรบอกกล่าวสิ่งศักดิ์สิทธิ์ ว่าคนบ้านวัดจันทร์กำลังจะเริ่มการทำนาแล้วขอให้สิ่งศักดิ์สิทธิ์อวยพรให้มีผลผลิตที่ดีตลอดปี ที่เรียกว่า(เกีจือ) คือการมัดมือของแต่ละบ้าน ซึ่งในหมู่บ้านจะทำพร้อมกันทั้งหมู่บ้าน ในสมัยก่อนระบบความเชื่อที่มีฮีโง่เป็นผู้นำการทำพิธี บ้านของฮีโง่จะเป็นบ้านแรกที่เริ่มทำแล้วบ้านอื่นจะทำตาม ปัจจุบันบ้านวัดจันทร์ไม่มีการสืบทอดฮีโง่ จึงทำให้ใครทำก่อนก็ได้โดยให้ผู้อาวุโสในหมู่บ้านเป็นคนทำพิธี ใช้ หมูหรือไก่ เหล้า เป็นเครื่องเซ่น

หลังปลูกข้าวเสร็จก็จะมี พิธีที่เรียกว่า “แซะซี” คือการปิดป่าสิ่งร้ายออกไปเพื่อให้ข้าวออกงามดี ไม่ให้มีสัตว์มารบกวนรวมทั้งไม่ให้คนมาขโมยข้าวของตน ตำนานแซะซี เล่าว่า ในสมัยก่อนมีผู้เฒ่าคนหนึ่งหมู่บ้านเข้าป่าไปทำห้างร้านล่าสัตว์เป็นอาหารระหว่างทำนั้นผู้เฒ่าเกิดหิวจึงกลับบ้านไปเอาข้าวปลาอาหารมาเตรียมการส่งสัตว์ เมื่อกลับมาที่ห้างร้านที่ทำไว้ก็พบกับชายคนหนึ่งนั่งอยู่ ผู้เฒ่าไปอย่างไรชายคนนี้ก็ไมยอมไปจากไต้ต้นไม้ต้นนั้น คืนนั้นผู้เฒ่าก็ไม่ได้สัตว์อะไรกลับไปบ้านเลย เมื่อกลับไปบ้านชายคนนั้นก็ตามไปด้วย ผู้เฒ่าจึงต้องเลี้ยงดูชายคนนั้นเรื่อยมา มีอยู่วันหนึ่งชายที่ตามมาบอกกับผู้เฒ่าว่าถ้าไม่ยอมเลี้ยงดูตนให้ไปปล่อยเขาที่นาของผู้เฒ่า เขาจะ

คอยดูแลข้าวในนาให้อุดมสมบูรณ์ไม่ให้ศัตรูมารบกวนไม่ให้คนมาขโมยแต่มีข้อแม้ว่าผู้เฒ่าจะต้องนำไก่ 1 คู่และเหล่า 1 ขวดไปเลี้ยงทุกปี ตั้งแต่นั้นมาข้าวในนาของผู้เฒ่าก็อุดมสมบูรณ์ตลอดมา พิธีและพิธีจึงเกิดขึ้นสืบทอดตลอดมา

เมื่อมีการนำข้าวขึ้นยุ้งฉางแล้วจะมีการทำพิธีและพอกโค เป็นพิธีเพื่อให้ข้าวที่ได้มามีพอกกินไปตลอดปี โดยฆ่าไก่ตัวผู้แล้วเอาเลือดทาบนกระสอบข้าว

3.2 กระบวนการการใช้ภูมิปัญญาของชุมชน

1) การใช้ภูมิปัญญาในการทำนาข้าว

ในรอบปี ชาวบ้านวัดจันทร์มีการเตรียมพื้นที่เพื่อการทำนาข้าว เจ้าของนาจะต้องมีความพร้อมหลายประการ เช่น มีแรงงานในครอบครัวจำนวนมากพอ เนื่องจากการเตรียมพื้นที่ในการทำนาของชาวปกากะญอ ต้องเตรียมพื้นที่เป็นขั้นบันได (นาขั้นบันได) การทำนาของบ้านวัดจันทร์เป็นการทำนาปลูกข้าวเพื่อยังชีพและให้เพียงพอกับจำนวนสมาชิกในแต่ละครัวเรือน

ขั้นตอนในการทำนามีขั้นตอนต่างๆ คือ เริ่มด้วยการตีฝาย หลังจากนั้นจะทำการล้อมเหมืองเพาะกล้าข้าว แปลงคันนา เอน้ำเข้านา ไถนา คราดนา ถอนกล้า ปลูกข้าว ควบคุมระดับน้ำในนาเกี่ยวข้าว ขนข้าวเข้าบ้าน

ปลายเดือนเมษายน – ต้นเดือนพฤษภาคม

ชาวบ้านที่เป็นเจ้าของนาจะมาช่วยกันซ่อมแซมฝาย ก่อนที่จะมีการซ่อมแซม ชาวบ้านจะมีการประกอบพิธีเลี้ยงผีน้ำ – ผีฝาย หรือ ลือทิโย ซึ่งจะทำบริเวณหัวฝาย หลังจากนั้นชาวบ้านจะช่วยกันล้อมเหมือง เพื่อเอน้ำเข้านา แล้วทำการ ไถนาเพื่อเพาะกล้าข้าว

ในช่วงที่รอกกล้าข้าว ชาวบ้านจะปรับปรุงคันนา ให้อยู่ในสภาพที่ดี หลังจากเพาะกล้าได้ประมาณ 3 – 4 สัปดาห์ ชาวบ้านจะดำนา โดยใช้ควายไถนาเพื่อพลิกดินขึ้นมาและกลบหญ้าลงในน้ำเพื่อให้เน่า

ปล่อยให้ไว้ประมาณ 1 อาทิตย์ แล้วจะคราดนาเพื่อปรับพื้นนาให้เรียบ ระหว่างนั้นกล้าข้าวอายุประมาณ 1 เดือน สามารถนำมาปลูกได้ ชาวบ้านจะถอนกล้า และลงมือปลูกข้าวกัน ก่อนปลูกข้าวจะมีการแหย่ข้าว 9 ต้น เช่นเดียวกันการทำไร่ข้าว เมื่อปลูกข้าวเรียบร้อยแล้วประมาณข้าวสูง 1 สอก หรือประมาณ 20 วัน

ช่วงเวลาที่ปลูกข้าว ชาวบ้านจะปล่อยน้ำเข้านาข้าว เมื่อต้นข้าวเริ่มขาดน้ำ และปล่อยน้ำออกหากน้ำมากกว่าไป ช่วงที่ข้าวสุกเหลืองชาวบ้านจะค่อยๆ ปล่อยน้ำออกจากนาข้าว ช่วงเวลาดังกล่าวข้าวจะมีอายุประมาณ 5 เดือน เมื่อข้าวสุกแก่เต็มที่ในช่วงเดือนพฤศจิกายน ชาวบ้านจะลงมือเกี่ยว

ข้าว โดยเกี่ยวข้าว 9 กอแรกก่อน แล้วจึงเกี่ยวข้าวกออื่นๆ ต่อไป หลังจากนั้นจะตากข้าวทิ้งไว้ 3 – 4 วัน แล้วจะตีข้าว และขนข้าวเข้าหลอมที่บ้าน

เดือนพฤษภาคม

ชาวบ้านจะซ่อมแซมฝายของตนเอง ถ้าเส้นฝายไหนที่มีเจ้าของนาใช้ประโยชน์หลายคน ก็จะไปช่วยกันซ่อมแซมฝายร่วมกัน รูปแบบฝายที่มีอยู่ของบ้านวัดจันทร์มีอยู่ 2 ชนิดคือ แบบเดิมจะใช้ไม้ไผ่ปักกันทางเดินของน้ำให้น้ำไหลเข้ามาของตนเอง หรืออีกวิธีหนึ่งจะใช้ปูนซีเมนต์แทนไม้ไผ่ นอกจากนี้ยังมีเหมือง (ทีโบ) ที่ทำหน้าที่ส่งน้ำจากฝายเข้ามาโดยเจ้าของนาจะดูแลให้น้ำไหลเข้ามาได้อย่างสะดวก ไม่มีใบไม้ หรือเศษขยะมากั้นทางเดินของน้ำ

เมื่อเตรียมการเรื่องซ่อมแซมเหมืองฝายเรียบร้อยแล้วก็มาถึงขั้นตอนการปล่อยน้ำเข้ามาเพื่อเตรียมการหว่านกล้า ก่อนการหว่านจะต้องมีการเตรียมดินก่อน โดยการไถพรวนให้ดินละเอียดเสียก่อนแล้วเอาข้าวหว่านในนาที่เตรียมไว้ กล้าแบบนี้เรียกว่ากล้าหว่าน (คือกาพรี) หรือถ้าบางนาที่ยังไม่มีน้ำเข้ามาก็จะใช้วิธีการอีกแบบหนึ่งเรียกว่า (คือกาทุ) คือการปลูกข้าวไร่โดยไม่ต้องไถ เพียงแต่เผาหญ้าเตรียมพื้นที่ขุดหลุม แล้วนำเมล็ดข้าวหยอดฝังกลบก็เสร็จ

เดือนมิถุนายน

ช่วงเดือนนี้หากนาแปลงไหนยังไม่ได้หว่าน ก็จะทำการหว่านข้าวให้เสร็จถ้าแปลงไหนหว่านไปแล้วก็จะทำการไถดินอีกรอบ สมัยก่อนชาวบ้านวัดจันทร์จะใช้ควายเป็นแรงงานหลักในการไถขั้นตอนนี้จึงจะต้องใช้เวลาเป็นเดือนถึงจะแล้วเสร็จ ปัจจุบันนี้ชาวบ้านเรียนรู้การใช้รถไถซึ่งประหยัดเวลาในขั้นตอนนี้ นาหนึ่งแปลงของชาวบ้านใช้เวลาประมาณ 1-2 วันก็เสร็จหลังจากนั้นก็ปักดินไว้อีกรอบ เรียกว่าการแซ่ดินไว้ให้เนาแล้วไถพรวนอีกรอบ (เดอะ)

การหว่านกล้าของบ้านวัดจันทร์จะปักกล้าอยู่ประมาณ 1-2 เดือน เพราะน้ำของวัดจันทร์เป็นน้ำเย็นทำให้ข้าวแก่และเหลืองเร็วกว่าพื้นที่ที่เป็นน้ำอุ่น

เดือนกรกฎาคม

ช่วงเดือนนี้จะมีการเริ่มถอนกล้า และปลูกล้าของแปลงนาที่หว่านกล้าไว้ก่อน สำหรับขั้นตอนนี้ยังมีการช่วยกันแบบเอามื้อกันอยู่

เดือนสิงหาคม-ตุลาคม

ช่วงนี้เจ้าของนาจะคอยดูแลรักษาของตัวเอง ปลายเดือนตุลาคมบางแปลงนาก็สามารถเก็บเกี่ยวข้าวได้แล้ว

เดือนพฤศจิกายน

ช่วงนี้ชาวบ้านวัดจันทร์ที่มีนาของตนจะเข้าเก็บเกี่ยวผลผลิตของตนเอง โดยยังมีการเอามือเอาแรงกัน (ภูบือ) เมื่อเกี่ยวข้าวเสร็จต้องตากข้าวให้แห้งเพื่อเตรียมเข้าขั้นตอนต่อไป คือ การตีข้าว (เพาะบือ) เมื่อตีข้าวเสร็จเรียบร้อยแล้วเข้าสู่ขั้นตอนการนำข้าวขึ้นฉาง

ธันวาคม

พิธีกินข้าวใหม่ คือการนำข้าวใหม่ที่เก็บเกี่ยวได้ของแต่ละบ้านมาทำพิธีของตนเอง

3.3 ผลและบทเรียนที่เกิดขึ้นจากการใช้ภูมิปัญญา

การจัดการทรัพยากรธรรมชาติของชุมชน ที่ใช้ภูมิปัญญาในการจัดการป่าใช้สอย และภูมิปัญญาที่เกี่ยวข้องกับป่าอนุรักษ์ ชุมชนได้ประยุกต์ใช้ความรู้จากภายนอก และภูมิปัญญาของตนได้อย่างลงตัว แสดงให้เห็นว่าภูมิปัญญาในการจัดการป่าของชุมชนบ้านวัดจันทร์จึงไม่ใช่รูปแบบการจัดการแบบความเชื่อเดิมเพียงอย่างเดียว ชุมชนสามารถประสานและปรับความเชื่อภูมิปัญญาเดิมของชุมชนจากองค์กรภายนอกที่เข้ามาหนุนเสริม ได้แก่ การบวชป่า จากพระธรรมจาริกวัดศรีโสดา ทำพิธีบวชป่าบริเวณฝายต้นน้ำ ซึ่งชาวบ้านได้ปฏิบัติสืบทอดมาทุกปี และการประกาศพื้นที่ฝายต้นน้ำเป็นสำนักปฏิบัติธรรม และเขตวังปลาอภัยทาน ห้ามจับสัตว์น้ำ ทำให้ชุมชนมีพื้นที่ในการอนุรักษ์มากยิ่งขึ้น ส่งผลต่อความอุดมสมบูรณ์ของป่า และน้ำที่เพียงพอต่อการทำนา ที่เป็นอาชีพหลักของชาวบ้านวัดจันทร์

โดยสรุป ภูมิปัญญาในการจัดการทรัพยากรธรรมชาติของชุมชนวัดจันทร์ มี 2 ประเภท คือ ภูมิปัญญาในการจัดการป่าใช้สอย โดยใช้ความเชื่อในการควบคุมการใช้ประโยชน์ ภูมิปัญญาในการตัดไม้ อีกรูปแบบหนึ่ง คือ ข้อปฏิบัติต่างๆที่เกิดขึ้นจากองค์กรหน่วยงานต่างๆที่เข้ามาหนุนเสริมเพื่อการจัดการทรัพยากรธรรมชาติ และการประยุกต์หลักการพุทธศาสนา คือ การบวชป่ามาเป็นกุศโลบายในการอนุรักษ์ ภูมิปัญญาในการจัดการป่าอนุรักษ์ ซึ่งเป็นพื้นที่ในการทำพิธีเลี้ยงผีขุนน้ำของชุมชน จึงห้ามตัดไม้ ล่าสัตว์ ในป่าพิธีกรรมส่งผลให้ป่าบริเวณมีความอุดมสมบูรณ์สูง

เนื่องจากพื้นที่ของบ้านวัดจันทร์มีที่ราบกว้างขวางเหมาะสำหรับการทำนา ในรอบปีชุมชนวัดจันทร์จะมีการทำนาข้าว เพื่อยังชีพและให้เพียงพอกับจำนวนสมาชิกในแต่ละครัวเรือน และใช้ภูมิปัญญาในการทำนา เริ่มตั้งแต่การทำเหมืองฝาย มีการล้อมเหมือง ซ่อมแซมฝาย การเลี้ยงผีฝายเอามือ ลงแรงช่วยเหลือกันในการทำนาตั้งแต่เริ่ม จนถึงการเกี่ยวข้าว ตีข้าว และเอาข้าวขึ้นสู่ฉาง และมีพิธีกรรมกินข้าวใหม่ แสดงให้เห็นถึงภูมิปัญญาของชุมชนในการทำนา การจัดการน้ำในการ

ทำนาโดยระบบเหมืองฝาย และการดำรงความเชื่อและพิธีกรรมในการทำนาสืบต่อมาจนถึง
ลูกหลาน

วิธีการจัดการทรัพยากรธรรมชาติที่มีความเกี่ยวข้องกัน ทั้ง ดิน น้ำ ป่า ของบ้านวัดจันทร์ที่
ถ่ายทอดผ่านมาทางระบบความเชื่อภูมิปัญญาที่มีอยู่เดิมและความรู้และข้อกำหนดที่หน่วยงาน
องค์กรต่างๆเข้าไปหนุนเสริมนั้น ชาวบ้านวัดจันทร์ได้รับและประยุกต์ใช้ระหว่างความเชื่อเดิมและ
ความเชื่อใหม่ ทั้งนี้เพราะความจำเป็นในการใช้ประโยชน์ทรัพยากรของชุมชน ที่มีความเกี่ยวข้อง
กับระบบการผลิต คือ การทำนาที่อาศัยน้ำจากธรรมชาติที่ยาวนานถึง 7 เดือนถือว่ามีความพิเศษกว่า
พื้นที่อื่น

กระบวนการทั้งทางภูมิปัญญาและการหนุนเสริมจากภายนอกจึงนำมาใช้ให้เหมาะสมตาม
สภาพความเป็นอยู่ที่มีอยู่เดิม คือ การจัดการระบบป่า มีการแบ่งพื้นที่ป่าใช้ประโยชน์เพื่อเอื้อต่อการ
ทำนาข้าวและการใช้ประโยชน์ในครัวเรือน คือ การจัดการป่าบริเวณหัวไร่ปลายนา การจัดการน้ำ
ระบบเหมืองฝายบริเวณหัวไร่ปลายนา ซึ่งมีความชัดเจนว่าการจัดการป่าในพื้นที่ใช้สอยนี้เพื่อการ
ใช้ประโยชน์ในการผลิตการเกษตรโดยตรงของชุมชน คือ ถ้ามีการดูแลป่าและน้ำในบริเวณนี้ดี ข้าว
ในนาของชาวบ้านก็จะดีตามมานั้นหมายความว่าชาวบ้านจะมีข้าวไว้บริโภคตลอดทั้งปี

ในพื้นที่สูงขึ้นไปจากนั้นที่เป็นพื้นที่อนุรักษ์ของชุมชนได้มีการใช้กระบวนการทางภูมิปัญญา
เดิม คือ การเลี้ยงฝิขุนน้ำเพื่อสร้างความเชื่อความศรัทธาให้เกิดขึ้นกับจุดคั่นน้ำของชุมชน และรับ
เอาความเชื่อความรู้จากภายนอกเข้ามาปรับใช้ด้วย คือ การบวชป่า การใช้ความเชื่อทางพุทธศาสนา
คือ ใช้เป็นพื้นที่ปฏิบัติธรรมและเขตอภัยทานของชุมชนที่ชุมชนมีความเลื่อมใสอยู่แล้วเข้ามาเสริม
ความเชื่อของคนในชุมชนเข้าไป ทำให้พื้นที่ดังกล่าวมีความอุดมสมบูรณ์และเป็นแหล่งคั่นน้ำให้
ชาวบ้านได้ใช้ในการอุปโภคของชุมชนต่อไป

ตอนที่ 4: กฎ กติกาในการจัดการทรัพยากรธรรมชาติ

4.1 พัฒนาการของการกำหนดกฎ กติกาของชุมชน

ชุมชนบ้านวัดจันทร์ มีรูปแบบการดำรงชีวิตแบบพึ่งพาอยู่กับธรรมชาติ ระบบเศรษฐกิจเป็นแบบพึ่งพาตนเอง หรือเป็นระบบเศรษฐกิจแบบยังชีพบนฐานธรรมชาติ กล่าวคือ วัฏจักรการผลิตรอบปีตั้งอยู่บนฐานของสภาพแวดล้อมและฤดูกาล ในอดีตชาวบ้านวัดจันทร์ มีการจัดการทรัพยากรธรรมชาติและสิ่งแวดล้อม ดิน น้ำ ป่า ชาวบ้านจำเป็นต้องใช้น้ำในการทำนา จึงอนุรักษ์ป่าต้นน้ำไว้เพื่อจะได้มีน้ำใช้ตลอดปี

โดยสรุปแล้ว กฎ กติกาในการจัดการทรัพยากรของชุมชนบ้านวัดจันทร์ มีทั้งที่เป็นลายลักษณ์อักษร และไม่เป็นลายลักษณ์อักษร ซึ่งแบ่งตามยุคของการจัดการของชุมชน

ยุคที่ 1 การจัดการทรัพยากรแบบดั้งเดิม

ชุมชนบ้านวัดจันทร์ มีรูปแบบการของกฎกติกาในการจัดการทรัพยากรธรรมชาติและสิ่งแวดล้อม ดิน น้ำ ป่า แบ่งออกเป็น 2 ประเภท คือ

1. การใช้ความเชื่อเรื่องผีเข้ามาเกี่ยวข้อง เช่น การเลี้ยงผีต้นน้ำ หรือผีขุนน้ำ ซึ่งเป็นกฎเกณฑ์ในการควบคุมการใช้ทรัพยากรในชุมชน แสดงออกในพื้นที่ป่าที่ชุมชนใช้สอย ประกอบด้วย ป่าสะดือหรือป่าเดปอ ป่าบริเวณน้ำออกกู หรือป่าอนุรักษ์ และพื้นที่ป่าช้า

2. ข้อตกลงร่วมของชุมชนอย่างไม่เป็นทางการ ที่ทำความเข้าใจกันเป็นข้อตกลงร่วมในชุมชน เช่น การกฎกติกาการใช้สอยป่าของชุมชน

ยุคที่ 2 การเปลี่ยนทรัพยากรให้เกิดมูลค่าทางเศรษฐกิจ

กฎกติกาในการจัดการทรัพยากรธรรมชาติ ของชุมชนบ้านวัดจันทร์ ไม่ได้มีกฎระเบียบที่แน่ชัด และความเชื่อดั้งเดิมที่เคยใช้ ชาวบ้านได้ละเลยและให้ความสำคัญน้อยลง เพราะชาวบ้านให้ความสำคัญในการแปรรูปไม้สนเพื่อเชิงพาณิชย์

ยุคที่ 3 การอนุรักษ์ฟื้นฟูทรัพยากรของชุมชน

เมื่อการแปรรูปไม้สนและการทำยางสนส่งผลกระทบต่อชุมชน เกษนนำชาวบ้านได้กลับมาทบทวนสถานการณ์ที่เกิดขึ้น แล้วได้หันกลับมาใช้แนวทางผสมผสานและ การจัดการแบบเดิมที่อาศัยความเชื่อ ภูมิปัญญา โดยเชื่อมโยงกับความรู้ใหม่ที่รับเข้ามา มาปรับใช้เป็นแนวทางในการอนุรักษ์ทรัพยากรธรรมชาติของชุมชน ลักษณะของกฎกติกามี 2 ประเภทคือ

1. การนำความเชื่อดั้งเดิมกลับมาใช้ อาศัย ภูมิปัญญาความเชื่อดั้งเดิมที่มีอยู่ผสมกับความเชื่อใหม่ เช่น การกลับมาให้ความสำคัญกับระบบเหมืองฝายของชาวบ้าน

2. ความรู้ใหม่ที่ได้จากองค์กรภายนอก เช่น องค์การบริหารส่วนตำบลบ้านจันทร์ เข้ามาจัด
 กรรมการดูแลรักษาป่าของหมู่บ้านทำหน้าที่ในการดูแลรักษาป่าไม้ในพื้นที่ และ อบต. ยังได้จัด
 ประชาคมหมู่บ้านจัดทำกฎระเบียบเกี่ยวกับการจัดการการป่าของหมู่บ้าน ดังนี้

- ห้ามผู้ใดล่าสัตว์ จับปลาในเขตอนุรักษ์หรือเขตหวงห้ามหากฝ่าฝืนปรับ 500 บาท
- ผู้ใดมีความประสงค์จะขนย้ายไม้ จะต้องแจ้งให้กรรมการทราบทุกครั้ง หากฝ่าฝืนจะถูก
 ปรับ 500 บาท

รูปแบบการจัดการป่าทั้งแบบของชุมชนภูมิปัญญาในการจัดการป่าใช้สอย และภูมิปัญญาที่
 เกี่ยวข้องกับป่าอนุรักษ์ ซึ่งชุมชนได้รับบทเรียนดังนี้

1. เรียนรู้เรื่องการประยุกต์ใช้ความรู้จากภายนอก และภูมิปัญญาของตน ได้อย่างลงตัว
 แสดงให้เห็นว่าภูมิปัญญาในการจัดการป่าของชุมชนบ้านวัดจันทร์จึงไม่ใช่รูปแบบการจัดการแบบ
 ความเชื่อเดิมเพียงอย่างเดียว

2. ชุมชนสามารถประสานและปรับตัว ระหว่างความเชื่อภูมิปัญญาเดิมของชุมชนและ
 ความรู้ใหม่จากองค์กรภายนอกที่เข้ามาหนุนเสริม

คั้งนี้ทัศนคติและข้อตกลงของชุมชนจึงมีพัฒนาการมาจากความเชื่อ ภูมิปัญญาที่ถ่ายทอดมา
 เป็นกฎเกณฑ์ในการควบคุมการใช้ทรัพยากรในชุมชน และข้อตกลงร่วมของชุมชนอย่างไม่เป็น
 ทางการ ได้แก่ ความเชื่อเรื่องผี เช่น การเลี้ยงผีต้นน้ำ หรือผีขุนน้ำ ความเชื่อในการใช้ป่าสะดือหรือ
 ป่าเคปอ ที่มีต้นไม้ที่เก็บสายสะดือของทารก ชาวบ้านจะไม่ตัดหรือทำลายต้นไม้นั้น เพราะมี
 ความเชื่อว่าจะทำลายต้นไม้นั้นแล้วเด็กทารกคนนั้นจะมีภัยพิบัติไปด้วย จึงกลายมาเป็นข้อ
 ห้ามของชุมชนจะไม่เข้าไปทำลายต้นไม้ในเขตป่าสะดือ

ส่วนในป่าบริเวณน้ำออกธู หรือป่าอนุรักษ์ เป็นพื้นที่ต้นน้ำของชุมชน ชาวบ้านวัดจันทร์
 จะมีพิธีกรรมคือการเลี้ยงผีขุนน้ำทุกปีหลังฤดูเก็บเกี่ยว และป่าช้าซึ่งเป็นป่าพิธีกรรมของหมู่บ้าน
 ชาวบ้านจะไม่เข้าไปใช้ประโยชน์ เพราะถือว่าบริเวณนี้เป็นพื้นที่หวงห้าม

ป่าใช้สอย ซึ่งเป็นบริเวณหัวไร่ปลายนาของพื้นที่นาข้าว ที่ชาวบ้านสามารถเข้าไปใช้
 ประโยชน์ได้ โดยการหาฟืน การเก็บหาพืชผัก และสัตว์ แต่ถ้าจะตัดไม้ใหญ่เพื่อมาใช้ประโยชน์
 เช่น สร้างบ้าน ชาวบ้านวัดจันทร์มีข้อตกลงกันร่วมกันว่า ถ้าต้นไม้ที่ต้องการตัดอยู่ใกล้บริเวณหัวไร่
 ปลายนาของใครก็ให้ไปขออนุญาตกับคนนั้นเสียก่อน ถ้าคนที่เป็นเจ้าของไร่ นา ใกล้ๆนั้น ก็
 สามารถตัดไม้นั้นมาใช้ประโยชน์ได้

4.2 กฎ กติกาของชุมชน

บ้านวัดจันทร์ที่มีประวัติศาสตร์การตั้งหมู่บ้านมาช้านานมีการอาศัยในพื้นที่มาแล้วหลายสิบปี จึงมีการถ่ายทอดเรื่องความเชื่อต่างๆซึ่งถือเป็นจุดเด่นของชุมชนปกาเกาะญอโดยทั่วไป จากความเชื่อได้พัฒนามาเป็นขนบธรรมเนียมการปฏิบัติที่เกี่ยวข้องกับกฎความเชื่อต่างๆของชาวบ้านวัดจันทร์สืบมา ซึ่งสามารถกล่าวได้ว่ากฎระเบียบต่างๆที่บังคับใช้อยู่ในปัจจุบันของบ้านวัดจันทร์ทั้งที่เป็นลายลักษณ์อักษรและไม่เป็นลายลักษณ์อักษรส่วนใหญ่พัฒนามาจากความเชื่อและข้อปฏิบัติของกระเหรี่ยงบ้านวัดจันทร์ทั้งสิ้น

บทบาทในการจัดการเกี่ยวกับกฎระเบียบของชุมชนนั้น ชุมชนใช้ฐานความเชื่อที่เกี่ยวกับการเคารพระบบอาวุโสที่เดิมเป็นการทำตามคำบอกเล่าของฮีโร่ในหมู่บ้าน แต่เมื่อระบบฮีโร่หายไปการให้ความเคารพผู้อาวุโสจึงมีบทบาทมากขึ้น ปัจจุบันนี้มีการแบ่งบทบาทระหว่างแกนนำกับผู้อาวุโส คือผู้อาวุโสจะอยู่ในฐานะของคณพิธีกรรมต่างๆที่เกี่ยวข้องกับความเชื่อ เกี่ยวข้องกับศาสนา ทั้งพุทธและผี เช่น บวชป่า สืบชะตาน้ำ เลี้ยงผีขุนน้ำ เป็นต้น

แกนนำจะอยู่ในฐานะของการใช้กฎระเบียบในการบังคับใช้ ปรับเปลี่ยน เพิ่ม ลด ให้เกิดความเหมาะสม ซึ่งลักษณะพิเศษของกฎระเบียบของบ้านวัดจันทร์ส่วนใหญ่จะไม่มีบทลงโทษไว้ แต่จะใช้วิธีการของการทำข้อตกลงกันในการประชุมต่างๆของหมู่บ้าน

จากฐานทรัพยากรของหมู่บ้านที่ชุมชนพึ่งพิงกับทรัพยากรป่า และมีการเรียนรู้มาอย่างช้านานแล้วนั้น จึงทำให้ชุมชนบ้านวัดจันทร์มีการกำหนดกฎระเบียบต่างๆที่เกี่ยวข้องกับการจัดการทรัพยากรป่าไม้ กฎระเบียบในการจัดการทรัพยากรป่าของบ้านวัดจันทร์ แบ่งออกได้ 2 แบบ คือชาวบ้านสามารถเข้าใช้ประโยชน์ได้ และ อีกประเภทชาวบ้านไม่สามารถเข้าใช้ประโยชน์ได้ ซึ่งบทลงโทษสำหรับผู้ฝ่าฝืนก็สามารถแบ่งได้ 2 ลักษณะคือ บทลงโทษที่เป็นกฎหมายรัฐ และ บทลงโทษที่เกี่ยวข้องกับความเชื่อ เช่น ต้องขอขมาเลี้ยงผี เป็นต้น

1. พื้นที่ป่าที่สามารถเข้าใช้ประโยชน์ได้

ในเขตป่าใช้สอยนั้นชาวบ้านวัดจันทร์สามารถเข้าใช้ประโยชน์ได้ เช่น ทำนาข้าว ใช้ไม้เพื่อการสร้างบ้าน ทำฟืน เป็นต้น ทั้งนี้ชุมชนบ้านวัดจันทร์ได้มีการตั้งผู้มีอำนาจในการตัดสินใจในการใช้ประโยชน์จากป่าใช้สอยโดยเฉพาะการตัดไม้ดังนี้

1. จะต้องได้รับอนุญาตจากเจ้าของนาใกล้เคียงให้ตัดไม้

2. ถ้าเจ้าของนาใกล้เคียงไม่สามารถตัดสินใจได้ต้องขออนุญาตจากกรรมการหมู่บ้าน ซึ่งที่มาของกรรมการหมู่บ้านมาจากการแต่งตั้งของผู้ใหญ่บ้าน มีวาระการดำรงตำแหน่งตามวาระของผู้ใหญ่บ้านและมืองค์ประกอบดังนี้

- | | |
|--------------------------------|--------|
| 1. ตัวแทนกลุ่มแม่บ้าน | 2 ท่าน |
| 2. ผู้ทรงคุณวุฒิ | 2 ท่าน |
| 3. สมาชิกองค์การบริหารส่วนตำบล | 2 ท่าน |
| 4. ฝ่ายปกครอง | 3 ท่าน |

2. พื้นที่ป่าที่ไม่สามารถเข้าใช้ประโยชน์ได้

พื้นที่อนุรักษ์ ของชาวบ้านวัดจันทร์นั้นส่วนใหญ่จะเป็นพื้นที่ที่เกี่ยวข้องหรือมีลักษณะต้องห้ามตามความเชื่อเดิมของชาวปกากะญอ และความเชื่อเหล่านี้ก็สามารถนำมาผูกโยงเป็นกฎระเบียบการปฏิบัติในการจัดการรักษาทรัพยากรธรรมชาติและสิ่งแวดล้อมของบ้านวัดจันทร์ได้ ดังนี้

1. ป่าตาเคโด่ หมายถึงป่าอยู่ในบริเวณจุดศูนย์รวมของเส้นทางเดินซึ่งชาวบ้านวัดจันทร์เรียกบริเวณนี้ว่าก๊ว ซึ่งชาวบ้านวัดจันทร์เชื่อว่าเป็นเส้นทางเดินของผีต่างๆตามความเชื่อของชาวบ้าน ดังนั้นในบริเวณนี้ชาวบ้านจึงไม่เข้าไปตัดไม้และใช้ประโยชน์อื่นๆเพราะกลัวว่าจะถูกผีตามความเชื่อลงโทษ

2. ป่าเดมือเบลอ หมายถึงป่าที่มีลำห้วยล้อมรอบหรืออยู่ระหว่างลำห้วยสองสาย ชาวบ้านวัดจันทร์เชื่อว่าป่าลักษณะดังกล่าวจะเป็นศูนย์รวมของแปลกต่างๆที่เกี่ยวข้องกับผีตามความเชื่อ ดังนั้นชาวบ้านที่เข้าไปตัดไม้หรือเข้าไปใช้ประโยชน์จากป่าไม้ในบริเวณดังกล่าวจะถูกลงโทษ

3. ป่าคันน้ำ หมายถึงป่าบริเวณคันน้ำของหมู่บ้านมีตาน้ำผุดที่ชาวบ้านเรียกว่าน้ำออกภู เป็นพื้นที่ป่าที่ใช้ในการประกอบพิธีกรรมตามความเชื่อของหมู่บ้านจึงเป็นพื้นที่ศักดิ์สิทธิ์ชาวบ้านจะไม่เข้าไปใช้ประโยชน์

4. ป่าเดปอ หรือ ป่าสะดือ เป็นป่าที่ทำพิธีกรรมของคนบ้านวัดจันทร์ คือ การนำสายสะดือของเด็กที่เกิดใหม่ไปแขวนไว้กับต้นไม้ โดยมีการแทนความหมายว่า คนกระเหรี่ยงที่เกิดมาก็เหมือนกับต้นไม้หนึ่งต้นและต้นไม้ต้นนั้นจะต้องได้รับการดูแลต่อไป ถ้ามีคนมาตัดต้นไม้ต้นนั้นจะต้องโดนปรับตามความเชื่อของชาวบ้านวัดจันทร์คือไก่หนึ่งคู่

5. ป่าว่ากะ หมายถึงป่าบริเวณที่มีวัดร้างอยู่ซึ่งพื้นที่ของบ้านวัดจันทร์นั้นมีร่องรอยของวัดร้างตามประวัติที่มีเรื่องเล่าเกี่ยวข้องกับวัดบ้านจันทร์และเป็นชื่อของหมู่บ้านและชาวบ้านวัดจันทร์ก็มีความเลื่อมใสในพุทธศาสนา ชาวบ้านจึงกำหนดให้พื้นที่ป่าบริเวณดังกล่าวเป็นพื้นที่หวงห้ามไม่ให้เข้าไปใช้ประโยชน์ และนอกจากนี้บริเวณป่าดังกล่าวนี้ยังมีบทลงโทษของชุมชนที่จะตัดสินกันเองตามความเหมาะสมในหมู่บ้านและจะมีการใช้กฎหมายรัฐจัดการอีกด้วย

6. ป่าช้า หมายถึงป่าที่ใช้ฝังศพดังนั้นชาวบ้านวัดจันทร์จะไม่เข้าไปใช้ประโยชน์ในป่าบริเวณนี้เพราะจะถือว่าเป็นการรบกวนบรรพบุรุษที่ล่วงลับไปแล้ว แต่จะมีการตัดไม้บ้างในช่วงของการทำพิธีศพเมื่อมีคนได้ภายในหมู่บ้าน

4.3 การมีส่วนร่วมของชุมชนในการกำหนดกติกา

เมื่อองค์การอุตสาหกรรมป่าไม้ (ออป.) ได้เข้ามาทำไม้สนในบ้านวัดจันทร์ ทำให้มีการนำทรัพยากรธรรมชาติมาแปรรูป เพื่อสร้างมูลค่า ทำให้แบบแผนการจัดการทรัพยากรธรรมชาติ และการใช้ชีวิตที่พึ่งพิงอยู่กับธรรมชาติได้เปลี่ยนไป ชาวบ้านวัดจันทร์ได้รวมตัวกับกลุ่มองค์กรต่างๆ จากภายนอก เช่น องค์กรพัฒนาเอกชน ศิลปิน นักศึกษา รวมตัวกันให้มีการยุติการดำเนินงานของโรงงานแปรรูปไม้สน

ส่งผลให้แกนนำชาวบ้านกลับมาทบทวนสถานการณ์ที่เกิดขึ้น และได้ทำการผสมผสานการจัดการแบบเดิมที่อาศัยความเชื่อ ภูมิปัญญา และได้เชื่อมโยงกับความรู้ใหม่ มาปรับใช้เป็นแนวทางในการอนุรักษ์ทรัพยากรธรรมชาติของชุมชน เช่น การกลับมาให้ความสำคัญกับระบบเหมืองฝายของชาวบ้าน ซึ่งเป็นการนำความเชื่อและภูมิปัญญาดั้งเดิม มาปรับใช้กับความรู้ใหม่ที่องค์กรภายนอกนำเข้ามา เช่น การบวชป่า การกำหนดเขตวังมัจฉา

การเข้ามาหนุนเสริมจากภายนอกในการจัดการทรัพยากรป่า ได้มีองค์กรเข้ามามีบทบาทในเรื่องการจัดการทรัพยากรป่า โดยเฉพาะองค์การบริหารส่วนตำบลบ้านจันทร์ เข้ามาจัดตั้งกรมการดูแลรักษาป่าของหมู่บ้าน ตลอดจนการอนุญาตในการตัดไม้บริเวณหัวไร่ปลายนาของชาวบ้านแทนเจ้าของนาบริเวณใกล้เคียง และ อบต.ยังได้จัดประชาคมหมู่บ้านจัดทำกฎระเบียบเกี่ยวกับการจัดการป่าของหมู่บ้าน ได้แก่ ห้ามผู้ใดล่าสัตว์ จับปลาในเขตอนุรักษ์หรือเขตหวงห้ามหากฝ่าฝืนปรับ 500 บาท ถ้าผู้ใดมีความประสงค์จะขยับไม้ จะต้องแจ้งให้กรรมการทราบทุกครั้ง หากฝ่าฝืนจะถูกปรับ 500 บาท

อาจกล่าวได้ว่า กฎกติกาที่เกิดขึ้นดังกล่าวเป็นกติกาที่กำหนดขึ้นจากความเชื่อเรื่องผี และ ภูมิปัญญาท้องถิ่นในการใช้ประโยชน์จากป่า สิทธิชุมชนในการใช้ประโยชน์จากทรัพยากรธรรมชาติ รวมทั้งการใช้ระบบความสัมพันธ์ของคนในสังคมที่มีการเอื้อเพื่อเอื้อแก่กัน ซึ่งเป็นข้อตกลงร่วมของชุมชนอย่างไม่เป็นทางการ ที่ทำความเข้าใจกันเป็นข้อตกลงร่วมในชุมชน เช่น กฎกติกาการใช้สอยป่าของชุมชน เมื่อชุมชนเริ่มเผชิญกับความเจริญที่รุกรานเข้ามาในชุมชน กฎกติกาได้มีการปรับเปลี่ยนให้เป็นทางการมากยิ่งขึ้น โดยมีองค์การบริหารส่วนตำบลเข้ามีส่วนร่วมในการกำหนดกฎกติกา

ตอนที่ 5 : บทสรุป

บ้านวัดจันทร์เป็นหมู่บ้านที่มีการตั้งถิ่นฐานในพื้นที่มานานนับร้อยปี ประชากรส่วนใหญ่เป็นชนเผ่าปกากะญอ ซึ่งย้ายถิ่นฐานเดิมมาจากจังหวัดแม่ฮ่องสอน ประมาณ พ.ศ. 2336 ชาวบ้านวัดจันทร์มีความเชื่อในเรื่องการนับถือผีตามความเชื่อเดิมที่ถ่ายทอดมาในเรื่องของผีบรรพบุรุษและอำนาจศักดิ์สิทธิ์ของสิ่งเหนือธรรมชาติ และปัจจุบันชาวบ้านวัดจันทร์ได้นำคำสอนตามความเชื่อทางพุทธศาสนาเข้ามาผสมกับความเชื่อเดิม

การปกครองเป็นไปตามระเบียบของทางการ คือมีผู้ใหญ่บ้าน หรือ สมาชิกองค์การบริหารส่วนตำบล เข้ามามีบทบาทในการตัดสินใจปัญหาต่างๆ ภายในชุมชนแทนหมอผี

ชาวบ้านวัดจันทร์ส่วนใหญ่มีอาชีพทำการเกษตร คือ การทำนา ทำไร่ เป็นหลัก แต่การผลิตเพาะปลูกพืชไว้บริโภคเองภายในครัวเรือน ส่วนที่เหลือก็จำหน่ายกันภายในหมู่บ้าน สภาพทั่วไปของทรัพยากรธรรมชาติในบ้านวัดจันทร์เป็นป่าสนเขา (pine forest) มีลักษณะเป็นป่าไม้ผลัดใบ มีไม้สนเป็นไม้ที่มีอยู่เป็นจำนวนมากในพื้นที่ป่า ชาวบ้านเชื่อว่าป่าสนที่นี่เป็นป่าสนที่ใหญ่ที่สุดในประเทศไทย พื้นที่ป่าของหมู่บ้าน แบ่งตามลักษณะการใช้ประโยชน์ คือ ป่าใช้สอย และป่าอนุรักษ์

การจัดการทรัพยากรของชุมชน แบ่งออกเป็นได้ 3 ยุค คือ ยุคการจัดการทรัพยากรแบบดั้งเดิม มีรูปแบบการดำรงชีวิตแบบพึ่งพาอยู่กับธรรมชาติ ระบบเศรษฐกิจเป็นแบบพึ่งพาตนเองหรือเป็นระบบเศรษฐกิจแบบยังชีพบนฐานธรรมชาติ แบบแผนในการจัดการทรัพยากร อาศัยความเชื่อเรื่องของผี เข้ามาช่วยในการกำกับในวิถีการดำรงชีวิตประจำวัน และการอยู่ร่วมกันภายในชุมชนที่สัมพันธ์กับทรัพยากรธรรมชาติของชุมชน ซึ่งแสดงออกในรูปแบบตามลักษณะการใช้สอยทรัพยากร แบ่งออกตามประเภทของป่าได้เป็น 4 ประเภท ได้แก่ ป่าสะเดือ หรือป่าเดปอ มีต้นไม้ที่ใช้เป็นที่เก็บสายสะดือของทารกแรกเกิด ชาวบ้านจะไม่ตัดหรือทำลายต้นไม้ต้นนั้น ป่าบริเวณน้ำออกธู หรือป่าอนุรักษ์ เป็นบริเวณป่าที่มีความอุดมสมบูรณ์ เป็นพื้นที่ชุ่มน้ำและเป็นบริเวณต้นน้ำของหมู่บ้าน ป่าใช้สอยทั่วไป บริเวณหัวไร่ปลายนาของพื้นที่นาข้าว ที่ชาวบ้านสามารถเข้าไปใช้ประโยชน์ได้ และ พื้นที่ป่าช้า เป็นพื้นที่ป่าที่ชาวบ้านกำหนดไว้สำหรับทำพิธีกรรมของหมู่บ้าน

ในยุคการเปลี่ยนทรัพยากรให้เกิดมูลค่าทางเศรษฐกิจ องค์การอุตสาหกรรมป่าไม้ (ออป.) ใดเข้ามาแปรรูปไม้สน ในเชิงพาณิชย์ ให้มีการนำทรัพยากรแปรรูป ได้ส่งผลให้วิถีชีวิตดั้งเดิมเปลี่ยนแปลงไปจากเดิมที่เคยพึ่งพิงทรัพยากรอย่างเกื้อกูล มาทำลายทรัพยากรที่เป็นฐานที่สำคัญของชุมชน จึงส่งผลกระทบต่อชุมชนทั้งทางตรงและทางอ้อม คือ จำนวนพื้นที่ป่าลดลงอย่างรวดเร็ว และความเชื่อเรื่องรูปแบบการสร้างบ้านเรือนที่อยู่อาศัยเปลี่ยนไป

ในยุคการอนุรักษ์ฟื้นฟูทรัพยากรของชุมชน เมื่อชุมชนได้รับผลกระทบจากการทำไม้สน ระบบการผลิตข้าวเปลี่ยนแปลงไป ปริมาณของข้าวที่ใช้ในการบริโภคของชาวบ้าน ได้ลดปริมาณลง จนไม่สามารถบริโภคได้อย่างพอเพียง น้ำลดลง อาหารป่าลดลง ส่งผลกระทบทั้งตนเอง ครอบครัว และชุมชน จึงได้มีการรวมตัวกันให้มีการยุติการค้าเนินงานของโรงงานแปรรูปไม้สนในพื้นที่ และได้นำการจัดการแบบเดิมที่อาศัยความเชื่อ ภูมิปัญญาเชื่อมโยงกับความรู้ใหม่ที่รับเข้ามา มาปรับใช้เป็นแนวทางในการอนุรักษ์ทรัพยากรธรรมชาติของชุมชน

การนำความเชื่อและภูมิปัญญาดั้งเดิม มาปรับใช้กับความรู้ใหม่ที่องค์กรภายนอกนำเข้ามา ส่งผลให้ความเชื่อที่เปลี่ยนแปลงจากเดิม เช่น การตัดไม้เพื่อการใช้ประโยชน์บริเวณหัวไร่ปลายนา ในอดีตชาวบ้านสามารถเข้าใช้ประโยชน์ไม้ที่อยู่หัวไร่ปลายนาของตนเองได้ทุกประเภท และความเชื่อเรื่องการทำนาของชาวบ้านวัดจันทร์ที่เชื่อว่าจะต้องตัดไม้บริเวณรอบพื้นที่นาของตน เพื่อให้ต้นข้าวสามารถรับแสงแดดได้

การจัดการทรัพยากรป่าไม้ของบ้านวัดจันทร์ที่มีอยู่ในยุคปัจจุบันนี้เกิดจากการเปลี่ยนแปลงมาแล้ว 2 ยุค คือ ยุคที่ใช้ความเชื่อพิธีกรรมและภูมิปัญญาเดิมในการจัดการทรัพยากร และยุคปัจจุบันที่ใช้การอนุรักษ์ดูแลรักษาให้ทรัพยากรธรรมชาติป่าไม้กลับมาเหมือนเดิม โดยการตระหนักถึงผลที่เกิดขึ้นจากจุดเปลี่ยนที่ชุมชนเรียนรู้ว่าทรัพยากรธรรมชาติที่มีอยู่อย่างมากมายนั้นชุมชนได้ใช้ไปจนเกิดวิกฤติในยุคจุดเปลี่ยน

ในวันนี้ชุมชนบ้านวัดจันทร์จึงต้องร่วมกันกับทุกฝ่ายที่เกี่ยวข้อง เพื่อช่วยกันค้นหารูปแบบใหม่ในการจัดการทรัพยากรป่าให้ยังคงอยู่คู่กับชุมชนบ้านวัดจันทร์ต่อไปได้ โดยการใช้ความรู้ 2 ส่วนคือ ความรู้ที่เป็นภูมิปัญญาเดิมของชุมชนที่สืบทอดผ่านพิธีกรรม และความรู้ใหม่ที่เข้ามาในชุมชนพร้อมกับหน่วยงานรัฐเอกชนที่เข้ามาหนุนช่วย ดังนี้

ป่าต้นน้ำ ชุมชนใช้พิธีกรรมการเลี้ยงผีขุนน้ำบริเวณน้ำออกภูเพื่อให้เกิดความเชื่อความเคารพในผีขุนน้ำของหมู่บ้าน และปรับใช้พิธีกรรมบวชป่าของพุทธศาสนาที่ชุมชนมีความเลื่อมใสเดิมอยู่แล้ว ทำให้เกิดความศรัทธาให้กับพื้นที่เพิ่มขึ้นและนอกจากนี้ มีการเพิ่มความเคารพในพื้นที่เข้าไปอีกด้วยการประกาศเป็นพื้นที่อภัยทานและพื้นที่ปฏิบัติธรรมของพระสงฆ์

ส่วนความรู้จากภายนอกที่เข้าไป โดยการสร้างฝายกักน้ำเพื่อเพิ่มปริมาณน้ำเพื่อการทำการเกษตรและการบริโภคของชุมชน จึงทำให้รูปแบบการจัดการป่าต้นน้ำของบ้านวัดจันทร์สามารถนำเดินหน้าไปได้ โดยไม่มีการลักลอบตัดไม้ของคนในชุมชนและนอกชุมชน

ป่าหัวไร่ปลายนา ชุมชนใช้การจัดการน้ำแบบดั้งเดิมเพื่อการรักษาความชุ่มชื้นให้เกิดขึ้นกับบริเวณดังกล่าวและเป็นการช่วยรักษาน้ำในการทำนา โดยการใช้รูปแบบการจัดการเหมืองฝายที่คน

ใช้น้ำจะต้องร่วมกันรักษาทั้งน้ำและดินไม้ ใช้วิธีการถ่ายทอดจากพ่อไปสู่ลูกชายนำความเชื่อเรื่องผีเหมืองฝายเข้ามาเกี่ยวข้อง

สำหรับความรู้ภายนอกที่นำมาใช้ในป่าหัวไร่ปลายนานี้ นำเข้ามาในลักษณะการประสานความร่วมมือกับหน่วยงานต่างๆที่มีอยู่ในพื้นที่ เช่น อบต. โครงการหลวงวัดจันทร์และองค์การอุตสาหกรรมป่าไม้ คือ การจับพิศัยพื้นที่ทำกินเพื่อให้เกิดความมั่นคงในชีวิตลดการบุกรุกเพิ่ม การส่งเสริมให้ชุมชนปลูกไม้โตเร็วเพื่อนำมาใช้ประโยชน์ทั้งทางตรงและทางอ้อม คือ การใช้เนื้อไม้และการรักษาความชุ่มชื้นของพื้นที่ป่าหัวไร่ปลายน

รูปแบบการจัดการป่าของบ้านวัดจันทร์ทั้งหมดนี้เป็นเพียงกระบวนการที่กำลังพัฒนาไปสู่การใช้ต่อไปในอนาคตยังไม่เป็นรูปแบบที่ชัดเจนดังนั้นชุมชนและหน่วยงานที่มีอยู่ในพื้นที่จึงต้องค้นหารูปแบบการจัดการต่อไปเพื่อให้ชุมชนบ้านวัดจันทร์ได้อยู่และใช้ประโยชน์จากป่าได้อย่างยั่งยืน

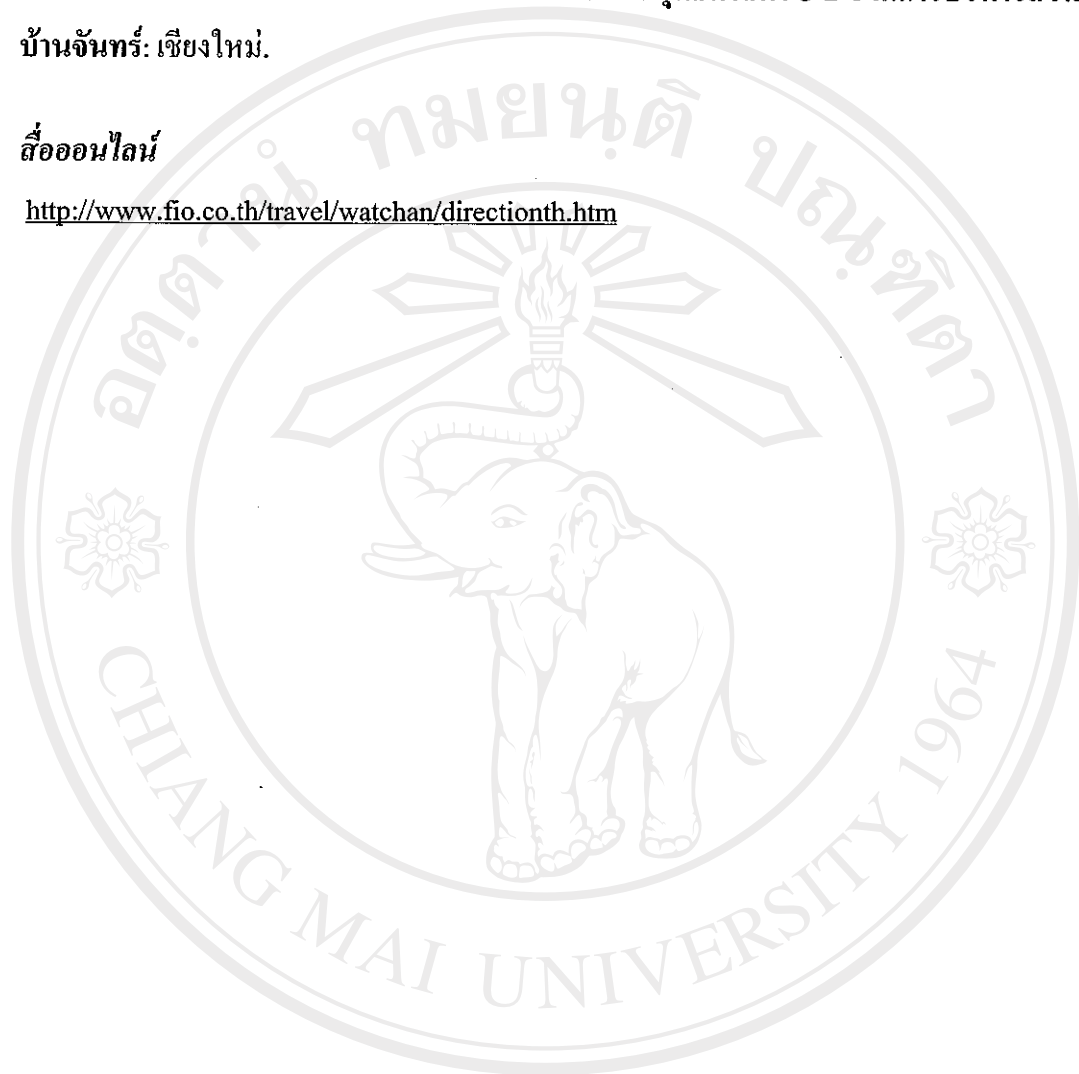
ลิขสิทธิ์มหาวิทยาลัยเชียงใหม่
Copyright© by Chiang Mai University
All rights reserved

บรรณานุกรม

องค์การบริหารส่วนตำบลบ้านจันทร์.2549แผนยุทธศาสตร์ 5 ปี องค์การบริหารส่วนตำบลบ้านจันทร์: เชียงใหม่.

สื่อออนไลน์

<http://www.fio.co.th/travel/watchan/directionth.htm>



ลิขสิทธิ์มหาวิทยาลัยเชียงใหม่
Copyright© by Chiang Mai University
All rights reserved