

การศึกษาและรวบรวมข้อมูลเกี่ยวกับการนำเข้าผลไม้เขตร้อน  
จากต่างประเทศในเขตจังหวัดเชียงราย  
( A Study and muster information about import temperate fruit  
from foreign in Chiang Rai)

คณะนักวิจัย

|             |              |
|-------------|--------------|
| นายรังสรรค์ | เครือคำ      |
| นางพูนสุข   | คำภา         |
| นายวิรัตน์  | ปราบทุกข์    |
| นายบรรจง    | ปานดี        |
| นายพิสิษฐ์  | เชียงทอง     |
| นายชินพันธ์ | ธนาจร        |
| นางตุจดาว   | เดชดำรงคฤทธิ |

มูลนิธิโครงการหลวง

2544

## บทคัดย่อ

การศึกษาวิจัยครั้งนี้มีวัตถุประสงค์เพื่อศึกษา (1) ข้อมูลเกี่ยวกับชนิด ปริมาณ คุณภาพ ผลผลิต สารเคมีตกค้างในผลไม้เขตนานที่นำเข้าจากต่างประเทศ (2) เพื่อศึกษาลักษณะและวิธีการนำเข้าผลไม้เขตนานจากต่างประเทศ (3) เพื่อศึกษารูปแบบวิธีการขนส่ง มูลค่า ราคาและการตลาด ผลไม้เขตนานที่นำเข้าจากต่างประเทศของผู้นำเข้าและหน่วยงานที่รับผิดชอบเพื่อใช้ข้อมูล

ประกอบการวางแผนการผลิตและการตลาดผลไม้เขตนานในประเทศไทย

การศึกษาวิจัยครั้งนี้ประชากรหรือกลุ่มเป้าหมายที่ใช้ในการศึกษาและเก็บรวบรวมข้อมูล ได้แก่ผู้นำเข้าผลไม้เขตนานจากต่างประเทศ บุคลากรจากหน่วยงานด้านตรวจพืช กรมศุลกากร อำเภอเชียงแสน จังหวัดเชียงราย โดยการสำรวจข้อมูลแบบเฉพาะเจาะจง (Purposive Sampling method) และการศึกษาวิจัยข้อมูลจากเอกสารจากหน่วยงานที่เกี่ยวข้อง

ผลการศึกษาพบว่าผลไม้ที่มีการนำเข้าในปี พ.ศ. 2540-2543 มี 2 ชนิดได้แก่ แอปเปิลและ สาลี่ จำนวน 7 พันธุ์จากสาธารณรัฐประชาชนจีนโดยทางเรือตามลำแม่น้ำโขง เข้าสู่ประเทศไทยใน เขตอำเภอเชียงแสน จังหวัดเชียงราย รายละเอียดปริมาณการนำเข้าในปี พ.ศ. 2540 นำเข้าแอปเปิล 1,143,990 กิโลกรัม มูลค่า 16,234,784 บาท ปี พ.ศ. 2541 นำเข้าแอปเปิล 7,344,890 กิโลกรัม มูลค่า 235,212,774 บาท สาลี่ 96,180 กิโลกรัม มูลค่า 3,070,799 บาท ปี พ.ศ. 2542 นำเข้า แอปเปิล 10,212,549 กิโลกรัม มูลค่า 350,693,037 บาท สาลี่ 242,954 กิโลกรัม มูลค่า 3,687,128 บาท ปี พ.ศ. 2543 นำเข้าแอปเปิล 12,547,339 กิโลกรัม มูลค่า 220,142,096 บาท สาลี่ 239,359 กิโลกรัม มูลค่า 5,074,463 บาท โดยระยะเวลานำเข้าจะอยู่ในระหว่างเดือนสิงหาคมถึงเดือนเมษายน ในด้านราคาจำหน่ายปลีกผลผลิตแอปเปิลและสาลี่ในปี พ.ศ. 2543 แอปเปิลพันธุ์ฟูจิ กิโลกรัมละ 35 บาท แอปเปิลพันธุ์จินกวนัน กิโลกรัมละ 25 บาท สาลี่เขียวหลี่กิโลกรัมละ 60-70 บาท และสาลี่พันธุ์ Yali กิโลกรัมละ 30-40 บาท การตรวจสอบสารเคมีตกค้างในผลผลิตในแอปเปิลและสาลี่ที่นำเข้าไม่พบสารเคมีตกค้าง

ปัญหาและอุปสรรคเกี่ยวกับการนำเข้าผลไม้เขตนานของผู้นำเข้าที่สำคัญได้แก่สถานที่ ตรวจสอบพืชนำเข้าผลผลิตมีจำกัดสถานที่ขาดความสมบูรณ์ ผลผลิตบางส่วนขาดความสดและเชื้อโรคทำลาย ส่วนปัญหาและอุปสรรคของหน่วยงานที่เกี่ยวข้องกับการนำเข้าที่สำคัญได้แก่ การตรวจสอบพืชและผู้โดยสารขาเข้าขาดระบบการดำเนินงานที่ชัดเจน สถานที่ขาดความสมบูรณ์ การตรวจหาเชื้อโรคที่ติดมากับพืชที่นำเข้าต้องใช้เวลาาน อัตรากำลังเจ้าหน้าที่ไม่เพียงพอและ

งบประมาณมีจำกัด

ข้อเสนอแนะเกี่ยวกับแนวทางการผลิตไม้ผลเขตนาวในประเทศไทย ควรมีการขยายพื้นที่  
ปลูกไม้ผลเขตนาวเพิ่มขึ้นตามศักยภาพของพื้นที่ ควรมีการวิจัยและพัฒนาพันธุ์ไม้ผลเขตนาวให้มี  
คุณภาพดีเท่าเทียมต่างประเทศรวมทั้งต้องพิจารณาประชาสัมพันธ์เพื่อขยายตลาดการจำหน่ายผลไม้อ  
เขตนาวภายในประเทศให้กว้างขวางมากขึ้น



## Abstract

The objectives of this study were 1) to collect information chemical left over in production of temperate fruits 2) to evaluate procedures of importation Study on characteristic and Method of imported temperate fruit from foreign country. 3) to Study methods of transportation, value, price and marketing. The results of this study would distributed to responsible sectors.

The population for this study were importors , officer staff from plants Quarantance unit, Customs Department at Chiang sean District in Chiang Rai. The Survey was done by using purposive sampling method and collecting records from involved units.

It was found that 7 cultivars apple and Asian pear of were imported from China by ship in 1997-2000. The product came to Thailand through Chiang sean District, Chiang Rai. In 1997, The amount of imported apple was 1,143,900 Kg. (16,234,784 Baht). In 1998 - 2000, Apple was imported 7,344,890 Kg. (235,212,774 baht) 10,212,549 Kg. (3,687,128 baht) and 239,359 Kg. (5,074,463 baht), respectively. The period for import was during August to April. In 2000, Fuji and Chinkwan Apple was saled at 35 and 25 baht per kg, respectively In addition, Xiangli and Yali Asian pear was saled at 60-70 and 30-40 baht per kg, respectively. It wasn't found chemical left over in these apple and Asian pear production.

The important problems for importors were the limited number of place for check production unit and the quality of production wasn't fresh and was infected with diseases. Other problems were found that plant and passenger checking system was not clear, the checking place was not at good condition, The procedure for checking plant diseases took a long time, there was not enough staff and budget.

It was suggested about tendency that cultivated area of temperate fruit in Thailand should be increased, the research and development of temperate fruit production should be improved and should make promotion of temperate fruit marketing will known in Thailand.

## สารบัญ

|                                      | หน้า |
|--------------------------------------|------|
| บทคัดย่อ                             | ก    |
| สารบัญ                               | ง    |
| สารบัญตาราง                          | จ    |
| บทนำ                                 | 1    |
| ระเบียบและวิธีการวิจัย               | 3    |
| ผลการวิจัยและอภิปรายผล               | 5    |
| สรุปผลการวิจัย                       | 16   |
| วิจารณ์และข้อเสนอแนะจากการศึกษาวิจัย | 18   |
| เอกสารอ้างอิง                        | 20   |
| ภาคผนวก                              | 21   |



มหาวิทยาลัยราชภัฏบรือรัมย์

โรงเรียนการทอผ้า

## สารบัญตาราง

|   | หน้า |
|---|------|
| ตารางที่ 1 ชนิด ปริมาณและมูลค่าของผลไม้เขตหนาวที่นำเข้าจากต่างประเทศปี พ.ศ. 2540              | 5    |
| ตารางที่ 2 ชนิด ปริมาณและมูลค่าของผลไม้เขตหนาวที่นำเข้าจากต่างประเทศปี พ.ศ. 2541              | 7    |
| ตารางที่ 3 ชนิด ปริมาณและมูลค่าของผลไม้เขตหนาวที่นำเข้าจากต่างประเทศปี พ.ศ. 2542              | 8    |
| ตารางที่ 4 ชนิด ปริมาณและมูลค่าของผลไม้เขตหนาวที่นำเข้าจากต่างประเทศปี พ.ศ. 2543              | 10   |
| ตารางที่ 5 แสดงราคาจำหน่ายผลผลิตแอปเปิลและสาลี่ในตลาดจังหวัดเชียงรายและเชียงใหม่ ปี พ.ศ. 2543 | 12   |



## บทนำ

ผลไม้เขตนาวเป็นพืชหนึ่งที่มูลนิธิโครงการหลวงได้ดำเนินการวิจัยและพัฒนาจนประสบผลสำเร็จนำไปสู่งานส่งเสริมให้เกษตรกรที่อยู่บนพื้นที่สูงทางภาคเหนือของประเทศไทยปลูกเป็นการค้า นับเป็นเวลานานกว่า 30 ปีแล้ว ถึงแม้ว่าในระยะแรกของการเริ่มต้นสามารถปลูกได้เพียงบางชนิดเท่านั้น แต่ในปัจจุบันได้มีการพัฒนาพันธุ์ผลไม้เขตนาวหลากหลายสายพันธุ์ที่สามารถเจริญเติบโตและให้ผลผลิตได้ดีและมีการจำหน่ายในตลาดทั่วไป จากสถิติข้อมูลจำนวนผลผลิตผลไม้เขตนาวชนิดต่างๆในพื้นที่ส่งเสริมของมูลนิธิโครงการหลวงที่จำหน่ายผ่านตลาดโครงการหลวงและข้อมูลผลผลิตผลไม้ที่เกษตรกรจำหน่ายเองในพื้นที่ ในปี พ.ศ. 2543 แยกเป็นพืช จำนวน 59,012.8 กิโลกรัม บัวย จำนวน 657,833.7 กิโลกรัม พลัม จำนวน 206,161.6 กิโลกรัม พลับ จำนวน 267,100 กิโลกรัม และผลผลิตสาลี่ จำนวน 251,850 กิโลกรัม คิดเป็นมูลค่าจำหน่ายในปี พ.ศ.2543 จำนวนประมาณ 31,585,622 บาท นับว่าเป็นมูลค่าที่สูงและมีแนวโน้มที่สูงขึ้นในแต่ละปี โดยภาพรวมเกี่ยวกับการผลิตผลไม้เขตนาวในประเทศไทยส่วนใหญ่ไม่ผลแต่ละชนิดเป็นพันธุ์ที่คุณภาพยังไม่ดีนัก เนื่องจากสามารถปลูกได้เฉพาะพันธุ์ที่ต้องการช่วงความหนาวเย็นสั้น เมื่อเปรียบเทียบกับผลไม้เขตนาวจากต่างประเทศที่ปลูกในสภาพพื้นที่ที่มีช่วงความหนาวเย็นยาวนานซึ่งส่วนใหญ่พันธุ์ที่ใช้มีคุณภาพดี แต่อย่างไรก็ตามไม้ผลเขตนาวที่ปลูกและให้ผลผลิตได้ในประเทศไทยมีจุดเด่นที่สามารถเก็บเกี่ยวผลผลิตในช่วงฤดูการที่ผลไม้จากต่างประเทศ ซึ่งส่วนใหญ่จะเป็นผลไม้จากสาธารณรัฐประชาชนจีน เช่น สาลี่และแอปเปิล เป็นต้น ยังไม่ออกสู่ตลาด ดังนั้น ถ้าหากว่าการผลิตผลไม้เขตนาวในประเทศไทยมีการพัฒนาการผลิตโดยเฉพาะในเรื่องพันธุ์เพื่อให้ได้ผลผลิตที่มีคุณภาพดีจะเป็นข้อดีในด้านการตลาดทั้งตลาดภายในประเทศและสามารถจะส่งจำหน่ายเป็นสินค้าส่งออกได้และจากสถานการณ์การนำเข้าผลไม้จากสาธารณรัฐประชาชนจีนที่มีการนำเข้าโดยทางเรือขนส่งบริเวณแม่น้ำโขง ในเขตอำเภอเชียงแสน จังหวัดเชียงรายในแต่ละปีมีจำนวนเพิ่มมากขึ้น ซึ่งแสดงให้เห็นว่าผู้บริโภคคนไทยยังมีความนิยมและต้องการบริโภคผลไม้เขตนาวอยู่มาก โดยเฉพาะแอปเปิลและสาลี่ ที่มีจำหน่ายกระจายอยู่ในตลาดทั่วทุกภาคของประเทศในช่วง 4 ปีที่ผ่านมา

การศึกษาเกี่ยวกับข้อมูลการนำเข้าผลไม้เขตนาวจากต่างประเทศเข้ามาในประเทศไทย รวมทั้งมูลค่าและสถานการณ์ด้านราคานับเป็นเรื่องที่น่าสนใจและมีความสำคัญในการนำข้อมูลไปใช้เพื่อวางแผนการผลิตและการตลาดของผลไม้ที่เรานำมาผลิตได้ในประเทศไทย โดยพิจารณาถึงข้อมูลชนิดผลไม้ ปริมาณการนำเข้า มูลค่าราคาผลผลิต คุณภาพผลผลิต ปริมาณสารเคมีตกค้างในผลและสภาพการจำหน่ายในตลาดภายในประเทศ ฯลฯ เพื่อให้ทราบถึงข้อมูลปัญหาต่างๆ เกี่ยวกับการนำเข้าและการบริหารงานของหน่วยงานที่รับผิดชอบ

นอกจากนี้ยังมีการศึกษาถึงปัญหาและข้อเสนอแนะต่างๆ ที่เกี่ยวข้องกับการนำเข้า อันจะเป็นประโยชน์สำหรับการพัฒนาการผลิตและการตลาดผลไม้เขตหนาวในประเทศไทยต่อไป

### วัตถุประสงค์

1. เพื่อศึกษาข้อมูลเกี่ยวกับชนิด ปริมาณและคุณภาพผลผลิต สารเคมีตกค้างในผลไม้เขตหนาวที่นำเข้าจากต่างประเทศในเขตอำเภอเชียงแสน จังหวัดเชียงราย
2. เพื่อศึกษารูปแบบวิธีการขนส่ง มูลค่า ราคาและการตลาดผลไม้เขตหนาวที่นำเข้าจากต่างประเทศในเขตอำเภอเชียงแสน จังหวัดเชียงราย
3. เพื่อศึกษาข้อมูล ปัญหา อุปสรรคเกี่ยวกับการนำเข้าผลไม้เขตหนาวจากต่างประเทศและข้อเสนอแนะเกี่ยวกับแนวทางการผลิตไม้ผลเขตหนาวในประเทศไทยจากผู้นำเข้าและหน่วยงานที่รับผิดชอบ

### ประโยชน์ที่คาดว่าจะได้รับ

ผลการศึกษาวิจัยครั้งนี้จะใช้เป็นแนวทางสำหรับหน่วยงานต่างๆ ที่เกี่ยวข้อง เช่น มูลนิธิโครงการหลวง หน่วยงานของภาครัฐและเอกชน ในการใช้ข้อมูลประกอบการวางแผนการผลิตและการตลาดผลไม้เขตหนาวของไทยในอนาคตต่อไป

โครงการหลวง



## ระเบียบและวิธีการวิจัย

### ประชากร

ประชากรหรือกลุ่มเป้าหมายที่ใช้ในการศึกษาวิจัยและเก็บรวบรวมข้อมูลครั้งนี้ ได้แก่ ผู้นำเข้าผลไม้เขตหนาวจากต่างประเทศ บุคลากรจากหน่วยงานด้านตรวจพืช กรมวิชาการเกษตร กรมศุลกากร อำเภอเชียงแสน จังหวัดเชียงราย

### กลุ่มตัวอย่าง

การศึกษาวิจัยครั้งนี้มีการสำรวจข้อมูลจากประชากรศึกษาแบบเฉพาะเจาะจง (Purposive Sampling method) ผู้ที่มีการนำผลไม้เขตหนาวจากต่างประเทศและบุคลากรจากหน่วยงานด้านศุลกากรและด้านตรวจพืช เชียงแสน จังหวัดเชียงราย

### เครื่องมือที่ใช้ในการวิจัย

เครื่องมือที่ใช้ในการวิจัยครั้งนี้ใช้แบบสอบถามเพื่อการสัมภาษณ์โดยให้ประชากรตัวอย่างเป็นผู้ตอบแบบสอบถามเพื่อรวบรวมข้อมูลต่างๆ แบ่งเป็น 3 ตอน คือ

ตอนที่ 1 เป็นแบบสอบถามเพื่อการสำรวจข้อมูลรายละเอียดเกี่ยวกับชนิด พันธุ์และปริมาณผลผลิตผลไม้เขตหนาวที่นำเข้ามาจากต่างประเทศ

ตอนที่ 2 เป็นแบบสอบถามเพื่อการสำรวจข้อมูลรายละเอียดเกี่ยวกับจำนวนผู้นำเข้าวิธีการนำเข้า มูลค่าราคาและการตลาดผลไม้เขตหนาวที่นำเข้ามาจากต่างประเทศ

ตอนที่ 3 เป็นแบบสอบถามเกี่ยวกับปัญหา อุปสรรคและข้อเสนอแนะเกี่ยวกับการนำเข้าสถานะการณ์ตลาดรวมทั้งรายละเอียดเกี่ยวกับการบริหารงานของหน่วยงานที่รับผิดชอบเกี่ยวกับการนำเข้าผลไม้เขตหนาวจากต่างประเทศ

### การเก็บรวบรวมข้อมูล

ดำเนินการเก็บรวบรวมข้อมูลดังนี้

1. เก็บรวบรวมข้อมูลทุติยภูมิเกี่ยวกับ จำนวนผู้นำเข้า สถิติการนำเข้าย้อนหลังในแต่ละปี (การนำเข้าอย่างถูกต้องตามกฎหมาย) จากหน่วยงานศุลกากร กรมศุลกากร ด้านตรวจพืช กรมวิชาการเกษตร อำเภอเชียงแสน จังหวัดเชียงราย

2. เก็บรวบรวมข้อมูลปฐมภูมิ โดยใช้แบบสอบถามเพื่อสัมภาษณ์ผู้นำเข้า บุคลากรจากหน่วยงานที่เกี่ยวข้องกับการนำเข้าผลไม้เขตหนาวจากต่างประเทศ

3. เก็บรวบรวมข้อมูลเกี่ยวกับปัญหาและข้อเสนอแนะเกี่ยวกับการนำเข้าผลไม้เขตหนาวจากต่างประเทศ รวมทั้งปัญหาและอุปสรรคเกี่ยวกับการดำเนินงานของหน่วยงานที่เกี่ยวข้อง

4. เก็บรวบรวมข้อมูลปริมาณสารเคมีตกค้างในผลไม้โดยการเก็บตัวอย่างเพื่อนำไปวิเคราะห์ในห้องปฏิบัติการโดยงานอารักขาพืชมูลนิธิโครงการหลวงและเอกสารจากศูนย์วิทยาศาสตร์การแพทย์ จังหวัดเชียงราย

#### การวิเคราะห์และรวบรวมข้อมูล

ข้อมูลที่ได้เก็บรวบรวมได้เมื่อตรวจสอบความถูกต้องแล้วนำไปวิเคราะห์ด้วยเครื่องคอมพิวเตอร์โดยใช้โปรแกรมสำเร็จรูปและนำเสนอในรูปแบบตาราง แผนภูมิและรูปภาพ เพื่อประกอบการบรรยายในหัวข้อต่าง ๆ ตามวัตถุประสงค์

#### ขอบเขตของการวิจัย

การศึกษาวิจัยครั้งนี้ศึกษาข้อมูลเกี่ยวกับการนำเข้าผลไม้เขตหนาวจากต่างประเทศ ของผู้นำเข้าในเขตอำเภอเชียงแสน จังหวัดเชียงราย ปี พ.ศ. 2540-2543

#### ระยะเวลาการวิจัย

การศึกษาวิจัยครั้งนี้ดำเนินการตั้งแต่เดือนมกราคม 2543 – เดือนมิถุนายน 2544 (สิ้นสุดฤดูกาลเก็บเกี่ยวปี พ.ศ. 2543)

#### สถานที่ดำเนินการวิจัย

สถานที่ดำเนินการวิจัยครอบคลุมพื้นที่ในเขตอำเภอเชียงแสน จังหวัดเชียงราย



## ผลการวิจัยและอภิปรายผล

การศึกษาวิจัยเพื่อรวบรวมข้อมูลเกี่ยวกับการนำเข้าผลไม้เขตหนาวจากต่างประเทศในเขตจังหวัดเชียงราย ผู้ศึกษาวิจัยได้เสนอผลของการศึกษาวิจัยเพื่ออภิปรายผลของการวิเคราะห์และเก็บรวบรวมข้อมูลโดยแบ่งการนำเสนอออกเป็นรายละเอียดดังนี้

### 1. ข้อมูลรายละเอียดการนำเข้าผลไม้เขตหนาวจากต่างประเทศในปี พ.ศ. 2540

จากการเก็บรวบรวมข้อมูลเกี่ยวกับการนำเข้าผลไม้เขตหนาวจากต่างประเทศในเขตจังหวัดเชียงรายจากข้อมูลของผู้นำเข้าหน่วยงานศุลกากรและด่านตรวจพืช อำเภอเชียงแสน จังหวัดเชียงราย ในปี พ.ศ. 2540 พบว่า มีเพียงแอปเปิลเท่านั้นที่มีการนำเข้ามาจากสาธารณรัฐประชาชนจีน โดยขนส่งมาทางเรือตามลำแม่น้ำโขง เข้าสู่ประเทศไทยในเขตอำเภอเชียงแสน จังหวัดเชียงราย รายละเอียดการนำเข้าในเดือนสิงหาคม 2540 จำนวน 61,900 กิโลกรัม คิดเป็นมูลค่า 1,371,000 บาท ผู้นำเข้า 8 ราย เดือนกันยายน จำนวน 382,050 กิโลกรัม คิดเป็นมูลค่า 5,013,000 บาท ผู้นำเข้า 38 ราย เดือนตุลาคม จำนวน 444,540 กิโลกรัม คิดเป็นมูลค่า 5,258,000 บาท ผู้นำเข้า 50 ราย เดือนพฤศจิกายน จำนวน 199,400 กิโลกรัม คิดเป็นมูลค่า 2,912,800 บาท ผู้นำเข้า 32 ราย และในเดือนธันวาคม จำนวน 56,100 กิโลกรัม คิดเป็นมูลค่า 1,143,990 บาท ผู้นำเข้า 18 ราย การนำเข้าแอปเปิลจากสาธารณรัฐประชาชนจีน ในปี พ.ศ. 2540 รวมทั้งสิ้น 1,143,990 กิโลกรัม คิดเป็นมูลค่า 16,234,784 บาท รายละเอียดดังตารางที่ 1

ตารางที่ 1 ชนิด ปริมาณและมูลค่าของผลไม้เขตหนาวที่นำเข้าจากสาธารณรัฐประชาชนจีน ในปี พ.ศ. 2540

| เดือน     | ชนิด    | จำนวนผู้นำเข้า<br>(ราย) | ปริมาณ<br>(กิโลกรัม) | มูลค่า<br>(บาท) |
|-----------|---------|-------------------------|----------------------|-----------------|
| สิงหาคม   | แอปเปิล | 8                       | 61,900               | 1,371,000       |
| กันยายน   | แอปเปิล | 38                      | 382,050              | 5,013,000       |
| ตุลาคม    | แอปเปิล | 50                      | 444,540              | 5,258,000       |
| พฤศจิกายน | แอปเปิล | 32                      | 199,400              | 2,912,800       |
| ธันวาคม   | แอปเปิล | 18                      | 56,100               | 1,679,984       |
| รวม       |         |                         | 1,143,990            | 16,234,784      |

## 2. ข้อมูลรายละเอียดการนำเข้าผลไม้เขตหนาวจากต่างประเทศในปี พ.ศ. 2541

การเก็บรวบรวมข้อมูลเกี่ยวกับการนำเข้าผลไม้เขตหนาวจากต่างประเทศในเขตอำเภอเชียงแสน จังหวัดเชียงราย จากข้อมูลของผู้นำเข้าหน่วยงานศุลกากรและด่านตรวจพืช อำเภอเชียงแสน จังหวัดเชียงราย ในปี พ.ศ. 2541 พบว่า มีการนำเข้าแอปเปิลและสาลี่จากสาธารณรัฐประชาชนจีน โดยทางเรือตามลำแม่น้ำโขงเข้าสู่ประเทศไทยในเขตอำเภอเชียงแสน จังหวัดเชียงราย รายละเอียดการนำเข้าในเดือนมกราคม 2541 นำเข้าแอปเปิล จำนวน 22,850 กิโลกรัม คิดเป็นมูลค่า 778,827 บาท ผู้นำเข้า 7 ราย เดือนกุมภาพันธ์ นำเข้าแอปเปิล จำนวน 11,300 กิโลกรัม คิดเป็นมูลค่า 455,759 บาท ผู้นำเข้า 3 ราย เดือนมกราคม นำเข้าแอปเปิล จำนวน 18,000 กิโลกรัม คิดเป็นมูลค่า 498,462 บาท ผู้นำเข้า 2 ราย เดือนสิงหาคม นำเข้าแอปเปิล จำนวน 59,600 กิโลกรัม คิดเป็นมูลค่า 1,771,765 บาท ผู้นำเข้า 13 ราย นำเข้าสาลี่ จำนวน 10,720 กิโลกรัม คิดเป็นมูลค่า 361,741 บาท ผู้นำเข้า 1 ราย เดือนกันยายน นำเข้าแอปเปิล จำนวน 199,330 กิโลกรัม คิดเป็นมูลค่า 6,161,300 บาท ผู้นำเข้า 50 ราย นำเข้าสาลี่ จำนวน 10,720 กิโลกรัม คิดเป็นมูลค่า 361,741 บาท ผู้นำเข้า 6 ราย เดือนตุลาคม นำเข้าแอปเปิล จำนวน 281,200 กิโลกรัม คิดเป็นมูลค่า 9,054,170 บาท ผู้นำเข้า 75 ราย นำเข้าสาลี่ จำนวน 22,550 กิโลกรัม คิดเป็นมูลค่า 787,834 บาท ผู้นำเข้า 15 ราย เดือนพฤศจิกายน นำเข้าแอปเปิล จำนวน 1,138,660 กิโลกรัม คิดเป็นมูลค่า 32,277,117 บาท ผู้นำเข้า 123 ราย นำเข้าสาลี่ จำนวน 52,190 กิโลกรัม คิดเป็นมูลค่า 1,559,483 บาท ผู้นำเข้า 24 ราย และเดือนธันวาคม นำเข้าแอปเปิล จำนวน 5,613,950 กิโลกรัม คิดเป็นมูลค่า 184,215,344 บาท ผู้นำเข้า 245 ราย

การนำเข้าแอปเปิลจากสาธารณรัฐประชาชนจีนในปี พ.ศ. 2541 รวมทั้งสิ้น 7,344,890 กิโลกรัม คิดเป็นมูลค่า 235,212,774 บาท สาลี่มีการนำเข้ารวมทั้งสิ้น 96,180 กิโลกรัม คิดเป็นมูลค่า 3,070,799 บาท รายละเอียดดังตารางที่ 2

ตารางที่ 2 ชนิด ปริมาณและมูลค่าของผลไม้เขตนาวที่นำเข้าจากสาธารณรัฐประชาชนจีน  
ในปี พ.ศ. 2541

| เดือน      | ชนิด    | จำนวนผู้นำเข้า<br>(ราย) | ปริมาณ<br>(กิโลกรัม) | มูลค่า<br>(บาท) |
|------------|---------|-------------------------|----------------------|-----------------|
| มกราคม     | แอปเปิล | 7                       | 22,850               | 778,827         |
| กุมภาพันธ์ | แอปเปิล | 3                       | 11,300               | 455,759         |
| มีนาคม     | แอปเปิล | 3                       | 18,000               | 498,462         |
| สิงหาคม    | แอปเปิล | 13                      | 59,600               | 1,771,765       |
|            | สาลี่   | 1                       | 10,720               | 361,741         |
| กันยายน    | แอปเปิล | 50                      | 199,330              | 6,161,330       |
|            | สาลี่   | 6                       | 10,720               | 361,741         |
| ตุลาคม     | แอปเปิล | 73                      | 281,200              | 9,054,170       |
|            | สาลี่   | 15                      | 22,550               | 787,834         |
| พฤศจิกายน  | แอปเปิล | 123                     | 1,138,660            | 32,277,117      |
|            | สาลี่   | 35                      | 52,190               | 1,559,483       |
| ธันวาคม    | แอปเปิล | 245                     | 5,613,950            | 184,215,344     |
| รวม        | แอปเปิล |                         | 7,344,890            | 235,212,774     |
|            | สาลี่   |                         | 96,180               | 3,070,799       |

3. ข้อมูลรายละเอียดการนำเข้าผลไม้เขตนาวจากต่างประเทศในปี พ.ศ. 2542

จากการเก็บรวบรวมข้อมูลเกี่ยวกับการนำเข้าผลไม้เขตนาวจากต่างประเทศในเขตอำเภอเชียงแสน จังหวัดเชียงราย จากข้อมูลของผู้นำเข้าหน่วยงานศุลกากรและด่านตรวจพืชอำเภอเชียงแสน จังหวัดเชียงราย ในปี พ.ศ. 2542 มีการนำเข้าแอปเปิลและสาลี่ จากสาธารณรัฐประชาชนจีน โดยทางเรือตามลำแม่น้ำโขงเข้าสู่ประเทศไทยในเขตอำเภอเชียงแสน จังหวัดเชียงราย รายละเอียดการนำเข้าในเดือนมกราคม 2542 นำเข้าแอปเปิล จำนวน 2,117,600 กิโลกรัม คิดเป็นมูลค่า 70,304,446 บาท ผู้นำเข้า 101 ราย เดือนกุมภาพันธ์ นำเข้าแอปเปิล จำนวน 542,100 กิโลกรัม คิดเป็นมูลค่า 17,955,609 บาท ผู้นำเข้า 25 ราย เดือนมีนาคม นำเข้าแอปเปิล จำนวน 32,200 กิโลกรัม คิดเป็นมูลค่า 1,099,272 บาท ผู้นำเข้า 2 ราย เดือนกรกฎาคม นำเข้าแอปเปิล จำนวน 4,000 กิโลกรัม คิดเป็นมูลค่า 135,515 บาท ผู้นำเข้า 1 ราย เดือนสิงหาคม นำเข้าแอปเปิล จำนวน 697,957 กิโลกรัม คิดเป็นมูลค่า 17,010,221 บาท ผู้นำเข้า 39 ราย นำเข้าสาลี่ จำนวน 12,000 กิโลกรัม คิดเป็นมูลค่า 252,000 บาท ผู้นำเข้า 1 ราย เดือนกันยายน นำเข้าแอปเปิล จำนวน

1,956,958 กิโลกรัม คิดเป็นมูลค่า 66,618,576 บาท ผู้นำเข้า 91 ราย นำเข้าสาธิต จำนวน 40,000 กิโลกรัม คิดเป็นมูลค่า 800,000 บาท ผู้นำเข้า 20 ราย เดือนตุลาคม นำเข้าแอปเปิล จำนวน 2,450,390 กิโลกรัม คิดเป็นมูลค่า 84,170,398 บาท ผู้นำเข้า 112 ราย นำเข้าสาธิต จำนวน 24,454 กิโลกรัม คิดเป็นมูลค่า 556,334 บาท ผู้นำเข้า 8 ราย เดือนพฤศจิกายน นำเข้าแอปเปิล จำนวน 1,678,664 กิโลกรัม คิดเป็นมูลค่า 61,926,683 บาท ผู้นำเข้า 110 ราย และในเดือนธันวาคม นำเข้า แอปเปิล จำนวน 732,680 กิโลกรัม คิดเป็นมูลค่า 31,472,317 บาท ผู้นำเข้า 68 ราย นำเข้าสาธิต จำนวน 96,000 กิโลกรัม คิดเป็นมูลค่า 668,794 บาท ผู้นำเข้า 32 ราย

การนำเข้าแอปเปิลจากสาธารณรัฐประชาชนจีนในปี พ.ศ. 2542 รวมทั้งสิ้น 10,212,549 กิโลกรัม คิดเป็นมูลค่า 350,693,037 บาท สาธิตมีการนำเข้ารวมทั้งสิ้น 242,954 กิโลกรัม คิดเป็นมูลค่า 3,687,128 บาท รายละเอียดดังตารางที่ 3

ตารางที่ 3 ชนิด ปริมาณและมูลค่าของผลไม้เขตหนาวที่นำเข้าจากสาธารณรัฐประชาชนจีน  
ในปี พ.ศ. 2542

| เดือน      | ชนิด    | จำนวนผู้นำเข้า<br>(ราย) | ปริมาณ<br>(กิโลกรัม) | มูลค่า (บาท) |
|------------|---------|-------------------------|----------------------|--------------|
| มกราคม     | แอปเปิล | 101                     | 2,117,600            | 70,304,446   |
| กุมภาพันธ์ | แอปเปิล | 25                      | 542,100              | 17,955,609   |
| มีนาคม     | แอปเปิล | 2                       | 32,200               | 1,099,272    |
| กรกฎาคม    | แอปเปิล | 1                       | 4,000                | 135,515      |
| สิงหาคม    | แอปเปิล | 39                      | 697,957              | 17,010,221   |
|            | สาธิต   | 1                       | 12,000               | 252,000      |
| กันยายน    | แอปเปิล | 91                      | 1,956,958            | 66,618,576   |
|            | สาธิต   | 20                      | 40,000               | 800,000      |
| ตุลาคม     | แอปเปิล | 112                     | 2,450,390            | 84,170,398   |
|            | สาธิต   | 8                       | 24,454               | 556,334      |
| พฤศจิกายน  | แอปเปิล | 110                     | 1,678,664            | 61,926,688   |
|            | สาธิต   | 35                      | 70,500               | 1,410,000    |
| ธันวาคม    | แอปเปิล | 68                      | 732,680              | 31,472,317   |
|            | สาธิต   | 32                      | 96,000               | 668,794      |
| รวม        | แอปเปิล |                         | 10,212,549           | 350,693,037  |
|            | สาธิต   |                         | 242,954              | 3,687,128    |

#### 4. ข้อมูลรายละเอียดการนำเข้าผลไม้เขตหนาวจากต่างประเทศในปี พ.ศ. 2543

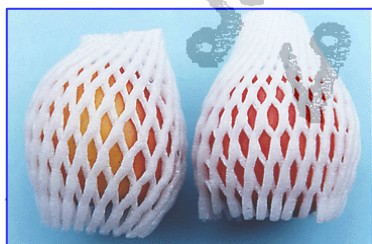
จากการเก็บรวบรวมข้อมูลเกี่ยวกับการนำเข้าผลไม้เขตหนาวจากต่างประเทศในเขตอำเภอ เชียงแสน จังหวัดเชียงราย จากข้อมูลของผู้นำเข้าหน่วยงานศุลกากรและด่านตรวจพืชอำเภอ เชียงแสน จังหวัดเชียงราย ในปี พ.ศ. 2543 มีการนำเข้าแอปเปิลและสาลี่ จากสาธารณรัฐประชาชนจีน โดยทางเรือขนส่งสินค้าตามลำแม่น้ำโขงเข้าสู่ประเทศไทยในเขตอำเภอ เชียงแสน จังหวัดเชียงราย รายละเอียดการนำเข้าในเดือนมกราคม 2543 นำเข้าแอปเปิล จำนวน 489,060 กิโลกรัม คิดเป็นมูลค่า 19,550,456 บาท ผู้นำเข้า 51 ราย นำเข้าสาลี่ จำนวน 5,890 กิโลกรัม คิดเป็นมูลค่า 130,890 บาท ผู้นำเข้า 5 ราย เดือนกุมภาพันธ์ นำเข้าแอปเปิล จำนวน 118,800 กิโลกรัม คิดเป็นมูลค่า 2,745,675 บาท ผู้นำเข้า 15 ราย เดือนมีนาคม นำเข้าแอปเปิล จำนวน 173,600 กิโลกรัม คิดเป็นมูลค่า 5,277,479 บาท ผู้นำเข้า 20 ราย เดือนเมษายน นำเข้าแอปเปิล จำนวน 34,000 กิโลกรัม คิดเป็นมูลค่า 3,192,099 บาท ผู้นำเข้า 6 ราย เดือนสิงหาคม นำเข้าแอปเปิล จำนวน 287,484 กิโลกรัม คิดเป็นมูลค่า 10,441,491 บาท ผู้นำเข้า 66 ราย เดือนกันยายน นำเข้าแอปเปิล จำนวน 1,087,479 กิโลกรัม คิดเป็นมูลค่า 39,954,544 บาท ผู้นำเข้า 94 ราย นำเข้าสาลี่ จำนวน 19,200 กิโลกรัม คิดเป็นมูลค่า 448,000 บาท ผู้นำเข้า 15 ราย เดือนตุลาคม นำเข้าแอปเปิล จำนวน 1,793,231 กิโลกรัม คิดเป็นมูลค่า 50,520,962 บาท ผู้นำเข้า 150 ราย นำเข้าสาลี่ จำนวน 59,269 กิโลกรัม คิดเป็นมูลค่า 696,763 บาท ผู้นำเข้า 40 ราย เดือนพฤศจิกายน นำเข้าแอปเปิล จำนวน 7,318,254 กิโลกรัม คิดเป็นมูลค่า 44,199,554 บาท ผู้นำเข้า 208 ราย นำเข้าสาลี่ จำนวน 78,280 กิโลกรัม คิดเป็นมูลค่า 2,118,860 บาท ผู้นำเข้า 78 ราย และในเดือนธันวาคม นำเข้าแอปเปิล จำนวน 1,245,431 กิโลกรัม คิดเป็นมูลค่า 44,259,836 บาท ผู้นำเข้า 171 ราย นำเข้าสาลี่ จำนวน 76,720 กิโลกรัม คิดเป็นมูลค่า 1,679,950 บาท ผู้นำเข้า 66 ราย

การนำเข้าแอปเปิลจากสาธารณรัฐประชาชนจีนในปี พ.ศ. 2543 รวมทั้งสิ้น 12,547,339 กิโลกรัม คิดเป็นมูลค่า 220,142,096 บาท สาลี่มีการนำเข้ารวมทั้งสิ้น 239,359 กิโลกรัม คิดเป็นมูลค่า 5,074,463 บาท รายละเอียดดังตารางที่ 4

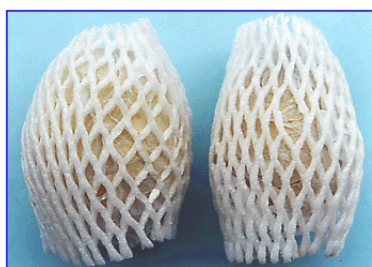
ตารางที่ 4 ชนิด ปริมาณและมูลค่าของผลไม้เขตหนาวที่นำเข้าจากสาธารณรัฐประชาชนจีน  
ในปี พ.ศ. 2543

| เดือน      | ชนิด    | จำนวนผู้นำเข้า<br>(ราย) | ปริมาณ<br>(กิโลกรัม) | มูลค่า (บาท) |
|------------|---------|-------------------------|----------------------|--------------|
| มกราคม     | แอปเปิล | 51                      | 489,060              | 19,550,456   |
|            | สาลี่   | 5                       | 5,890                | 130,890      |
| กุมภาพันธ์ | แอปเปิล | 15                      | 118,800              | 2,745,675    |
| มีนาคม     | แอปเปิล | 20                      | 173,600              | 5,277,479    |
| เมษายน     | แอปเปิล | 6                       | 34,000               | 3,192,099    |
| สิงหาคม    | แอปเปิล | 66                      | 287,484              | 10,441,491   |
| กันยายน    | แอปเปิล | 94                      | 1,087,479            | 39,954,544   |
|            | สาลี่   | 15                      | 19,200               | 448,000      |
| ตุลาคม     | แอปเปิล | 150                     | 1,793,231            | 50,520,962   |
|            | สาลี่   | 40                      | 59,269               | 696,763      |
| พฤศจิกายน  | แอปเปิล | 208                     | 7,318,254            | 44,199,554   |
|            | สาลี่   | 78                      | 78,280               | 2,118,860    |
| ธันวาคม    | แอปเปิล | 171                     | 1,245,431            | 44,259,836   |
|            | สาลี่   | 66                      | 76,720               | 1,679,950    |
| รวม        | แอปเปิล |                         | 12,547,339           | 220,142,096  |
|            | สาลี่   |                         | 239,359              | 5,074,463    |

ข้อมูลรายละเอียดเกี่ยวกับพันธุ์แอปเปิลและสาลี่ที่นำเข้าและการบรรจุ



1. แอปเปิล ประกอบด้วยแอปเปิลพันธุ์ฟูจิ แอปเปิลพันธุ์จินกว่าน และแอปเปิลพันธุ์ฮงชิน



2. สาลี่ ประกอบด้วยสาลี่ Yali สาลี่เซียงหลี่ สาลี่พันธุ์ซื่อหลี่และ สาลี่กึ่งหลี่



แอปเปิลและสาส์ที่นำเข้าจะบรรจุในกล่องโดยมีน้ำหนัก 9-10 กิโลกรัม ต่อกลัง ผลแอปเปิลและสาส์จะห่อผลด้วยโฟมเน็ต กระดาษไข และหุ้มด้วยพลาสติกอีกชั้นหนึ่ง

### ข้อมูลรายละเอียดเกี่ยวกับการตลาดแอปเปิลและสาส์ในประเทศไทย

แอปเปิลและสาส์ที่นำเข้ามาจากต่างประเทศในเขตอำเภอเชียงแสน จังหวัดเชียงราย จะมีผู้ประกอบการค้ารายใหญ่ จำนวน 13 ราย ประกอบด้วย

1. บริษัท เสงแล้วรววย จำกัด
2. ชะอุ่มผลไม้
3. นิพรเบอเกอร์
4. เชียงแสนประทานพร
5. มีชัยท้อปแอนด์ฟูดส์
6. สิทธิพรเทรดดิ้ง
7. แอ้มผลไม้
8. สมชายผลไม้
9. อุษณีย์มินิมาร์ท
10. วาสนาผลไม้
11. สมคิดผลไม้
12. ศรีทัยผลไม้
13. จินหม่าธุรกิจ



ผู้ประกอบการนำเข้าผลไม้ทั้ง 13 ราย เป็นศูนย์รวมการค้าขายแอปเปิลและสาลี่ที่นำเข้ามาจากต่างประเทศรายใหญ่ และกระจายผลผลิตไปสู่ตลาดทั้งในกรุงเทพมหานครและต่างจังหวัดทั่วประเทศ ซึ่งราคาผลผลิตแอปเปิลและสาลี่ส่วนใหญ่จะมีการเปลี่ยนแปลงในช่วงเดือนต่างๆ ไม่แตกต่างกันมากนัก โดยราคาแอปเปิลตลอดฤดูกาลปี พ.ศ. 2543 พันธุ์ฟูจิ ราคาจำหน่ายเฉลี่ย 35 บาทต่อกิโลกรัม พันธุ์จินกวั่น ราคาจำหน่ายเฉลี่ย 25 บาทต่อกิโลกรัม สาลี่เชียงใหม่ราคาจำหน่าย 60-70 บาทต่อกิโลกรัมและสาลี่พันธุ์ Yali ราคาจำหน่าย 35-40 บาทต่อกิโลกรัม รายละเอียดแสดงในตารางที่ 5

**ตารางที่ 5 แสดงราคาจำหน่ายผลผลิตแอปเปิลและสาลี่ในตลาดจังหวัดเชียงรายและเชียงใหม่ ปี พ.ศ.2543**

| เดือน      | ราคาผลผลิต (บาท/กิโลกรัม) |                 |          |           |
|------------|---------------------------|-----------------|----------|-----------|
|            | แอปเปิลฟูจิ               | แอปเปิลจินกวั่น | สาลี่หอม | สาลี่Yali |
| มกราคม     | 35                        | 25              | 60       | 40        |
| กุมภาพันธ์ | 35                        | 25              | 60       | 35        |
| มีนาคม     | 35                        | 20              | 60       | 35        |
| เมษายน     | 35                        | 20              | 55       | 35        |
| สิงหาคม    | 35                        | 25              | 70       | 40        |
| กันยายน    | 35                        | 25              | 70       | 37        |
| ตุลาคม     | 35                        | 25              | 70       | 35        |
| พฤศจิกายน  | 35                        | 25              | 70       | 35        |
| ธันวาคม    | 35                        | 25              | 70       | 35        |

**คุณภาพผลผลิตและการตรวจวิเคราะห์สารเคมีตกค้าง**

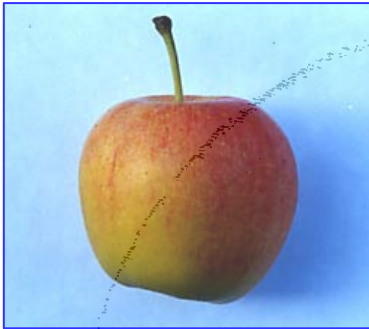
**คุณภาพผลผลิตแอปเปิลและสาลี่**

ผลการศึกษาข้อมูลเกี่ยวกับการตรวจสอบคุณภาพผลผลิตแอปเปิลและสาลี่ที่นำเข้ามาจากสาธารณรัฐประชาชนจีนจากการสุ่มตัวอย่างผลผลิตเพื่อตรวจสอบ ตั้งแต่เดือนกรกฎาคม 2543 – ธันวาคม 2543 พบว่า แอปเปิลพันธุ์ฟูจิมีขนาดน้ำหนักผลเฉลี่ย 190 กรัมต่อผล ความกว้างของผลเฉลี่ย 7.4 เซนติเมตร ความยาวผลเฉลี่ย 7 เซนติเมตร ลักษณะภายนอกของผลสีผิวแดงสด ไม่มีตำหนิขั้วผลเขียว มีจุดข้ำเล็กน้อยเนื่องจากการขนส่ง ลักษณะภายในเนื้อในเรียบละเอียด รสชาติหวานเปอร์เซ็นต์น้ำตาลเฉลี่ย 15.8 องศาบริกซ์





แอปเปิลพันธุ์จินกวาน(กลม) มีขนาดผลเฉลี่ย 248.3 กรัม ต่อผล ความกว้างของผลเฉลี่ย 8.4 เซนติเมตร ความยาวของผลเฉลี่ย 8.2 เซนติเมตร ลักษณะภายนอกผลสีชมพูอมเหลือง สีเขียวปนเล็กน้อย ผลกลม ฐานผลใหญ่ปลายเล็ก มีจุดประสีดำปะปนเล็กน้อย ลักษณะภายในเนื้อแข็งกรอบ มีเส้นเล็กน้อย มีจุดสีน้ำตาลพบในบางผล เเปอร์เซ็นต์น้ำตาลเฉลี่ย 14.5 องศาบริกส์



แอปเปิลพันธุ์ฮงชิน มีขนาดผลเฉลี่ย 201 กรัมต่อผล ความกว้างของผลเฉลี่ย 7.6 เซนติเมตร ความยาวของผลเฉลี่ย 6.7 เซนติเมตร ลักษณะภายนอกของผลผิวผลมีสีแดงเข้มอมชมพู ขั้วผลสั้นเล็ก มีจุดประสีขาวที่ผล ผิวขี้เล็กน้อย รูปทรงเหลี่ยมก้นเล็ก ลักษณะภายในเนื้อผลนิ่ม ยุ่ย ไม่กรอบ มีเนื้อสีน้ำตาลเป็นหย่อมๆ จุดขี้เป็นแห่งๆ เเปอร์เซ็นต์น้ำตาลเฉลี่ย 13.5 องศาบริกส์



สาลีพันธุ์ Yali มีขนาดผลเฉลี่ย 242 กรัมต่อผล ความกว้างของผลเฉลี่ย 7.7 เซนติเมตร ความยาวของผลเฉลี่ย 7.5 เซนติเมตร ลักษณะภายนอกของผลผิวสีเหลืองมีจุดประสีน้ำตาล ผิวสวย ขั้วผลยาว ก้นเล็ก ลักษณะภายในเนื้อกรอบฉ่ำน้ำ กลิ่นหอม รสชาติดี เเปอร์เซ็นต์น้ำตาลเฉลี่ย 12 องศาบริกส์



สาลีเซียงหลี่ มีขนาดเล็กน้อยน้ำหนักผล 100-120 กรัมต่อผล ความกว้างของผลเฉลี่ย 6.1 เซนติเมตร ความยาวของผลเฉลี่ย 7 เซนติเมตร ลักษณะภายนอกของผลผิวผลสีเขียว ผิวเขียวเล็กน้อย กลิ่นหอม ลักษณะภายในเนื้อค่อนข้างน้อย แกนผลใหญ่ เเปอร์เซ็นต์น้ำตาลเฉลี่ย 9.26 องศาบริกส์

สาลีกังหลี่ ผลมีขนาดเล็ก น้ำหนักผล 120-150 กรัมต่อผล ความกว้างของผลเฉลี่ย 6.7 เซนติเมตร ความยาวของผลเฉลี่ย 7.6 เซนติเมตร ขั้วผลยาว ลักษณะภายนอกผล ผิวสีเหลืองสด ลักษณะภายในผล เนื้อผลกรอบ แกนในโปร่ง บางผลพบอาการไส้สีน้ำตาล เเปอร์เซ็นต์น้ำตาลเฉลี่ย 12 องศาบริกส์



### การวิเคราะห์สารเคมีตกค้าง

ผลการศึกษาข้อมูลเกี่ยวกับการตรวจวิเคราะห์สารเคมีตกค้างในแอปเปิลและสาลี่ที่นำเข้ามาจากสาธารณรัฐประชาชนจีนตั้งแต่เดือนกรกฎาคม 2543 - ธันวาคม 2543 จากการสุ่มตัวอย่างผลผลิตใน 3 ช่วง ช่วงละ 10 ตัวอย่าง ไม่พบสารเคมีตกค้าง สอดคล้องกับผลการวิเคราะห์ของศูนย์วิทยาศาสตร์การแพทย์ จังหวัดเชียงราย ที่ทำการวิเคราะห์สารเคมีตกค้างในแอปเปิลจากการสุ่มตัวอย่างตรวจสอบสารกลุ่มออร์กาโนฟอสเฟตและคาร์บอราเมท ตลอดฤดูกาลผลิตจำนวน 101 ตัวอย่าง ไม่พบสารเคมีตกค้างเลย มีเพียง 1 ตัวอย่างที่พบแต่อยู่ในระดับที่ปลอดภัย

### ปัญหา อุปสรรคและข้อเสนอแนะเกี่ยวกับการนำเข้าผลไม้จากต่างประเทศ

จากการสอบถามข้อมูลเกี่ยวกับปัญหา อุปสรรคและข้อเสนอแนะเกี่ยวกับการนำเข้าผลไม้จากต่างประเทศ จากผู้นำเข้าและหน่วยงานที่เกี่ยวข้องรายละเอียดสรุปได้ดังนี้

1. การดำเนินงานตามขั้นตอนของการนำเข้าในระยะแรกพบปัญหาเกี่ยวกับสถานที่ตรวจสอบไม่สมบูรณ์ต้องใช้เวลาานพอสมควร
2. ขั้นตอนการปฏิบัติตามพระราชบัญญัติเกี่ยวกับการตรวจสอบและควบคุมการนำเข้าพืชในบางขั้นตอนต้องรอผลการตรวจสอบคุณภาพผลผลิตหรือพืชนำเข้าซึ่งต้องใช้เวลาาน
3. ผลผลิตผลไม้ที่นำเข้ามาจากสาธารณรัฐประชาชนจีนบางส่วนมีการทำลายของโรคและแมลง ทำให้เกิดความเสียหายและผลผลิตขาดความสด
4. ในช่วงปลายฤดูกาลผลิตปี พ.ศ. 2543 การนำเข้าผลไม้ลดลงและไม่มีการนำเข้าเลยเนื่องจากปัญหาข้อพิพาทกัตามแนวชายแดนไทย-พม่า
5. การตรวจผู้โดยสารขาเข้าที่เดินทางมาจากสาธารณรัฐประชาชนจีนยังขาดระบบการดำเนินงานที่ชัดเจน ทั้งนี้เนื่องจากตัวอาคารยังไม่สมบูรณ์ทำให้เจ้าหน้าที่ต้องเดินทางไปตรวจที่ท่าเทียบเรือเอกชน รวมทั้งเวลาที่เรือเข้าตลาดเคลื่อนซึ่งต้องรอรับแจ้งจึงจะเดินทางไปตรวจ
6. ในขั้นตอนของการตรวจหาเชื้อโรคที่ติดมากับพืชนำเข้าต้องใช้เวลาานเนื่องจากต้องมีการเพาะเลี้ยงเชื้อในขั้นตอนต่างๆ เพื่อแยกชนิดของเชื้อโรค
7. อัตรากำลังเจ้าหน้าที่รับผิดชอบการดำเนินงานเกี่ยวกับการนำเข้ายังมีไม่เพียงพอทั้งที่ปริมาณงานมีมากขึ้น
8. ปัจจุบันงบประมาณมีอยู่อย่างจำกัด ในขณะที่ปริมาณงานและกิจกรรมมีเพิ่มมากขึ้น
9. ความรู้เกี่ยวกับการกักกันพืชระหว่างประเทศของบุคลากรมีไม่เพียงพอ

### ข้อเสนอแนะเกี่ยวกับการนำเข้าผลไม้เขตหนาวจากต่างประเทศ

1. ควรจัดระบบการดำเนินงานเกี่ยวกับการตรวจคนเข้าเมืองและพืชนำเข้าที่ชัดเจน โดยมีการจัดสถานที่ อาคาร อย่างเป็นสัดส่วน
2. ควรหาวิธีลดขั้นตอนของการตรวจเชื้อโรคที่ติดมากับพืชนำเข้า โดยใช้เวลาน้อยและจัดสร้างคลังสินค้าเพื่อให้สามารถเก็บสินค้าไว้ได้นาน
3. ผู้ผลิตและผู้นำเข้า ตลอดจนหน่วยงานของรัฐควรให้ความสำคัญในการตรวจสอบคุณภาพผลผลิตนำเข้าอย่างเคร่งครัด
4. ปัญหาตามแนวชายแดนรัฐบาลควรแก้ไขอย่างสันติวิธี
5. ควรเพิ่มอัตราค่าจ้างเจ้าหน้าที่ตามสัดส่วนปริมาณงานที่เพิ่มขึ้น
6. ควรเน้นให้เจ้าหน้าที่ที่เกี่ยวข้องได้รับความรู้เกี่ยวกับการกักกันพืชระหว่างประเทศโดยมีการถ่ายทอดทางจดหมายข่าวสาร รวมทั้งให้ความรู้ผ่านทางอินเทอร์เน็ต

### ข้อเสนอแนะเกี่ยวกับการผลิตผลไม้เขตหนาวในประเทศไทย

1. ควรขยายพื้นที่ปลูกผลไม้เขตหนาวในประเทศไทยเพิ่มมากขึ้นตามศักยภาพของพื้นที่
2. ควรมีการวิจัยและพัฒนาพันธุ์ผลไม้เขตหนาวให้มีคุณภาพดีเท่าเทียมกับต่างประเทศ
3. ควรพิจารณาขยายตลาดการจำหน่ายผลไม้เขตหนาวที่ผลิตได้ภายในประเทศให้กว้างขวางขึ้น

## สรุปผลการวิจัย

การศึกษาวิจัยครั้งนี้ เป็นการศึกษารวบรวมข้อมูลเกี่ยวกับการนำเข้าผลไม้เขตหนาวจากต่างประเทศในเขตจังหวัดเชียงราย โดยมีวัตถุประสงค์เพื่อศึกษาถึงชนิด พันธุ์ ปริมาณและคุณภาพผลผลิต วิธีการขนส่ง มูลค่า ราคาและการตลาดผลไม้เขตหนาวที่นำเข้า รวมทั้งศึกษาถึงข้อมูลปัญหาอุปสรรคเกี่ยวกับการนำเข้าผลไม้เขตหนาวจากต่างประเทศและข้อเสนอแนะเกี่ยวกับแนวทางการผลิตผลไม้เขตหนาวในประเทศไทยจากผู้นำเข้าและการดำเนินงานของหน่วยงานที่รับผิดชอบ

ผู้ให้ข้อมูลในการศึกษาวิจัยครั้งนี้คือ ผู้นำเข้าและบุคลากรของหน่วยงานศุลกากรและด่านตรวจพืชอำเภอเชียงแสน จังหวัดเชียงราย มีการสุ่มตัวอย่างสัมภาษณ์แบบเจาะเจาะจง โดยทำการสัมภาษณ์และการรวบรวมจากเอกสาร ผลการศึกษาวิจัยและรวบรวมข้อมูลสรุปได้ดังนี้

### ชนิด ปริมาณและมูลค่าของผลไม้เขตหนาวที่นำเข้าจากต่างประเทศ

#### การนำเข้าในปี พ.ศ. 2540

ผลการศึกษารวบรวมข้อมูล พบว่าในปี พ.ศ. 2540 มีการนำเข้าผลผลิตแอปเปิลจากสาธารณรัฐประชาชนจีน จำนวนทั้งสิ้น 1,143,990 กิโลกรัม คิดเป็นมูลค่า 16,234,784 บาท ส่วนสาลี่ในปี พ.ศ. 2540 ไม่พบว่ามีนำเข้าในประเทศไทย

#### การนำเข้าในปี พ.ศ. 2541

ผลการศึกษารวบรวมข้อมูล พบว่าในปี พ.ศ. 2541 มีการนำเข้าผลผลิตแอปเปิลจากสาธารณรัฐประชาชนจีน จำนวนทั้งสิ้น 7,344,890 กิโลกรัม คิดเป็นมูลค่า 235,212,774 บาท นำเข้าสาลี่ จำนวนทั้งสิ้น 96,180 กิโลกรัม คิดเป็นมูลค่า 3,070,799 บาท

#### การนำเข้าในปี พ.ศ. 2542

ผลการศึกษารวบรวมข้อมูล พบว่าในปี พ.ศ. 2542 มีการนำเข้าผลผลิตแอปเปิลจากสาธารณรัฐประชาชนจีน จำนวนทั้งสิ้น 10,212,490 กิโลกรัม คิดเป็นมูลค่า 350,693,037 บาท นำเข้าสาลี่ จำนวนทั้งสิ้น 242,954 กิโลกรัม คิดเป็นมูลค่า 3,687,128 บาท

#### การนำเข้าในปี พ.ศ. 2543

ผลการศึกษารวบรวมข้อมูล พบว่าในปี พ.ศ. 2543 มีการนำเข้าผลผลิตแอปเปิลจากสาธารณรัฐประชาชนจีน จำนวนทั้งสิ้น 12,547,339 กิโลกรัม คิดเป็นมูลค่า 220,142,096 บาท นำเข้าสาลี่ จำนวนทั้งสิ้น 239,359 กิโลกรัม คิดเป็นมูลค่า 5,074,463 บาท

### ชนิดและพันธุ์ผลไม้เขตหนาวที่นำเข้าจากต่างประเทศ

ผลการศึกษาผลไม้ที่นำเข้าจากต่างประเทศมี 2 ชนิด คือแอปเปิลและสาลี่ ซึ่งแอปเปิลประกอบด้วยพันธุ์ฟูจิ พันธุ์ฉินก่วนและพันธุ์ฮังชิ่ง สาลี่ประกอบด้วยสาลี่เชียงใหม่ สาลี่กิ่งหมีและสาลี่พันธุ์Yali

## ผู้ประกอบการค้าผลไม้ที่สำคัญ

ผลการศึกษาผู้ประกอบการค้าผลไม้รายใหญ่มีจำนวน 13 รายได้แก่ บริษัท เสงแก้ววรายชะอุ่มผลไม้ นิพรเบอเกอร์ เชียงแสนประทานพร มีชัยท้อปแอนด์ฟูดส์ สิทธิพรเทรตติ้ง แอ้มผลไม้ สมชายผลไม้ อุษณีย์มินิมาร์ค วาสนาผลไม้ สมคิดผลไม้ ศรีทัยผลไม้และจินหม่าธุรกิจ โดยผลไม้ที่นำเข้าจะส่งไปจำหน่ายทั้งตลาดในกรุงเทพมหานครและต่างจังหวัด

## การตลาดและราคาผลไม้เขตหนาวในตลาดจังหวัดเชียงรายและจังหวัดเชียงใหม่

จากการศึกษาข้อมูลเกี่ยวกับภาวะการณ์ตลาดและราคาผลไม้เขตหนาวที่นำเข้าจากต่างประเทศพบว่า ผู้ประกอบการค้าผลไม้แต่ละรายจะกระจายผลไม้ไปจำหน่ายในตลาดกรุงเทพมหานครและกระจายไปตามจังหวัดต่างๆ โดยราคาจำหน่ายปลีกในแต่ละเดือนไม่มีการเปลี่ยนแปลงมากนัก คือ แอปเปิลฟูจิ กิโลกรัมละ 35 บาท แอปเปิลจินกว่าน กิโลกรัมละ 25 บาท สาลี่เซียงหลี่ กิโลกรัมละ 60-70 บาท และสาลี่พันธุ์ Yali กิโลกรัมละ 35-40 บาท

## ปัญหา อุปสรรคและข้อเสนอแนะเกี่ยวกับการนำเข้าผลไม้เขตหนาว

ผลการศึกษารวบรวมข้อมูลเกี่ยวกับปัญหา อุปสรรคเกี่ยวกับการนำเข้าผลไม้เขตหนาวของผู้นำเข้าและหน่วยงานที่เกี่ยวข้องของปัญหาที่ระบุส่วนใหญ่คือสถานที่ตรวจสอบพืชนำเข้ามีจำนวนจำกัด ขาดความสมบูรณ์ การปฏิบัติตามขั้นตอนต่าง ๆ ใช้เวลานาน ผลผลิตที่นำเข้าบางส่วนขาดความสด เนื่องจากขนส่งระยะไกล การตรวจผู้โดยสารขาเข้าขาดระบบการดำเนินงานที่ชัดเจน เนื่องจากสถานที่ขาดความสมบูรณ์ การตรวจหาเชื้อโรคที่ติดมากับพืชนำเข้าต้องใช้เวลาอันยาวนาน อัตรากำลังเจ้าหน้าที่มีไม่เพียงพอและงบประมาณมีอยู่อย่างจำกัด

## ข้อเสนอแนะ

ควรจัดสร้างสถานที่ตรวจสอบสินค้านำเข้าให้กว้างขวาง สมบูรณ์ ลดขั้นตอนการตรวจสอบให้ใช้น้อยลงและมีประสิทธิภาพตลอดจนผู้ผลิตผู้นำเข้าและหน่วยงานที่เกี่ยวข้องควรตรวจสอบคุณภาพผลผลิตที่นำเข้าอย่างเคร่งครัดโดยเน้นคุณภาพผลผลิตเป็นหลัก ควรจัดระบบการดำเนินงานเกี่ยวกับการตรวจคนเข้าเมืองและพืชนำเข้าที่มีระบบชัดเจน ควรหาวิธีลดขั้นตอนการตรวจเชื้อโรค เพิ่มความรู้เกี่ยวกับการกักกันพืชระหว่างประเทศให้แก่เจ้าหน้าที่ที่เกี่ยวข้องมากขึ้น

สำหรับข้อเสนอแนะเกี่ยวกับการผลิตผลไม้เขตหนาวในประเทศไทยนั้นได้ระบุว่าประเทศไทยควรมีการขยายพื้นที่ปลูกผลไม้เขตหนาวให้มากขึ้น ควรมีการพัฒนาพันธุ์ผลไม้เขตหนาวให้มีคุณภาพดีเท่าเทียมต่างประเทศและควรมีการประชาสัมพันธ์และขยายตลาดผลไม้เขตหนาวที่ผลิตได้ภายในประเทศให้กว้างขวางมากขึ้น

## วิจารณ์และข้อเสนอแนะจากการศึกษาวิจัย

1. ผลการศึกษารวบรวมข้อมูลการนำเข้าผลไม้เขตหนาวจากต่างประเทศในครั้งนี้จะเห็นว่าผลไม้ 2 ชนิดที่มีการนำเข้าคือแอปเปิลและสาลี่ เป็นผลไม้ที่ประเทศไทยสามารถผลิตได้ 1 ชนิดคือสาลี่ แต่ผลสาลี่ที่นำเข้านั้นมีคุณภาพสูงกว่าผลผลิตของประเทศไทย โดยเฉพาะในด้านรสชาติ เนื่องจากพันธุ์เดิมคือ Yokoyama Wase ซึ่งเป็นพันธุ์สาลี่ที่ส่งเสริมอยู่ในปัจจุบันมีคุณภาพไม่ดีเท่าที่ควร ดังนั้นประเทศไทยควรเร่งวิจัยและพัฒนาพันธุ์สาลี่ให้มีคุณภาพดี เป็นที่ต้องการของผู้บริโภคในปัจจุบันเพื่อให้สามารถแข่งขันกับต่างประเทศได้

2. ผลการศึกษาค้างนี้ พบว่าการนำเข้าสาลี่ในปี พ.ศ. 2541 มีการนำเข้าสาลี่ 96,180 กิโลกรัมมูลค่า 3,070,799 บาท ปี พ.ศ. 2542 มีการนำเข้าสาลี่ 242,950 กิโลกรัม มูลค่า 3,687,128 บาทปี พ.ศ. 2543 มีการนำเข้าสาลี่ 239,359 กิโลกรัม มูลค่า 5,074,463 บาท ซึ่งจากข้อมูลดังกล่าวจะเห็นได้ว่าในปี พ.ศ. 2541-2543 โดยภาพรวมมีการนำเข้าสาลี่มูลค่าราคาสูงกว่าที่ประเทศไทยจำหน่ายได้ คือ ปี พ.ศ. 2541 จำนวน 206,235 กิโลกรัม มูลค่า 3,093,525 บาท ปี พ.ศ. 2542 จำนวน 341,608 กิโลกรัม มูลค่า 3,416,085 บาท และในปี พ.ศ. 2543 จำนวน 251,850 กิโลกรัม มูลค่า 4,281,450 บาท ทั้งนี้เนื่องจากสาลี่ที่ผลิตได้ภายในประเทศมีคุณภาพต่ำเมื่อเทียบกับผลผลิตสาลี่ที่นำเข้าจากต่างประเทศราคาจำหน่ายต่อกิโลกรัมจึงต่ำกว่า

3. จากผลการศึกษาค้างนี้ พบว่าในปี พ.ศ. 2543 มีการนำเข้าแอปเปิลและสาลี่คิดเป็นมูลค่า 225,216,559 บาท ซึ่งมากกว่ามูลค่าการจำหน่ายผลไม้เขตหนาวที่ประเทศไทยผลิตได้ในปี พ.ศ. 2543 คือ 31,585,622 บาท จากบ๊วย พีช พลัม สาลี่และพลับ สำหรับสาลี่ การนำเข้ามีแนวโน้มเพิ่มขึ้นจาก 96,180 กิโลกรัม มูลค่า 3,070,799 บาท ในปี 2541 เป็น 239,359 กิโลกรัม คิดเป็นมูลค่า 5,074,463 บาทในปี 2543 แสดงให้เห็นว่าความต้องการผลไม้ภายในประเทศยังคงมีสูง ซึ่งปัจจัยด้านราคาเป็นตัวบ่งบอกได้ชัดเจน ไม่สอดคล้องกับผลผลิตที่ผลิตได้ภายในประเทศจำนวน 251,850 กิโลกรัม แต่มีปัญหาด้านการตลาดอยู่ในปัจจุบัน โดยคาดว่าเกิดปัญหาด้านคุณภาพของผลผลิตต่ำ ดังนั้นเราต้องพิจารณาวางแผนการผลิตให้เพิ่มขึ้นและเน้นคุณภาพผลผลิตเพื่อรองรับตลาดภายในประเทศที่ยังคงมีอยู่

4. จากผลการศึกษาค้างนี้จะเห็นว่ากรนำเข้าสาลี่จากต่างประเทศจะอยู่ในช่วงเดือนสิงหาคม-เมษายน ซึ่งช้ากว่าฤดูกาลเก็บเกี่ยวสาลี่ในประเทศไทยที่อยู่ในช่วงเดือนกรกฎาคม-สิงหาคม จึงน่าจะไม่มีปัญหาการแข่งขันของสาลี่จากต่างประเทศและเป็นโอกาสของการปลูกสาลี่ในประเทศไทยซึ่งมีข้อได้เปรียบทางด้านราคา นอกจากนี้การผลิตสาลี่ในปัจจุบันได้มีการพัฒนาพันธุ์สาลี่ที่สามารถปลูกได้ในประเทศไทยและมีคุณภาพดีขึ้นแล้วในบางพันธุ์



5. ผลการศึกษาครั้งนี้ชี้ให้เห็นว่าการดำเนินงานของหน่วยงานที่เกี่ยวข้องกับการนำเข้าผลไม้จากต่างประเทศยังขาดความรวดเร็วและมีหลายปัจจัยที่เป็นอุปสรรคในการดำเนินงานโดยเฉพาะอาคารสถานที่ บุคลากร และงบประมาณ ดังนั้นภาครัฐควรวีความสำคัญในเรื่องดังกล่าวเพื่อให้การดำเนินงานมีประสิทธิภาพสูงสุดต่อไป

#### ข้อเสนอแนะในการศึกษาวิจัยครั้งต่อไป

1. การศึกษาวิจัยในครั้งนี้ เมื่อพิจารณาถึงข้อมูลที่เก็บรวบรวมทั้งหมดแล้วยังไม่ครอบคลุมมากนัก เนื่องจากเป็นการศึกษาเฉพาะการนำเข้าเท่านั้น ดังนั้นในการศึกษาวิจัยครั้งต่อไป ควรเพิ่มเติมข้อมูลรายละเอียดเกี่ยวกับสภาพการผลิตผลไม้บริเวณต้นทาง ในขั้นตอนการผลิตจนถึงเก็บเกี่ยวเพื่อให้ได้ข้อมูลที่ชัดเจนและครบถ้วนสำหรับใช้เป็นแนวทางในการผลิตผลไม้ในประเทศไทย
2. เนื่องจากการศึกษาวิจัยในครั้งนี้เป็นการศึกษาข้อมูลการนำเข้าผลไม้เขตหนาวจากต่างประเทศเพียงประเทศเดียว เน้นชนิด ปริมาณ และมูลค่าราคา ในครั้งต่อไปควรเน้นเรื่องเส้นทางการจำหน่ายผลไม้นำเข้าในจังหวัดต่าง ๆ ทั่วประเทศเพื่อให้ทราบความเคลื่อนไหวตลอดฤดูกาล
3. การศึกษาครั้งต่อไปควรศึกษาการนำเข้าผลไม้เขตหนาวจากต่างประเทศทุกประเทศที่ประเทศไทยมีการนำเข้าเพื่อให้ทราบปริมาณการนำเข้าทั้งหมดของประเทศไทย
4. เนื่องจากชนิดและผลไม้นำเข้ามีการเปลี่ยนแปลงการเรียกชื่อพันธุ์ใหม่ไม่ตรงกับชื่อพันธุ์ที่แท้จริง ดังนั้นจึงควรมีการศึกษาในทางวิชาการถึงชื่อพันธุ์ที่ถูกต้องเพื่อใช้เป็นข้อมูลประกอบการศึกษาในด้านต่างๆเพิ่มเติม เช่น คุณภาพผลผลิตและระยะเวลาการเก็บเกี่ยว เป็นต้น

## เอกสารอ้างอิง

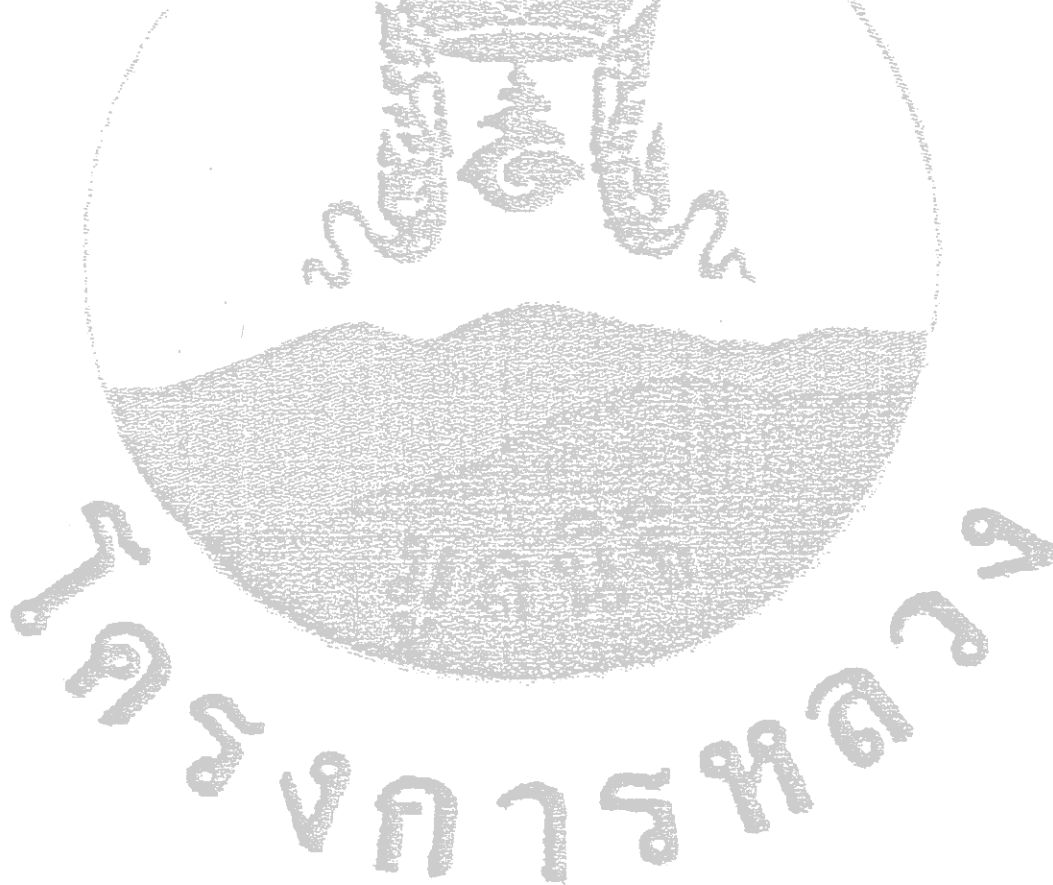
งานพัฒนาและส่งเสริมการผลิตไม้ผล มูลนิธิโครงการหลวง. 2543. สรุปปริมาณผลผลิตไม้ผล.

เอกสารอัดสำเนา. 3 หน้า

ด้านตรวจพืชเชียงใหม่.2540. รายงานประจำปี 2540. กองควบคุมพืชและวัสดุการเกษตร กรม  
วิชาการเกษตร กระทรวงเกษตรและสหกรณ์ เชียงราย. 16 หน้า

ด้านตรวจพืชเชียงใหม่.2541. รายงานประจำปี 2541. กองควบคุมพืชและวัสดุการเกษตร กรม  
วิชาการเกษตร กระทรวงเกษตรและสหกรณ์ เชียงราย. 18 หน้า

ด้านตรวจพืชเชียงใหม่.2540. รายงานประจำปี 2542. กองควบคุมพืชและวัสดุการเกษตร กรม  
วิชาการเกษตร กระทรวงเกษตรและสหกรณ์ เชียงราย. 31 หน้า





ศัตรูพืชที่ตรวจพบในผลไม้เขตหนาวที่นำเข้ามาจากต่างประเทศในปี พ.ศ. 2541

| ศัตรูพืชที่ตรวจพบ               | พืชอาศัย | แหล่งที่มา | จำนวนครั้ง |
|---------------------------------|----------|------------|------------|
| 1. <i>Alternaria</i> sp.        | แอปเปิล  | จีน        | 28         |
|                                 | สาลี่    | จีน        | 1          |
| 2. <i>Alternaria alteranata</i> | แอปเปิล  | จีน        | 11         |
|                                 | สาลี่    | จีน        | 1          |
| 3. <i>Alternaria lunata</i>     | สาลี่    | จีน        | 1          |
| 4. <i>Aspergillus</i> sp.       | แอปเปิล  | จีน        | 2          |
| 5. <i>Colletotrichum</i> sp.    | สาลี่    | จีน        | 4          |
| 6. <i>Dothiorella</i> sp.       | แอปเปิล  | จีน        | 10         |
| 7. <i>Diplodia</i> sp.          | แอปเปิล  | จีน        | 4          |
| 8. <i>Fusarium</i> sp.          | แอปเปิล  | จีน        | 3          |
|                                 | สาลี่    | จีน        | 2          |
| 9. <i>Geotrichum</i> sp.        | แอปเปิล  | จีน        | 6          |
| 10. <i>Macrophoma</i> sp.       | แอปเปิล  | จีน        | 1          |
| 11. <i>Penicillium</i> sp.      | แอปเปิล  | จีน        | 1          |
| 12. <i>Rhizopus</i> sp.         | แอปเปิล  | จีน        | 5          |
| 13. <i>Trichothecium</i> sp.    | สาลี่    | จีน        | 3          |
| รวม                             |          |            | 83         |

ที่มา : ด้านตรวจพืชอำเภอเชียงแสน จังหวัดเชียงราย

: ตรวจโดยด้านตรวจพืชเชียงใหม่

ศัตรูพืชที่ตรวจพบในผลไม้เขตนาวที่นำเข้ามาจากต่างประเทศ ในปี พ.ศ. 2542

| ศัตรูพืชที่ตรวจพบ             | พืชอาศัย | แหล่งที่มา | จำนวนครั้ง |
|-------------------------------|----------|------------|------------|
| <u>เชอร์รา</u>                |          |            |            |
| 1. <i>Alternaria</i> sp.      | แอปเปิล  | จีน        | 33         |
|                               | สาลี่    | จีน        | 7          |
| 2. <i>Alternaria altenata</i> | แอปเปิล  | จีน        | 1          |
| 3. <i>Aspergillus</i> sp.     | แอปเปิล  | จีน        | 12         |
| 4. <i>Colletotrichum</i> sp.  | แอปเปิล  | จีน        | 3          |
|                               | สาลี่    | จีน        | 2          |
| 5. <i>Dothiorella</i> sp.     | แอปเปิล  | จีน        | 23         |
| 6. <i>Fusarium</i> sp.        | สาลี่    | จีน        | 1          |
| 7. <i>Geotrichum</i> sp.      | แอปเปิล  | จีน        | 1          |
| 8. <i>Penicillium</i> sp.     | แอปเปิล  | จีน        | 2          |
|                               | สาลี่    | จีน        | 1          |
| 9. <i>Rhizopus</i> sp.        | แอปเปิล  | จีน        | 2          |
| รวม                           |          |            | 88         |

ที่มา : ด้านตรวจพืชอำเภอเชียงแสน จังหวัดเชียงราย

: ตรวจโดยด้านตรวจพืชเชียงแสน

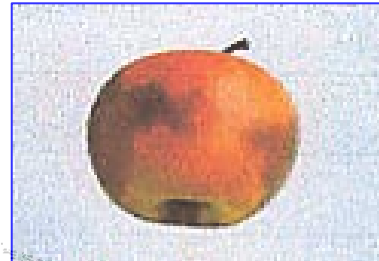
กองกลางทหารหลวง

เชื้อราบางชนิดที่ตรวจพบในแอปเปิลและสาาลีที่นำเข้าจากสาธารณรัฐประชาชนจีน  
ในปี พ.ศ. 2543



*Dothiorella* sp.

โรคผลเน่าของแอปเปิล



*Fusarium* sp.

โรคผลเน่าของแอปเปิล



*Penicillium* rot

โรคผลเน่าของสาาลี



*Penicillium* sp.

โรคผลเน่าของแอปเปิล



*Botrytis* rot

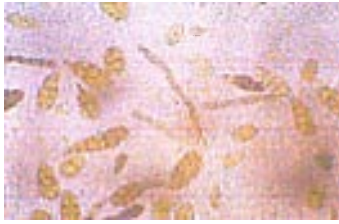
โรคผลเน่าของสาาลี



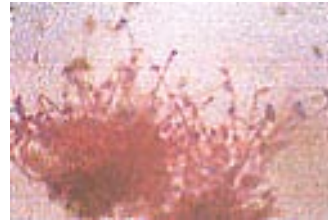
*Alternaria* rot

โรคผลเน่าของสาาลี

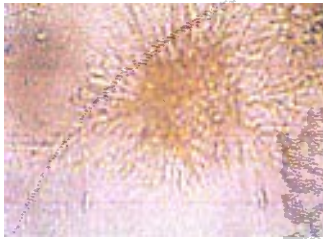
เชื้อราบางชนิดที่ตรวจพบในปี พ.ศ. 2543



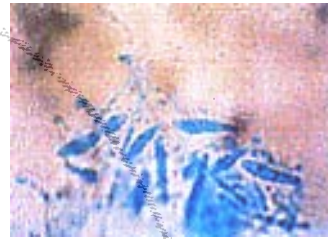
*Alternaria* sp.



*Trichothecium* sp.



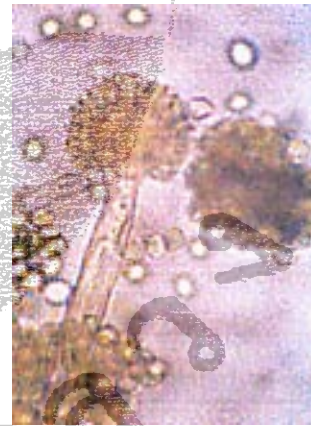
*Collectotrichum* sp.



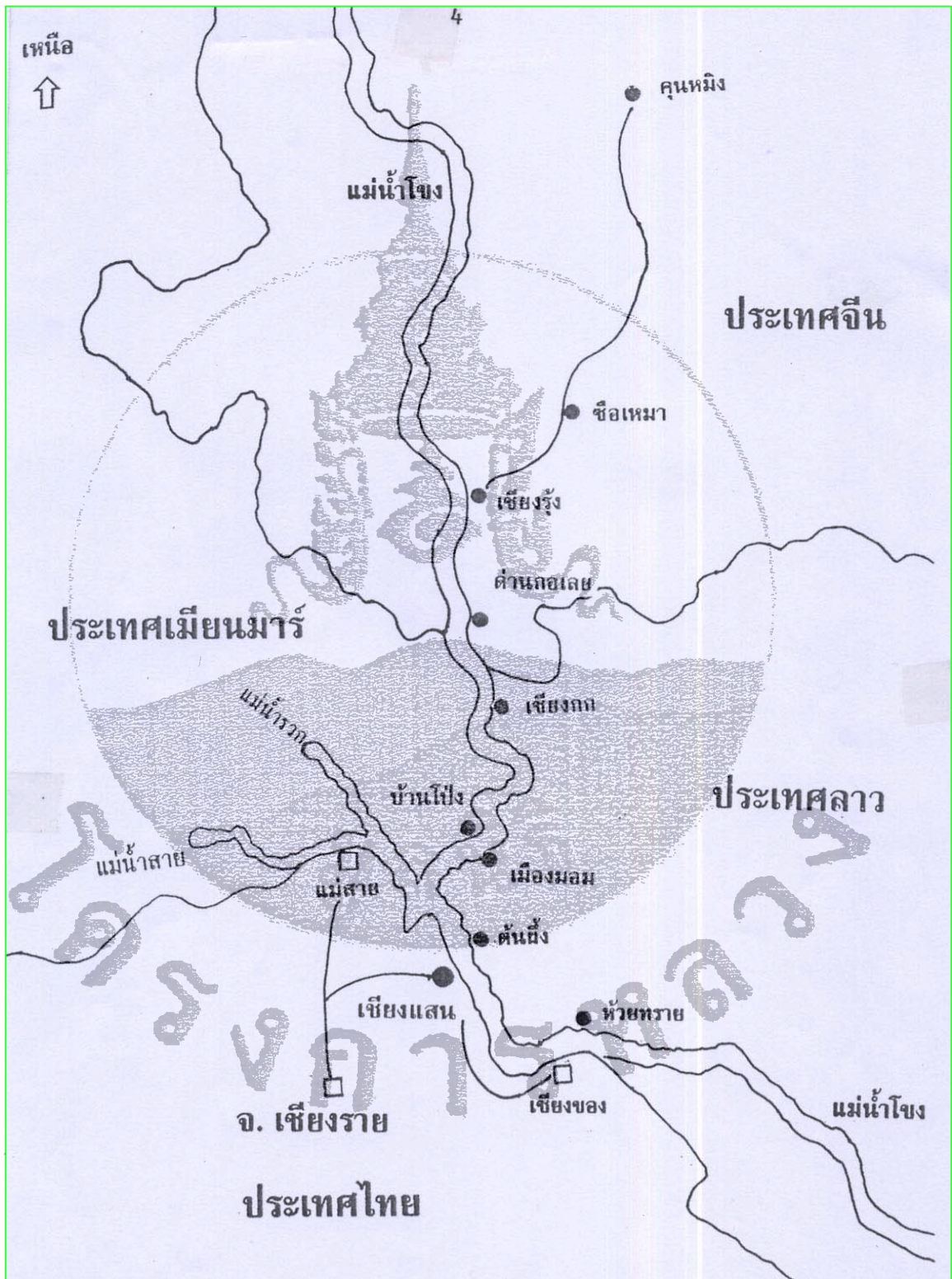
*Dothiorella* sp.



*Penicillium* sp.



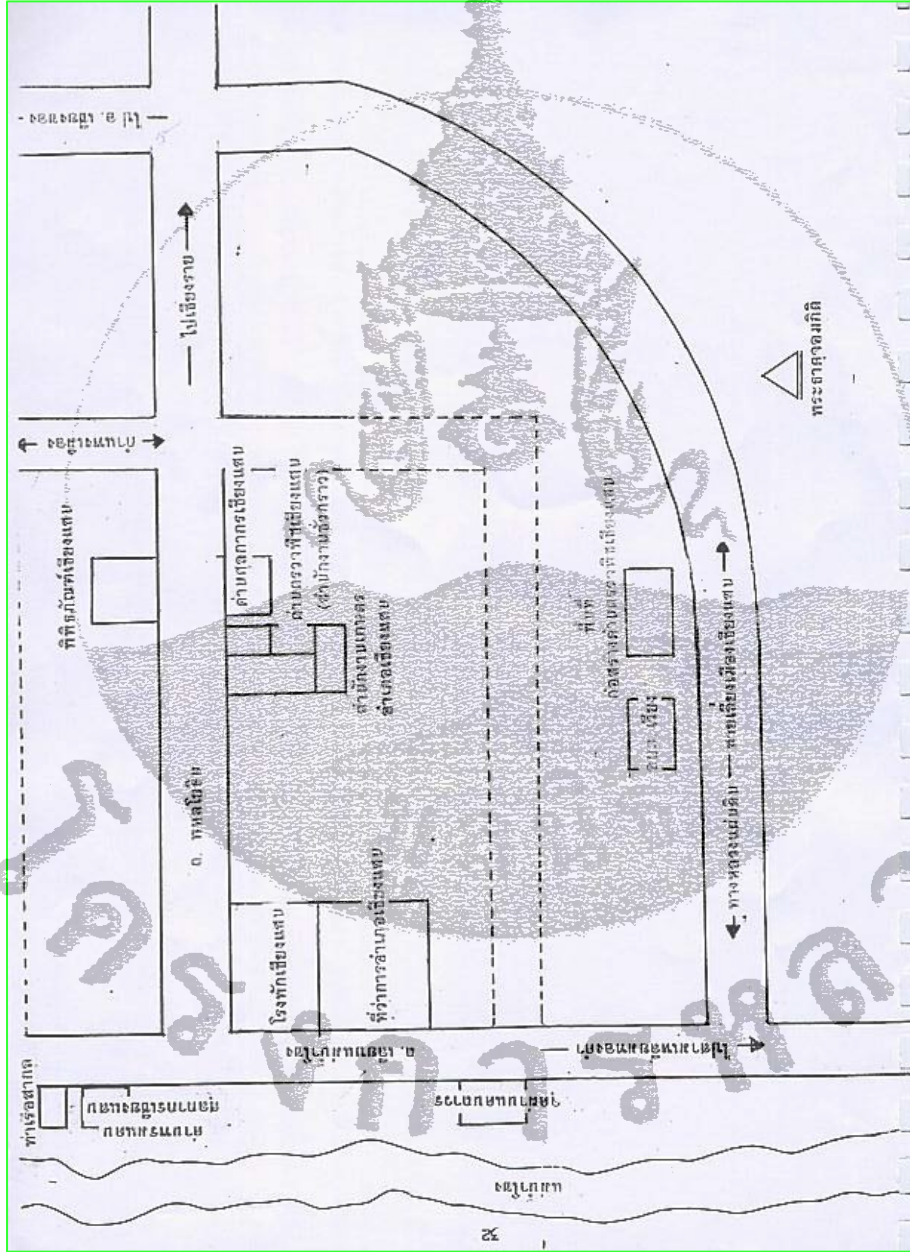
*Aspergillus* sp.



แผนที่แสดงประเทศในสี่เหลี่ยมเศรษฐกิจ

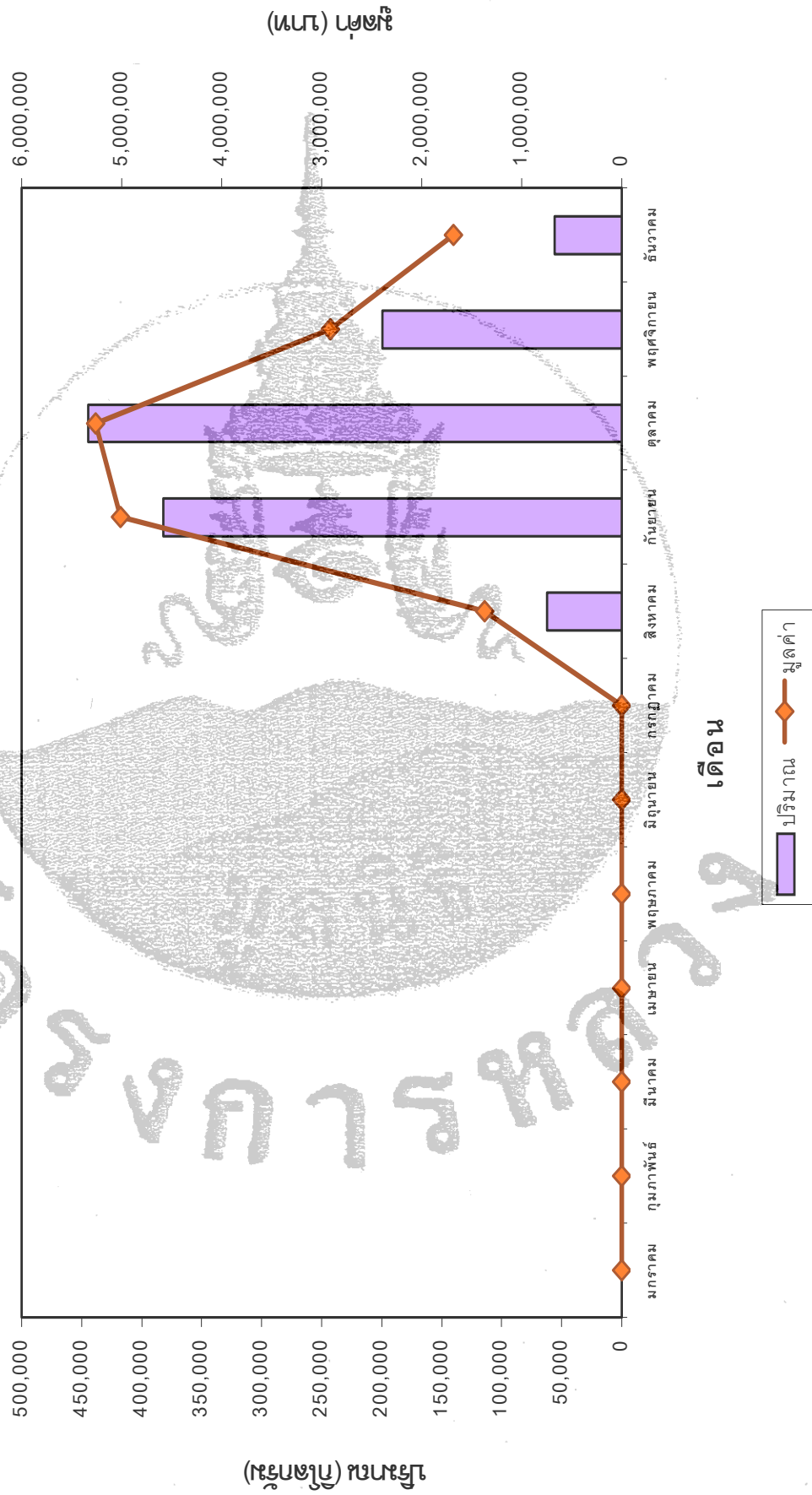




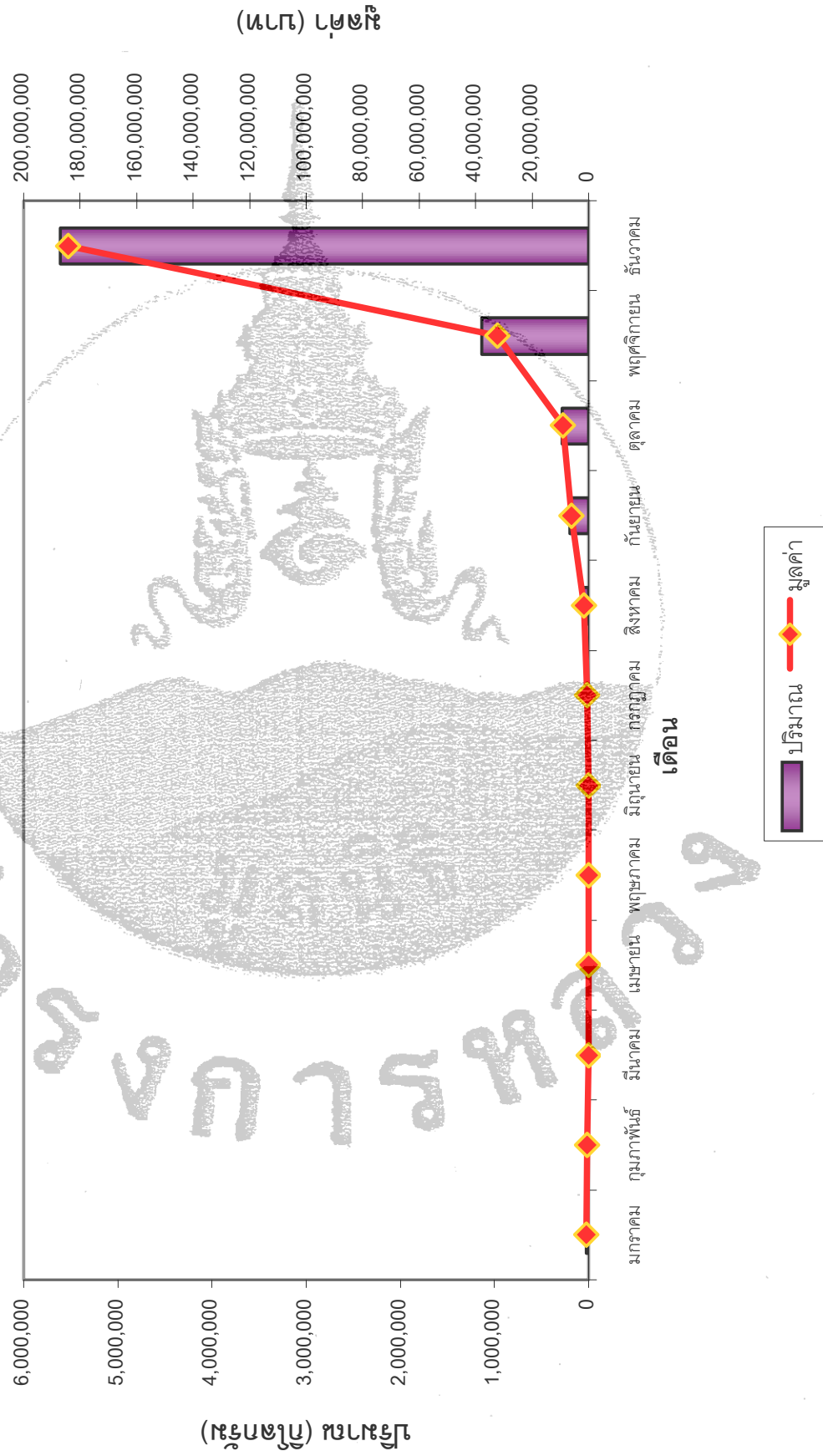


แผนที่บริเวณที่นำสินค้าเข้ามาจากต่างประเทศ

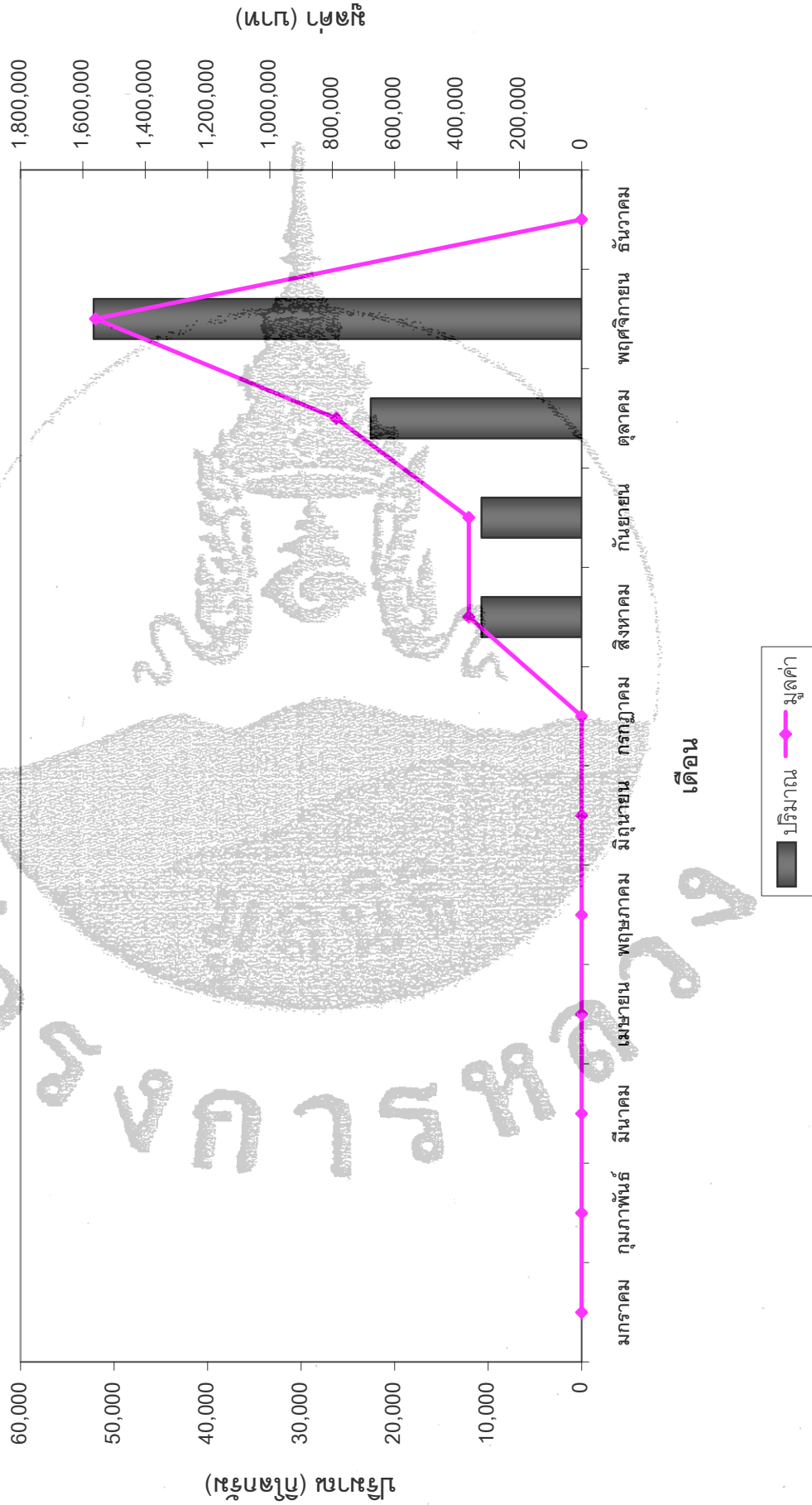
กราฟแสดงปริมาณและมูลค่าของแอปเปิลที่นำเข้าจากสาธารณรัฐประชาชนจีน ในปี พ.ศ. 2540



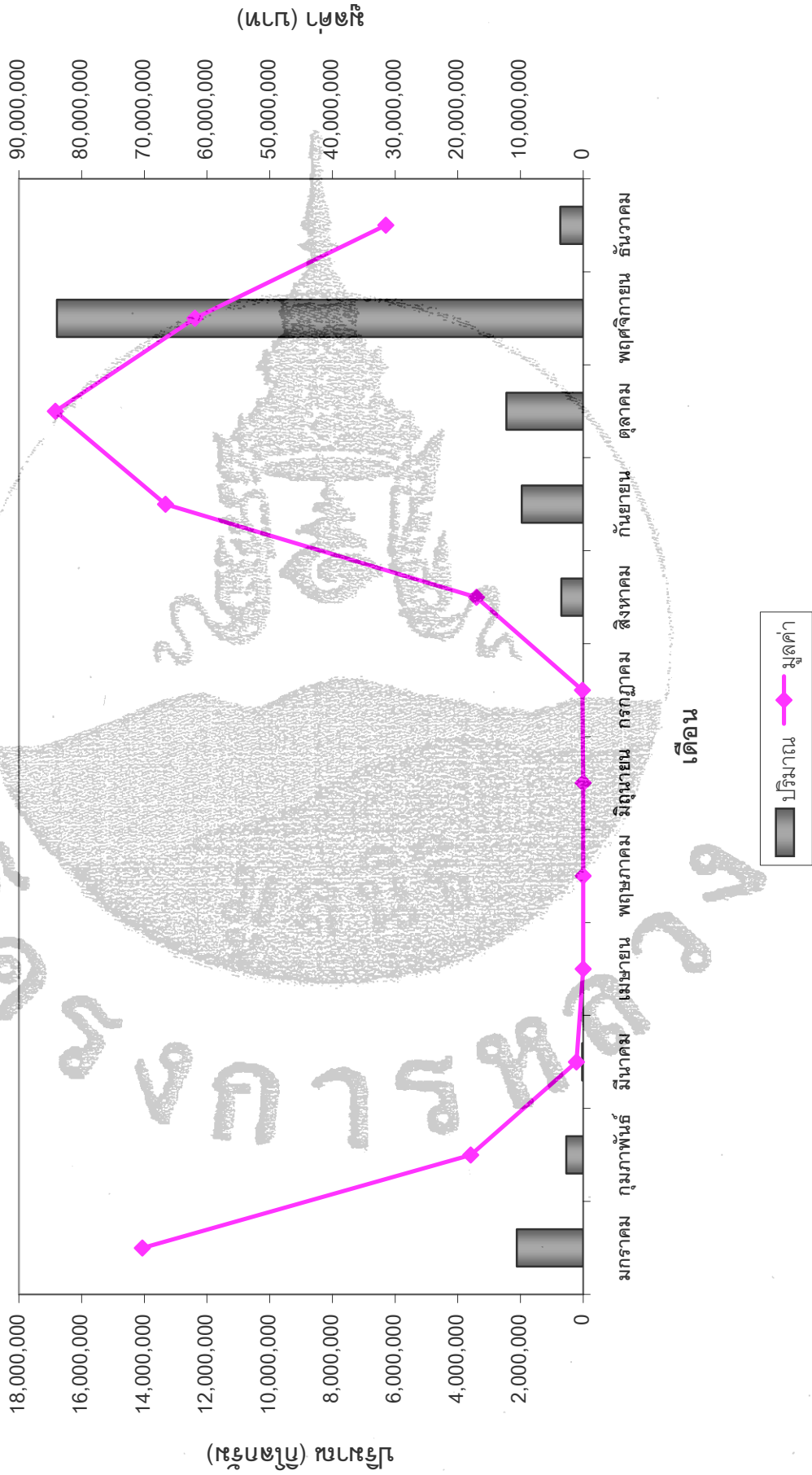
กราฟแสดงปริมาณและมูลค่าของแอบเปิดที่นำเข้าจากสาธารณรัฐประชาชนจีน ในปี พ.ศ. 2541



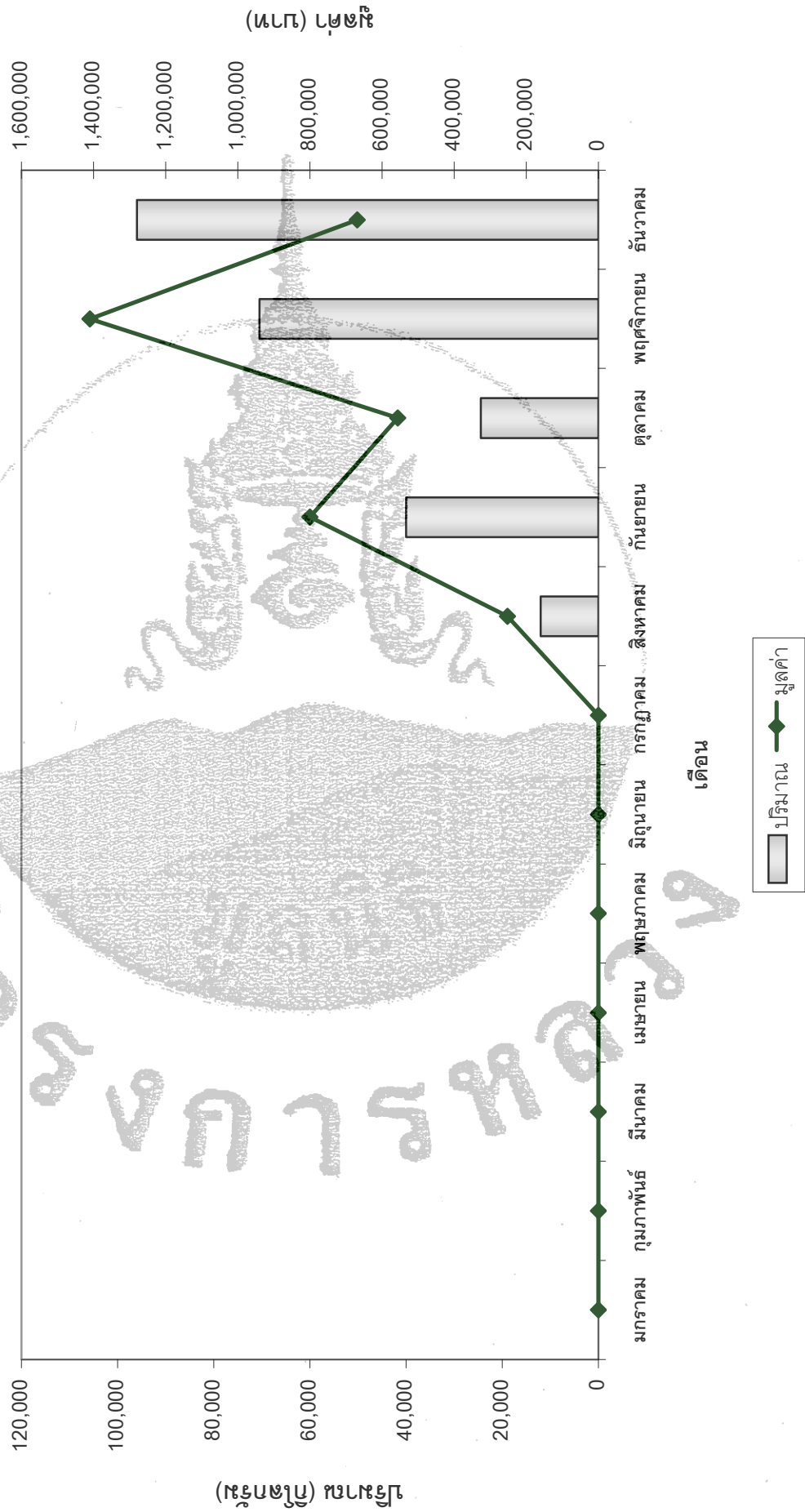
กราฟแสดงปริมาณและมูลค่าของสาลีที่นำเข้าจากสาธารณรัฐประชาชนจีน ในปี พ.ศ. 2541



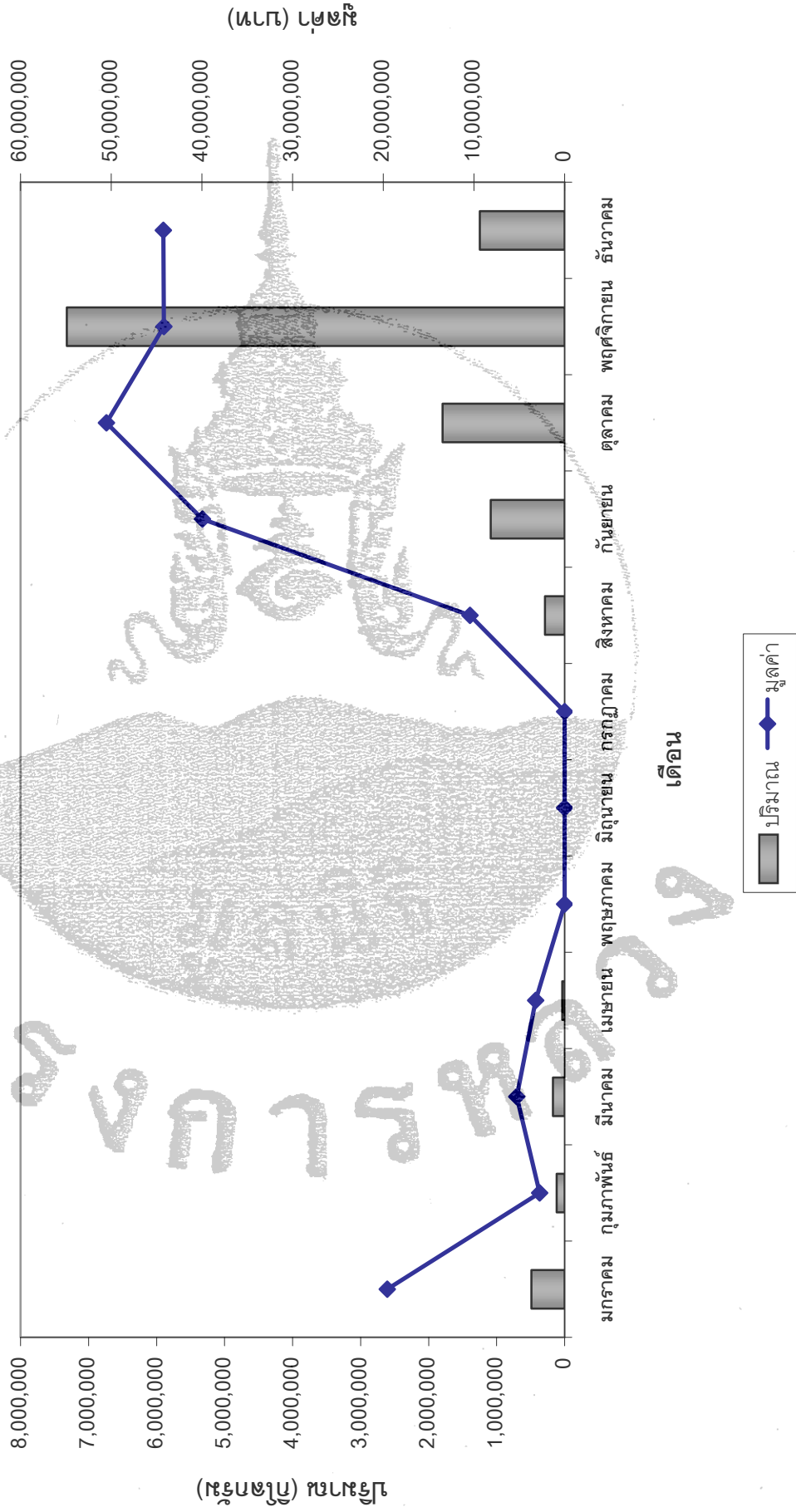
กราฟแสดงปริมาณและมูลค่าของแอปเปิลที่นำเข้าจากสาธารณรัฐประชาชนจีน ในปี พ.ศ. 2542



กราฟแสดงปริมาณและมูลค่าของสาลีที่นำเข้าจากสาธารณรัฐประชาชนจีน ในปี พ.ศ.2542

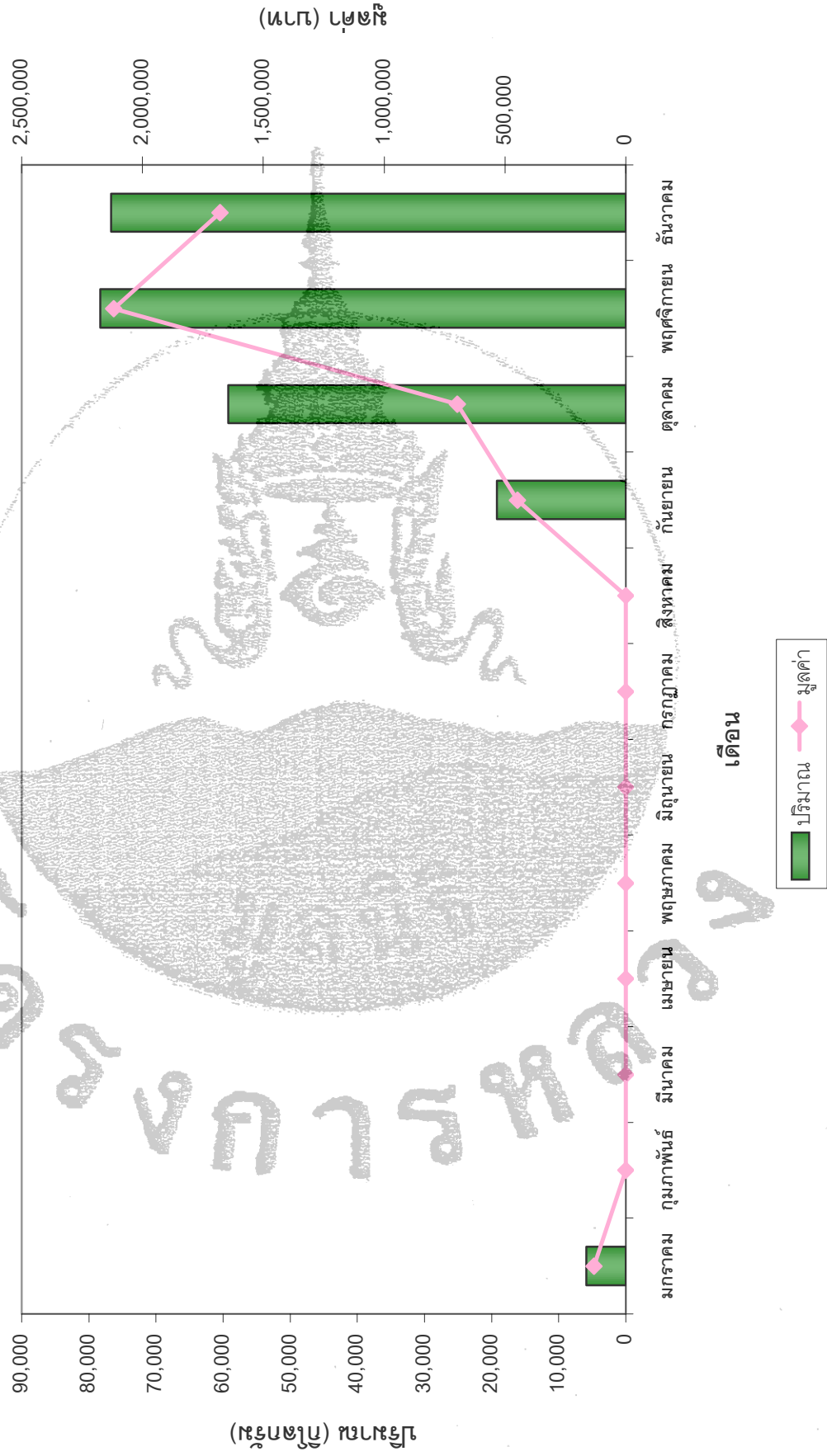


กราฟแสดงปริมาณและมูลค่าของแอลเบิร์ตที่นำเข้ามาจากสาธารณรัฐประชาชนจีนในปี พ.ศ.2543





กราฟแสดงปริมาณและมูลค่าของสถิติที่นำเข้ามาจากสาธารณรัฐประชาชนจีน ในปี พ.ศ.2543





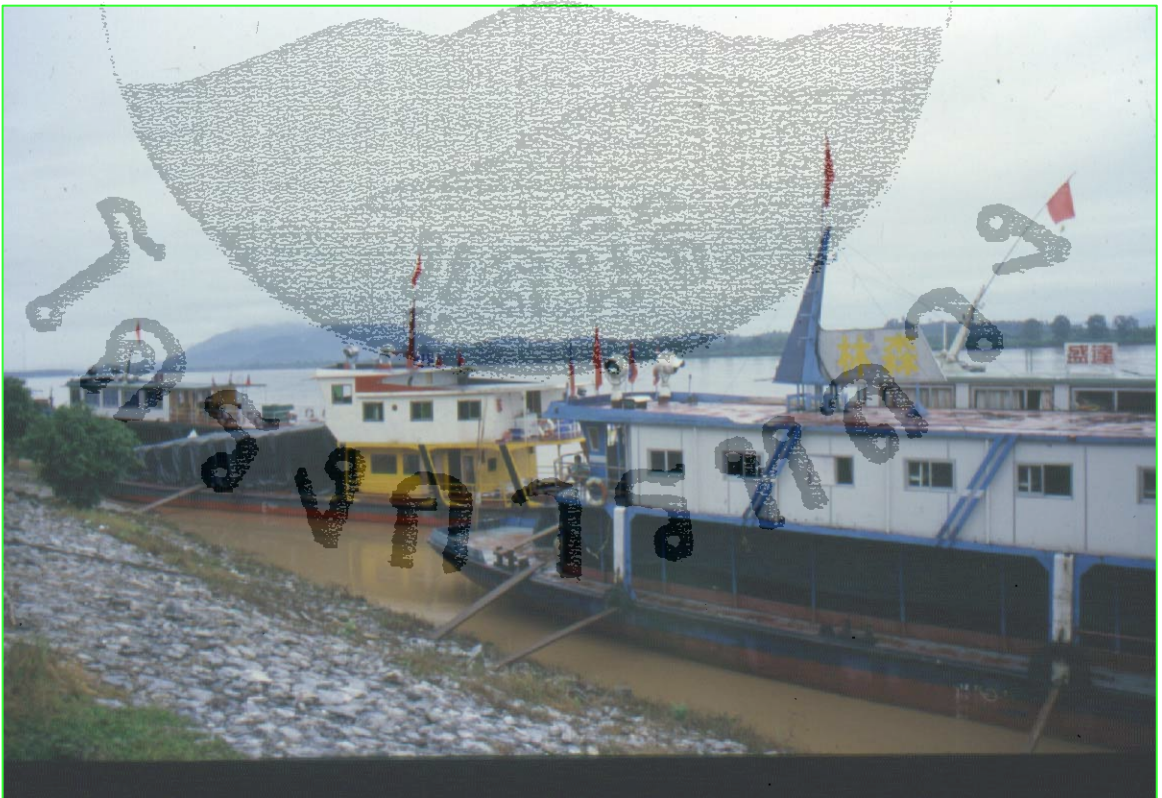
เรือขนส่งผลไม้เข้ามาจากต่างประเทศ



การลำเลียงสินค้าเข้ามาและส่งออกในเขตอำเภอเชียงแสน จังหวัดเชียงราย



เรือขนส่งผลไม้ที่นำเข้ามาจากสาธารณรัฐประชาชนจีน



เรือสินค้าระวางบรรทุก 100-200 เมตริกตัน



การลำเลียงผลไม้เข้ามาเพื่อส่งจำหน่ายในจังหวัดต่าง ๆ ทั่วประเทศ



การลำเลียงผลไม้ไทยเพื่อส่งออกสาธารณรัฐประชาชนจีน



ลักษณะกล่องบรรจุแอปเปิลนำเข้าจากสาธารณรัฐประชาชนจีน



กล่องบรรจุแอปเปิลที่นำเข้าจากสาธารณรัฐประชาชนจีน



กล่องบรรจุผลไม้ที่นำเข้ามาจากสาธารณรัฐประชาชนจีน



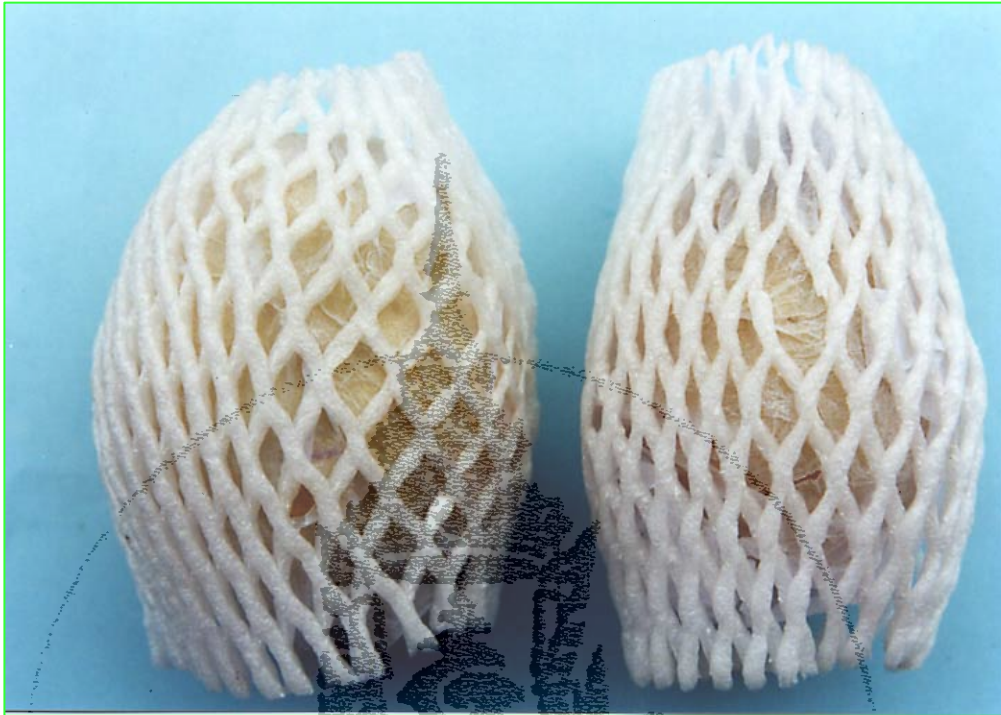
ผลผลิตผลไม้ที่นำเข้ามาจากสาธารณรัฐประชาชนจีน



แอปเปิ้ลนำเข้าที่มีการห่อผลด้วยโฟมเน็ต



แอปเปิ้ลนำเข้าที่นำมาตรวจสอบคุณภาพผลผลิต



สาธิตนำเข้าที่มีการหุ้มด้วยกระดาษไขและห่อผลด้วยโฟมเน็ต



สาธิตนำเข้าที่นำมาตรวจสอบคุณภาพผลผลิต





แอปเปิลที่นำเข้ามาจากสาธารณรัฐประชาชนจีน



สาลี่ที่นำเข้ามาจากสาธารณรัฐประชาชนจีน