



"โครงการหลวง ๓๗"

วันที่ ๙ - ๑๔ เดือนสิงหาคม พุทธศักราช ๒๕๕๙

ณ ศูนย์การค้าเซ็นทรัล พลาซ่า รัชดา - พระราม ๓



พระราชดำรัส

ในวโรกาสทรงครองสิริราชสมบัติครบ 60 ปี

“ ข้าพเจ้ามีความยินดีเป็นอย่างยิ่งที่ได้มาอยู่ในท่ามกลางมหาสมาคม พร้อมพรั่งบุคคล
ตราบทุกสถาบันในชาติ ตลอดจนประชาชนชาวไทย

ขอขอบใจในคำอวยพรและการเฉลิมฉลองยิ่งใหญ่ที่ทุกคนตั้งใจจัดให้ข้าพเจ้าเป็นพิเศษ
เพราะรัฐบาลได้จัดงานครั้งนี้ได้เรียบร้อยและงดงาม น้ำใจไมตรีของประชาชนชาวไทยที่ร่วมกัน
แสดงออกทั่วประเทศรวมทั้งที่พร้อมเพรียงกันมาในวันนี้ นำปลาบปลื้มใจมาก เพราะแต่ละคนได้
แสดงออกและตั้งใจมาด้วยความหวังดีจากใจจริง จึงขอขอบใจทุกๆ คน

จิตใจที่เปี่ยมไปด้วยความปรารถนาดี และความเป็นอันหนึ่งอันเดียวกันของทุกคนทุกฝ่าย
ทำให้ข้าพเจ้าเห็นแล้วมีกำลังใจมากขึ้น นึกถึงคุณธรรมซึ่งเป็นที่ตั้งของความรักความสามัคคี ที่
ทำให้คนไทยเราสามารถร่วมมือร่วมใจกันรักษาและพัฒนาชาติบ้านเมืองให้เจริญรุ่งเรืองสืบต่อกัน
ไปได้ตลอดรอดฝั่ง

ประการแรก คือ การให้ทุกคนคิด พูด ทำ ด้วยความเมตตา มุ่งดีมุ่งเจริญต่อกัน

ประการที่สอง คือ การที่แต่ละคนต่างช่วยเหลือเกื้อกูลกัน ประสานงานประสานประโยชน์
กันให้งานที่ทำสำเร็จผลทั้งแก่ตนแก่ผู้อื่นและประเทศชาติ

ประการที่สาม คือ การที่ทุกคนประพฤติปฏิบัติอยู่ในความสุจริต ในกฎกติกาและใน
ระเบียบแบบแผนโดยเท่าเทียมเสมอกัน

ประการที่สี่ คือ การที่ต่างคนต่างพยายามทำ นำความคิดความเห็นของตนให้ถูกต้องเที่ยง
ตรงอยู่ในเหตุ ในผล

หากความคิดจิตใจ และการประพฤติปฏิบัติที่ลงรอยเดียวกันในทางที่ดี ที่เจริญนี้ ยังมี
พร้อมมูลในกาย ใจของคนไทย ก็มั่นใจได้ว่าประเทศไทยจะดำรงมั่นคงอยู่ตลอดไปได้

จึงขอให้ท่านทั้งหลายในมหาสมาคมแห่งนี้ ทั้งประชาชนชาวไทยทุกหมู่เหล่าได้รักษาจิตใจ
และคุณธรรมนี้ไว้ให้เหนียวแน่น และถ่ายทอดความคิดจิตใจนี้กันต่อไป อย่าให้ขาดสาย เพื่อให้
ประเทศไทยของเราดำรงยืนยงอยู่ด้วยความร่วมมือเป็นสุขทั้งในปัจจุบันและภายหน้า

ขออำนาจคุณพระศรีรัตนตรัยและสิ่งศักดิ์สิทธิ์ในสากลจงคุ้มครองรักษาประเทศไทย
ให้ปลอดภัยจากอันตรายทุกสิ่ง และอำนวยความสุขความเจริญสวัสดิ์ให้เกิดมีแก่ประชาชน
ชาวไทยทั่วกัน ”

สารจาก

หม่อมเจ้าภีศเดช รัชนี

ประมาณ 40 ปีมาแล้ว พระบาทสมเด็จพระเจ้าอยู่หัว มีรับสั่งให้ผมปลูก
ต้นไม้ที่ หาดทรายใหญ่ เขาเต่า หัวหิน

โดยที่ทราบว่าที่นั่นปลูกต้นไม้ยากมาก เพราะที่ดินเป็นทราย และขาด
ฝนผมจึงขอให้อาจารย์จากมหาวิทยาลัยเกษตรศาสตร์ คือ ม.ร.ว.ชวินศรดากร
วรวรรณ ซึ่งเป็นญาติสนิทของผมให้จัดการ อ.หม่อมภิชนอาจารย์พีชสวนพีชไร่
มาดำเนินการ

ต่อมาที่เชียงใหม่ อ.สืบศักดิ์ นวจินดา เอา Peach มาติดตามเข้ากับท้อ
พื้นเมือง ถวายให้ทอดพระเนตร เป็นเหตุให้ทรงตั้งโครงการหลวง เพื่อให้เอาพืช
เมืองหนาวหลายๆ อย่างมาปลูกบนดอย เพื่อเอาไปขายราคาแพงๆ ในเขตร้อน ต่อ
จากนั้นเกิดอะไรขึ้น โปรดอ่านในหนังสือนี้

ปี ๑๓๕

(หม่อมเจ้าภีศเดช รัชนี)

ประธานมูลนิธิโครงการหลวง

สารจาก

นายกสภามหาวิทยาลัยเกษตรศาสตร์



ในวันที่พระบาทสมเด็จพระเจ้าอยู่หัวภูมิพลอดุลยเดช เสด็จขึ้นเถลิง
ถวัลยราชสมบัตินั้น พระองค์ได้พระราชทานพระปฐมบรมราชโองการว่า “เราจะ
ครองแผ่นดินโดยธรรม เพื่อประโยชน์สุขแห่งมหาชนชาวสยาม” จากวันนั้นถึง
ปัจจุบันเป็นเวลา 60 ปี ที่ทรงบำเพ็ญพระราชกรณียกิจต่างๆ ซึ่งล้วนก่อให้เกิด
คุณประโยชน์ต่อประเทศชาติและพสกนิกรของพระองค์ท่านในทุกด้านอย่าง
เหลือคณานับ

ดังนั้น ในวาระอันเป็นมงคลยิ่งของประเทศไทยครั้งนี้ ได้มีการร่วม
เฉลิมฉลองการครองสิริราชสมบัติ โดยทรงเป็นพระมหากษัตริย์ที่ทรงครองราชย์
ยาวนานที่สุดในโลก และมีพระราชอาคันตุกะมาร่วมในงานพระราชพิธี
เฉลิมฉลองในครั้งนี้ถึง 25 พระราชวงศ์ การจัดงาน “โครงการหลวง 37” ในครั้งนี้
จึงนับว่าเป็นการเฉลิมพระเกียรติและเผยแพร่พระราชกรณียกิจที่เกี่ยวกับมูลนิธิ
โครงการหลวงให้เป็นที่ประจักษ์ และขยายผลการดำเนินงานให้กว้างขวางมาก
ยิ่งขึ้น อันจะเป็นประโยชน์ต่อการนำมาเป็นแบบอย่างสำหรับการพัฒนาประเทศ
ให้เกิดความยั่งยืนต่อจากนี้ไป

ฯพณฯ นายอำพล เสนาณรงค์

องคมนตรี

นายกสภามหาวิทยาลัยเกษตรศาสตร์

สารจาก

อธิการบดีมหาวิทยาลัยเกษตรศาสตร์



พระบาทสมเด็จพระเจ้าอยู่หัว ภูมิพลอดุลยเดช เสด็จขึ้นเถลิงถวัลย์ราชสมบัติ เมื่อวันที่ 9 มิถุนายน พ.ศ. 2489 จึงนับวาระแห่งการครองราชย์ครบ 60 ปี ในวันที่ 9 มิถุนายน พ.ศ. 2549 นับเป็นพระมหากษัตริย์ที่ทรงครองราชย์ยาวนานที่สุดในโลก ตลอดวาระการครองสิริราชสมบัติพระบาทสมเด็จพระเจ้าอยู่หัว ทรงบำเพ็ญพระราชกรณียกิจต่างๆ ล้วนก่อให้เกิดคุณประโยชน์ต่อชาติ และประชาชนในทุกๆ ด้านอย่าเหลือคณานับ

ดังนั้น ในวาระอันเป็นมหามงคลยิ่งของประเทศไทยครั้งนี้ ทางมูลนิธิโครงการหลวงซึ่งเป็นโครงการส่วนพระองค์ที่ได้เริ่มต้นมาตั้งแต่ปี พ.ศ. 2512 ในการวิจัยและพัฒนาพืชทดแทนการปลูกฝิ่นอนุรักษ์ต้นน้ำลำธาร ยกระดับการครองชีพของชุมชน และพัฒนาสังคมให้เกิดความยั่งยืนมาเป็นเวลา 37 ปี ใน พ.ศ. 2549 จึงได้จัด “งานโครงการหลวง 37” ขึ้นระหว่างวันที่ 9 -14 สิงหาคม 2549 ณ ศูนย์การค้าเซ็นทรัล พลาซ่า รัชดา - พระราม 3 เพื่อร่วมเฉลิมฉลองในโอกาสที่เป็นมหามงคลนี้ ตลอดจนเป็นการเผยแพร่ผลงานการวิจัยและพัฒนาให้เป็นที่ประจักษ์แก่บุคคลทั่วไปการจำหน่ายและแนะนำผลิตภัณฑ์หรือผลิตภัณฑ์ใหม่ที่กำลังออกสู่ตลาด นอกจากนี้ยังมีการออกร้านและจัดนิทรรศการของโครงการส่วนพระองค์ของพระบรมวงศานุวงศ์อีกด้วย

หนังสือที่ระลึก “งานโครงการหลวง 37” ที่จัดพิมพ์เล่มนี้ยังได้รวบรวมประวัติการจัดงานตั้งแต่ครั้งที่ 1 ในปี พ.ศ. 2523 มาจนถึงปัจจุบัน เพื่อให้บุคคลรุ่นหลังได้ใช้เป็นแหล่งข้อมูลค้นคว้าพระราชกรณียกิจที่เกี่ยวข้องกับมูลนิธิโครงการหลวง จากการศึกษาที่มหาวิทยาลัยเกษตรศาสตร์ได้สนองงานของมูลนิธิโครงการหลวงมาตั้งแต่เริ่มต้น โดยความร่วมมือของคณาจารย์ นักวิชาการ นักวิจัย และบุคลากรทั้งมหาวิทยาลัยอย่างเต็มกำลังความสามารถจนถึงขณะนี้ และยังคงระดมกำลังทรัพยากรสนับสนุนอย่างต่อเนื่องตามแนวทางพระราชดำริเพื่อให้เกิดความผาสุกของประชาชนในประเทศสืบต่อไป

(รศ.วัฒนา สวรรยาธิปัติ)

รักษาราชการแทน

อธิการบดีมหาวิทยาลัยเกษตรศาสตร์

สารจาก

ประธานคณะกรรมการ

ดำเนินการจัดงาน “โครงการหลวง 37”



พระบาทสมเด็จพระเจ้าอยู่หัว ภูมิพลอดุลยเดชมหาราช ทรงเป็นองค์พระมหากษัตริย์ที่ครองราชย์ยาวนานที่สุดในโลก ด้วยระยะเวลา 60 ปี ทรงบำเพ็ญพระราชกรณียกิจต่างๆ ที่ล้วนก่อให้เกิดคุณประโยชน์อย่างอเนกอนันต์ต่อพสกนิกรในประเทศ แต่สิ่งหนึ่งที่พระบาทสมเด็จพระเจ้าอยู่หัว ทรงให้ความสำคัญและได้เป็นที่รับรู้ต่อสายตาสาวโลกจนพระองค์ท่านได้รับการยกย่องให้เป็น **“กษัตริย์นักการเกษตรเอกของโลก”** เนื่องมาจากพระราชกรณียกิจส่วนใหญ่มุ่งมีความเกี่ยวข้องทางด้านการเกษตรจนก่อให้เกิดโครงการตามพระราชดำริอย่างมากมาย รวมทั้งมูลนิธิโครงการหลวงซึ่งถือเป็นโครงการส่วนพระองค์ระดับต้นในโครงการตามพระราชดำริเหล่านั้น

มูลนิธิโครงการหลวงได้ดำเนินกิจกรรมทางด้านการวิจัยและพัฒนาพืชทดแทนการปลูกฝิ่นมาตั้งแต่ปี พ.ศ. 2512 นอกจากนั้นยังมีการดำเนินการด้านอนุรักษ์ ปั้นฟูสภาพทรัพยากรบนพื้นที่สูง การศึกษา สังคม และพัฒนาความเป็นอยู่ของชุมชนให้เกิดความผาสุกและยั่งยืนในหลายหมู่บ้าน ครอบคลุมพื้นที่สูงของจังหวัดต่างๆ ทางภาคเหนือ และกำลังขยายผลสำเร็จของโครงการนำไปถ่ายทอดเทคโนโลยีตลอดจนการบริการทางวิชาการให้กับพื้นที่ที่ประสบปัญหาตามภาคต่างๆ ของประเทศอีกด้วย ปัจจุบันกิจกรรมของมูลนิธิโครงการหลวงมีความก้าวหน้ามากขึ้นตามลำดับ ซึ่งทางมหาวิทยาลัยเกษตรศาสตร์โดยบุคลากรที่เป็นอาสาสมัครนักวิจัยต่างทุ่มเทกำลังใจกำลังกายในการสนองงานตามเบื้องพระยุคลบาท ตั้งแต่เริ่มดำเนินการทรงก่อตั้งมูลนิธิโครงการหลวงมาจนถึงปัจจุบัน และจักได้ระดมกำลังทรัพยากรที่มีอยู่อย่างเต็มความสามารถในการสนับสนุน

กิจกรรมทางด้านต่างๆให้มากยิ่งขึ้นจากความเชี่ยวชาญและประสบการณ์ให้กับ
มูลนิธิโครงการหลวงสืบต่อไป

เนื่องในวาระที่เป็นปีมหามงคลและเป็นการร่วมเฉลิมฉลองเนื่องใน
โอกาสที่พระบาทสมเด็จพระเจ้าอยู่หัวทรงครองสิริราชสมบัติครบ 60 ปี พ.ศ. 2549
นี้ ทางมูลนิธิโครงการหลวงและหน่วยงานต่างๆ ที่ได้สนองงานอยู่ได้จัดให้มีงาน
“โครงการหลวง 37” ขึ้น ระหว่างวันที่ 9-14 เดือนสิงหาคม พ.ศ. 2549 ณ ศูนย์การค้า
เซ็นทรัล พลาซ่า รัชดา-พระราม 3 กรุงเทพมหานคร เพื่อเป็นการร่วมเฉลิม
ฉลองเนื่องในโอกาสดังกล่าวให้เป็นที่ประจักษ์กับบุคคลทั่วไปถึงพระราช
กรณียกิจที่เกี่ยวข้องกับมูลนิธิโครงการหลวง นอกจากนี้ยังมีการจัดนิทรรศการ
ทางด้านงานวิจัยและพัฒนาทุกด้าน และที่เป็นกรณีพิเศษก็คือ การจัด
นิทรรศการและสาธิตการปรุงพระกระยาหารค่ำที่พระราชทานเลี้ยงแด่สมเด็จพระ
พระราชินี และสมเด็จพระราชินี จากประเทศต่างๆ ที่เสด็จมาร่วมงานใน
พระราชพิธีสำคัญนี้อีกด้วย ภายในงานยังมีโครงการส่วนพระองค์ของพระบรม
วงศานุวงศ์มาร่วมเผยแพร่ผลการดำเนินและจำหน่ายผลิตภัณฑ์ต่างๆ มากมาย
รวมทั้งหน่วยงานที่ได้ร่วมสนองงานก็ได้มีการจัดนิทรรศการและนำผลิตผล
มาจำหน่ายด้วยเช่นกัน

ทางคณะกรรมการดำเนินการจัดงาน “โครงการหลวง 37” ในครั้งนี้จึง
ใคร่ขอขอบพระคุณบุคลากรจากทุกฝ่ายที่ได้ช่วยทุ่มเทกำลังใจกำลังกายอย่างไม่
คำนึงถึงความเหน็ดเหนื่อย เพื่อให้การจัดงานในครั้งนี้บรรลุตามวัตถุประสงค์ และ
ที่สำคัญคือเป็นการร่วมถวายความจงรักภักดีที่มีต่อพระบาทสมเด็จพระเจ้าอยู่
หัวและพระบรมวงศานุวงศ์เช่นเดียวกันกับผู้ที่ได้เข้ามาเยี่ยมชมในงานนี้ทุกท่าน



(รศ.ดร.วิโรจ อิมพิทักษ์)

ประธานคณะกรรมการดำเนินการจัดงาน
“โครงการหลวง 37”



สารบัญ

บทนำ	11
ความเป็นมา การจัด “งานเกษตรหลวงและงานโครงการหลวง”	14
สามทศวรรษโครงการหลวง (หม่อมเจ้าภีศเดช รัชนี)	24
ทศวรรษที่ 1 (พ.ศ. 2511 - 2522)	25
ทศวรรษที่ 2 (พ.ศ. 2523 - 2534)	30
ทศวรรษที่ 3 (พ.ศ. 2535 - ปัจจุบัน)	32
ผลสำเร็จของมูลนิธิโครงการหลวงต่อการพัฒนาและเสริมสร้างระดับคุณภาพชีวิต ของเกษตรกรบนพื้นที่สูง	36
ภาคผนวก	51

บทนำ

พระบาทสมเด็จพระเจ้าอยู่หัว ภูมิพลอดุลยเดชมหาราช เสด็จขึ้นเถลิงถวัลย์ราชสมบัติ เมื่อวันที่ 9 มิถุนายน พ.ศ. 2489 เป็นต้นมาจนกระทั่งปัจจุบัน นับเป็นเวลากว่า 60 ปี โดยได้เสด็จพระราชดำเนินเยี่ยมเยียนราษฎรในพื้นที่ชนบททั่วทุกภูมิภาค เพื่อทรงรับรู้ทุกข์สุขของราษฎร ซึ่งส่วนใหญ่เป็นเกษตรกร ปัญหาของเกษตรกรไทยที่สำคัญประการหนึ่งคือ การขาดแคลนแหล่งน้ำ ซึ่งมีสาเหตุมาจากการทำลายทรัพยากรป่าไม้ การสูญเสียทรัพยากรที่ดินอันอุดมสมบูรณ์ ปัญหาการปลูกพืช การเลี้ยงสัตว์ การประมง การถูกกดราคาผลผลิต เกษตรกรขาดการรวมกลุ่มเพื่อสร้างอำนาจต่อรองกับผู้รับซื้อผลผลิต และขาดการส่งเสริมการแปรรูปผลิตผลเพื่อเพิ่มมูลค่า ฯลฯ

จากการที่พระบาทสมเด็จพระเจ้าอยู่หัวฯ เสด็จพระราชดำเนินไปทรงเยี่ยมราษฎรตามท้องถื่นทิวกันดาร จึงได้ทรงทอดพระเนตรสภาพพื้นที่ ตลอดจนความเป็นอยู่และกิจกรรมของชุมชนเหล่านั้น ทำให้ทรงทราบถึงปัญหาและความต้องการอย่างแท้จริง พระราชกรณียกิจของพระองค์จึงทรงมุ่งพัฒนาทรัพยากรมนุษย์และทรงพัฒนารากฐานการเกษตรของชาติโดยการใช้ศาสตร์ต่างๆ ช่วยเหลือเกษตรกรและชุมชน ให้บังเกิดการเรียนรู้ สามารถนำวิชาการใหม่ๆ ไปใช้ปรับปรุงงานอาชีพ เพื่อแก้ไขปัญหาและให้เกิดการพึ่งพาตนเองได้อย่างยั่งยืน มีคุณภาพชีวิตที่ดีขึ้น ดังนั้นโครงการในพระราชดำริหลากหลายรูปแบบจึงมุ่งให้พลกนิกรโดยเฉพาะในภาคของการเกษตรตามชนบท ได้มีการพัฒนาศักยภาพ

และประสิทธิภาพการผลิตของตนเองอย่างได้ผลยิ่ง พระราชกรณียกิจต่อประชาชนชาวไทยได้แสดงให้เห็นประจักษ์ถึงพระปรีชาในด้านพัฒนาการต่างๆ ที่เกี่ยวข้อง ทั้งทางตรงและทางอ้อม

พระบาทสมเด็จพระเจ้าอยู่หัวฯ ได้พระราชทานพระราชดำริในการแก้ปัญหาและการพัฒนาการเกษตรในเรื่องต่างๆ ได้แก่ การป่าไม้ การจัดการทรัพยากรน้ำ การพัฒนาที่ดิน การเกษตร การปลูกพืช การปศุสัตว์ การประมง อุตสาหกรรม ตลอดจนการสหกรณ์ นอกจากนี้ ยังได้ทรงประกอบพระราชกรณียกิจในด้านโครงการพัฒนาการเกษตร ซึ่งมีลักษณะบูรณาการหลายโครงการ เพื่อมุ่งให้เป็นแม่แบบในการแก้ปัญหาและพัฒนาการเกษตรตามลักษณะที่เหมาะสมกับพื้นที่นั้นๆ ซึ่งแนวพระราชดำรินี้ได้รับการขยายผลอย่างกว้างขวางมากในปัจจุบัน ขณะเดียวกัน ยังได้ทรงประกอบพระราชกรณียกิจในด้านโครงการพัฒนาการเกษตร ซึ่งมีลักษณะบูรณาการหลายโครงการ อาทิ โครงการส่วนพระองค์สวนจิตรลดา โครงการหลวง ศูนย์ศึกษาการพัฒนาในภูมิภาคต่างๆ จำนวน 6 ศูนย์ เพื่อมุ่งให้เป็นแม่แบบในการแก้ปัญหาและพัฒนาการเกษตรตามลักษณะที่เหมาะสมกับพื้นที่นั้นๆ ทั้งยังได้พระราชทานแนวพระราชดำริเรื่อง “ทฤษฎีใหม่” ซึ่งเป็นการสร้างแหล่งน้ำประจำไร่นาและเป็นการใช้ที่ดินให้เกิดประสิทธิภาพสูงสุดจากการทำไร่นาแบบผสมผสาน แนวพระราชดำรินี้ได้รับการขยายผลอย่างกว้างขวางมากในปัจจุบัน

ตลอดเวลา 60 ปีแห่งการครองราชย์ พระบาทสมเด็จพระเจ้าอยู่หัวฯ ทรงบำเพ็ญพระราชกรณียกิจต่างๆ ล้วนก่อให้เกิดคุณประโยชน์ต่อประเทศชาติ ได้แสดง “ราชธรรม” ที่ทรงยึดถือและทรงปฏิบัติเพื่ออำนวยประโยชน์แก่ชาติบ้านเมืองและจากที่พระองค์ทรง “ร่วมรู้ทุกข์สุขของราษฎร” และหาทาง “บำบัดทุกข์” อย่างแท้จริง แนวพระราชดำริในการแก้ไขปัญหาต่างๆ ทรงเน้นหลักของความสามัคคี ความเสียสละส่วนตนเพื่อประโยชน์ส่วนรวม การแบ่งปันในการใช้ทรัพยากรให้เกิดประโยชน์สูงสุดอย่างยั่งยืน ส่งผลให้เกษตรกรที่ยากไร้จำนวนมากสามารถยืนหยัดพึ่งตนเองได้ อันเป็นพื้นฐานที่มั่นคงในการพัฒนาประเทศชาติ

ในปัจจุบัน ผลของโลกาภิวัตน์อันเนื่องมาจากความก้าวหน้าของเทคโนโลยีสารสนเทศได้ก่อให้เกิดการเปลี่ยนแปลงในทุกภูมิภาคของโลก โดยเฉพาะสภาพสังคมที่เปลี่ยนแปลงไปอย่างรวดเร็ว ระบบเศรษฐกิจที่ก้าวกระโดดไปสู่การพึ่งพิงระบบการค้าโลก ทำให้เกษตรกรไทยส่วนใหญ่ซึ่งด้อยต้นทุนทรัพย์ ด้อยทั้งการศึกษาไม่สามารถยืนหยัดพึ่งตนเองได้ เกษตรกรจำนวนไม่น้อยต้องอพยพโยกย้ายไปขายแรงงานตามเมืองใหญ่ ซึ่งก่อให้เกิดปัญหาทางสังคมตามมา

พระบาทสมเด็จพระเจ้าอยู่หัวฯ ทรงรับรู้และทรงหาแนวทางที่จะช่วยแก้ไขมิให้เกษตรกรเหล่านั้นละทิ้งแผ่นดิน เน้นให้มีความ “พออยู่ พอกิน” เป็นเบื้องต้นโครงการพัฒนาต่างๆ จึงเกิดขึ้นทั้งโครงการใหญ่น้อยนับกว่าสองพันโครงการทั่วทั้งแผ่นดิน พระราชดำริของพระองค์เปรียบเสมือนดังเชื้อไฟที่ช่วยจุดโครงการต่างๆ ให้เปล่งประกายทั่วแผ่นดินไทย และยังผลให้เกิดประโยชน์สุขแก่พสกนิกร โดยทั่วหน้ามาตลอดรัชสมัยแห่งการครองราชย์ของพระองค์

ความเป็นมา

การจัดงาน “โครงการหลวง”

งาน “โครงการหลวง” จัดขึ้นครั้งแรก เมื่อวันที่ 14-16 เดือนมีนาคม พ.ศ. 2523 ณ สวนอัมพร กรุงเทพมหานคร เดิมชื่อว่า “งานเกษตรหลวง” การจัดงานโครงการหลวงในครั้งนั้น สมเด็จพระเจ้าลูกเธอ เจ้าฟ้าจุฬาภรณวลัยลักษณ์ ทรงรับเป็นองค์ประธานจัดงาน โดยมีวัตถุประสงค์ คือ (1) เพื่อแนะนำและเผยแพร่กิจกรรมของโครงการหลวงภาคเหนือให้เป็นที่รู้จักอย่างกว้างขวางให้ประชาชนโดยทั่วไปทราบถึงนโยบายและวัตถุประสงค์ของโครงการฯ กิจกรรมที่ได้ดำเนินงานไปแล้ว กิจกรรมที่กำลังทำอยู่ กิจกรรมที่จะดำเนินงานต่อไป ผลงานของหน่วยงานทุกหน่วยที่ร่วมกันดำเนินงานในโครงการนี้ (2) เพื่อให้ประชาชนรู้จักผลิตผลของโครงการหลวงฯ ซึ่งใช้ตรา “ดอยคำ” (3) เพื่อเป็นการส่งเสริมตลาดของผลิตผลตรา “ดอยคำ” ทุกชนิดให้กว้างขวางยิ่งขึ้น เพื่อเตรียมรับผลิตผลที่คาดว่าจะมีปริมาณมากขึ้น และ (4) เพื่อนำรายได้ถวายโดยเสด็จพระราชกุศล

ในงานเกษตรหลวง บริเวณสวนอัมพร นั้น ได้มีการออกร้านจำหน่ายผลิตผล และไม้เมืองหนาวของโครงการหลวงภาคเหนือในราคาถูก ผลิตผลเหล่านี้ได้รับการคัดเลือกและบรรจุอย่างดี หลายต่อหลายอย่าง และส่วนมากเป็นผลิตผลที่ไม่สามารถหาซื้อได้ตามท้องตลาดทั่วไปเพราะเป็นพืชเมืองหนาวที่ปลูกบนภูเขาในภาคเหนือ และขนส่งลงมาจำหน่ายในงานเกษตรหลวงโดยเฉพาะ ตลอดจนได้จัดกิจกรรมการแสดงของชาวเขา 6 เผ่า จากภาคเหนือของประเทศไทย และนิทรรศการเกี่ยวกับการแสดงรายละเอียดความคืบหน้าของการดำเนินงานโครงการต่างๆ ภายใต้โครงการหลวงพัฒนาภาคเหนือ ในสมัยนั้น หุ่นจำลองแสดงทัศนียภาพต่างๆ ของชาวเขา การแสดงบนเวที มีการประกวดการแข่งขัน การปรุงอาหาร ร้านขายอาหารต่างๆ การออกร้านจำหน่ายผลิตภัณฑ์ของโครงการในพระราชดำริต่างๆ เช่น โครงการจัดพัฒนาที่ดินตามพระราชประสงค์ หุบกระพง โครงการพัฒนากลุ่มชาวไร่ดอนขุนห้วย มูลนิธิศิลปะพิเศษ เป็นต้น

ต่อมาได้มีการเปลี่ยนชื่อจาก “งานเกษตรหลวง” เป็น “งานโครงการหลวง” เมื่อครั้งที่โครงการหลวงครบรอบ 20 ปี โดยจัดงานขึ้นวันที่ 10-19 เดือนกุมภาพันธ์

พ.ศ. 2532 ใช้ชื่องานว่า “งานโครงการหลวง 20” และใช้ชื่อ “งานโครงการหลวง” มาจนถึงปัจจุบัน

“งานโครงการหลวง 37” จัดขึ้นระหว่างวันที่ 9-14 เดือนสิงหาคม พ.ศ. 2549 ณ ศูนย์การค้าเซ็นทรัล พลาซ่า รัชดา - พระราม 3 กรุงเทพมหานคร โดยมีวัตถุประสงค์หลักคือ (1) เพื่อเฉลิมพระเกียรติเนื่องในโอกาสที่ พระบาทสมเด็จพระเจ้าอยู่หัวฯ ทรงครองสิริราชสมบัติครบ 60 ปี (2) เพื่อเผยแพร่ผลงานโครงการหลวงอันเป็นแบบอย่างแนวทางในการพัฒนาชนบท และอนุรักษ์สิ่งแวดล้อมและทรัพยากรธรรมชาติซึ่งได้ดำเนินการอยู่ใน บริเวณภาคเหนือของประเทศไทยตามพระราชดำริในพระบาทสมเด็จพระเจ้า อยู่หัวฯ (3) เพื่อเผยแพร่วิทยาการและผลิตผลอันเป็นผลงานวิจัยด้านการ เกษตร เช่น ความรู้เกี่ยวกับการปลูกพืชเมืองหนาว การอนุรักษ์ดิน และ ด้านอุตสาหกรรมเกษตร และ (4) เพื่อเผยแพร่เกียรติคุณของโครงการหลวง รวมทั้งเผยแพร่โครงการในส่วนพระองค์ของพระบรมวงศานุวงศ์ ตลอดจน จำหน่ายผลิตภัณฑ์ต่างๆ

ในการจัดงานโครงการหลวงแต่ละครั้งที่กรุงเทพมหานครนั้น จะได้รับความร่วมมือจากทั้งภาครัฐและเอกชนเป็นอย่างดีมาอย่างต่อเนื่องจนถึง ปัจจุบัน โดยมีคณะกรรมการดำเนินงานหลายฝ่าย ได้แก่ ฝ่ายนิทรรศการ ฝ่ายรวบรวมผลผลิต ฝ่ายสถานที่และประชาสัมพันธ์ ฝ่ายเอกสารและสตูดิโอ ฝ่ายยานพาหนะและตกแต่งสถานที่ ฝ่ายจัดจำหน่าย ฝ่ายตรวจสอบการเงิน ฝ่ายประเมินผล ฝ่ายการเงินและบัญชี ฝ่ายสนับสนุนการจัดงาน ฝ่ายจราจร และรักษาความปลอดภัย ฝ่ายสาธิตอาหารและศิลปะประดิษฐ์ ฝ่ายโครงการ ส่วนพระองค์ ฝ่ายประสานงานทั่วไป ฝ่ายเลขานุการ ฝ่ายต้อนรับและจำหน่าย ฝ่ายนิทรรศการดอกไม้ และมีผู้บริหารของมหาวิทยาลัยเกษตรศาสตร์เป็น ประธานคณะกรรมการดำเนินงาน

ตารางสรุปการจัดงานโครงการหลวง ตั้งแต่ครั้งแรกจนถึงปัจจุบัน

ครั้งที่	วันที่/เดือน/ปี	ชื่องาน	องค์ประธานพิธีเปิด	สถานที่
1	14-16 มี.ค. 2523	งานเกษตรหลวง	พระบาทสมเด็จพระเจ้าอยู่หัวฯ (องค์ประธานพิธีเปิดงาน) สมเด็จพระเจ้าลูกเธอ เจ้าฟ้าจุฬาภรณวลัยลักษณ์ฯ (องค์ประธานจัดงาน)	สวนอัมพร
2	20-22 มี.ค. 2524	งานเกษตรหลวง	สมเด็จพระเจ้าลูกเธอ เจ้าฟ้าจุฬาภรณวลัยลักษณ์ฯ	สวนอัมพร
3	21-23 มี.ค. 2525	งานเกษตรหลวง	สมเด็จพระเจ้าลูกเธอ เจ้าฟ้าจุฬาภรณวลัยลักษณ์ฯ	สวนอัมพร
4	10-19 ก.พ. 2532	งาน "โครงการหลวง 20"	สมเด็จพระเทพรัตนราชสุดาฯ สยามบรมราชกุมารี	ศูนย์การค้าเซ็นทรัล พลาซา ลาดพร้าว
5	9-18 ก.พ. 2533	งาน "โครงการหลวง 21"	สมเด็จพระเทพรัตนราชสุดาฯ สยามบรมราชกุมารี	ศูนย์การค้าเซ็นทรัล พลาซา ลาดพร้าว
6	8-17 ก.พ. 2534	งาน "โครงการหลวง 22"	สมเด็จพระเทพรัตนราชสุดาฯ สยามบรมราชกุมารี	ศูนย์การค้าเซ็นทรัล พลาซา ลาดพร้าว
7	24 เม.ย. - 3 พ.ค. 2535	งาน "โครงการหลวง 23"	สมเด็จพระเทพรัตนราชสุดาฯ มุลนิธิ สยามบรมราชกุมารี	ศูนย์การค้าเซ็นทรัล พลาซา ลาดพร้าว
8	23 เม.ย. - 2 พ.ค. 2536	งาน "โครงการหลวง 24"	สมเด็จพระเทพรัตนราชสุดาฯ สยามบรมราชกุมารี	ศูนย์การค้าเซ็นทรัล พลาซา ลาดพร้าว
9	22 เม.ย. - 1 พ.ค. 2537	งาน "โครงการหลวง 25"	สมเด็จพระเทพรัตนราชสุดาฯ สยามบรมราชกุมารี	ศูนย์การค้าเซ็นทรัล พลาซา ลาดพร้าว
10	4-13 ส.ค. 2538	งาน "โครงการหลวง 26"	สมเด็จพระเทพรัตนราชสุดาฯ สยามบรมราชกุมารี	ศูนย์การค้าเซ็นทรัล พลาซา ลาดพร้าว
11	16-24 พ.ย. 2539	งาน "โครงการหลวง 27"	สมเด็จพระเทพรัตนราชสุดาฯ สยามบรมราชกุมารี	ศูนย์การค้าเซ็นทรัล พลาซา ลาดพร้าว
11	29 พ.ย. - 8 ธ.ค. 2539	งาน "โครงการหลวง 27"	-	ศูนย์การค้าเซ็นทรัล พลาซา ปิ่นเกล้า
11	20-28 ธ.ค. 2539	งาน "โครงการหลวง 27"	-	ศูนย์การค้าเซ็นทรัลซีดี บางนา
12	7-16 ส.ค. 2540	งาน "โครงการหลวง 28"	สมเด็จพระเทพรัตนราชสุดาฯ สยามบรมราชกุมารี	ศูนย์การค้าเซ็นทรัล พลาซา ลาดพร้าว

ครั้งที่	วันที่/เดือน/ปี	ชื่องาน	องค์กรประานพิธีเปิด	สถานที่
13	7-16 ส.ค. 2541	งาน "โครงการหลวง 29"	หม่อมเจ้ากีศเดช รัชนี้	ศูนย์การค้าเซ็นทรัล พลาซา ลาดพร้าว
14	11-14 ส.ค. 2542	งาน "โครงการหลวง 30"	สมเด็จพระเจ้าลูกเธอ เจ้าฟ้าจุฬาภรณวลัยลักษณ์ฯ	ศูนย์การค้าเซ็นทรัล พลาซา ลาดพร้าว
15	11-14 ส.ค. 2543	งาน "โครงการหลวง 31"	พระเจ้าวรวงศ์เธอ พระองค์เจ้า โสมสวลี พระวรราชินีตามาตุฯ	ศูนย์การค้าเซ็นทรัล พลาซา ลาดพร้าว
16	7-13 ส.ค. 2544	งาน "โครงการหลวง 32"	สมเด็จพระเจ้าลูกเธอ เจ้าฟ้าจุฬาภรณวลัยลักษณ์ฯ	ศูนย์การค้าเซ็นทรัล พลาซา ลาดพร้าว
17	8-18 ส.ค. 2545	งาน "โครงการหลวง 33"	สมเด็จพระบรมโอรสาธิราชฯ สยามมกุฎราชกุมาร	ศูนย์การค้าเซ็นทรัล ซิตี บางนา
18	8-17 ส.ค. 2546	งาน "โครงการหลวง 34"	สมเด็จพระเทพรัตนราชสุดาฯ สยามบรมราชกุมารี	ศูนย์การค้าเซ็นทรัล ซิตี บางนา
19	11-16 ส.ค. 2547	งาน "โครงการหลวง 35"	พระเจ้าวรวงศ์เธอ พระองค์เจ้าศรีรัศมิ์ พระวรชายา ในสมเด็จพระบรมโอรสาธิราชฯ สยามมกุฎราชกุมาร	ศูนย์การค้าเซ็นทรัล ซิตี บางนา
20	9-14 ส.ค. 2548	งาน "โครงการหลวง 36"	สมเด็จพระเจ้าลูกเธอ เจ้าฟ้าจุฬาภรณวลัยลักษณ์ฯ รัชดา-พระราม 3	ศูนย์การค้า เซ็นทรัล พลาซา
21	9-14 ส.ค. 2549	งาน "โครงการหลวง 37"	สมเด็จพระเทพรัตนราชสุดาฯ สยามบรมราชกุมารี	ศูนย์การค้า เซ็นทรัล พลาซา รัชดา-พระราม 3

เอกสารอ้างอิง

1. ประมวลพระราชกรณียกิจ สมเด็จพระเทพรัตนราชสุดาฯ สยามบรมราชกุมารี เล่ม 1 ปีพุทธศักราช 2516 ปีพุทธศักราช 2520-2524 จัดพิมพ์เนื่องในโอกาสที่ สมเด็จพระเทพรัตนราชสุดาฯ สยามบรมราชกุมารี ทรงเจริญพระชนมายุครบ 3 รอบ ในวันที่ 2 เมษายน พุทธศักราช 2534
2. หนังสือเชิญเรื่อง งานโครงการหลวง 22 ที่ รล. 0007 /811 วันที่ 1 กุมภาพันธ์ 2534
3. หนังสือขอพระราชทานเชิญเสด็จฯ เป็นประธานเปิดงาน ที่ ล.01/148 วันที่ 23 มีนาคม 2535
4. หนังสือเชิญเรื่อง เป็นองค์อุปถัมภ์ ที่ ล.01/137 วันที่ 1 มีนาคม 2535
5. หนังสือเชิญเรื่อง เสด็จทรงเปิดงานที่ รล.007/183 วันที่ 17 มกราคม 2537
6. หนังสือเชิญเรื่อง ทูลเชิญเสด็จทรงเปิดงาน ที่ ล.01.01/239 วันที่ 5 มิถุนายน 2538
7. หนังสือเชิญเรื่อง เสด็จทรงเป็นประธานเปิดงาน ที่ รล. 0008/4260 วันที่ 9 กันยายน 2539
8. หนังสือเชิญเรื่อง ขอเชิญร่วมพิธีเปิดงานที่ ภค.537/2541 วันที่ 31 กรกฎาคม 2541
9. หนังสือเชิญเรื่อง ขอพระราชทานเชิญเสด็จเป็นประธานเปิดงาน ที่ ล.01/163 วันที่ 18 มกราคม 2534



พระบาทสมเด็จพระเจ้าอยู่หัวฯ เสด็จพระราชดำเนินเป็นองค์ประธานในพิธีเปิดงานเกษตรหลวง ครั้งที่ 1 พร้อมด้วยสมเด็จพระเทพรัตนราชสุดาฯ สยามบรมราชกุมารี ในวันที่ 14-16 มีนาคม พ.ศ. 2523 ณ สวนอัมพร การนี้ สมเด็จพระเจ้าลูกเธอ เจ้าฟ้าจุฬาภรณวลัยลักษณ์ฯ ทรงเป็นองค์ประธานจัดงานโครงการหลวง เข้าเฝ้ารับเสด็จในงานดังกล่าว



พระบาทสมเด็จพระเจ้าอยู่หัวฯ เสด็จพระราชดำเนินพร้อมด้วยสมเด็จพระเทพรัตนราชสุดาฯ สยามบรมราชกุมารี ทรงทอดพระเนตรกิจกรรมของมูลนิธิโครงการหลวงในงานเกษตรหลวง ครั้งที่ 1 วันที่ 14-16 มีนาคม พ.ศ. 2523 ณ สวนอัมพร โดยมีสมเด็จพระเจ้าลูกเธอ เจ้าฟ้าจุฬาภรณวลัยลักษณ์ฯ องค์ประธานการจัดงานโครงการหลวงขณะนั้น และหม่อมเจ้าภีศเดช รัชนี ร่วมรับเสด็จในงานดังกล่าว



สมเด็จพระเทพรัตนราชสุดาฯ สยามบรมราชกุมารี เสด็จพระราชดำเนิน เป็นองค์ประธานพิธีเปิดงานโครงการหลวง 26 วันที่ 4-13 สิงหาคม พ.ศ. 2538 ณ ศูนย์การค้าเซ็นทรัล พลาซ่า ลาดพร้าว



สมเด็จพระเทพรัตนราชสุดาฯ สยามบรมราชกุมารี ทรงทอดพระเนตรกิจกรรมของมูลนิธิโครงการหลวงในงานโครงการหลวง 26 วันที่ 4-13 สิงหาคม พ.ศ. 2538 ณ ศูนย์การค้าเซ็นทรัล พลาซ่า ลาดพร้าว



สมเด็จพระเทพรัตนราชสุดาฯ สยามบรมราชกุมารี เสด็จพระราชดำเนินเป็นองค์ประธานพิธีเปิดงานโครงการหลวง 27 วันที่ 16-24 พฤศจิกายน พ.ศ. 2539 ณ ศูนย์การค้าเซ็นทรัล พลาซ่า ลาดพร้าว



พระเจ้าวรวงศ์เธอ พระองค์เจ้าโสมสวลี พระวรราชธิดาตามาตุฯ เสด็จพระราชดำเนินเป็นองค์ประธานพิธีเปิดงานโครงการหลวง 31 วันที่ 11-14 สิงหาคม พ.ศ. 2543 ณ ศูนย์การค้าเซ็นทรัล พลาซ่า ลาดพร้าว โดยมีหม่อมเจ้าภีศเดช รัชนี ประธานมูลนิธิโครงการหลวง เข้าเฝ้ารับเสด็จในงานดังกล่าว



พระเจ้าวรวงศ์เธอ พระองค์เจ้าโสมสวลี พระวรราชธิดาตามาตุฯ ทอดพระเนตร
กิจกรรมของมูลนิธิโครงการหลวงในงานโครงการหลวง 31 วันที่ 11 - 14 สิงหาคม
พ.ศ. 2543 ณ ศูนย์การค้าเซ็นทรัล พลาซ่า ลาดพร้าว โดยมีหม่อมเจ้ากนิษฐาธิราช
ประธานมูลนิธิโครงการหลวงทรงเข้าเฝ้ารับเสด็จในงานดังกล่าว



สมเด็จพระเทพรัตนราชสุดาฯ สยามบรมราชกุมารี เสด็จพระราชดำเนินเป็น
องค์ประธานพิธีเปิดงานโครงการหลวง 34 วันที่ 8-17 สิงหาคม พ.ศ. 2546
ณ ศูนย์การค้าเซ็นทรัลซิตี บางนา



สมเด็จพระเทพรัตนราชสุดาฯ สยามบรมราชกุมารี ทรงทอดพระเนตรกิจกรรมของมูลนิธิโครงการหลวงในงานโครงการหลวง 34 วันที่ 8-17 สิงหาคม พ.ศ. 2546 ณ ศูนย์การค้าเซ็นทรัลพลาซ่า บางนา โดยมีหม่อมเจ้าภีศเดช รัชนี ประธานมูลนิธิโครงการหลวง เข้าเฝ้ารับเสด็จในงานดังกล่าว



พระเจ้าวรวงศ์เธอ พระองค์เจ้าศรีรัศมิ์ พระวรชายา ในสมเด็จพระบรมโอรสาธิราชฯ สยามมกุฎราชกุมาร เสด็จพระราชดำเนินเป็นองค์ประธานพิธีเปิดงานโครงการหลวง 35 วันที่ 11-16 สิงหาคม พ.ศ. 2547 ณ ศูนย์การค้าเซ็นทรัลพลาซ่า บางนา



พระเจ้าวรวงศ์เธอ พระองค์เจ้าศรีรัศมิ์ พระวรชายา ในสมเด็จพระบรมโอรสาธิราชฯ สยามมกุฎราชกุมาร ทอดพระเนตรกิจกรรมของมูลนิธิโครงการหลวงในงานโครงการหลวง 35 วันที่ 11-16 สิงหาคม พ.ศ. 2547 ณ ศูนย์การค้าเซ็นทรัลพลาซ่า บางนา ในการนี้หม่อมเจ้าภีศเดช รัชนี ประธานมูลนิธิโครงการหลวงทรงเข้าเฝ้ารับเสด็จในงานดังกล่าว



สมเด็จพระเจ้าลูกเธอ เจ้าฟ้าจุฬาภรณวลัยลักษณ์ฯ เสด็จพระราชดำเนินเป็นองค์ประธานพิธีเปิดงานโครงการหลวง 26 วันที่ 9-14 สิงหาคม พ.ศ. 2548 ณ ศูนย์การค้าเซ็นทรัล พลาซ่า รัชดา-พระราม 3



สมเด็จพระเจ้าลูกเธอ เจ้าฟ้าจุฬาภรณวลัยลักษณ์ฯ ทรงทอดพระเนตรกิจกรรมของมูลนิธิโครงการหลวงในงานโครงการหลวง 26 วันที่ 9-14 สิงหาคม พ.ศ. 2548 ณ ศูนย์การค้าเซ็นทรัล พลาซ่า รัชดา-พระราม 3 ในการนี้หม่อมเจ้ากิติศเดช รัชนี ประธานมูลนิธิโครงการหลวงทรงเข้าเฝ้ารับเสด็จในงานดังกล่าว

สามทศวรรษโครงการหลวง

โดย หม่อมเจ้าภีศเดช รัชนี
จากหนังสือพระประวัติของแผ่นดิน

พระบาทสมเด็จพระเจ้าอยู่หัวฯ ทรงมีรับสั่งกับผู้เข้าเฝ้าที่พระตำหนักจิตรลดารโหฐาน โครงการหลวงเกิดขึ้น เพราะท่านเสด็จ “ไปเที่ยว” คือ ประพาสต้นบนดอย ความจริงนั้นเราท่านที่ไปเที่ยวล้วนแต่จะสนุกกันเท่านั้น เช่น เมื่อเราเห็นหมู่บ้านชาวเขาที่มีแต่คนจนน่าสงสาร เราก็จะถอนใจ ร้องว่า “โธ” แล้วก็นั่งนอนใจเฉยอยู่ แต่สำหรับพระบาทสมเด็จพระเจ้าอยู่หัวฯ นั้น เท่าที่ได้ตามเสด็จพระราชดำเนิน ผมทราบว่าท่านสนพระราชมุทิตาย ในคนและสิ่งแวดล้อมต่างๆ มาก ถ้ามีอะไรไม่ดี พระบาทสมเด็จพระเจ้าอยู่หัวฯ จะทรงพยายามทำอะไรแก้ไข ผมขอเชิญกระแสพระราชดำรัสต่องานสันนิบาตโรตารี 2512 ว่า

“เมื่อวันที่ 29 มกราคม เราขึ้นเฮลิคอปเตอร์ไปลงบนไร่ฝิ่นที่กำลังออกดอกสะพรั่งเราออกเดิน 25 นาที ก็ถึงหมู่บ้านแม่ว ชื่อ แม่สาใหม่ ซึ่งอยู่ต่ำกว่าแม่สาเดิมไม่มาก ที่แม่สาใหม่ เราตั้งสถานีอนามัยเล็กๆ ขึ้น ชั่วครวญและปฏิบัติงานเป็นเวลาสองชั่วโมง นอกจากนี้เรายังเอาลูกหมูอย่างดีไปด้วยสามตัว สำหรับขยายพันธุ์ พร้อมด้วยพืชสำหรับปลูกเป็นอาหารหมูนั้น”

ในฐานะผู้รู้เห็น ผมขอกล่าวขยายความเรื่องหมูนั้น เราทราบว่าท่านทรงเป็นห่วงที่สัตว์สำคัญในชีวิต ชาวเขานั้น ตัวเล็ก แต่ท้องโตลากดิน พวกเราข้าราชการจึงน้อมเกล้าฯ ถวายลูกหมูตัวผู้ครึ่งชาติไปพระราชทาน และโปรดเกล้าฯ ให้จัดหาพืชที่เหมาะสมจะเป็นอาหารหมูด้วย

ในฐานะที่มีส่วนพืดทูล ผมต้องขอสารภาพว่า เรื่องหมูนั้นไม่ค่อยจะได้ความ เพราะหมูครึ่งฝรั่งนั้น ถ้าไม่ให้อาหารเพียงแค่งัยหวอยู่ตัวมันไม่โตคล้ายหมูแล้วจะช่วยตัวเองโดยไล่กัดกินจนชาวเขาหาว่าต้องเป็นหมูผีแน่ แต่อีกส่วนหนึ่งที่โปรดเกล้าฯ ให้ทำ คือปลูกพืชเป็นอาหารหมูนั้น ทำหน้าที่เป็นเชื้อของโครงการหลวง ซึ่งต่อไป มีงานเกษตรเป็นส่วนใหญ่และอีกหนึ่งปีจะเจริญงอกงามแตกกิ่งก้านสาขาได้

คือเมื่อ 28 มกราคม พ.ศ. 2513 เสด็จฯ จากพระตำหนักภูพิงค์ราชนิเวศน์ไปบ้านแม่วดอยปุย รับสั่ง กับแม่วได้ความว่า นอกจากฝิ่นแล้ว เขายังเก็บท้อพื้นเมืองลูกเล็ก เขายังเก็บท้อพื้นเมืองลูกเล็กขายได้เงิน เกือบเท่าฝิ่น โดยที่ทรงทราบว่ามหาวิทยาลัยเกษตรศาสตร์มีส่วนทดลองผลไม้เมืองหนาวอยู่ตรงกันข้ามกับ พระตำหนัก เอาท้อพันธุ์ฝรั่งลูกใหญ่ต่อกับท้อพื้นเมืองได้สำเร็จ ก็พระราชทานเงิน 200,000 บาท แก่มหาวิทยาลัยฯ นั้น เพื่อทดลองเอาพืชเมืองหนาวต่างๆ มาปลูกบนดอย เพราะน่าจะทำได้มากกว่าฝิ่น ซึ่งเมื่อเป็นเช่นนั้นแล้ว เขาก็จะเชื่อไม่ทำสิ่งไม่ดีอย่างอื่น เช่น ทำลายป่าและต้นน้ำลำธาร เป็นต้น ดังนั้น มหาวิทยาลัยเกษตรศาสตร์ ก็มีส่วนได้นามอันเป็นสิริมงคลว่า “สวนสองแสน” และ “โครงการหลวง” จึงเกิดขึ้น

ทศวรรษที่ 1 (พ.ศ. 2511 - 2522)

ในการเสด็จพระราชดำเนินแปรพระราชฐานไปประทับแรม ณ พระตำหนักภูพิงศ์ราชนิเวศน์ จังหวัดเชียงใหม่เป็นประจำทุกปี พระบาทสมเด็จพระเจ้าอยู่หัวฯ ทรงเยี่ยมเยียนราษฎรชาวเขาในพื้นที่ต่างๆ ในเขตจังหวัดภาคเหนือ และได้ทอดพระเนตรเห็นชาวเขาปลูกฝิ่น แต่ยากจน ทั้งยังทำลายป่า ต้นน้ำลำธาร และนำความเสียหายไปสู่ส่วนอื่นๆ ของประเทศด้วย

ในปี พ.ศ. 2511 พระบาทสมเด็จพระเจ้าอยู่หัวฯ ได้ทรงมีพระกรุณาธิคุณโปรดเกล้าฯ ให้คณะทูตานุทูตของประเทศต่างๆ ที่ประจำอยู่ในประเทศไทยตามเสด็จพระราชดำเนินไปยังหมู่บ้านชาวเขาต่างๆ เพื่อให้เห็นสภาพที่แท้จริง และให้เห็นถึงปัญหาที่กำลังมีอยู่ พร้อมกันนั้นได้ทรงมีพระราชดำรัสต่อคณะทูตานุทูต และขอให้พิจารณาให้ความช่วยเหลือเท่าที่จะทำได้ จึงทรงริเริ่มงานส่งเสริมอาชีพเกษตรกรแก่ชาวเขาโดยพระราชทานพันธุ์พืชพันธุ์สัตว์ เช่น มันสำปะหลัง ถั่ว ข้าว และหมูพันธุ์ดี เพื่อจะได้มีรายได้สูงไม่แพ้ฝิ่น ในปี พ.ศ. 2512 พระบาทสมเด็จพระเจ้าอยู่หัวฯ ได้ทรงก่อตั้งโครงการส่วนพระองค์ขึ้นชื่อว่า โครงการพระบรมราชานุเคราะห์ชาวเขา (ซึ่งต่อมาได้มีการเปลี่ยนชื่อให้เหมาะสมกับสภาพการณ์เป็นโครงการหลวงพัฒนาชาวเขา โครงการหลวง และท้ายสุดได้จดทะเบียนโครงการหลวงเป็นมูลนิธิโครงการหลวง ในปี พ.ศ. 2535) โดยในระยะแรกพระบาทสมเด็จพระเจ้าอยู่หัวฯ ได้ทรงพระราชทานเงิน 200,000 บาท แก่มหาวิทยาลัยเกษตรศาสตร์ซึ่งมีสถานีวิจัยใกล้พระตำหนักภูพิงศ์ราชนิเวศน์ จังหวัดเชียงใหม่ เพื่อซื้อสวนใหญ่ใกล้ๆ กันในการดำเนินงานวิจัยทดลองและขยายพันธุ์ไม้เมืองหนาวต่างๆ และเพื่อเป็นสิริมงคล สวนนี้ได้ชื่อว่า “สวนสองแสน” เมื่อได้เริ่มโครงการนั้นคณะทำงานเป็นอาสาสมัคร ประกอบด้วยคณาจารย์ ข้าราชการ และเจ้าหน้าที่จากหน่วยงานต่างๆ งานที่ทำในระยะนั้น พระบาทสมเด็จพระเจ้าอยู่หัวฯ โปรดเกล้าฯ ให้โครงการศึกษาของมหาวิทยาลัยเกษตรศาสตร์ดำเนินงานด้านกรวิจัย เช่น งานวิจัยพืชเมืองหนาวต่างๆ และการเลี้ยงสัตว์ แต่เนื่องจากไม่มีข้าราชการหรือเจ้าหน้าที่ของหน่วยงานวิจัยอยู่ประจำทำสถานีทดลอง จึงได้ร่วมมือกับตำรวจตระเวนชายแดนที่ประจำอยู่ตามดอยหลายแห่งซึ่งตำรวจเหล่านี้จะทำหน้าที่สอนเด็กในโรงเรียนเป็นที่รู้จักพึ่งพากันอย่างดีของชาวเขา ตำรวจตระเวนชายแดนได้ช่วยเหลือในการส่งเสริมการปลูกพืชแก่ชาวเขา และให้ประโยชน์ต่อการพัฒนางานวิจัยของโครงการอย่างมาก โดยทำหน้าที่เสมือนเป็นเจ้าหน้าที่ภาคสนามของโครงการสมัยแรกๆ

นับตั้งแต่ก่อตั้งโครงการหลวงเมื่อปี พ.ศ. 2512 โครงการหลวงได้หาทุนสนับสนุนให้นักวิชาการจากมหาวิทยาลัยเกษตรศาสตร์ มหาวิทยาลัยเชียงใหม่ และหน่วยงานราชการต่างๆ ทำการวิจัยมากมายหลายเรื่อง ดังยกตัวอย่างงานวิจัยที่นักวิชาการได้ดำเนินการไปแล้ว คือ โครงการวิจัยในระหว่าง พ.ศ. 2512 ถึง พ.ศ. 2535 (ส่วนใหญ่ได้รับการสนับสนุนจากกระทรวงเกษตรของสหรัฐอเมริกา และจากประเทศสาธารณรัฐประชาชนจีน (ไต้หวัน) มีดังนี้

- โครงการวิจัยไม้ผล เช่น ไม้ผลยืนต้นเขตหนาว สตรอเบอร์รี่ Small Fruits Exotic Fruits
- โครงการวิจัยพืชผัก เช่น การผลิตผัก การผสมพันธุ์ผัก เมล็ดพันธุ์ผักสกุลกะหล่ำ ผักนอกฤดูฤดูกาล ทอมฝรั่ง

- โครงการวิจัยไม้ดอกไม้ประดับ เช่น ไม้ตัดดอก เฟิร์น สนประดับ ไม้ประดับแห้ง
- โครงการวิจัยพืชไร่ เช่น พืชน้ำมัน พืชน้ำมันอุตสาหกรรม พืชน้ำมันหอมระเหย ถั่วที่สูง ธัญพืช เขตหนาว ถั่วชนิดเมล็ด การเพิ่มผลผลิตข้าวไร่ มันฝรั่ง การผลิตหัวพันธุ์มันฝรั่ง ไชบะ (บักกือ)
- โครงการวิจัยศัตรูพืช เช่น พืชสารป้องกันกำจัดแมลง การป้องกันกำจัดแมลงวันทอง การป้องกันกำจัดวัชพืช การป้องกันกำจัดวัชพืชในแปลงข้าวไร่และมันฝรั่ง
- โครงการวิจัยโครงการพิเศษ เช่น ผึ้ง ครั่ง ไหมปา เครื่องมือเกษตรสำหรับที่สูง ต้นทุนการผลิตบนที่สูง
- โครงการวิจัยงานเลี้ยงสัตว์ เช่น แกะ หมู วัว ม้าต่างๆ และฟัว ไก่ เป็ด พืชอาหารสัตว์
- โครงการวิจัยระบบเกษตร เช่น งานสำรวจดินบนที่สูง ระบบการปลูกพืชแบบอนุรักษ์ การใช้ที่ดินบนที่สูงเทคโนโลยีเหมาะสมสำหรับพืชสวน เทคโนโลยีเหมาะสมสำหรับพืชไร่การปลูกพืชซ่อมแซมและต่อเนื่อง การชลประทานแบบประหยัดน้ำ
- โครงการวิจัยงานขยายพันธุ์พืช เช่น การจัดการสถานเพาะชำ การเลี้ยงเนื้อเยื่อมันฝรั่ง
- โครงการวิจัยงานส่งเสริมเชิงวิจัย เช่น วิธีการส่งเสริม สถานีเกษตรหลวงอ่างขาง
- โครงการวิจัยงานป่าไม้ เช่น ไม้โตเร็ว ไม้ วนเกษตร

โครงการวิจัยในปี 2536

- โครงการวิจัยไม้ผล เช่น สตรอเบอรี่ *Exotic Fruits*
- โครงการวิจัยพืชผัก เช่น การทดลองปุ๋ยหมักกับโกโก้ ระบบน้ำและปุ๋ย พืชผักในโรงเรือนดินปุ๋ย ทางใบและปุ๋ยทางวิทยาศาสตร์กับพืชผัก
- โครงการวิจัยไม้ดอกไม้ประดับ เช่น เฟิร์น หน้าวัวพันธุ์ใหม่ สายพันธุ์ของเฟิร์นหน้าง Kangaroo - Paw
- โครงการวิจัยพืชไร่ เช่น การผลิตหัวมันฝรั่งจากการปักชำ ท่อนพันธุ์มันฝรั่งปลอดโรค ท่อนพันธุ์มันฝรั่งปลอดไวรัส ถั่วบนที่สูง โรโซเบียมสำหรับถั่วแดง
- โครงการวิจัยโครงการพิเศษ เช่น พืชพื้นบ้านชาวเขา อุดมนิยมที่สูง ปุ๋ยหมัก EM
- โครงการวิจัยงานป่าไม้ เช่น ไม้โตเร็ว ไม้ วนเกษตร

นอกจากงานวิจัยแล้ว โครงการหลวงได้ดำเนินการเพื่อขยายผลของงานวิจัยไปสู่การปฏิบัติอย่างจริงจัง จึงเริ่มทำการชักชวนให้เกษตรกรชาวเขาเข้ามาร่วมมือดำเนินการเชิงการค้าพร้อมกันไปกับงานวิจัยปัญหาต่างๆ ที่เกิดขึ้นในแปลงของเกษตรกรก็จะได้รับการวิจัยแก้ไขเพิ่มเติมติดต่อกันไป โดยวิธีทำให้งานส่งเสริมปลูกพืชทดแทนผืนทำได้อย่างรวดเร็วขึ้นมาก และการแก้ไขปัญหาในพื้นที่ของเกษตรกรก็สามารถทำได้จริงจัง

ในปี พ.ศ. 2513 มหาวิทยาลัยเชียงใหม่ ได้ให้ความร่วมมือกับโครงการหลวงในการจัดอบรมชาวเขา และตำรวจตระเวนชายแดน โดยจัดที่คณะเกษตร มหาวิทยาลัยเชียงใหม่

ต่อมาในปี พ.ศ. 2516 โครงการหลวงได้รับความร่วมมือจากกระทรวงเกษตรของสหรัฐอเมริกา โดยทาง ARS-USDA (Agricultural Research Service - US. Department of Agriculture) ได้ให้เงินแก่โครงการหลวงเพื่อสนับสนุนการวิจัยในเรื่องต่างๆ ที่คิดว่าจะนำผลการวิจัยไปส่งเสริมให้ชาวเขาปฏิบัติเพื่อที่จะได้มีอาชีพทางการเกษตรอื่นที่ไม่ใช่ฝิ่น และในการนี้ทางโครงการหลวงได้ตั้งคณะกรรมการ ประกอบด้วย



ตัวแทนจากหน่วยต่างๆ เพื่อพิจารณาโครงการวิจัยที่มีนักวิจัยจากหน่วยงานราชการต่างๆ เสนอเข้ามา เราเรียกประชุมดังกล่าวว่า การประชุม HARCC (Highland Agricultural Research Coordinating Committee) โครงการวิจัยเพื่อพิจารณาโครงการวิจัยที่ผ่านการรับรองจากที่ประชุม HARCC เท่านั้น จึงจะได้รับการพิจารณาเงินอุดหนุนการวิจัยจาก ARS โครงการที่ได้รับความร่วมมือจาก ARS-USDA ได้แก่ โครงการศึกษาวิจัยการปลูกไม้ดอกเมืองหนาวบนที่สูง โครงการศึกษาวิจัยการปลูกพืชตระกูลถั่วบนที่สูง โครงการศึกษาวิจัยการปลูกไม้ดอกเมืองหนาวบนที่สูง โครงการศึกษาวิจัยการปลูกพืชตระกูลส้มบนที่สูง



มูลนิธิโครงการหลวง
ROYAL PROJECT FOUNDATION



มูลนิธิโครงการหลวง
ROYAL PROJECT FOUNDATION

ในปี พ.ศ. 2523 มีการเรียกชื่อเป็นโครงการหลวงโดยมี หม่อมเจ้าภีศเดช รัชนี เป็นผู้รับสนองพระบรมราชโองการดำรงตำแหน่งกองอำนวยการโครงการหลวง เช่นเดิม การทำงานของโครงการหลวงช่วงนี้เริ่มเข้าสู่งานส่งเสริมได้ส่งเสริมการปลูกพืชทดแทนฝิ่น ตามหมู่บ้านที่มีปัญหามากๆ โดยมีเจ้าหน้าที่ของโครงการหลวงประจำอยู่ที่ศูนย์กลางเรียกว่า “ศูนย์พัฒนา” ในระยะนี้มีการขยายงานของโครงการหลวงมากขึ้น มีศูนย์พัฒนาโครงการหลวงทั้งหมด 34 ศูนย์ มีเจ้าหน้าที่ประจำ ทำให้ผลงานวิจัยนี้ประสบความสำเร็จไปส่งเสริมให้แก่เกษตรกรชาวเขา งานส่งเสริมของโครงการหลวงเป็นการนำพืชชนิดที่เหมาะสมกับอากาศหนาวมาปลูกบนพื้นที่สูง ทำให้ระยะนี้มีผลผลิตที่ใหม่สำหรับตลาดเมืองไทย จึงจัดให้เจ้าหน้าที่การตลาดเพื่อจำหน่ายและใช้ตราสินค้าว่า “ดอยคำ” ซึ่งเป็นตราสินค้าที่หมายถึง ดอยที่มีความเจริญและมีค่าเหมือนทองคำ และจัดตั้งหน่วยอารักขาพืชและห้องปฏิบัติการพืชเพื่อช่วยแนะนำและการแก้ไขปัญหาเพื่อป้องกันมิให้เกิดโรคแมลงทำลายพืชผลของเกษตรกรชาวเขา และให้ผลผลิตที่ปลอดภัยจากสารพิษที่ตกค้างในพืช นอกจากงานทางด้านการเกษตรแล้วยังมีงานพัฒนาด้านการศึกษาสาธารณสุขและกำจัดยาเสพติดด้วย

หลังจากที่งานวิจัยหลายเรื่องได้ผลขึ้นมาแล้ว โครงการหลวงยังได้นำผลงานวิจัยดังกล่าวไปทำการส่งเสริมให้ถึงชาวเขา และหลายปีที่ผ่านมาได้เกิดผลผลิตขึ้นมาเป็นปริมาณมากขึ้นเรื่อยๆ ในระยะแรกโครงการหลวงได้อาศัยเอกชนเป็นผู้จัดจำหน่าย แต่ในที่สุดได้พบว่าวิธีการนั้นไม่ค่อยจะได้ผล เมื่อปี พ.ศ. 2526 โครงการหลวงจึงได้ขอความร่วมมือมายังมหาวิทยาลัยเกษตรศาสตร์ เพื่อขอใช้ที่ดินในบริเวณแปลง 1 ของภาควิชาพืชสวน คณะเกษตร เพื่อก่อตั้งเป็นหน่วยตลาดของโครงการหลวง งานด้านตลาดนี้ก็ประสบความสำเร็จเป็นที่น่าพอใจจึงมีการรวบรวมผลผลิต และขนส่งผลผลิตไปสู่ตลาดระหว่างเชียงใหม่-กรุงเทพฯ โครงการหลวงจึงได้เริ่มงานการจัดเก็บเกี่ยวขึ้น พืชผักแต่ละอย่างต้องผ่านการวิจัยอย่างถี่ถ้วน จะต้องได้รับการจัดการป้องกันความสูญเสียที่จะเกิดได้ระหว่างที่เก็บเกี่ยวไปถึงการจำหน่ายในท้องตลาด

งานสำคัญอีกเรื่องหนึ่งที่โครงการหลวงได้เป็นผู้ริเริ่มขึ้น คือ การตั้งโรงงานหลวงอาหารสำเร็จรูป ซึ่งจะรับผลผลิตบางอย่าง ผลผลิตบางอย่าง ผลผลิตที่มีมากเกินไป หรือผลผลิตที่ไม่ได้ขนาดสำหรับการขายสด นำมาแปรรูปเพื่อจัดจำหน่ายต่อไป ทำให้เกษตรกรชาวเขาได้รับรายได้เต็มเม็ดเต็มหน่วยขึ้นจากผลผลิตของตนและป้องกันการเอารัดเอาเปรียบจากโรงงานอื่นอีกด้วย ในครั้งแรกโครงการหลวงได้ตั้งโรงงานแปรรูปที่มหาวิทยาลัยเชียงใหม่เป็นเชิงงานวิจัยไปด้วยในตัว และต่อมาได้ตั้งโรงงานขนาดธุรกิจขึ้นอีก 2 โรง คือ ที่อำเภอฝาง จังหวัดเชียงใหม่ และที่อำเภอแม่จัน จังหวัดเชียงราย

ในปี พ.ศ. 2529 กระทรวงเกษตรสหรัฐอเมริกา (ARS-USDA) ได้เปลี่ยนความช่วยเหลือในด้านวิจัยเป็นงานส่งเสริม เพื่อลดการปลูกฝิ่นโดยเปลี่ยนหน่วยงานให้ความช่วยเหลือจาก ARS-USDA เป็น NAU แทน



ทศวรรษที่ 3 (พ.ศ. 2535 - ปัจจุบัน)

การดำเนินงานด้านต่างๆ ของโครงการหลวงเป็นที่ยอมรับอย่างแพร่หลาย เป็นการลดพื้นที่ปลูกฝิ่นโดยสันติวิธี และช่วยให้ชาวเขามีอาชีพการเกษตรที่มั่นคงไม่ปรากฏร่องรอยความขัดแย้งแย่งชิงตั้งแต่ก่อนมูลนิธิแม่กัวไซไซ แห่งประเทศฟิลิปปินส์ ได้ประกาศให้โครงการหลวงเป็นองค์กรที่ได้รับรางวัลแม่กัวไซไซ ในด้าน International Understanding เมื่อปี พ.ศ. 2531

เมื่อต้นปี พ.ศ. 2535 พระบาทสมเด็จพระเจ้าอยู่หัว ทรงพระกรุณาโปรดเกล้าฯ ให้เปลี่ยนสถานภาพของโครงการหลวงเป็นมูลนิธิ เรียกว่ามูลนิธิโครงการหลวง เพื่อจะได้เป็นองค์กรนิติบุคคลมีกฎหมายรองรับ และดำเนินงานด้วยความมั่นคงเป็นปึกแผ่นสืบไป ทรงเป็นนายกิตติมศักดิ์ และทรงพระกรุณาโปรดเกล้าฯ พระราชทานทรัพย์สินเริ่มแรกของมูลนิธิฯ เป็นเงินสด 500,000 บาท โครงการหลวงได้ปรับปรุงการบริหารในรูปแบบโครงการมาเป็นการบริหารในลักษณะมูลนิธิฯ โดยมีกรรมการมูลนิธิช่วยดูแลด้านนโยบาย และมีคณะกรรมการฝ่ายปฏิบัติ ทำหน้าที่คล้ายกรรมการบริหารเป็นผู้ดูแลด้านการบริหาร ด้านการปฏิบัติงานมีการแบ่งการทำงานออกเป็นฝ่ายต่างๆ เพื่อสะดวกในการปฏิบัติ ได้แก่ ฝ่ายสำนักงาน ฝ่ายการเงินและบัญชี ฝ่ายวิจัย ฝ่ายพัฒนา และฝ่ายตลาด

นับเป็นก้าวใหม่ของโครงการหลวง ก้าวเป็นองค์กรเพื่อสาธารณประโยชน์ที่ถาวรมีระบบงานที่แน่นอน คล่องตัวและมีประสิทธิภาพมากยิ่งขึ้นเพื่อความร่วมมือและการประสานงานกับส่วนราชการและเอกชนต่างๆ ในรูปแบบที่เป็นเอกลักษณ์ของงานริเริ่มใหม่ๆ งานวิจัยที่ไปสู่การพัฒนาและการผลิตที่แน่นอนมีตลาดรองรับ รวมทั้งโครงการนำร่องและการถ่ายทอดเทคโนโลยีใหม่ๆ ที่สำคัญแก่การพัฒนาในที่สูง การสร้างมูลค่าเพิ่มกับผลิตภัณฑ์และผลิตภัณฑ์ของโครงการหลวง โดยมีการอนุรักษ์สิ่งแวดล้อมประกอบและรักษาสภาพต้นน้ำลำธารที่สำคัญๆ ของประเทศไว้

ในปัจจุบัน งานวิจัยและพัฒนาป่าไม้บนที่สูง เพื่อการจัดการแหล่งต้นน้ำลำธาร ตามหลักวิทยาศาสตร์ ได้แพร่ขยายไปทั่วทุกภูมิภาคของประเทศ ตามแนวพระราชดำริขององค์พระบาทสมเด็จพระเจ้าอยู่หัว โดยเฉพาะอย่างยิ่งในบริเวณภาคเหนืออันเป็นที่ตั้งของศูนย์และสถานีเกษตรหลวงต่างๆ **“สถานีเกษตรหลวงอ่างขาง”** เป็นเสมือนโครงการนำร่องและจุดศูนย์กลางของกิจกรรมวิจัยและพัฒนาป่าไม้บนที่สูงของมูลนิธิโครงการหลวงได้มีพื้นที่สวนป่าทดลองพรรณไม้ป่าที่ปลูกได้ดีมีหลายชนิด ขึ้นอยู่กับวัตถุประสงค์หลักว่าจะปลูกเพื่ออะไร ไม้กระถินดอย (*Acacia confusa*) เหมาะสำหรับปลูกเพื่อคลุมพื้นที่ต้นน้ำลำธาร และใช้ทำพื้นเผาถ่ายเพราะเรือนยอดแน่นทึบเนื้อไม้ให้ค่าความร้อนสูงพอๆ กับไม้โกงกาง ไม้เมเปิลหอม (*Liquidambar formosana*) เหมาะสำหรับปลูกเพื่อใช้เพาะเห็ดหอม ไม้การบูร (*Cinnamomum camphora*) เหมาะสำหรับปลูกเพื่อใช้เนื้อไม้ในอุตสาหกรรมกระดาษ และใช้ใบเพื่อกลั่นเอาน้ำมันหอมระเหย ซึ่งขณะนี้กำลังเป็นที่สนใจอย่างมากของ บริษัท อุตสาหกรรมเครื่องหอมไทย-จีน จำกัด ซึ่งมีโรงงานอยู่ที่อำเภอลาดบัวหลวง จังหวัดพระนครศรีอยุธยา ไม้เปาโลเนีย (*Paulownia taiwaniana*) เหมาะสำหรับใช้ทำขิม กีตาร์ และกล่องอัญมณี ที่มีราคาแพง ไม้ไผ่เตียว (*Dendrocalamus latiflorus*) ลำมีขนาดใหญ่เท่าไผ่ตง ไผ่หวาน (*Bambusa oldhami*)



มีขนาดของลำจะเล็กกว่าไม้เขียว แต่รสชาติหวานพอที่จะนำมาทำสลัดรับประทานกันได้เลยทีเดียว ส่วนไม้ลำเดี่ยวอย่าง *Phyllostachys lithophia* และ *Phyllostachys makinoi* นั้น ลำมีขนาดเล็กเท่าไม้รวก พื้นเมืองของไทยเหมาะสำหรับใช้เป็นไม้ค้ำยันกิ่งไม้ผลเป็นอย่างดี

งานของมูลนิธิโครงการหลวงได้พัฒนาขึ้นมา มีการพัฒนาองค์กรของตัวเองเพื่อให้กิจการของมูลนิธิเป็นไปในลักษณะที่ทันสมัย และเกิดประโยชน์ยิ่งขึ้นที่สำคัญได้แก่

1. การจัดตั้งบริษัททอยคำอาหารสำเร็จรูป เมื่อมีการจัดตั้งมูลนิธิ แล้วโปรดเกล้าฯ พระราชทานดำริให้ส่วนของโรงงานหลวงอาหารสำเร็จรูป ปรับเปลี่ยนสภาพจากเดิมซึ่งดำเนินงานในลักษณะโครงการไปจัดตั้งเป็นบริษัท เรียกว่าบริษัททอยคำอาหารสำเร็จรูป โดยโอนให้สำนักงานทรัพย์สินส่วนพระมหากษัตริย์เป็นหุ้นส่วนใหญ่ เพื่อให้กิจการด้านนี้ดำเนินงานแบบทันสมัยและพึ่งตนเองในรูปแบบเชิงธุรกิจ

2. ปรับการดำเนินงานของโครงการดอกไม้แห้ง เพื่อให้สามารถบริหารงานได้ในลักษณะที่คล่องตัวและมีรายได้พึ่งตัวเองในลักษณะการดำเนินธุรกิจ

3. จัดตั้งห้องปฏิบัติการวิจัยและพัฒนาการเพาะเลี้ยงเนื้อเยื่อพืช เป็นอาคารขนาด 3 ชั้น โดยร่วมมือกับคณะเกษตรศาสตร์ มหาวิทยาลัยเชียงใหม่ ซึ่งจะเป็นการดำเนินงานทั้งด้านวิจัยและพัฒนา รวมทั้งการขยายพันธุ์พืชด้วยวิธีการเพาะเลี้ยงเนื้อเยื่อพืช

4. จัดตั้งโครงการร่วมมือกับธนาคารเพื่อการเกษตรและสหกรณ์การเกษตร เพื่อปรับปรุงการให้สินเชื่อเกษตรกรในพื้นที่โครงการหลวงให้เป็นเช่นเดียวกับเกษตรกรทั่วไป

5. ความร่วมมือกับส่วนราชการต่างๆ โดยผ่านทางคณะกรรมการอำนวยการประสานงานมูลนิธิโครงการหลวงที่มีนายกรัฐมนตรีเป็นประธานโดยมีกองพัฒนาเกษตรที่สูง (ปัจจุบันเปลี่ยนเป็น สถาบันวิจัยพัฒนาพื้นที่สูง (องค์การมหาชน) สำนักงานปลัดกระทรวงเกษตรและสหกรณ์ทำหน้าที่เป็นฝ่ายเลขานุการในการประสานงานด้านต่างๆ ตามมติคณะรัฐมนตรี เมื่อวันที่ 17 มีนาคม พ.ศ. 2535

** “โครงการหลวงได้เริ่มขึ้นเป็นกิจการที่เล็กๆ ซึ่งไม่เป็นโครงการ แต่เป็นการไปเที่ยวมากกว่า คือไปเที่ยวตามหมู่บ้านต่างๆ ก็ได้เห็นว่าควรที่จะช่วยประชาชนในด้านอาชีพ จึงได้นำสิ่งของไปให้เขาเพื่อที่จะพัฒนาการอาชีพของชาวบ้าน ต่อมาก็ได้เพิ่มขึ้น มีผู้เชี่ยวชาญและหน่วยงานราชการได้เข้ามาช่วย และมีคนส่วนหนึ่งช่วยเพื่อที่จะให้การส่งเสริมความเป็นอยู่ของประชาชนดีขึ้น ต่อมามีการร่วมมือทางองค์กรต่างประเทศตลอดจนรัฐบาลต่างประเทศด้วย จึงขึ้นมาเป็นโครงการที่เรียกว่า “โครงการหลวง” ก็เป็นโครงการที่ประกอบด้วยผู้ที่เป็นอาสาสมัคร และข้าราชการในกระทรวง ทบวง กรมต่างๆ ของไทยและเป็นผู้เชี่ยวชาญที่มาจากต่างประเทศ ในที่สุดเป็นโครงการที่มากมายใหญ่โตขยายออกไปจากการช่วยประชาชนในหมู่บ้านในวงจำกัด จนกระทั่งเป็นการช่วยเหลือเท่ากับเป็นภาคทีเดียว จึงต้องมีการบริหารที่ดีขึ้นและก็มีคนได้ช่วยบริจาคเงินและสิ่งของเพื่อที่จะให้โครงการนี้ดำเนินไปตามจุดประสงค์ คือความกินดีอยู่ดีของประชาชนต่อมาจึงได้เปลี่ยนแปลงเป็น “มูลนิธิโครงการหลวง” เพื่อที่จะให้กิจการนี้ดำเนินต่อไปได้อย่างสม่ำเสมอ ในการที่ได้รับความร่วมมือจากส่วนราชการต่างๆ อย่างดี โดยเอื้อเฟื้อบุคลากรและงบประมาณที่จะช่วยให้ทำได้ตามจุดประสงค์”

พระราชดำรัสของพระบาทสมเด็จพระเจ้าอยู่หัว ณ พระตำหนักจิตรลดารโหฐาน เมื่อวันที่พฤหัสบดีที่ 24 กุมภาพันธ์ พ.ศ. 2537 ในโอกาสที่ประธานมูลนิธิโครงการหลวง นำคณะบุคคลเฝ้าฯ ทูลเกล้าถวายเงินและน้อมเกล้าฯ ถวายสิ่งของเพื่อสนับสนุนกิจการของมูลนิธิโครงการหลวง



ผลสำเร็จของมูลนิธิโครงการหลวงต่อการพัฒนาและเสริมสร้าง ระดับคุณภาพชีวิตของเกษตรกรบนพื้นที่สูง

มูลนิธิโครงการหลวงได้มีบทบาทสำคัญในการพัฒนาและส่งเสริมระดับคุณภาพ ชีวิตของครัวเรือน เกษตรกรบนพื้นที่สูง ทั้งทางด้านเศรษฐกิจ สังคม วัฒนธรรม และรวมถึงการสนับสนุนให้เกิดรูปแบบและ แนวทางในการจัดการทรัพยากรธรรมชาติและสิ่งแวดล้อม โดยเป็นหน่วยงานหลักในการสนับสนุนให้เกิดการ ค้นคว้าวิจัยตลอดจนประยุกต์ใช้เทคโนโลยีกับระบบการเกษตรบนพื้นที่สูง รวมไปถึงหน่วยราชการต่างๆ เพื่อหาชนิดของพืชและสัตว์ที่เหมาะสมกับระบบนิเวศบนพื้นที่สูง แล้วส่งเสริมให้เกษตรกรชาวเขาปลูกหรือ เพาะเลี้ยงทดแทนการเพาะปลูกพืชที่ผิดกฎหมายหรือพืชที่มีมูลค่าต่ำ

ปัจจุบัน (2549) โครงการหลวงได้มีสถานีวิจัย จำนวน 4 สถานี และมีศูนย์พัฒนาจำนวน 37 แห่ง ครอบคลุมพื้นที่ 1.59 ล้านไร่ กระจายอยู่ในจังหวัดเชียงใหม่ เชียงราย แม่ฮ่องสอน พะเยา และลำพูน โดย จังหวัดเชียงใหม่มีสัดส่วนของพื้นที่สูงสุทธ้อยู่ 78.83 ของพื้นที่โครงการหลวงทั้งหมด

ผลของการพัฒนาดังกล่าวได้ก้าวจากการผลิตเพื่อเลี้ยงตนเองในระดับครัวเรือนและชุมชน ไปสู่การมี เหลือเกินความต้องการท้องถิ่นและเกิดการพัฒนาเชื่อมโยงในช่องทางการตลาดของสินค้าเกษตรบนพื้นที่สูงและ ผลิตภัณฑ์ ในระดับต่างๆจากแหล่งผลิตไปสู่ผู้บริโภคในเมือง จนเกิดเป็นระบบตลาดของสินค้าเกษตร และ ผลิตภัณฑ์จากแหล่งผลิตบนพื้นที่สูง และมีการผลิตสินค้าเกษตรที่สำคัญ ประกอบด้วย กลุ่มพืชผัก กลุ่มผลไม้ กลุ่มกาแฟ กลุ่มไม้ดอกไม้ใบ กลุ่มพืชสมุนไพร และกลุ่มอื่นๆ

ผลผลิตของเกษตรกรในพื้นที่โครงการหลวง ได้รับการพัฒนาจนได้รับการรับรองมาตรฐานตาม โครงการอาหารปลอดภัยหลายชนิด เช่น (1) พืชผัก ได้รับการรับรองระบบการผลิตผักที่ดี (Good Agriculture Practice) ในพื้นที่ศูนย์พัฒนาโครงการหลวง 34 ศูนย์ พื้นที่รวม 7,232 ไร่ เกษตรกร 2,611 ราย (2) ผักอินทรีย์ ได้รับการรับรองผลิตภัณฑ์อินทรีย์มาตรฐานประเทศไทยในพื้นที่ศูนย์พัฒนาโครงการหลวง 6 ศูนย์ พื้นที่ปลูก 261 ไร่ เกษตรกร 169 ราย และ (3) ชาอินทรีย์ ได้รับการรับรองผลิตภัณฑ์ อินทรีย์มาตรฐานประเทศไทย ซึ่ง ปลูกในพื้นที่ศูนย์พัฒนาโครงการหลวงอ่างขาง มีพื้นที่ปลูก 35 ไร่ เกษตรกร 41 ราย นอกจากนี้ โรงคัดบรรจุ ผลิตผลโครงการหลวง และโรงงานแปรรูปแลพัฒนา ผลิตภัณฑ์ ได้รับการรับรองระบบการจัดการสุขลักษณะ โรงงานอาหาร (Good Manufacturing Practice) จากสำนักงานมาตรฐานสินค้าเกษตรและอาหาร และได้รับการ รับรองระบบการวิเคราะห์อันตรายและจุดวิกฤติที่ต้องควบคุม (Hazard Analysis and Critical Control Point on Food Safety) สำหรับสินค้า 5 ชนิด รวมทั้งการผลิตปุ๋ยหมักและปุ๋ยอินทรีย์น้ำของโครงการหลวง ซึ่งส่งจำหน่ายแก่เกษตรกรในพื้นที่โครงการหลวงและเกษตรกรทั่วไป ก็ได้รับการรับรองมาตรฐานจาก กรมพัฒนาที่ดิน กระทรวงเกษตรและสหกรณ์ ซึ่งในปี พ.ศ. 2547 มูลนิธิโครงการหลวงได้ส่งผลผลิตของ เกษตรกรออกจำหน่าย ในนามสินค้าตราดอยคำเป็นมูลค่า ประมาณ 350 ล้านบาท

มีการเสนอผลงานวิจัยประจำปี 1. เพื่อเป็นการรายงานผลงานวิจัยและเสนอความก้าวหน้าทางวิชาการในสาขาต่างๆ ของมูลนิธิโครงการหลวงและส่วนราชการที่รองรับสนับสนุนงานของมูลนิธิโครงการหลวง 2. เพื่อให้เจ้าหน้าที่ของโครงการหลวงและหน่วยงานราชการที่เกี่ยวข้องตลอดจนผู้สนใจได้ทราบถึงผลความก้าวหน้าของงานวิจัยของโครงการหลวงในสาขาต่างๆ 3. เพื่อเป็นการแลกเปลี่ยนความรู้ประสบการณ์ที่ได้จากการทำงานวิจัย ได้แก่ หมวดพืชผัก หมวดพืชสมุนไพร หมวดพืชไร่ หมวดไม้ผล หมวดพืชเครื่องดื่ม หมวดป่าไม้ หมวดไม้ดอก ไม้ประดับ หมวดปศุสัตว์ หมวดประมง หมวดการแปรรูป หมวดอารักขาพืช หมวดวิทยาการหลังการเก็บเกี่ยว หมวดธาตุอาหารพืช หมวดการตลาดและเศรษฐกิจ หมวดการศึกษา สังคม และสาธารณสุข และหมวดอื่นๆ โดยแต่ละปีมีการนำเสนอในภาคบรรยายกว่า 40 เรื่อง และภาคโปสเตอร์กว่า 60 เรื่อง

ผลการดำเนินงานด้านการพัฒนาของมูลนิธิโครงการหลวง (จนถึงปัจจุบัน พ.ศ. 2548) เป็นการทำงานในพื้นที่ศูนย์พัฒนาโครงการหลวง 37 แห่ง ในพื้นที่ 5 จังหวัดภาคเหนือตอนบน ประกอบด้วย เชียงใหม่ เชียงราย แม่ฮ่องสอน ลำพูน และพะเยา ครอบคลุมพื้นที่ 149,257.12 ไร่ จำนวน 278 หมู่บ้าน มีประชากร 126,307 คน โดยให้ความสำคัญกับการพัฒนาที่มุ่งไปสู่ความยั่งยืน กระจายผลการพัฒนาให้ทั่วถึงทุกชุมชน การสนับสนุนการฟื้นฟูอนุรักษ์ป่าต้นน้ำลำธาร การพัฒนาและบำรุงรักษาปัจจัยพื้นฐาน โดยการมีส่วนร่วมของชุมชนองค์กรชุมชน และความร่วมมือใกล้ชิดจากหน่วยงานราชการต่างๆ ได้แก่

งานทดสอบและสาธิต

พันธุ์พืชและสัตว์หรือเทคโนโลยีใหม่ มีวัตถุประสงค์เพื่อทดสอบและสาธิตพันธุ์พืชและพันธุ์สัตว์ใหม่ๆ วิธีการปลูกและการบำรุงรักษาเป็นแปลงทดสอบและสาธิตให้เกษตรกร

งานพัฒนาและส่งเสริมอาชีพ

ดำเนินการพัฒนาและส่งเสริมอาชีพในภาคการเกษตรและนอกภาคเกษตรให้แก่ชาวไทยภูเขา 17,595 ราย เกษตรกรมีรายได้จากการส่งผลผลิตออกจำหน่าย ผ่านตลาดมูลนิธิโครงการหลวง 148.27 ล้านบาท เกษตรกรจำหน่ายผลผลิตเองมูลค่า 325.66 ล้านบาท รวมทั้งสิ้น 473.93 ล้านบาท (เพิ่มจากปี พ.ศ. 2547 ร้อยละ 41.51)

งานพัฒนาด้านสังคมและสาธารณสุข

งานพัฒนาทางสังคม

โครงการพัฒนาเยาวชนในพื้นที่โครงการหลวง เป็นงานเสริมสร้างความเข้มแข็งของกระบวนการทำงานของเยาวชนในพื้นที่ศูนย์พัฒนาโครงการหลวง 15 แห่ง เพื่อให้เยาวชนมีความรู้ด้านการพัฒนาการเป็นผู้นำ การวางแผนงาน การคิดริเริ่มสร้างสรรค์ การประสานงานระหว่างองค์กรในชุมชน

งานสหกรณ์ในพื้นที่โครงการหลวง

ปัจจุบันมีสหกรณ์ที่ได้รับจากการจดทะเบียนถูกต้องจำนวน 26 สหกรณ์ สมาชิก 3,232 คน ทุนเรือนหุ้น 4,081,029 บาท ทุนดำเนินการ 14,460,111 บาท ปริมาณธุรกิจ 31,828,911 บาท เป็นสหกรณ์ที่จดทะเบียนใหม่ในปี พ.ศ.2548 จำนวน 2 สหกรณ์ ได้แก่ สหกรณ์การเกษตรโครงการหลวงแม่แพะ จำกัด และสหกรณ์การเกษตรโครงการหลวงสะโงะ จำกัด

งานพัฒนาการศึกษา

โครงการพัฒนาโรงเรียนต้นแบบ มีวัตถุประสงค์ที่จะพัฒนาการเรียนการสอนตามหลักสูตรท้องถิ่นแบบบูรณาการ เพื่อให้นักเรียนสามารถนำความรู้ไปเป็นแนวทางในการดำเนินชีวิตของตนเองและพัฒนาชุมชนได้อย่างสอดคล้องกับวิถีชีวิตของแต่ละเผ่า โดยร่วมกับหน่วยงานที่เกี่ยวข้องจัดทำโรงเรียนต้นแบบขึ้น 2 แห่ง ไปยังโรงเรียนอื่นๆ ในพื้นที่ปฏิบัติการโครงการหลวงอีกจำนวน 84 แห่งภายใต้โครงสร้างการปฏิบัติการศึกษา

โครงการส่งเสริมการศึกษาเยาวชนผู้ด้อยโอกาส โดยการสนับสนุนทุนการศึกษาแก่เยาวชน

งานพัฒนาด้านสาธารณสุข

การดำเนินงานร่วมกับกลุ่มประชาอาสาและองค์กรอื่นๆ ในการให้บริการด้านสาธารณสุขอนามัยแก่ชุมชนชาวเขา โดยได้รับบริจาคทุนทรัพย์และวัสดุสิ่งของครุภัณฑ์ต่างๆ จากหน่วยงานทั้งภาครัฐและเอกชน

การพัฒนาศักยภาพองค์กรชุมชนด้านยาเสพติด เพื่อร่วมมือในการแก้ไขปัญหาเสพติดของชุมชน โดยมีกิจกรรมที่สำคัญคือ การติดตามผลผู้ติดยาเสพติดหลังการบำบัด การเฝ้าระวังการแพร่ระบาดของยาเสพติดชุมชน

งานฟื้นฟูและอนุรักษ์ทรัพยากรธรรมชาติ

กิจกรรมส่งเสริมให้เกษตรกรปรับปรุงความอุดมสมบูรณ์ของดินด้วยการผลิตปุ๋ยหมัก ปุ๋ยน้ำชีวภาพ ปุ๋ยพืชสด และการผลิตวัสดุเพาะกล้าจากปุ๋ยหมัก ในพื้นที่ศูนย์พัฒนาโครงการหลวง 19 แห่ง

การปลูกหญ้าแฝกในพื้นที่โครงการหลวง เป็นกิจกรรมการขยายพันธุ์ปลูกและการณรงค์การปลูกหญ้าแฝกในพื้นที่โครงการหลวง

การสนับสนุนกิจกรรมการปลูกหญ้าแฝกเพื่อการอนุรักษ์ดินและน้ำงบประมาณพระราชทาน โดย น้อมเกล้าฯถวายของบริษัท ปตท. จำกัด (มหาชน) ดำเนินงานในพื้นที่โครงการหลวงและพื้นที่สูงทั่วไป ประกอบด้วยกิจกรรมที่สำคัญ 4 กลุ่มกิจกรรม ได้แก่ กลุ่มโครงการวิจัย กลุ่มโครงการปลูกหญ้าแฝกเพื่ออนุรักษ์ดินและน้ำด้วยหญ้าแฝกและส่งเสริมการเกษตรในพื้นที่ขยายผลโครงการหลวง และกลุ่มโครงการเพื่อแก้ไขปัญหาการพังทลายของดินในพื้นที่ป่าและชลประทาน

การปลูกป่าชาวบ้านและการดูแลรักษาป่าชาวบ้านในพื้นที่โครงการหลวง
การสนับสนุนการมีส่วนร่วมของชุมชนในการฟื้นฟูป่าต้นน้ำ โดยได้สนับสนุนชุมชนให้ร่วมมือกับ
หน่วยงานในพื้นที่

งานพัฒนาและบำรุงรักษาปัจจัยพื้นฐาน

แหล่งน้ำ ถนนและไฟฟ้า สิ่งอำนวยความสะดวก

กิจกรรมเด่นด้านการพัฒนาประจำปีงบประมาณ พ.ศ. 2548

ผลผลิตที่ได้รับมาตรฐานระบบการเพาะปลูก (Good Agricultural Practice : GAP) ปัจจุบันมูลนิธิ
โครงการหลวงได้ทำการปรับปรุงคุณภาพผลผลิตผักให้เข้าสู่มาตรฐาน คุณภาพระบบการผลิตและแหล่งผลิต
พืชผักจากกรมวิชาการเกษตรเป็นปีที่ 3 สำหรับพืชผัก 70 ชนิด จาก 34 ศูนย์ เกษตรกร 2,611 ราย พื้นที่
ปลูก 7,293.62 ไร่

ผลผลิตที่ได้รับการรับรองผลิตภัณฑ์อินทรีย์ตามมาตรฐานประเทศไทย จากกรมวิชาการเกษตรเป็น
ผลผลิตผักอินทรีย์ จำนวน 35 ชนิด

โครงการขยายผลโครงการหลวงพื้นที่บ้านสบโขง เป็นกิจกรรมที่ผู้ว่าราชการจังหวัดเชียงใหม่ได้
ขอความร่วมมือมูลนิธิโครงการหลวงที่บ้านสบโขง อำเภออมก๋อย จังหวัดเชียงใหม่ จำนวนหมู่บ้าน 3 หมู่บ้าน
จำนวนประชากร 1,685 คน

การจัดสัมมนานานาชาติ เรื่อง การพัฒนาที่สูงอย่างยั่งยืน : จากบทเรียนของโครงการหลวงสู่เวทีนานาชาติ
เมื่อวันที่ 8-10 ธันวาคม 2547 ณ โรงแรมอิมพีเรียลแมปิง และสถานีเกษตรหลวงอ่างขาง

การให้บริการด้านการเรียนรู้แก่นักศึกษา ข้าราชการ นักพัฒนาชุมชนและประชาชนที่สนใจผลการ
ดำเนินงานกิจกรรมต่างๆ ด้านการพัฒนาและส่งเสริมในพื้นที่ศูนย์พัฒนาโครงการหลวง ได้รับความสนใจจาก
เกษตรกร ประชาชนและหน่วยงานต่างๆ ทั้งในและต่างประเทศ ในการเดินทางมาเพื่อศึกษาดูงานหรือ
ฝึกอบรมในหัวข้อและหลักสูตรต่างๆ

รางวัลเกียรติคุณและการรับรองมาตรฐาน

รางวัลเกษตรกรสตรีชาวเขาของศูนย์พัฒนาโครงการหลวงหน่อหอย นางก้า เตชะเลิศพนา ซึ่งเป็น
เกษตรกรผู้ปลูกผักในระบบการเพาะปลูกที่ดี (GAP) ได้รับพระราชทานรางวัลในฐานะเป็นเกษตรกรสตรีผู้นำ
ชาวชาติตัวอย่างจากสมเด็จพระเทพรัตนราชสุดาฯ สยามมกุฎราชกุมารี เนื่องในวันอาหารโลกขององค์การอาหาร
และเกษตรแห่งสหประชาชาติประจำภาคพื้นเอเชียแปซิฟิก

ระบบการเพาะปลูกที่ดีของไม้ผล กรมวิชาการเกษตร ได้ให้การรับรองมาตรฐาน GAP การปลูกไม้ผล
6 ชนิดของเกษตรกรจำนวน 1,810 คน ได้แก่ พืช พลับ อโวคาโด สตรอเบอรี่ เสาวรสรับประทานสด และ
เสาวรสรองงาน

การรับรองมาตรฐานเกษตรอินทรีย์ กรมวิชาการเกษตรได้ให้การรับรองมาตรฐานผักอินทรีย์ตามมาตรฐานเกษตรอินทรีย์ประเทศไทย ของเกษตรกร จำนวน 221 ราย ในศูนย์พัฒนาโครงการหลวง 6 แห่ง
โครงการหมู่บ้านสะอาด มูลนิธิโครงการหลวงร่วมกับหน่วยงานที่เกี่ยวข้อง ผู้นำชุมชนตลอดจนองค์การบริหารส่วนตำบลในพื้นที่ จัดการประกวด

ตารางที่ 1 สรุปจำนวนศูนย์พัฒนาโครงการหลวง พื้นที่รับผิดชอบ จำนวนครัวเรือน และจำนวนประชากร จำแนกตามจังหวัด

ปี 2547

จังหวัด	จำนวนศูนย์ฯ	จำนวนศูนย์ฯ (ร้อยละ)	พื้นที่รับผิดชอบสัดส่วนตามพื้นที่		จำนวน (ร้อยละ)	จำนวนครัวเรือน	ประชากร
			ตร.กม.	ไร่			
เชียงใหม่	27	72.97	2,023.02	1,257,015	78.83	18,203	88,652
เชียงราย	6	16.22	319.71	199,856	12.53	4,184	20,833
แม่ฮ่องสอน	2	5.41	135.65	78,537	4.93	1,103	6,276
พะเยา	1	2.70	56.04	35,026	2.20	388	2,812
ลำพูน	1	2.70	38.54	24,088	1.51	2,269	9,449
รวม	37	100.00	2,572.96	1,594,522	100	26,147	128,022

ที่มา ดัดแปลงจากข้อมูลรายงานประจำปี พ.ศ. 2547 มูลนิธิโครงการหลวง จากหนังสือ โครงการศึกษาระบบตลาดของสินค้าโครงการหลวง



บทสรุป

จากการที่มีจำนวนโครงการวิจัย 827 โครงการระหว่างปี พ.ศ. 2536-2549 ทำให้มีผลผลิตและผลิตภัณฑ์มากกว่า 1,700 ชนิดจากการส่งเสริมและจำหน่ายภายใต้ตราดอยคำ ปัจจุบันเกษตรกรชาวเขาเลิกทำการปลูกฝิ่นโดยปลูกพืชเมืองหนาวทดแทนจำนวนมากกว่า 118 ชนิด (ในจำนวนนี้มีพืชผักจำนวน 70 ชนิดที่ปลูกโดยเกษตรกร 2,600 ครัวเรือนและผ่านการรับรองมาตรฐาน GAP โครงการหลวงมีเกษตรกรที่อยู่ในพื้นที่รับผิดชอบ 36 แห่งใน 5 จังหวัดภาคเหนือ 358 หมู่บ้าน 26,102 ครัวเรือน และประชากรกว่า 132,000 คน ปัจจุบันมีรายได้เฉลี่ยปีละ 68,597 บาท มีการปลูกพืชยืนต้นและไม้ผลในพื้นที่กว่า 23,000 ไร่ ควบคู่ไปกับการจัดทำระบบอนุรักษ์ดินและน้ำตลอดจนการปลูกหญ้าแฝกและการใช้ประโยชน์ จัดทำโครงการควบคุมกำเนิดประชากรจนทำให้อัตราการเกิดลดลงจากร้อยละ 3.1 ในปี พ.ศ. 2539 เป็นร้อยละ 0.55 ในปี พ.ศ. 2548 และมีผู้เข้ามาเยี่ยมชมกิจกรรมในพื้นที่รับผิดชอบมากกว่า 500,000 คน ในปี พ.ศ. 2547

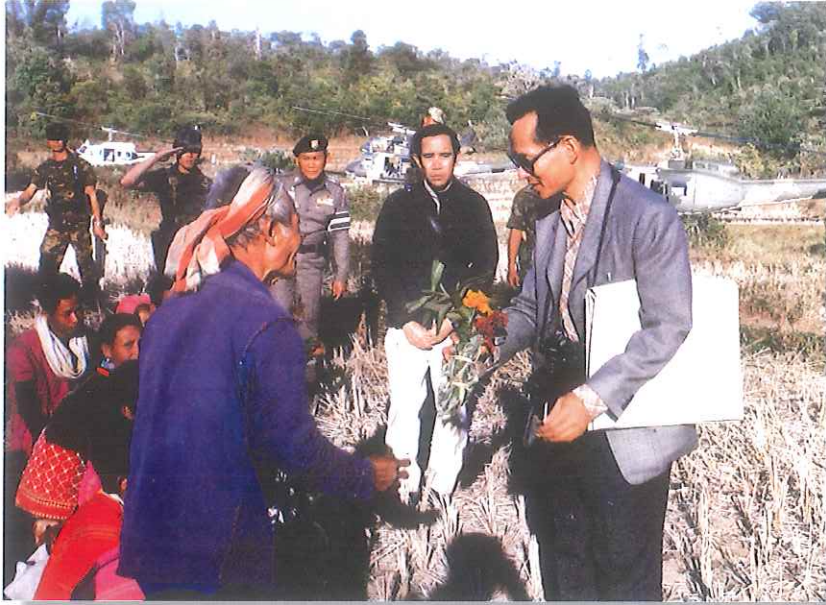
นอกจากนี้ยังได้มีการขยายพื้นที่ในบางจังหวัดที่ต้องการความช่วยเหลือ ได้แก่ โครงการขยายผลโครงการหลวงพื้นที่คลองลาน จังหวัดกำแพงเพชร, บ้านถ้ำเวียงแก จังหวัดน่าน, บ้านสบโขง จังหวัดเชียงใหม่, บ้านห้วยเขย่ง จังหวัดกาญจนบุรี, บ้านดอยบุญ จังหวัดเชียงใหม่ และบ้านปากกล้วย จังหวัดเชียงใหม่ โดยมีสถาบันวิจัยและพัฒนาพื้นที่สูง (องค์การมหาชน) สังกัด กระทรวงเกษตรฯ เป็นหน่วยงานประสานและนำเทคโนโลยีไปถ่ายทอดสู่เกษตรกรที่อยู่บนพื้นที่สูงในจังหวัดต่างๆ ของประเทศและสร้างเครือข่ายความร่วมมือกับต่างประเทศต่อไป

งานวิจัยและพัฒนาการตลาดของผลผลิตชนิดต่างๆ ที่ได้ส่งเสริมให้เกษตรกรปลูกรวมทั้งผลิตภัณฑ์จากหัตถกรรม ได้มีการจัดจำหน่ายออกสู่ตลาดให้กับผู้บริโภคในราคาที่เหมาะสม โดยใช้ชื่อจดทะเบียนทางการค้าว่า “ดอยคำ” ปัจจุบันทางมูลนิธิโครงการหลวงมีร้านดอยคำหลายสาขาเพื่อจำหน่ายผลิตผลเหล่านี้ทั้งในจังหวัดเชียงใหม่และกรุงเทพมหานคร ผลการดำเนินงานของมูลนิธิโครงการหลวง ได้เป็นที่รู้จักแพร่หลายในบรรดาประเทศต่างๆ ทั่วโลก โดยได้รับรางวัลมากมายเช่น รางวัลแมกไซไซในสาขา International Understanding เมื่อวันที่ 31 สิงหาคม 2531 และรางวัลจาก Colombo Plan : Drug Advisory Program (DAP) ในฐานะเป็นองค์กรเดียวในโลกที่แก้ไขปัญหาฝิ่นในเชิงสร้างสรรค์ (positive means) เป็นต้น นอกจากนี้ผลผลิตของมูลนิธิโครงการหลวง ยังได้รับความไว้วางพระราชหฤทัยสำหรับเป็นพระกระยาหารค่ำที่ทรงเลี้ยงรับรองพระราชอาคันตุกะที่เสด็จมาร่วมในพระราชพิธีฉลองสิริราชสมบัติครบ 60 ปี ของพระบาทสมเด็จพระเจ้าอยู่หัว เมื่อวันที่ 13 เดือนมิถุนายน พ.ศ. 2549 ณ พระที่นั่งบรมราชสถิตยมโหฬาร ในพระบรมมหาราชวังอีกด้วย จึงเป็นที่แจ้งชัดในหมู่ประชาชนชาวไทยดีแล้วว่า การดำเนินงานตามพระราชดำริของมูลนิธิโครงการหลวงนั้น มุ่งที่จะพัฒนาและช่วยเหลือปสกนิกรโดยทั่วไป ไม่จำกัดเชื้อชาติ ศาสนา และชั้นวรรณะ โดยเฉพาะผู้ที่ยากไร้ที่ปัญหาต่างๆ อันกระทบถึงสภาพการดำรงชีพและทรัพยากรธรรมชาติสิ่งแวดล้อม

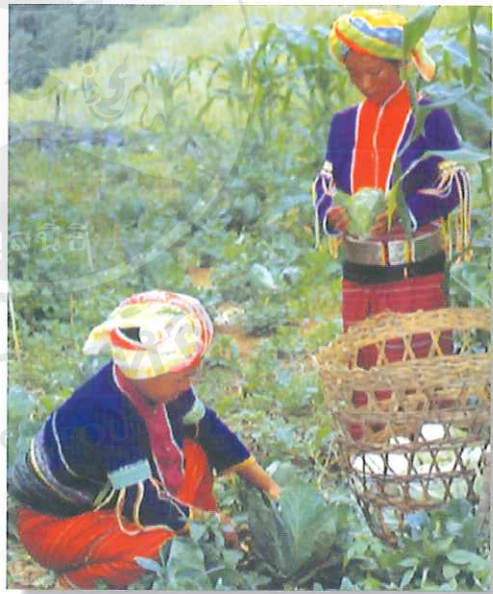
เอกสารอ้างอิง

- การปรับทิศทางและบูรณาการงานวิจัยโครงการหลวง ปี 2548-2549. เอกสารประกอบการประชุม วันที่ 23- 24 กุมภาพันธ์ 2547 มหาวิทยาลัยเชียงใหม่. ฝ่ายวิจัย มูลนิธิโครงการหลวง.
- จดหมายเหตุเฉลิมพระเกียรติเนื่องในโอกาสพระราชพิธีมหามงคลเฉลิมพระชนมพรรษา 6 รอบ พระบาทสมเด็จพระเจ้าอยู่หัวกับมหาวิทยาลัยเกษตรศาสตร์. 287.
- พระบิดาของแผ่นดิน. 2540 มหาวิทยาลัยเกษตรศาสตร์.79
- มูลนิธิโครงการหลวงกับงานพัฒนาบนที่สูง. 2536. เอกสารเผยแพร่ งานดอยคำ โครงการหลวง ครั้งที่ 5 ธันวาคม 2536 จังหวัดเชียงใหม่.มูลนิธิโครงการหลวง. 166.
- สมพร อิศวิลานนท์ และคณะ. 2547. การศึกษาผลสำเร็จของงานวิจัยเกษตรที่สูง โครงการหลวง ในการพัฒนาเทคโนโลยี. รายงานฉบับสมบูรณ์เสนอต่อสำนักพัฒนาเกษตรที่สูง สำนักงานปลัดกระทรวง เกษตรและสหกรณ์. 209.
- ฝ่ายพัฒนา มูลนิธิโครงการหลวง. 2548. รายงานด้านการพัฒนามูลนิธิโครงการหลวง ประจำปีงบประมาณ พ.ศ. 2548. มูลนิธิโครงการหลวง. 385









โครงการ
ROYAL PROJECT





การจัดงานเฉลิมฉลองเพื่อเทิดพระเกียรติที่พระบาทสมเด็จพระเจ้าอยู่หัวทรงครองสิริราชสมบัติครบ 60 ปี และเมื่อวันที่ 13 มิถุนายน 2549 ที่ผ่านได้มีการจัดเลี้ยงพระกระยาหารค่ำแก่พระราชอาคันตุกะที่เสด็จมาถวายพระพรพระบาทสมเด็จพระเจ้าอยู่หัวฯ สำหรับพระกระยาหารค่ำในครั้งนี้มาจากผลิตภัณฑ์ของมูลนิธิโครงการหลวง ทั้งสิ้น มีอาหารฝรั่งทั้งหมด 5 คอร์ส ประกอบด้วย

1. สลัดเนื้อปูและกุ้ง Cray Fish (กุ้งก้าม) จากโครงการหลวง มีผักสลัดจากโครงการหลวง
2. ซุปใสสไตล์โบราณใช้ผักจากโครงการหลวง
3. ปลาโดเวอร์ชีลสอตไส้หนึ่งเสิร์ฟกับพิคาสเซ่หัดตามฤดูกาลและแป้งพัฟ ฟลอร็อง
4. เนื้อลูกวัวอบเสิร์ฟกับซอสเกรวีโรสแมรี่ และผักนานาชนิดจากโครงการหลวง
5. ขนมหวาน และแอปเปิ้ล ชาลอต ไปอบมีไอศกรีมอยู่ด้านข้างราดด้วยซอสเบอร์รี่

MENU

(For 300 persons at Chakri Thorne Hall on Tuesday 13 June 2006)

Remoulade of horse crab and cray fish from the Royal Project

สลัดเนื้อปูและกุ้งก้าม จากโครงการหลวง

(เอื้อเฟื้อภาพโดยโรงแรมโอเรียนเต็ล)



Consomme Soup with profiteroles

ซุปลิสต์ไต้ลโบราณ
(เอื้อเพื่อภาพโดยโรงแรมโอเรียนเต็ล)

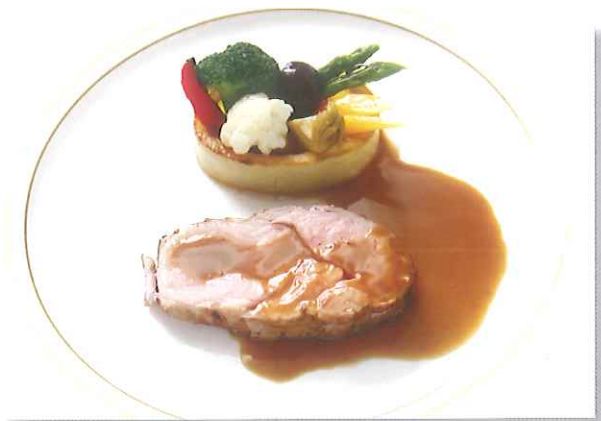


Paupiette of Dover sole, golden fleuron and fricassee of seasonal mushrooms

ปลาโดเวอร์โซลสอดไส้หนึ่งเสริฟกับฟिकासเซ่เห็ดตามฤดูกาลและแป้งพัฟ ฟลอร็อง
(เอื้อเพื่อภาพโดยโรงแรมโอเรียนเต็ล)



Roast of milk fed veal with rosemary pan-jus bouquet of vegetables from the Royal Project
เนื้อลูกวัวอบเสิร์ฟกับซอสเกรวี่โรสแมรี่ และผักนานาชนิดจากโครงการหลวง
(เอื้อเพื่อภาพโดยโรงแรมโอเรียนเต็ล)



Apple charlotte lavender ice cream quenelle and raspberry compote
ชาร์ลอตต์แอปเปิ้ลเสิร์ฟกับไอศกรีมลาเวนเดอร์ และราสเบอร์รี่คอมโพท
(เอื้อเพื่อภาพโดยโรงแรมโอเรียนเต็ล)

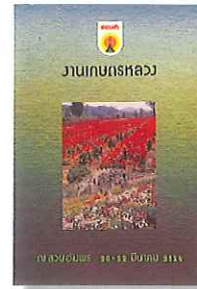


MochaFine chocolates and petits fours
กาแฟช็อคโกแลตคูกี้ ชนิดต่างๆ
(เอื้อเพื่อภาพโดยโรงแรมโอเรียนเต็ล)



กรมส่งเสริมการค้าระหว่างประเทศ
กระทรวงพาณิชย์
โครงการส่งเสริมการค้า
ระหว่างประเทศ





โครงการ
หลวง
๒๐

งาน "โครงการหลวง ๒๐"
ในพระราชูปถัมภ์สมเด็จพระเทพรัตนราชสุดา
สยามบรมราชกุมารี



๑๐-๑๙ ก.พ. ๓๒
ชั้น ๑ ศูนย์การค้า
เซ็นทรัลพลาซ่า
ลาดพร้าว









๘ - ๑๗
สิงหาคม ๒๕๕๖
ณ ศูนย์การค้าเซ็นทรัลพลาซ่า บางนา

โครงการหลวง ๗๔

- นิทรรศการเฉลิมพระเกียรติ
- นิทรรศการผลงานโครงการหลวง
- นิทรรศการนิทรรศการเฉลิมพระเกียรติ



งานโครงการหลวง
เฉลิมพระเกียรติพระบาทสมเด็จพระเจ้าอยู่หัว

๑๑ - ๑๖ สิงหาคม ๒๕๕๖
ณ ศูนย์การค้าเซ็นทรัลพลาซ่า บางนา



ขอเชิญร่วมงาน
โครงการหลวง ๗๖
ร่วมเฉลิมพระเกียรติสมเด็จพระนางเจ้า พระบรมราชินีนาถ
ในโอกาสที่ทรงพระชนมายุ ๙๐ - ๙๑ พรรษา
ณ ศูนย์การค้าเซ็นทรัลพลาซ่า รัชดา - พระราม ๓

๙ - ๑๕ สิงหาคม ๒๕๕๘

- นิทรรศการเฉลิมพระเกียรติ
- นิทรรศการผลงานโครงการหลวง
- จากกล้วยไม้พันธุ์บุปผานิตีโครงการหลวง
- ผลิตภัณฑ์โครงการหลวงส่วนพระองค์อื่นๆ



มูลนิธิโครงการหลวง

ขอเชิญร่วมงาน โครงการหลวง ๗๗
เฉลิมพระเกียรติ
พระบาทสมเด็จพระเจ้าอยู่หัว
เนื่องในโอกาสฉลองสิริราชสมบัติ ๖๐ ปี

๙ - ๑๕ สิงหาคม ๒๕๕๙
ณ ศูนย์การค้าเซ็นทรัลพลาซ่า รัชดา - พระราม ๓

- นิทรรศการเฉลิมพระเกียรติ
 - นิทรรศการผลงานโครงการหลวง
- จำหน่ายผลิตภัณฑ์มูลนิธิโครงการหลวง
 - ผลิตภัณฑ์โครงการหลวงส่วนพระองค์



ประกาศมูลนิธิโครงการหลวง
ที่ 8 / 2549

เรื่อง แต่งตั้งคณะกรรมการดำเนินการจัดงาน "โครงการหลวง 37"

ด้วยมูลนิธิโครงการหลวง จะจัดงาน "โครงการหลวง 37" ในระหว่างวันที่ 9-14 สิงหาคม 2549 ณ ศูนย์การค้า เซ็นทรัลพลาซ่า รัชดา-พระราม 3 เขตยานนาวา กรุงเทพฯ เพื่อให้การดำเนินการจัดงาน "โครงการหลวง 37" ดำเนินไปด้วยความเรียบร้อย บรรลุวัตถุประสงค์ และมีประสิทธิภาพ มูลนิธิโครงการหลวง จึงขอแต่งตั้งคณะกรรมการดำเนินการจัดงาน "โครงการหลวง 37" ประกอบด้วย

1. ศ.ดร.กำพล	ยตุสวิทย์	ที่ปรึกษา
2. รศ.คุณหญิงสุชาดา	ศรีเทัญ	ที่ปรึกษา
3. ม.ร.ว.ดัดฉวีทิมา	ตุงคนาด	ที่ปรึกษา
4. ดร.สันหัต	โรจนสุนทร	ที่ปรึกษา
5. นายเสวก	พลชัย	ที่ปรึกษา
6. รศ.ดร.วิโรจ	อิมพิทักษ์	ประธานดำเนินงาน
7. นายสืบศักดิ์	นวจินดา	มูลนิธิ
8. รศ.วุฒิชัย	กปิตกาญจน์	รองประธานกรรมการ
9. รศ.ฉลองชัย	แบบประเสริฐ	กรรมการฝ่ายนิทรรศการ
10. รศ.อนงค์	พูนสุวรรณ	กรรมการฝ่ายนิทรรศการดอกไม้
11. รศ.ชัยชาญ	มหาสวัสดิ์	กรรมการฝ่ายต้อนรับและจำหน่าย
12. นายกอบชัย	จิราธิวัฒน์	กรรมการฝ่ายสถานที่ และประชาสัมพันธ์
13. นายสุทัศน์	ปลื้มปัญญา	กรรมการฝ่ายรวบรวมผลิตภัณฑ์
14. ผศ. สมศักดิ์	วิภาพร	กรรมการฝ่ายสุจิตร์
15. นายนิพนธ์	ลิ้มแหลมทอง	กรรมการฝ่ายยานพาหนะ และตกแต่งสถานที่
16. รศ.ทัศนีย์	ชิงเทศ	กรรมการฝ่ายประเมินผล
17. รศ.อภิวิมล	กำลังเอก	กรรมการฝ่ายตรวจสอบ
18. นายธนะชัย	เครือสินธุ์	กรรมการฝ่ายการเงินและบัญชี

มูลนิธิโครงการหลวง (กรุงเทพฯ) 50 มหาวิทยาลัยเกษตรศาสตร์ บางเขน เขตจตุจักร กรุงเทพฯ 10900
โทร. 0-2561-4285, 0-2579-1175, 0-2579-5142, 0-2942-8856-59 FAX: 0-2561-4286

- | | | |
|--|--|---|
| 19. ผู้บังคับการกรมทหารราบที่ 11 รอ. | | กรรมการฝ่ายสนับสนุนการจัดงาน |
| 20. ผู้กำกับการสถานีตำรวจนครบาลบางโพธิ์พวง | | กรรมการฝ่ายจราจรและรักษาความปลอดภัย |
| 21. นางสาวนุชนภา ปทุมมานุรักษ์ | | กรรมการฝ่ายจัดจำหน่าย |
| 22. ผศ.อนุพร สุวรรณวาทกิจ | | กรรมการฝ่ายประสานงานทั่วไป |
| 23. นางกรรณีย์ ทาวรสุน | | กรรมการฝ่ายสวัสดิการอาหารและศิลปะประดิษฐ์ |
| 24. คุณหญิงปานจิตต์ วัฒนยากร | | กรรมการฝ่ายโครงการสวนพระองค์ |
| 25. ดร.ณรงค์ชัย พิพัฒน์ธนวงศ์ | | กรรมการและเลขานุการ |
| 26. รศ.ดร.ศิริ ชัยเสรี | | กรรมการและผู้ช่วยเลขานุการ |

ให้คณะกรรมการชุดนี้ มีหน้าที่ดังต่อไปนี้

1. กำหนดแผนการดำเนินงานการจัดงาน “โครงการหลวง 37”
2. พิจารณากำหนดรูปแบบ กำหนดกิจกรรมต่างๆ ตามที่เห็นสมควร
3. วางแผนงบประมาณค่าใช้จ่ายในการดำเนินงาน
4. ให้มีการแต่งตั้งคณะกรรมการรับผิดชอบฝ่ายต่างๆ ได้ตามความเหมาะสม

มูลนิธิ

ทั้งนี้ ตั้งแต่บัดนี้เป็นต้นไป

ประกาศ ณ วันที่ 13 มีนาคม พ.ศ. 2549

สีหิ ดธ

(หม่อมเจ้าภีศเดช รัชนี)

ประธานมูลนิธิโครงการหลวง



ประกาศมูลนิธิโครงการหลวง

ที่ 24 /2549

เรื่อง แต่งตั้งคณะกรรมการดำเนินการจัดงาน “โครงการหลวง 37” เพิ่มเติม

ด้วยมูลนิธิโครงการหลวงจะจัดงาน “โครงการหลวง 37” ในระหว่างวันที่ 9 - 14 สิงหาคม 2549 ณ ศูนย์การค้าเซ็นทรัล พลาซ่า รัชดา-พระราม 3 เขตยานนาวา กรุงเทพฯ

เพื่อให้การดำเนินการจัดงาน “โครงการหลวง 37” ดำเนินไปด้วยความเรียบร้อย บรรลุตามวัตถุประสงค์และมีประสิทธิภาพ จึงขอแต่งตั้ง รศ. วัฒนา สวรรยาริบัติ ผู้รักษาราชการแทน อธิการบดีมหาวิทยาลัยเกษตรศาสตร์ เป็นที่ปรึกษาคณะกรรมการดำเนินการจัดงาน

ทั้งนี้ ตั้งแต่บัดนี้เป็นต้นไป

ประกาศ ณ วันที่ 18 กรกฎาคม 2549

มูลนิธิ

สีฟ้า ๑๕
(หม่อมเจ้ากฤษดาภรณ์ รัชนี)

ประธานมูลนิธิโครงการหลวง



ประกาศมูลนิธิโครงการหลวง

ที่ 16 / 2549

เรื่อง แต่งตั้งคณะกรรมการดำเนินการจัดงาน "โครงการหลวง 37" เพิ่มเติม

ด้วยมูลนิธิโครงการหลวง จะจัดงาน "โครงการหลวง 37" ในระหว่างวันที่ 9-14 สิงหาคม 2549 ณ ศูนย์การค้า เซ็นทรัลพลาซ่า รัชดา-พระราม 3 เขตยานนาวา กรุงเทพฯ เพื่อให้การดำเนินการจัดงาน "โครงการหลวง 37" ดำเนินไปด้วยความเรียบร้อย บรรลุวัตถุประสงค์ และมีประสิทธิภาพ มูลนิธิโครงการหลวง จึงขอแต่งตั้งคณะกรรมการดำเนินการจัดงาน "โครงการหลวง 37" เพิ่มเติม ประกอบด้วย

1. ผศ.ดร.ศรปราชญ์ ชินศรฉายากร คณะกรรมการฝ่ายประสานงานมูลนิธิโครงการหลวง กับมหาวิทยาลัยเกษตรศาสตร์

ให้คณะกรรมการชุดนี้ มีหน้าที่ดังต่อไปนี้

1. กำหนดแผนการดำเนินงานการจัดงาน "โครงการหลวง 37"
2. พิจารณากำหนดรูปแบบ กำหนดกิจกรรมต่างๆ ตามที่เห็นสมควร
3. วางแผนงบประมาณค่าใช้จ่ายในการดำเนินงาน
4. ให้มีการแต่งตั้งคณะกรรมการรับผิดชอบฝ่ายต่างๆ ได้ตามความเหมาะสม

ทั้งนี้ ตั้งแต่บัดนี้เป็นต้นไป

ประกาศ ณ วันที่ 15 พฤษภาคม พ.ศ. 2549

(หม่อมเจ้ากิติศเดช ธานี)

ประธานมูลนิธิโครงการหลวง

ประกาศมูลนิธิโครงการหลวง

ที่ 22/2549

เรื่อง แต่งตั้งคณะกรรมการจัดงาน “โครงการหลวง 37” ประจำปี 2549

ตามที่มูลนิธิโครงการหลวงได้แต่งตั้งคณะกรรมการดำเนินการจัดงาน “โครงการหลวง 37” โดยกำหนดจัดงานระหว่างวันที่ 9 - 14 สิงหาคม 2549 ณ ศูนย์การค้าเซ็นทรัล พลาซ่า รัชดา-พระราม 3 เขตยานนาวา กรุงเทพมหานคร นั้น

เพื่อให้การดำเนินการจัดงาน “โครงการหลวง 37” ดำเนินไปด้วยความเรียบร้อยบรรลุวัตถุประสงค์และมีประสิทธิภาพ มูลนิธิโครงการหลวงจึงแต่งตั้งคณะกรรมการฝ่ายต่างๆ เพื่อติดตามประสานงานและดำเนินการกิจกรรมต่างๆ ในงาน “โครงการหลวง 37” จำนวน 18 คณะ ดังนี้

คณะกรรมการดำเนินงาน

1. ศ.ดร.กำพล	อดุลวิทย์	ที่ปรึกษา
2. รศ.คุณหญิงสุชาดา	ศรีเพ็ญ	ที่ปรึกษา
3. ม.ร.ว.ดัดจรรยาพิมล	ตุงคนาค	ที่ปรึกษา
4. ดร.สันหัต	โรจนสุนทร	ที่ปรึกษา
5. อาจารย์แสวง	พลชัย	ที่ปรึกษา
6. รศ.ดร.วิโรจ	อิมพิทักษ์	ประธานดำเนินงาน
7. อาจารย์สีบศักดิ์	นวจินดา	รองประธานกรรมการ
8. รศ.วุฒิชัย	กปิลกาญจน์	รองประธานกรรมการ
9. รศ.ฉลองชัย	แบบประเสริฐ	กรรมการฝ่ายนิทรรศการ
10. รศ.อนงค์	พูนสุวรรณ	กรรมการฝ่ายนิทรรศการดอกไม้
11. รศ.ชัยชาญ	มหาสวัสดิ์	กรรมการฝ่ายต้อนรับและจำหน่าย
12. นายกอบชัย	จิราธิวัฒน์	กรรมการฝ่ายสถานที่ และประชาสัมพันธ์
13. นายสุทัศน์	ปลื้มปัญญา	กรรมการฝ่ายรวบรวมผลผลิต
14. ผศ.สมศักดิ์	วิราพร	กรรมการฝ่าย сувениร
15. นายนิพนธ์	ลิ้มแหลมทอง	กรรมการฝ่ายยานพาหนะ และตกแต่งสถานที่
16. รศ.ทัศนีย์	ชังเทศ	กรรมการฝ่ายประเมินผล
17. รศ.อภิวันท์	กำลังเอก	กรรมการฝ่ายตรวจสอบการเงิน
18. นายชนะชัย	เครือสินธุ์	กรรมการฝ่ายการเงินและบัญชี
19. ผู้บังคับการกรมทหารราบที่ 11 รอ.		กรรมการฝ่ายสนับสนุนการจัดงาน
20. ผู้กำกับสถานีตำรวจนครบาลบางโพธิ์		กรรมการฝ่ายจราจรและรักษาความปลอดภัย

21. นางสาวนุชนภา	ปทุมมาhurst	กรรมการฝ่ายจัดจำหน่าย
22. ผศ.อนุพร	สุวรรณวาทกกลีกิจ	กรรมการฝ่ายประสานงานทั่วไป
23. อาจารย์กรรณีย์	ถาวรสุข	กรรมการฝ่ายสาธิตอาหารและศิลปะประดิษฐ์
24. คุณหญิงปานจิตต์	วัฒนายากร	กรรมการฝ่ายโครงการส่วนพระองค์
25. ผศ.ดร.ศรปราชญ์	ธโนศวรรยางกูร	กรรมการฝ่ายประสานงานมูลนิธิ โครงการหลวง กับมหาวิทยาลัยเกษตรศาสตร์
26. ดร.ณรงค์ชัย	พิพัฒน์ธนวงศ์	กรรมการฝ่ายเลขานุการ
27. รศ.สิรี	ชัยเสรี	กรรมการและผู้ช่วยเลขานุการ

มีหน้าที่รับนโยบายและแนวทางการจัดงานจากคณะกรรมการดำเนินการจัดงาน “โครงการหลวง 37” มาปฏิบัติให้บรรลุวัตถุประสงค์ กำหนดแนวทางปฏิบัติและหน้าที่ความรับผิดชอบของกรรมการแต่ละฝ่าย ตลอดจนประสานงานกับฝ่ายต่างๆ เพื่อให้การดำเนินงานเป็นไปด้วยความเรียบร้อยตามที่ได้รับมอบหมาย

คณะกรรมการฝ่ายนิทรรศการ

1. ดร.สันหัต	โรจนสุนทร	ที่ปรึกษา
2. นายสุทัศน์	ปลื้มปัญญา	ที่ปรึกษา
3. รศ.ดร.สิรี	ชัยเสรี	ที่ปรึกษา
4. ดร.ไพฑูริย์	พลชนะ	ที่ปรึกษา
4. รศ.ฉลองชัย	แบบประเสริฐ	ประธานกรรมการ
5. อาจารย์สืบศักดิ์	นวจินดา	กรรมการ
6. อาจารย์เสวก	พลชัย	กรรมการ
7. ดร.บุญวงศ์	ไทยอุตสาห์	กรรมการ
8. อาจารย์สุขเกษม	สิทธิพจน์	กรรมการ
9. ดร.วรุณี	วารัญญานนท์	กรรมการ
10. ดร.คุณหญิงโกมุท	อุ้นศรีสง	กรรมการ
11. นายเสียงทอง	นุตาลัย	กรรมการ
12. นายไชยสิทธิ์	เอนกสัมพันธ์	กรรมการ
13. นางทัศนีย์	ศรีมงคล	กรรมการ
14. ดร.อัจฉรา	ภาวคุทธิ	กรรมการ
15. นางสาวจิราพร	จันทร์เปล่ง	กรรมการ
16. นายมานิช	ปราครุฑ	กรรมการ
17. นางสาวเพชรดา	อยู่สุข	กรรมการ
18. นางวันดี	สุริยะวงศ์	กรรมการ

19. นายวิรัตน์	ปราบทุกข์	กรรมการ
20. นายรังสรรค์	เครีอคำ	กรรมการ
21. นายมนตรี	ยานนท์	กรรมการ
22. นางอัญชัญ	ชมภูพวง	กรรมการ
23. นางพรนันทน์	ภูสว่าง	กรรมการ
24. นางสาวจรีพร	ผืนพรหม	กรรมการ
25. นายวันชัย	สงประชา	กรรมการ
26. นางสาวชไมพร	ระลึกชอบ	กรรมการ
27. นางสาวธัญสุดา	สุขดี	กรรมการ
28. นางมณีรัตน์	ระลึกชอบ	กรรมการและเลขานุการ

มีหน้าที่และรับผิดชอบดำเนินการจัดนิทรรศการในงาน “โครงการหลวง 37” พิจารณารูปแบบการจัดนิทรรศการงบประมาณค่าใช้จ่าย อำนาจการและประสานงานกับผู้เกี่ยวข้อง ปฏิบัติหน้าที่อื่นๆ ตามที่ได้รับมอบหมาย

คณะกรรมการฝ่ายนิทรรศการดอกไม้

1. รศ.อนงค์	พูนสุวรรณ	ประธานกรรมการ
2. รศ.พัฒนา	สุขประเสริฐ	กรรมการ
3. รศ.ธัญญา	เตชะศีลพิทักษ์	กรรมการ
4. ผศ.ปัทมาวดี	เล่ามงคล	กรรมการ
5. อาจารย์จุไร	รอดเชื้อ	กรรมการ
6. อาจารย์นฤมล	ศราภพันธ์	กรรมการ
7. อาจารย์อินทัย	ชลชาติพิทักษ์	กรรมการ
8. นายเชาว์	สุวรรณชล	กรรมการ
9. นางสาวรุ่งระวี	ศิริกิตติศัพท์	กรรมการ
10. นางสาวอรพินท์	তিরত্ৰগুৰসেৰী	กรรมการ
11. นางสาวลัญจพร	พงษ์ศิริสุนทร	กรรมการ
12. นางสาวศิริพร	อ่อนประเสริฐ	กรรมการและเลขานุการ

มีหน้าที่และรับผิดชอบดำเนินการจัดนิทรรศการดอกไม้ให้สอดคล้องกับวัตถุประสงค์ของการจัดงาน พิจารณารูปแบบการจัดนิทรรศการ งบประมาณค่าใช้จ่าย อำนาจการและประสานงานกับผู้เกี่ยวข้อง ปฏิบัติหน้าที่อื่นๆ ตามที่ได้รับมอบหมาย

คณะกรรมการฝ่ายต้อนรับและจำหน่าย

1. รศ.ชัยชาญ	มหาสวัสดิ์	ประธานกรรมการ
2. นายวิรุฬห์	ป้อมทอง	รองประธานกรรมการ
3. อาจารย์ปัญญา	เหล่าอนันต์ธนา	รองประธานกรรมการ
4. นายสุรชัย	จารุเดชา	กรรมการ
5. ดร.ถวัลย์ศักดิ์	เผ่าสังข์	กรรมการ
6. ดร.วรัณห์	ดุลยพฤษ์	กรรมการ
7. อาจารย์ปิยวัฒน์	ดิลกสัมพันธ์	กรรมการ
8. อาจารย์นพฤทธิ์	จินนุทยา	กรรมการ
9. ร.ศ.น.สพ.วิรัช	นิมิตสันตวิงค์	กรรมการ
10. ผศ.ดร.สุทธิพันธ์	แก้วพงษ์	กรรมการ
11. รศ.เกียรติยุทธ	กวีญาณ	กรรมการ
12. อาจารย์ณัฐพงศ์	สุโกมล	กรรมการ
13. ผศ.วัฒนา	อนันตผล	กรรมการ
14. ดร.อรสา	สุกสว่าง	กรรมการ
15. ดร.นุชนาถ	มิ่งคิ่ง	กรรมการ
16.ดร. ณัฐพล	พันธุ์รักดี	กรรมการ
17. อาจารย์กฤษดา	ประเสริฐสิทธิ์	กรรมการ
18. นายเลิศศักดิ์	วีระตระกูลไพบูลย์	กรรมการ
19. นางวรรณพร	โรจน์สัญญากุล	กรรมการ
20. รศ.ดร.วรุณี	ฤกษ์อำนวยโชค	กรรมการ
21. นายปัตตพงษ์	จันทราช	กรรมการ
22. นายกิตติบดี	ชินโคตรพงษ์	กรรมการ
23. นายธีรวัตร	เปรมปรี	กรรมการ
24. นายพรหมเมศ	ทำบุญ	กรรมการ
25. นางสาววีรารวรรณ	วิจิตรัญจน	กรรมการ
26. นายพงศกร	ฝั่งผาย	กรรมการ
27. นายศุภศิษย์	ศรีอักษรินทร์	กรรมการ
28. นายภานุพงศ์	สุขโรจน์นิรันดร	กรรมการ
29. นางสาวกมลวรรณ	ผลิพัฒน์	กรรมการ
30. นายบุญศิษย์	ศักดิ์บูรณพงษ์	กรรมการ
31. นายรัฐวิทย์	อังคสกุลเกียรติ	กรรมการ
32. นางสาวพามาศ	เทพธรรมาการ	กรรมการ

33. นางสาวชไมพร	โสดาวชิต	กรรมการ
34. นายรัฎฐภูมิ	เอื้อเมธียงกุล	กรรมการ
35. นางสาววรรณิศา	คงศรี	กรรมการ
36. นายสุรียา	แก้วรอดฟ้า	กรรมการ
37. นางขวัญใจ	ชุกิจคุณ	กรรมการ
38. นางพัชรา	ปัทมสิงห์	กรรมการ
39. นางสาวนฤพรณ	วัลลิสุพรรณ	กรรมการและเลขานุการ
40. นางพัฒนา	ชื่นจิตต์	กรรมการผู้และช่วยเลขานุการ
41. นางจันทนา	หอมกลิ่น	กรรมการและผู้ช่วยเลขานุการ

มีหน้าที่และรับผิดชอบดำเนินการประสานงานกับหน่วยงานที่เกี่ยวข้องในด้านพิธีการและการต้อนรับ วางแผน ระดับขั้นตอน พิธีการเปิด-ปิดงาน รวมทั้งเหตุการณ์สำคัญต่างๆ ประสานงานกับหน่วยงานต่างๆ เกี่ยวกับการต้อนรับแขกสำคัญ วางแผนเกี่ยวกับการจำหน่ายให้คำปรึกษา เสนอแนะแก้ไขปัญหาการดำเนินงาน ปฏิบัติหน้าที่อื่นๆ ตามที่ได้รับมอบหมาย

คณะกรรมการฝ่ายสถานที่และประชาสัมพันธ์

1. คุณหญิงสุจิตรา	มงคลกิตติ (จิราธิวัฒน์)	ที่ปรึกษา
2. นายสุทธิธรรม	จิราธิวัฒน์	ที่ปรึกษา
3. นายกอบชัย	จิราธิวัฒน์	ประธานกรรมการ
4. นายชาญชัย	พันธุ์โสภา	กรรมการ
5. นายสุชิน	เมฆะสุวรรณโรจน์	กรรมการ
6. นางทัศนีย์	เทพประเสริฐวงศ์	กรรมการ
7. นายกันตภณ	ผานิตร์ตัน	กรรมการ
8. นายภูริภ	โสมิตพรภิรมย์	กรรมการ
9. นายธีระเดชน์	กมลสันติโรจน์	กรรมการ
10. นางสาวช่อผกา	ชื่นจิตต์ศิริ	กรรมการ
11. นางสาวศิริรัตน์	วจะรักษ์เลิศ	กรรมการ
12. นายพยุงค์ศักดิ์	โยทองยศ	กรรมการ
13. นายมงคล	ทองลั่น	กรรมการ
14. นางสาวอาภาวดี	จิตธรรมมา	กรรมการ

มีหน้าที่และรับผิดชอบดำเนินการกำกับดูแลสถานที่จัดงาน ติดตามการดำเนินงาน และประสานงานกับหน่วยงานที่เกี่ยวข้องและอำนวยความสะดวกในด้านการประชาสัมพันธ์ ปฏิบัติหน้าที่อื่นๆ ตามที่ได้รับมอบหมาย

คณะกรรมการฝ่ายรวบรวมผลผลิต

1. ผู้อำนวยการศูนย์พัฒนาโครงการหลวง		ที่ปรึกษา
2. นายสุทัศน์	ปลัดมัญญา	ประธานกรรมการ
3. รศ.ดร.दनัย	บุญเกียรติ	รองประธานกรรมการ
4. นางพูนสุข	คำภา	กรรมการ
5. นายพันเดช	ผลอินทร์	กรรมการ
6. นายวิฑูรย์	สวัสดิสิงห์	กรรมการ
7. นายภราดร	ล้อมโนธรรม	กรรมการ
8. นางสาวเพชรดา	อยู่สุข	กรรมการ
9. นายอนุชา	ศรีมา	กรรมการ
10. นายวิรัตน์	ปราบทุกข์	กรรมการ
11. นางวันดี	สุริยะวงศ์	กรรมการ
12. นายณรงค์	บุญแก้ว	กรรมการ
13. นายชัยวัฒน์	ชุ่มปั้น	กรรมการ
14. นางอัญชัญ	ชมพูปวง	กรรมการ
15. หัวหน้าโครงการที่เกี่ยวข้อง		กรรมการ
16. นางสาวพรเสด็จ	จันทร์แซมชัย	กรรมการ
17. นายกิตติศักดิ์	จินดาวงศ์	กรรมการ
18. นายศุภฤกษ์	นาคกิตเศรษฐ์	กรรมการ
19. นายประสาน	พรโสภิน	กรรมการ
20. นางอณัติธิดา	สมสาร	กรรมการ
21. นายสุคนธ์	สุธรรม	กรรมการ
22. นางนงเยาว์	ศรีเฟื่อน	กรรมการ
23. นางศิริลักษณ์	อติคมวิศิษฐ์	กรรมการ
24. นางวาสนา	เพทัย	กรรมการ
25. นายมานิช	ปราครุฑ	กรรมการ
26. หัวหน้าศูนย์พัฒนาโครงการหลวงทุกศูนย์		กรรมการ
27. นางสาวกิ่งแก้ว	มูลนิลดา	กรรมการและเลขานุการ
28. นางสาวอังคณา	เฟื่องรอด	กรรมการและผู้ช่วยเลขานุการ

มีหน้าที่และรับผิดชอบดำเนินการติดตามประสานงานกับหน่วยงานที่เกี่ยวข้องในด้านการเตรียมผลผลิต รวบรวมผลผลิต พิจารณาจัดการเกี่ยวกับผลผลิตให้ข้อเสนอแนะแก้ไขปัญหาและปฏิบัติหน้าที่อื่นๆ ตามที่ได้ รับมอบหมาย

คณะกรรมการฝ่ายเอกสารและสูจิบัตร

- | | | |
|----------------|-----------|------------------|
| 1. ผศ.สมศักดิ์ | วิราพร | ประธานกรรมการ |
| 2. นายโชคชัย | วงศ์จินดา | รองประธานกรรมการ |
| 3. นายจตุพร | บานชื่น | กรรมการ |

มีหน้าที่รับผิดชอบดำเนินการจัดทำเอกสารและสูจิบัตร “งานโครงการหลวง 37” พิจารณารูปแบบหนังสือเอกสารให้สอดคล้องกับวัตถุประสงค์ของการจัดงานและปฏิบัติงานอื่นๆ ตามที่ได้รับมอบหมายคณะกรรมการฝ่ายยานพาหนะและตกแต่งสถานที่

- | | | |
|---|---------------|---------------------|
| 1. รองอธิการบดีฝ่ายบริหาร | | ที่ปรึกษา |
| 2. ผู้ช่วยอธิการบดีฝ่ายบริหาร (รศ.ชัยวัฒน์ ชัยกุล) | | ที่ปรึกษา |
| 3. อาจารย์สืบศักดิ์ | นวจินดา | ที่ปรึกษา |
| 4. อาจารย์เสวก | พลชัย | ที่ปรึกษา |
| 5. ผู้อำนวยการกองยานพาหนะ อาคารและสถานที่ | | ประธานกรรมการ |
| 6. นายสมศักดิ์ | รักสนิท | รองประธานกรรมการ |
| 7. นายวิเชียร | ล้อมวงศ์ | กรรมการ |
| 8. นางสาวสุชีพ | จันทอง | กรรมการ |
| 9. นางปราณี | เทียนเมืองปัก | กรรมการ |
| 10. นางสมสุข | เกษมกุล | กรรมการ |
| 11. นางวราศรี | ศรีวิไล | กรรมการ |
| 12. นายวราคม | ยิ้มน้อย | กรรมการ |
| 13. นายสมเจตน์ | จักรวัฒน์ | กรรมการ |
| 14. นายวรชิต | สุวรรณประสาธ | กรรมการ |
| 15. ว่าที่ ร.ต.ทศวรรษ | ฉัตรวิไล | กรรมการ |
| 16. อาจารย์กรกฎ | วิจิตรพงศ์ | กรรมการ |
| 17. นายบัณฑิต | ศรีสุชาติ | กรรมการ |
| 18. นายสุวัฒน์ | พงษ์ภักดี | กรรมการ |
| 19. นางสาวดวงกมล | ขุนทอง | กรรมการ |
| 20. พนักงานขับรถยนต์และเจ้าหน้าที่
กองยานพาหนะ อาคารและสถานที่ ทุกท่าน | | กรรมการ |
| 21. เจ้าหน้าที่งานสวนและรักษาความสะอาด | | กรรมการ |
| 22. นายอัศวิน | ศิริธรรม | กรรมการและเลขานุการ |

มีหน้าที่รับผิดชอบดำเนินการติดตามประสานงานกับหน่วยงานที่เกี่ยวข้องในด้านการขนส่งยานพาหนะรับส่งเจ้าหน้าที่ ดำเนินการเรื่องการตกแต่งสถานที่และออกแบบภูมิสถาปัตยกรรมให้สอดคล้องกับวัตถุประสงค์ของการจัดงาน ประสานงานกับหน่วยงานที่เกี่ยวข้อง ปฏิบัติหน้าที่อื่นๆ ตามที่ได้รับมอบหมาย

คณะกรรมการฝ่ายประเมินผล

1. ศ.ไพฑูริย์	อิงศสุวรรณ	ที่ปรึกษา
2. รศ.ธัชชัย	แสงสิงแก้ว	ที่ปรึกษา
3. รศ.เฟดิม	ระติสุนทร	ที่ปรึกษา
4. รศ.ทัศนีย์	ซังเทศ	ประธานกรรมการ
5. ดร.อำไพ	ทองธีรภาพ	กรรมการ
6. นางสาวยุพา	วงษ์อุบล	กรรมการ
7. นางนียะดา	จันทร์	กรรมการ
8. นางสาวกิ่งแก้ว	รักษ์ประศาสน์	กรรมการ
9. นางสาวพรลักษณ์	ฤกษ์สมโภชน์	กรรมการ
10. นางสาวสมใจ	มีโย	กรรมการ
11. นายนิติ	พิศภาค	กรรมการ
12. นางสาวภัทรา	วณิชานนท์	กรรมการ
13. นางสาวเสียงศรี	วายะลุน	กรรมการ
14. นางสาวอโณทัย	เทวราชสมบูรณ์	กรรมการ
15. นางสาวพัชนี	ลีลาดี	กรรมการและเลขานุการ
16. นางสาวพนิดา	กุลแพทย์	กรรมการและผู้ช่วยเลขานุการ

มีหน้าที่และรับผิดชอบดำเนินการประเมินผลการจัด “งานโครงการหลวง 37” เพื่อนำผลการประเมินมาสรุปนำเสนอ แก้ไขปัญหาการดำเนินงานต่อไป และปฏิบัติหน้าที่อื่นๆ ตามที่ได้รับมอบหมาย

มูลนิธิ

คณะกรรมการฝ่ายตรวจสอบการเงิน

1. รศ.อภิวัฒน์	กำลังเอก	ประธานกรรมการ
2. นางสาวลิรัตน์	กาญจนปกรณ์ชัย	กรรมการ
3. นางจิติรัตน์	ปทุมมาศ	กรรมการ

มีหน้าที่และรับผิดชอบดำเนินการตรวจสอบด้านการเงิน การบัญชี และปฏิบัติหน้าที่อื่นๆตามที่ได้รับมอบหมาย

คณะกรรมการฝ่ายการเงินและบัญชี

1. ศ.ดร.กำพล	อดุลวิทย์	ที่ปรึกษา
2. นายธนะชัย	เครือสินธุ์	ประธานกรรมการ
3. นางสาวเพิ่มศรี	พูลศิริ	กรรมการ
4. นางสาวเรณู	ชูแก้ว	กรรมการ
5. นางสาวอัญชลี	दानมงคลชัย	กรรมการ

6. นางสาววิมลรัตน์	สุนทราสา	กรรมการ
7. นางสาวทองกร	ลักกี้พันธ์	กรรมการ
8. นางสาวภัชรินทร์	สร้อยพวง	กรรมการ
9. นางอุไร	รักสนิท	กรรมการ
10. นางรัตนา	ศรีอิทธิวรกุล	กรรมการ
11. นางสาวมาลี	บรรลุ	กรรมการ
12. นางเมตตา	ฝึกสุก	กรรมการและเลขานุการ
13. นายธีรพงษ์	จันทับ	กรรมการและผู้ช่วยเลขานุการ

มีหน้าที่และรับผิดชอบดำเนินการด้านการเงินจัดทำบัญชีรายการรายรับ-รายจ่ายควบคุมดูแลบัญชีการเงินวางแผน ดำเนินการประมาณค่าใช้จ่ายดำเนินการ ประสานงานกับหน่วยงานที่เกี่ยวข้องปฏิบัติงานอื่นๆ ตามที่ได้รับมอบหมาย

คณะกรรมการฝ่ายสนับสนุนการจัดงาน

1. พันเอก พิสิทธิ์	สิทธิสาร	ประธานอนุกรรมการ
2. พันเอก อภิรัชต์	คงสมพงษ์	รองประธานกรรมการ
3. พันเอก ทรงวิทย์	หนูหนักดี	กรรมการ
4. พันเอก กล้านรงค์	ไพรีพ่ายฤทธิเดช	กรรมการ
5. พันโท พลศักดิ์	ศรีเพ็ญ	กรรมการ
6. พันโท ธวัชชัย	ตั้งพิทักษ์กุล	กรรมการ
7. พันโท วิรัชญ์	วงษ์จันทร์	กรรมการ
8. พันโท ธีระพล	ประทีปอุษานนท์	กรรมการ
9. พันตรี จักรชัย	ศรีคชา	กรรมการ
10. พันตรี เอกนันท์	เหมะบุตร	กรรมการ
11. พันตรี ณัฐเจษฎ์	สุบรรณรัตน์	กรรมการ
12. พันตรี หนูน	คันสนาคม	กรรมการและเลขานุการ
13. ร้อยโท ชัยวัฒน์	สังข์สวน	กรรมการและผู้ช่วยเลขานุการ

มีหน้าที่และรับผิดชอบดำเนินการสนับสนุนการจัดงาน ดูแลอำนวยความสะดวกให้การจัดงาน “โครงการหลวง 37” ดำเนินไปด้วยความเรียบร้อย ประสานงานกับทุกฝ่ายปฏิบัติหน้าที่อื่นๆ ตามที่ได้รับมอบหมาย

คณะกรรมการฝ่ายจรรยาและรักษาความปลอดภัย (สน.บางโพพวง)

1. พ.ต.อ.เชาวลิต	มโนสมุทร	ประธานกรรมการ
2. พ.ต.ท.เชวงศักดิ์	สินสูงสุด	กรรมการ
3. พ.ต.ท.คณิต	มีชูบท	กรรมการ
4. พ.ต.ต.วิวัฒน์	บุญพิทักษ์	กรรมการ
5. พ.ต.ท.ปัญญา	ปริญญาอนุสรณ์	กรรมการ
6. พ.ต.ท.ขวัญชาติ	วงศ์ขจรไพบุลย์	กรรมการ
7. พ.ต.ท.กิตติพงษ์	สุวรรณ	กรรมการ

มีหน้าที่และรับผิดชอบดำเนินการฝ่ายการจรรยาและรักษาความปลอดภัย ดูแลอำนวยความสะดวกให้การจัดงาน “โครงการหลวง 37” ดำเนินไปด้วยความเรียบร้อยประสานงานกับหน่วยงานที่เกี่ยวข้อง ปฏิบัติหน้าที่อื่นๆ ตามที่ได้รับมอบหมาย

คณะกรรมการฝ่ายจัดจำหน่าย

1. ศ.ดร.กำพล	อดุลวิทย์	ประธานกรรมการ
2. ม.ล.จารุพันธ์	ทองแถม	ที่ปรึกษา
3. รศ.ดร.दनัย	บุญเกียรติ	ที่ปรึกษา
4. นางมยุรี	ทองดี	ที่ปรึกษา
5. นายอนุวัฒน์	จันทรังษี	กรรมการ
6. นางสาวกัญญา	นิลสม	กรรมการ
7. นางสาวอรุณชลี	กล่อมเอียง	กรรมการ
8. นางสาวเพ็ญแข	จิตตะกาญจน์	กรรมการ
9. นายสุxonันต์	เชิญธงไชย	กรรมการ
10. นายสมหวัง	บุญคุ้ม	กรรมการ
11. นายวันชัย	สงประชา	กรรมการ
12. นางมารีย์	เดชะเทศ	กรรมการ
13. นางสาวคำพอง	พลโยธา	กรรมการ
14. นางสาวเพ็ญศรี	เชิญชมชื่น	กรรมการ
15. นายมานิช	ปราครุฑ	กรรมการ

16. นายอมร	ทรายคำ	กรรมการ
17. นายไพฑูรย์	บุญสร้อย	กรรมการ
18. นายเกษรา	ทองน้อย	กรรมการ
19. นายบุญสม	แสนสุข	กรรมการ
20. นายแสวง	บุญชุ่ม	กรรมการ
21. นางชุติมณฑน์	พลสงคราม	กรรมการ
22. นายวิฑูรย์	สวัสดิ์สิงห์	กรรมการ
23. นายปัญญาพล	เชียงใหม่	กรรมการ
24. นางมาลี	ปิ่นฤกาศ	กรรมการ
25. นางพวงพนา	ศิริเกษร	กรรมการ
26. นางสาวนิภาพร	รัตนโกศลบี	กรรมการ
27. นายณรงค์ศักดิ์	โพธิ์ศิริ	กรรมการ
28. นางสาวบุญช่วย	แก้วเกิด	กรรมการ
29. นางสาวเกศินี	เป็งผง	กรรมการ
30. นางสาววารุณี	อรทัย	กรรมการ
31. นางสาวหทัยทิพย์	แตงสุข	กรรมการ
32. นางสาวยุพรินทร์	คำชมทรัพย์	กรรมการ
33. นางสาวนุชนภา	ปทุมมานุรักษ์	กรรมการและเลขานุการ
34. นางสาวรภัสสรณ์	พวงวัฒนวงศ์	กรรมการและผู้ช่วยเลขานุการ

มีหน้าที่และรับผิดชอบดำเนินการจัดการเรื่องการจัดหน่วย ดูแลกำกับกำกับการจำหน่ายสินค้าผลิตภัณฑ์
วางแผนการดำเนินการจำหน่าย จัดเตรียมวัสดุอุปกรณ์ในการจำหน่ายสินค้าประสานงานกับหน่วยงานที่เกี่ยวข้อง
ปฏิบัติหน้าที่อื่นๆ ตามที่ได้รับมอบหมาย

คณะกรรมการฝ่ายสวัสดิการและศิลปะประดิษฐ์

1. ม.ร.ว.ดัดจรรยาพิมล	ตุงคนาค	ที่ปรึกษา
2. รศ.ดร.อัฉรวา	นวจินดา	ที่ปรึกษา
3. นายประวิช	จรรยาสิทธิ์กุล	ที่ปรึกษา
4. อาจารย์กรรณีย์	ถาวรสุข	ประธานกรรมการ
5. ม.ล.นราทิพย์	วรวรรณ	รองประธานกรรมการ
6. รศ.ดร.วาลูลี	โรจนวงศ์	กรรมการ
7. รศ.รัตนวรรณ	รุณภัย	กรรมการ
8. รศ.อบเชย	วงศ์ทอง	กรรมการ
9. นางสุมนา	บุรกลีกร	กรรมการ
10. นางพวงนิล	บุญญประยูร	กรรมการ
11. นางวิไลวรรณ	ว่องสันตติวณิช	กรรมการ
12. นางสาวช่อผกา	ชื่นจิตต์ศิริ	กรรมการ
13. นางสาวอภาวดี	จิตธรรมมา	กรรมการ
14. นายสาธิต	เพชรวงษ์	กรรมการ
15. นางสาวโมรีมาศ	ทวีศรี	กรรมการ
16. นางสาวพิชานัน	จิรธรรมชานกุล	กรรมการ
17. นางสาวรภััสสรณ์	พ่วงวัฒนวงศ์	กรรมการ
18. ศ.เบญจมาศ	ศิลาอ้อย	กรรมการและเลขานุการ
19. อาจารย์กรพินธุ์	ฤทธิบุตร	กรรมการและผู้ช่วยเลขานุการ

มีหน้าที่และรับผิดชอบดำเนินการจัดการด้านสวัสดิการและศิลปะประดิษฐ์จัดกิจกรรมต่างๆ เกี่ยวกับการสวัสดิการให้สอดคล้องกับวัตถุประสงค์การจัดงานประสานกับงานที่เกี่ยวข้อง ปฏิบัติหน้าที่อื่นๆ ตามที่ได้รับมอบหมาย

คณะกรรมการฝ่ายโครงการส่วนพระองค์

1. ศ.ดร.กำพล	อดุลวิทย์	ที่ปรึกษา
2. ม.ร.ว.ดัดจรรยาพิมล	ตุงคนาค	ที่ปรึกษา
3. อาจารย์สีปัดศักดิ์	นวจินดา	ที่ปรึกษา
4. คุณหญิงปานจิตต์	วัฒนายากร	ประธานกรรมการ
5. นางชนิษฐา	แพดิษฐ์	กรรมการ
6. นางเมตตา	พักสุข	กรรมการ
7. นางสาวศิริพร	อ่อนประเสริฐ	กรรมการและเลขานุการ
8. นางสาวมาลี	บรรลุ	กรรมการและผู้ช่วยเลขานุการ

มีหน้าที่และรับผิดชอบดำเนินการฝ่ายโครงการส่วนพระองค์ และปฏิบัติหน้าที่อื่นๆ ตามที่ได้รับมอบหมาย

คณะกรรมการฝ่ายประสานงานทั่วไป

1. ผศ.อนุพร	สุวรรณวาทกสิกิจ	ประธานกรรมการ
2. นางสาวภคินี	งามเกษม	กรรมการ
3. นางสาวอรยา	พระชนีย์	กรรมการ
4. นายจารุตม์	จันทร์สว่าง	กรรมการ
5. นางสาวตลฤดี	ศรีมันตะ	กรรมการ
6. นายเกียรติศักดิ์	กรรณิการ์	กรรมการ
7. นายเศกญาณ	ผดุงสัตยวงศ์	กรรมการ
8. นางสาวสุรีย์พร	วงศ์สถิตพร	กรรมการและเลขานุการ

มีหน้าที่และรับผิดชอบดำเนินการประสานงานทั่วไปเพื่อให้การดำเนินงานการจัด “งานโครงการหลวง 37” ดำเนินไปด้วยความเรียบร้อยบรรลุวัตถุประสงค์ของการจัดงาน ปฏิบัติหน้าที่อื่นๆตามที่ได้รับมอบหมาย

คณะกรรมการฝ่ายเลขานุการ

1. รศ.คุณหญิงสุชาดา	ศรีเพ็ญ	ที่ปรึกษา
2. คุณหญิงปานจิตต์	วัฒนายากร	ที่ปรึกษา
3. ดร.ณรงค์ชัย	พิพัฒน์ธนวงศ์	ประธานกรรมการ
4. รศ.ดร.สิริ	ชัยเสรี	รองประธานกรรมการ
5. นางสาวสุวรรณมา	เสื่อพัก	กรรมการ
6. นางสาววิยดา	จรรวมกลาง	กรรมการ
7. นางสาวมาลี	บรรลุ	กรรมการ
8. นางสาวศิริพร	อ่อนประเสริฐ	กรรมการและเลขานุการ
9. นางชนิษฐา	แพดิษฐ์	กรรมการและผู้ช่วยเลขานุการ

มีหน้าที่และรับผิดชอบดำเนินการประสานงานในคณะกรรมการแต่ละฝ่ายอำนวยความสะดวกด้านพิธีการติดต่อประสานงานกับหน่วยงานที่เกี่ยวข้อง ปฏิบัติหน้าที่อื่นๆ ตามที่ได้รับมอบหมาย

ทั้งนี้ให้คณะกรรมการแต่ละฝ่ายรายงานการดำเนินงานต่อคณะกรรมการดำเนินการจัด “งานโครงการหลวง 37” ผ่านสำนักงานมูลนิธิโครงการหลวงเป็นประจำทุกเดือนหรือรายงานตามความจำเป็นกรณีเร่งด่วน

ทั้งนี้ ตั้งแต่บัดนี้เป็นต้นไป

ประกาศ ณ วันที่ 30 มิถุนายน พ.ศ. 2549

สีดาเดช

(หม่อมเจ้าภีศเดช รัชนี)

ประธานมูลนิธิโครงการหลวง

คณะกรรมการจัดทำหนังสือ “โครงการหลวง 37”

คณะกรรมการที่ปรึกษา

รองศาสตราจารย์ ดร. วิโรจ อิ่มพิทักษ์
รองศาสตราจารย์ วัฒนา สวรรยาธิปิติ

รองศาสตราจารย์ วุฒิชัย กปิลกาญจน์

ผู้ช่วยศาสตราจารย์ ดร. ศรปราชญ์ ธนวิศวกรรมกูว

ศาสตราจารย์ ดร. รังสิต สุวรรณเขตนิคม

ที่ปรึกษาอธิการบดีมหาวิทยาลัยเกษตรศาสตร์

รักษาราชการแทน

อธิการบดีมหาวิทยาลัยเกษตรศาสตร์

รักษาราชการแทน

รองอธิการบดีฝ่ายบริหาร

รักษาราชการแทน

รองอธิการบดีฝ่ายวางแผนและพัฒนา

ผู้อำนวยการสถาบันวิจัยและพัฒนา

แห่งมหาวิทยาลัยเกษตรศาสตร์

กองบรรณาธิการ

รองศาสตราจารย์ ฉลองชัย แบบประเสริฐ

รองศาสตราจารย์ ดร. สิริ ชัยเสรี

ดร. ณรงค์ชัย พิพัฒน์ธนวงศ์

นางสาวยุพา วงษ์อุบล

นางสาวสุวรรณา เสือพัก

นางสาววิดา จงรวมกลาง

ผู้ช่วยอธิการบดี

คณบดีคณะอุตสาหกรรมเกษตร

ผู้อำนวยการสถาบันคั้นคว่ำ

และพัฒนาระบบนิเวศเกษตร

ผู้อำนวยการกองแผนงาน

เจ้าหน้าที่บริหารงานทั่วไป 6

สถาบันคั้นคว่ำและพัฒนาระบบนิเวศเกษตร

เจ้าหน้าที่บริหารงานทั่วไป

สถาบันคั้นคว่ำและพัฒนาระบบนิเวศเกษตร



"โครงการหลวง ๓๗"

เนื่องในโอกาสการจัดงานฉลองสิริราชสมบัติ ครบ ๖๐ ปี

ในงาน "โครงการหลวง"

วันที่ ๙ - ๑๔ เดือนสิงหาคม พุทธศักราช ๒๕๕๙

ณ ศูนย์การค้าเซ็นทรัล พลาซ่า รัชดา - พระราม ๓