

บทที่ 4

ผลการวิเคราะห์ข้อมูล

ผู้วิจัยแบ่งผลการวิเคราะห์ข้อมูลออกเป็น 2 ตอน ตอนแรกเป็นลักษณะทั่วไปของอำเภอคอยสะเก็ด และตอนที่ 2 ผลการวิเคราะห์ข้อมูล โครงการการศึกษาอนุกรมที่จัดโดยหน่วยงานของรัฐบาล องค์กรพัฒนาเอกชน องค์กรธุรกิจเอกชน และที่จัดโดยองค์กรประชาชน รวมทั้งวิเคราะห์ความสอดคล้องของโครงการกับปัญหาและความต้องการของกลุ่มเป้าหมาย

ตอนที่ 1 ลักษณะทั่วไปของอำเภอคอยสะเก็ด

ตำนานคอยสะเก็ด

คำว่า คอยสะเก็ดได้มีคำบอกเล่าเป็นตำนานต่อ ๆ กันมาว่าในสมัยพุทธกาล สมเด็จพระสัมมาสัมพุทธเจ้า ได้เสด็จมาที่คอยเก็ง ซึ่งอยู่ในท้องที่อำเภอฮอด (ปัจจุบัน) แล้วได้เสด็จผ่านมาทางพระบาททุ่งต๋มบางวัด และได้เสด็จไปประทับที่คอยพระบาทดินนก ขณะนั้นได้ทรงทอดพระเนตรไปทางทิศใต้ได้พบหนองบัวอันกว้างใหญ่ไพศาล ในบริเวณหนองมีดอกบัวอยู่มากมายตั้งอยู่บริเวณเชิงเขาลูกเดียวโดดเดี่ยว ซึ่งในหนองแห่งนี้ได้เป็นที่อาศัยของพญานาคสองสามีภรรยา สมเด็จพระสัมมาสัมพุทธเจ้า จึงได้เสด็จมาประทับอยู่บนยอดเขาลูกนั้น และทรงเปล่งฉัตรพรณรังษี ให้พญานาคสองสามีภรรยาซึ่งกำลังหากินอยู่บริเวณหนองน้ำแห่งนั้น ได้เห็นอันเป็นอัศจรรย์ยิ่งนัก พญานาคสองสามีภรรยาเกิดความเลื่อมใส จึงได้จำแลงกายเป็นมนุษย์สร้างเก็บดอกบัวในหนองน้ำไปถวายเป็นพุทธบูชา พร้อมทั้งทูลขอเส้นพระเกษาของสมเด็จพระสัมมาสัมพุทธเจ้าเพื่อเก็บไว้เป็นที่บูชา และได้สร้างเจดีย์สวมทับเส้นพระเกษาของสมเด็จพระสัมมาสัมพุทธเจ้าไว้บนภูเขาลูกนั้น และได้เรียกชื่อเขาลูกนี้ว่า "คอยเส้นเกษ" ทั้งนี้ เพราะคิดว่าเขาหรือภูเขาตามภาษาพื้นเมืองเรียกว่าคอย ต่อมาผู้สันนิษฐานว่า คอยเส้นเกษ ได้เพี้ยนมาเป็นคำว่า "คอยสะเก็ด" และเหตุที่อำเภอคอยสะเก็ดมีภูเขาลูกนี้เป็นเอกลักษณ์ที่สำคัญ จึงใช้คำว่า คอยสะเก็ด เป็นชื่ออำเภอตลอดมาจนถึงปัจจุบัน ประชากรในอำเภอส่วนใหญ่จะเป็นคนพื้นเพเดิม จะมีบางส่วนอพยพมาจากแคว้นสิบสองปันนา มาอาศัยอยู่ตำบลลวงเหนือ และเชิงคอยบางส่วน ซึ่งพวกเขาเรียกตัวเองว่าไทยลื้อ บางส่วนก็อพยพมาจากอำเภอใกล้เคียง เช่น อำเภอ

สันทราย อำเภอสันกำแพง อำเภอสันป่าตอง อำเภอหางดง และมาจากต่างจังหวัด เช่น เชียงราย ลำปาง ลำพูน ซึ่งในการอพยพมานั้น ส่วนมากจะเป็นญาติหรือเชื้อสายเดียวกัน ชักชวนกันมาอยู่รวมกันเป็นกลุ่ม หรือปะปนกับคนพื้นเพเดิม

ลักษณะภูมิประเทศ

ลักษณะภูมิประเทศของอำเภอคอยสะเกิด พื้นที่ทั่วไปเป็นป่าไม้และภูเขา เนื้อที่ป่าส่วนมากจะอยู่ทางทิศเหนือและตะวันออก ส่วนพื้นที่ราบอยู่ทางทิศใต้ และตะวันตก ซึ่งส่วนมากจะใช้เป็นพื้นที่ทางการเกษตร มีแม่น้ำลำธารไหลผ่าน ซึ่งสามารถใช้ในการบริโภค ตลอดจนใช้ในการเกษตร มี 4 สาย คือ

- น้ำแม่กวัง ไหลผ่าน ต.ป่าเมียง ต.ลวงเหนือ ต.ตลาดขวัญ ต.สันปูเลย
- น้ำแม่ดอกแดง ไหลผ่าน ต.เชิงคอย ป่าบ้อง สง่าบ้าน
- น้ำแม่ฮ้องฮัก ไหลผ่าน ต.เชิงคอย ป่าลาน สง่าบ้าน
- น้ำแม่ปิงไหลผ่าน ต.แม่ไร่ แม่ฮ้อยเงิน ตลาดใหญ่ แม่คือ แม่น้ำทิ้ง 4

สายนี้ จะมีมากในฤดูฝน แต่จะน้อยในฤดูแล้ง ซึ่งเป็นปัญหาของเกษตรกรบางส่วน ที่ทำการเกษตรในช่วงฤดูแล้ง จะมีน้ำไม่เพียงพอ พื้นที่ทั้งหมดของอำเภอมี 203,299 ไร่ เป็นพื้นที่ป่าไม้ 114,494 ไร่ (สารสนเทศอำเภอคอยสะเกิด, 2531, หน้า 6)

นอกจากนี้แล้ว ยังมีชลประทานแม่กวัง ซึ่งตั้งอยู่ในเขตพื้นที่ลวงเหนือ ซึ่งพื้นที่รับน้ำของชลประทานนั้น มีพื้นที่รับน้ำทุกตำบลในอำเภอคอยสะเกิด ยกเว้นตำบลป่าเมียง เทพเสด็จ

ทรัพยากรธรรมชาติในอำเภอคอยสะเกิด จะเห็นได้ว่าพื้นที่เป็นป่าและภูเขาเป็นเสียส่วนใหญ่ โดยเฉพาะพื้นที่ ต.ลวงเหนือ ป่าเมียง เทพเสด็จ แม่ไร่ และเชิงคอย บางส่วน ลักษณะของไม้เป็นไม้เบญจพรรณ มีไม้เศรษฐกิจที่สำคัญคือ ไม้สัก ไม้เต็ง ไม้รัง และไม้อื่น ๆ เป็นต้น ส่วนแร่ธาตุที่สำคัญ เช่น ดิบก มีมากในพื้นที่ ต.ป่าเมียง ต.เทพเสด็จ ต.แม่ไร่ ส่วนหินโกลนสัคน้ำที่จัดทำถนนมีมากในพื้นที่ ต.แม่ไร่

ที่ตั้งอาณาเขตและการปกครอง

ที่ตั้ง

อำเภอคอยสะเกิด เป็นอำเภอหนึ่งของจังหวัดเชียงใหม่ ซึ่งตั้งอยู่ทางทิศตะวันออกเฉียงเหนือของตัวจังหวัดเชียงใหม่ ห่างประมาณ 18 กม. มีอาณาเขตดังนี้

ทิศเหนือ	ติดต่อกับ	เขตอำเภอพร้าวและอำเภอแม่แตง จ. เชียงใหม่ อำเภอเวียงป่าเป้า จ. เชียงราย โดยมีแนวสันเขาแบ่งเขต
ทิศใต้	ติดต่อกับ	เขตอำเภอสันกำแพง จ. เชียงใหม่ โดยมี ลำเหมืองและคันนาเป็นแนวเขต
ทิศตะวันออก	ติดต่อกับ	เขตอำเภอสันกำแพง จ. เชียงใหม่ กิ่งอ. เมืองปาน อ. แจ้ห่ม จ. ลำปาง โดยมี แนวสันเขาแบ่งเขต
ทิศตะวันตก	ติดต่อกับ	เขตอำเภอสันทราย จ. เชียงใหม่ โดยมี ลำเหมืองและคันนาเป็นแนวแบ่งเขต

การตั้งบ้านเรือน

อำเภอดอยสะเก็ด มีพื้นที่ทางทิศตะวันออก เป็นที่ราบเชิงเขา คือ ต.ป่าเมี่ยง ต.เทพเสด็จ ต.เชิงคอย ส่วนนอกนั้นเป็นที่ราบ

บริเวณด้านทิศเหนือ ของอำเภอนั้นส่วนมากจะเป็นพื้นที่ป่าไม้และภูเขา มีประชากรอาศัยอยู่กระจัดกระจายทั่วไป มีพื้นที่ทำการเกษตรบริเวณที่ราบเชิงเขาและมีโครงการการคมนาคมเชื่อมโยงกับทางหลวงหมายเลข 1019 (ชม.-ชร.) ซึ่งได้แก่ตำบลหลวงเหนือ ต.ป่าเมี่ยง ต.เทพเสด็จ

บริเวณตอนกลาง เป็นที่ตั้งของตำบลเชิงคอย มีการกระจายตัวของประชากรหรือชุมชนอยู่ทั่วไปในตำบล เป็นที่ตั้งของที่ว่าการอำเภอ โรงพยาบาล โรงเรียน โรงงานทำชา สถาบันการเงิน สถาบันการศึกษา โรงพยาบาล โรงงานทำบุหรี่ย โรงสีข้าวขนาดใหญ่ มีโครงการการคมนาคมเชื่อมโยงทางหลวงจังหวัดทั้ง 2 สาย

บริเวณทางทิศใต้ จะมีการกระจายตัวของชุมชนอย่างหนาแน่น เป็นที่ตั้งของตำบลแม่ร้อง ป่าบ้อง ตลาดขวัญ ป่าลาน ส่างบ้าน สันปูเลย สำราญราษฎร์ ตลาดใหญ่ แม่คือ แม่ฮ้อยเงิน ซึ่งพื้นที่ส่วนใหญ่เป็นที่ราบลุ่ม เหมาะสมสำหรับการเกษตร มีโครงการของการคมนาคมเชื่อมโยงกับทางหลวงจังหวัด

ประชากร

ครัวเรือน ประชากรทั้งหมด 14,439 ครัวเรือน จำนวนประชากรทั้งหมด 64,122 คนชาย 31,854 คน หญิง 32,268 คน (สำรสนเทศอำเภอคอยสะเก็ด, 2537 : 7)

ระดับการศึกษา

อำเภอคอยสะเก็ดมีโรงเรียนสังกัดกรมสามัญศึกษา จำนวน 1 โรงเรียน คือ โรงเรียนคอยสะเก็ดวิทยาคม ตั้งอยู่ที่ตำบลเชิงดอย อำเภอคอยสะเก็ด จังหวัดเชียงใหม่ และโรงเรียนสังกัดสำนักงานประถมศึกษาอำเภอคอยสะเก็ด จำนวน 48 โรงเรียน ตั้งอยู่ครบทุกตำบล เกือบทุกหมู่บ้าน

สำหรับครอบครัวที่มีฐานะดี ก็ให้เข้าเรียนในตัวเมืองเชียงใหม่ ระดับการศึกษาของประชาชนมีระดับ ป.4-ป.6, ม.3, ปวช.-ปวส., ระดับปริญญาตรี

ขนบธรรมเนียมประเพณี

มีขนบธรรมเนียมประเพณีหลายอย่างที่เกี่ยวกับการประกอบกิจกรรมทางด้านการเกษตร ซึ่งปัจจุบันหาดูได้ยาก เพราะประชากรส่วนใหญ่มีการประกอบอาชีพการเกษตรกรรมที่ต้องอาศัยเทคโนโลยีสมัยใหม่เข้าไปจัดการ เช่น เดิมใช้ควายไถนา ก็จะมีประเพณีทำพิธีปลอบขวัญควาย แต่ปัจจุบันใช้เครื่องจักร เครื่องยนต์เข้ามาแทนแรงงานของวัว ควาย พิธีเหล่านี้ก็หายไป ซึ่งเดิมการทำพิธีปลอบขวัญควาย เกษตรกรจะทำพิธีเมื่อหลังการใช้แรงงานควายหรือเสร็จจากการปักดำข้าว เพื่อขอขมาและขอขอบคุณควายสัตว์ประเสริฐที่ช่วยทำนา โดยมีดอกไม้ธูปเทียนและพวงมาลัยเป็นเครื่องทำพิธี นอกจากนี้ยังมีการจัดทำประเพณีเกี่ยวกับทุ่งนาที่มีต้นข้าวในแปลง เมื่อบอกกล่าวให้ภูตผีเทวดา ที่รักษาบริเวณแห่งนี้ตามความเชื่อถือ ให้ช่วยปกป้องรักษาต้นข้าวไม่ให้เป็นที่โรค แมลง มารบกวนทำลายต้นข้าวที่กำลังเจริญเติบโต ซึ่งปัจจุบันก็ยังคงมีทำกันอยู่เช่นเดียวกับประเพณีทำบุญข้าวใหม่ จะจัดทำบุญเมื่อมีการเก็บเกี่ยวข้าวเสร็จเรียบร้อยแล้ว จะเริ่มประมาณเดือนธันวาคม-มกราคม ของทุกปี เพื่อเป็นศิริมงคลแก่ข้าวที่ผลิตได้ จะเห็นได้ว่าขนบธรรมเนียมประเพณีที่เกษตรกรจัดทำขึ้น ถือว่าเป็นวิธีหนึ่งของเกษตรกรนี้ จะเป็นสิ่งในการให้กำลังใจและความเชื่อมั่นในการทำงานในกิจกรรมทางการเกษตรที่เขาปฏิบัติอยู่ ตามความเชื่อของบรรพบุรุษที่จะได้กระทำสืบทอดกันมาจนถึงทุกวันนี้ สำหรับศิลปวัฒนธรรมและประเพณีของ

แต่ละหมู่บ้านในอำเภอคอยสะเก็ด มีดังนี้คือ งานปอยหลวง สลากภัตต์ บวชลูกแก้ว ประเพณีลอยกระทง แข่งขันกันตีกลองหลวง ตักบาตรเทโว เนื่องในวันเข้าพรรษา และออกพรรษา สรงน้ำพระธาตุ ประเพณีสงกรานต์ รดน้ำดำหัวผู้ใหญ่ ฯลฯ

ศาสนา

ประชากรในอำเภอคอยสะเก็ดส่วนใหญ่นับถือศาสนาพุทธ โดยมีวัด หรือโบสถ์ เป็นศูนย์รวม ใช้ประกอบกิจกรรมทางศาสนา ในวันพระหรือวันสำคัญทางศาสนา และ บางแห่งยังใช้เป็นที่ตั้งของโรงเรียนในลักษณะแบ่งพื้นที่ให้สร้างอาคาร

การนับถือศาสนาของประชากรอำเภอคอยสะเก็ด แบ่งได้ดังนี้

1. ศาสนาพุทธ	จำนวนประชากร	61,354 คน	คิดเป็นร้อยละ	98.24
2. ศาสนาคริสต์	จำนวนประชากร	102 คน	คิดเป็นร้อยละ	0.32
3. ศาสนาอิสลาม	จำนวนประชากร	198 คน	คิดเป็นร้อยละ	1.44

และมีจำนวนสถาบันทางศาสนา ดังนี้

- วัด จำนวน 77 วัด มัสยิด จำนวน 1 แห่ง โบสถ์ จำนวน 3 แห่ง

มีสำนักสงฆ์อื่น ๆ ดังนี้

- ที่พักสงฆ์ จำนวน 7 แห่ง

- วัดร้าง จำนวน 46 แห่ง

(สารสนเทศอำเภอคอยสะเก็ด, 2537, หน้า 3)

ด้านสาธารณสุข

ในอำเภอคอยสะเก็ดมีโรงพยาบาลประจำอำเภอ จำนวน 1 แห่ง สำนักงานสาธารณสุขจำนวน 1 แห่ง สถานีอนามัยประจำตำบล 13 แห่ง คลินิกเอกชน จำนวน 16 แห่ง มีจำนวนอาสาสมัครสาธารณสุขประจำหมู่บ้าน ตำบล จำนวน 1,058 คน ซึ่งให้บริการรักษาโรค ภูมิคุ้มกันโรค รับฝากครรภ์ บริการแก้ชุมชน ฯลฯ

ในบางกรณี ประชากรในอำเภอคอยสะเก็ดจะไปเข้ารับการรักษาพยาบาลที่โรงพยาบาลทางรัฐและเอกชน ในตัวเมืองเชียงใหม่ ซึ่งอยู่ใกล้กับอำเภอคอยสะเก็ด การคมนาคมก็สะดวกและรวดเร็ว (สารสนเทศอำเภอคอยสะเก็ด 2537 : 8)

การประกอบอาชีพและรายได้

อาชีพหลักของประชาชนในอำเภอดอยสะเก็ด ส่วนใหญ่จะมีอาชีพทางการเกษตร พืชที่สำคัญคือ ข้าว ถั่วเหลือง ถั่วลิสง กระเทียม ใบบัว แตงโม แตงไทย เห็ด พ่าง มะม่วง ลำไย เป็นต้น ซึ่งในภาคเกษตรนี้มีประมาณ 75% ของครัวเรือนทั้งหมด และ 25% ของครัวเรือนทั้งหมดประกอบอาชีพนอกภาคเกษตรกรรม นอกจากนั้นการเพาะปลูกพืชแล้วยังมีการเลี้ยงสัตว์ เช่น ไข่ไก่ ไข่ ปลา ไก่เนื้อ ไก่ไข่ โคนม สุกร เป็ด กระบือ และมีการขุดบ่อเลี้ยงปลา

หลังจากการเพาะปลูกแล้ว เกษตรกรยังใช้เวลาว่างให้เป็นประโยชน์ โดยการทำเครื่องจักสาน ไม้ไผ่ เป็นผลิตภัณฑ์สำหรับบรรจุผลไม้ และรับจ้างทั่วไป เพื่อเป็นการเสริมรายได้จากอาชีพหลัก

ส่วนอาชีพนอกภาคเกษตรส่วนใหญ่จะทำงานรับจ้าง เช่น แกะสลัก ก่อสร้าง ทำร่ม เขียนพัด หรือรับจ้างในหมู่บ้าน ตำบล อำเภอ หรือต่างอำเภอ เช่น อ.สันกำแพง อ.เมือง และต่างจังหวัด

- รายได้ของผู้ทำการเกษตรมีรายได้เฉลี่ย ดังนี้
เฉลี่ยประมาณ 25,000 - 35,000 บาท/ครัวเรือน/ปี
- รายได้นอกภาคเกษตรมีรายได้โดยเฉลี่ย ดังนี้
เฉลี่ยประมาณ 30,000 - 50,000 บาท/ครัวเรือน/ปี

จึงแสดงให้เห็นว่ารายได้นอกภาคเกษตร จะมีรายได้โดยเฉลี่ยมากกว่าภาคเกษตรกรรม (สารสนเทศอำเภอดอยสะเก็ด, 2537, หน้า 10)

การอุตสาหกรรม

ในอำเภอดอยสะเก็ด ส่วนมากเป็นอุตสาหกรรมที่รองรับผลผลิตทางการเกษตร ประเภทใบบัวและใบบัวสูบ โดยมีโรงงานอบใบบัวอยู่หลายแห่ง ตั้งอยู่ในหมู่ 3, 12 ต.เชิงดอย ส่วนมากจะรับวัตถุดิบจากตำบลเทพเสด็จ และ ต.ป่าเมี่ยง มาทำการอบแห้ง นอกจากนี้ยังมีอุตสาหกรรมในครัวเรือนประเภทการทอผ้า การทำดอกไม้จากกระดาษสา การแปรรูปผลผลิตทางการเกษตร ตลอดจนโรงงานแกะสลัก โรงงานทำหมี่ โรงงานทำอิฐบล็อก โรงพิมพ์หิน โรงเลื่อย โรงบ่มใบบัวสูบ โรงสีข้าวขนาดใหญ่ ขนาดกลาง ขนาดเล็ก โรงม้ถั่วลิสง

แรงงาน

แรงงานนั้นแบ่งออกเป็นแรงงานในภาคเกษตร และแรงงานนอกภาคเกษตร แรงงานในภาคเกษตรนั้น ส่วนใหญ่จะเป็นวัยแรงงานที่มีอายุประมาณ 35 ปีขึ้นไป ถึง 50 ปี และแรงงานที่อยู่นอกภาคเกษตรจะมีอายุประมาณ 11-40 ปี จะเห็นได้ว่า แรงงานภาคเกษตรนั้น ส่วนมากจะเป็นหัวหน้าครอบครัวเท่านั้น ที่ยังประกอบอาชีพทางการเกษตร แต่วัยแรงงานคนหนุ่มสาวนั้น จะไปทำงานหรือไปรับจ้างในภาคอุตสาหกรรมทั้งในหมู่บ้าน ตำบล อำเภอ และอำเภอใกล้เคียง

ส่วนการว่างงานในวัยแรงงานนั้นจะไม่มีแล้ว เนื่องจากในปัจจุบันนี้ ภาคอุตสาหกรรมได้เจริญและขยายตัวมากขึ้น กระจายไปในหมู่บ้าน ตำบล อำเภอ หรืออำเภอใกล้เคียง เนื่องจากอำเภอคอยสะ เกิดเป็นอำเภอที่อยู่ใกล้อำเภอสันกำแพง อ.เมือง ซึ่งมีแหล่งอุตสาหกรรมมากจึงเป็นเหตุให้วัยแรงงานนั้นออกหางานทำมากยิ่งขึ้น (สารสนเทศอำเภอคอยสะเกิด, 2537, หน้า 11)

องค์กรทางสังคม

1. กลุ่มเกษตรกร

มีกลุ่มเกษตรกรที่จดทะเบียนทั้งหมด 8 กลุ่มสมาชิก 1,035 คน รับบริการสินเชื่อจาก ธ.ก.ส. ดำเนินธุรกิจโดยซื้อปุ๋ยจาก อดทก. บริการให้แก่สมาชิกเป็นเงินเชื่อ ำใช้เป็นทุนสำหรับสมาชิก กลุ่มสหกรณ์ผู้ค่อ และรวมกลุ่มกันขยายผลผลิตทางการเกษตรของสมาชิก

2. กลุ่มแม่บ้านเกษตรกร

มีกลุ่มแม่บ้านเกษตรกรทั้งหมดของอำเภอคอยสะเกิดจำนวน 62 กลุ่มสมาชิก ส่งเสริมการถนอมอาหารและศิลปประดิษฐ์ ดำเนินธุรกิจส่วนตัวและส่วนรวม

3. กลุ่มยุวเกษตรกร

มีกลุ่มยุวเกษตรกรประเภทนอกโรงเรียนจำนวน 5 กลุ่ม สมาชิกจำนวน 114 คน ส่งเสริมการเกษตรต่าง ๆ ควบคู่กับการเลี้ยงสัตว์ มีการดำเนินธุรกิจส่วนตัวและส่วนรวม

4. กลุ่มอาชีพ

มีกลุ่มอาชีพ จำนวน 4 กลุ่ม ที่สามารถดำเนินธุรกิจแบบครบวงจร ได้แก่ (สารสนเทศอำเภอคอยสะเกิด, 2537,)

- 4.1 กลุ่มอาชีพทำร่ม ตั้งอยู่หมู่ที่ 5 บ้านสันต้นแห่น ต.แม่คือ
- 4.2 กลุ่มอาชีพทอผ้า ตั้งอยู่หมู่ที่ 4 บ้านยางทอง ต.สันปูเลย
- 4.3 กลุ่มอาชีพเลี้ยงโคนม ตั้งอยู่หมู่ 4 บ้านบ่อหิน ต.ตลาดขวัญ
- 4.4 กลุ่มอาชีพขายผ้า ตั้งอยู่หมู่ 2 บ้านป่าไผ่ ต.แม่ร้อง

5. กลุ่มสหกรณ์

มีการรวมตัวเป็นกลุ่มสหกรณ์ จำนวน 2 กลุ่ม สมาชิกรวม 3,088 คน ได้แก่

- 5.1 กลุ่มสหกรณ์การเกษตร (กรุงเทพฯ) จำกัด
- 5.2 กลุ่มสหกรณ์การเกษตรดอยสะเก็ด

6. กลุ่มธนาคารเพื่อการเกษตรและสหกรณ์

กลุ่มนี้มีกลุ่มย่อย 84 กลุ่มมีสมาชิก 2,200 ราย

ตอนที่ 2 ผลการวิเคราะห์ข้อมูลโครงการศึกษานอกระบบ

ผู้วิจัยได้ศึกษารวบรวมข้อมูลในพื้นที่และ เอกสารประกอบการศึกษาคั้งนี้ แล้วพบว่า มีการจัดการศึกษานอกระบบในพื้นที่อำเภอดอยสะเก็ด ซึ่งเป็นโครงการการศึกษา นอกระบบของภาครัฐบาล องค์กรเอกชน องค์กรธุรกิจเอกชนและโครงการการศึกษาออก ระบบขององค์กรประชาชน ซึ่งมีข้อมูลที่เป็นรายละเอียดดังนี้

1. การจัดโครงการศึกษานอกระบบของหน่วยงานภาครัฐ

หน่วยงานของรัฐบาลที่จัดกิจกรรมโครงการศึกษานอกระบบ ประกอบด้วย 6 กระทรวงหลัก คือ

กระทรวงมหาดไทย มีหน่วยงานที่ดำเนินการในด้านการให้ความรู้เพิ่มเติมใน การดำรงชีวิตและอาชีพ โดยกรมการปกครอง กรมการพัฒนาชุมชน และสำนักงานเร่งรัด พัฒนาชนบท เป็นผู้รับผิดชอบดำเนินการ เช่น โครงการจัดอำเภอเคลื่อนที่ โครงการ ประชาสัมพันธ์เพื่ออนุรักษ์สิ่งแวดล้อม โครงการพัฒนาอาชีพกลุ่มสตรี และการฝึกอบรมผู้ดูแล เด็กเล็ก เป็นต้น

กระทรวงศึกษาธิการ ได้ดำเนินงานในด้านการให้ความรู้ ด้านการศึกษา อย่างต่อเนื่อง ให้กับประชาชน และการศึกษาในด้านอาชีพ เช่น โครงการจัดกลุ่มสนใจ กลุ่มอาชีพ โครงการจัดสร้างที่อ่านหนังสือพิมพ์ประจำหมู่บ้าน ให้บริการข่าวสารและการจัด การศึกษาเพื่อพัฒนาหมู่บ้าน ซึ่งจัดโดยกรมการศึกษานอกโรงเรียนและแผนกศึกษาธิการ อำเภอดอยสะเก็ด

กระทรวงเกษตรและสหกรณ์ ได้ดำเนินงานตามโครงการที่ให้ความรู้ในด้าน การเกษตร เช่น การฝึกอบรมวิชาชีพเกษตรกรรมระยะสั้น สาธิตการเลี้ยงปลา อบรม สัมมนาและอบรมปฏิบัติการ การผลิตผลทั้งพืชและสัตว์ สร้างบ่อแก๊สสาธิต จัดทำแปลงสาธิต ป้องกันและกำจัดวัชพืช และเผยแพร่ความรู้ด้านสหกรณ์ เป็นต้น โดยมีสำนักงานส่งเสริม การเกษตรอำเภอ วิทยาลัยเกษตรกรรมเชียงใหม่ ประมงจังหวัด ปศุสัตว์อำเภอ หน่วย ป้องกันและกำจัดศัตรูพืชเชียงใหม่ และสำนักงานส่งเสริมสหกรณ์อำเภอ เป็นผู้รับผิดชอบ ดำเนินการซึ่งเป็นกระทรวงที่มีเนื้องานในด้านการจัดการศึกษานอกระบบมากกว่ากระทรวง อื่น ๆ ที่ดำเนินงานในอำเภอโดยสะกัด

กระทรวงสาธารณสุข ดำเนินการโดยสำนักงานสาธารณสุขอำเภอโดยสะกัด ให้ความรู้ในเรื่องอนามัยและการสาธารณสุขมูลฐาน เช่น การอบรมให้ความรู้แก่อาสา สัมคมสาธารณสุขมูลฐาน (อสม.) พระสงฆ์ ผู้นำ ผู้นำเทศักงาน โครงการประชาสัมพันธ์ เรื่องโรคเอดส์ และการวางแผนครอบครัว ให้ความรู้เรื่องอนามัยดวงตา เป็นต้น ซึ่งเป็น อีกกระทรวงหนึ่งที่มีเนื้องานมากพอ ๆ กับกระทรวงเกษตรและสหกรณ์ และโครงการ ส่วนใหญ่เป็นโครงการต่อเนื่องตลอดปี และมีการติดตามประเมินผล เช่น โครงการ เกี่ยวกับโรคเอดส์และการวางแผนครอบครัว เป็นต้น

กระทรวงพาณิชย์ มีเนื้องานที่เกี่ยวข้องกับการจัดการศึกษานอกระบบเพียง 1 โครงการ คือ โครงการให้ความรู้เรื่องการค้าประกันภัย ซึ่งจัดโดยสำนักงานประกันภัย ภูมิภาคเชียงใหม่

กระทรวงอุตสาหกรรม มีเนื้องานในด้านการจัดการศึกษานอกระบบเพียง 1 โครงการเช่นกัน คือโครงการสนับสนุนชาวบ้านเข้าสู่อาชีพอุตสาหกรรม ซึ่งจัดโดย อุตสาหกรรมจังหวัดเชียงใหม่

กล่าวโดยสรุปแล้วโครงการทั้งหมดพอจะแบ่งออกได้เป็น 5 ลักษณะ คือ โครงการที่ให้ความรู้ด้านสาธารณสุข โครงการที่ให้ความรู้ด้านการเกษตร โครงการที่ให้ความรู้ด้านการศึกษา โครงการที่ให้ความรู้เพิ่มเติม เพื่อการค้าวิชาชีพ และโครงการที่ให้ความรู้ทางวิชาชีพ โครงการต่าง ๆ ของหน่วยงานรัฐบาลนั้น พบว่า โครงการที่ให้ความรู้ทางการเกษตร และสาธารณสุขมากที่สุด รองลงมาคือโครงการที่ให้ความรู้ด้านการศึกษา โครงการให้ความรู้เพิ่มเติมเพื่อการดำรงชีวิต และโครงการให้ความรู้ทางวิชาชีพ ตามลำดับ และโครงการส่วนใหญ่เป็นโครงการซึ่งมีกิจกรรมต่อเนื่อง บางโครงการ เป็นโครงการระยะยาว ที่มีระยะเวลาการจัดเป็นช่วง ๆ ต่อเนื่องกันตลอดทั้งปี โดยจัด

เดือนละ 1 ครั้ง หรือ 3 เดือนต่อครั้ง แล้วมีการติดตามผลการดำเนินงาน เช่น โครงการวางแผนครอบครัว โครงการสาธารณสุขมูลฐาน โครงการรณรงค์ผู้ไม่รู้หนังสือ เป็นต้น

กลุ่มเป้าหมายของโครงการนั้น ปรากฏว่าการกำหนดกลุ่มเป้าหมายของโครงการส่วนใหญ่ จะแตกต่างกันไปตามลักษณะหรือประเภทของโครงการ และพบว่าเกือบทุกโครงการได้กำหนดกลุ่มเป้าหมายของผู้เข้าร่วมโครงการไว้อย่างกว้าง ๆ คือ ประชาชนในหมู่บ้าน และส่วนใหญ่เป็นเกษตรกร

อายุของกลุ่มเป้าหมายผู้รับบริการนั้น พบว่า โครงการที่จัดขึ้นในหมู่บ้านให้บริการกับคนทุกช่วงอายุ แตกต่างกับ กระจายอยู่ในช่วงอายุ 15-65 ปี

จำนวนของกลุ่มเป้าหมายของผู้เข้าร่วมโครงการนั้น ไม่นแน่นอน พบว่าโครงการส่วนใหญ่เป็นโครงการที่ให้บริการกับกลุ่มเป้าหมาย ประมาณครั้งละ 1-20 คน

ส่วนจำนวนผู้สำเร็จนั้น ขึ้นอยู่กับจำนวนผู้เข้ารับการอบรม แต่มีบางโครงการที่ผู้เข้ารับการอบรมหยุดกลางคัน หรือเป็นโครงการที่ยังดำเนินการอยู่ไม่เสร็จสิ้นโครงการ

การทราบข่าว และการเข้าร่วมโครงการนั้น พบว่า ส่วนใหญ่ทราบข่าวเกี่ยวกับโครงการที่จัดขึ้น จากผู้นำท้องถิ่น ได้แก่ กำนัน ผู้ใหญ่บ้าน รองลงมาทราบข่าวจากเจ้าหน้าที่ในท้องถิ่น ได้แก่ เจ้าหน้าที่สาธารณสุข พัฒนาการตำบล นอกจากนี้ ยังได้ทราบจากเพื่อนอีกด้วย

วิธีการจัดกิจกรรมที่ผู้เข้ารับการอบรมชอบมากที่สุด คือ การจัดกิจกรรมแบบสาริต รองลงมาคือการประชุมอบรม ชี้แจง

อัตราการกระจายตัวของโครงการ

จากการศึกษาจากเอกสารแผนปฏิบัติการประจำปี ของอำเภออดอยสะ เกิดพบว่า โครงการที่เป็นการศึกษาจากระบบกระจายตัวอยู่ในทุกตำบล ในอัตราเฉลี่ยใกล้เคียงกัน (ดูรายละเอียดในตารางที่ 1)

ด้านงบประมาณ

จากการศึกษาพบว่า งบประมาณด้านการศึกษานอกระบบคิดเป็นร้อยละ 6.20 ของงบบุคลากรอำเภอทั้งหมด และตำบลป่าบึง ได้งบประมาณด้านการศึกษานอกระบบมากกว่าตำบลอื่น ๆ (ดูรายละเอียดในตารางที่ 2)

สรุปภาพรวมของการจัดกิจกรรม/โครงการการศึกษานอกระบบในเขตอำเภอดอยสะเก็ด จังหวัดเชียงใหม่

โครงการต่าง ๆ เป็นโครงการที่กำหนดขึ้นตามแผนของอำเภอ โดยประชุม กำนัน ผู้ใหญ่บ้านมาระดมความคิด แต่บางหน่วยงานก็มีแผนแม่บทของตัวเองอยู่แล้ว โครงการส่วนใหญ่จะแยกแยะตามนโยบายการพัฒนาของ 6 กระทรวงหลัก กระจายไปทุก ตำบล บางหน่วยงานก็มีการติดตามและประเมินผล บางหน่วยงานก็ไม่มีติดตามผล การประเมินผลส่วนใหญ่มักจะรายงานเป็นเชิงปริมาณว่าได้ทำอะไรไปบ้าง เป็นจำนวนเท่าไร จำนวนงบประมาณด้านการศึกษานอกระบบ คิดเป็นร้อยละ 6.20 ของงบบุคลากรทั้งหมด งบประมาณโครงการพัฒนาด้านอื่น ๆ คิดเป็นร้อยละ 93.80

ตารางที่ 1 แสดงงบประมาณดำเนินการในตำบล ปีงบประมาณ 2536

ลำดับที่	ตำบล	งบประมาณดำเนินการพัฒนา				รวม
		ด้าน กสน.	จำนวน	ด้านอื่นๆ	จำนวน	
1.	เชิงคอบ	174,750	12	1,846,311	18	2,021,061
2.	สันปูเลย	164,250	12	2,219,727	17	2,383,977
3.	ลวงเหนือ	171,450	13	1,909,726	16	2,081,176
4.	แม่ป๋อง	248,761	8	1,893,060	17	2,141,820
5.	สำราญราษฎร์	148,950	12	1,427,303	18	1,576,253
6.	ป่าบ่อ	261,951	13	1,882,731	16	2,144,682
7.	เทพเสด็จ	60,152	11	1,474,302	14	1,534,454
8.	ป่าลาน	60,152	12	1,809,645	14	1,869,797
9.	แม่คือ	60,152	12	1,427,305	13	1,487,457
10.	แม่ฮ้อยเงิน	82,651	13	1,896,313	17	1,978,782
11.	สง่าบ้าน	60,151	12	1,415,625	15	1,475,776
12.	ตลาดขวัญ	86,350	12	1,475,646	14	1,561,996
13.	ตลาดใหม่	148,949	12	1,793,953	15	1,942,902
14.	ป่าเมี่ยง	151,449	12	1,524,301	16	1,675,750

ตารางที่ 2 แสดงร้อยละของเงินงบประมาณแต่ละด้านโครงการพัฒนาอำเภอตอยสะแก
จังหวัดเชียงใหม่ ปีงบประมาณ 2536

กระทรวง งบประมาณด้านการศึกษานอกระบบ คิดเป็นร้อยละของงบประมาณทั้งหมด ในอำเภอตอยสะแก		
มหาดไทย	1,311,300	03.83
ศึกษาธิการ	364,820	01.07
เกษตรฯ	257,805	00.75
สาธารณสุข	182,922	00.53
อุตสาหกรรม	-	-
พาณิชย์การ	3,750	00.01
รวม	2,120,597	06.20

2. ภาพรวมด้านการศึกษานอกระบบของหน่วยงานองค์กรพัฒนาเอกชน

เป็นการยากที่จะตอบคำถามว่ามืองค์กรพัฒนาเอกชนใดบ้างเข้าไปดำเนินการ
ในเขตอำเภอตอยสะแก จังหวัดเชียงใหม่ เพราะองค์กรเอกชนนั้น บางองค์กรตั้งขึ้น
มาเป็นการเฉพาะกิจ เมื่อหมดโครงการหรือหมดทุนดำเนินการก็สลายตัวไป เพราะฉะนั้น
ในการวิจัยครั้งนี้ จะเลือกเฉพาะองค์กรที่มีการจัดตั้งมานานมีข้อมูลพอที่จะทำการศึกษาได้
เท่านั้น องค์กรพัฒนาเอกชนใหญ่ ๆ ที่เข้ามาทำโครงการในเขตอำเภอตอยสะแกเป็น
ระยะเวลานานและปัจจุบันก็ยังดำเนินการอยู่คือ มูลนิธิศึกษาพัฒนาชนบท วัดป่าดาราภิรมย์
อ.แม่ริม จังหวัดเชียงใหม่ และโครงการศาสนาสงเคราะห์ ชุมชนและศูนย์ส่งเสริม
การศึกษาตลอดชีวิต วัดตอยสะแก อ.ตอยสะแก จ.เชียงใหม่

มูลนิธิศึกษาพัฒนาชนบท

มีโครงการเกษตรพัฒนา และโครงการเมตตานารีเป็นหลัก เริ่มดำเนินโครงการ ณ หมู่บ้านป่าไม้แดง ต.ป่าบ่อ อ.ดอยสะเก็ด จังหวัดเชียงใหม่ ตั้งแต่ปี พ.ศ. 2518 จนถึงปัจจุบันก็ยังดำเนินการอยู่อย่างต่อเนื่อง

ปรัชญาของมูลนิธินี้ คือ เศรษฐกิจและจิตใจต้องแก้ไขไปพร้อมกัน หมายความว่า ปัญหาเรื่องปากท้องของประชาชน ต้องแก้ไขควบคู่ไปกับการมีจิตใจที่ดีงาม ยึดมั่นในศีลธรรมอันดี โครงการเกษตรพัฒนา เป็นโครงการส่งเสริมอาชีพทางการเกษตร โดยมีการจัดอบรมเกี่ยวกับการพัฒนาปรับปรุงดิน การทำปุ๋ยหมัก การใช้ยาปราบศัตรูพืช การจัดตั้งธนาคารข้าว ธนาคารวัว-ควาย โครงการเมตตานารี นั้น มุ่งส่งเสริมรายได้ให้กับสตรีในชนบท ด้วยงานฝีมือต่าง ๆ เช่น การเย็บผ้า บักผ้า การทำตุ๊กตาด้วยผ้า ผลิตภัณฑ์งานฝีมือ ซึ่งมีการฝึกอบรมอย่างต่อเนื่อง และมีการจัดตั้งกลุ่มออมทรัพย์ขึ้นด้วย

วัตถุประสงค์โครงการ

1. ต้องการให้ประชาชนชาวชนบทมีฐานะทางเศรษฐกิจดีขึ้น
2. เพื่อให้กลุ่มสตรีใช้เวลาว่างให้เป็นประโยชน์
3. เพื่อสร้างความสามัคคีในหมู่คณะ ช่วยเหลือซึ่งกันและกัน
4. เพื่ออบรมจิตใจของประชาชนควบคู่กับการอบรมทางด้านอาชีพ
5. เพื่อลดปัญหาการอพยพแรงงาน

กลุ่มเป้าหมาย

ประชาชนทั่วไปที่มีอาชีพเกษตรกรสำหรับโครงการเกษตรพัฒนา ส่วนโครงการเมตตานารีนั้น เป้าหมายคือสตรีในหมู่บ้านทุกสาขาอาชีพ

กระบวนการและวิธีการ

มูลนิธิจะมีเจ้าหน้าที่ที่สนามคอยประสานงานโครงการ ทั้งทางด้านการฝึกอบรม การติดตามประเมินผล ให้คำแนะนำช่วยเหลือแก้ปัญหาอุปสรรคต่าง ๆ วิทยากรที่มาฝึกอบรม จะเป็นผู้เชี่ยวชาญในสาขาอาชีพนั้น ๆ และเมื่อโครงการดำเนินไปแล้ว ก็จะใช้รุ่นที่สอนรุ่น นี้ออกไปเรื่อย ๆ ผลผลิตที่ได้จากโครงการ ก็มีฝ่ายการตลาดคอยดูแลและมีการระดมทุน จากสมาชิกตั้งเป็นกลุ่มสหกรณ์ขึ้น มีการประชุมใหญ่ทุกปี เพื่อแก้ไขผลงาน

กลยุทธ์

ใช้ธรรมะและพระสงฆ์เป็นสิ่งยึดเหนี่ยวทางจิตใจและมีอาสาสมัคร ซึ่งเป็น เจ้าหน้าที่ของมูลนิธิที่พร้อมจะ เสียสละและมีอุดมการณ์ในการทำงานแสดงความจริงใจ และ เป็นกันเองกับชาวบ้าน ทำตัวเหมือนญาติพี่น้อง ทำให้เกิดความไว้วางใจกัน รัฐบาลที่ เกิด ขึ้นได้ดี และคอยดูแลให้คำแนะนำอย่างใกล้ชิด ใช้การเงินกลุ่ม หรือการระดมทุน เป็นสิ่ง แสดงให้เห็นว่าผู้เข้าร่วมโครงการมีความรับผิดชอบร่วมกัน

จุดเด่น ปัญหาและอุปสรรค

จุดเด่นของโครงการ เกษตรพัฒนาและโครงการ เมตตานารีนั้น คือมีความ ยั่งยืนและต่อเนื่อง และมีการพัฒนาขึ้นเรื่อย ๆ เป็นระยะเวลาเกือบ 20 ปี

ปัญหาอุปสรรค ผลผลิตของโครงการเมตตานารีนั้น มีภาวะทางการตลาดไม่ แน่นนอน ราคาถูก ยิ่งในสภาวะทางเศรษฐกิจในปัจจุบันค่าจ้างแรงงานสูง เป็นสิ่งจูงใจ ให้คนไปขายแรงงานในเมืองมากขึ้น ผู้หญิงที่เรียนจบชั้นสูง มีความรู้มากขึ้น ไขว่หา ความสนใจในงานฝีมือ

ส่วนโครงการ เกษตรพัฒนามีปัญหาราคาพืชผลทางการเกษตรตกต่ำ ผู้มีอาชีพ เกษตรกรรม มีแนวโน้มว่า ทำการเกษตรเพื่อไว้กิน และไปขายแรงงานในเมืองมาก ขึ้น การพึ่งพาอาศัยกันด้านแรงงานการ เกษตรน้อยลง

3. การดำเนินงานโครงการศึกษานอกระบบของหน่วยงานธุรกิจเอกชน

ในส่วนขององค์กรธุรกิจเอกชน

ภาคธุรกิจเอกชนที่เข้ามาดำเนินการธุรกิจ ในเขตอำเภอ มีหลายบริษัทด้วยกัน แต่ในส่วนที่เกี่ยวข้องกับการศึกษานอกระบบนั้น พอจำแนกได้ดังนี้

1. บริษัทเจริญโภคภัณฑ์ (ซีพี) เข้ามาส่งเสริมด้านการเลี้ยงไก่ ตั้งแต่ปี พ.ศ. 2518 โดยมีฟาร์มเลี้ยงไก่ จำนวน 12 แห่ง โดยบริษัทจะคัดเลือกเกษตรกรที่มีพื้นที่พอที่จะตั้งฟาร์มและมีเงินทุนสร้างโรงเรือน ซึ่งในขั้นแรกจะต้องใช้ทุนดำเนินการทั้งสิ้น ประมาณ 60,000 บาท บริษัทจะนำลูกไก่มาให้และฝึกอบรมวิธีเลี้ยง การให้อาหาร หยอดวัคซีน ป้องกันโรคให้ด้วย อาหารไก่บริษัทจะนำมาให้ก่อน เมื่อไก่เติบโตถึงระยะเวลาที่ขายได้ บริษัทจะนำรถมารับซื้อ ตามราคาท้องตลาด และหักค่าอาหารค่าพันธุ์ไก่จากเกษตรกร ในแต่ละฟาร์มเกษตรกรจะมีรายได้ทุก ๆ 75 วัน ประมาณ ครั้งละ 12,000 บาท (หนึ่งหมื่นสองพันบาทถ้วน) ตั้งแต่ปี 2518 เป็นต้นมา มีฟาร์มไก่ที่เลิกกิจการไปแล้ว 4 ฟาร์ม สาเหตุเพราะขาดทุน เนื่องจากเกษตรกรผู้เป็นเจ้าของไม่ได้ดูแลเลี้ยงไก่เองจ้างผู้อื่นมาดูแล มีการลักลอบนำอาหารไก่ไปขายบ้าง ลักไก่ไปขายบ้าง ดูแลไม่ทั่วถึง ทำให้เกิดโรคไก่ตาย กิจการจึงขาดทุน และล้มเลิกไป ในส่วนของบริษัทซีพีนั้น จะรับผิดชอบด้านการตลาด ซึ่งบางครั้งราคาอาหารสัตว์อาจจะเพิ่มขึ้นหรือลดลง ราคาไก่กับผลตอบแทนที่เกษตรกรได้รับ ก็จะแบ่งปันตามภาวะการณของตลาดด้วย ตั้งแต่เริ่มกิจการมา ถ้าเกษตรกรทำตามคำแนะนำของพนักงานบริษัท และการจัดการภายในฟาร์มดี จะไม่มีการขาดทุน

2. บริษัทเพื่อนเกษตรกร จำกัด ส่งเสริมการปลูกแตงโม พักทอง และมะเขือเทศ พื้นที่ที่ส่งเสริมคือ ตำบลป่าบึง โดยมีตัวแทนในพื้นที่เป็นผู้นำเมล็ดพันธุ์พืชจากบริษัท ไปทำแปลงทดลอง เป็นตัวอย่างแก่เกษตรกรและเป็นผู้รับซื้อและหาตลาดให้ พร้อมทั้งให้คำแนะนำแนะวิธีแก้ปัญหาต่าง ๆ ให้เกษตรกร โดยปกติแล้ว เกษตรกรหลังจากเลิกทำนาปีแล้ว จะทำไร้แตงโมเป็นอาชีพเสริม ซึ่งบางปีราคาก็ดี บางปีราคาถูกไม่แน่นอน ในปี 2536 มีการส่งเสริมการปลูกพักทอง ซึ่งได้ผลดีมากเกษตรกรได้เงินมาก แต่ในปี

พ.ศ. 2537 พักทองขายไม่ออกไม่ได้ราคา ทำให้การปลูกพักทองเลิกล้มไป ผลเสีย ตกอยู่กับเกษตรกร และร้านตัวแทน ซึ่งต้องรับผิดชอบผลิตจากเกษตรกร ในปี 2538 นี้ มีการ ทดลองปลูกกะหล่ำปลี โดยตัวแทนของบริษัทเพื่อนเกษตร เพื่อสาธิตให้เกษตรกรดูเป็น ตัวอย่าง และมีการส่งเสริมการปลูกพริกพันธุ์ลูกผสม พื้นที่ปลูกนั้นระบุจำนวนที่แน่นอนไม่ได้ ตามความคิดของร้านตัวแทนจำหน่าย เมล็ดพันธุ์พืช คิดว่าการส่งเสริมให้ปลูกพืชหลาย ๆ อย่าง เป็นการทดลองเรื่องตลาด และเป็นทางเลือกให้เกษตรกร ที่มีการปลูกแตงโมหลัง การเก็บเกี่ยวข้าวเท่านั้น อีกทั้งถ้าจะทำนาปรังก็ไม่คุ้มกับค่าจ้างแรงงาน เอกสารต่าง ๆ ที่บริษัทเพื่อนเกษตรกรจำกัด จัดทำขึ้นเป็นการให้ความรู้ และวิธีการปลูกพืชที่ทางบริษัทมี เมล็ดพันธุ์จำหน่าย แต่เมื่อปลูกแล้ว จะขายผลผลิตได้ที่ไหนนั้นไม่มีในข้อเสนอ

3. กิจการปลูกแตงโชยของคุณอรุณศรี อ.แม่แตง

ให้การส่งเสริมการปลูกแตงโชย มีตัวแทนจากอำเภอสันทราย มา ส่งเสริมการปลูกแตงโชย ที่ตำบลป่าเมียง ซึ่งในระยะแรก ๆ ก็ได้ผลดี แต่แตงโชยนั้น ต้องเปลี่ยนพื้นที่ในการปลูกบ่อย ๆ ถ้าปลูกในพื้นที่เดิม จะไม่ได้ผลดี ทำให้เกษตรกรไม่มีความมั่นใจในผลผลิตที่ได้รับ ทำให้ไม่ประสบผลสำเร็จเท่าที่ควร

4. บริษัทไทยแอมโบทแบคค อ.สารภี ให้การปลูกดอกดาวเรือง เพื่อนำไป

ทำอาหารสัตว์ ในท้องที่อำเภอแม่ปรงมีบริษัทไซโก เข้าไปส่งเสริมการปลูกดอกดาวเรือง เพื่อเป็นรายได้เสริม มีพื้นที่ในการปลูกประมาณ 50 ไร่ แต่เกษตรกรส่วนใหญ่จะปลูกคนละ เล็กคนละน้อย มีตัวแทนคือนายสิงห์ อดีตกำนันตำบลแม่ปรง เป็นตัวแทนของบริษัท กำนัน สิงห์อธิบายให้ฟังว่า ดอกดาวเรืองนั้นปลูกง่ายและไม่ต้องดูแลรักษามาก ไม่ต้องใช้ยาปราบ ศัตรูพืช มีรายได้เสริมที่แน่นอน ราคาภิโกลกรัมละ 2 บาท - 2.50 บาท ในพื้นที่ 1 ไร่ ถ้าขายผลผลิตครั้งหนึ่งก็จะมีรายได้ประมาณ 2,500-3,000 บาท แต่เกษตรกรไม่นิยมปลูก เพราะให้ผลตอบแทนต่ำ ส่งเสริมมาหลายปี แต่พื้นที่การปลูกไม่เพิ่มขึ้น เพราะแรงงานที่ ปลูกและดูแลมักจะเป็นผู้หญิงหรือคนแก่ที่เฝ้าบ้านเท่านั้น ที่สนใจจะทำ

5. กลุ่มร้านค้าเสื้อผ้าสำเร็จรูปตลาดวโรรส ให้การตัดเย็บเสื้อผ้า ในหมู่บ้านป่าไม้แดง จะมีห้างร้านในตลาดจังหวัดเชียงใหม่ นำผ้าพื้นเมืองผ้าม่อฮ่อม ไปจ้างให้ชาวบ้านที่เคยได้รับการฝึกอบรมจากหน่วยราชการ หรือมูลนิธิเกี่ยวกับการตัดเย็บเสื้อผ้าตัดกางเกงขาก๊วย เพื่อนำไปจำหน่ายที่ร้านค้าในตลาด ซึ่งเป็นผลพวงจากการฝึกอาชีพให้กับประชาชน โดยประชาชนได้เรียนรู้วิธีการตลาดจากร้านค้าในเมือง แต่งานที่ได้รับมาบ้างน้อยบ้าง ตามภาวะการตลาด ถ้าเป็นฤดูกาลท่องเที่ยวงานก็จะมีมากขึ้น

สรุปภาพรวมของการศึกษานอกระบบในภาคธุรกิจ เอกชนในเขตอำเภอคดยสะ เกิด จังหวัด เชียงใหม่

ส่วนใหญ่ภาคธุรกิจ เอกชนที่จัดการศึกษานอกระบบในเขตอำเภอคดยสะ เกิดนั้น จะเน้นเรื่องการประกอบอาชีพ การส่งเสริมการเกษตร โดยการจัดทำแผนปลิว แนะนำ เมล็ดพันธุ์พืช วิธีการปลูก วิธีการดูแลรักษา และการให้คำแนะนำการสาธิต การทำบัญชี การใช้สารฆ่าแมลง ซึ่งบริษัทที่ส่งเสริมการปลูกพืชได้แก่ บริษัทเพื่อนเกษตรกรจำกัด บริษัท ไทยแอมโทแบคโค บริษัทโพเซนฟูตส์ ส่วนบริษัทส่งเสริมการเลี้ยงสัตว์ ซึ่งบริษัทเจริญโภค ภัณฑ์ส่งเสริมการเลี้ยงไก่ วิธีการส่วนใหญ่จะมีตัวแทนในพื้นที่ เพื่อแนะนำเกษตรกรและทำ การรับซื้อผลผลิตจากเกษตรกร แล้วนำไปจำหน่ายเอง ในส่วนของพืชผลทางการเกษตร บาง บริษัทเท่านั้นที่รับซื้อ แต่บางบริษัทขายเมล็ดพันธุ์อย่างเดียว ไม่รับผิดชอบด้านการตลาด ปัญหาส่วนใหญ่คือ ปัญหาด้านการตลาด พืชผัก ผลไม้ ซึ่งไม่มีความแน่นอน และเมล็ดพันธุ์นั้น เกษตรกรผลิตเองไม่ได้ และปัจจัยทางด้านการเกษตรต้องขึ้นอยู่กับดินฟ้าอากาศ และ แหล่งน้ำ

ส่วนการส่งเสริมเลี้ยงไก่ของบริษัทในพื้นที่ ดำเนินการมาเกือบสี่ปี เลิกกิจการไป 4-5 ราย เพราะการจัดการไม่ดี ในส่วนที่อยู่ได้ก็จะมีรายได้อย่างต่อเนื่อง ตลอดปี

นอกจากธุรกิจการค้าแล้ว ยังมีสหกรณ์เครดิตยูเนียน แห่งประเทศไทย ที่เข้ามาจัดตั้ง กลุ่มออมทรัพย์ขึ้น ที่อำเภอคอยสะเก็ด 3 หน่วย คือ ที่หมู่ 2 ตำบลป่าบึง หมู่ 4 ตำบลป่าบึง และหมู่ที่ 1 ตำบลแม่ฮ้อยเงิน มีการระดมทุน และการปล่อยสินเชื่อให้แก่สมาชิก โดยใช้ปรัชญาเพื่อนช่วยเพื่อน คือกู้เงินได้ ไม่ต้องมีหลักทรัพย์ค้ำประกัน

4. ภาพรวมของโครงการการศึกษาอกระบบที่องค์กรชุมชนจัดขึ้นเอง

องค์กรประชาชนหรือองค์กรชุมชนที่เกิดขึ้นจากการรวมตัวของชาวบ้านเพื่อดำเนินการกิจกรรมต่าง ๆ ใ้กับสมาชิกของชุมชนนั้น มีอยู่ 2 ลักษณะ คือ

1. องค์กรประชาชนที่เกิดขึ้นโดยธรรมชาติ เช่น กลุ่มเครือข่าย กลุ่มผีปวย่า กลุ่มฉาบปัดกิจสังเคราะห์ กรรมกรวัด ซึ่งกลุ่มเหล่านี้เกิดขึ้นตามความจำเป็นโดยธรรมชาติ

2. องค์กรประชาชนที่เกิดขึ้นโดยที่รัฐบาลเข้าไปสนับสนุนให้จัดตั้งขึ้น เช่น คณะกรรมการสภาตำบล คณะกรรมการหมู่บ้าน กลุ่มเยาวชน กลุ่มสตรี กลุ่มอาชีพต่าง ๆ ซึ่งบางกลุ่มก็อยู่บนพื้นฐานของกลุ่มธรรมชาติที่เคยมีอยู่

กลุ่มองค์กรประชาชนทั้ง 2 ประเภท ต่างก็มีกิจกรรมที่ดำเนินการเพื่อประโยชน์แก่ชุมชนในด้านต่าง ๆ เช่น ในด้านการปกครอง การรักษาความสงบเรียบร้อยของหมู่บ้าน ตำบล การพัฒนาสาธารณสุข การพัฒนาอาชีพ การศึกษาและส่งเสริมวัฒนธรรม เป็นต้น ซึ่งองค์กรต่าง ๆ เหล่านี้ ต่างก็มีบทบาทที่เกี่ยวข้องกับการให้การศึกษาอกระบบกับประชาชนทั้งโดยตรงและโดยอ้อม เช่น

- คณะกรรมการสภาตำบล และกรรมการหมู่บ้านนั้น จะทำหน้าที่เป็นองค์กรกลางในการนำข่าวสาร ระเบียบการปฏิบัติต่าง ๆ เข้าไปสู่ประชาชน ทำหน้าที่เป็นตัวแทนภาครัฐ เป็นสะพานไปสู่ประชาชนมากกว่าเป็นตัวแทนของประชาชน นำความต้องการหรือปัญหาของประชาชนไปสู่รัฐบาล

- องค์กรประชาชนที่เกิดขึ้นโดยธรรมชาติ เช่น กลุ่มกรรมการวัด กลุ่มเครือญาติ ซึ่งกลุ่มเหล่านี้ จะทำหน้าที่เป็นตัวแทนของชาวบ้านกลุ่มหนึ่งซึ่งช่วยนำความต้องการความเดือดร้อนของกลุ่มไปแสวงหาความร่วมมือเพื่อการแก้ไขปัญหาาร่วมกัน ทั้งภายในชุมชนและภายนอกชุมชน โดยดำเนินการอย่างไม่เป็นทางการ เริ่มตั้งแต่ไม่มีรายชื่อสมาชิกหรือกรรมการกลุ่ม แต่จะช่วยกันทำงานหรือช่วยกันเมื่อเกิดปัญหานั้น ๆ สมาชิกก็เกิดการเรียนรู้จากการร่วมกิจกรรม เช่น องค์กรประชาชนที่เกิดจากกรรมการวัดร่วมกับผู้มีจิตศรัทธาเข้ามาสนับสนุนกิจกรรมโดยมีผู้นำจากชุมชน คือคุณป้าเฉลิมศรี ชัยมงคล เป็นผู้ประสานงานจัดทำโครงการศาสนสงเคราะห์ชุมชนและศูนย์การศึกษาตลอดชีวิตของวัดคอยสะเกิด ซึ่งเป็นโครงการร่วมระหว่างองค์กรประชาชน กับองค์กรเอกชนนอกชุมชนเข้ามาร่วมดำเนินการ เพื่อให้การศึกษาในด้านการส่งเสริมคุณภาพชีวิตทั้งในด้านอาชีพและจริยธรรม

นอกจากนี้ยังมีกิจกรรมขององค์กรประชาชนจากคณะกรรมการวัด ซึ่งส่วนใหญ่มักจะเป็นผู้ให้การศึกษานอกระบบแก่ชาวบ้าน โดยจัดในรูปแบบงานบุญ งานรื่นเริงประเพณี เพื่อให้ประชาชนยังยึดมั่นในขนบธรรมเนียมประเพณี อันเกี่ยวเนื่องมาจากพุทธศาสนา และประเพณีไทยอันดีงาม การสืบทอดทางวัฒนธรรม ประเพณี ถือเป็นกิจกรรมการศึกษา นอกระบบรูปแบบหนึ่ง ซึ่งสั่งสอนอบรมลูกหลานให้รักสามัคคี รู้จักการเสียสละ มีความกตัญญู รู้คุณ ต่อบุพการี กิจกรรมต่าง ๆ ที่เกิดขึ้นได้รับความร่วมมือร่วมใจจากประชาชนเป็นอย่างดี เพราะทุกคนสำนึกในหน้าที่ ได้รับการชี้แนะ เป็นวิถีการดำเนินชีวิต ที่สืบเนื่องกันมาแต่ครั้งโบราณ องค์กรประชาชนได้ดำเนินกิจกรรมต่าง ๆ ดังนี้ คือ

- ประเพณีรดน้ำดำหัว เป็นการรดน้ำดำหัวผู้ใหญ่ที่ตนเคารพนับถือ ซึ่งนิยมทำกัน ในเทศกาลสงกรานต์ ระหว่างวันที่ 13-30 เมษายน ของทุกปี เสริมสร้างความสัมพันธ์ในเครือญาติ มีงานประเพณีและทำบุญตักบาตร

- ประเพณีทานสลากภัต เป็นการถวายภัตตาหารที่ทายกทายิกาถวายตามสลาก เป็นการถวายสังฆทานหมู่ ซึ่งร่วมกันทั้งหมู่บ้านถวาย เรียกว่า ทานสามัคคี ของหมู่บ้านมักจะทำกันหลังจากวันออกพรรษา

- ประเพณีทอดผ้าป่า เป็นการทำบุญที่ประชาชนมักนิยมทำตลอดปี

- ประเพณีทอดกฐิน เป็นประเพณีที่สำคัญของพุทธศาสนิกชน ที่นิยมทำกันก่อนวันออกพรรษา ในปัจจุบันมักมีคณะศรัทธาจากเมืองหลวงหรือจังหวัดอื่น ๆ มาร่วมทอดกฐินด้วยเสมอ ซึ่งส่วนใหญ่จะเกี่ยวข้องเป็นคนพื้นเพจากอำเภอคอยสะ เกิดไปทำมาหากินที่อื่น

- ประเพณีปอยหลวง เป็นงานบุญที่ยิ่งใหญ่ของชาวบ้าน เป็นงานประเพณีที่สำคัญที่สุด เนื่องจากเป็นงานฉลองอาคาร หรือสิ่งสร้างของวัด เช่น กำแพง โบสถ์ วิหาร หรือกุฏิ ต่าง ๆ เป็นต้น สิ่งก่อสร้างเหล่านี้ ซึ่งงบประมาณก่อสร้างและระยะเวลาดำเนินงานเป็นเวลานาน ดังนั้นเมื่อการก่อสร้างแล้วเสร็จ จึงถือเป็นความภาคภูมิใจของชาวบ้านที่สามารถดำเนินงานให้สำเร็จลุล่วงไปด้วยดี จึงจัดให้มีพิธีถวายอาคารสิ่งก่อสร้าง เหล่านี้ไว้ในพุทธศาสนา ซึ่งส่วนมาก จะเป็นหลังจากการเก็บเกี่ยวแล้ว และไม่เกินเดือนเมษายน ที่กำหนดระยะเวลาในช่วงนี้ เนื่องจากการเก็บเกี่ยวผลผลิตแล้ว ราษฎรในชุมชนจะมีรายได้เป็นกอบเป็นกำ สามารถนำมาร่วมทำบุญได้และในช่วงเดือนมีนาคม-เมษายน ผู้ที่ออกไปทำงานนอกชุมชนเริ่มทยอยกลับบ้านเพื่อมาร่วมพิธีรดน้ำดำหัว และร่วมงานปอยหลวงของชุมชนที่จัดให้มีขึ้นงานปอยหลวงส่วนมากจะกำหนดเฉลิมฉลอง 3 วัน คือนวันดากับวันทาน วันดาถือเป็นวันสุกดิบก่อนทำงานทุกบ้านจะตั้งเครื่องไทยทานหรือครวทานในบ้านตนแล้วแต่กำลังศรัทธาและกำลังทรัพย์ ส่วนทางวัดก็จะจัดเตรียมสถานที่ อาหารตลอดจนถึงกิจกรรมของสงฆ์ ซึ่งได้มีมนต์วัดต่าง ๆ เข้าร่วมทำบุญดังกล่าว ซึ่งคณะกรรมการวัดและเจ้าอาวาสจะเป็นผู้นิมนต์ เจ้าอาวาสพร้อมคณะศรัทธาจากวัดต่าง ๆ ในหมู่บ้าน ตำบลใกล้เคียง เข้าร่วมงานปอยหลวงกลางคืนจะมีหรรสพสมโภชน์ เช่น ลิเก ซอพื้นเมือง และภาพยนตร์ ส่วนมโหรีสพจะเป็นประเภทใดนั้นก็ต้งแล้วแต่กรรมการวัดและชาวบ้านนั้น จะเห็นสมควร ทั้งนี้ก็ต้องทราบค่าใช้จ่ายที่จะต้องนำมาเป็นค่าจ้างอีกด้วย ซึ่งสถานที่ทั้งหมดชาวบ้านจะเป็นผู้จัดเตรียมขึ้น ในวันที่สองเป็นวันที่ราษฎรในหมู่บ้านและในตำบลนั้น จะทำเครื่องไทยทาน หรือครวทาน ไปถวายวัดในตอนบ่ายพร้อมกับการละเล่นพื้นเมืองของกลุ่มหนุ่มสาว แต่ละหมู่บ้าน เช่น การพ้อนแข่ง (การพ้อนดาบ) พ้อนเล็บ แข่งขันตีกลองหลวง เป็นต้น ส่วนในวันที่สามจะเป็นเครื่องไทยทานของราษฎรต่างหมู่บ้าน วัดต่าง ๆ ที่ได้รับนิมนต์ไว้ วันนั้นจะมีการประกวดครวทานของวัดด้วย นอกจากนี้แล้ว หัววัดต่าง ๆ ยังได้นำ

การละเล่นมาเพื่อร่วมและเพื่อประกวดการละเล่นพื้นเมืองของท้องถิ่นตนอีกด้วย หากผ่านไปตามท้องถนน ก็เห็นตุ่งหรือธงยาวสีต่าง ๆ บักไว้ทั้งสองข้างทาง จะทำให้ทราบว่าในหมู่บ้านนั้น มีบอยหลวง ซึ่งชาวบ้านจะนำตุ่งมาปักเตรียมไว้ ในวันแตงดา (วันสุกดิบ) หรือก่อนวันแตงดา ตุ่งเป็นภาษาพื้นเมืองล้านนา ที่ใช้เรียกธงว่าตุ่ง หมายถึงธงที่ใช้ในพิธีกรรมต่าง ๆ ลักษณะของตุ่งจะเป็นผ้าผืนยาว และเรียกต่างกันไปตามวัสดุที่ใช้ทำ เช่น ตุ่งไม้ ตุ่งเหล็ก ตุ่งเงิน ตุ่งทอง เป็นต้น และเรียกตามขนาด เช่น ตุ่งพญา ตุ่งค่าตั้ง และตุ่งหลวง ซึ่งหมายถึงตุ่งขนาดใหญ่ ชาวล้านนาแต่โบราณให้ความสำคัญแก่ตุ่งมาก และนำมาเกี่ยวข้องกับชีวิตความเป็นอยู่ โดยเชื่อว่าการบูชาพระพุทธรูปด้วยตุ่ง จะได้อันสัมฤทธิ์มาก เมื่อพ้นจากโลกมนุษย์แล้ว ก็จะได้ขึ้นสวรรค์ ในปัจจุบันยังมีพิธีกรรมที่เกี่ยวกับตุ่ง เช่น การสะเดาะเคราะห์ พิธีสืบชะตา การก่อเจดีย์ทราย การขึ้นท้าวทั้งสี่ พิธีตั้งธรรมหลวง และบอยหลวง เป็นต้น โดยนำมาเป็นเครื่องบูชาเพื่ออุทิศส่วนกุศลให้แก่ตนเองไปในภายภาคหน้า หรือผู้ที่ล่วงลับไปแล้ว และการถวายตุ่งเป็นพุทธบูชาในพิธีกรรมต่าง ๆ นั้น ผู้บูชายังมีความเชื่อว่าจะได้พ้นจากภัยพิบัติต่างๆ ด้วยอำนาจของสิ่งศักดิ์สิทธิ์และยังช่วยอำนวยโชค ลาภ มีความเจริญรุ่งเรือง และมีความสุขตลอดไป

นับว่าประเพณีบอยหลวงของหมู่บ้าน เป็นประเพณีที่มีความสำคัญในการมีส่วนร่วมในการทำงานของชาวบ้าน มีการถ่ายทอดความรู้ด้านงานศิลปวัฒนธรรม การจัดการ เป็นการเรียนรู้อย่างหนึ่ง นอกจากนั้น ยังได้มีการพบปะญาติพี่น้องต่างถิ่น ซึ่งจะมาร่วมในงานบอยหลวง ตลอดจนบุตรหลานที่ไปทำงานต่างถิ่น ให้กลับมาร่วมฉลองในงานนี้ คุณค่าของประเพณีวัฒนธรรมพื้นบ้านไม่ใช่อยู่ที่เพราะการปฏิบัติต่อเนื่องมาเท่านั้น แต่คุณค่าอยู่ที่จิตใจ ความรู้สึกที่เรียกว่าพลังศีลธรรม มีความสำคัญเพราะ เป็นสิ่งที่มีคุณค่าและเป็นคุณค่าทางจิตใจ กระทั่งส่วนที่ลึกที่สุดของความรู้สึก สิ่งนี้จะนำไปสู่เอกลักษณ์ของการรวมกลุ่มซึ่งมีผลต่อการพัฒนาท้องถิ่นการพัฒนาประชาธิปไตย และเป็นส่วนหนึ่งของการศึกษา

นอกระบบ

การวิเคราะห์โครงการสุขภาพดีถ้วนหน้า ของหน่วยงานสาธารณสุข(ภาครัฐบาล)

1. ความเป็นมา

ปี 2520 กระทรวงสาธารณสุขได้เริ่มโครงการตามแผนพัฒนาเศรษฐกิจและสังคมแห่งชาติฉบับที่ 4 ในการประชุมสมัชชาอนามัยโลก สมัยที่ 30 พ.ศ. 2520 ขององค์การอนามัยโลก ประเทศภาคีสมาชิกได้มีมติให้ "สุขภาพดีถ้วนหน้าภายในปี 2543" เป็นเป้าหมายหลักทางสังคม และผลการประชุมใหญ่ที่ อัลมา อตา ประเทศรัสเซีย ในปี 2521 ได้มีข้อตกลงว่า การสาธารณสุขมูลฐานเป็นกลวิธีหลักในการบรรลุเป้าหมายสุขภาพดีถ้วนหน้าและเรียกร้องให้ทุกชาติร่วมสนับสนุนงานสาธารณสุขมูลฐานอย่างจริงจังและต่อเนื่อง

2. ความเชื่อพื้นฐาน

คนไทยจะมีสุขภาพดีถ้วนหน้าได้ก็ ต่อเมื่อประชาชนดูแลช่วยเหลือซึ่งกันและกัน โดยมีเจ้าหน้าที่ของรัฐเป็นผู้สนับสนุน

3. วัตถุประสงค์

- ต้องการให้คนไทยมีสุขภาพดีถ้วนหน้า
- ต้องการให้ประชาชนมีส่วนร่วมในการพัฒนาทางด้านสาธารณสุขมูลฐาน
- ต้องการให้เจ้าหน้าที่ของรัฐและประชาชนได้ทำงานร่วมกัน

4. ปรัชญาและหลักการ

การที่ทุกคนเกิดมามีชีวิตยืนยาว และอยู่อย่างมีคุณภาพ ไม่เจ็บป่วย ด้วยสาเหตุที่ไม่จำเป็น และสามารถเข้าถึงบริการสาธารณสุขที่เหมาะสม สามารถดำรงชีวิตอยู่ และสร้างสรรค์ประโยชน์ให้แก่สังคมอย่างมีคุณค่า และตายอย่างมีศักดิ์ศรี

หลักการสาธารณสุขมูลฐานที่ประเทศไทยยึดถือปฏิบัติที่สำคัญ ได้แก่

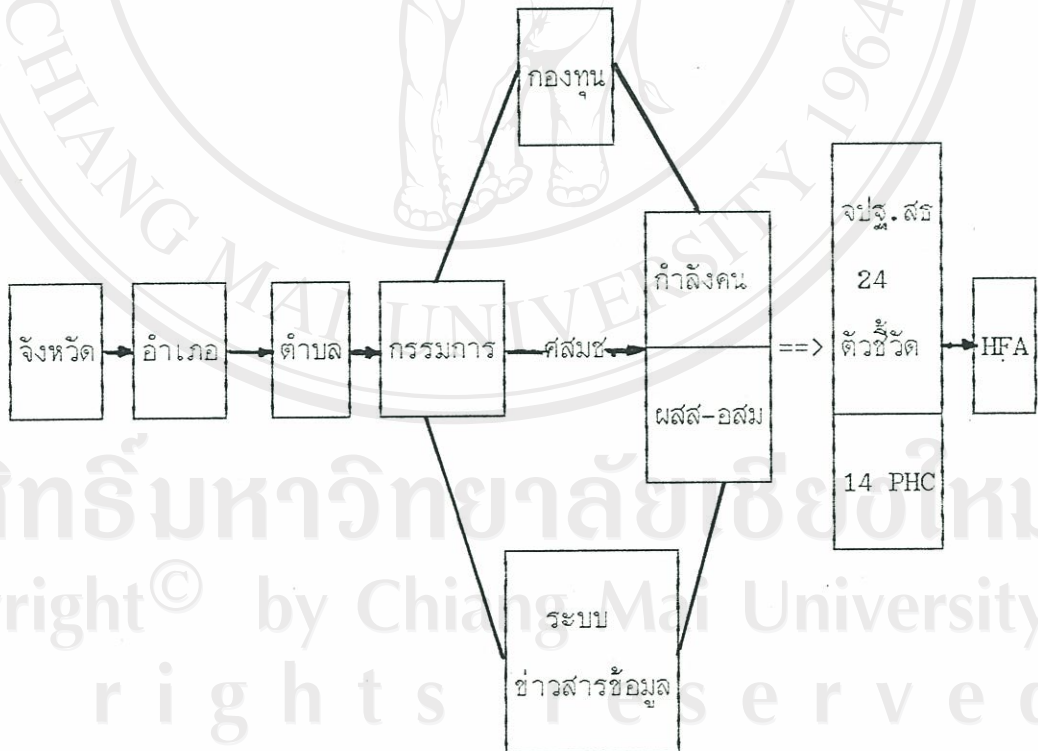
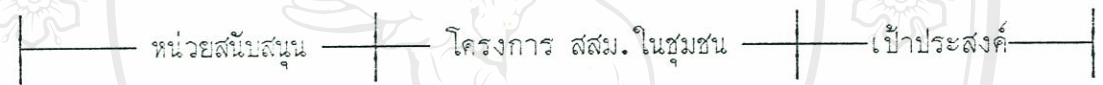
1. การส่งเสริมให้ชุมชนมีส่วนร่วมในการดูแลสุขภาพตนเองและเพื่อนบ้าน
2. การพัฒนาเทคโนโลยีทางการแพทย์ และสาธารณสุขที่เหมาะสมเป็น

ที่ยอมรับปฏิบัติได้โดยชุมชนและประชาชน

3. พัฒนาระบบบริการสาธารณสุขให้มีศักยภาพ สามารถรองรับและเชื่อม
ต่อระบบการสาธารณสุขมูลฐานของชุมชนได้
4. ประสานแนวทางการพัฒนากับองค์กรหน่วยงานและการพัฒนาด้านอื่น ๆ
5. กระบวนการและวิธีการ

รูปแบบวิธีการและโครงสร้างการดำเนินงานสาธารณสุขมูลฐานในระดับชุมชน

ได้กำหนดไว้อย่างมีระบบดังนี้



ลิขสิทธิ์มหาวิทยาลัยเชียงใหม่
Copyright © by Chiang Mai University
All rights reserved

HFA : Helth For All

PHC : Primary Helth Care

องค์ประกอบสำคัญด้านโครงสร้างสาธารณสุขมูลฐานในชุมชนได้แก่การกำหนดให้มีอาสาสมัครสาธารณสุขในหมู่บ้าน 2 ประเภท คือ ผู้สื่อข่าวสาธารณสุข (ขสส) ทำหน้าที่ด้านข่าวสารข้อมูล การแนะนำและชักชวนเพื่อนบ้านในแต่ละละแวกบ้าน ให้มีความรู้ และพฤติกรรมที่ถูกต้องด้านสุขภาพอนามัย ตลอดจนร่วมมือในกิจกรรม พัฒนาสาธารณสุขมูลฐานตามปัญหาหมู่บ้าน และอาสาสมัครสาธารณสุขประจำหมู่บ้าน (อสม.) ทำหน้าที่ให้บริการรักษาพยาบาลขั้นต้น ที่จำเป็นเพิ่มเติมจากบทบาทหน้าที่ของ ผสส. นอกจากนี้ยังส่งเสริมชุมชนให้มีการระดมทรัพยากรในท้องถิ่น โดยการจัดตั้งกองทุนพัฒนาหมู่บ้าน การจัดทำระบบข้อมูลข่าวสาร และการถ่ายทอดเทคโนโลยีในหมู่บ้าน การเตรียมกรรมการหมู่บ้าน เพื่อร่วมกันประสานงานและพัฒนาระบบบริหารจัดการกิจกรรมสาธารณสุขมูลฐานในรูปแบบ ศสมช.

ปัญหาอุปสรรค

1. ปัญหาและอุปสรรคในระดับมุมกว้าง

1.1 ปัญหาอันเกี่ยวเนื่องกับระบบสังคม วัฒนธรรมที่จะเป็นพื้นฐานรองรับการมีส่วนร่วมของประชาชน

1.2 ปัญหาอุปสรรคอันเนื่องมาจากระบบการกระจายอำนาจทางการเมือง การพัฒนาและการบริหารราชการแผ่นดิน

1.3 ปัญหาอุปสรรคอันเนื่องมาจากตั้งข้าราชการและเจ้าหน้าที่ของรัฐ

1.4 ปัญหาอุปสรรคอันเนื่องมาจากระบบการยึดเยียดกิจกรรมโครงการให้กับชาวบ้าน

1.5 ปัญหาอุปสรรค อันเนื่องมาจากการจัดระบบโครงสร้างกรรมการจัดการภายในหมู่บ้าน

1.6 ปัญหาอุปสรรคอันเนื่องมาจาก อิทธิพลของการโฆษณาประชาสัมพันธ์ทางระบบสื่อมวลชน

1.7 ปัญหาอุปสรรคอันเนื่องมาจากความล้มเหลวในระบบการตลาดของชาวบ้านชาวไร่

2. ปัญหาและอุปสรรคในระดับมุมเฉพาะ

- 2.1 ปัญหาอันเนื่องมาจากการกำหนดและใช้รูปแบบในการดำเนินงาน
สาธารณสุขมูลฐานให้เป็นรูปแบบเดียวกันหมดทั่วประเทศ
- 2.2 ปัญหาอันเนื่องมาจากระบบงาน สุขศึกษาและเผยแพร่ประชาสัมพันธ์
- 2.3 ปัญหาอันเนื่องมาจาก ระบบการขยายงานอย่างรวดเร็ว โดย
ปราศจากการสำรวจศักยภาพที่จะรองรับ
- 2.4 ปัญหาอันเนื่องมาจากเจ้าหน้าที่ ขาดความรู้ ทักษะและเจตคติใน
งานพัฒนาชุมชน

ลักษณะของการจัดการศึกษานอกระบบที่มีอยู่ในโครงการ ผู้เข้าร่วมโครงการ
ทั้งในระดับเจ้าหน้าที่ ผู้นำชุมชนในท้องถิ่น ได้รับการเรียนรู้โดยตรงจากการเข้าร่วมโครง
การฝึกอบรม ประชุม สัมมนา ในด้านสาธารณสุขมูลฐานในระดับชุมชน ส่วนประชาชนจะ
เป็นผู้ได้รับการเรียนรู้จากการชี้แนะ เพื่อการปฏิบัติตนเองและดูแลคนในครอบครัว โดย
เจ้าหน้าที่อนามัยตำบล ซึ่งจะเห็นว่าการดำเนินงานตามโครงการนี้ จะมีการจัดการศึกษา
นอกระบบสอดแทรกอยู่เป็น 2 ระดับ จึงเป็นโครงการที่มีลักษณะของการจัดการศึกษานอก
ระบบโดยตรง

วิเคราะห์โครงการเมตตานารี

หน่วยงาน มูลนิธิศึกษาพัฒนาชนบท (องค์กรพัฒนาเอกชน)

ความเป็นมา

โครงการเมตตานารี เป็นโครงการหลักสำคัญโครงการหนึ่งของมูลนิธิศึกษา
พัฒนาชนบท เริ่มต้นตั้งแต่ปี พ.ศ.2518 ที่บ้านป่าไม้แดง, บ้านป่ายาง, บ้านห้วยบอน
ต.ป่าบ่อ อ.ดอยสะเก็ด จ.เชียงใหม่ ด้วยการพัฒนาด้านความเป็นอยู่ที่ถูกหลักอนามัย
จนถึงการเพิ่มรายได้ให้กับสตรีหลังฤดูเก็บเกี่ยว โดยการสนับสนุนความรู้ในวิชาชีพและเงิน
ทุนหมุนเวียนจำนวน 2 หมื่นบาท

ปรัชญาการดำเนินงาน

ส่งเสริมกิจกรรมส่งเสริมสอนวิชา ดำรงศาสนา และพัฒนาท้องถิ่น

จุดมุ่งหมาย

ที่จะพัฒนาส่งเสริมความรู้ด้านวิชาชีพ แก่เยาวชนสตรีและแม่บ้านในชนบทควบคู่ไปกับการอบรมด้านศีลธรรม วัฒนธรรม ประเพณีที่ดีงาม มุ่งเน้นให้สมาชิกมีความสามารถ มีความรู้ที่ได้รับไปใช้ประกอบอาชีพเพื่อเสริมรายได้แก่ตนเอง ครอบครัว หลังจากว่างงาน อาชีพหลัก คือการเกษตรกรรม ให้เป็นสมาชิกที่มีประสิทธิภาพของครอบครัว สังคม ประเทศชาติ และสามารถเป็นผู้นำในท้องถิ่นในการพัฒนา

วัตถุประสงค์

1. เพื่อส่งเสริมให้เยาวชนสตรีและแม่บ้านในชนบทที่ขาดโอกาสทางการศึกษาได้มีความรู้ความสามารถในงานวิชาชีพการตัดเย็บเสื้อผ้า การปัก-ถัก
2. เพื่อพัฒนาให้เยาวชนสตรีและแม่บ้านที่จบโครงการไปแล้ว ได้นำความรู้ไปใช้ประโยชน์ต่อตนเองและครอบครัว
3. เพื่อนำความรู้ไปประกอบอาชีพ เป็นการเพิ่มพูนรายได้ ประหยัดรายจ่าย
4. เพื่อฝึกฝนให้ผู้เข้ารับการอบรมได้รู้จักใช้เหตุผล มีความรับผิดชอบ รู้จักใช้เวลาว่างให้เกิดประโยชน์ มีจรรยาบรรณที่ดี ได้รู้จักรักษาขนบธรรมเนียม ประเพณีที่ดีงาม เพื่อที่จะเห็นบุคคลที่มีความสามารถ มีคุณธรรมต่อครอบครัว สังคม และประเทศชาติ
5. เพื่อนำไปสู่การอบรมกลุ่มของสตรีในหมู่บ้าน เพื่อพัฒนาหมู่บ้านต่อไป

วิธีดำเนินการ

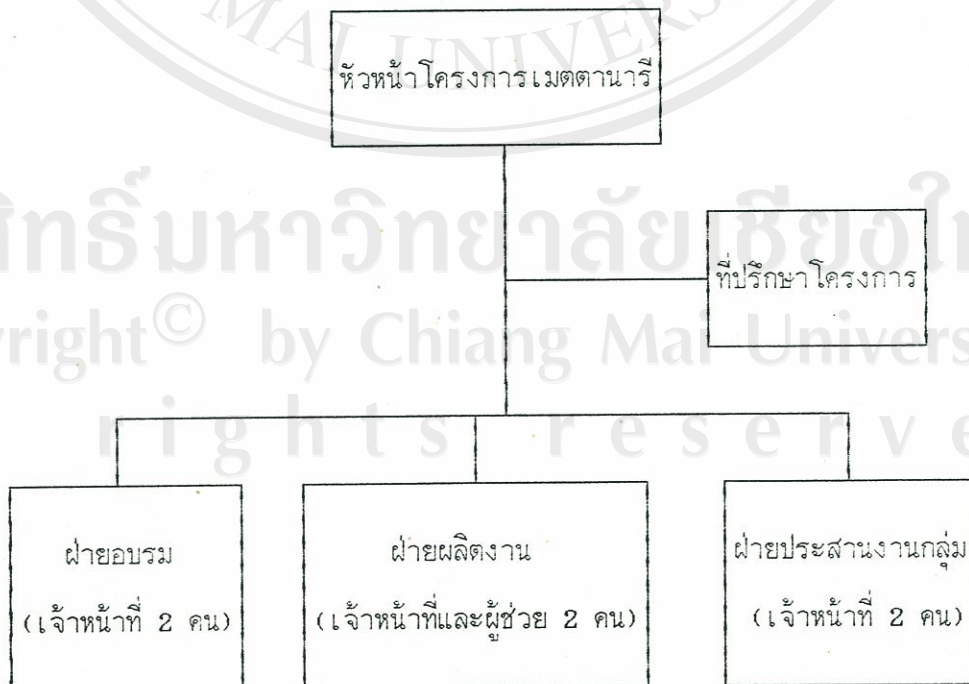
แบ่งการดำเนินงานออกเป็น 2 ลักษณะ คือ

1. เปิดโอกาสอบรมการตัดเย็บเสื้อผ้า การปัก-ถัก ที่ศูนย์ฝึกวิชาชีพมูลนิธิศึกษาพัฒนาชนบท วัดป่าตาราภิรมย์ตลอดปี รุ่นละไม่เกิน 5 เดือน มีขั้นตอนการดำเนินงาน ดังนี้

- 1) ประกาศรับสมัครผู้ที่สนใจจะเข้าร่วมงานโครงการ
 - 2) เปิดรับสมัครผู้ที่สนใจจะเข้ารับการอบรมตามโครงการ
 - 3) เปิดดำเนินการอบรมตามหลักสูตรโครงการ
 - 4) ติดตามผลและประเมินผลโครงการ
2. เปิดโครงการอบรมการตัดเย็บเสื้อผ้า การปัก-ถัก ตามหมู่บ้านที่สนใจในโครงการ และต้องการให้มูลนิธิฯ เข้าไปเปิดโครงการ ใช้เวลาฝึกอบรมไม่เกิน 5 เดือน มีขั้นตอนการดำเนินการ ดังนี้

- 1) พิจารณาโครงการที่กลุ่มสนใจหมู่บ้านเสนอมา
- 2) มูลนิธิฯ ประสานงานกับกรรมการหมู่บ้าน และรวมกลุ่มสนใจเพื่อเตรียมการ
- 3) จัดเตรียมสถานที่และอื่นๆ โดยกรรมการหมู่บ้านและกรรมการกลุ่มสนใจ
- 4) มูลนิธิฯ จัดเตรียมบุคลากร หลักสูตรฝึกอบรม และวัสดุอุปกรณ์
- 5) เปิดดำเนินการฝึกอบรมตามโครงการ
- 6) ติดตามผลและประเมินผล

รูปแบบของการทำงานของหน่วยงานเมตตานารี



การทำงานแบ่งออกเป็น 3 ฝ่าย มีหน้าที่ดังนี้

1. ฝ่ายฝึกอบรม

มีหน้าที่ในการอบรมด้านงานวิชาชีพต่างๆ จะมีเจ้าหน้าที่ประจำ 2 คน และนำสมาชิกเมตตานารีรุ่นพี่ ๆ ที่มีฝีมือและความชำนาญมาช่วยในการฝึกอบรมตามโครงการต่างๆ ด้วย

2. ฝ่ายผลิตงาน

หน้าที่การควบคุมผลิตงานในด้านการจัดสรรงานฝีมือให้กับสมาชิกที่ผ่านการอบรมจากโครงการ เพื่อรับจ้างตามความสามารถ ทั้งที่สามารถเสริมรายได้พิเศษให้กับสมาชิก รวมถึงหน้าที่การนำผลงานต่าง ๆ ออกสู่ตลาดจำหน่ายอีกด้วย

3. ฝ่ายประสานงานกลุ่ม

ทำหน้าที่ในกระบวนการรวมกลุ่มสมาชิกเมตตานารี ที่ผ่านการอบรมจากโครงการ โดยจะประสานงานในลักษณะให้คำปรึกษาแนะนำและจัดตั้งโครงการ หรือกิจกรรมที่สอดคล้องกับความต้องการของสมาชิก ตลอดจนรวมทั้งการติดตามประเมินผลของโครงการ

ในส่วนของการดำเนินงานกลุ่มนั้น จะมีการจัดตั้งคณะกรรมการกลางเมตตานารี จากกลุ่มต่างๆ กลุ่มละ 5 คน ตามตำแหน่ง คือ ประธาน รองประธาน เลขานุการ เหรัญญิก และประชาสัมพันธ์ เจ้าหน้าที่ประสานงานกลุ่มจะทำงานร่วมกับคณะกรรมการกลางชุดนี้ โดยจะอยู่ในตำแหน่ง 1 ปี ปัจจุบันมีกลุ่มต่างๆ 11 กลุ่ม อยู่ในเขตอำเภอ ดอยสะเก็ด 1 กลุ่ม อำเภอแม่ริม 8 กลุ่ม อำเภอแม่แตง 2 กลุ่ม

พื้นที่การดำเนินงาน

โครงการเมตตานารีได้ดำเนินการอยู่ในพื้นที่ ดังนี้คือ

- | | | |
|-----------------|-----------------------|-------------|
| อำเภอ ดอยสะเก็ด | 1. กลุ่มบ้านป่าไม้แดง | ตำบลป่าบ้อง |
| | 2. กลุ่มบ้านป่ายาง | ตำบลป่าบ้อง |

อำเภอแม่ริม	3. กลุ่มบ้านปิ้งแวงงาน	ตำบลปิ้งแวง	
	4. กลุ่มบ้านทรายมูล	ตำบลริมใต้	
	5. กลุ่มบ้านขอนตาล	ตำบลริมใต้	
	6. กลุ่มวัดป่าคาราภิรมย์	ตำบลริมใต้	
	7. กลุ่มบ้านเหมืองผา-บ้านโฮ้ง	ตำบลริมเหนือ	
	8. กลุ่มบ้านสันปิ้ง	ตำบลสันปิ้ง	
	9. กลุ่มบ้านสะลวงงาน	ตำบลสะลวง	
	อำเภอแม่แตง	10. กลุ่มบ้านหนองก้าย	ตำบลสันป่ายาง
		11. กลุ่มบ้านอ้อย	ตำบลห้วยทราย

ลักษณะเด่น

โครงการเมตตานารีนี้นับว่ามีลักษณะเด่นในเรื่องการดำเนินงานที่ครบวงจรตั้งแต่การผลิตจนถึงการตลาด ซึ่งหมายถึงตลาดทั้งในประเทศและต่างประเทศ ตลอดจนการปรับปรุงและควบคุมคุณภาพสินค้าที่ผลิตอยู่อย่างสม่ำเสมอตลอดเวลา บุคคลสำคัญที่อยู่เบื้องหลังของการปรับปรุงคุณภาพและการตลาดของสินค้าที่เป็นงานฝีมือเหล่านี้ คือคุณลาวัลย์ จรรย์สืบศรี กรรมการและเลขานุการของมูลนิธิที่สนับสนุน และขณะเดียวกันก็ปฏิบัติตัวเสมือนพ่อค้าคนกลางและพ่อค้าโดยตรง รวมทั้งการเป็นผู้นำในการดำเนินการทั้งการอบรม การจัดหาวิทยากร การคิดหาสิ่งประดิษฐ์ใหม่ๆ ที่คาดว่าจะเป็นที่นิยมของตลาดและเหมาะสมกับความสามารถของสตรีในชนบทมาเข้าโครงการ ตั้งแต่เริ่มแรกจนถึงปัจจุบัน มูลนิธิ จะช่วยจัดหาวัสดุอุปกรณ์พร้อมแบบ รับงานสั่ง และแจกจ่ายให้สมาชิกของโครงการ รับผิดชอบ และจ่ายค่าแรงตามเกณฑ์ที่มูลนิธิ ตั้งไว้ มูลนิธิ ปัจจุบันมุ่งเน้นส่งเสริมงานผลิตตามรสนิยมของผู้บริโภคในชนบท ในตัวเมือง และต่างประเทศเป็นสำคัญ ประกอบกับทางมูลนิธิ ได้ขยายงานและสถานที่ฝึกงานตั้งแต่ปี พ.ศ. 2529 ชาวบ้านจึงให้ความสนใจมากยิ่งขึ้น และมีโอกาสฝึกอบรมมากขึ้น ตลอดจนสามารถหารายได้เสริมได้เพิ่มขึ้น และสมาชิกบางคนก็ได้ทำเป็นงานหลัก โครงการเปิดการฝึกอบรมงานใหม่ตามความต้องการ

ของตลาด คือการถักเสื่อสแวกเตอร์ งานจักสานที่ใช้วัสดุใหม่หลายอย่างผสมแทนไม้ไผ่ งานประดิษฐ์ดอกไม้ด้วยกระดาษและผ้า งานทำบัตรที่ใช้ในโอกาสต่างๆ ด้วยกระดาษสา และดอกไม้สดทับแห้ง งานผลิตจานรองแก้ว ที่คั่นหนังสือ-สมุด ที่ตกแต่งด้วยดอกไม้สดทับแห้ง และของที่ระลึกอีกมากมายหลายประเภท รวมทั้งผลผลิตเครื่องเซรามิค อย่างไรก็ตามก็ตีผลผลิตจากงานเย็บตัด งานปัก งานถักโครเชและอื่นๆ ที่ทำมาแต่แรกก็ได้รับการปรับปรุงคุณภาพ รูปแบบ เพื่อดึงดูดความสนใจและเป็นที่ยอมรับของตลาดมากยิ่งขึ้น

ลักษณะด้อย

1. ปัญหาและอุปสรรคในการทำงาน ของโครงการเมตตานารีที่เกิดขึ้นจากเจ้าหน้าที่ของโครงการ ซึ่งเป็นลักษณะงานพัฒนาอาชีพ เจ้าหน้าที่ที่มีความรู้ในเรื่องอาชีพจริง แต่ขาดคุณสมบัติของนักพัฒนา ทำงานตามสั่ง ไม่มีลักษณะของอาสาสมัคร ต้องเปลี่ยนเจ้าหน้าที่บ่อยๆ ทำให้งานหยุดชะงักบ่อยๆ ทำให้เสียเวลาในการดำเนินงาน
2. ในลักษณะงานของโครงการเมตตานารี เป็นงานสร้างเสริมอาชีพให้กับสตรี โดยมีมูลนิธิศึกษาพัฒนาชนบทป่าดาราภิรมย์เป็นผู้สนับสนุน ทำให้ชาวบ้านมองว่า ไม่เหมาะสมที่ทางวัดจะมีส่วนเข้ามาสัมพันธ์กับอาชีพของสตรีจึงทำให้ยากแก่การอธิบาย ทำให้เกิดปัญหาในการขยายผลการดำเนินงาน

ลักษณะของการจัดการศึกษานอกระบบที่มีอยู่ในโครงการ ผู้เข้าร่วมโครงการ และผู้ที่เคยเข้าร่วมโครงการแล้ว ตัดสินใจออกจากโครงการนี้ ต่างก็เกิดการเรียนรู้ในการตัดสินใจในการเข้าร่วมโครงการหรือไม่เข้าร่วมโครงการ นอกจากนี้ยังเรียนรู้ในเรื่องวิชาชีพของกลุ่มสตรีโดยตรง และที่สำคัญอีกประการหนึ่งคือ การเรียนรู้ในด้านการจัดการการบริหารงานกลุ่ม การตลาด ซึ่งล้วนแล้วแต่เป็นเรื่องที่ทำให้ผู้เข้าร่วมโครงการสามารถเรียนรู้ได้จากการปฏิบัติจริง และเป็นลักษณะที่โครงการได้กำหนดวัตถุประสงค์ไว้ตั้งแต่แรก จึงนับว่าเป็นโครงการที่มีลักษณะการจัดการศึกษานอกระบบ

วิเคราะห์โครงการเลี้ยงไก่ของหน่วยงานธุรกิจเอกชน บริษัทเจริญโภคภัณฑ์ (ซีพี)

1. ความเป็นมา

โครงการเลี้ยงไก่ในอำเภอคอยสะเก็ด ระหว่างเกษตรกรกับบริษัทซีพีกรุ๊ป ได้รับคำแนะนำจากพระเทพกวีเมื่อประมาณ ปี พ.ศ.2518 โดยเกษตรกรจะต้องลงทุนเกี่ยวกับโรงเรือนและพื้นที่ ส่วนบริษัทซีพี จะสนับสนุนด้านพันธุ์ไก่ อาหารแก่ การฝึกอบรม การเลี้ยงดู และรับซื้อผลผลิต

2. วัตถุประสงค์

- 2.1 เพื่อส่งเสริมการเลี้ยงไก่ให้กับประชาชน
- 2.2 เพื่อเพิ่มรายได้ให้กับเกษตรกร
- 2.3 เพื่อฝึกอบรมเกษตรกรในการเลี้ยงไก่ให้ถูกวิธี
- 2.4 เพื่อส่งเสริมความร่วมมือระหว่างธุรกิจเอกชนกับเกษตรกร

3. ปรัชญาและความเชื่อพื้นฐาน

ปรัชญา ของบริษัทซีพี คือ "เกษตรกรเป็นเสมือนคู่ชีวิต"

การถือว่าเกษตรกรเป็นเหมือนคู่ชีวิต ก็คือ ดำเนินการทางธุรกิจที่มีเป้าหมายสูงสุด ให้เกษตรกรอยู่รอดและมีกำไร โดยองค์กรธุรกิจต้องถือเป็นภาระหน้าที่ในการลดต้นทุนแก่เกษตรกร และนำผลผลิตของเกษตรกรเข้าสู่ตลาด ในราคาที่มีมูลค่าเพิ่มสูงสุด

4. กระบวนการและวิธีการ

บริษัทซีพี จะนำพันธุ์ไก่มาให้เกษตรกร ที่มีโรงเรือนเลี้ยงโดยหยอดยาป้องกันโรคเรียบร้อยแล้ว ส่งพนักงานมาแนะนำและสาธิตการเลี้ยงและดูแลไก่ในระยะเริ่มแรก นำอาหารสัตว์และอุปกรณ์การเลี้ยงมาให้โดยออกทุนให้ก่อน เมื่อเกษตรกรเลี้ยงไก่จนถึงระยะเวลาที่ขายได้ บริษัทซีพีก็จะมารับซื้อถึงที่ และหักค่าใช้จ่ายแล้วกำไรก็เป็นของเกษตรกร ทำเป็นวงจรรอย่างนี้ไปเรื่อย ๆ

5. กลยุทธ์

ซีพี มีกลยุทธ์ในการขยายกิจการต่าง ๆ ออกไปมากมายหลายแขนงหลายกิจการ ในลักษณะไร้ขอบเขต ไร้พรมแดน ทั่วโลก อาทิเช่น เมล็ดพันธุ์ อาหารสัตว์ เลี้ยงสัตว์การค้า อุตสาหกรรม ปิโตรเคมี พัฒนาที่ดิน ไร่องานและอื่น ๆ ซึ่งจะไม่เหมือนกับทางยุโรป หรืออเมริกา ที่จะผลิตสินค้าเพียงอย่างเดียวหนึ่ง และขยายกิจการไปทั่วโลก แต่บริษัทซีพีนั้น ถ้าจะขยายให้เทียบน้ำหนักกับบริษัทข้ามชาติทั้งหลายของโลกก็ถ้ายึดอยู่อย่างเดียวพลังเราไม่พอ เช่น เราจะเลี้ยงไก่อย่างเดียว ให้เป็นเจ้าโลก เราไม่มีทางทำได้ เพราะฉะนั้น การที่จะพัฒนาให้อยู่ในระดับบริษัทข้ามชาติได้ เราต้องทำหลายอย่าง เรียกว่า ยุทธศาสตร์ในการสร้างขีดความสามารถในการลงทุน ณ วันนี้ อาจกล่าวได้ว่า เจริญโภคภัณฑ์หรือซีพีได้รับการยกย่องว่าเป็น "เจ้ายุทธภพทางธุรกิจการค้า" ที่ยิ่งใหญ่ระดับโลกที่ไร้เทียมทานจริง ๆ ซึ่งตรงกับหลักคิดของชนันท์ ที่พูดไว้เสมอว่า "โลกนี้เป็นหนึ่งเดียว" และสอดคล้องกับแนวคิดทางระบอบทุนนิยมเสรีที่ว่า "ในโลกธุรกิจนั้นย่อมไร้พรมแดนขวางกั้นใด ๆ"

6. จุดเด่นและปัญหาอุปสรรค

สำหรับจุดเด่นในโครงการเลี้ยงไก่ของซีพีนั้น คือ การร่วมลงทุนและกิจการรองรับต่อเนื่องอื่น ๆ การร่วมทุนกับเกษตรกรโดยให้เกษตรกรลงทุน ด้านโรงเรือนก็เพื่อให้เกษตรกรมีส่วนร่วมในการเป็นเจ้าของกิจการ และเมื่อมีผลผลิตออกมาก็มีตลาดรองรับทั้งภายในและภายนอกประเทศ

ปัญหาและอุปสรรคของโครงการเลี้ยงไก่ ที่สำคัญคือ การขาดทุนของเกษตรกร อันเนื่องมาจากเจ้าของฟาร์มไม่ได้ควบคุมดูแลอย่างใกล้ชิด จ้างคนงานดูแลแทน มีการลักลอบนำอาหารไก่ไปขายบ้าง จับไก่ขายก่อนเวลาบ้าง ทำให้กิจการขาดทุนและอยู่ไม่ได้

7. พื้นที่โครงการ

ในอำเภอตอยสะเกิดขึ้น มีกิจการฟาร์มไก่สนับสนุนโดย ซีพีประมาณ 13 แห่ง โดยคัดเลือกเกษตรกรที่มีพื้นที่มากพอสำหรับตั้งโรงเรือนและอยู่ใกล้บ้านเพื่อการดูแลที่ใกล้ชิด

8. โครงการเลี้ยงไก่ของซีพี แทนไม่มีผลกระทบต่อสิ่งแวดล้อมเลย เพราะมูลไก่ไม่มีกลิ่นมาก ของเสียน้อย ผู้เลี้ยงจะมีรายได้สม่ำเสมอ และจะไม่ขาดทุนถ้าควบคุมดูแลกิจการใกล้ชิด

ลักษณะการจัดการศึกษานอกระบบที่มีอยู่ในโครงการ โครงการของธุรกิจเอกชนที่จัดขึ้นส่วนใหญ่เป็นการมุ่งเน้นในด้านทำธุรกิจโดยตรง ไม่มีวัตถุประสงค์เด่นชัดว่าจะให้ความรู้หรือให้การศึกษาวิชาชีพแก่ประชาชน แต่จะเป็นการแนะนำอาชีพในระยะเริ่มแรก เพื่อให้ดำเนินการผลิตให้ได้ผลผลิตและผลิตภัณฑ์ตามต้องการเท่านั้น ซึ่งในลักษณะนี้ชาวบ้านที่เข้าร่วมโครงการจะเกิดการเรียนรู้จากการเข้าไปมีส่วนร่วมร่วมกับโครงการเท่านั้น นอกจากนี้อาจจะเกิดการเรียนรู้ในการตัดสินใจในการเข้าร่วมโครงการหรือไม่เข้าร่วมโครงการด้วยเช่นกัน

วิเคราะห์โครงการส่งเสริมพระพุทธศาสนาแก่ประชาชนขององค์กรประชาชน

1. ความเป็นมา

โครงการส่งเสริมพระพุทธศาสนาแก่ประชาชน ความจริงเกิดขึ้นนานแล้ว ตั้งแต่เมื่อเริ่มสร้างวัดขึ้นมา ก่อนหน้าที่จะมีโรงเรียน วัดก็เป็นสถานที่ศึกษาหาความรู้ เป็นสถานที่ในการจัดพิธีกรรมทางศาสนา เมื่อจะมีการพบปะพูดคุยประชุมกัน มักจะใช้วัดเป็นศูนย์กลาง ปัจจุบันแม้ว่าวัดกับโรงเรียนจะแยกออกจากกัน แต่องค์กรประชาชนก็ยังใช้วัดเป็นศูนย์กลางในการพบปะพูดคุยแลกเปลี่ยนความรู้ สืบสานวัฒนธรรมประเพณีต่าง ๆ โดยมีกรรมการวัดเป็นผู้ดูแลกำหนดรูปแบบและนโยบายการพัฒนาต่าง ๆ

2. ความเชื่อพื้นฐาน

คนไทยที่นับถือศาสนาพุทธ มีความเชื่อพื้นฐานที่ว่า การทำบุญ หรือการทำความดีนั้น มักจะแสดงออกด้วยการไปทำบุญตักบาตร ที่วัด ฟังเทศน์ ฟังธรรม เพื่อนำเอาหลักธรรมคำสอนของพระพุทธศาสนา มาประพฤติปฏิบัติ เพื่อให้เกิดความยึดเหนี่ยวทางจิตใจ ในการสร้างคุณงามความดี ประกอบสัมมาอาชีพะ อีกทั้งในวันสำคัญทางพระพุทธศาสนาได้แก่วันมาฆบูชา วันวิสาขบูชา วันเข้าพรรษา วันออกพรรษา วันสงกรานต์

ฯลฯ ต้องไปทำบุญตักบาตร ฟังเทศน์ ฟังธรรม เพื่ออุทิศบุญกุศล ไปให้กับบรรพชนผู้ล่วงลับ
 ไปแล้ว การสร้างถาวรวัตถุต่าง ๆ ภายในวัดที่อาศัยแรงศรัทธาและประชาชนช่วยกัน
 บริจาค คนร่ำรวยมีเงินทองมากก็บริจาคมาก คนมีเงินน้อยก็บริจาค่น้อยตามกำลังทรัพย์
 คณะกรรมการวัดทั้งฝ่ายฆราวาส และฝ่ายสงฆ์จะเป็นผู้ดำเนินการ

3. วัตถุประสงค์

- 3.1 เพื่อสืบทอดพระพุทธศาสนา
- 3.2 เพื่อส่งเสริมความสามัคคีในหมู่คณะ
- 3.3 เพื่อสืบสานวัฒนธรรมประเพณีที่ดีงาม
- 3.4 เพื่ออบรมบ่มนิสัย กุลบุตร กุลธิดา และประชาชน

4. ปรัชญาและหลักการ

ปรัชญาและหลักการของโครงการนี้ ประกอบด้วยพุทธปรัชญามากมายที่นำมา
 ซึ่งกิจกรรมทางพุทธศาสนา อาทิเช่น ความสามัคคีของหมู่คณะทำให้เกิดสุข ธรรมย่อมคุ้ม
 ครองผู้ประพฤติธรรม และอื่น ๆ อีกมาก จึงทำให้เกิดคณะกรรมการวัด อันประกอบด้วย
 ฝ่ายสงฆ์คือ เจ้าอาวาส รองเจ้าอาวาส เลขาฯ และฝ่ายฆราวาส ประกอบด้วย ผู้ทรง
 คุณวุฒิของหมู่บ้าน ผู้ใหญ่บ้าน หรือกำนันเป็นประธานคณะกรรมการ และมีฆัตถายกเป็น
 ประชาสัมพันธ์ เมื่อจะมีงานบุญงานกุศลหรือมีกิจกรรมสำคัญในหมู่บ้าน ก็จะนัดประชุมกันเพื่อ
 เตรียมการในด้านต่าง ๆ

5. กระบวนการและวิธีการ

กระบวนการและวิธีการส่วนใหญ่แล้ว ทำต่อเนื่องกันมาตามประเพณี เช่น
 เมื่อจะมีงานบุญ ก็ตัดคณะกรรมการมาประชุมหารือว่า จะจัดงานรูปแบบใด มีกิจกรรม
 อะไรบ้าง คณะกรรมการก็จะช่วยกันเสนอความคิดและขอมติต่อที่ประชุม แล้งแจ้งให้คณะ
 ศรัทธา ชาวบ้านทราบ ก็เป็นอันตกลงทำตามนั้น

6. กลยุทธ์

ประธานคณะกรรมการวัด มีนายเมืองอิน ตะริโย เป็นประธานกรรมการ มีตำแหน่งเป็นกำนันตำบลป่าบึง และเป็นผู้ใหญ่บ้านหมู่ 2 บ้านป่าไม้แดง จากการที่เป็นผู้ใหญ่บ้านมา 20 ปี ทำให้ประชาชนมีความศรัทธาในตัวผู้นำของตนเอง และเมื่อมีกิจกรรมอะไรก็แล้วแต่ กำนันจะเป็นผู้นำทุกครั้ง ถ้ามีรายได้ รายรับรายจ่ายจะทำบัญชีแจ้งทุกขั้นตอน ก่อนจะตัดสัจใจอะไรลงไป ต้องขอมติจากคณะกรรมการทุกคน และฟังเสียงส่วนใหญ่ของประชาชน อีกทั้งถ่ายทอดความรู้ที่ได้จากการไปอบรมสัมมนาหรือดูงานต่าง ๆ ที่คิดว่า เป็นประโยชน์ต่อวัดต่อหมู่บ้านให้กับคณะกรรมการวัดฟัง เมื่อมีการประชุม

7. จุดเด่น ปัญหาและอุปสรรค

จุดเด่น คือ การมีส่วนร่วมของชุมชน ทุกครั้งที่มีกิจการเกี่ยวกับพุทธศาสนา ฟังเทศน์ ฟังธรรม ประชาชนให้ความร่วมมือเป็นอย่างดีด้วยความเต็มใจ

ปัญหาและอุปสรรค

จากคำบอกเล่าของผู้สูงอายุ และกำนันเมืองอิน ตะริโย ว่า ปัจจุบันบ้านเมืองเจริญขึ้น ถนนหนทางสะดวกสบาย ทุกคนต่างขวนขวายทำมาหากิน ออกไปทำงานในเมืองเป็นส่วนใหญ่ ทำให้ผู้คนสนใจวิชาและฟังเทศน์ฟังธรรมน้อยลงกว่าแต่ก่อน เมื่อเทียบอัตราส่วนกัน เพราะต้องไปทำงานนอกบ้านนอกหมู่บ้านประการสำคัญก็คือ โรงเรียนหยุดวันเสาร์อาทิตย์ ไม่ได้หยุดวันพระ เหมือนกับสมัยก่อน เด็กสมัยนี้เรียนวิชาพุทธศาสนาแต่ในโรงเรียน ไม่ได้เรียนในวัด ทำให้ทางวัดมากขึ้น จะมีเฉพาะคนแก่หรือผู้ใหญ่เท่านั้นทำกิจกรรมทางศาสนา ส่วนวัยรุ่นหรือนักเรียนนั้น รักจะเที่ยวสนุกสนานมากกว่า เห็นว่าการ

เข้าวัดเป็นเรื่องของคนแก่

8. พื้นที่โครงการ

พื้นที่โครงการครอบคลุมทั้งหมู่ 2 และหมู่ 9 หมู่บ้านป่าไม้แดง

9. ผลกระทบของโครงการ

โครงการส่งเสริมพุทธศาสนานั้น ปกติก็เป็นวิถีชีวิตของประชาชนในหมู่บ้านอยู่แล้ว แต่อาจจะมีการเสริมเพิ่มเติม ในส่วนของกิจกรรม ที่น่าสนใจมากขึ้น เช่น นิมนต์พระนักเทศน์มาเทศน์ในวันสำคัญทางพุทธศาสนา จัดบวชสามเณรภาคฤดูร้อน เพื่อกระตุ้นเตือนให้ประชาชนและเยาวชนเห็นความสำคัญของพุทธศาสนา จัดงานบุญในวันปีใหม่มือง (วันสงกรานต์) เพื่อให้ผู้ที่ไปทำงานที่อื่นกลับมา ทำบุญที่ภูมิลำเนาของตนเอง

ลักษณะการจัดการศึกษานอกระบบที่มีอยู่ในโครงการ จะเป็นลักษณะการให้การเรียนรู้ในด้านพุทธศาสนา จริยธรรม ขนบธรรมเนียม ประเพณี และความรู้ในด้านการเสริมสร้างคุณค่าของชีวิตที่ทั้งการสอนโดยตรง โดยวิธีการเทศน์ และการเรียนรู้จากการเข้าร่วมกิจกรรมประเพณีต่าง ๆ โดยตรง ซึ่งก็เป็นการเรียนรู้เพื่อสืบทอดความเป็นวิถีชีวิตที่เป็นเอกลักษณ์ของชุมชน หรือเป็นกระแสการเรียนรู้เพื่อการอนุรักษ์ในด้านวัฒนธรรม ซึ่งส่วนใหญ่อยู่บนพื้นฐานกลุ่มธรรมชาติ เช่น กลุ่มเครือญาติ และกลุ่มวัฒนธรรม

ความสอดคล้องของโครงการศึกษานอกระบบที่ดำเนินการโดยหน่วยงานของรัฐบาลกับปัญหาและความต้องการของชาวบ้าน

ปัญหาใหญ่ที่สุดของประชาชนในเขตอำเภอดอยสะเก็ด จังหวัดเชียงใหม่คือปัญหาทางด้านเศรษฐกิจ หรือปัญหาเรื่องปากเรื่องท้อง ซึ่งประชากรส่วนใหญ่ของชาวดอยสะเก็ดก็ยังคงประกอบอาชีพทางการเกษตรกรรม แต่มีแนวโน้มที่จะเปลี่ยนอาชีพไปสู่การรับจ้าง รายได้เฉลี่ยจากการประกอบอาชีพภาคนอกเกษตรกรรมดีกว่า คือมีรายได้เฉลี่ยถึง 30,000-50,000 บาท/ครอบครัว/ปี ส่วนรายได้ในภาคเกษตรกรรมนั้น มีรายได้เฉลี่ยเพียง 25,000-35,000 บาท/ครัวเรือน/ปี (สารสนเทศอำเภอดอยสะเก็ด, 2537 : 10) ประกอบกับอำเภอดอยสะเก็ดมีระยะทางห่างจากตัวเมืองเชียงใหม่เพียง 18 กิโลเมตร จึงเป็นโอกาสที่สนับสนุนให้ประชาชนจากอำเภอดอยสะเก็ดเดินทางเข้ามารับจ้างในภาคบริการและภาคอุตสาหกรรมในตัวเมืองเชียงใหม่ ซึ่งนายศรีวรรณ โปงมะมีน อายุ 42 ปี เดิมอาชีพทำไร่ทำนา ปัจจุบันรับจ้างทำงานก่อสร้างกล่าวว่า

...ถ้าส่งเสริมการเกษตรมาก ๆ ทำให้ผลผลิตมีมาก ราคาตกต่ำไม่คุ้มทุน บางทีก็ต้องเสี่ยงต่อภัยธรรมชาติไม่ได้ก็เสียอยู่ดี ผู้ปรับจ้างมีรายได้นั่นเอง แต่ก็ยังทำนาเพื่อเอาข้าวไว้กินด้วย...

นอกจากนี้ สมาชิกของกลุ่มตัดเย็บเสื้อผ้าที่มูลนิธิศึกษาพัฒนาชนบท ซึ่งเดิมก็ร่วมดำเนินกิจกรรมตัดเย็บเสื้อผ้าร่วมกับกลุ่ม แต่ต่อมาออกไปมีอาชีพรับจ้างอยู่ในเมือง แต่ยังคงมีหุ้นอยู่ในกลุ่มตัดเย็บเสื้อผ้า ซึ่งคุณอำเภอ กรรมการของกลุ่มตัดเย็บเสื้อผ้า เล่าให้ฟังว่า

...ในตอนแรก ๆ ก็มีสมาชิกอยู่มาก แต่ตอนนี้เหลือเพียง 15 คน เพราะมีรายได้นั้นพอกิน จึงออกไปทำงานในเมือง แต่ก็ยังคงมีหุ้นในกลุ่มอยู่...

สำหรับความต้องการของประชาชนในด้านการจัดการศึกษานอกระบบ เกี่ยวกับอาชีพนั้น ประชาชนไม่สามารถจะบอกได้ว่าต้องการให้ส่งเสริมอาชีพในด้านไหน แต่ส่วนใหญ่จะบอกว่า ส่งเสริมอาชีพอะไรก็ได้ ที่ทำให้มีรายได้ดี มีตลาดรองรับและมีความต่อเนื่องยั่งยืน

โครงการต่างๆ ที่รัฐจัดดำเนินการในพื้นที่นั้น ส่วนใหญ่เป็นโครงการที่ให้ความรู้ทางด้านการเกษตร และสาธารณสุขมากที่สุด การให้ความรู้ทางด้านการเกษตรนั้น ประชาชนไม่ให้ความสนใจเท่าที่ควร เพราะปัญหาของประชาชนไม่ใช่ไม่มีความรู้ด้านการเกษตร แต่เป็นปัญหาด้านราคา ผลผลิต ซึ่งขายแล้วได้ไม่คุ้มทุน เพราะราคาตกต่ำ ค่าจ้างแรงงานสูง อีกทั้งปัจจุบันการคมนาคมสะดวก ทำให้ชาวบ้านสามารถรับจ้างใช้แรงงานในเมืองได้ อดyssey-เย็นกลับ งานที่เข้าไปทำส่วนใหญ่เป็นผู้ใช้แรงงาน บางรายก็เป็นผู้รับเหมารายย่อย แล้วชักชวนบ้านใกล้เรือนเคียงที่มีเวลาว่างจากการทำเกษตรกรรมให้ไปทำงานด้วยกัน มีรถกระบะรับส่ง และเรียนรู้งานช่างต่าง ๆ จากประสบการณ์การทำงานเป็นส่วนใหญ่ ซึ่งนายศรวิธรรม โปงมะมัน ได้เล่าให้ฟังว่า

...วิชาก่อสร้างนั้นไม่ได้ไปเล่าเรียนที่ไหน ไปทำตั้งแต่หัวปูน แล้วก็ปั้นช่างไม้ช่างปูน ศึกษาเอาจากที่ทำงาน ถ้าฝีมือดีค่าแรงก็มากขึ้นไปด้วย...

โครงการส่วนใหญ่ที่รัฐดำเนินการนั้น ชาวบ้านมีความคิดเห็นที่ไม่เหมือนกับกลุ่มแม่บ้านที่เป็นสมาชิกของโครงการเมตตานารี ก็จะทำให้เห็นว่าโครงการของรัฐบาลนั้นไม่ได้ผล ไม่มีการติดตามผล ทำเสร็จแล้วก็แล้วกัน เสียเวลาโดยเปล่าประโยชน์ ในตอนแรกชาวบ้านก็ตั้งความหวังไว้สูง แต่ระยะหลังไปเข้าร่วมโครงการเพราะความเกรงใจหรือต้องการรักษาหน้า หรือภาพพจน์ของชุมชนเอาไว้ บางโครงการบอกว่าให้ไปอบรมและให้ค่าเสียเวลา แต่ก็หักเป็นค่าอาหาร-น้ำไฟ ชาวบ้านคิดว่าเจ้าหน้าที่ของรัฐไม่ซื่อตรง มีนอกมีใน ทำให้เสียความรู้สึก การฝึกอาชีพบางครั้งฝึกอบรม 5 วัน 10 วัน ยังไม่ทันจะเป็นดีก็หมดงบประมาณ หมดเวลาเสียแล้ว คนที่ประกอบอาชีพช่างเสริมสวยหรือช่างเย็บผ้าในหมู่บ้านไปเรียนมาจากในเมืองทั้งสิ้น

ซึ่งเรื่องนี้ คุณช้านันได้บอกเล่าให้ฟังว่า

...คิดว่าเสียเวลาโดยเปล่าประโยชน์ ทำละทำขว้าง และอีกอย่าง บางโครงการของหน่วยราชการบอกว่าให้ไปอบรมแล้วจะให้ค่าเสียเวลา แต่ก็ถูกหักเป็นค่าอาหาร ค่าไฟฟ้า ค่าน้ำ ซึ่งคิดว่าเจ้าหน้าที่ของรัฐไม่ซื่อตรง มีนอกมีใน ทำให้เสียความรู้สึก และอีกอย่างหนึ่งที่สำคัญคือ ยังไม่ทันจะเป็นดีก็หมดเวลาเสียแล้ว คนที่เย็บผ้าเป็นถึงขนาดเปิดร้านได้ เขาไปเรียนจากในเมืองมาทั้งนั้น...

เมื่อสอบถามกำนันหรือกรรมการหมู่บ้าน จะได้คำตอบในทางที่ดีว่า โครงการของรัฐนั้น มีประโยชน์อย่างน้อยก็ได้ความรู้ หูตากว้างไกลขึ้น ไม่ได้ทางตรงก็ได้ทางอ้อมได้แลกเปลี่ยนความคิดเห็นและประสบการณ์กับหน่วยงานหรือชุมชนอื่น ๆ ส่วนโครงการทางด้านสาธารณสุข ไม่ว่าจะเป็นการเผยแพร่ความรู้หรือการให้บริการด้านสุขภาพอนามัย ประชาชนส่วนใหญ่มีความเห็นว่าสอดคล้องกับความต้องการ มีความจำเป็น แม้ว่าจะมีข้อจำกัดในการให้บริการอยู่บ้างก็ตาม

โดยภาพรวมแล้ว จะมองเห็นว่าการจัดการศึกษานอกระบบของหน่วยงานภาครัฐนั้น ยังไม่สามารถตอบสนองความต้องการของประชาชนได้ทั้งในเชิงปริมาณและคุณภาพ การให้การศึกษานอกระบบในด้านอาชีพนั้น มีอยู่ในระดับพอเพียงที่จะกระตุ้นให้ชาวบ้านได้เกิดความคิดในการที่จะเลือกอาชีพ หรือสำรวจความถนัด เพื่อแสวงหาความรู้ให้มากขึ้นต่อไปเท่านั้น ซึ่งผิดไปจากความคาดหวังของประชาชนทั่วไป และมองเห็นว่าหน่วยงานภาครัฐบาลทำงานไม่เอาจริงเอาจัง แต่ชาวบ้านก็ให้ความร่วมมือเพราะกลัวเสียชื่อเสียงของหมู่บ้าน โครงการจึงไม่เกิดความยั่งยืนและต่อเนื่อง เพราะโครงการเหล่านั้นไม่ได้มาจากความต้องการของประชาชน แต่เป็นโครงการที่หน่วยงานภาครัฐบาลต่างก็คิดว่า เป็นความต้องการของประชาชน จึงนำเข้าไปให้ประชาชนดำเนินการ

วิธีการจัดการศึกษานอกระบบของหน่วยงานรัฐบาล

วิธีการจัดกิจกรรมของโครงการพบว่า ส่วนใหญ่ร้อยละ 80 จัดกิจกรรมในลักษณะของการประชุม อบรม ชี้แจง เช่น โครงการอบรมเกษตรกรผู้นำและเกษตรกรหมู่บ้าน รองลงมาจัดในลักษณะของการสาธิตประกอบการอบรม ซึ่งส่วนใหญ่เป็นโครงการด้านการเกษตร เช่น โครงการเพาะเห็ดฟาง การขยายพันธุ์พืช และโครงการฝึกอบรมวิชาชีพระยะสั้น

ระยะเวลาในการจัดมีทั้งจัดเป็นชั่วโมง จัดเป็นวัน จัดเป็นสัปดาห์ ทั้งนี้ขึ้นอยู่กับลักษณะของโครงการที่จัด เช่น โครงการอบรมหลักสูตรวิชาชีพระยะสั้น มีหลักสูตรตั้งแต่ 3-150 ชั่วโมง โครงการอบรมฟื้นฟู ผสส/อสม จะจัดประมาณ 3-5 วัน โครงการอบรมการจัดค่ายเยาวชนจะจัด 1 สัปดาห์

ถ้าพิจารณาระยะเวลาการจัดอบรมตามประเภทของกิจกรรมปรากฏว่าโครงการด้านสาธารณสุขส่วนใหญ่เป็นโครงการอบรมระยะยาว โดยมีการอบรมให้บริการ เป็นระยะ ๆ และมีการติดตามผล เช่น โครงการวางแผนครอบครัว โครงการสาธารณสุขมูลฐาน โครงการควบคุมโรคติดต่อ โครงการสุขศึกษาและเผยแพร่ประชาสัมพันธ์

ความคิดเห็นของผู้เข้าร่วมโครงการที่มีต่อโครงการศึกษานอกระบบ

จากการศึกษาพบว่า ถ้าโครงการ เป็นกิจกรรมในการเผยแพร่ความรู้ เกี่ยวกับการสาธารณสุข กิจกรรมทางด้านการศึกษา ผู้เข้าร่วมกิจกรรมส่วนใหญ่พอใจ แต่ถ้าเป็นโครงการเกี่ยวกับการส่งเสริมอาชีพ เช่น การสาธิต การเลี้ยงกบ การส่งเสริมการปลูกพืช เมื่อสิ้นสุดโครงการแล้ว นำผลผลิตขายไม่ได้หรือราคาไม่ดี ผู้เข้าร่วมกิจกรรมก็จะไม่พอใจ หรือแม้แต่การทอผ้าปักผ้า ถ้าทำแล้วหาตลาดไม่ได้ ผู้เข้าร่วมกิจกรรมก็บอกว่าไม่มีประโยชน์

ความสอดคล้องของโครงการศึกษานอกระบบ ที่ดำเนินการโดยองค์กรพัฒนาเอกชนกับปัญหาและความต้องการของชาวบ้าน

โครงการที่เห็นเป็นรูปธรรมชัดเจนขององค์กรพัฒนาเอกชน คือโครงการเกษตรพัฒนาและโครงการ เมตตานารีของมูลนิธิศึกษาพัฒนาชนบท ซึ่งเป็นโครงการที่ต่อเนื่องมาตั้งแต่ปีพ.ศ. 2518 โดยเริ่มต้นที่หมู่บ้านป่าไม้แดง ซึ่งเป็นพื้นที่ที่ใช้ในการศึกษาวิจัยจากการสนทนาพูดคุยกับชาวบ้านหลายคน หลายกลุ่ม ปัญหาและความต้องการของชาวบ้านนั้นเหมือนกัน คือปัญหาทางเศรษฐกิจ กลุ่มที่เข้าร่วมโครงการเกษตรพัฒนาและโครงการเมตตานารี มีความเห็นว่าโครงการที่หลวงพ่อ (พระธรรมดิลก) แห่งวัดป่าดาราภิรมย์ ดำเนินการนั้น เป็นโครงการที่ดีมีประโยชน์ สอดคล้องกับความต้องการของตนเอง เป็นอาชีพหลักและอาชีพเสริมที่มีรายได้แน่นอน แม้ไม่มากนักแต่ก็สม่ำเสมอไม่ต้องดิ้นรนออกไปหางานทำในเมือง ไม่ต้องไปหางานทำที่กรุงเทพฯ ถ้ามีความขยันหมั่นเพียร ทำงานมากก็ได้ค่าตอบแทนมาก มีความสามัคคีในหมู่คณะ มีการระดมทุน ส่วนผู้ที่ไม่ได้เข้าร่วมโครงการหรือเคยร่วมโครงการแล้วไปประกอบอาชีพอย่างอื่น มักจะให้ความเห็นว่าโครงการตามเจตนารมณ์ของหลวงพ่อเป็นสิ่งดี แต่รายได้น้อย ไม่พอกิน ค่าครองชีพในปัจจุบันก็จะให้หนึ่งเย็บปักถักร้อยอยู่กับบ้านทั้งวัน ก็ได้วันละ 50-60 บาทเท่านั้น ไปทำงานรับจ้างในเมืองได้ค่าตอบแทนที่สูงกว่า และไม่จำเจน่าเบื่อหน่าย แสดงว่าโครงการการเกษตรพัฒนาและโครงการ เมตตานารีนั้น มีวัตถุประสงค์ที่สอดคล้องกับความต้องการของ

ประชาชนกลุ่มนี้ แต่มีรายได้ไม่ดี หรือไม่สอดคล้องในด้านรายได้ของประชาชน ผู้ที่ไม่ได้เข้าร่วมโครงการหรือออกจากโครงการไปประกอบอาชีพอื่น เกิดการ เรียนรู้ในการตัดสินใจว่า ตัวเองควรจะเลือกทางเลือกไหนที่ดีกว่า "ธนาคารวัว ธนาคารควายนั้นเดี๋ยวนี้ก็มีคนแก่ที่อยู่กับบ้านเท่านั้นที่ทำอยู่ ชาวบ้านในวัยทำงานส่วนใหญ่ไม่มีเวลาอยู่กับบ้าน คนที่มีรายได้ปานกลางเท่านั้นที่เข้าร่วมโครงการ คนฐานะดีจะไม่ทำเพราะ เป็นงานที่เหนื่อยและเสียเวลา คนที่มีฐานะยากจนก็ไม่ทำ เพราะมีรายได้น้อยเกินไป ไม่พอกับการยังชีพในสภาวะทางเศรษฐกิจและสังคมปัจจุบัน" ให้ความเห็นว่านายสมบูรณ์ วิญญา อาจารย์ใหญ่โรงเรียนบ้านป่าไม้แดง ซึ่งคลุกคลีอยู่กับชาวบ้านมากกว่า 14 ปี ซึ่งพออธิบายได้ว่า องค์กรพัฒนาเอกชนนั้นจัดการศึกษานอกระบบ ได้สอดคล้องเหมาะสมกับความต้องการของชาวบ้านที่มีฐานะปานกลาง ที่จะทำเป็นอาชีพเสริมเท่านั้น แต่สำหรับผู้มีรายได้น้อยจะยึดเป็นอาชีพหลักยังไม่ได้ ส่วนใหญ่จะเป็นแม่บ้านที่มีเวลาว่าง โดยหัวหน้าครอบครัวมีอาชีพหลักที่มีรายได้พอมีพอกินอยู่แล้ว ถ้าวิเคราะห์ในแง่ของการ เรียนรู้ของชาวบ้านที่เข้าร่วมโครงการกับองค์กรพัฒนาเอกชนแล้วจะมีโอกาสได้รับการศึกษานอกระบบมากกว่าโครงการที่องค์กรภาครัฐเข้าไปจัดให้ โดยเฉพาะในเรื่องการมีส่วนร่วมของโครงการ ชาวบ้านจะมีโอกาสร่วมคิดร่วมทำ ร่วมตัดสินใจได้มากในโครงการขององค์กรพัฒนาเอกชน รวมทั้งในเรื่องของการรู้จักคิด และการพึ่งพาตนเอง และให้ความช่วยเหลือซึ่งกันและกัน ทั้งนี้ เพราะกิจกรรมขององค์กรพัฒนาเอกชนจะเปิดกว้างให้ประชาชนได้พบกับสิ่งเหล่านี้ได้มาก และเจ้าหน้าที่ขององค์กรพัฒนาเอกชน ส่วนใหญ่มีกำลังใจในการทุ่มเทในการทำงานร่วมกับชาวบ้านมากกว่าองค์กรภาครัฐ จึงนับว่าเป็นเรื่องที่สอดคล้องกับความต้องการของประชาชน และสอดคล้องกับหลักการ และปรัชญาของการจัดการศึกษานอกระบบ

ความสอดคล้องของโครงการการศึกษาอกระบบ ที่ดำเนินการโดยองค์กรธุรกิจ เอกชนกับ ปัญหาและความต้องการของชาวบ้าน

องค์กรธุรกิจเอกชนส่วนใหญ่เข้ามาดำเนินการส่งเสริมการเกษตร ซึ่งมีการหวังผลทางด้านธุรกิจ มีการสร้างแรงจูงใจสำหรับชาวบ้าน ที่มีที่ดินเป็นของตนเอง โดยมีตัวแทนของบริษัทจัดทำแปลงสาธิตพืชผักพันธุ์ใหม่ ที่ไม่ใช่พืชพื้นเมืองดั้งเดิม บางบริษัทก็รับซื้อผลผลิต บางบริษัทก็ขายเมล็ดพันธุ์อย่างเดียว การขายผลผลิตเป็นเรื่องที่เกษตรกรต้องดำเนินการเอง จากข้อมูลพบว่า เกษตรกรมีทางเลือกใหม่สำหรับเลือกพืชผลทางการเกษตรที่คิดว่าน่าจะได้ ผลตอบแทนที่สูงกว่าพืชผักผลไม้ที่เคยปลูกมา แต่ปัญหาที่ตามมา ก็คือ เรื่องการตลาด การปลูก ปีแรกๆ มักจะมีผู้รับซื้อราคาดี เช่น การปลูกฟักทอง พอปีที่ 2 ปีที่ 3 ราคาตกต่ำขายไม่ออก ขาดทุน จึงทำให้ไม่มีความมั่นใจในการลงทุน ผลเสียมักจะตกอยู่กับชาวบ้านและตัวแทนจำหน่ายเมล็ดพันธุ์ในหมู่บ้านนั้น ต้องแสวงหาทางเลือกใหม่เรื่อยๆ ไม่มีความแน่นอน ส่วนโครงการส่งเสริมการเลี้ยงไก่ของบริษัทเจริญโภคภัณฑ์นั้น ดำเนินการมาตั้งแต่ พ.ศ.2518 ชาวบ้านส่วนใหญ่ไม่ได้รับประโยชน์จากโครงการนี้ มีเพียงไม่กี่คนเท่านั้น เพราะการลงทุนเริ่มต้นใช้เงินทุนสูง อีกทั้งต้องมีที่ดินมากพอที่จะตั้งโรงเรือนสำหรับการเลี้ยงไก่ได้ ทำให้ผู้ที่ฐานะค่อนข้างดีเท่านั้นที่ได้ผลตอบแทน ชาวบ้านที่ยากจนก็เพียงแต่ไปเป็นคนงานรับจ้างเลี้ยงไก่ ฟาร์มละ 1-2 คนเท่านั้น และไม่มีศักยภาพพอที่จะนำความรู้ ประสบการณ์ จากการเลี้ยงไก่มาดำเนินการเองได้

ถ้าวิเคราะห์ในแง่ของการให้การศึกษานอกระบบกับประชาชนแล้ว จะมีอยู่ในระยะเริ่มต้นโครงการเท่านั้น ที่ทางองค์กรธุรกิจเอกชนได้ให้ความรู้โดยการทำแปลงสาธิต ให้คำแนะนำวิธีการเลี้ยงไก่ หรือความรู้ในการประกอบอาชีพนั้น ๆ และหลังจากนั้น ประชาชนก็เกิดการเรียนรู้ด้วยตนเอง ซึ่งรวมไปถึงการเรียนรู้เพื่อตัดสินใจที่จะ เลิกล้มโครงการ หรือว่าจะร่วมดำเนินงานตามโครงการต่อไป ตลอดจนฟาร์มใดที่จ้างบุคคลอื่นเข้ามาช่วยในการเลี้ยงไก่ ก็เกิดการเรียนรู้ในเรื่องของการจัดการฟาร์มไปในตัวด้วย กระบวนการเรียนรู้เหล่านี้เกิดขึ้นด้วยตัวของผู้เข้าร่วมโครงการเองว่าจะ เกี่ยว เกี่ยว ประสบการณ์ได้มากน้อยเพียงใด โดยบทบาทขององค์กรธุรกิจเอกชนแล้ว มิได้มุ่งเน้นให้

ประชาชนได้เกิดการ เรียนรู้หรือมุ่งที่จะจัดการศึกษานอกระบบ แต่มีวัตถุประสงค์เพื่อให้ได้ผลผลิตหรือผลิตภัณฑ์ส่งตลาดเป็นหลัก ซึ่งก็สอดคล้องกับความต้องการในการเพิ่มรายได้ให้กับประชาชน แต่ก็ไม่สามารถกระจายการบริการไปสู่ประชาชนอย่างทั่วถึง ผู้เข้าร่วมโครงการจะเป็นผู้ที่มีฐานะดีพอที่จะร่วมลงทุนเท่านั้น โอกาสที่ประชาชนทั่วไปจะได้รับการเรียนรู้ในโครงการเหล่านี้จึงเป็นไปได้ยาก

ความสอดคล้องของโครงการการศึกษานอกระบบที่ดำเนินการโดยองค์กรประชาชนกับปัญหาและความต้องการของชาวบ้าน

โครงการที่จัดขึ้นโดยประชาชนเองนั้น ส่วนใหญ่เป็นการสืบทอดวัฒนธรรม ประเพณี ความเชื่อ ที่เกี่ยวเนื่องกับพุทธศาสนา หรือกิจกรรมกลุ่มที่ดำเนินการเพื่อผลประโยชน์ของส่วนรวม โครงการต่าง ๆ เหล่านี้ เกิดขึ้นโดยความร่วมมือร่วมใจของชาวบ้าน เป็นกฎระเบียบทางสังคมที่ดำเนินการมาตั้งแต่ครั้งบรรพบุรุษซึ่งจะถือว่าเป็นหน้าที่ของอนุชนรุ่นหลังที่จะต้องสืบสานต่อไป เช่น ประเพณีสงกรานต์ การทำบุญฟังเทศน์ฟังธรรม ในวันสำคัญทางพระพุทธศาสนาการลงแขกเกี่ยวข้าว ซึ่งมีวัดป่าไม้แดง (วัดโพธิ์สว่าง) เป็นวัดที่มีอายุถึง 128 ปี มีเจ้าอาวาสเป็นลำดับที่ 11 เป็นศูนย์กลางของการดำเนินกิจกรรมต่างๆ คณะกรรมการวัดนั้นไม่ได้มีการแต่งตั้งเป็นทางการ เป็นที่รู้จักกันของชาวบ้านมีมากมีน้อยตามขนาดและความสำคัญของงานกิจกรรมที่จะจัดขึ้น ทุกคนให้ความร่วมมือร่วมใจกันเป็นอย่างดี มีการประชุมกันสม่ำเสมอ ส่วนใหญ่จะเป็นตอนค่ำ เมื่อเลิกจากหน้าที่การงานประจำวันแล้ว จะมีประชาชนบางส่วนไปทำบุญที่วัดป่าดาราภิรมย์ อำเภอแม่ริมบ้าง เพราะเป็นสมาชิกกลุ่มเมตตานารีแต่ก็เฉพาะวันสำคัญเท่านั้น ยังให้ความร่วมมือกับกิจกรรมขององค์กรประชาชนของหมู่บ้านด้วยดี ดังนั้น กิจกรรมที่จัดขึ้นจึงสอดคล้องกับความต้องการของชาวบ้านตัวอย่างแน่นอน ทั้งนี้เพราะ เป็นกิจกรรมที่สอดคล้องกับวิถีชีวิตที่เป็นประจำวันของชาวบ้าน นอกจากนี้กิจกรรมต่าง ๆ นั้น ล้วนแต่เป็นเรื่องที่ชาวบ้านคิดค้นขึ้นเอง และให้ความสำคัญ ตลอดจนให้ความคิดในการช่วยจัดแจงแบ่งเบาหน้าที่กันรับผิดชอบในการทำงานร่วมกันทุกกิจกรรมไม่ว่าจะเป็นกิจกรรมในด้านงานบุญ หรืองาน

รุ่นเรียงประเพณี โดยจะมีผู้นำโดยธรรมชาติเกิดขึ้นเองรวมตัวกันเข้ามาเป็นกลุ่มหรือเป็นองค์กรประชาชน เช่น กรรมการวัด กรรมการจัดงาน เป็นต้น กลุ่มหรือองค์กรเหล่านี้จะเกิดการเรียนรู้ในเรื่องของการจัดการในการดำเนินงานต่าง ๆ เพื่อชุมชนของตนเอง นอกจากนี้ประชาชนทั้งหลายที่เข้าร่วมงานก็เกิดการเรียนรู้โดยตรงในเรื่องนั้น ๆ เช่น ถ้าเป็นการแสดงธรรมเทศนาก็ได้ความรู้จากการฟังเทศน์ฟังธรรม ถ้าเป็นงานประเพณีต่าง ๆ ก็รับรู้และเป็นผู้สืบทอดวัฒนธรรมประเพณีนั้น ๆ ไปโดยปริยาย จึงนับว่าองค์กรประชาชนได้มีบทบาทในการจัดการศึกษาในระบบได้อีกองค์กรหนึ่งได้อย่างเหมาะสม โดยเฉพาะในด้านพุทธศาสน์และจริยธรรม

ลิขสิทธิ์มหาวิทยาลัยเชียงใหม่
 Copyright© by Chiang Mai University
 All rights reserved