

บทที่ 4

ผลการศึกษา

การศึกษาเรื่อง การดำเนินงานของธุรกิจการเพาะเลี้ยงและส่งออกปลาสวยงามของสมาชิกในชมรมปลาสวยงามและพรรณไม้น้ำ ซึ่งรวบรวมข้อมูลโดยใช้การสัมภาษณ์แบบเจาะลึกเจ้าของธุรกิจการเพาะเลี้ยงและส่งออกปลาสวยงามของสมาชิกในชมรม จำนวน 5 ราย ตลอดจนการรวบรวมข้อมูลทฤษฎีที่เกี่ยวข้องกับการเลี้ยงและส่งออกปลาสวยงาม ผลการศึกษาคำแนะนำที่ได้จากการสัมภาษณ์ คำแนะนำและการรวบรวมข้อมูลที่เกี่ยวข้องกับการเพาะเลี้ยงปลาสวยงาม การดำเนินงานของธุรกิจการเพาะเลี้ยงและการส่งออกปลาสวยงามด้านการจัดการ ด้านการผลิต ด้านการตลาด และด้านการเงิน ถูกแสดงออกเป็น 2 ส่วนดังนี้

ส่วนที่ 1 การดำเนินงานธุรกิจของธุรกิจการเพาะเลี้ยงและส่งออกปลาสวยงาม

ส่วนที่ 2 ภาพรวมของกิจการธุรกิจการเพาะเลี้ยงและส่งออกปลาสวยงาม ซึ่งได้จากการสรุปภาพรวมเกี่ยวกับการดำเนินธุรกิจและรายละเอียดการจัดการต่าง ๆ ของธุรกิจการเพาะเลี้ยงและส่งออกปลาสวยงาม ซึ่งได้จากการสัมภาษณ์ ประกอบด้วย

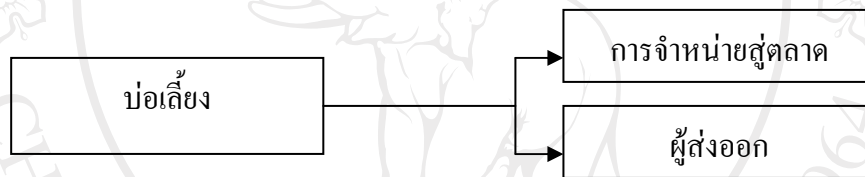
1. ข้อมูลทั่วไปของกิจการ
2. ด้านการจัดการ
3. ด้านการผลิต
4. ด้านการตลาด
5. ด้านการเงิน

ส่วนที่ 1 การดำเนินงานธุรกิจของธุรกิจการเพาะเลี้ยงและส่งออกปลาสวยงาม

จากการสัมภาษณ์กลุ่มตัวอย่างตลอดจนการรวบรวมเอกสารที่เกี่ยวข้องทำให้ทราบถึงสถานการณ์ การดำเนินธุรกิจปลาสวยงาม กลุ่มตัวอย่างให้ข้อมูลว่า ปลาสวยงามและพรรณไม้น้ำเป็นสินค้าที่ได้รับความนิยมอย่างแพร่หลายทั่วโลก ประเทศไทยมีการเพาะเลี้ยงปลาสวยงามและพรรณไม้น้ำที่เน้นการผลิตเพื่อส่งออกเป็นหลัก โดยผลผลิตส่วนใหญ่ประมาณร้อยละ 90 ส่งออกจำหน่ายต่างประเทศ และจำหน่ายภายในประเทศเพียงร้อยละ 10 อย่างไรก็ตาม ธุรกิจปลาสวยงามและพรรณไม้น้ำของไทยยังไม่ได้รับการพัฒนาเท่าที่ควร และขาดการสนับสนุน เนื่องจากเป็นสินค้าที่มีการส่งออกน้อยในเชิงปริมาณ แต่อย่างไรก็ตามจัดเป็นสินค้าที่มีมูลค่าสูง นอกจากนี้ปลาสวยงามและพรรณไม้น้ำเป็นสินค้าที่มีการแข่งขันกันในตลาดโลกสูงโดยเน้นในด้านคุณภาพสินค้าและราคา และในปัจจุบันได้มีการกีดกันทางการค้าจากประเทศผู้นำเข้าโดยมีการกำหนดเงื่อนไข

การดำเนินธุรกิจเลี้ยงปลาสวยงามรูปแบบแรก

การดำเนินธุรกิจเลี้ยงปลาสวยงามรูปแบบนี้ เป็นการเลี้ยงปลาสวยงามแบบพื้นบ้านหรือกลุ่มบ่อดิน เป็นธุรกิจที่ดำเนินงานอย่างง่าย ๆ ไม่ซับซ้อน คือ ดำเนินการด้วยการเพาะเลี้ยงปลาสวยงามในบ่อเลี้ยงของฟาร์มและจำหน่ายออกตลาดชุมชน ดังภาพที่ 1



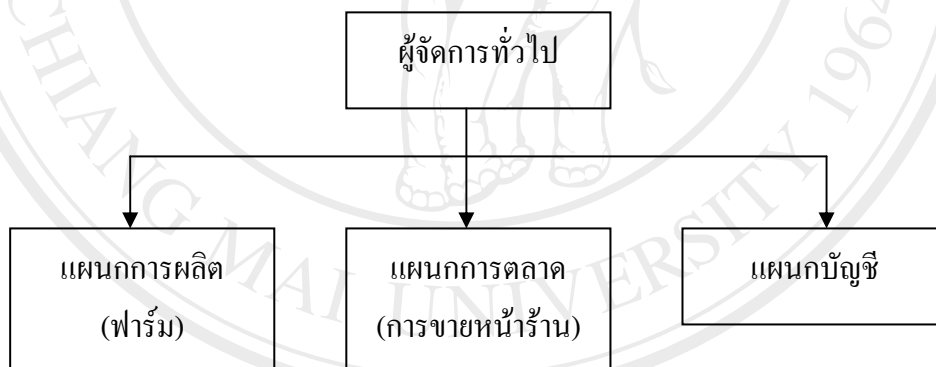
รูปที่ 1 การดำเนินธุรกิจเลี้ยงปลาสวยงามแบบพื้นบ้านหรือบ่อดิน

จากแผนภาพที่ 1 แสดงให้เห็นว่า การดำเนินงานในกลุ่มนี้เป็นการลงทุนที่ไม่ซับซ้อน ผู้ลงทุนมี 2 ลักษณะ คือ ลงทุนทำธุรกิจขนาดเล็กด้วยเงินเพียงเล็กน้อย หรือเป็นการรับจ้างจากนายทุนให้ทำการเพาะเลี้ยง โดยมีนายทุนประจำท้องถิ่นเป็นผู้ออกเงินทุน ด้านอาหาร ฝึ่ พันธุ์ปลา ผู้ประกอบการประเภทนี้จะมีทั่วประเทศ โดยเฉพาะจังหวัดราชบุรีและฉะเชิงเทรา ซึ่งถือว่าเป็นแหล่งเพาะพันธุ์ปลาสวยงาม ประเภทพันธุ์ปลาน้ำจืดที่ใหญ่ที่สุดในประเทศไทย ดังปรากฏในการสัมภาษณ์กับธุรกิจหนึ่ง ซึ่งมีการจดทะเบียนในรูปบริษัทจำกัดเมื่อปี พ.ศ. 2530 ปัจจุบันจดทะเบียน 2.8 ล้านบาท ผู้ถือหุ้นเป็นกลุ่มเครือญาติของเจ้าของกิจการ มีการบริหารแบบครอบครัว ดำเนินการผลิตและจำหน่ายปลาสวยงาม โดยจำหน่ายในประเทศ มียอดขาย 3.0 – 4.0 ล้านบาทต่อปี มีคนงานน้อยกว่า 10 คน ส่วนรูปแบบการดำเนินงานธุรกิจมีดังนี้

1. ด้านการจัดการ

การดำเนินงานเริ่มต้นจากการบริหารโดยสมาชิกในครอบครัว เป็นผู้ถือหุ้นใหญ่ โดยพ่อหรือแม่เป็นผู้ร่วมลงทุนและให้สมาชิกในครอบครัว เช่น บุตรชายหรือบุตรสาวได้เข้ามาบริหารงาน อาจมอบหมายให้ดูแลเรื่องการบันทึกบัญชี และแม่เป็นผู้ดูแลด้านการตลาดและการเงิน

การวางแผนของธุรกิจ เนื่องจากธุรกิจรูปแบบนี้เป็นกิจการในครอบครัว มีการบริหารงานแบบง่าย มีการบริหารโดยหัวหน้าครอบครัวซึ่งไม่มีประสบการณ์ในการบริหารงาน ดังนั้น การบริหารงานเป็นลักษณะการแก้ปัญหาเฉพาะหน้าไม่มีการวางแผนงานล่วงหน้า แม้ว่าการบริหารจะพยายามเน้นการวางแผนงาน และการควบคุมการทำงานตามขั้นตอนต่าง ๆ ซึ่งมีความสำคัญ แต่เนื่องจากสมาชิกในครอบครัวหรือผู้บริหารก็มีการะหน้าที่อื่น ๆ ที่นอกเหนือจากการเพาะปลาสวยงามทำให้สมาชิกแต่ละคนมีการรับผิดชอบมากทำให้ขาดการวางแผนการผลิตที่ดี คิดแต่เพียงว่าต้องการจะขยายการผลิตให้เพิ่มมากขึ้นในอนาคตตามโอกาสที่อำนวย รวมถึงมีความคาดหวังการขยายธุรกิจให้เติบโตขึ้น อาจมีการจ้างบุคคลภายนอกเข้ามาช่วยในการเพาะเลี้ยงแต่ก็ใช้จำนวนไม่มาก สำหรับโครงสร้างของธุรกิจการเพาะเลี้ยงปลาสวยงามรูปแบบแรกแสดงดังภาพที่ 2



รูปที่ 2 โครงสร้างธุรกิจของธุรกิจเลี้ยงปลาสวยงามแบบพื้นบ้านหรือบ่อดิน

จากโครงสร้างองค์กรของธุรกิจรูปแบบแรก แสดงในภาพที่ 2 แสดงว่า การจัดคนเข้าทำงาน การคัดเลือกคนเข้าทำงานจะพิจารณาถึงความชำนาญในงาน ส่วนค่าตอบแทนจะพิจารณาตามข้อกำหนดของกฎหมายแรงงานและให้สวัสดิการอื่น ๆ ตามความสามารถของผู้ปฏิบัติงาน โดยผลตอบแทนที่ให้จะอยู่ในรูปของเบี่ยชยัน ค่าทำงานล่วงเวลา และมีการให้ประกันสังคม นอกจากนี้เจ้าของธุรกิจให้เวลาเข้าทำงานที่ยืดหยุ่น วิธีการที่ใช้ในการจูงใจพนักงาน คือ การให้พนักงานมีส่วนร่วมแสดงความคิดเห็นในเรื่องงาน การสั่งการ การควบคุม และการประเมินผลงานโดยผู้บริหารเป็นผู้ลงทุน

เงื่อนไขที่ทำให้การจัดโครงสร้างองค์กรไม่ซับซ้อนก็เนื่องมาจากการบริหารจัดการที่ไม่มีคุณภาพและประสิทธิผล ส่งผลต่อการวางแผนองค์กรหรือการจัดการอื่น ๆ อาทิ การจัดส่ง (Logistic) ไปยังผู้ซื้อซึ่งถือว่าเป็นหัวใจสำคัญที่สุดเนื่องจากต้องมีการควบคุมคุณภาพของสินค้า ปริมาณออกซิเจนในน้ำคุณภาพของน้ำ

2. ด้านการผลิต

การผลิตของธุรกิจแบบแรก คือ ต้องมีการใช้บ่อสำหรับการเลี้ยง บ่อที่ใช้เลี้ยงอาจเป็น บ่อซีเมนต์ บ่อดิน ตู้กระจก อ่างเลี้ยงปลาที่สามารถเลี้ยงปลาได้โดยทำจากวัสดุสังเคราะห์และวัสดุประเภทต่างๆ ซึ่งพอจะแบ่งออกได้เป็น 3 ประเภท คือ

บ่อดิน ควรเป็นบ่อที่สร้างจากดินเหนียวหรือดินเหนียวปนดินร่วน มีการออกแบบของบ่อให้มีความแข็งแรง ไม่พังทลายได้ง่าย ควรจะมีระบบป้องกันศัตรูที่จะเข้ามาทำร้ายปลาสวยงามได้อย่างมีประสิทธิภาพ

บ่อปูนซีเมนต์ ควรเป็นบ่อที่มีความแข็งแรง มีทางน้ำเข้า-ออกแยกจากกันเพื่อสะดวกต่อการเปลี่ยนถ่ายน้ำและสูบน้ำภายในโรงเรือน มีพื้นผิวที่ขัดมันเพื่อป้องกันการเกิดแผลจากการเสียดสีของตัวปลา

ภาชนะอื่นๆ วัสดุและสีที่ใช้จะต้องไม่เป็นอันตรายต่อสัตว์น้ำ ที่บริเวณรอยต่อของภาชนะจะต้องแน่นสนิท ไม่มีรอยรั่วซึม มีความหนาของวัสดุเหมาะสมกับปริมาณน้ำที่จะบรรจุ

การดำเนินการด้านการผลิตของธุรกิจรูปแบบแรก ทั้งผู้เลี้ยงและหรือผู้ว่าจ้างไม่มีการวางแผนระยะยาวทำให้เกิดสินค้าด้อยคุณภาพล้มตลาด เนื่องจากผู้ประกอบการขาดความรู้ความเข้าใจในวงจรธุรกิจอย่างแท้จริง ส่งผลต่อการบริหารจัดการของผู้เลี้ยงหรือผู้ประกอบการขาดประสิทธิภาพและประสิทธิผลในการดำเนินงานเป็นการทำลายตลาดเพราะเลี้ยงไม่สนใจตลาด

การดำเนินการผลิตดังกล่าวจึงเป็นรูปแบบของการวางแผนการเพาะพันธุ์ระยะสั้นโดยเพาะพันธุ์ตามยอดสั่งซื้อของลูกค้า ไม่มีใครรับภาระหน้าที่ในด้านการพัฒนาสายพันธุ์ใหม่ ๆ กระบวนการเพาะพันธุ์จะทำกันแบบง่าย ๆ กระบวนการเพาะพันธุ์ไม่ซับซ้อน และอาศัยแรงงานคนในหลายขั้นตอนในการเพาะพันธุ์ เช่น การเตรียมพ่อพันธุ์และแม่พันธุ์ปลา การผสมพันธุ์คุณภาพของพันธุ์ปลา ทำให้ผลผลิตที่ได้จากการเพาะมีคุณภาพที่ต่ำกว่ามาตรฐานซึ่งมาจากสาเหตุการขาดความรู้ความเข้าใจ ทำให้ไม่มีการวางมาตรฐานของการเพาะพันธุ์ รวมทั้งการบริหารจัดการด้านการผลิตไม่ดีพอ เช่น บ่อเลี้ยงยังไม่ได้มาตรฐาน ความพอเพียงของการให้ออกซิเจน และยังไม่มีการพัฒนาสายพันธุ์ ไม่มีการนำเข้าพ่อพันธุ์และแม่พันธุ์ปลา เกรดของสินค้าหรือปลาสวยงามนั้นไม่มีการพัฒนาทำให้เกรดของปลาที่ได้จากการเพาะอยู่ในเกณฑ์ต่ำ เป็นผลให้การจัดจำหน่ายไม่สามารถ

3. ด้านการตลาด

การดำเนินธุรกิจรูปแบบแรก เป็นกิจการที่มุ่งเน้นการจำหน่ายปลาสวยงามในตลาดท้องถิ่นหรือตลาดภายในประเทศ โดยการขายให้แก่ผู้ประกอบการรายย่อยโดยเฉพาะการนำไปเร่ขายตามตลาดนัด และในขณะเดียวกันก็จำหน่ายให้แก่ผู้ส่งออกที่รับซื้อแต่ก็ต้องผ่านการคัดกรองคุณภาพปลาสวยงามที่ต้องมีคุณภาพระดับ AAA อย่างไรก็ตาม เนื่องจากผู้ประกอบการขาดความรู้ทางการตลาด และไม่เคยติดตามตลาดของสายพันธุ์ปลาที่กำลังมีความนิยมจากกรมส่งเสริมการส่งออกและกรมประมง เป็นประจำตามความเห็นของผู้ประกอบการ แนวโน้มการแข่งขันในการจำหน่ายมีมากขึ้น การตั้งราคาขายแต่ละกิจการ จะแตกต่างกันตามต้นทุนที่เพาะพันธุ์

ในด้านส่วนประสมการตลาด กิจการให้ความสำคัญกับส่วนประสมการตลาดตามลำดับดังนี้ ด้านราคา คือ มีความต้องการจำหน่ายผลิตภัณฑ์หรือปลาสวยงามในราคาสูงแต่ก็มักไม่สามารถกระทำได้เช่นนั้นเนื่องจากคุณภาพของผลิตภัณฑ์ไม่ดีปลาสวยงามที่มีคุณภาพดีมักจะขายได้ราคา แต่ภาพรวมราคาของปลาสวยงามไม่สูง การกำหนดราคาปลาสวยงาม กิจการตั้งราคาโดยบวกจากต้นทุนการเพาะพันธุ์ ซึ่งจะแตกต่างกันตรงคุณภาพ เมื่อเทียบกับกิจการอื่น และระยะเวลาในการให้เครดิตแก่ลูกค้า

รองลงมา คือ ช่องทางการจัดจำหน่าย คือ พยายามจัดจำหน่ายผลิตภัณฑ์ในแหล่งต่าง ๆ ให้รวดเร็วที่สุด มีการจำหน่ายในหลายช่องทางการจัดจำหน่าย เช่นการขายผ่านร้านค้าปลีก โดยเน้นที่ลูกค้าที่ประกอบรายย่อย เช่น ตามตลาดจตุจักร ตลาดนัด

การส่งเสริมการตลาด คือ การลด แลก แจก หรือแถม ให้แก่ผู้ซื้อ

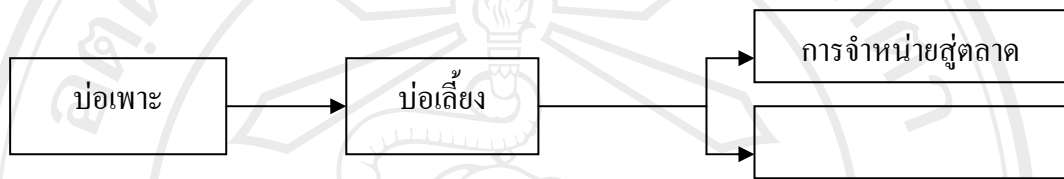
4. ด้านการเงิน

กิจการมีระบบการบันทึกข้อมูลบัญชีอย่างง่าย ๆ โดยระบบเอกสารปกติ แต่ก็อาจมีกลุ่มธุรกิจเดียวกันนี้หันมาใช้คอมพิวเตอร์สำหรับการบันทึกข้อมูลบัญชี มาใช้ แต่ก็เป็นการจัดทำงบการเงินตามที่กฎหมายกำหนด (ถ้ามี) ส่วนเงินทุนสำหรับการลงทุนธุรกิจนั้น อาจเป็นเงินส่วนตัว หรือได้รับการสนับสนุนจากแหล่งทุนคือสถาบันการเงิน ส่วนผลกำไรที่ได้จากการผลิตต่ำกว่าร้อยละ 10 ของยอดขายจำหน่ายปลาสวยงาม

ปัญหาด้านการเงินที่กิจการพบ คือ การให้เครดิตกลุ่มลูกค้าเป็นระยะเวลายาวนานประมาณ 2 เดือนในแต่ละรอบการส่งสินค้า กิจการต้องใช้เงินทุนหมุนเวียนในรูปแบบเงินสดในการซื้อวัตถุดิบในการเพาะพันธุ์ปลาและการชำระหนี้เงินกู้สถาบันการเงิน

การดำเนินธุรกิจเลี้ยงปลาสวยงามรูปแบบที่สอง

การดำเนินธุรกิจเลี้ยงปลาสวยงามรูปแบบนี้ เป็นการเลี้ยงปลาสวยงามแบบฟาร์มชนบท ที่เริ่มมีความซับซ้อนในการผลิตสูงกว่าการดำเนินธุรกิจรูปแบบแรก คือ เริ่มต้นจากการมีบ่อเพาะเป็นของตนเอง ซึ่งบ่อเพาะนี้ใช้ในการผสมพันธุ์ปลา แล้วขยายไปยังบ่อเลี้ยง ซึ่งบ่อเลี้ยงเป็นบ่อใช้สำหรับเลี้ยงปลาที่ผ่านการอนุบาลแล้ว เลี้ยงจนได้ขนาดจำหน่ายที่อาจเป็นบ่อซีเมนต์หรือบ่อดินก็ได้ เมื่อเลี้ยงได้ระยะหนึ่งก็ขยายออกสู่ตลาดชุมชน ดังภาพที่ 3



ภาพที่ 3 การดำเนินธุรกิจเลี้ยงปลาสวยงามแบบฟาร์มชนบท

จากภาพที่ 3 แสดงให้เห็นว่า การเลี้ยงปลาสวยงามแบบมีการปรับปรุงโรงเรือน มีการสร้างบ่อน้ำ มีการกำหนดฤดูกาล ระยะเวลาการเพาะ มีความเอาใจจริงเอาใจมากขึ้น มีการกำหนดพื้นที่สร้างบ่อเลี้ยง บ่อพักน้ำ เครื่องเติมออกซิเจนได้เป็นระบบกว่า มีความชัดเจนทั้งในด้านการกำหนดผลผลิตเป็นแบบฤดูกาล และขนาดของปลา เริ่มรู้วงจรการเลี้ยงปลาทั้งระบบ และมีการรวมกลุ่มกันเพื่อตั้งราคาขายปลา แยกตามขนาดของปลา สีของปลา หรือจุดเด่นอื่น ๆ รวมทั้งมีการตั้งกลุ่มเพื่อต่อรองราคาหรือเงื่อนไขกับกลุ่มอื่น ธุรกิจตัวอย่างที่ได้จากการสัมภาษณ์เป็นธุรกิจที่จดทะเบียนในรูปแบบห้างหุ้นส่วนจำกัดเมื่อปี พ.ศ. 2530 เป็นกิจการแห่งแรกของจังหวัดราชบุรี ทุนจดทะเบียนเริ่มแรกที่ 1.6 ล้านบาท และเพิ่มทุนจดทะเบียนเป็น 6.8 ล้านบาทในปี พ.ศ. 2542 จนถึงปัจจุบัน ผู้ถือหุ้นเป็นกลุ่มเครือญาติ บริหารงานภายในครอบครัวดำเนินการเพาะพันธุ์ปลาสวยงามเพื่อจำหน่ายผ่านผู้ประกอบการในประเทศ มียอดขายประมาณ 4.0 ล้านบาท มีคนงานประมาณ 30 คน

ปัญหาของกลุ่มนี้ก็คือลักษณะของการเลี้ยงที่ใช้ความต้องการของตลาดเป็นหลัก (Demand Side) อาจเกิดภาวะล้นตลาดก็ได้ จะมีปัญหาเรื่องถูกตลาดทำลาย เช่น ผลผลิตล้นตลาดเนื่องจากเน้นตลาดในประเทศเป็นหลัก เพราะคุณภาพสินค้ายังไม่ได้มาตรฐานการส่งออกจะสามารถพบเห็นได้จากในชุมชนตลาดกลางปลาสวยงามจังหวัดราชบุรี หรือชมรมผู้ค้าปลาสวยงามตลาดนัดจตุจักร (Sunday Market)

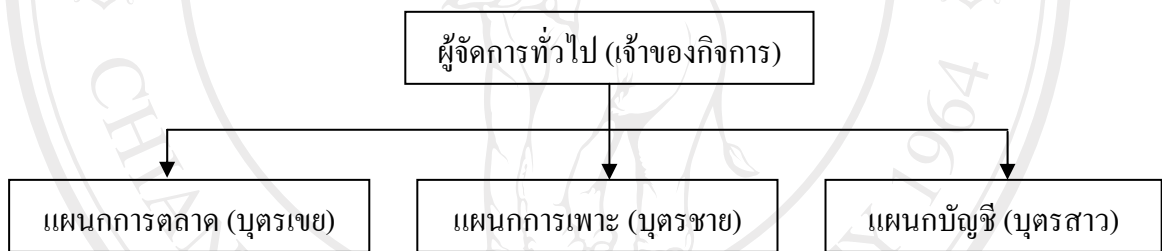
สำหรับรูปแบบการดำเนินงานธุรกิจมีดังนี้

1. ด้านการจัดการ

การจัดตั้งเป็นกิจการ เจ้าของกิจการได้มีส่วนร่วมกับการดำเนินการของจังหวัดให้ไปศึกษา การเพาะพันธุ์ปลาสวยงามเพื่อการส่งออก โดยการศึกษาหาความรู้จากแหล่งต่าง ๆ เช่น กรมประมง และหน่วยงานส่งเสริมการส่งออก การดำเนินงานในระยะเริ่มต้นเจ้าของกิจการจะเป็นผู้บริหารหลัก แล้วให้สมาชิกในครอบครัวเข้ามาแบ่งงาน โดยการแบ่งหน้าที่การรับผิดชอบให้แก่สมาชิกใน ครอบครัว ให้มีการดำเนินงานตามหน้าที่การบริหารงาน มีรายละเอียด ดังนี้

การวางแผน เป็นกิจการในครอบครัว มีการบริหารงานแบบง่าย ไม่มีการวางแผนงาน ล่วงหน้าโดยขยายการเพาะพันธุ์ปลาสวยงามในปริมาณที่มากกว่าคุณภาพของปลาซึ่งจะเปลี่ยนไป ไม่ได้คุณภาพที่ดี

โครงสร้างองค์กร การจัดการกิจการ กิจการมีลักษณะ โครงสร้างแบบง่าย ภาพที่ 4



รูปที่ 4 โครงสร้างธุรกิจของธุรกิจเลี้ยงปลาสวยงามแบบฟาร์มชนบท

จากโครงสร้างองค์กรที่ดำเนินอย่างหลวม คล้ายคลึงกับธุรกิจรูปแบบแรกแต่ก็เริ่มมีความ ซับซ้อนขึ้นคือมีการจัดคนเข้าทำงาน การคัดเลือกคนเข้าทำงานพิจารณาจากอายุ บุคลิกภาพเป็น หลักในส่วนของค่าตอบแทนจะพิจารณาตามข้อกำหนดของกฎหมายหมายแรงงาน และ ความสามารถของผู้ปฏิบัติงาน โดยผลตอบแทนพิเศษที่ให้จะเป็นค่าล่วงเวลาเงินประกันสังคม และ เงินแต่ะเอียดประจำปีในเทศกาลตรุษจีน นอกจากนี้ยังมีการให้สวัสดิการ น้ำดื่ม ชุดทำงาน เวลาการ ทำงานที่ยืดหยุ่น และการรักษาพยาบาล วิธีการที่ใช้ในการจูงใจพนักงาน คือ การให้พนักงานมีส่วน ร่วมแสดงความคิดเห็นในเรื่องงาน มีการคัดเลือก และให้รางวัลแก่พนักงานที่มีผลงานดีเด่น

การสั่งการ การควบคุม และประเมินพนักงาน ผู้บริหารทั้ง 4 คนจะเป็นผู้ประเมินผลการ ดำเนินงาน

ในด้านการจัดการปัญหาที่กิจการพบ ได้แก่ การจัดทำงบประมาณรายรับรายจ่ายประจำปี ซึ่งการวางแผนล่วงหน้าทำได้ยาก จึงต้องใช้วิธีคิดวันต่อวัน ไม่มีบุคลากรที่มีความชำนาญในงาน การจัดการส่งออกในการเพาะพันธุ์ปลาสวยงามเพื่อการส่งออก

อย่างไรก็ตามธุรกิจรูปแบบที่สองมักมีการรวมตัวกันเพื่อก่อตั้งสหกรณ์หรือกลุ่ม OTOP ซึ่งเป็นกลุ่มที่มีประเด็นที่น่าสนใจก็คือ มีการเรียกร้องจากภาครัฐหรือส่วนที่เกี่ยวข้องให้การสนับสนุนกลุ่ม เช่น OTOP มีการกำหนดปริมาณผลผลิตที่แน่นอน บางครัวเรือนอาจจะทำเป็นอาชีพหลักบ้าง โดยการมีการจัดวางพื้นที่ คน จำนวนบ่อ มาตรการเรื่องผลผลิต มีการติดตามผลผลิต การดูแลเป็นระบบขึ้น ฯลฯ แต่ไม่สามารถพัฒนาไปสู่การส่งออกได้ เพราะในระบบการผลิตยังคงมีปัญหา คือ ได้ผลผลิตไม่ตรงกับความต้องการของตลาดต่างประเทศ การไม่มีความรู้เรื่องขั้นตอนการส่งออก เพราะหน่วยงานราชการที่เข้าไปปรึกษาจะเป็นระดับ อบต. จังหวัด ซึ่งไม่ใช่หน่วยงานวิชาการหรือที่เกี่ยวข้องกับการส่งออกโดยตรง เช่น BOI

2. ด้านการผลิต

การวางแผนการผลิตจะเป็นการวางแผนระยะสั้น ผลิตตามกระแสจำนวนมาก มากกว่าที่จะทำคุณภาพของปลาให้เทียบเท่ากับกิจการอื่น

กรรมวิธีในการเพาะพันธุ์ปลา ใช้แรงงานคนในการเพาะพันธุ์ เช่น การดูแลบ่อ อาหาร และดูแลเรื่องออกซิเจน

ปัญหาด้านการผลิตที่กิจการพบ ได้แก่ การขาดแคลนผู้เชี่ยวชาญและชำนาญในงานการเพาะเลี้ยงปลาสวยงามเพื่อการส่งออก ทำให้เพาะเลี้ยงปลาออกมาไม่ได้คุณภาพ ราคาตกต่ำ ไม่สามารถสู้กับกิจการอื่นได้เมื่อเทียบกับคุณภาพของปลา และยังทำให้เกิดปัญหาในกิจการระยะยาว คือ ปลาที่ออกมาคุณภาพไม่ดี ทำให้คุณภาพปลาลดลงไปเรื่อย ๆ ยิ่งทำให้ราคาตกต่ำไม่ได้ราคาในการส่งออกได้

3. ด้านการตลาด

กิจการเน้นส่งออกรวมทั้งจำหน่ายภายในประเทศตามตลาดนัด และสวนจตุจักร และได้รับเครื่องหมายสินค้าคุณภาพจากกรมส่งเสริมการส่งออก ตามความเห็นของผู้ประกอบการ แนวโน้มการแข่งขันปลาสวยงามมีมากขึ้น การตั้งราคาขายที่แต่ละกิจการจะแตกต่างกันตามคุณภาพของปลา ด้านส่วนประสมการตลาด กิจการให้ความสำคัญกับปัจจัยส่วนประสมการตลาดตามลำดับ ดังนี้ ด้านการส่งเสริมการตลาด ด้านผลิตภัณฑ์ ด้านการจัดจำหน่าย และด้านราคา สำหรับการตั้งราคา กิจการตั้งราคาโดยบวกจากต้นทุน ต้นทุนของการขนส่งผลิตภัณฑ์ทั้งภายในประเทศและต่างประเทศและต้องพิจารณาราคาของกลุ่มแข่งขันในแต่ละกิจการ และระยะเวลาในการให้เครดิตแก่ลูกค้า

ช่องทางการจัดจำหน่าย ทำในรูปแบบการขายผ่านร้านค้าปลีกมีพนักงานขาย และขนส่ง เพื่อกระจายไปทั่วประเทศ ตามความต้องการของลูกค้า

ด้านการส่งออก กิจการเน้นการส่งออกผ่านบริษัทพ่อค้าคนกลาง โดยผู้ผลิตจะนำเสนอสินค้าเกรด AAA ตามที่ตลาดต่างประเทศต้องการ แต่กิจการจะไม่เน้นการติดต่อตรงไปยังลูกค้าต่างประเทศ

การส่งเสริมการตลาด กิจการเน้นการส่งเสริมการตลาดเช่น การโฆษณา การลด แลก แจก แถม ติดตั้งป้ายโฆษณา โปสเตอร์

4. ด้านการเงิน

กิจการมีระบบการบันทึกข้อมูลบัญชี โดยมีการนำคอมพิวเตอร์มาใช้ในการจัดทำงบการเงิน ตามที่กฎหมายกำหนด

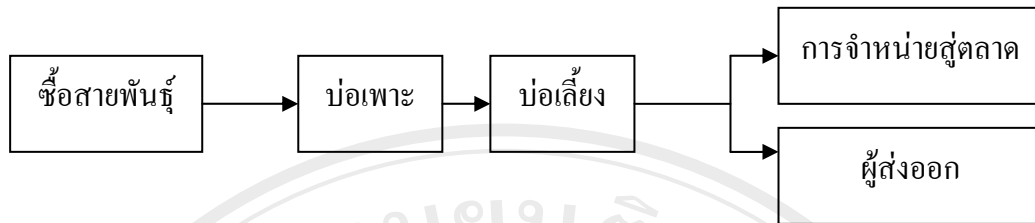
การลงทุนในธุรกิจส่วนใหญ่ลงทุนในสินทรัพย์ประมาณ 5.0 ล้านบาท โดยแหล่งเงินทุนได้จากเงินลงทุนในส่วนของผู้ถือหุ้นและกู้ยืมจากสถาบันการเงิน

กิจการมีเงินลงทุนหมุนเวียนจัดซื้อวัตถุดิบมีค่าใช้จ่ายในการบำรุงรักษาบ่อยและบำรุงรักษา กิจการมีกำไรก่อนหักภาษีประมาณน้อยกว่าร้อยละ 10 ของยอดขาย

ปัญหาด้านการเงินที่กิจการมีโอกาสพบ คือ การหมุนเวียนของกระแสเงินสดที่ต้องใช้ในการซื้อวัตถุดิบและอื่น ๆ ในการเพาะเลี้ยงปลาสวยงามทุกวัน แต่การจัดเก็บจากลูกค้าการค้าสำหรับลูกค้ารายใหญ่จะมีรอบระยะเวลาที่ยาวนานกว่าลูกค้าทั่วไป จึงทำให้การหมุนเวียนกระแสเงินสดของกิจการไม่คล่องตัว

การดำเนินธุรกิจเลี้ยงปลาสวยงามรูปแบบที่สาม

การดำเนินธุรกิจเลี้ยงปลาสวยงามรูปแบบนี้ เป็นการเลี้ยงปลาสวยงามเพื่อการส่งออกแบบครบวงจร เป็นการรวมตัวของกลุ่มนายทุนที่รักการเลี้ยงปลาสวยงาม แล้วมาร่วมกันทำกับนักวิชาการ เพื่อให้เกิดเป็นธุรกิจปลาสวยงามแบบครบวงจร กลุ่มนี้มีความพร้อมทั้งทุกด้าน แต่การผลิตมุ่งเน้นการซื้อพันธุ์ปลาและคัดเลือกเกรดจากธุรกิจรูปแบบแรกและรูปแบบที่สอง แล้วนำมาเพาะในบ่อเพาะของตนเอง แล้วขายไปยังบ่อเลี้ยง ซึ่งบ่อเลี้ยงเป็นบ่อใช้สำหรับเลี้ยงปลาที่ผ่านการอนุบาลแล้ว เมื่อเลี้ยงได้ระยะหนึ่งก็ขายออกสู่ตลาดชุมชน พ่อค้าคนกลาง หรือการส่งออก ดังภาพที่ 5



รูปที่ 5 การดำเนินธุรกิจเลี้ยงปลาสวยงามแบบครบวงจร

จากภาพที่ 4 แสดงให้เห็นว่า การเลี้ยงปลาสวยงามแบบมีการรับซื้อสายพันธุ์จากแหล่งจำหน่ายต่าง ๆ เพื่อนำมาปรับปรุงปรับคุณภาพของปลาที่อาจเริ่มตั้งแต่การเพาะเลี้ยง ขยายต่อไปยังบ่อเลี้ยง และจำหน่ายซึ่งการจำหน่ายก็จะแตกต่างจากธุรกิจรูปแบบที่สอง นอกจากนี้ธุรกิจยังเลือกทำโชว์รูมขนาดใหญ่ในกรุงเทพฯ และเลี้ยงคูบ่อพัก โดยไปหาซื้อพันธุ์ปลาและคัดเลือกเกรด AAA จากกลุ่ม 1-2 แล้วนำมาพักในบ่อเลี้ยง อีกระยะหนึ่ง โดยที่ในช่วงของการดูแลของกลุ่มนี้จะนำเทคโนโลยีในเรื่องของการเพิ่มคุณภาพของปลา อาทิเช่น การเร่งสี การเพิ่มขนาด การเพิ่มความสวยงาม ตลอดจนมีการรักษาคุณภาพของน้ำ ดังปรากฏธุรกิจตัวอย่างที่ได้จากการสัมภาษณ์ คือ ธุรกิจที่ทะเบียนในรูปแบบบริษัทจำกัด เมื่อปี พ.ศ. 2530 ทุนจดทะเบียนเริ่มแรกที่ 5.0 ล้านบาท และทำการเพิ่มทุนจดทะเบียนเป็น 88.5 ล้านบาทในปี พ.ศ. 2544 จนถึงปัจจุบัน โดยใช้ลงทุนในการเพาะเลี้ยงพ่อพันธุ์และแม่พันธุ์ปลาที่สั่งซื้อจากต่างประเทศมูลค่าประมาณ 30.0 ล้านบาท เพื่อเพิ่มสายในการส่งออกไปยังต่างประเทศ การบริหารงานเป็นการบริหารงานแบบมืออาชีพโดยผู้จัดการแต่ละฝ่ายมีความชำนาญในงานที่ตนบริหารมียอดขายประมาณ 5.0 ล้านบาทต่อปี แล้วคาดยอดขายจะเพิ่มมากขึ้นเมื่อทำการขยายตลาดต่างประเทศได้มากขึ้นมีพนักงานประมาณ 40 คน

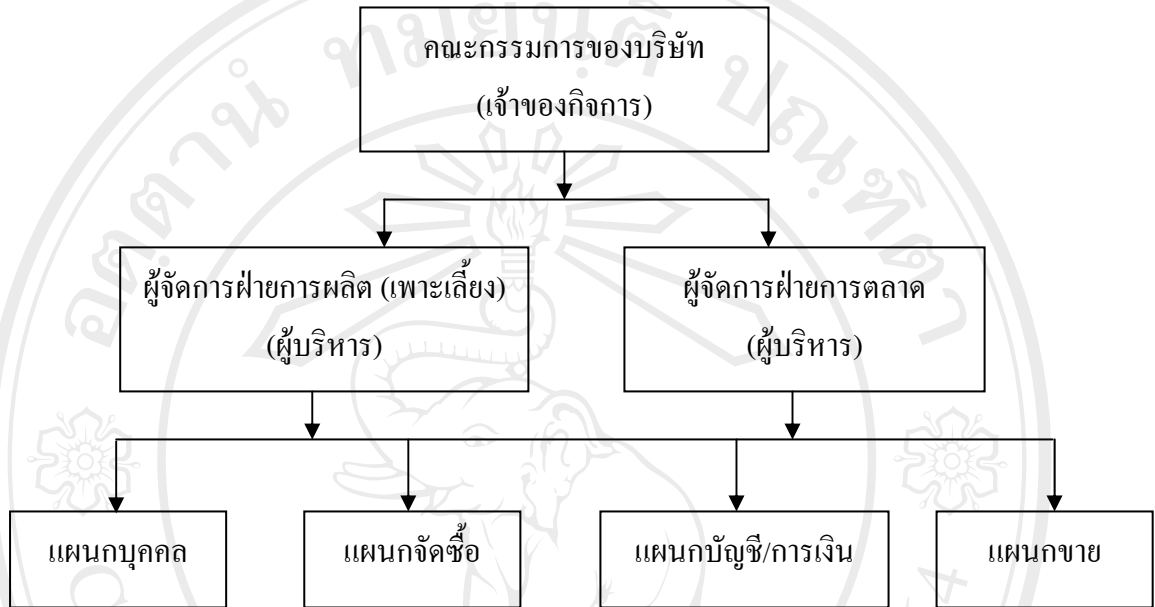
การที่กลุ่มนี้ได้ซื้อปลาที่โตได้ระดับหนึ่งแล้วส่งผลต่อปริมาณความเสียหายที่จะเกิดจากปลาก็มีน้อย มีการควบคุมค่าใช้จ่ายที่แน่นอน ปัจจุบันมีจำนวนมากกว่า 50 รายในกรุงเทพมหานคร และเป็นกลุ่มที่มุ่งเน้นเริ่มการส่งออก และมีการโฆษณาผ่านอินเทอร์เน็ต นิตยสารสัตว์เลี้ยง ออกนุชกับกรมส่งเสริมการส่งออก เป็นต้นแต่ยังมีปัญหาเนื่องจากเลี้ยงสายพันธุ์ท้องถิ่น และอาจจะไม่ตรงกับความต้องการของต่างประเทศผู้ค้า เนื่องจากวัตถุดิบหลักมาจากในประเทศ และอีกประการหนึ่งขาดความชำนาญในการทำตลาดต่างประเทศที่ชัดเจน

สำหรับรูปแบบการดำเนินงานธุรกิจมีดังนี้

1. ด้านการจัดการ

การดำเนินงานตามหน้าที่การบริหารงานมีรายละเอียด ดังนี้

การวางแผนงาน กิจกรรมบริหารงานในรูปบริษัทโดยรับนโยบายจากบริษัทแม่ มีการบริหารที่เป็นรูปแบบชัดเจน กิจกรรมมีการจัดโครงสร้าง ดังปรากฏในภาพที่ 6



ภาพที่ 6 โครงสร้างธุรกิจของธุรกิจเลี้ยงปลาสวยงามแบบธุรกิจครบวงจร

การจัดคนเข้าทำงาน การคัดเลือกคนเข้าทำงานจะกำหนดคุณสมบัติหลายด้านประกอบวุฒิ การศึกษา อายุ ภูมิสำเนา เพศ และผู้มีประสบการณ์ในการทำงาน ในส่วนค่าตอบแทนจ่ายตามที่ กฎหมายกำหนด และพิจารณาการจ่ายของกลุ่มแข่งขัน โดยผลตอบแทนเพิ่มเติมได้แก่ค่าล่วงเวลาเงิน สมทบค่าประกันสังคม และเงินรางวัลโบนัสประจำปีส่วนสวัสดิการที่ไม่เป็นตัวเงินได้แก่ การให้มี เวลาทำงานที่ยืดหยุ่น น้ำดื่มและชุดเครื่องแบบ วิธีการจูงใจพนักงานคือการจัดให้มีการอบรมเพิ่ม ความรู้ในการปฏิบัติงาน ให้มีการจัดกิจกรรมสังสรรค์ประจำปีในกลุ่มพนักงาน ในด้านการควบคุม และประเมินผลการปฏิบัติงาน ผู้จัดการทั้งสองฝ่ายจะร่วมกันควบคุม และประเมินผลงาน

ปัญหาด้านการจัดการที่กิจการพบ ได้แก่ การวางแผนงานการจัดการที่กำหนดไว้ล่วงหน้า 1 – 3 ปี ต้องมีการปรับเปลี่ยนให้เข้ากับภาวะเศรษฐกิจปัจจุบัน

2. ด้านการผลิต

เดิมกิจการเพาะเลี้ยงปลาสวยงามเพื่อการส่งออกจะมีการวางแผนการเพาะเป็นระยะปาน กลาง (1-3 ปี) โดยการเพาะตามตลาดและการสั่งซื้อ และการจัดซื้อวัตถุดิบที่สามารถจัดหาได้ ใน ปัจจุบันกิจการต้องหยุดการเพาะเลี้ยงชั่วคราว เนื่องจากปัญหาการจัดซื้อพ่อพันธุ์และแม่พันธุ์เพื่อ

3. ด้านการตลาด

กิจการรูปแบบนี้ มีต้นทุนสูง และมีการแข่งขันในตลาดสูง ทำให้กิจการต้องแก้ปัญหาการขาดทุน และการขาดสภาพคล่องในการดำเนินธุรกิจ จึงเกิดนโยบายของบริษัทที่ต้องการและสายการเพาะเลี้ยงปลาสวยงามเพื่อการส่งออก เพื่อให้สามารถดำเนินธุรกิจต่อไปได้ จึงเปลี่ยนสายจากธุรกิจเก่า มาเพาะเลี้ยงปลาสวยงามเพื่อการส่งออกแทน โดยให้ผู้จัดการฝ่ายตลาดออกไปทำการเสนอสายพันธุ์ปลาต่าง ๆ ที่เพาะเลี้ยงที่กิจการต้องการส่งออกในต่างประเทศ

ในด้านส่วนประสมการตลาด กิจการให้ความสำคัญกับ ปัจจัยส่วนประสมการตลาดต่าง ๆ ตามลำดับ ดังนี้ คือ ด้านราคา ด้านการจัดจำหน่าย ด้านการส่งเสริมการตลาด และด้านผลิตภัณฑ์

สินค้าของกิจการ คือ การเพาะเลี้ยงปลาสวยงามเพื่อการส่งออก ปลาชนิดต่างที่ตลาดการส่งออกต้องการ

ราคา กิจการตั้งราคาโดยวิธีต้นทุนบวกกำไรที่ต้องการและเปรียบเทียบกับคู่แข่ง

ช่องทางการจำหน่าย กิจการทำในรูปแบบการขายตรง และดำเนินการจัดส่งสินค้าส่งออกต่างประเทศ

การส่งเสริมการตลาด กิจการมีการส่งเสริมการขายด้วยการแจก แกรม และออกงานประมง เพื่อให้รู้จักปลาสวยงามมากขึ้น การประชาสัมพันธ์

ปัญหาด้านการตลาดที่กิจการพบ คือ โอกาสที่จะกิจการทำการตลาดในการส่งออกปลาสวยงาม ยังคงต้องรอให้ตลาดมีการขยายตัวมากขึ้น เพื่อให้คุ้มค่ากับการดำเนินการ

4. ด้านการเงิน

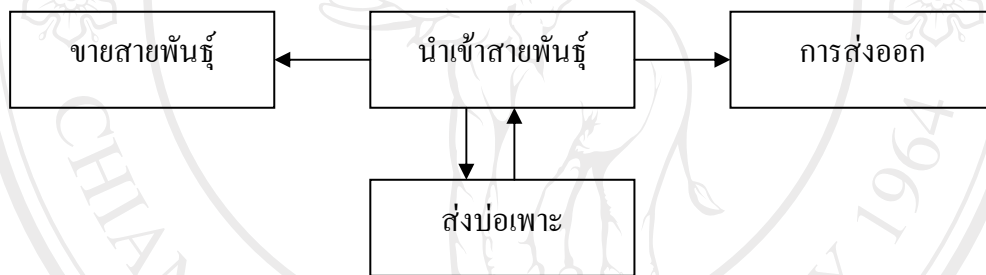
กิจการมีระบบการบันทึกข้อมูลบัญชีโดยใช้คอมพิวเตอร์ มีการจัดทำรายงานตามที่กฎหมายกำหนดปัจจุบันกิจการมีการลงทุนในสินทรัพย์กว่า 40.0 ล้านบาท โดยแหล่งเงินทุนได้จากส่วนของ ผู้ถือหุ้น และกู้จากสถาบันการเงิน กิจการมีเงินหมุนเวียนที่ใช้ในกิจการต่อเดือนประมาณ 0.5 ล้านบาท

กิจการมีค่าใช้จ่ายในการบำรุงบ่อเพาะเลี้ยงและความสะอาด 0.2 ล้านบาทต่อปี กำไรก่อนหักภาษี ร้อยละ 10-19 ของยอดขาย

ปัญหาด้านการเงินที่กิจการพบ คือ ยอดขายผลิตภัณฑ์ตกต่ำจนไม่คุ้มค่าต่อการดำเนินการ ต้องมีการปรับเปลี่ยนเพื่อให้ประโยชน์จากเงินลงทุนในสินทรัพย์ถาวรของกิจการ

การดำเนินธุรกิจเลี้ยงปลาสวยงามรูปแบบที่สี่

การดำเนินธุรกิจเลี้ยงปลาสวยงามรูปแบบนี้ คือ การร่วมทุนระหว่างนักธุรกิจไทยกับต่างชาติเพื่อการส่งออก เนื่องจากค่าแรงงานถูก ทรัพยากรที่เกี่ยวข้องกับการดำเนินธุรกิจดี ปัจจัยแวดล้อมทางด้านการลงทุนเอื้อมาก ธุรกิจนี้มักเป็นนักธุรกิจชาวสิงคโปร์ สหรัฐอเมริกา และญี่ปุ่น นิยมเข้ามาลงทุนร่วมกับนักลงทุนชาวไทย โดยเน้นไปที่การพัฒนาสายพันธุ์ใหม่ เพื่อสร้างมูลค่าเพิ่ม โดยใช้เทคโนโลยีสมัยใหม่เข้ามาช่วยในการสร้างสายพันธุ์ใหม่ เร่งสี เพื่อเพิ่มความสวยงาม และเป็นที่ต้องการของตลาดต่างประเทศ วิธีการดำเนินงานของกลุ่มนี้จะเริ่มจากการนำสายพันธุ์ใหม่จากเมืองนอกเข้ามาและเพาะเลี้ยงเอง และเริ่มการประชาสัมพันธ์ เมื่อพ่อพันธุ์แม่พันธุ์นั้นมีตัวลูกก็จะนำไปให้ขายต่อให้กับกลุ่มที่ 1-2 เพื่อทำการรับจ้างเลี้ยงต่อไป ลักษณะการดำเนินงานแสดงในภาพที่ 7



รูปที่ 7 การดำเนินธุรกิจเลี้ยงปลาสวยงามแบบร่วมลงทุนกับชาวต่างชาติ

จากภาพที่ 6 แสดงให้เห็นว่า ธุรกิจรูปแบบดังกล่าว จะมีสายพันธุ์ที่ดีและเป็นความต้องการของตลาดอย่างจริงจังและต่อเนื่อง เพราะผู้ลงทุนมาจากแหล่งผู้ซื้อจึงทราบความต้องการของผู้ซื้อได้ บางองค์กรหรือบางบริษัทมีสาขาอยู่ในประเทศต่าง ๆ ที่เป็นลูกค้าและประเทศผู้ผลิต

ในส่วนของ Logistic กลุ่มนี้ก็มีมีความเชี่ยวชาญสูงกว่ากลุ่มอื่น โดยมีการกำหนดเวลา สายการบิน ระยะเวลาการวางสลบปลาที่แน่นอน ส่งผลต่อความพึงพอใจให้กับผู้ซื้อ ไม่เสียหายระหว่างการขนส่ง การกระจายสินค้าก็รวดเร็ว (ภาษา การโอนเงินต่างประเทศ) เป็นกลุ่มใหญ่ ที่พัฒนาได้รวดเร็วเพราะความพร้อมทุกๆด้าน ได้แก่ สิงคโปร์ ญี่ปุ่น เช่น ไทย-นิปปอน ฟิชฟาร์ม, ไทยเถียน หู สำหรับตัวอย่างธุรกิจดังกล่าว ได้แก่ บริษัทจดทะเบียนในรูปบริษัทจำกัด เมื่อปี พ.ศ. 2535 ทุนจดทะเบียนเริ่มแรกที่ 1.0 ล้านบาท และเพิ่มทุนจดทะเบียนเป็น 10.0 ล้านบาทในปี พ.ศ. 2543 จนถึงปัจจุบัน ผู้ถือหุ้นเป็นกลุ่มเครือญาติของผู้บริหารกิจการ มีการบริหารแบบครอบครัว เดิมในสมัยบิดาดำเนินกิจการเป็นกิจการที่รับซื้อปลาสวยงามจากผู้เพาะเลี้ยงรายย่อย ปัจจุบันรุ่นลูกได้เข้ามา

สำหรับรูปแบบการดำเนินงานธุรกิจมีดังนี้

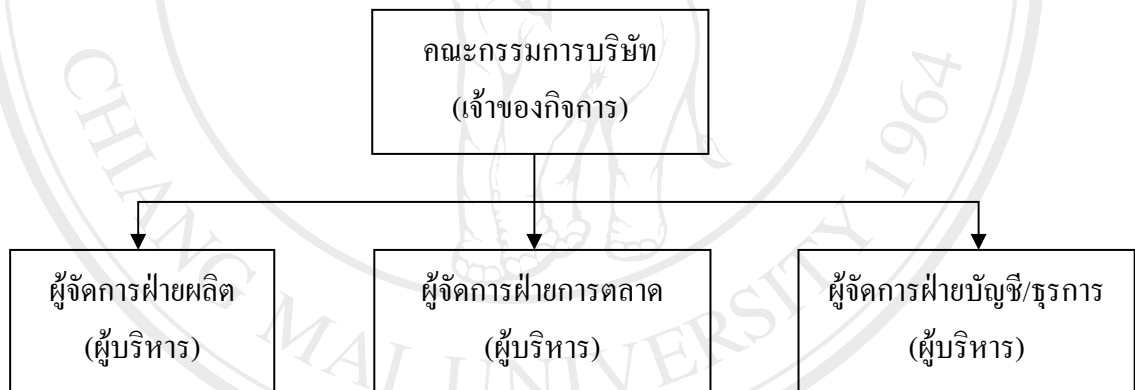
1. ด้านการจัดการ

เริ่มต้นดำเนินธุรกิจรับซื้อปลาสดจากผู้เพาะเลี้ยงรายย่อยโดยมีพ่อค้ารายอื่นที่รับซื้อจากกรุงเทพมหานครเข้ามารับซื้อมากขึ้นจึงเปลี่ยนแปลงธุรกิจมาเป็นผู้เพาะเลี้ยงและส่งออกเองและได้ผู้ร่วมลงทุนชาวต่างชาติ ตลอดจนสมาชิกในครอบครัวช่วยกันดำเนินการ

การดำเนินงานตามหน้าที่การบริหารงาน มีรายละเอียด ดังนี้

การวางแผน กิจการวางแผนงานระยะปานกลาง (1-3 ปี) กำหนดแผนการขยายการผลิตของกิจการให้มีการเติบโตอย่างต่อเนื่องเป็นต้นมา

การจัดองค์การ กิจการมีลักษณะโครงสร้างตามหน้าที่ ภาพที่ 8



รูปที่ 8 โครงสร้างธุรกิจของธุรกิจเลี้ยงปลาสดแบบร่วมทุนกับชาวต่างชาติ

การจัดคนเข้าทำงาน การคัดเลือกคนเข้าทำงานพิจารณาจากอายุและความชำนาญในงาน ในส่วนของค่าตอบแทนพิจารณาตามข้อกำหนดของกฎหมายตามความสามารถของผู้ปฏิบัติงานโดยผลตอบแทนที่ให้จะอยู่ในรูปเงินค่าล่วงเวลา เงินโบนัสประจำปี และมีการให้ประกันสังคมนอกจากนี้ยังมีการให้สวัสดิการ น้ำดื่มและชุดทำงาน ที่พัก วิธีการจูงใจพนักงานคือการจัดฝึกอบรมพัฒนาทักษะในการปฏิบัติงาน การให้มีกิจกรรมสร้างสรรค์ในกลุ่มพนักงาน การควบคุม และการประเมินผลงานโดยหัวหน้างาน

ปัญหาด้านการจัดการที่กิจการพบ คือ การขาดแคลนแรงงานและพนักงานขาดความชำนาญงาน การจัดการค่าตอบแทนที่ต้องปรับให้ใกล้เคียงกับอุตสาหกรรมอื่น ๆ ที่เริ่มขยายตัว

2. ด้านการผลิต

การวางแผนการผลิตเพาะเลี้ยง จะเป็นการวางแผนระยะปานกลาง โดยเฉพาะตามตลาดต้องการที่มีปริมาณมากในแต่ละวัน โดยกิจการมีบ่อเพาะเลี้ยงซึ่งเลี้ยงในจำนวนมากคุณภาพจึงไม่ดี เพื่อให้ได้จำนวนมากกว่าค่านึงถึงคุณภาพของปลาเพื่อให้ได้จำนวนที่ต้องการ กิจการมีหน่วยงานที่ทำหน้าที่ด้านการพัฒนาผลิตภัณฑ์โดยการวิเคราะห์จากตลาดที่ลูกค้าต้องการ และการเพาะพันธุ์ปลาใหม่ ๆ เสนอแก่ลูกค้า และมีการแสวงหาพันธุ์ต่าง ๆ จากต่างประเทศโดยการนำเข้ามาสำหรับการจำหน่ายและเพาะเลี้ยง สำหรับพันธุ์ปลาสวยงามที่นิยมนำเข้ามาก็คือ

ชนิดปลาที่นิยมเลี้ยงในตู้กระจกมีทั้งปลาพื้นเมืองของไทย และปลาที่นำเข้ามาจากต่างประเทศไทย ในที่นี้จะแนะนำชนิดของปลาซึ่งเป็นที่ยอมรับทั่วไป ดังต่อไปนี้

1) ปลาทองหัวสิงห์ เป็นปลาที่นิยมเลี้ยงกันในหมู่ผู้เลี้ยงปลา มีรูปร่างสวยงาม ซึ่งปลาทองหัวสิงห์จีน จะมีลักษณะหัวใหญ่และมีวุ้นหนา ลำตัวยาวส่วนปลาทองหัวสิงห์ญี่ปุ่นส่วนหัวจะเล็ก มีวุ้นน้อยกว่าลำตัวสั้น หลังจะโค้งมน หางสั้น ปลาทองหัวสิงห์เป็นปลาที่เลี้ยงง่าย กินลูกน้ำ ไรแดง การเลี้ยงปลาชนิดนี้ให้ได้ผลดีควรเลี้ยงในอ่างน้ำที่มี น้ำตื้นๆ ความลึกของน้ำไม่เกิน 8 นิ้ว จะทำให้ปลามีรูปร่างที่สวยงาม

2) ปลาออสการ์ ลักษณะลำตัวสีเทาอมเขียว หรือเทาอมดำมีแต้มสีแดงอมส้ม โคนครีบบางมีจุดสีดำ เป็นปลาที่ชอบกินสัตว์น้ำขนาดเล็ก เช่น ลูกปลา ลูกกุ้ง เป็นอาหารนิยก่อนข้างก้าวร้าว ไม่เหมาะที่จะเลี้ยงร่วมกับปลาที่มีขนาดเล็กและอ่อนแอกว่า ส่วนใหญ่แล้วนักเลี้ยงปลาตู้มักจะเลี้ยงปลาประเภทนี้เดี่ยวๆ โดยไม่รวมกับปลาชนิดอื่น

3) ปลาสอดแดง ปลาสอดแดงมีหลายพันธุ์ด้วยกัน บางครั้งก็เรียกว่าปลาหางดาบ มีลักษณะลำตัวยาวแบนข้างเล็กน้อย ปลาเพศผู้จะแตกต่างกับปลาเพศเมียอย่างเห็นได้ชัด คือจะมีสีที่เข้มกว่า ขอบล่างของแพนหางจะมีส่วนของก้านครีบบนยาวออกไปลักษณะคล้ายคอบ ชอบกินไรน้ำ ลูกน้ำ หนอนแดง หรืออาหารสำเร็จรูปก็ได้ มีนิสัยชอบอยู่รวมกันเป็นฝูง มีนิสัยไม่เกร สามารถเลี้ยงร่วมกับปลาประเภทอื่นได้เป็นอย่างดี

4) ปลามิดไนท์ ปลามิดไนท์เป็นปลาที่มีสีดำสนิททั่วทั้งตัว เป็นปลาที่รู้จักกันทั่วไป ส่วนมากจะรู้จักคู่กันกับปลาสอด เนื่องจากมีรูปร่างคล้ายกันมากเพียงแต่มีสีที่แตกต่างกันและปลามิดไนท์จะไม่มีส่วนหาง ยื่นยาวเหมือนปลาสอด ปลามิดไนท์ เป็นปลาที่เลี้ยงง่ายกินอาหารเก่ง เช่น ลูกน้ำ ไรแดง ฟีชีน้ำ หรืออาหารสำเร็จรูปที่มีพวกพืชผสมอยู่ด้วย จะออกลูกเป็นตัว เรามักพบว่าปลาออกลูกได้ในตู้เลี้ยง แม้แต่ในตู้ที่ใสมาจากร้าน ชอบอยู่รวมเป็นกลุ่ม นิสัยไม่เกร เลี้ยงร่วมกับปลาอื่นๆ ได้ดี

5) ปลาอุกหลายแดง เป็นปลาที่มีสีแดงสดใส ลำตัวป้อมสั้น เป็นที่นิยมของผู้เลี้ยงปลา โดยทั่วไปปลาชนิดนี้เป็นปลาที่ออกลูกเป็นตัวจำพวกเดียวกันกับปลาสดหรือปลาชนิดไนท์ เป็นปลาที่เลี้ยงง่าย กินอาหารจำพวกไรแดงลูกน้ำ อาหารสำเร็จ ปลาเพศผู้จะสังเกตเห็นท่อส่งน้ำเชื่อเป็นเส้นยาวที่ครีบท้องส่วนเพศเมียท้องมักจะกลมใหญ่

6) ปลานีออน เป็นปลานขนาดเล็กที่มีสีสันสะดุดตาสีลำตัวคล้ายกับมีแสงเรืองทำให้ดูเด่น เป็นปลาที่นิยมของผู้เลี้ยงปลาโดยทั่วไปชอบอยู่รวมกันเป็นฝูง กินอาหารจำพวกไรแดงและลูกน้ำ เป็นปลาที่กินอาหารได้ว่องไวมาก เลี้ยงง่ายแต่ก็ใจเสาะตกใจง่าย ถ้าผู้เลี้ยงจับหรือเคลื่อนย้ายปลาโดยไม่ระมัดระวังก็อาจทำให้ปลาช็อกตายได้ง่าย การเลี้ยงปลาชนิดนี้จึงควรมีสำหร่ายหรือพืชน้ำอื่นๆ ไว้ในตู้ปลาด้วย เพื่อใช้เป็นที่ยึดของปลาเมื่อเวลาตกใจ

7) ปลาพาราไดซ์ เป็นปลาที่มีลักษณะเด่นตรงที่มีครีบทูครีบยื่นยาวมาก ยกเว้นครีบอก โดยเฉพาะครีบท้องจะมีลักษณะ 2 แฉกยื่นยาวพื้นลำตัวเป็นสีเขียวมีลายขวางเป็นแถบสีส้ม จำนวน 9 แถบ ครีบท้องและครีบท้องเป็นสีส้ม จัดเป็นปลาที่เกรว ว่ายน้ำเชื่องช้า ชอบตู้ที่มีพันธุ์ไม้น้ำมาก กินอาหารจำพวกลูกน้ำ ไรแดง หนอนแดง และอาหารสำเร็จได้ดี ไม่เหมาะนำไปเลี้ยงร่วมกับปลาชนิดอื่นๆ หรือปลาที่มีขนาดเล็กกว่า ยิ่งเมื่ออยู่ในช่วงวางไข่แล้ว เพศผู้จะดุร้ายมากอาจกัดเพศเมียถึงตายได้

กรรมวิธีการเพาะเลี้ยงจะใช้วิธีอย่างง่าย กระบวนการไม่ซับซ้อน อาศัยแรงงานคนในหลายขั้นตอนในการเพาะเลี้ยง เช่น การจัดเตรียมวัสดุติด ขวดบรรจุ การติดฉลาก และการบรรจุหีบห่อ ปัญหาด้านการผลิตที่กิจการพบ คือ คุณภาพของปลาไม่ได้มาตรฐานและขาดขั้นตอนและผู้เชี่ยวชาญชำนาญในงานนั้น ๆ ไม่มีการพัฒนาในการเพาะเท่าที่ควรเพราะจะเน้นที่จำนวนมากกว่า เพื่อให้ได้ส่งในจำนวนมาก ๆ จึงทำให้ราคาตก

3. ด้านการตลาด

ลูกค้าของกิจการ ได้แก่ ร้านขายส่ง ตลาดนัด สวนจตุจักร สถานที่ท่องเที่ยว และเขตในภูมิภาค การแข่งขันจะพิจารณาจากปริมาณการสั่งซื้อของลูกค้าแต่ละราย ถ้าเป็นรายย่อยจะใช้วิธีขายแบบเงินสดจ่ายค่าสินค้ากันงวดต่องวด แต่ถ้าเป็นรายใหญ่ซื้อครั้งละมาก ๆ ก็ใช้วิธีให้ส่วนลด

ในด้านส่วนประสมการตลาด กิจการให้ความสำคัญกับปัจจัยส่วนประสมการตลาดต่าง ๆ ตามลำดับ ดังนี้คือ ด้านผลิตภัณฑ์ ด้านราคา ด้านการจำหน่าย และด้านการส่งเสริมการตลาด การเพาะเลี้ยงปลาสวยงามเพื่อการส่งออก จะมีสายพันธุ์ที่แตกต่างกัน และคุณภาพของปลา เช่น ลักษณะเด่นของปลาชนิดนั้น ๆ

ราคา กิจกรรมใช้กลยุทธ์กำหนดราคาขายให้กับลูกค้าตามปริมาณการสั่งซื้อ รายย่อยจะใช้วิธีขายเงินสด ส่วนรายใหญ่จะกำหนดราคาโดยมีส่วนลดตามจำนวนที่สั่งมากน้อยในแต่ละครั้งและระยะเวลากำหนดชำระเงิน

ช่องทางการจำหน่าย กิจกรรมทำใน 2 รูปแบบ คือ การรับคำสั่งซื้อจากลูกค้าที่นำไปจำหน่ายและกิจการเป็นผู้ส่งออก และการเพาะส่งจำหน่ายในกิจการของตนโดยตรง

การส่งเสริมการตลาด กิจกรรมมีการโฆษณาตามสถานีวิทยุ เช่น ตามจังหวัดต่าง ๆ และสถานที่ท่องเที่ยวเพื่อเป็นผลประโยชน์ในการส่งออกในต่างประเทศช่วยให้เพิ่มยอดขาย และมีความรู้จึกมากขึ้น ส่วนการประชาสัมพันธ์มีการบริจาค และเป็นสปอนเซอร์ในกิจกรรมของท้องถิ่นที่สำคัญ

ปัญหาด้านการตลาดที่กิจการพบ คือ การที่คู่แข่งแข่งขันเพาะเลี้ยงปลาสวยงามมีคุณภาพที่ดีกว่า มีการตัดราคากันระหว่างผู้ส่งออก และผู้ซื้อสามารถตั้งเงื่อนไขต่อรองได้มากขึ้นการที่มีผู้ส่งในตลาดมากขึ้น และมีหลายชนิดพันธุ์ปลาสวยงาม ที่มีความแตกต่างทั้งคุณภาพ และความสวยงามของปลา ทำให้ผู้บริโภคสามารถเลือกได้อย่างหลากหลาย

4. ด้านการเงิน

กิจการมีระบบการบันทึกข้อมูลบัญชี โดยนำคอมพิวเตอร์มาใช้งาน มีการจัดทำรายงานการเงินตามที่กฎหมายกำหนด

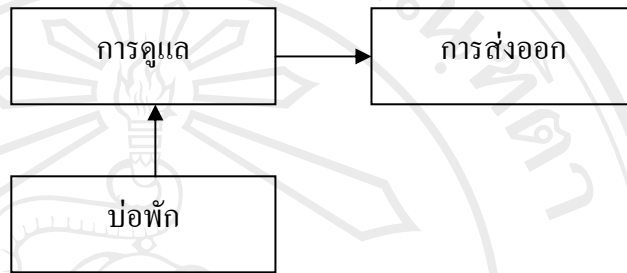
ปัจจุบันกิจการมีการลงทุนในสินทรัพย์มากกว่า 5.0 ล้านบาท โดยแหล่งเงินทุนได้จากเงินลงทุนในส่วนของผู้อื้อหุ้นและการกู้ยืมจากสถาบันการเงิน กิจการมีเงินหมุนเวียนประมาณร้อยละ 10 ของเงินลงทุนไว้สำหรับการใช้ซื้อวัตถุดิบ และมีกำไรก่อนหักภาษีประมาณร้อยละ 10-19 ของยอดขาย

ปัญหาด้านการเงินที่กิจการพบ คือ การต้องใช้เงินสดในการซื้อวัตถุดิบ และการให้เครดิตลูกค้าเป็นระยะเวลายาวนาน

การดำเนินธุรกิจเลี้ยงปลาสวยงามรูปแบบที่ห้า

การดำเนินธุรกิจเลี้ยงปลาสวยงามรูปแบบนี้ คือ ซื้อมาขายไป (Resaler) เป็นกลุ่มที่ทำธุรกิจด้านการตลาดเพียงอย่างเดียว สำนักงานจะอยู่บริเวณห้างสรรพสินค้า คอยทำหน้าที่จัดประกวด ซื้อ-ขายปลาสวยงาม โดยใช้ความชำนาญด้านการตลาดต่างประเทศ รู้ความต้องการของตลาดต่างประเทศ ด้วยความที่เป็นยักษ์ใหญ่ทำให้สามารถกำหนดราคาได้ตามที่ตนเองต้องการ เป็นการลงทุนไม่สูง แต่อาศัยช่องทางการจัดการด้านการตลาดที่มีอยู่ช่วยกระจายสินค้า และให้เข้าถึงกลุ่มผู้ซื้อได้ง่าย เช่น M-Fish

การดำเนินการลักษณะนี้เป็นที่นิยมของคนไทยมาก แต่ไม่สามารถทำได้ครบวงจรเนื่องจากต้องมีความรู้ความสามารถด้านภาษา ช่องทางการจัดจำหน่ายที่อยู่ต่างประเทศ สำหรับรูปแบบที่ดำเนินการคือการรับซื้อปลาสวยงามที่มีคุณภาพดี แล้วนำส่งออกไปยังตลาดต่างประเทศ ลักษณะการดำเนินงานแสดงในภาพที่ 9



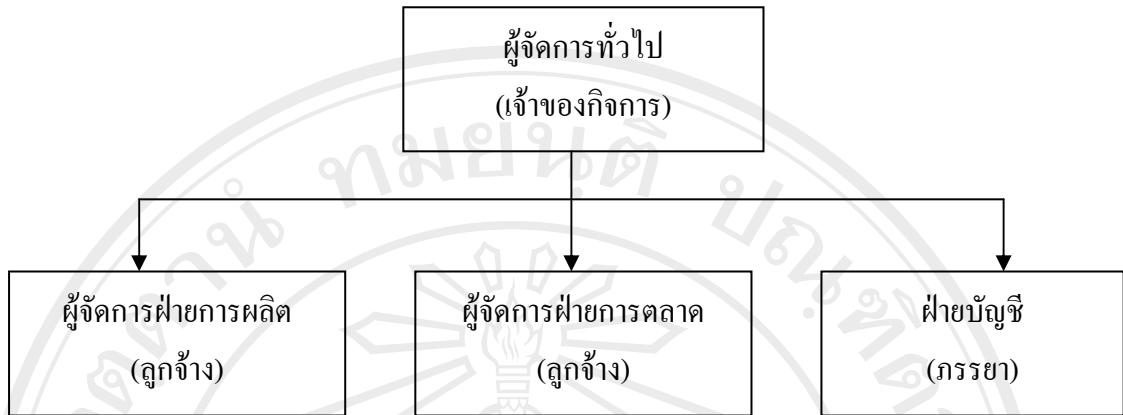
รูปที่ 9 การดำเนินธุรกิจเลี้ยงปลาสวยงามแบบซื้อมาขายไป

จากภาพที่ 7 แสดงให้เห็นว่า ธุรกิจรูปแบบดังกล่าว จะมีสายพันธุ์ที่ดีและเป็นความต้องการของตลาดอย่างจริงจังและต่อเนื่อง ซึ่งจึงทราบความต้องการของผู้ซื้อได้ บางองค์กรหรือบางบริษัท มีสาขาอยู่ในประเทศต่าง ๆ ที่เป็นลูกค้าและประเทศผู้ผลิต สำหรับธุรกิจรูปแบบนี้พบจากการสัมภาษณ์ได้แก่ กิจการจดทะเบียนในรูปบริษัทจำกัดเมื่อปี พ.ศ. 2531 ปัจจุบันทุนจดทะเบียน 2.0 ล้านบาท ผู้ถือหุ้นเจ้าของกิจการ ดำเนินการเพาะและจำหน่ายส่งออก โดยจำหน่ายในประเทศ และต่างประเทศ มียอดขาย 6.0 ล้านบาทต่อปี สำหรับรูปแบบการดำเนินงาน มีดังนี้

1. ด้านการจัดการ

การดำเนินงานตามหน้าที่การบริหาร มีรายละเอียด ดังนี้

การวางแผน กิจการแบ่งโครงสร้างหน้าที่การบริหารชัดเจนโดยมีลักษณะ โครงสร้างหน้าที่ ดังภาพที่ 10



รูปที่ 10 โครงสร้างธุรกิจของธุรกิจเลี้ยงปลาสวยงามแบบซื้อมาขายไป

การจัดคนเข้าทำงาน การคัดเลือกคนเข้าทำงานจะพิจารณาคุณสมบัติจากอายุ ภูมิปัญญา วุฒิการศึกษา และประสบการณ์ในการทำงาน ส่วนค่าตอบแทนจะพิจารณาตามข้อกำหนดของกฎหมายแรงงานตามความสามารถของผู้ปฏิบัติงาน โดยผลตอบแทนเพิ่มเติมที่ให้จะอยู่ในลักษณะค่าทำงานล่วงเวลา การยืมเงินฉุกเฉิน และเงินประกันสังคม นอกจากนี้ยังมีการให้สวัสดิการ น้ำดื่ม ชุดทำงาน การให้เวลาเข้าทำงานที่ยืดหยุ่น และที่พักสำหรับผู้บริหารบางส่วน วิธีในการจูงใจพนักงาน คือ การให้พนักงานมีส่วนร่วมแสดงความคิดเห็นในเรื่องงาน การพิจารณาเลื่อนขั้นและเงินรางวัลสำหรับพนักงานที่มีความสามารถปฏิบัติงานดีเยี่ยม การสั่งการควบคุมงานและประเมินผลงานผู้บริหารแต่ละฝ่ายเป็นผู้พิจารณา

ปัญหาด้านการจัดการที่กิจการพบ คือ การขาดแคลนพนักงานที่มีความชำนาญในงานในแต่ละด้าน การประสานงานระหว่างหัวหน้างานกับพนักงานที่ปฏิบัติงานยังไม่มีประสิทธิภาพ

2. ด้านการผลิต

การวางแผนการเพาะเลี้ยงจะเป็นการวางแผนระยะปานกลาง โดยเพาะเลี้ยงตามยอดสั่งเท่านั้น กิจการมีหน่วยงานที่ทำหน้าที่ในด้านการพัฒนาการเพาะเลี้ยงใหม่ การขยายสายพันธุ์

กรรมวิธีการเพาะจะใช้กระบวนการไม่ซับซ้อนและต้องอาศัยแรงงานคนในหลายขั้นตอนการผลิต เช่นการเตรียมงาน การเพาะ การบำรุงรักษา และการจัดส่ง

ด้านการผลิตปัญหาที่กิจการพบ ได้แก่ การขาดแคลนวัตถุดิบที่ใช้ในการผลิต ทำให้กิจการต้องเพิ่มเพาะเลี้ยงหลาย ๆ ชนิดเข้าไปในสายการเพาะ และแรงงานคนทำงานอย่างเต็มกำลัง แต่ยังคงขาดผู้ชำนาญและมีความรู้ในงานด้านนี้

3. ด้านการตลาด

ลูกค้าของกิจการ ได้แก่ ตลาดภาคกลาง ภาคใต้ การแข่งขันมุ่งเน้นที่สีและคุณภาพของปลาสวยงาม การกำหนดราคา และด้านการจัดจำหน่ายให้ทั่วถึงลูกค้า

ในด้านส่วนประสมการตลาด กิจการให้ความสำคัญกับปัจจัยส่วนประสมการตลาดต่าง ๆ ตามลำดับ ดังนี้ คือด้านผลิตภัณฑ์ ด้านการส่งเสริมการตลาด ด้านราคา และด้านการจัดจำหน่าย

ผลิตภัณฑ์ของกิจการ จะมีปลาสวยงามหลากหลายชนิด และส่งออกให้ลูกค้าโดยตรง ราคา กิจการใช้วิธีการตั้งราคา โดยคำนวณต้นทุนบวกกำไรที่ต้องการ และคำนึงถึงคู่แข่งขึ้นเพื่อให้สินค้าของกิจการสามารถเสนอขายทดแทน หรือแข่งกับคู่แข่งขึ้นได้

ช่องทางการจัดส่งและจำหน่าย กิจการทำในรูปแบบขายตรงโดยมีพนักงานขายของกิจการนำไปส่งและจำหน่ายให้แก่กลุ่มลูกค้า ณ สถานประกอบการ โดยเน้นจำหน่ายลูกค้าตามตลาดนัด และจตุจักร

ด้านการส่งออก กิจการใช้วิธีการหาลูกค้าจากตลาดต่างประเทศ เพื่อเป็นช่องทางจำหน่ายที่สำคัญในด้านการตลาดต่างประเทศเพื่อการส่งออก

การส่งเสริมการตลาด กิจการไม่มีการโฆษณาผลิตภัณฑ์ผ่านสื่อต่าง ๆ แต่จะใช้วิธีการส่งเสริมการขาย ด้วยการจัดลดราคา แคม และการบริจาคเพื่อการกุศล

ปัญหาด้านการตลาดที่กิจการพบ ได้แก่ ต้นทุนของการเพาะสูงและคู่แข่งขึ้นมักใช้วิธีการเสนอขายสินค้าแบบท่วมตลาด และมีหลาย ๆ ชนิดเป็นการทดแทน

4. ด้านการเงิน

กิจการมีระบบการบันทึกข้อมูลบัญชี โดยการใช้คอมพิวเตอร์และมีการจัดทำรายงานการเงินตามที่กฎหมายกำหนด

ปัจจุบันกิจการมีการลงทุนในสินทรัพย์มากกว่า 7.0 ล้านบาท โดยแหล่งเงินทุนได้จากเงินลงทุนในส่วนของผู้ถือหุ้นและการกู้ยืมจากสถาบันการเงิน กิจการมีเงินทุนหมุนเวียนมากกว่า 0.4 ล้านบาทต่อปี และมีกำไรก่อนหักภาษีประมาณร้อยละ 10-19 ของยอดขาย

ปัญหาด้านการเงินที่กิจการพบ คือ การต้องให้เครดิตลูกค้าเป็นเวลายาวนาน ระยะเวลาในการชำระหนี้สถาบันการเงินเร็วเกินไป และต้องใช้เงินสดในการซื้อวัตถุดิบ จึงทำให้การจัดการเงินทุนหมุนเวียนของกิจการค่อนข้างมีความไม่คล่องตัว

ส่วนที่ 2 ภาพรวมของกิจการธุรกิจการเพาะเลี้ยงและส่งออกปลาสวยงาม

จากการสัมภาษณ์ ตลอดจนการรวบรวมเอกสารที่เกี่ยวข้องกับธุรกิจการเพาะเลี้ยงและส่งออกปลาสวยงาม ทำให้เห็นถึงข้อเท็จจริงเกี่ยวกับธุรกิจดังกล่าวดังนี้

การเพาะเลี้ยงปลาสวยงามในประเทศไทย

วิถีการดำเนินชีวิตของคนไทยมีความผูกพันอย่างลึกซึ้งและแน่นแฟ้นกับ แม่น้ำ ลำคลอง ห้วย หนอง คลองบึง จนถึงทะเล และมหาสมุทร วัฒนธรรมเหล่านี้ได้สร้างแบบแผนให้แก่ชีวิตของคนไทยเรื่อยมาจนมีคำกล่าวที่คุ้นเคยว่า ในน้ำมีปลา ในนามีข้าว ในอดีตเพียงแค่มีอุปกรณ์ที่จะใช้ในการจับปลา ออกไปจับปลาในแหล่งน้ำใกล้บ้านก็ได้ปลามาเป็นอาหาร เมื่อจับปลาได้มากก็มักจะทิ้งไว้ในคอกเพื่อใช้เป็นอาหารในวันต่อไปความสัมพันธ์เหล่านี้ต่อๆมาได้เปลี่ยนแปลง ไปมีวัฒนธรรมเกี่ยวกับการให้ชีวิตสัตว์เป็นทาน ดังนั้นในวันพระ หรือวันที่สำคัญต่างๆ เช่น วันเกิด ก็มักจะนิยมนำปลาไปปล่อยให้เป็นทาน ไม่เบียดเบียนชีวิตซึ่งกันและกันก่อให้เกิดชีวิตที่ยาวนานแก่ผู้นั้น ความเปลี่ยนแปลงทางสังคมและเศรษฐกิจในปัจจุบันมีผลให้วิถีชีวิตของคนเราเปลี่ยนแปลงไปอย่างยิ่งภาวะที่เครียดกับการปฏิบัติภารกิจเพื่อปากท้องของคนในประเทศมีผลทำให้คนส่วนใหญ่ต้องการเพื่อน ปลาสวยงามจึงเป็นส่วนหนึ่งที่เข้ามาแทรกช่องว่างตรงนี้ได้อย่างพอดี ในบรรดาสัตว์เลี้ยงไม่ว่าจะเป็นสุนัข แมวหรือนกจะเห็นว่าปลาเป็นเพื่อนที่ไม่ก่อความวุ่นวายให้แก่ผู้เลี้ยง ความใกล้ชิด ความผูกพันจากการที่ได้มีโอกาสเลี้ยง เห็นการเจริญเติบโตของเขาทำให้เกิดความรัก ความเอื้อเฟื้อเผื่อแผ่ จากประเด็นนี้เองทำให้มีอัตราการขยายตัวของปลาสวยงาม มีแนวโน้มเพิ่มขึ้นในอัตราร้อยละ 5-10 อย่างสม่ำเสมอเรื่อยมา

นอกจากนั้นเป็นประเด็นที่ก่อให้เกิดการเปลี่ยนแปลงในธุรกิจปลาสวยงามอย่างมากมายในช่วงระยะ 3-4 ปีที่ผ่านมา ดังจะเห็นได้จากตลาดซื้อขายปลาสวยงามซึ่งมีประมาณ 5 แห่ง ในกรุงเทพมหานคร และอีก 3 แห่งในจังหวัดราชบุรี ถ้ามองตามแผงหนังสือ จะพบว่า มีนิตยสารที่เกี่ยวข้องกับการเลี้ยงปลาสวยงามอย่างมากมาย หรือถ้าจะค้นคว้าจากอินเทอร์เน็ตพบเช่นเดียวกันว่ามีอย่างมากมายเช่นกัน ปัจจัยต่างๆ เหล่านี้เป็นที่ยืนยันได้อย่างหนักแน่นว่า ทิศทางการเพาะเลี้ยงปลาสวยงามในอนาคตมีการขยายตัวเพิ่มขึ้นอย่างเห็นได้ชัด

แหล่งเพาะเลี้ยงปลาสวยงาม

ประเทศไทยจัดว่าเป็นประเทศที่มีความอุดมสมบูรณ์ของทรัพยากร การประกอบธุรกิจปลาสวยงามจึงมีความเหมาะสมอย่างยิ่ง เนื่องจากการลงทุนต่ำให้ผลตอบแทนระยะเวลาดสั้น จากการสอบถามผู้ประกอบการส่งออกปลาสวยงาม พบว่า การทำธุรกิจปลาสวยงามในประเทศเริ่มมาประมาณ 50 ปี โดยจะเป็นการประกอบธุรกิจขนาดเล็ก ใช้แรงงานในครอบครัว ใช้สถานที่ไม่มากลงทุนน้อย ได้มีการพัฒนารูปแบบการเพาะเลี้ยงแตกต่างกันออกมาหลายรูปแบบตามชนิดของปลา

กลุ่มผู้เลี้ยงปลาสวยงาม

การทำธุรกิจเกี่ยวกับการเลี้ยงปลาสวยงามนั้น เป็นธุรกิจที่ไม่ยุ่งยาก ขอเพียงว่ามีจิตใจเมตตา มีความอดทน เอาใจใส่ หมั่นสังเกต ในเรื่องของการลงทุนก็เป็นการลงทุนน้อย ให้ผลตอบแทนระยะสั้น และสม่ำเสมอ จะต้องมีความรู้ทางวิชาการเข้ามามีส่วนเกี่ยวข้องบางเพื่อให้ประสบความสำเร็จยิ่งขึ้น ถ้าจะเริ่มต้นเลี้ยงปลาสวยงาม นอกจากเตรียมความพร้อมในเรื่องของจิตใจแล้ว จากนั้นมาพิจารณาในแง่ของความรู้พื้นฐานที่เกี่ยวข้องกับการเลี้ยงปลาสวยงาม โดยพิจารณาประการแรกในส่วนที่เกี่ยวกับธรรมชาติของผู้นิยมเลี้ยงปลาสวยงามเพื่อเลี้ยงเป็นงานอดิเรก ซึ่งจะทำให้ทราบถึงวัตถุประสงค์ของการเลี้ยงปลาสวยงาม แบ่งได้ดังนี้

1. กลุ่มผู้นิยมเลี้ยงปลาเริ่มต้น มีส่วนแบ่งตลาดสูง แต่มีราคาต่ำ

กลุ่มนี้จะนิยมซื้อปลาที่มีราคาถูก ประมาณตัวละ 5-25 บาท ได้แก่ กลุ่มปลาออกลูกเป็นตัว เช่น หางนกยูง สอด แพลทตี้ มอลลี่ ออสการ์ ปล้องอ้อย เล็บมีอนาง เสือสุมาตรา กระดี่ เทวดา คาร์พซัคเกอร์ ชิวข้างขวาน และปลาไทย เช่น กาแดง ทรงเครื่อง หางไหม้ สวย

2. กลุ่มที่ต้องการปลาหลากหลายชนิด มีส่วนแบ่งตลาดต่ำ ราคาต่ำ แต่ต้องการขายเพื่อให้มีความหลากหลายของสินค้า ได้แก่ ปลาทราย, ปลาตลาด, ปลาเทโพ

3. กลุ่มผู้นิยมปลาที่มีความชำนาญพิเศษ มีส่วนแบ่งตลาดต่ำ แต่มีราคาสูง ผู้เลี้ยงในกลุ่มนี้ส่วนใหญ่ที่พบมักเป็นผู้ที่มีความรัก และผูกพันรั้ว ความชอบเฉพาะ และมักจะนิยมปลาที่มีสีทอง ส้ม มุก มีความเชื่อในเรื่องของการนำสิ่งดีๆ ในแก่ชีวิตและธุรกิจ ราคาปลาที่นิยมซื้อมาเลี้ยง ตั้งแต่ 500 บาท ขึ้นไป ได้แก่ กลุ่มปลาทอง ปลาตะพัด ปลาหมอลี่ ปลาปอมปาดัวร์

นอกจากนั้นเป็นผู้ที่มีความสนใจ และชอบปลาที่มีความแปลก หายาก ราคาของปลาส่วนใหญ่จะเป็นไปตามความชอบของผู้เลี้ยง เมื่อเลี้ยงปลาไประยะเวลาหนึ่ง จะพัฒนาจากการเลี้ยงปลาเป็นงานอดิเรกเปลี่ยนแปลงไปสู่การเลี้ยงปลาเพื่อเป็นธุรกิจ

ปัจจัยที่มีส่วนเกี่ยวข้องต่อการส่งออกปลาสวยงาม

การส่งออกปลาสวยงามประสบความสำเร็จนั้น ผู้ส่งออกควรที่จะพิจารณาปัจจัยต่างๆ เหล่านี้ ได้แก่

1. ความหลากหลายของสายพันธุ์ มีผู้เพาะเลี้ยงปลาสวยงามหลายรายที่ประสบความสำเร็จในการเพาะเลี้ยงและมีแนวโน้มที่จะพัฒนาเพื่อนำสินค้าที่เพาะเลี้ยงได้เพื่อการส่งออก จำเป็นที่จะต้องเข้าใจธุรกิจส่งออกปลาสวยงามนี้ว่า การส่งออกให้ประสบความสำเร็จ จำเป็นที่จะต้องมีความหลากหลายของสายพันธุ์อยู่ในสต็อก เพื่อไม่ให้ลูกค้าผิดหวัง

2. การจัดการด้านคุณภาพปลาสวยงาม ควรที่จะนำเทคโนโลยีในการวิจัยและพัฒนาพันธุ์ปลาสวยงามให้มีคุณภาพ ตรงตามความต้องการของลูกค้า ปัจจุบันนี้ ผู้ส่งออกบางรายใช้จุดขายเรื่องของคุณภาพของสินค้าเป็นสำคัญ โดยเอาแนวความคิดเรื่อง การจัดการด้านคุณภาพโดยควบคุมคุณภาพในทุกขั้นตอนการดำเนินงานตั้งแต่การคัดเลือกพ่อแม่พันธุ์ของปลาสวยงาม การเพาะเลี้ยง การควบคุมคุณภาพอาหารและน้ำที่ใช้ในการเลี้ยง การตรวจสอบคุณภาพปลาสวยงาม ตลอดจนถึงการบรรจุภัณฑ์ และการขนส่งสินค้าจนถึงลูกค้า โดยบริษัทจะดำเนินการขอใบรับรองกระบวนการผลิตและใบรับรองคุณภาพสินค้าจากองค์กรตรวจสอบคุณภาพต่างๆ เช่น International Standard Organization (ISO)

3. ควรตอบสนองความต้องการของลูกค้าได้อย่างถูกต้อง ตรงเวลาที่กำหนด และสร้างความสัมพันธ์กับลูกค้าระยะยาว ความต้องการของลูกค้าต่างประเทศแตกต่างกันตามความชอบของแต่ละประเทศ

4. การบริหารเงินสดหมุนเวียนที่ดี เนื่องจากการซื้อขายระบบเงินสด แผนการเงินจะนำเอกสารใบสั่งซื้อมาจัดทำเอกสารวางบิลเพื่อเรียกเก็บเงินตามเงื่อนไขที่กำหนด และบันทึกบัญชีขาย โดยให้ลูกค้าโอนเงินมาเข้าบัญชีของบริษัทเพื่อชำระค่าสินค้าและออกใบเสร็จรับเงินให้กับลูกค้า และบันทึกบัญชีรับเงิน

1. ข้อมูลทั่วไปของกิจการ

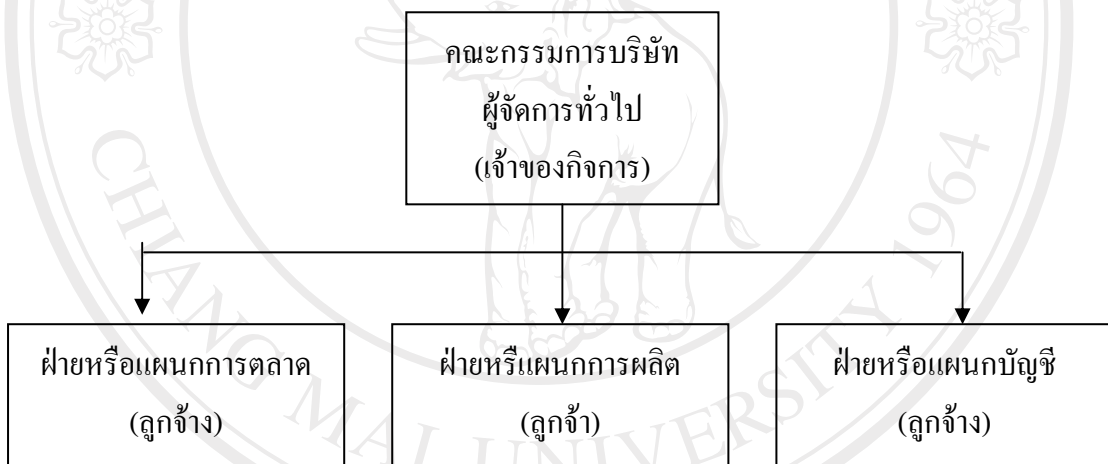
จากการสัมภาษณ์กลุ่มตัวอย่างและจากรูปแบบธุรกิจการเพาะเลี้ยงและส่งออกปลาสวยงาม ทั้ง 5 รูปแบบที่กล่าวถึงมาทั้งหมด พบว่า การดำเนินกิจการรูปบริษัทและห้างหุ้นส่วนจำกัดเปิดดำเนินการเป็นระยะเวลา 11-15 ปี ทุนจดทะเบียนของกิจการขนาดเล็กที่ระดับ 2.0 ล้านบาท ถึง 10.0 ล้านบาท ผู้ถือหุ้นส่วนใหญ่เป็นกลุ่มเครือญาติของเจ้าของกิจการ มีการบริหารแบบ

2. ด้านการจัดการ

การดำเนินกิจการในระยะเริ่มต้นส่วนใหญ่จะเป็นรุ่นบิดาที่บุกเบิกไว้และต่อมาบุตรจะเป็นผู้สืบทอดกิจการการดำเนินงานตามหน้าที่การบริหารงาน มีรายละเอียด ดังนี้

การวางแผน กิจการขนาดเล็กไม่มีการวางแผนงานจะเป็นการแก้ปัญหาเฉพาะหน้าวันต่อวัน ส่วนกิจการขนาดกลางจะมีการวางแผนแต่เป็นการวางแผนระยะสั้นและปานกลาง กำหนดแผนการขยายการผลิตให้เติบโตอย่างต่อเนื่อง

การจัดองค์การ กิจการมีลักษณะ โครงสร้างตามหน้าที่ ดังภาพที่ 11



รูปที่ 11 โครงสร้างธุรกิจของธุรกิจเลี้ยงปลาสวยงามรวม 5 รูปแบบ

การจัดคนเข้าทำงาน การคัดเลือกคนเข้าทำงานส่วนใหญ่จะพิจารณาความชำนาญงาน ค่าตอบแทนจะพิจารณาตามข้อกำหนดของกฎหมายแรงงาน โดยผลตอบแทนที่ให้จะอยู่ในรูปค่าทำงานล่วงเวลา และการให้ประกันสังคม นอกจากนี้ยังให้สวัสดิการ น้ำดื่ม และชุดทำงาน การสั่งการ การควบคุม และการประเมินผลงาน ผู้บริหารจะเป็นผู้ดำเนินการเอง

ปัญหาด้านการจัดการที่กิจการพบ คือ การขาดแคลนแรงงาน และพนักงานขาดความชำนาญงาน

3. ด้านการผลิต

การวางแผนการผลิต จะเป็นการวางแผนระยะสั้น โดยผลิตตามยอดสั่งซื้อของลูกค้าและคำนึงถึงวัตถุดิบที่สามารถจัดซื้อได้ กิจกรรมบางแห่งมีการพัฒนาผลิตภัณฑ์ที่สามารถเพาะเลี้ยงสายพันธุ์ตามที่ถูกค้าต้องการ โดยใช้การเพาะเลี้ยงที่มีอยู่เพิ่มกำลังการเพาะเลี้ยงของกิจการให้เต็มประสิทธิภาพมากขึ้น ซึ่งในด้านการผลิตทำให้พบถึงรายละเอียดที่เกี่ยวข้องกับการเพาะ การเลี้ยง ตลอดจนการส่งออกปลาสวยงามต่าง ดังปรากฏรายละเอียดดังต่อไปนี้

3.1 ชนิดปลาสวยงามที่นิยมเลี้ยง

ปลาสวยงามที่มีการส่งออกมีประมาณ 200 ชนิด ในขณะที่ทั่วโลกมีอยู่ประมาณ 1,500 ชนิด มีการจัดกลุ่ม ดังนี้

- 1) กลุ่มปลากัด แบ่งตามลักษณะต่างๆ ดังนี้
 - 1.1) ครีบบาง เช่น หางสั้น หางยาว หางมงกุฏ สองหาง หรือ หางฮาฟมูน
 - 1.2) สี เช่น แดง เขียว ฟ้า ฯลฯ
 - 1.3) เพศ เช่น เพศเมีย เพศผู้
- 2) กลุ่มปลาไทย ได้แก่ ปลากาแดง, ปลาทรงเครื่อง, ปลาหางไหม้, ปลาสวย, ปลาน้ำผึ้ง
- 3) กลุ่มปลาออกลูกเป็นตัว จำแนกตามลักษณะ สี ลวดลาย บนลำตัวและครีบบาง แบ่งตามชนิดปลา ได้แก่
 - 3.1) หางนกยูง แบ่งออกตามชนิดของสีที่ลำตัว เช่น แดง ฟ้า เขียว สีเงิน คำ ลวดลายของสีบนครีบบาง เช่น โมเซค ทักซิโด คิงคอบร้า กราช
 - 3.2) มอลตี้ รวมทั้ง เซลฟิน และ บอลดูน แบ่งตามลักษณะของสี เช่นเดียวกับ แพลทตี้ และ สอด
- 4) กลุ่มปลากระดี่ แบ่งตามชนิดปลา ได้แก่ แรด แรดเผือก กระดี่นาง กระดี่นางฟ้า สลิด หมอตาล กระดี่ไฟ กระดี่ปากหนา กระดี่มุก กระดี่แคระ พาราไดซ์
- 5) กลุ่มปลาทอง ได้แก่ ออรันดา สิงห์ญี่ปุ่น สิงห์ตามิด ลักเล่ห์ เกล็ดแก้ว รั้วกิน ตาลูกโปรง โคมะ
- 6) กลุ่มปลาปอมปาดัวร์ แบ่งตามลวดลายและสีของลำตัว
 - 6.1) Brown discus ได้แก่ 5สีแดง, 5สีน้ำตาล, 5สีเหลือง
 - 6.2) Red turquoise ได้แก่ 7สีแดง, 7สีเขียว, 7สีบลู
 - 6.3) Green and blue ได้แก่ บลูเยอรมัน, บลูโดมอน
 - 6.4) Snake skin ได้แก่ ลายงู, ฝุ่นลายงู

6.5) Solid pigeon blood ได้แก่ ฟันทอง ฟันมุก ฟันแดง

6.6) Spotted discus ได้แก่ ลายจุด

7) กลุ่มปลาเทวดา แบ่งตามลวดลายของลำตัว ได้แก่ ม้าลาย หินอ่อน มุก คำ ครึ่งชาติทอง

8) กลุ่มปลาออสการ์ แบ่งตามสีที่ปรากฏที่ลำตัว ได้แก่ คำ ทอง เพือก ลายเสือ มีทั้งหางสั้นและหางยาว

9) กลุ่มปลาบารบ ได้แก่ เสือสูมาตรา, ทิบาร์บ, โรซีบาร์บ

10) กลุ่มปลาหมอสี ได้แก่ มาลาวิ, ไตรทอง, ฟลาวเวอร์ฮอร์น

11) กลุ่มปลาอื่นๆ ได้แก่ กลุ่มปลาสองน้ำ, กลุ่มปลาเตตรา

12) ชนิดปลาสวยงามที่นำเข้ามาจากต่างประเทศ การสำรวจรายชื่อปลาสวยงามที่นำเข้ามาจากต่างประเทศในปี 2531 จากหน่วยงานกักกันสัตว์น้ำดอนเมือง ฝ่ายควบคุมประมง กองอนุรักษ์ทรัพยากรประมง พบว่าประเทศไทยได้นำเข้าปลาสวยงามจากต่างประเทศรวมทั้งสิ้นจำนวน 127 ชนิด ซึ่งในจำนวนดังกล่าว พอจะแยกเป็นกลุ่มใหญ่ ๆ ตามความนิยมของผู้เลี้ยงและผู้ค้าปลาสวยงาม ดังนี้

ก) กลุ่มปลาแคชพิช (Catfish) เป็นกลุ่มปลาที่ไม่มีเกล็ดหรือมีเกล็ดไม่แท้จริง มีหนวดรอบ ๆ ปากและมักจะมีครีบไขมัน ปลาในกลุ่มนี้ส่วนใหญ่จะเป็นปลาที่มีถิ่นกำเนิดในทวีปอเมริกาใต้และทวีปแอฟริกาโดยส่งผ่านทางฮ่องกงและสิงคโปร์

ข) กลุ่มปลาคาร์พ (Carp) เป็นปลาที่มีเกล็ดปกคลุมลำตัว อาจไม่มีหนวดหรือมีหนวด 2 – 4 คู่ ส่วนใหญ่เป็นปลาและปลาไฟแฟนซีซึ่งเป็นปลาที่ได้รับความนิยมมากในประเทศไทย

ค) กลุ่มปลาหมอ (Loach) ลักษณะพิเศษของปลาในกลุ่มนี้ คือ มีหนาม (Spine) ใต้ตา รอบ ๆ ปากมีหนวดตั้งแต่ 3 คู่ขึ้นไปและปากอยู่ต่ำ (Inferior Mouth) เป็นปลาของประเทศอินโดนีเซียและอินเดียแต่จะส่งผ่านทางสิงคโปร์และฮ่องกง

ง) กลุ่มปลาเตตรา (Tetra) ปลาในกลุ่มนี้มีการนำเข้าหลายชนิด ส่วนใหญ่เป็นปลาที่กำเนิดในทวีปอเมริกาใต้และแอฟริกา ปัจจุบันสามารถเพาะพันธุ์ได้หลายชนิดปลาในกลุ่มนี้มีลักษณะลำตัวแบนข้าง รอบปากไม่มีหนวด

จ) กลุ่มปลาบิเซีย (Bichir) เป็นปลาโบราณ ลำตัวลักษณะคล้ายงูปกคลุมด้วยเกราะ (Armour) หนา มีแหล่งกำเนิดในทวีปแอฟริกา

จ) กลุ่มปลาอโรวาน่า (Arowana) เป็นปลาโบราณอีกพวกหนึ่งมีเกล็ดขนาดใหญ่ ลำตัวยาวและแบนข้าง ปัจจุบันค่อนข้างหายากนิยมเลี้ยงทั่วโลก ราคาสูงมาก มีหลายชนิด กำเนิดในประเทศอินโดนีเซีย มาเลเซีย ทวีปออสเตรเลีย อเมริกาใต้และแอฟริกา

ข) กลุ่มปลาออกลูกเป็นตัว (Live Bearers) ปลาในกลุ่มนี้ส่วนใหญ่เป็นปลาพื้นเมืองของประเทศในทวีปอเมริกาและแอฟริกา ลักษณะที่เห็นเด่นชัด คือ ปลาเพศผู้ จะมีก้านครีบกันยื่นยาวออกมา มีลักษณะคล้ายท่อ เพื่อช่วยในการผสมพันธุ์เรียกว่า Gonopodium ปลาที่ซื้อขายกันในปัจจุบันส่วนใหญ่ได้จากการเพาะพันธุ์แทบทั้งสิ้น

ค) กลุ่มปลากระดี่ (Gouramies) ปลาในกลุ่มนี้มีอวัยวะช่วยในการหายใจเรียกว่า Labyrinth Organ ปลาที่นำเข้ามาเพียง 2 ชนิด เป็นปลาพื้นเมืองของประเทศอินเดียและมาเลเซีย

ง) กลุ่มปลาหมอเทศ (Cichlid) เป็นปลาเลี้ยงง่าย สีสดใสสวยงามมีเกล็ดปกคลุมบริเวณหัว ครีบหลังและครีบกันมีก้านครีบแข็ง เป็นปลาพื้นเมืองของประเทศในทวีปอเมริกาใต้และอเมริกา ปัจจุบันสามารถเพาะพันธุ์ได้หลายชนิด

ฉ) กลุ่มปลาเรนโบว์ (Rainbow Fish) เป็นปลาที่มีลักษณะลำตัวยาวเรียวยาวรูปทรงกระบอก ไม่มีเส้นข้างตัว ด้านข้างมีแถบสีเงิน เป็นปลาพื้นเมืองของประเทศในทวีปอเมริกา ทวีปออสเตรเลียและประเทศอินโดนีเซีย

ในจำนวนนี้มีกลุ่มของปลาที่ต้องขออนุญาตในการส่งออก ได้แก่ หมูอารีย์ ปลาติดหิน (ปลาค้างคาว) ปลาคะพัด ปลาเสือดอ ซึ่งอยู่ใน พ.ร.บ.คุ้มครอง และอีกกลุ่มหนึ่งซึ่งอยู่ในบัญชีไฮเทค ในจำนวนนี้มีกลุ่มของปลาที่ต้องขออนุญาตในการส่งออก ได้แก่ หมูอารีย์ ปลาติดหิน (ปลาค้างคาว) ปลาคะพัด ปลาเสือดอ ซึ่งอยู่ใน พ.ร.บ.คุ้มครอง และอีกกลุ่มหนึ่งซึ่งอยู่ในบัญชีไฮเทค ได้แก่ ปลาช่อนยักษ์ ปลายี่สกไทย ปลาคะพัด และปลาบึก

3.2 การผลิต

กรรมวิธีการผลิตจะใช้เทคโนโลยีอย่างง่าย กระบวนการผลิตไม่ซับซ้อนและยังต้องอาศัยแรงงานคนในหลายขั้นตอน อย่างไรก็ตามกระบวนการสำหรับการผลิตที่พบเห็นและเป็นมาตรฐานสำหรับการเพาะเลี้ยงปลาสวยงาม มีรายละเอียดที่เกี่ยวข้องดังนี้

1) องค์ประกอบพื้นฐานของฟาร์มเพาะเลี้ยงปลาสวยงาม

1.1) ทำเลที่ตั้งของฟาร์ม ฟาร์มอยู่ในทำเลที่มีแหล่งน้ำมีคุณสมบัติเหมาะสม ไม่มีการปนเปื้อนของโลหะหนักและสารพิษประเภทอื่นๆ หรือถ้ามีก็มีในปริมาณน้อยที่สุด มีปริมาณน้ำเพียงพอสำหรับใช้ในกิจกรรมการเพาะเลี้ยงปลาตลอดปี มีแหล่งระบายน้ำทิ้ง มีการคมนาคมสะดวกและมีระบบสาธารณูปโภคขั้นพื้นฐาน

1.2) แหล่งน้ำสำหรับการเพาะเลี้ยง แหล่งน้ำที่นำน้ำมาเลี้ยงปลาสวยงามควรมีปริมาณที่เพียงพอและมีคุณสมบัติที่เหมาะสม ได้แก่ น้ำที่ปริมาณออกซิเจนละลายต้องไม่น้อยกว่า 3 มิลลิกรัมต่อลิตร มีก๊าซคาร์บอนไดออกไซด์ไม่เกิน 30 มิลลิกรัมต่อลิตร (ในขณะที่ปริมาณก๊าซออกซิเจนก็ควรมีอยู่เพียงพอด้วย) มีค่าความเป็นกรด – ด่าง (pH) 6 – 9 มีค่าความเป็นด่าง (Alkalinity) 90 – 200 มิลลิกรัมต่อลิตร หรือสูงกว่าเล็กน้อย ความกระด้างประมาณ 75 หรือไม่เกิน 300 มิลลิกรัมต่อลิตร มีอุณหภูมิน้ำ 23 – 32 องศาเซลเซียส มีความโปร่งใส 30 – 60 เซนติเมตร และมีปริมาณสารแขวนลอยไม่เกิน 2 มิลลิกรัมต่อลิตร แอมโมเนียที่เป็นพิษต่อปลาไม่เกิน 0.02 มิลลิกรัมต่อลิตร คลอรีนซึ่งมีอันตรายสูงจากน้ำประปาหรือน้ำที่ผ่านการฆ่าเชื้อ ต้องไม่มีเลย หรือถ้ามีก็น้อยมากไม่เกิน 0.005 มิลลิกรัมต่อลิตร

1.3) บ่อและระบบบ่อ

1.3.1 แบ่งตามประเภทการใช้งาน บ่อที่ใช้ในระบบการผลิตปลาสวยงามควรประกอบด้วยบ่อ 8 ประเภท ดังนี้

ก) บ่อพักน้ำ ใช้สำหรับเก็บกักน้ำเพื่อปรับสภาพน้ำให้มีคุณสมบัติเหมาะสมและมีปริมาณพอเพียง อาจเป็นบ่อซีเมนต์ ถึงไฟเบอร์กลาสหรือถังโลหะกันสนิมอื่นๆ ขนาดของบ่อพักน้ำที่เหมาะสมควรบรรจุน้ำได้ประมาณ 1/3 ของปริมาตรน้ำที่ใช้ในระบบการผลิต ส่วนรูปทรงและตำแหน่งที่ตั้งขึ้นกับพื้นที่ใช้สอย ถ้าสามารถสร้างแยกกันเป็นหลายๆบ่อ ก็จะเป็นการดีเพื่อความสะดวกในการหมุนเวียนใช้งานและการทำความสะอาด

ข) บ่อเลี้ยงพ่อแม่พันธุ์ ใช้สำหรับเลี้ยงพ่อแม่พันธุ์ให้เจริญเติบโตถึงวัยเจริญพันธุ์และมีความสมบูรณ์ทางเพศเต็มที่ ขนาดพื้นที่และความลึกของบ่อต้องสอดคล้องกับชนิดและอุปนิสัยของปลา อาจเป็นบ่อซีเมนต์ บ่อดิน ถึงไฟเบอร์กลาสหรือตู้กระจกก็ได้ ในการก่อสร้างหรือติดตั้งบ่อประเภทนี้ควรคำนึงถึงสถานที่ตั้งและระบบการถ่ายเทน้ำเป็นสำคัญเพราะการดำเนินการระหว่างการเลี้ยงถ้าคุณสมบัติของน้ำไม่ดีหรือทำให้ปลาตื่นตกใจบ่อยๆ จะกระทบกระเทือนต่อการกินอาหารของปลาซึ่งจะส่งผลถึงความสมบูรณ์ทางเพศของปลาด้วย

ค) บ่อเพาะฟัก ใช้ในการผสมพันธุ์ปลา ชนิดและขนาดของบ่อขึ้นกับชนิดของปลาซึ่งต้องสอดคล้องกัน

ง) บ่ออนุบาลลูกปลา ใช้ในการอนุบาลลูกปลา ชนิดและขนาดของบ่อขึ้นกับชนิดของปลาซึ่งต้องสอดคล้องกัน

จ) บ่อเลี้ยง เป็นบ่อใช้สำหรับเลี้ยงปลาที่ผ่านการอนุบาลแล้ว เลี้ยงจนได้ขนาดจำหน่ายอาจเป็นบ่อซีเมนต์หรือบ่อดินก็ได้ ชนิดและขนาดของบ่อขึ้นกับชนิดของปลาซึ่งต้องสอดคล้องกัน

จ) บ่อปรับสภาพปลา ควรเป็นบ่อซีเมนต์ ถึงไฟเบอร์กลาส หรือตู้กระจก ใช้สำหรับปรับสภาพปลาที่ได้จากการเลี้ยงในบ่อดินเพื่อให้คุ้นเคยกับการอยู่ในที่กักขังก่อนจัดจำหน่าย เป็นปลาที่ผ่านการคัดเลือกแล้ว มีลักษณะสมบูรณ์ ไม่พิการ ไม่มีบาดแผล และจำแนกขนาดไว้พร้อมตามความต้องการของลูกค้า หากตรวจพบโรคต้องทำการรักษาให้ถูกวิธีก่อนนำออกจำหน่าย

ข) บ่อกักกันโรค ควรเป็นบ่อซีเมนต์ ถึงไฟเบอร์กลาสหรือตู้กระจกที่มีขนาดไม่เกิน 2 ตารางเมตร โดยจัดไว้บริเวณบ่อกักกันโรค เพื่อป้องกันน้ำกระเด็นออกไปปนเปื้อนมีระบบน้ำดีและน้ำทิ้งแยกออกจากกัน ซึ่งระบบดังกล่าวใช้สำหรับกักกันโรคที่อาจติดมากับปลาใหม่ที่นำเข้ามาในฟาร์ม ภายในเขตกักกันโรคควรมีอุปกรณ์การเลี้ยงปลาครบชุด เช่น ระบบให้อากาศ สายยาง แปรง สวิงต่างๆ ฯลฯ ไม่ใช่ปะปนกับอุปกรณ์ในส่วนอื่นของฟาร์ม ควรมีถาดน้ำยาเคมีไว้จุ่มรองเท้าบูทเวลาเดินผ่านเข้า-ออกเขตกักกันโรค น้ำยาที่ใช้เดิมในถาดอาจใช้คลอรีน 50 ppm หรือ ไอโอดีน 250 ppm และหมั่นเปลี่ยนน้ำยาในถาดใหม่ทุกๆ 3 – 4 วัน ควรมีระบบบ่อพักน้ำทิ้งที่ออกมาจากบ่อกักกันโรคเพื่อใช้สารเคมีฆ่าเชื้อโรคก่อนปล่อยน้ำทิ้ง

ช) บ่อบำบัดน้ำ เป็นบ่อรับน้ำเสียจากบ่อเลี้ยงต่างๆ อาจเป็นบ่อดินหรือบ่อซีเมนต์ก็ได้ ต้องปรับปรุงคุณภาพน้ำโดยการตกตะกอน ใช้พีชน้ำ แบททีเรียหรือสารเคมีเป็นตัวช่วยบำบัดก่อนปล่อยลงสู่แหล่งน้ำสาธารณะหรือนำกลับไปใช้ใหม่

1.3.2 แบ่งประเภทตามลักษณะโครงสร้างบ่อ บ่อตามลักษณะโครงสร้างสามารถแบ่งออกได้เป็น บ่อซีเมนต์ บ่อดิน ตู้กระจก อ่างเลี้ยงปลาที่สามารถเลี้ยงปลาได้โดยทำจากวัสดุสังเคราะห์และวัสดุประเภทต่างๆ ซึ่งพอจะแบ่งออกได้เป็น 3 ประเภท คือ

ก) บ่อดิน ควรเป็นบ่อที่สร้างจากดินเหนียวหรือดินเหนียวปนดินร่วน มีการออกแบบของบ่อให้มีความแข็งแรง ไม่พังทลายได้ง่าย ควรมีระบบป้องกันศัตรูที่จะเข้ามาทำร้ายปลาสวยงามได้อย่างมีประสิทธิภาพ

ข) บ่อปูนซีเมนต์ ควรเป็นบ่อที่มีความแข็งแรง มีทางน้ำเข้า-ออกแยกจากกันเพื่อสะดวกต่อการเปลี่ยนถ่ายน้ำและสุขอนามัยภายในโรงเรือน มีพื้นผิวที่ขัดมันเพื่อป้องกันการเกิดแผลจากการเสียดสีของตัวปลา

ค) ภาชนะอื่นๆ วัสดุและสีที่ใช้จะต้องไม่เป็นอันตรายต่อสัตว์น้ำ ที่บริเวณรอยต่อของภาชนะจะต้องแน่นสนิท ไม่มีรอยร้าวซึม มีความหนาของวัสดุเหมาะสมกับปริมาณน้ำที่จะบรรจุ

1.4) โรงเรือนเพาะเลี้ยงปลาสวยงาม โรงเรือนเป็นสิ่งจำเป็นสำหรับการเพาะเลี้ยงปลาสวยงามเพื่อป้องกันการเปลี่ยนแปลงของสภาวะแวดล้อม เช่น การเพิ่มขึ้นของ

สภาพแวดล้อมภายในโรงเรือนมีการถ่ายเทของอากาศดี ไม่เป็นที่หมักหมม ไม่ชื้นและ ไม่มีกลิ่นอับ

เสาและโครงของโรงเรือนควรทำด้วยวัสดุที่แข็งแรง กันน้ำ กันสนิม ทนทาน และเหมาะสมกับชนิดปลาที่เลี้ยง หลังคาควรมุงด้วยกระเบื้องที่บดสลับกับกระเบื้องใสหรือวัสดุอื่นที่แข็งแรงทนทาน และหลังคาควรสูงพอประมาณเพื่อระบายความร้อน

1.5) เครื่องกำเนิดไฟฟ้าสำรอง ควรมีเครื่องกำเนิดไฟฟ้าสำรองหรือระบบอื่นใด เพื่อความปลอดภัยของชีวิตปลาสวยงามเฉพาะกรณีกรณีปลาที่มีความต้องการออกซิเจนสูง

2) การจัดการฟาร์ม

2.1) พ่อแม่พันธุ์ปลา

2.1.1 ควรคัดเลือกพ่อแม่พันธุ์ที่มีคุณภาพดี ตรงกับความต้องการของตลาด เพื่อทำการเพาะพันธุ์และควรตรวจสอบสุขภาพพ่อแม่พันธุ์ก่อนนำมาเพาะพันธุ์

2.1.2 ควรเลี้ยงพ่อแม่พันธุ์ให้มีความสมบูรณ์ทางเพศเต็มที่ ซึ่งมีปัจจัยสำคัญที่ควรคำนึงถึงคือขนาดบ่อที่ใช้เลี้ยง อัตราการปล่อย อาหารและการให้อาหาร แสงสว่าง คุณสมบัติของน้ำ การถ่ายเทน้ำ ฯลฯ

2.1.3 ในการเพาะพันธุ์ควรเลือกใช้วิธีเพาะพันธุ์ที่เหมาะสมและมีประสิทธิภาพสูงสุดสำหรับปลาแต่ละชนิด

2.2) อาหารและการให้อาหาร ควรเลือกประเภทของอาหารให้เหมาะสมกับอุปนิสัยในการกินอาหารของปลาแต่ละชนิด เช่น ให้อาหารมีชีวิตขนาดเล็กแก่ปลาว่ายอ่อน ให้อาหารมีชีวิตหรือ ไม่มีชีวิตขนาดใหญ่แก่ปลากินเนื้อ และให้อาหารสำเร็จรูปสำหรับปลากินพืช เป็นต้น คุณภาพของอาหารต้องได้มาตรฐานเหมาะสม สอดคล้องกับช่วงอายุและชนิดของปลา ควรให้ตามความต้องการของปลา ถ้าจำเป็นต้องให้อาหารประเภทสัตว์น้ำมีชีวิต เช่น ไรแดง ลูกน้ำ ควรเลือกจากแหล่งผลิตที่ปราศจากเชื้อโรคและควรจะแช่ค้างทับทิมความเข้มข้น 5 มิลลิกรัม/น้ำ 1 ลิตร เพื่อฆ่าเชื้อโรคก่อนนำไปเลี้ยงปลา

ถุงบรรจุอาหารสำเร็จรูปจะต้องไม่ฉีกขาด เก็บอาหารไว้ในที่แห้งและปลอดภัยจากหนูหรือแมลงอื่นๆ การแบ่งอาหารออกจากถุงมาใช้แต่ละครั้งควรใช้อุปกรณ์ที่แห้งและสะอาด เพื่อมิให้อาหารส่วนที่เหลือขึ้นและเกิดรา

2.3) สุขภาพสัตว์น้ำ

2.3.1 การใช้สารเคมี การใช้ยาและสารเคมีในการรักษาโรคควรใช้ในกรณีที่จำเป็นจริงๆ ต้องมีการวินิจฉัยหาสาเหตุของโรคเพื่อการรักษาที่ถูกวิธีและควรได้รับคำแนะนำจากผู้เชี่ยวชาญเมื่อมีการใช้ยาหรือใช้ยาตามที่ระบุไว้ มีการบันทึกการใช้ยาทุกครั้ง เพื่อที่จะได้สะดวกต่อการติดตามผลการรักษาโรค และให้ความร่วมมือกับหน่วยงานราชการอย่างเคร่งครัดในเรื่องของยาที่ห้ามใช้

2.3.2 การจำกัดและทำลายปลาที่เป็นโรค หากพบว่าปลาที่เลี้ยงเป็นโรคระบาดร้ายแรงต้องทำลายโดยการเผาหรือฝังแล้วกลบด้วยปูนขาวเพื่อป้องกันการแพร่ระบาดของโรค ควรทำลายด้วยการฝังหรือเผาในบริเวณที่จัดไว้เฉพาะ ควรให้ห่างจากบริเวณบ่อหรือโรงเรือนอื่นๆ และไม่ใช้ทางผ่านประจำของผู้ปฏิบัติงานในฟาร์ม

2.3.3 เขตกักกันโรคในกรณีที่เกิดโรคสามัญให้แยกใช้อุปกรณ์ออกจากปลาที่ไม่เป็นโรค ยกเว้นในที่ปลาเป็นโรคเรื้อรังควรจัดให้มีเขตกักกันโรคเพื่อป้องกันการแพร่ระบาดของโรคภายในฟาร์ม มีการแยกบริเวณพื้นที่ในการเลี้ยงปลาเป็นโรคออกจากกันโดยชัดเจน ถ้ามีปลาใหม่ที่เข้ามาในฟาร์มควรแยกเลี้ยงไว้ต่างหากเพื่อทำการตรวจสอบและรักษาโรคที่อาจมีการติดเชื้อมาจากภายนอก และฟาร์มควรมีระบบป้องกันและควบคุมโรคที่อาจจะติดมากับคนโดยอาจมีระบบฆ่าเชื้อโรคก่อนเข้า-ออกจากฟาร์มหากตรวจพบเชื้อโรคที่สามารถติดต่อถึงคน เช่น เชื้ออหิวาห์ แชลโมเนลลา หรือคლოโรฟอร์มแบคทีเรียในระหว่างการเลี้ยง กรมประมงจะแจ้งให้เจ้าของฟาร์มทราบโดยด่วนและปฏิบัติตามคำแนะนำของหน่วยราชการดังกล่าวอย่างเคร่งครัดเพื่อกำจัดและป้องกันโรคดังกล่าว

2.4) การแยกใช้อุปกรณ์ ควรมีอุปกรณ์ที่แยกใช้ประจำบ่อ ระหว่างปลาเป็นโรคและปลาปกติเพื่อการป้องกันการแพร่ระบาดของโรคอย่างมีประสิทธิภาพ ควรมีสถานที่สำหรับจัดเก็บอุปกรณ์อย่างเป็นสัดส่วนมีป้ายระบุอย่างชัดเจนและควรมีการฆ่าเชื้อทุกครั้งก่อนใช้งาน

อุปกรณ์และเครื่องใช้ภายในฟาร์มควรทำความสะอาดก่อนและหลังการใช้ โดยการแช่น้ำยาฆ่าเชื้อที่เหมาะสม เช่น จุ่มในน้ำยาคลอรีน 200 มิลลิกรัม/ลิตร หรือ ไอโอดีน 250 มิลลิกรัม/ลิตร ประมาณ 5 นาที และล้างน้ำให้สะอาดก่อนใช้

2.5) คุณภาพน้ำ

2.5.1 การบำบัดน้ำก่อนใช้เลี้ยงปลา ถ้าใช้น้ำประปาหรือน้ำที่ผ่านการฆ่าเชื้อโรคด้วยคลอรีน ต้องทิ้งไว้จนกว่าคลอรีนจะระเหยหมด ถ้าจำเป็นต้องใช้อย่างเร่งด่วนให้ใช้โซเดียมไทโอซัลเฟต ($\text{Na}_2\text{S}_2\text{O}_3$) 10 กรัม/น้ำ 1 ลูกบาศก์เมตร หรือใช้กรองด้วยด้วยเครื่องกรองที่มีถ่าน (Activated carbon) เป็นวัสดุกรองเพื่อกำจัดคลอรีน และก่อนใช้ควรมีการวัดปริมาณคลอรีนด้วยว่ายังมีหลงเหลืออยู่หรือไม่ เพราะคลอรีนเป็นพิษต่อปลาสูงมาก

2.5.2 การควบคุมคุณสมบัติน้ำที่ใช้เลี้ยงปลา ควรมีการตรวจสอบควบคุมคุณสมบัติของน้ำที่ใช้ในการเลี้ยงปลาสม่ำเสมอและควรมีการจัดการให้น้ำมีคุณสมบัติเหมาะสมหากปริมาณออกซิเจนในบ่อเลี้ยงต่ำกว่าระดับมาตรฐาน คือ 3 มิลลิกรัม/ลิตร ต้องใช้เครื่องเพิ่มอากาศ

2.6) การเพาะเลี้ยงพันธุ์ปลา การเพาะพันธุ์ปลาซึ่งปลาเมื่ออยู่หลายชนิด ในที่นี้จะทำการยกตัวอย่างสำหรับการเพาะพันธุ์ปลาในบางชนิดเท่านั้น ดังต่อไปนี้

บ่อสำหรับการเพาะพันธุ์ มีขนาดกว้างยาวแตกต่างกันตามแต่ชนิดของปลาสวยงาม แต่การเพาะควรมีอย่างน้อย 3 บ่อ คือ บ่อวางไข่ บ่ออนุบาลลูกปลา และบ่อเลี้ยง ลักษณะบ่อแต่ละบ่อต้องลาดเทเล็กน้อยทั้งปากบ่อและก้นบ่อ และควรมีความลึกพอสมควร ในบ่อเพาะเป็นน้ำสะอาดสำหรับใช้ในการเพาะ ในบ่อเพาะมักใช้พันธุ์ไม้น้ำ เตรียมไว้เพื่อให้ปลาใช้อาศัยเป็นที่วางไข่หรือจะใช้เชือกฟางแทนก็ได้ มีฮีเตอร์ เทอร์โมมิเตอร์ หลอดแสงแดดเทียม แอร์ปั๊ม อุปกรณ์เหล่านี้ หลักการทำงานก็คล้ายกับการเพาะพันธุ์ปลาชนิดอื่นๆ สำหรับวิธีการเพาะปลาสวยงามนั้นก็ขึ้นอยู่กับชนิดของปลาด้วย ดังจะยกตัวอย่างการเพาะปลาสวยงามประเภทปลาทอง ดังนี้

2.6.1 การเพาะเลี้ยง ปลาทอง เริ่มจากการคัดตัวเมียที่สมบูรณ์ ปลาอายุสัก 3-4 เดือน 10 ตัว ตัวผู้ 7 ตัว คัดที่สมบูรณ์สีส้มและรูปร่างสวยเช่นกัน มาใส่ในบ่อซีเมนต์ แล้วใส่ผักโป่ง (ผักตบชวา) ไข่สัก 2 กอ พอรุ่งเช้าให้ช้อนพ่อแม่พันธุ์ออก เพราะพ่อแม่ได้วางไข่และพ่อแม่ปล่อน้ำเชื้อไว้แล้ว ไข่ปลาจะเกาะติดอยู่ที่ผักโป่ง จะได้ลูกปลาประมาณ 2,000 ตัว

ทิ้งไว้ 3 วัน ลูกปลาจะตัวเท่ากับลูกไร เมื่อเพาะลูกปลาจะต้องใช้ตาข่ายปิดปากท่อน้ำล้นไม่ให้ลูกปลาไหลลงท่อ เริ่มให้ลูกไรแดงและไข่ตุ๋น พอปลาอายุ 1 อาทิตย์ ก็ต้องเอาผักตบออกจากบ่อ ไม่อย่างนั้นน้ำจะเน่าให้อาหารอย่างนี้วันละ 2 ครั้ง ไปจนมีอายุ 1 เดือน

อายุ 1 เดือน ปลาจะมีลำตัวยาวประมาณ 1/2 ซม. เริ่มคัดลูกปลาตัวที่หางลีบ ไม่มีกระโคงหลัง คัดไปขายเป็นปลาเหยื่อ ระหว่างนี้ไม่ต้องเปลี่ยนถ่ายน้ำแต่ต้องให้น้ำจืดตลอดเวลา บ่อขนาด 2x2 เมตร ต้องให้น้ำสูง 15 ซม. และต้องแยกขนาดของลูกปลาไว้สัก 2-3 บ่อ

คัดเลือกลูกปลาที่มีลักษณะหลังโค้งมน หน้าใหญ่มีรู้น สีสวย มาไว้ในบ่อต่างหากเพื่อที่จะเลี้ยงไว้ขายตัวโต จะได้ราคาดี

พออายุได้ 2 เดือน ก็เริ่มให้อาหารปลาคุกกี้ โดยแช่น้ำแล้วปั้นเป็นก้อนระหว่างนี้ก็เริ่มคัดลูกปลาที่ไม่สวยงามออกขายตัวละ 2-5 บาท

อายุ 3 เดือน ก็คัดขายอีก คัดแบบนี้ขายไปเรื่อย ๆ ราคา ก็จะสูงขึ้นตามขนาดและความสวยของปลา ปลาสิงห์ดำขายได้ราคาดีที่สุด อายุ 4-5 เดือนคัดเกรดขายตัวละ 100 บาท

พ่อพันธุ์และแม่พันธุ์สามารถนำมาเพาะพันธุ์ได้ 2-3 ครั้งต่อเดือน เพาะไปประมาณ 5-6 ครั้ง ก็ปลดระวางนำพ่อแม่พันธุ์ออกจำหน่ายได้ตัวละ 200 บาท และจะต้องไปหามาจากฟาร์มอื่นด้วยเพื่อนำมาไขว้สายพันธุ์ ปลาจะได้ลักษณะที่ดีและแข็งแรง

2.6.2 วิธีเพาะพันธุ์ปลาสด หรือ ปลาบอลลูน คัดเลือกพ่อแม่พันธุ์อายุ 3 เดือนก็มีไข่ตัวเมียตัวป้อมสั้น ตัวผู้จะพอมกว่า มีครีบลึงยาวสีสวย ใช้ตัวเมีย 200 ตัว ตัวผู้ 50 ตัว ในบ่อ 2x2 เมตร น้ำลึก 20 ซม.

ตัวเมีย 1 ตัว จะออกลูก 20 ตัว แล้วจะพักไป 10-15 วัน ก็จะให้ลูกได้อีก ปลาบอลลูนจะออกลูกเป็นตัวเหมือนปลาหางนกยูง ต้องตัดลูกปลาออกจากบ่อเพาะทุกวัน ไม่อย่างนั้นพ่อแม่ปลาจะกินลูก ให้ตัดตอนเช้าจะได้วันละ 100-200 ตัว เมื่อบ่อเลี้ยงลูกปลาเต็มแล้วก็ต้องคัดพ่อแม่พันธุ์ไปขาย

บ่อลูกปลานั้นจะต้องขัดให้สะอาดแล้วตากแดดทิ้งไว้ 2 วัน เพื่อฆ่าเชื้อโรค ก่อนที่จะใส่น้ำปล่อยลูกปลา

บ่อ 2x2 เมตรเลี้ยงลูกปลาได้ 1,000-1,500 ตัว เมื่ออายุ 2 เดือน ให้แยกตัวผู้และตัวเมีย แล้วคัดปลาตัวยาว ๆ ออกขายเป็นปลาเหยื่อมีประมาณร้อยละ 40 บรรจูลงละ 100 ตัว 3 ลูก 100 บาท

ตอนนี้จะเหลือปลาตัวกลม ๆ ไว้บ่อละ 500 ตัว/4 ตร.ม. ยิ่งความหนาแน่นน้อยเท่าใดยิ่งดีเท่านั้น

อายุ 2-3 เดือน ปลาบอลลูนตาแดงก็สามารถขายได้ บอลลูนขาว คำ ทองเลี้ยงด้วยอาหารปลาคุกกี้อย่างเดียว แต่ต้องดูว่าอย่าให้มากเกินไป อาหารเหลือน้ำจะเน่า เมื่อลูกปลาอายุได้ 1 เดือน ให้ลูกไรเป็นอาหารเสริม และต้องเปลี่ยนถ่ายน้ำทุกสัปดาห์

2.7) การจัดเตรียมปลาเพื่อจำหน่าย

2.7.1 ควรจับปลาโดยวิธีที่ระมัดระวัง และต้องมั่นใจว่าจะไม่ทำให้ปลาเกิดบาดแผลหรือครีบฉีกขาด เช่น การลดระดับให้ต่ำลงเพื่อสะดวกในการจับ การใช้สวิงหรืออวนที่

2.7.2 ถ้าเป็นปลาที่เลี้ยงในบ่อดินควรจับปลามาพักไว้ในบ่อซีเมนต์ หรือถึงไฟเบอร์หรือตู้กระจกเป็นเวลาไม่น้อยกว่า 7 วัน เพื่อให้ปลาปรับสภาพ สามารถอยู่ในที่แคบๆ ได้

2.7.3 ทำการคัดเลือกปลาที่มีคุณภาพดีและคัดแยกขนาดตามที่ลูกค้าต้องการและก่อนจับปลาจำหน่ายควให้อาหารปลาประมาณ 1-2 วัน

2.7.4 ปลาจะต้องได้รับการแช่สารเคมี เช่น ฟอร์มาลิน 25 - 45 มิลลิกรัม/ลิตร ก่อนจำหน่ายอย่างน้อย 7 - 10 วัน เพื่อกำจัดปรสิตต่างๆตามผิวหนังและเหงือก

2.8) การบรรจุและลำเลียงขนส่งปลา การบรรจุและลำเลียงขนส่งปลา ควรบรรจุในภาชนะที่ใหม่และเหมาะสมต่อการเดินทาง ต้องมั่นใจว่าปลาอยู่ในสภาพสมบูรณ์และสุขภาพดีเมื่อถึงมือลูกค้า ซึ่งส่วนใหญ่นิยมบรรจุในถุงพลาสติกพร้อมกับบรรจุก๊าซออกซิเจนลงไป ปัจจัยที่สำคัญในการลำเลียงปลามีชีวิต คือสภาพอากาศและระยะทางในการเดินทาง ข้อควรคำนึงในการบรรจุและลำเลียงพันธุ์ปลามีชีวิต มีดังนี้

2.8.1 ต้องบรรจุปลาในถุงให้มีจำนวนที่พอดี มีก๊าซออกซิเจนพอเพียงตลอดระยะเวลาที่ใช้ในการขนส่ง

2.8.2 น้ำที่ใช้ในการบรรจุปลาเพื่อการขนส่งต้องสะอาดและมีคุณภาพเหมาะสมกับชนิดของปลา

2.8.3 ควรมีสิ่งปกคลุมถุงบรรจุปลาเพื่อป้องกันแสงแดดหรือบรรจุถุงปลาในกล่องโฟมเพื่อป้องกันการเปลี่ยนแปลงของอุณหภูมิ

2.8.4 ปลาที่มีนิสัยก้าวร้าวควรบรรจุแยกถุงละ 1 ตัว เพื่อป้องกันการทำร้ายซึ่งกันและกันขณะอยู่ในถุง ซึ่งจะก่อให้เกิดบาดแผลหรือครีบฉีกขาดได้

2.8.5 ในการบรรจุปลาลงถุงควรใส่เกลือแกง 0.1-0.2 เปอร์เซ็นต์ เพื่อลดความเป็นพิษของแอมโมเนีย ในไนโตรที่ และลดความเครียดของปลาขณะขนส่ง

2.8.6 วัสดุเก่าที่ใช้ในการบรรจุปลาควรกำจัดให้ถูกสุขอนามัย ถ้าจะนำมาใช้ใหม่ต้องฆ่าเชื้อโรคด้วยวิธีที่เหมาะสม ล้างน้ำให้สะอาด และตากให้แห้งก่อนนำมาใช้

2.9) สุขลักษณะภายในฟาร์ม ในบริเวณฟาร์มควรจัดให้มีท่อระบายน้ำ เพื่อส่งน้ำไปยังบ่อบำบัดไม่ควรถ่ายน้ำทิ้งลงบนพื้นซึ่งก่อให้เกิดสุขอนามัยที่ไม่ดี และควรทำความสะอาดท่อระบายน้ำสม่ำเสมอ

2.9.1 ห้องน้ำห้องส้วม ห้องน้ำในฟาร์มต้องถูกสุขลักษณะและอยู่แยกเป็นสัดส่วนจากบ่อ โรงเรือนเลี้ยงปลา ห้องเก็บอาหารและสารเคมี อย่างชัดเจน

2.9.2 ความสะอาดภายในโรงเรือน การเก็บและทำลายขยะเศษของเหลือของฟาร์ม มีการจัดเตรียมถังขยะหลายๆจุด และมีฝาปิดมิดชิด หากไม่มีบริการขนขยะไปที่ทิ้งของทางราชการต้องขนไปที่ทิ้งในบริเวณที่ทิ้งของเทศบาล สุขาภิบาลหรือองค์การบริหารส่วนท้องถิ่นหรือรวบรวมและกำจัดในที่กำจัดขยะที่จัดไว้เป็นสัดส่วนแยกจากบริเวณเลี้ยงสัตว์น้ำ

มีการจัดเตรียมเครื่องอำนวยความสะดวกที่ใช้ในการทำความสะดวกและมีการรักษาความสะอาดในฟาร์มและรอบๆ บริเวณฟาร์มสม่ำเสมอ

2.9.3 การบำบัดน้ำก่อนปล่อยสู่สิ่งแวดล้อม น้ำเสียที่ผ่านการเลี้ยงปลาควรผ่านการบำบัดและปรับปรุงคุณภาพน้ำ แล้วนำไปใช้ใหม่โดยใช้ระบบน้ำหมุนเวียน หรือถ้าหากจำเป็นต้องปล่อยน้ำทิ้งก็ควรมีการบำบัดให้ได้มาตรฐานน้ำทิ้งก่อนปล่อยออกสู่แหล่งน้ำสาธารณะ และต้องมีระบบระบายน้ำที่ระบายได้ดี ไม่อุดตัน น้ำไม่ท่วมขัง

2.10) ระบบการบันทึกข้อมูล ควรมีการบันทึกข้อมูลที่สำคัญๆ เพื่อประโยชน์ในด้านการประกอบธุรกิจ ดังนี้

2.10.1 แหล่งและลักษณะของพ่อแม่พันธุ์

2.10.2 ระบบการผลิตและผลผลิต

2.10.3 การลงทุนและผลกำไร

2.10.4 คุณภาพน้ำและการใช้น้ำ

2.10.5 อาหารและการให้อาหาร

2.10.6 โรคและการป้องกันรักษา

2.10.7 ประวัติการใช้อุปกรณ์

2.10.8 ปัญหาและวิธีการแก้ปัญหา

3.4 โรคของปลาสวยงาม

3.4.1 โรคจากแบคทีเรีย เป็นโรคที่ติดต่อได้ง่ายในปลาสวยงาม เนื่องจากเลี้ยงรวมกันในที่จำกัด ทำให้ปลาเกิดความเครียดและติดโรคกันง่ายโรคที่สำคัญ ๆ คือ

1) วัณโรค (Mycobacteriosis) เกิดขึ้นได้ในปลาน้ำจืดและน้ำเค็มทุกชนิด เชื้อที่ก่อให้เกิดโรคนี้นี้คือ *Mycobacterium marinum*, *M. fortuitum* และ *M. piscium* พบได้ทั่วโลก อาการที่พบจะเป็นลักษณะเรื้อรัง ปลาอ่อนแอ ขาดอาหาร มีการหลุดลอกของเกล็ดและครีบ ตาโปน ผิวหนังอักเสบและมีแผลหลุม ช่องท้องอักเสบ บวมน้ำ มักพบตุ่มสีเทาขาวกระจายทั่วไปในตับ ไต หัวใจ ม้าม และกล้ามเนื้อ ซึ่งอาจทำให้เกิดความผิดปกติของรูปร่างได้ ถ้านำมาเพาะเชื้อจะพบเชื้อวัณโรคอยู่ โรคนี้ติดต่อได้โดยการกิน ติดต่อจากแม่ผ่านไข่ในปลาที่ออกลูกเป็นตัว หรือติดต่อผ่านน้ำที่มีเชื้ออยู่ได้ โดยจะเกิดเป็นตุ่มหนองขึ้นประมาณ 2 - 3 สัปดาห์หลังจากรับเชื้อ

การรักษาวัณโรคทำได้ยาก เพราะปัจจุบันเชื้อจะดื้อต่อยาปฏิชีวนะส่วนใหญ่ ต้องใช้ Isoniazid หรือยาอื่นๆ ที่ให้ผลบวกในการทดสอบความไวต่อเชื้อ โดยอาจต้องใช้หลายชนิด ผสมกัน เช่น Doxycycline ผสมกับ Rifampin จึงต้องระวังการติดเชื้อ โดยการป้องกันคือ ควรกักสัตว์ใหม่ก่อนนำมาใส่รวมกัน เมื่อพบว่าเป็นโรคแล้ว ถ้าเป็นไปได้ควรกำจัดและฆ่าเชื้อ อุปกรณ์ และบริเวณทั้งหมดให้ดี เพราะโรคนี้สามารถติดต่อถึงคนได้

2) Norcardiosis เป็นโรคที่เกิดจากเชื้อ *Nocardia asteroides* พบในปลา เตตราอีนีออนก่อน และต่อมาก็พบในปลาอื่นๆ อีกหลายชนิด อาการที่พบจะมีแผลหลุมที่ลำตัว และมี การขาดอาหาร ปลาสีซีด ตาโปน อาจมีเลือดออกทั่วไป และมีจุดสีขาวใหญ่สีครีมเกิดขึ้นที่เหงือก ไต ตับ หรือถุงลม กระเพาะและที่อื่นๆ คูคล้ายวัณโรค แต่มักพบอาการโลหิตจางด้วย

การติดต่อจะติดต่อผ่านน้ำได้ โดยเชื้อจะมีชีวิตได้ดีในน้ำจืด ดิน และน้ำทะเล ที่สกปรก เชื้อจะมีชีวิตในน้ำทะเลสะอาดได้ไม่กี่วัน สัตว์ที่เคยติดเชื้อจะกลายเป็นพาหะไปตลอดชีวิต การรักษาทำได้ยาก แต่เคยมีรายงานการใช้ยาในกลุ่มซัลฟาได้ผล

3) โรคครีบและหางกร่อน โรคนี้พบได้บ่อย โดยเฉพาะเมื่อปลามีความเครียด และติดเชื้อแบคทีเรียที่มีอยู่ในน้ำ ในระยะแรกอาจพบแต่การกร่อนบางส่วน แต่ถ้าทิ้งไว้นานๆ หาง อาจหลุดหมดเลยได้ ในระยะแรกที่เป็น อาจใช้การรักษาโดยแช่ยาฆ่าเชื้อหรือยาปฏิชีวนะได้ แต่ถ้า เป็นหนักควรใช้ยาผสมอาหารร่วมด้วย โดยคำนวณความเข้มข้นให้เหมาะสมตามชนิดยา ให้วันละ 2 ครั้ง ถ้ามีอาการของเชื้อราเข้าแทรก ควรใช้ยาเหลือง (Acriflavin) แช่ด้วย

การรักษา ต้องทำเป็นเวลานานหลายสัปดาห์จนกว่าอาการจะดีขึ้นและครีบ หางค่อย ๆ งอกขึ้นมาใหม่

4) โรคท้องบวม (Dropsy) พบได้มากในกลุ่มปลาทอง มักจะเห็นอาการบวม ของท้องเพราะมีของเหลวสะสมอยู่ในท้อง แล้วทำให้มีการบานออกของเกล็ดด้วย สาเหตุเกิดจาก การติดเชื้อแบคทีเรียที่ร้ายแรงภายใน โดยเฉพาะไต ทำให้เกิดการสะสมของเหลวซึ่งเป็นผลจากไตวาย มักพบเชื้อในกลุ่ม *Aeromonas sp.* เชื้อเหล่านี้เป็นเชื้อปกติที่พบได้ในตู้ปลาทั่วไป แต่จะก่อโรค เมื่อปลาอ่อนแอ

การรักษา อาจใช้ยาปฏิชีวนะโดยผสมอาหารได้เช่นกัน แต่มักไม่ได้ผลดีนัก วิธีที่ดีที่สุดคือรักษาสภาพในตู้ให้เหมาะสมให้ปลาแข็งแรงมีภูมิคุ้มกันโรคสูง และควรแยกปลาป่วยออกเพื่อไม่ให้เป็นแหล่งเก็บเชื้อภายในตู้

โรคที่เกิดจากเชื้อแบคทีเรียยังมีอีกหลายชนิด สิ่งที่สำคัญคือ จำเป็นจะต้อง ทดสอบว่าเป็นโรคที่เกิดจากแบคทีเรียจริง โดยการเพาะเชื้อในห้องปฏิบัติการ แล้วนำไปตรวจหาว่า

3.4.2 โรคจากเชื้อรา เมื่อเกิดการอ่อนแอหรือเป็นโรคต่างๆ มักมีการแทรกซ้อนของเชื้อราเกิดขึ้นด้วย เชื้อราที่พบได้บ่อยคือ

1) เชื้อ Saprolegnia และ Achlya มักพบบริเวณผิวนอกของปลาและที่เหงือก รวมทั้งไข่ปลา เชื้อนี้สามารถติดต่อผ่านอากาศลงมาในอ่างปลาได้เป็นเชื้อที่มีอยู่ทั่วไป จะเห็นได้ชัดเมื่อมีแผลเกิดขึ้นเชื้อราจะเข้าไปอยู่บริเวณขอบแผลเป็นกลุ่มเส้นใยสีขาว โดยฝังรากลงไปใต้ชั้นผิวหนัง แล้วขยายออกไปคลุมลำตัว ซึ่งสร้างสปอร์ติดต่อไปยังปลาตัวอื่นได้ และอาจทำให้ปลาตาย

การรักษา สามารถใช้มาลาโคทกรีนแช่ 30 นาที ที่ความเข้มข้น 60 พีพีเอ็ม โดยอาจทำซ้ำ ถ้าเป็นเชื้อราจะตายในไม่กี่ชั่วโมง ควรทำซ้ำเพื่อฆ่าถึงรากของเชื้อที่อยู่ใต้ผิวหนัง แต่ต้องระวังไม่ให้เข้มข้นเกินไป เพราะอาจทำให้เป็นพิษต่อปลาได้ นอกจากนี้ยังมีรายงานการใช้ยาอื่นๆ ด้วย เช่น คอปเปอร์ซัลเฟต ต่างหับทิม Providone iodine และเกลือแกง พบว่าการเพิ่มอุณหภูมิของน้ำเล็กน้อยและเพิ่มออกซิเจนจะช่วยให้หายเร็วขึ้น การป้องกันส่วนหนึ่งคือควรเก็บอาหารที่เหลือและปลาตายออกจากตู้อย่างสม่ำเสมอ เพื่อไม่ให้เป็นที่เพาะเชื้อราอยู่ภายใน

2) Chytridiosis เชื้อราชนิดนี้พบได้บ่อยและมักจะพบเชื้อที่ตับและไต รวมทั้งอวัยวะอื่นๆ ด้วย การติดต่อมักผ่านทางอาหาร และเชื้อจะเข้าไปในกระแสเลือด จับตัวกันเป็นกลุ่ม (Cyst) อาจมีเส้นผ่านศูนย์กลางใหญ่ถึง 2.5 มิลลิเมตร มีสีน้ำตาล แล้วจะพัฒนาเป็นตุ่มเล็กๆ ต่อไป เมื่อถึงไข่จะแตกออกปล่อยสปอร์ออกมาแพร่กระจายไปยังส่วนอื่นต่อไป อาการที่เกิดขึ้นจะขึ้นอยู่กับอวัยวะที่ติดเชื้อและระยะของโรค ปลาจะมีอาการเชื่องช้า อาจเห็นเป็นตุ่มที่แตกออกมามีกลิ่นเหม็น เกิดเป็นแผล ซึ่งถ้าอยู่ในระยะนี้มักจะหายเร็วกว่าที่รักษาได้ ดังนั้น ทางที่ดีควรจะทำลายปลาเหล่านี้เสีย และอาจพยายามรักษาปลาที่เหลืออยู่ด้วยการผสม Phenoxethol 1 เปอร์เซ็นต์ลงในอาหารหรือเติมน้ำ และควรให้ยาปฏิชีวนะ เพื่อป้องกันการแทรกซ้อนของเชื้อแบคทีเรียด้วย

โรคที่เกิดจากเชื้อรานี้จำเป็นต้องรักษาและฆ่าเชื้ออุปกรณ์ต่างๆ เพื่อไม่ให้ติดต่อไปยังบ่ออื่นไปด้วย

3.4.3 โรค พยาธิใบไม้ พยาธิใบไม้ที่ทำให้เกิดโรคลานันพบทั้งที่ขณะเป็นตัวเต็มวัยแล้ว และตัวอ่อน ตัวเต็มวัยของพยาธิใบไม้จะพบได้ในทางเดินอาหารภายในช่องท้องไม่ค่อยทำอันตรายต่อปลาเท่าใดนัก ต่างกับตัวอ่อนซึ่งพบฝังตัวอยู่บริเวณเหงือก และอวัยวะภายในต่างๆ ทำให้เกิดความเสียหายกับเนื้อเยื่อของเหงือกเป็นอย่างมาก โดยเฉพาะอย่างยิ่งในลูกปลาที่เป็นโรคนี้จะ

3.4.4 โรคปลาตู้เกิดขึ้นได้ด้วยสาเหตุหลายประการ เช่น เกิดจากเชื้อโรค พวกปรสิต แบคทีเรียและเชื้อรา สภาพแวดล้อมในตู้ปลาที่ไม่เหมาะสม เช่น มีออกซิเจนในน้ำน้อยไป อุณหภูมิของน้ำเปลี่ยนแปลงอย่างรวดเร็ว หรือให้อาหารมากจนหรือทำให้น้ำเน่าเสียหรือไม่ก็ไม่สามารถเปลี่ยนถ่ายน้ำ เมื่อปลาขับถ่ายของเสียออกมามาก ทำให้น้ำมีแอมโมเนียสูง สาเหตุต่างๆ เหล่านี้หากไม่รุนแรงนักจะไม่ทำให้ปลาตายโดยตรงแต่จะเป็นสาเหตุที่ทำให้ปลาเครียดทำให้ปลาอ่อนแอไม่สมบูรณ์เท่าที่ควร และยังมีภูมิต่างทานโรคลดน้อยลงทำให้เกิดโรคต่างๆ ได้ง่าย เท่าที่พบในปัจจุบัน คือ

1) โรคจุดขาว เป็นโรคที่เกิดขึ้นเป็นประจำกับปลาตู้ และระบาดได้รวดเร็วมากการป้องกันรักษา ใช้ฟอร์มาลินเข้มข้นผสมกับมาลาโคทกรีน แช่ติดต่อกัน 3-5 วัน จึงเปลี่ยนน้ำในตู้ปลา

2) โรคสนิม ถ้าส่องกล้องจุลทรรศน์จะเห็นเหมือนมีฟองสบู่อยู่มากมายเกาะอยู่ตามบริเวณเหงือกและผิวด้าน ถ้ามีมากจะเหมือนกำมะหยี่สีเหลืองปนน้ำตาล กระจายเป็นหย่อมๆ เป็นอันตรายมากกับลูกปลานขนาดเล็ก ปัจจุบันพบมากในปลาตาแดงและปลาทรงเครื่อง การป้องกันรักษา ควรใช้เกลือแกงเข้มข้น 1% แช่ปลาไว้นาน 24 ชั่วโมง และทำซ้ำทุก 2 วัน จนกว่าโรคจะหาย

3) โรคเห็บระฆัง มักจะพบตามบริเวณลำตัว ครีบ และเหงือก โดยจะทำให้เกิดเป็นแผล มีเมือกมาก ผิวหนังเกิดเป็นหวางๆ เก็ดหลุด ครีบขาดกร่อน เหงือกถูกทำลาย มีอันตรายต่อปลามาก ถ้าเป็นปลานขนาดเล็ก อาจทำให้ปลาตายได้ในระยะเวลาสั้น

การป้องกันรักษา ใช้ฟอร์มาลินเข้มข้น แช่นานตลอดไปจนกว่าปลาจะหาย

4) โรคที่เกิดจากปลิงตัวใส มีขนาดเล็ก 2-3 มิลลิเมตร ส่วนหัวเป็นแฉก ส่วนท้ายจะเป็นอวัยวะยึดเกาะมีหนามเล็กรอบๆ เมื่อเกาะที่ตัวปลาบริเวณใด ผิวหนังของปลาบริเวณนั้นจะเกิดเป็นแผล ถ้าเกาะมากๆ เข้าก็อาจทำให้ปลาตายได้ โดยเฉพาะปลานขนาดเล็ก

การป้องกันรักษา ใช้ฟอร์มาลินเข้มข้น แช่ไปตลอดจนกว่าปลิงตัวใสจะตายหมด

5) โรคที่เกิดจากหนอนสมอ หนอนสมอมีลักษณะเป็นรูปทรงกระบอกขนาด 1-4 มิลลิเมตร ส่วน หัวคล้ายสมอทำหน้าที่ยึดเกาะตัวปลา ทำให้บริเวณที่เกาะเกิดเป็นแผลที่อาการ

การป้องกันรักษา ใช้ Dipterex เข้มข้น แชนนาน 24 ชั่วโมง เว้น 5-6 วัน ให้แช่น้ำยาดังกล่าวซ้ำอีก 3-4 ครั้ง

6) โรคที่เกิดจากเห็บปลา เห็บปลามีขนาดใหญ่สามารถมองเห็นได้ด้วยตาเปล่า ลำตัวแบนกลม ด้านหลังโค้งมนแบ่งเป็นปล้องเชื่อมติดต่อกัน ปากทำหน้าที่ดูดเกาะ มักพบกับปลาเมื่อกัด ไม่เกาะอยู่กับที่แต่จะเคลื่อนที่ไปเรื่อยๆ หรือออกจากปลาตัวหนึ่งไปเกาะปลาอีกตัวหนึ่ง

การป้องกันรักษา ใช้ Dipterex เข้มข้น แชนนาน 24 ชั่วโมง

7) โรคที่เกิดจากแบคทีเรีย ปลาจะมีลักษณะตกเลือดบริเวณผิวด้านหนึ่งและอวัยวะภายใน เช่น ตับ ไต หรือผิวหนังจะเป็นรอยแดงและเริ่มเป็นขุยขุยเหลืองนวล

การป้องกันรักษา ใช้ยาปฏิชีวนะ เช่น ออกซิเตตราไซคลิน หรือคลอแรมฟินิคอล ผสมลงในน้ำตู้ปลา หรือใช้เกลือแกงผสมลงในน้ำก็ได้ โดยประมาณ

8) โรคที่เกิดจากไวรัส ปลาจะเกิดเป็นตุ่มนูนของเนื้อเยื่อเกี่ยวพัน ทั้งบนลำตัวและครีบ พบมากกับปลาน้ำกร่อย โรคนี้ไม่ต้องรักษาก็สามารถหายเองได้ถ้าสภาพแวดล้อมภายในตู้ปลาดีขึ้น เช่น เปลี่ยนถ่ายน้ำเป็นประจำ หรือมีแสงเข้าถึงเป็นเวลา เป็นต้น

9) โรคเนื้องอกในปลา พบมากในปลาทอง และปลาไน ลักษณะอาการมักเห็นเป็นกลุ่มเซลล์เจริญขึ้นมาเป็นปุ่มปมขนาดใหญ่ ตามบริเวณลำตัวหรือเกิดภายในช่องท้อง ตุ่มนี้มักจะนิ่ม สาเหตุการเกิดยังไม่ทราบแน่ชัด แต่สันนิษฐานว่าสภาวะแวดล้อมที่เสื่อมโทรม สารมลพิษจะไปกระตุ้นทำให้เซลล์เกิดการแบ่งตัวอย่างผิดปกติ ยังไม่มีวิธีรักษาที่ได้ผลเคยมีการทดลองตัดตุ่มที่เกิดขึ้นตามบริเวณผิวด้านนอก แต่ปรากฏว่าต่อมาก็จะเจริญขึ้นมาใหม่ และจำนวนปุ่มปมจะเพิ่มจำนวนขึ้นมากอย่างรวดเร็ว

3.5 ปัญหาด้านการผลิตที่กิจการพบ คือ เพาะเลี้ยงเป็นจำนวนมากทำให้ปลาไม่ได้มาตรฐาน เช่น ขนาดและสีสันที่สวยงามและเป็นลักษณะเด่นของปลาสวยงาม และยังก่อให้เกิดการตายของปลามากขึ้นเพราะมีจำนวนมากและในการขนส่งยังขาดผู้รู้และวิธีในการจัดส่งปลาสวยงามทำให้เกิดการตายของสินค้าได้

4. ด้านการตลาด

4.1 ตลาดปลาสวยงาม

ตลาดขายส่งปลาสวยงามที่ใหญ่ที่สุดอยู่ที่ตลาดนัดชั้นเคย์ จตุจักร ตลาดจะเริ่มมีการเคลื่อนไหวกันตั้งแต่ตอนเช้ามีคของวันอังคารและสิ้นสุดวันพุธตอนเย็นทุกสัปดาห์ เกษตรกรจะนำปลามาจากฟาร์มโดยตรง หรืออาจจะมีการรวบรวมมาจากเกษตรกรนำปลามาขาย ปลาที่นำมาขายเป็น

- 1) ตลาดในประเทศ
 - 1.1) เกษตรกรผู้เพาะเลี้ยง
 - 1.2) ผู้จับปลาจากธรรมชาติ
 - 1.3) ผู้รวบรวมปลาจากธรรมชาติ
 - 1.4) ผู้นำเข้าปลา
 - 1.5) ผู้ค้าส่ง
 - 1.6) ผู้ค้าปลีก
 - 1.7) ผู้เลี้ยงปลาเป็นงานอดิเรก
- 2) ตลาดส่งออก
 - 2.1) ผู้รวบรวมปลาจากธรรมชาติ
 - 2.2) ผู้รวบรวมปลาจากเกษตรกรผู้เพาะเลี้ยง
 - 2.3) ผู้ส่งออก
- 4.2 การเตรียมความพร้อมเพื่อการส่งออก
 - 1) จัดเตรียมสินค้า และแหล่งที่รับซื้อสินค้าปลาสวยงามให้พร้อม ควรเป็นไปตามหลักวิชาการ ในแง่คุณภาพ ควรจะผ่านการกักกันโรคก่อนส่งออก ชื่อของปลาแต่ละชนิดควรที่จะให้ถูกต้องทั้งชื่อวิทยาศาสตร์ และชื่อทางการค้า
 - 2) ศึกษากฎ ระเบียบ ที่เกี่ยวข้องกับขั้นตอนการส่งออก ตามรายละเอียดแนบท้าย
 - 3) ประชาสัมพันธ์ โดยลงโฆษณาในนิตยสารเกี่ยวกับปลาสวยงามในประเทศ ได้แก่ PET-MAG, FISH ZONE, เป็นต้น นิตยสารระหว่างประเทศ Pet International Magazine หรือ โฆษณาผ่านระบบอินเทอร์เน็ตและควรจะได้ตอบข้อซักถามอย่างสม่ำเสมอด้วย
 - 4) ออกแสดงสินค้าเพื่อสร้าง Brand Awareness และความพร้อมของผู้ส่งออก นอกจากนี้ การส่งปลาเข้าประกวดในงานประกวดปลาในประเทศและนานาชาติเป็นการหาลูกค้าอีกทางหนึ่ง
 - 5) ควรจะมีการกระตุ้นการขายสินค้าโดยการจัดโปร โมชั่นเกี่ยวกับการส่วนลดของสินค้า เพื่อเป็นการดึงดูดลูกค้าให้ทดลองสินค้า

6) การซื้อขายปลาสวยงามนี้เป็นการซื้อขายแบบระบบเงินสดการสั่งซื้อไม่มีการเปิด L/C (Letter of Credit) ดังนั้น ควรจะมีการโอนเงินมาก่อนอย่างน้อยร้อยละ 50 ในกรณีที่ ต้องการเปิดเครดิตเพื่อสามารถแข่งขันกับผู้ส่งออกรายเก่า ควรจะเลือกเฉพาะลูกค้าที่ไว้วางใจได้เท่านั้น

4.3 การบริหารการตลาดของธุรกิจการเพาะเลี้ยงและส่งออกปลาสวยงาม

กิจการจัดจำหน่าย โดยใช้พนักงานขนส่งสินค้าไปจำหน่ายร้านค้าปลีกส่วนใหญ่เป็นร้านค้าตามตลาด และสวนจตุจักร ซึ่งเป็นแหล่งขายสินค้า ตลาดที่สำคัญจะอยู่ใน ภาคกลาง และแข่งขันจะมุ่งที่ความสวยงามของปลา และคุณภาพการจัดส่งแบบครบวงจร

ในด้านส่วนประสมการตลาด กิจการให้ความสำคัญกับปัจจัยส่วนประสมการตลาดต่าง ๆ ส่วนใหญ่จะเน้นที่กิจกรรมด้านราคาเป็นลำดับแรกเป็นส่วนใหญ่ และรองลงไป ได้แก่ ด้านการจัดจำหน่าย ด้านการส่งเสริมการตลาด และด้านผลิตภัณฑ์

ผลิตภัณฑ์หลักของกิจการ คือ การส่งออกปลาสวยงาม และส่วนใหญ่จะอยู่กับการเพาะเลี้ยงและขยายสายพันธุ์ให้ทันตลาด และรู้ความเคลื่อนไหวของกลุ่มคนที่สนใจปลาสวยงาม และพัฒนาสายพันธุ์ใหม่ ๆ ที่เป็นที่ต้องการของตลาดอยู่ในปัจจุบัน และคุณภาพของความโดดเด่นในปลาสวยงามแต่ละชนิดประเภทเพื่อแข่งขันกับกิจการอื่น ให้มีความโดดเด่นและเป็นเอกลักษณ์ของกิจการ

ราคา กิจการตั้งราคา ใช้วิธีต้นทุนบวกกำไรที่ต้องการ และเพิ่มเงื่อนไขการจำหน่ายให้คนกลางที่เป็นรายใหญ่ที่ต่างจากรายย่อย และมาตรฐานของคุณภาพ

ช่องทางการจัดจำหน่าย เจ้าของกิจการจำหน่ายและส่งออกไปยังร้านค้าปลีกโดยตรง และรับสั่งจากผู้ประกอบการทั้งในและต่างประเทศ ซึ่งมีความชำนาญในการจัดจำหน่าย และสามารถครอบคลุมถึงผู้บริโภคได้

การส่งเสริมการตลาด กิจการส่วนใหญ่ไม่มีการโฆษณา และการส่งเสริมการขาย เนื่องจากทำให้ต้นทุนสูงขึ้น สำหรับเจ้าของกิจการที่มีการส่งเสริมการตลาดจะใช้สื่อโฆษณาไปสเตอร์โฆษณา การออกงานกับกรมส่งเสริมการส่งออก และกรมประมง มีเพียงลด แลก แจก แถม ยังไม่มีมาตรฐานที่ดีจึงทำให้มีผลกระทบในการส่งออก

4.4 ปัญหาด้านการตลาดที่กิจการพบ คือ ปัญหาคู่แข่งชนิดมีสินค้าและคุณภาพดีกว่า และมีกระบวนการจัดส่งได้อย่างดีและสินค้าไม่เสียหาย มีการจัดแผนการตลาดในการส่งออก และการวางแผนในระยะยาว

4.5 ตลาดต่างประเทศที่นำเข้าสินค้าปลาสวยงาม

4.5.1 สหรัฐอเมริกา เป็นตลาดนำเข้าปลาสวยงามที่ใหญ่ที่สุดในโลกและมีมูลค่าการนำเข้าจากประเทศไทยมากที่สุด โดยมีมูลค่าประมาณ 40.8 ล้านดอลลาร์สหรัฐโดยปลาสวยงามที่

4.5.2 กลุ่มประเทศยุโรป เป็นตลาดนำเข้าปลาสดขนาดใหญ่เป็นอันดับที่สองรองจากสหรัฐอเมริกา โดยมีมูลค่าการนำเข้าปลาสดทั้งหมดทั้งสิ้นปีละ 82 ล้านดอลลาร์สหรัฐ โดยมีประเทศที่นำเข้าปลาสดห้าอันดับแรก คือ เยอรมัน อังกฤษ ฝรั่งเศส เนเธอร์แลนด์ และอิตาลี ปลาสดที่นำเข้าในกลุ่มประเทศยุโรปจะค่อนข้างใกล้เคียงกับสหรัฐอเมริกา คือ เป็นปลาที่มีขนาดเล็ก ราคาต่ำ และในช่วงการตั้งปลาจะเป็นฤดูกาลเช่นเดียวกับสหรัฐอเมริกา

4.5.3 ญี่ปุ่น เป็นตลาดนำเข้าปลาสดเป็นอันดับสามของโลก โดยมีมูลค่าการนำเข้าประมาณ 39 ล้านดอลลาร์สหรัฐ ปลาสดที่นำเข้านั้นส่วนใหญ่จะเป็นปลาสดที่มีคุณภาพสูงราคาสูง เช่น หางนกยูงที่สวยงามและมีคุณภาพสูงโดยจะซื้อปลาที่โตเต็มที่แล้วเนื่องจากไม่ต้องการเสียเวลา และค่าใช้จ่ายในการเลี้ยงปลาเพื่อให้มีขนาดโตพอที่จะสามารถโชว์ได้ นอกจากนี้ยังมีปลาแปลก ปลาที่หายาก รวมถึงพรรณไม้น้ำ มีการนำเข้าค่อนข้างมาก

4.6 การแข่งขันทางการค้า ในการดำเนินธุรกิจการส่งออกปลาสดจะมีคู่แข่งทางการค้าที่สำคัญๆ คือ ผู้ส่งออกในภูมิภาคเอเชียตะวันออกเฉียงใต้ เช่น สิงคโปร์ มาเลเซีย และอินโดนีเซีย เพราะมีปลาสดที่มีลักษณะคล้ายคลึงกับปลาสดของไทย และสิงคโปร์ยังนำเข้าปลาในประเทศใกล้เคียงแล้วส่งออกไปยังประเทศต่างๆทั่วโลก โดยมีราคาต่ำกว่าคู่แข่ง ซึ่งลูกค้าส่วนใหญ่จะเป็นสหรัฐอเมริกา อังกฤษ เยอรมัน ฝรั่งเศส และญี่ปุ่น เหมือนๆกัน นอกจากนี้สิงคโปร์ยังส่งเสริมธุรกิจปลาสดโดยให้มีการรวมกลุ่มของผู้เลี้ยงปลาสดและผู้ส่งออกเพื่อปรับปรุงคุณภาพปลาสดให้ดียิ่งขึ้น มีการตรวจ

คุณภาพก่อนการบรรจุหีบห่อและทำการขนส่ง จึงทำให้ปลาสดของประเทศสิงคโปร์เป็นที่ยอมรับของลูกค้าต่างประเทศ ส่วน อินโดนีเซียและมาเลเซียนิยมส่งออกปลาสดที่มีราคาแพง แต่ในปัจจุบันได้มีการเพาะปลานานาชนิดจำนวนมากเพื่อป้อนเข้าสู่สิงคโปร์ ส่วนประเทศฟิลิปปินส์ปลาสดส่วนใหญ่ได้แก่ปลาทะเลที่ได้จากการจับจากธรรมชาติ ปัจจุบันก็มีคู่แข่งที่มีแนวโน้มที่จะมาแย่งตลาดปลาสดมากขึ้น เช่น ศรีลังกา ฮาวาย และจาไมกา เป็นต้น แต่เนื่องจากมีความต้องการปลาสดอย่างต่อเนื่องจึงยังไม่มีปัญหาเรื่องการตลาด ดังนั้นการที่จะประสบความสำเร็จในธุรกิจนี้จึงขึ้นอยู่กับความสามารถของผู้ประกอบการธุรกิจเป็นหลักการแข่งขันใน

4.7 การแข่งขันทางตรง จะเป็นการแข่งขันภายในตลาดของปลาสดที่มีลักษณะ และชนิดของปลาสดเหมือนกันใกล้เคียงหรือเป็นชนิดเดียวกัน คู่แข่งส่วนใหญ่จะอยู่ในเอเชียตะวันออกเฉียงใต้ซึ่งมีส่วนแบ่งในตลาดปลาสดมากถึง 50 เปอร์เซ็นต์ นอกจากนี้ยังมีประเทศอื่นๆ เช่น ประเทศทางอเมริกาใต้ ศรีลังกา สาธารณรัฐเซเชลล์ ซึ่งได้เปรียบคือ มีรัฐบาลที่สนับสนุนธุรกิจการเลี้ยง ปลาสดอย่างจริงจัง จึงทำให้ประเทศเหล่านี้เป็นคู่แข่งที่สำคัญของไทย

4.8 ประเทศคู่แข่งการส่งออกปลาสด ได้แก่

4.8.1 สิงคโปร์ เป็นประเทศผู้ส่งออกปลาสดที่มีส่วนแบ่งตลาดสูงที่สุดในโลกประมาณ 30 เปอร์เซ็นต์ ของตลาดโลก โดยในปี 2000 สิงคโปร์สามารถส่งออกปลาสดได้ สูงถึง 43.7 ล้านเหรียญสหรัฐ เนื่องจากสิงคโปร์เป็นผู้รับซื้อปลาสดจากประเทศในแถบเอเชีย ตะวันออกเฉียงใต้ประมาณ 60 เปอร์เซ็นต์ซึ่งส่วนใหญ่เป็นปลาที่ถูกส่งมาจากมาเลเซียแล้วนำมาส่ง ต่อไปยังประเทศต่างๆ เพราะสิงคโปร์ขาดศักยภาพในการเลี้ยงปลาสดเองเนื่องจากขาดพื้นที่ และน้ำจืดที่ใช้ในการเลี้ยง นอกจากนี้สิงคโปร์ยังเพาะเลี้ยงปลาสดที่มีราคาแพงเองเพื่อให้ได้ คุณภาพที่ดีตามต้องการซึ่งปลาที่เป็นที่รู้จักกันอย่างดี คือ ปลาโอโรวানা ดังนั้นจึงทำให้สิงคโปร์มี ต้นทุนการเลี้ยงปลาสดต่ำและมีความหลากหลายของชนิดปลาสดสูง ทั้งยังมีค่าใช้จ่ายใน การขนส่งปลาสดไปยังประเทศคู่แข่งต่ำกว่าประเทศไทยมาก

4.8.2 มาเลเซีย ส่งออกปลาสดคิดเป็นมูลค่าประมาณ 28 ล้านเหรียญสหรัฐ ส่วนใหญ่จะส่งออกไปยังประเทศสิงคโปร์เป็นหลัก มาเลเซียเป็นประเทศที่มีศักยภาพในการผลิต ปลาสดได้สูงเนื่องจากมีทรัพยากรธรรมชาติมาก ทั้งทางด้านดิน น้ำ และแรงงาน ปลาสด ที่ผลิตได้มีประมาณ 550 ชนิด จากทั้งหมดทั่วโลกประมาณ 1,500 ชนิด ปลาที่สร้างชื่อเสียงให้ มาเลเซียมากที่สุด คือ ปลาโอโรวানা เนื่องจากมาเลเซียเป็นต้นกำเนิดของปลาชนิดนี้และสามารถทำ การขยายพันธุ์และส่งออกมาเป็นเวลานาน นอกจากนี้ยังมีปลาปอมปาดัวร์ที่มาเลเซียสามารถส่งออก ได้มากด้วย มาเลเซียจัดเป็นคู่แข่งที่สำคัญของไทย เนื่องจากมีศักยภาพดีกว่าและรัฐบาลยังให้การ สนับสนุนอุตสาหกรรมการเลี้ยงปลาสดเพื่อการส่งออกอย่างจริงจัง นอกจากนี้ผู้ส่งออกของ มาเลเซียยังมีพื้นฐานทางด้านภาษาดีกว่าผู้ส่งออกของไทยด้วย

4.8.3 อินโดนีเซีย เป็นอีกประเทศหนึ่งที่มีศักยภาพในการเพาะขยายพันธุ์ปลาที่ดี แต่มีระบบการจัดการไม่ดีเท่ามาเลเซีย และรัฐบาลยังให้การสนับสนุนไม่เต็มที่ เนื่องจากมักจะมี ปัญหาเรื่องการเมืองตลอดเวลา ปลาที่เป็นที่รู้จักกันอย่างกว้างขวางได้แก่ปลาโอโรวানা เพราะ

4.8.4 ส่องกง การทำธุรกิจส่งออกของส่องกงจะคล้ายกับสิงคโปร์ คือรับปลา สวองามจากประเทศอื่นแล้วนำมาส่งต่อไปยังประเทศลูกค้า ไม่ทำการเพาะพันธุ์เอง เนื่องจากขาด ศักยภาพทางด้านต่างๆ แต่เนื่องจากส่องกงมีความได้เปรียบทางด้านความสามารถในการขายสูงจึง เป็นคู่แข่งที่น่ากลัวอีกประเทศหนึ่งของไทย

5. ด้านการเงิน

กิจการมีระบบการบันทึกข้อมูลบัญชีโดยใช้คอมพิวเตอร์ มีการจัดทำรายงานการเงินตามที่ กฎหมายกำหนด

กิจการมีการลงทุนในทรัพย์สินที่มากกว่า 5.0 ล้านบาท จนถึง 10.0 ล้านบาท โดยแหล่ง เงินทุนได้จากส่วนของผู้ถือหุ้นและการกู้ยืมจากสถาบันการเงิน กิจการมีเงินหมุนเวียนมากกว่า 0.5 ล้านบาทต่อเดือน เนื่องจากต้องใช้จัดซื้อสายพันธุ์หลายชนิด

กิจการมีค่าใช้จ่ายในการบำรุงรักษาบ่อเพาะเลี้ยงและความสะอาดและถูกสุขลักษณะ ประมาณ 0.2 ล้านบาท ถึง 0.8 ล้านบาทต่อปี และมีกำไรก่อนหักภาษีประมาณน้อยกว่าร้อยละ 10 และไม่เกินร้อยละ 20

ปัญหาด้านการเงินที่กิจการพบ คือ การต้องให้เครดิตลูกค้ารายใหญ่ที่เป็นระยะเวลา ยาวนาน และต้องใช้เงินทุนหมุนเวียนในรูปเงินสดในการซื้อพ่อพันธุ์แม่พันธุ์เข้ากิจการ และชำระ หนี้เงินกู้สถาบันการเงินที่มีระยะเวลาสั้นเกินไป