

บทที่ 4

ลวดลายผ้าทอไทแดง

4.1 ลวดลายผ้าทอไทแดง

ลวดลายบนผืนผ้าทอในบางครั้งนั้นยากที่จะมองออกว่าเป็นลวดลายอะไรเนื่องจากลวดลายของผ้าทอนั้นไม่ได้ชัดเจนเหมือนภาพวาด หรืองานปูนปั้นที่จะต้องทำออกมาแบบเสมือนจริง เนื่องจากข้อจำกัดของเทคนิคการทอผ้าที่สร้างลวดลาย ซึ่งในการสร้างสรรค์ลวดลายในบางครั้งเกิดจากการทอลายขึ้นมาก่อนแล้วค่อยตั้งชื่อลายทีหลัง หรือเกิดจากความตั้งใจที่จะทอให้เป็นรูปนั้นๆ

อีกทั้งลวดลายสัตว์ในจินตนาการนั้นยังหารูปแบบที่ตายตัวหรือชัดเจนได้ยาก เนื่องจากลวดลายเหล่านี้เป็นจินตนาการที่ช่างทอแต่ละคนจะนึกคิด โดยถ่ายทอดออกมาจากพื้นฐานของข้อมูลที่ได้รับการบอกเล่า ซึ่งแต่ละคนย่อมจะมีจินตนาการแตกต่างกัน อีกทั้งช่างทอผ้ายังต้องการลายผ้าที่มีความแปลก และแตกต่างไม่ให้เหมือนใคร หากพยายามจะถามหาเหตุผล หรือลักษณะลวดลายที่ชัดเจนเป็นรูปธรรมนั้นเป็นเรื่องที่ทำได้ยาก จึงต้องทำความเข้าใจกับลวดลายผ้าที่เป็นลวดลายสัตว์ในจินตนาการ ในเรื่องความแตกต่างทางความคิดของคนในแต่ละยุคแต่ละสมัยเสียก่อน ซึ่งคนในสมัยปัจจุบันจะมีความคิดเป็นแบบวิทยาศาสตร์ เชื่อเรื่องเหตุ และผล โดยจะมองโลกตามความเป็นจริง เช่นสัตว์ที่บินได้ต้องมีปีก หรือแม่มี 4 ขา ลูกก็ต้องมี 4 ขา หรือปู่ต้องมี 2 คิมกับอีก 8 ขา เป็นต้น อีกทั้งยังต้องการข้อเท็จจริงที่ชัดเจน ซึ่งแตกต่างจากคนในอดีตที่ต้องการสิ่งที่เป็นเหมือนความจริง หรือเพื่อฝัน เช่นความคิดในการจินตนาการถึงสวรรค์ และ โลกหน้า ซึ่งเป็นสัญลักษณ์ของมนุษย์ที่กลัวความตายแล้วดับสูญจึงต้องการคำอธิบายถึง โลกหน้า

หากถามชาวบ้านว่าเงือกมีลักษณะอย่างไร ชาวบ้านแต่ละคนก็จะตอบต่างกัน และไม่สามารถตอบให้เห็นเป็นรูปธรรมได้เนื่องจากว่าชาวบ้านเกิดมาก็ไม่เคยเห็น ได้ยินแต่จากคำบอกเล่าของคนเฒ่าคนแก่ แต่พอจะได้คำตอบว่าดั้งเดิมนั้นเงือกเป็นผีอยู่ในน้ำ แต่บางคนก็จะตอบว่า “เงือกก็คือนาก” (เงือกก็เหมือนกับนาก) ซึ่งถ้าถามชาวบ้านว่านากมีลักษณะเป็นอย่างไร จะสามารถตอบได้ง่ายกว่าเนื่องจากเห็นเป็นรูปธรรมชัดเจนจากรูปปั้นในวัด หรือภาพจิตรกรรมในวัด (สัมภาษณ์กลุ่มผู้สูงอายุในหมู่บ้านหนองบัวทอง, 2549)

ตัวหงก็เช่นกันสามารถเปลี่ยนรูปร่างเป็นอะไรก็ได้ เช่นเป็น ช้าง หง นก หง เสือ หง ในบางครั้งก็จะพบลายช้าง หงมี 2 ขา บ้าง หรือ 4 ขา บ้าง จึงไม่จำเป็นต้องมีลักษณะที่แน่นอน

กระบวนการเรียนรู้เรื่องลวดลายผ้าในอดีตเกิดจากสอนจากรุ่นสู่รุ่น ระหว่างแม่กับลูกสาว หรือย่ากับหลานสาว ส่วนในปัจจุบันกระบวนการเรียนรู้เรื่องลายผ้าเกิดจากการดูตัวอย่างลวดลายจากผ้าที่ทอเสร็จแล้ว ซึ่งการเรียนรู้แบบดูตัวอย่างจากผืนผ้าทำให้ขาดการเรียนรู้เรื่องชื่อลาย หรือความเชื่อที่แฝงในลายผ้า จึงส่งผลให้องค์ความรู้เกี่ยวกับ ชื่อลาย และความเชื่อนั้นสูญหายไป

ในปัจจุบันเวลาพ่อค้าคนกลางมาสั่งให้ทอ พ่อค้ามักจะนำผ้าตัวอย่างมาให้ดูเพื่อเป็นหลักฐานในการตกลงการจ้างทอว่าจะต้องแบบนี้ ซึ่งอาจจะเหมือนกับผ้าตัวอย่าง หรืออาจจะให้ปรับเปลี่ยนบ้าง ซึ่งตัวอย่างผ้าเหล่านั้นในบางครั้งเป็นฝีมือทอจากช่างทอกลุ่มอื่น เช่น ไทลื้อ

การเรียกชื่อลวดลายผ้าของคนลาวนั้นมักจะนำหน้าด้วยคำว่า “ดอก” ซึ่งไม่ได้หมายถึงดอกไม้แต่หมายถึงลายผ้า ซึ่งจะต้องทำความเข้าใจไม่ให้สับสนว่าบางลายเป็นชื่อดอกไม้ แต่บางลายก็ไม่ใช่ และการเรียกสัตว์ในบางครั้งก็จะนำหน้าว่า “โต” ซึ่งหมายถึงคำว่า ตัว ในภาษาไทย

การเขียนชื่อของลวดลายผ้าทอผู้ศึกษาจะเขียนตามตัวอักษรที่แปลมาจากภาษาลาว เพื่อความใกล้เคียงกับต้นฉบับ โดยลวดลายของผ้าทอไทเดงนั้นสามารถแบ่งตามความหมายที่มาของลายเป็นกลุ่มได้ดังนี้

1. ลายจากสิ่งรอบตัว
 - ลายต้นไม้ หรือดอกไม้
 - ลายสัตว์
 - ลายอื่นๆ
2. ลายสิ่งเหนือธรรมชาติ

4.1.1 ลายจากสิ่งรอบตัว

- ลายต้นไม้ หรือดอกไม้

ดอกกุศ หมายถึงยอดของไม้เลื้อยที่มีลักษณะขม้วน ลักษณะลายจะเป็นเส้นขม้วนเหมือนยอดผักกูด



ภาพ 4.1 ดอกกุศ ต่อกันไปในแนวทแยง

เคื่อคอกกูด (เครื่องคอกกูด) หมายถึงเครื่องถ้าวของต้น ไม้ ลักษณะลายจะเป็นเส้นซิกแซก
แล้วมีลายกูด โพล์ขึ้นมาเป็นช่วงๆ



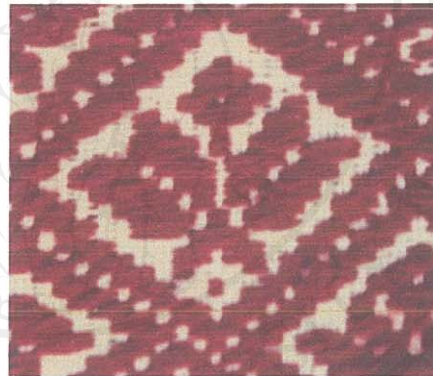
ภาพ 4.2 ลายเคื่อคอกกูด

คอกหมากจับ หมายถึงกระจับ ลักษณะลายเป็นเขาคลัยกระจับ

คอกไม้ หมายถึงคอกไม้ทั่วไป ลักษณะของลาย จะมีส่วนของก้าน และมีใบ 4 ถึง 8 ใบ



ภาพ 4.3 ลายโคมคอกไม้เรียงต่อกันในแนวเฉียง



ภาพ 4.4 ลายโคมคอกไม้ เทคนิคจิด

คอกอ่อม หมายถึงคอกของต้นอ่อม ลักษณะจะเป็นจุดกลมแล้วมีแฉกรอบๆ

คอกผักแว่น หมายถึงผักแว่น ซึ่งเป็นผักที่ขึ้นแทรกอยู่ในท้องนา ลักษณะเป็นดาวแปด

แฉก

- ลายสัตว์

นก ลายนกจะมี 2 ขา มีหางยาว ลักษณะลายคล้ายลายหงแต่จะแตกต่างกันตรงที่ลายนกจะมีปากที่สั้นกว่าหง



ภาพ 4.5 ลายนกเทคนิคจก

กะปูด หมายถึงปู ลักษณะลายเป็นวงกลมแล้วมีขอบรอบๆ 4-8 ขอบ ซึ่งลักษณะลายเป็นสัญลักษณ์ ดูไม่เสมือนจริง

ม้า ลักษณะเป็นรูปม้ามุมมองด้านข้าง นิยมทอลายเรียงต่อกันในแนวนอนทั้งแถว



ภาพ 4.6 ลายม้าเรียงต่อกัน เทคนิคขิด

-ลายอื่นๆ

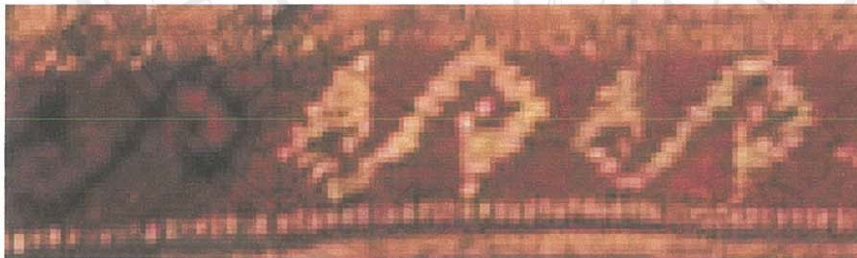
ดอกกาบ หมายถึงหน้าจั่วของบ้าน ลักษณะเป็นกาบสามเหลี่ยม ใช้เป็นลายประกอบบนผ้า โดยจะเรียงกันทั้งแนวตรงๆ และแนวเฉียงต่อกันซ้ำๆ เป็นจำนวนมาก



ภาพ 4.7 ลายดอกกาบเรียงแนวทแยงรอบๆ โคม

ภาพ 4.8 ลายดอกกาบมีลักษณะ 3 เหลี่ยม

ดอกขอ หมายถึงตะขอ ลักษณะเป็นลายม้วนคล้ายขอ ใช้เป็นลายประกอบบนผ้า โดยลายขอนี้จะนิยมใช้มากในการเติมเต็มลายบนผืนผ้าอย่าง



ภาพ 4.9 ลายขอ เทคนิคจก เรียงต่อกันในแนวนอน ใช้เป็นกรอบของลาย โ

ภาพ 4.9 ลายขอ เทคนิคจก เรียงต่อกันในแนวนอน

ดอกตะวัน หมายถึงพระอาทิตย์ ส่วนมาจะพบ คู่กับลายดอกเดือน นิยมทอตกแต่งบนผ้า

ใจมุ้ง

ดอกไม้ หมายถึงพระจันทร์ ส่วนมาจะพบ คู่กับลายดอกตะวัน นิยมทอตกแต่งบนผ้าใจ
มุ้ง

ดอกดาว หมายถึงดวงดาว ลักษณะลายจะมีแฉกสามเหลี่ยมรอบตัวแปดแฉก

กะแฉ หมายถึงลูกกุญแจ ลักษณะของลายจะเป็นลายเส้นหักมุมลือกันอย่างสลับซับซ้อน
คล้ายหัวลูกกุญแจเงินในสมัยก่อน ลวดลายนี้ได้รับอิทธิพลมาจากลายผ้าของประเทศจีน



ภาพ 4.10 ลายกะแฉ (คนล้านนาเรียก ลาย ประแจเงิน)

ลายคน หมายถึงผีบรรพบุรุษ หรือหมอผีซึ่งความเชื่อของไทยเดิมนั้นมีความเชื่อว่า บรรพบุรุษในตระกูลของคนนั้นเมื่อตายไปวิญญาณส่วนหนึ่งยังคงอยู่ในบ้านคอยปกป้องรักษาลูกหลาน ลายคนมักนิยมพบบนชิ้นนวมเกาะ และมักพบคู่กับลายเถือหง ลายช้างหง

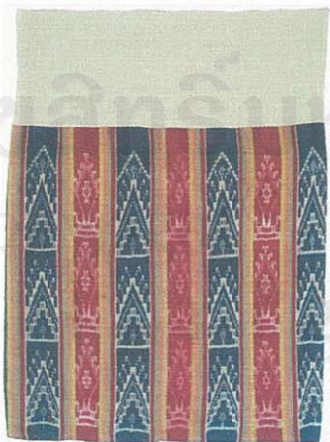


ภาพ 4.11 ชิ้นนวมเกาะลายคน



ภาพ 4.12 ลายคนเทคนิคมัดหมี่เส้นพุ่ง

เตียงเฮ่ว หมายถึงกระท่อมขนาดเล็กในสุสานที่สร้างจำลองไว้บนหลุมฝังศพเพื่อเป็นที่อยู่ของวิญญาณคนตาย ลวดลายเตียงเฮ่วนี้จะพบเฉพาะในชิ้นผืน (ชิ้นของหมอผี) เป็นลายมัดหมี่เส้นพุ่ง โดยคนธรรมดาจะไม่นิยมทอลายเตียงเฮ่ว ในปัจจุบันไม่มีการทอลายนี้แล้ว ลักษณะของลวดลายจะเป็นเส้นรูปสามเหลี่ยมแบบหลังคากระท่อม เป็นสัญลักษณ์ของที่อยู่ของวิญญาณ



ภาพ 4.13 ชิ้นผืนลายเตียงเฮ่ว ต่อหัวสี่ขาว



ภาพ 4.14 ลายเตียงเฮ่ว

4.1.2 ลายสิ่งเหนือธรรมชาติ

เงือก หรือ **นาค** ในความเชื่อดั้งเดิมของคนกลุ่มไท ที่นับถือผี มีความเชื่อว่าเงือกเป็นผีแดนที่อยู่ในน้ำ มีลักษณะคล้ายงูใหญ่ ซึ่งชาวบ้านมักจะขู่เด็กที่จะไปเล่นน้ำในแม่น้ำลำคลองว่า ระวังโดนผีเงือกจับตัวไป และมีการบอกเล่าว่าเวลาเกิดน้ำวน หรือน้ำขุ่น นั้นเป็นอำนาจของผีเงือก คนแก่ที่อายุประมาณ 60 ปีขึ้นไปนั้นจะเรียกว่าเงือก ส่วนคนอายุต่ำกว่า 60 ปีมักจะเรียกว่านาค ซึ่งชาวบ้านจะมีความเข้าใจว่า เงือก หรือนาค มีลักษณะคล้ายงูใหญ่มีหงอนซึ่งสามารถพบเห็นได้ตามวัดของชาวพุทธทั่วไป และตำนานของนาก็มักจะเกี่ยวพันกับน้ำเช่นกัน ลักษณะของลายจะเป็นลายเส้นยาวทแยงหักมุมไปมาและส่วนปลายมีลักษณะสามเหลี่ยมเป็นส่วนหัว

นาคเชิง หมายถึงนาคที่กำลังผสมพันธุ์กัน มีความเชื่อเกี่ยวกับความอุดมสมบูรณ์ ลักษณะลายจะเป็นรูปนาคตัวหันหน้าออกจากกันแต่หางจะเชื่อมกัน



ภาพ 4.15 ลายนาคเชิงเทคนิคจก



ภาพ 4.16 ลายนาคเชิงเทคนิคจิต

นาคพันหาง หมายถึงนาคที่หางพันกันเป็นเกลียว ลักษณะลายจะเป็นรูปนาคสองตัวหันหน้าเข้าหากันแล้วมีหางต่อกันด้านบน

นากต่อนตัว ลักษณะลายจะเป็นรูปนากสองตัวหันหน้าออกจากกันแบบกลับหัวแล้วมี
หางต่อกันลักษณะลายคล้ายขอตัว S (เอส)



ภาพ 4.17 ลายนากต่อนตัว ส่วนหัวนากนิยมทำเป็นหงอนหลากสี (สมบัติ: แพทริเซีย ชีสแมน)

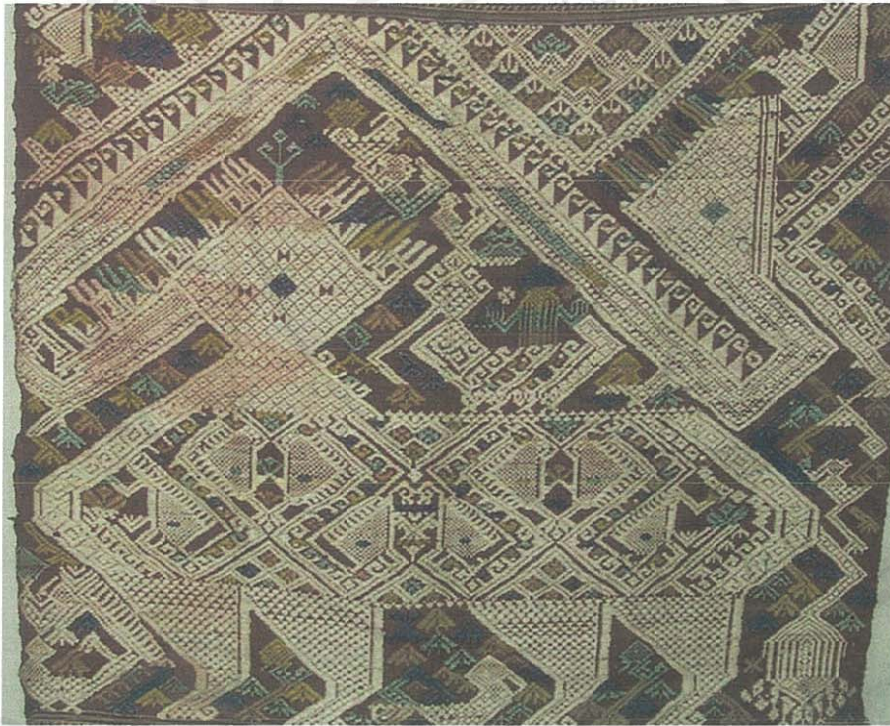
นากมานไข่ หมายถึงนากกำลังตั้งท้องเป็นไข่ ลักษณะลายจะเป็นรูปนาก มีลายโคมอยู่ใน
ท้องเรียงกันไปหลายดอก

ลวง มีลักษณะคล้ายมังกรอาศัยอยู่บนฟ้า เป็นความเชื่อที่ถ่ายทอดมาจากจีน ซึ่งคนจีนจะ
เรียกมังกรว่า หลง หรือ เล้ง ส่วนคนเวียดนามเรียกว่า หลง ตัวอย่างงานปูนปั้นประดับวัดของล้านนา
ก็สามารถพบเห็นตัวลวงได้ ซึ่งตัวลวงมีลักษณะแตกต่างกับนากตรงที่ตัวลวงมีขา ในบางครั้งมีปีก
ด้วย และยังพบเห็นตัวลวงได้อีกชื่อคือ *มกร* (มะ-กะ-ระ) ที่ราวบันไดปูนปั้นของวัดจะมีตัว *มกร* คาย
นาก ลักษณะเป็นตัวนากออกมาจากปากตัวมกร ลักษณะของลายลวงบนผืนผ้าจะเป็นเพียงเส้นซิก
แซกแบบไม่เป็นระเบียบซึ่งจะต่างกับลายนากที่ลายลวงจะไม่มีหัว

เอื้อ ในความหมายของไทยแดงหมายถึงปลาไหล ลายเอื้อมีลักษณะเป็นเส้นซิกแซกแบบ
บาง ซึ่งในสมัยหลังลายเอื้อเป็นสัญลักษณ์แทนตัวนากเช่นกัน

ซ้างหง-คชสีห์ เป็นสัตว์ในจินตนาการซึ่งเป็นลายที่พบมากในผ้าไทแดง ลักษณะลายจะเป็นสัตว์ 4 ขา ในบางครั้งก็มี 2 ขา ลักษณะคล้ายซ้างมิงวงยาว ในบางครั้งปลายของงวงจะเป็นหัวเงือก หรือหัวนาก บางครั้งในท้องของซ้างหงจะมีลายอย่างอื่นอยู่ด้วยถ้าเป็นลายสัตว์จะเรียกว่า ซ้างหงมาน (ชื่อสัตว์ที่อยู่ในท้อง) ซึ่งคำว่ามานมีความหมายว่าตั้งครรภ์ ถ้าไม่ใช่ลายสัตว์จะเรียกว่า ซ้างหงท้อง (ชื่อลายที่อยู่ในท้อง) และถ้ามีอะไรชื่ออยู่บนหลังจะเรียกว่า ซ้างหงเจ็ย (ชื่อลายที่อยู่บนหลัง)

ซ้างหงมานนาก หมายถึงซ้างหงตั้งท้องนาก ลักษณะเป็นลายนากอยู่ในท้องของซ้างหง ซึ่งอาจจะมีนากมากกว่า 1 ตัวในท้อง



ภาพ 4.18 ซ้างหงมานนาก มีนาก 8 ตัวในท้อง ปลายของงวงเป็นหัวนาก

มีลูกขึ้นหลังและคนขึ้นหลังลูกอีกที

ช้างหงमानไข่ หมายถึงช้างหงที่ตั้งท้องเป็นไข่ ลักษณะเป็นลาย โคมหลายดอกอยู่ในท้องของช้างหง



ภาพ 4.19 ลายช้างหงมานไข่ เทคนิคจก บนดินชั้นใหญ่ (ภาพ: แพทริเซีย ซีสแมน)

ช้างหงท้องกูด หมายถึงช้างหงที่มีลายกูดในท้อง ลักษณะลายเป็นลายกูดเรียงกันไปแบบทแยงอยู่ในท้องของช้างหง

ช้างหงเจี้ยคน หมายถึงช้างหงที่มีคนขี้อยู่บนหลังซึ่ง ลักษณะลายจะมีลายคนขี้อยู่บนหลังช้างหง ส่วนมากจะพบลายคนเพียง 1 ลาย ซึ่งลายคนเป็นสัญลักษณ์แทนหมอผี หรือผีบรรพบุรุษ

ช้างหงเจี้ยลูก หมายถึงช้างหงที่มีลูกตัวเล็กอยู่บนหลัง ลักษณะลายจะมีลายช้างหงตัวเล็กอยู่บนหลัง ซึ่งอาจมีมากกว่า 1 ตัว

หง หรือนกหง เป็นสัตว์ในจินตนาการมีความเชื่อว่าเป็นสัตว์ศักดิ์สิทธิ์ ตัวหงนั้นสามารถเปลี่ยนรูปร่างเป็นสิ่งต่างๆ ได้เช่น นกหง ช้างหง เอิอหง และมีความเชื่อว่ารู้งกนั้นเป็นท้องของหง หลังจากบริบทศิลปะของศาสนาพุทธบางครั้งที่เรียกว่า นกหัสดีลิงค์ ซึ่งในความเชื่อของชาวล้านนา นกหัสดีลิงค์นั้นจะเป็นสัตว์ในป่าหิมพานต์ที่เป็นพาหนะนำพาวิญญาณของคนตายไปยังโลกอื่น ซึ่งมีความคล้ายคลึงกับความเชื่อของไทยแดงที่หงก็เป็นพาหนะติดต่อกับโลกวิญญาณเช่นกัน ลายนกหงจะแตกต่างจากลาย นกตรงที่มีวงยาวคล้ายวงช้าง

เฮ็อง หมายถึงเรือที่เป็นพาหนะที่จะนำหมอผีไปสู่โลกวิญญูณ ลักษณะลายจะเป็นรูปเรือมีหลังคาสามเหลี่ยมและมักจะมีรูปคน (หมอผี) ขึ้นอยู่บนเรือ ลายเฮ็องนิยมพบบน **มู่** (หมวก) และผ้าสะไบของหมอมด ในภายหลังลายเฮ็อง ถูกเปลี่ยนชื่อเป็นลายพระเจ้าในปราสาท



ภาพ 4.20 ลายเฮ็อง มีลายคนขึ้นอยู่บนเรือ เทคนิคจกบนผ้าสะไบของหมอมด
(สมบัติ: แพทริเซีย ชีสแมน)



ภาพ 4.21 ลายเฮ็อง มีลายคนนั่งอยู่บนเรือ เทคนิคจกบนมู่ของหมอมด
(สมบัติ: แพทริเซีย ชีสแมน)

โตมอม เป็นสัตว์ผสมระหว่างควาง กับ ม้า ซึ่งชาวไทยใหญ่ก็มีสัตว์ลักษณะนี้ โดยจะเรียกว่า โด นิยมทำเป็นหุ่นเชิดในงานประเพณีต่างๆ ลักษณะลายจะเป็นสัตว์ 4 ขาในส่วนของหัวจะมีเขี้ยวออกมาหลายเขา



ภาพ 4.22 ลายโตมอม เทคนิคขิด

ซังบอก หมายถึงต้นไม้ที่เป็นสัญลักษณ์ของการเชื่อมต่อระหว่างดินกับฟ้า ซึ่งชาวไทยแดงจะมีการนำต้นไม้มาประดับตกแต่งเพื่อประกอบพิธีกรรม ต่อมาอิทธิพลของศาสนาพุทธได้ปรับเปลี่ยนเป็นชื่อ ต้นกล้วยฤกษ์ ซึ่งในอดีตลายซังบอกนี้จะเป็นลายมัดหมี่ในชั้นของหมอผี

ลิขสิทธิ์มหาวิทยาลัยเชียงใหม่

Copyright© by Chiang Mai University
All rights reserved

4.2 การเปลี่ยนแปลงของลวดลายผ้าทอไทแดงบ้านหนองบัวทอง

จากการศึกษาลักษณะลวดลายผ้าทอเก่าของไทแดง เปรียบเทียบกับ ไทแดงบ้านหนองบัวทองในปัจจุบันลวดลายมีการเปลี่ยนแปลงในด้านต่างๆ ดังนี้

4.2.1 ลักษณะลวดลาย

ปริมาณลวดลายในผืนผ้าลดลง มีที่ว่างมากขึ้น เนื่องจากความนิยมของตลาดสำหรับผ้าที่ใช้ในชีวิตประจำวัน ไม่ต้องการให้มีลวดลายมากเกินไป อีกทั้งยังเป็นการลดต้นทุนในการผลิต

จำนวนลวดลายในผืนผ้าลดลง เช่นแต่เดิมผ้า 1 ผืนจะมีลวดลายที่หลากหลายมากกว่า 10 ลาย แต่ปัจจุบันใช้ลายเดิมซ้ำๆ กัน ทำให้จำนวนลายลดลง

นิยมทอลายดอก และลายหง มากขึ้น

ไม่นิยมทอลายช้างหงเหมือนในอดีต

มีการทอลวดลายตามแบบไทลื้อด้วยเทคนิคเหยียบเกาะเป็นลายน้ำไหล ซึ่งแต่เดิมไทแดงไม่มีการทอผ้าด้วยเทคนิคนี้

กลุ่มชาวบ้าน เปลี่ยนมานิยมเทคนิคการ สร้างลวดลายด้วยเทคนิคมัดหมี่ ซึ่งแต่เดิมชาวไทแดงนิยมเทคนิค จก และจิด ลักษณะลวดลายที่นิยมใช้เป็นลายดอกแบบง่ายๆ วางเป็นจุดๆ เรียงซ้ำๆ กัน ไปแบบไม่เชื่อมโยง ทำให้มีพื้นที่ว่างบนผืนผ้ามากกว่าลวดลาย การวางลายบนผืนผ้า นั้นจะนิยมให้ต่อเนื่องกันในแนวตั้ง และแนวนอน

กลุ่มแพงไหม เปลี่ยนการจัดวางลวดลายในผืนผ้ามีความสมดุล เป็นระเบียบ และมีตรรกะมากขึ้น ลวดลายผ้ามีความแน่นละเอียด นิยมใช้ลายเรขาคณิตมากกว่าลายสัตว์ และใช้จำนวนลายน้อยลง

ซึ่งการเปลี่ยนแปลงของลวดลายผ้านั้นย่อม มีทั้งข้อดี และข้อเสีย ดังนี้

ข้อดีของการเปลี่ยนแปลงรูปแบบ และลวดลายนั้นคือ

- มีการพัฒนารูปแบบลวดลายใหม่ๆ
- ปรับรูปแบบรองรับกับความต้องการตลาดทำให้เศรษฐกิจดีขึ้น

ข้อเสียของการเปลี่ยนแปลงรูปแบบ และลวดลายนั้นคือ

- ลายเก่าถูกลืมเลือน และหายไปในที่สุด
- มีการนำลายไปใช้ไม่ถูกต้องกับหลักความเชื่อ

4.2.2 ชื่อของลวดลาย

ชื่อของลวดลายผ้ามีการเปลี่ยนแปลง ทั้งจากอิทธิพลของพุทธศาสนาที่เปลี่ยนตามภาษาบาลี และจากการตั้งชื่อใหม่เพื่อประโยชน์ทางการค้า

ตาราง 4.1 ชื่อของลวดลายผ้าที่เปลี่ยนแปลง เปรียบเทียบอดีตกับปัจจุบัน

| ชื่อลวดลายผ้า | | สาเหตุการเปลี่ยน |
|---------------|-----------------------------|------------------|
| อดีต | ปัจจุบัน | |
| เงือก | นาก | พุทธศาสนา |
| ช้างหง | สีโห คชสี ช้าง | พุทธศาสนา |
| เสือหง | พระเจ้าในปราสาท เรือหงส์ | การค้า |
| ช้างบอก | กัลปพฤกษ์ | พุทธศาสนา |
| หง | นกหงส์ นกหัสดีลิงค์ | พุทธศาสนา |

4.2.3 ความเชื่อที่สัมพันธ์กับลวดลาย

ความเชื่อที่สัมพันธ์กับลวดลายมีการเปลี่ยนแปลง ทั้งจากอิทธิพลอิทธิพลของพุทธศาสนาที่ปรับเปลี่ยนสัญลักษณ์ทางพิธีกรรมดั้งเดิมของไทยแดงมาเป็นสัญลักษณ์ในศาสนาพุทธ และจากประโยชน์ทางการค้า

ตาราง 4.2 ความเชื่อที่สัมพันธ์กับลวดลาย ที่เปลี่ยนแปลง เปรียบเทียบอดีตกับปัจจุบัน

| ชื่อลาย | ความเชื่อที่สัมพันธ์กับลวดลาย | | สาเหตุการเปลี่ยนแปลง |
|-----------|--|--|----------------------|
| | อดีต | ปัจจุบัน | |
| เงือก | ผิวน้ำ อยู่ในแม่น้ำ เป็นผีแถนตามความเชื่อของไทยแดง | นาค สัตว์ในตำนานพุทธศาสนา | พุทธศาสนา |
| ช้างหง | สัตว์ในจินตนาการของไทยแดง อยู่บนเมืองฟ้า | คชสีห์ สัตว์ในป่าหิมพานต์ ตามตำนานพุทธศาสนา | พุทธศาสนา |
| เงือก | พาหนะของหมอผีในการเดินทางติดต่อกับโลกวิญญูณ | พระเจ้าในปราสาท พระพุทธเจ้าอยู่ในปราสาท เรือหงส์ เรือรูปตัวหงส์ (Swan) | การค้า |
| ซังบอก | ต้นไม้ที่เชื่อมต่อกันระหว่างดินกับฟ้า | ต้นกัลปพฤกษ์ ในศาสนาพุทธ | พุทธศาสนา |
| หง | สัตว์ในจินตนาการของไทยแดง | นกหงส์ นกหัสดีลิงค์ สัตว์ในป่าหิมพานต์ ตามตำนานพุทธศาสนา | พุทธศาสนา |
| เงือกเซิง | เงือกผสมพันกันเป็นสัญลักษณ์ของความอุดมสมบูรณ์ | นาคเซิง นาค 2 หัว | พุทธศาสนา |
| เอื้อ | ปลาไหล | นาค | การค้า |
| คน | วิญญูณบรรพบุรุษ | คน | การค้า |