

บทที่ 1

บทนำ

1.1 ที่มาและความสำคัญของปัญหา

ในปัจจุบันผู้สูงอายุในประเทศญี่ปุ่นมีจำนวนมากที่สุดเมื่อเทียบกับวัยอื่นๆ โดยมีสาเหตุสำคัญเนื่องมาจากปรากฏการณ์ baby boom¹ และมาจากการที่ชาวญี่ปุ่นมีอายุยืนนาน² การที่มีจำนวนของผู้สูงอายุมากกว่าผู้อยู่ในวัยอื่นๆ โดยเฉพาะวัยทำงานได้ก่อให้เกิดปัญหาใหญ่ตามมา คือ เมื่อมีจำนวนของผู้สูงอายุมากขึ้น รัฐบาลก็จะต้องจ่ายเงินบำนาญมากขึ้นด้วย ทำให้รัฐบาลจำเป็นต้องหารายได้กลับคืนมา ซึ่งรวมไปถึงการเรียกเก็บภาษีในอัตราที่สูงขึ้นจากผู้ที่อยู่ในวัยทำงาน และอาจจะต้องลดจำนวนเงินบำนาญของผู้สูงอายุลงด้วย ทำให้ผู้คนทุกฝ่ายได้รับความเดือดร้อน

ปัญหาต่อมาของผู้สูงอายุในประเทศญี่ปุ่น คือ รัฐบาลกำหนดว่าจะให้เงินบำนาญในอัตราปกติเมื่ออายุ 65 ปี แต่หากว่าต้องการรับเงินบำนาญตอนที่เกษียณอายุ 60 ปี ก็จะถูกลดจำนวนเงินบำนาญลง ซึ่งตามปกติแล้วบริษัทในประเทศญี่ปุ่นจะกำหนดให้เกษียณอายุเมื่ออายุ 60 ปี ดังนั้นทำให้ผู้ที่อายุ 60 แล้วอยากจะทำงานต่อไปจนถึงอายุ 65 ปี ซึ่งคนในวัยนี้ก็หางานทำได้ยาก หากจะต้องมาแข่งขันกันหางานกับผู้คนในวัยทำงาน (Masako Kawahara, 2010 : 39)

ปัญหาอีกอย่างหนึ่งของผู้สูงอายุในประเทศญี่ปุ่น คือ ค่าใช้จ่ายในการดูแลผู้สูงอายุในประเทศญี่ปุ่นนั้นสูงมากเฉลี่ยประมาณ 70,000-80,000 บาทต่อเดือน ซึ่งทำให้ครอบครัวของผู้สูงอายุนั้นอาจจะต้องพบปัญหาทางการเงิน ผู้สูงอายุเองก็ไม่อยากเป็นภาระแก่ครอบครัวของตนด้วย การย้ายถิ่นฐานไปยังต่างประเทศจึงเป็นทางเลือกที่ได้รับความนิยมเป็นอย่างสูงในปัจจุบัน ซึ่งในปี 2553 มีการจัดอันดับสถานที่ซึ่งผู้สูงอายุชาวญี่ปุ่นนิยมย้ายถิ่นฐานไปอาศัยอยู่ 10 ประเทศ ได้แก่ มาเลเซีย ออสเตรเลีย ไทย ฮาวาย นิวซีแลนด์ แคนาดา ฟิลิปปินส์ อินโดนีเซีย สเปน และ

¹ ปรากฏการณ์ baby boom หมายถึงปรากฏการณ์ที่เกิดขึ้นช่วงหลังสงครามโลกครั้งที่สองระหว่างปี ค.ศ. 1974-1949 ซึ่งมีเด็กที่เกิดในช่วงนี้มากขึ้น

² สาเหตุที่คนญี่ปุ่นมีอายุยืนนาน มาจากระบบสวัสดิการที่ดี นอกจากนั้นแล้ว โภชนาการด้านอาหาร ก็มีสำคัญ เนื่องจากคนญี่ปุ่นนิยมนทานปลา ผัก ไม่นิยมทานเนื้อสัตว์ รวมทั้งสภาพภูมิประเทศที่มีภูเขาสูง และมีน้ำพุร้อน ทำให้คนญี่ปุ่นมีสุขภาพแข็งแรง

สหรัฐอเมริกา ตามลำดับ (JAPAN Long Stay Foundation, 2010 : 12)³ โดยประเทศที่ผู้สูงอายุเข้าไปอาศัยอยู่มากที่สุดในเอเชียตะวันออกเฉียงใต้ ได้แก่ ประเทศมาเลเซีย ฟิลิปปินส์ ประเทศไทย ซึ่งค่าใช้จ่ายในแต่ละประเทศแตกต่างกัน เช่น ค่าใช้จ่ายที่จะใช้ในประเทศมาเลเซียเฉลี่ยประมาณ 50,000-60,000บาท/เดือน/คู่ ฟิลิปปินส์เฉลี่ยประมาณ 40,000-45,000บาท/เดือน/คู่ ประเทศไทย โดยเฉพาะกรุงเทพมหานครเฉลี่ย 45,000-55,000บาท/เดือน/คู่ และที่เชียงใหม่เฉลี่ย 30,000-40,000 บาท/เดือน/คู่ (ข้อมูลเกี่ยวกับค่าใช้จ่ายนี้คิดจาก ผู้ที่เกษียณอายุชาวญี่ปุ่นจะได้รับเงินบำนาญตามค่าใช้จ่ายภายในครอบครัว โดยเงินบำนาญดังกล่าวจะเป็นสินทรัพย์เฉพาะของผู้ที่เกษียณอายุกับคู่สมรสเท่านั้น ไม่รวมค่าใช้จ่ายของบุตรหลาน) (JAPAN Long Stay Foundation, 2010 : 12) ดังนั้นจะเห็นได้ว่าสาเหตุที่ทำให้ผู้สูงอายุชาวญี่ปุ่นเข้าไปพำนักระยะยาวในต่างประเทศโดยเฉพาะประเทศในเอเชียตะวันออกเฉียงใต้ก็มีเหตุผลมาจากค่าใช้จ่ายในการดำรงชีวิตต่ำกว่าในญี่ปุ่น

อย่างไรก็ตาม การเข้ามาของผู้สูงอายุชาวญี่ปุ่นในประเทศไทย ก็มีได้อาศัยอยู่ในเฉพาะกรุงเทพมหานครเท่านั้น แต่ทว่าได้กระจายตัวมาพำนักระยะยาวในภาคเหนือด้วย โดยเฉพาะจังหวัดเชียงใหม่ พิจารณาได้จากตัวเลขจำนวนของชาวญี่ปุ่นเกษียณอายุสูงเพิ่มขึ้นที่เดินทางเข้ามาพำนักระยะยาวในจังหวัดเชียงใหม่ ในปีพ.ศ.2550 ซึ่งมีผู้สูงอายุชาวญี่ปุ่นที่พำนักระยะยาวในภาคเหนือมีจำนวนทั้งหมด 2,606 คน โดยในจำนวนนี้เป็นผู้สูงอายุชาวญี่ปุ่นที่พำนักระยะยาวในจังหวัดเชียงใหม่รวมจำนวนทั้งหมด 2,078คน (โมโมโกะ ทากิซาวะ, 2552 : 2) ส่วนลักษณะการตั้งที่อยู่อาศัยของผู้สูงอายุชาวญี่ปุ่นที่พำนักระยะยาวในจังหวัดเชียงใหม่ส่วนใหญ่อาศัยอยู่ในเขตอำเภอเมือง เนื่องจากว่าการพักอาศัยอยู่ในอำเภอเมืองจะสะดวกกว่าไปพักอาศัยอยู่อำเภออื่นๆ นอกจากนั้นแล้วจะพบว่าผู้สูงอายุชาวญี่ปุ่นนิยมเลือกพักอาศัยในคอนโดมิเนียม เนื่องจากว่าคอนโดมิเนียมในอำเภอเมืองหาง่าย และในปัจจุบันเริ่มมีการก่อสร้างคอนโดมิเนียมเพิ่มมากขึ้น ซึ่งเป็นช่องทางให้ชาวญี่ปุ่นสามารถเลือกได้ง่ายขึ้นด้วย (อิซาโยะ คิโนชิตะ , 2545 : 10-19)

เช่นเดียวกับ งานศึกษาชาวต่างชาติที่เลือกอาศัยอยู่ในภาคอีสาน ซึ่งมีชื่อเสียงในการดึงดูดชายชาวต่างชาติที่ต้องการหาคู่ครอง รัตนา บุญมัธยะ (2548) พบว่าหมู่บ้านหนึ่งในจังหวัดร้อยเอ็ด มีผู้หญิงไทยมีการแต่งงานกับชาวต่างชาติ มากถึง 1 ใน 3 จากทั้งหมด 330 คน ซึ่งเห็นได้จากข้อมูลเหล่านี้ว่าชาวต่างชาติที่ย้ายเข้ามาอาศัยอยู่ในภาคอีสานมีจำนวนอย่างมาก เนื่องจากมีการแต่งงานกับผู้หญิงชาวไทย นอกจากนี้ ยังมีชาวสวีเดน เซอร์แลนด์ และเยอรมนีที่ย้ายเข้ามาอาศัยอยู่ที่เป็นการพำนักระยะยาว (Long Stay) เพื่อที่จะใช้ชีวิตหลังการเกษียณในหมู่บ้านชาวต่างชาติ “ลาณีเรัสซิเด็นซ์” ที่อำเภอนาโพธิ์ จังหวัดบุรีรัมย์ หมู่บ้านนี้มีจุดประสงค์เพื่อเปิดรองรับชาวต่างชาติจากประเทศ

³ JAPAN Long Stay Foundation ก่อตั้งขึ้นมาในเดือนกุมภาพันธ์ ปีค.ศ. 1992 เพื่อที่จะเป็นศูนย์กลางในการให้ข้อมูลเกี่ยวกับพำนักระยะยาวแก่ผู้เกษียณอายุ

สวีตเซอร์แลนด์ และประเทศเยอรมนี ที่เกษียณอายุราชการ และต้องการเดินทางมาพักอาศัยระยะยาวในประเทศไทยในช่วงบั้นปลายชีวิต เพื่อแสวงหาความสงบหลังจากเกษียณอายุ (สำนักงาน “ลาณีเรัสซิเด็นซ์”, 2554 : 3-4)

การเข้ามาพำนักระยะยาวของผู้สูงวัยชาวญี่ปุ่น ได้มีปฏิสัมพันธ์กับชุมชนโดยผ่านการดำเนินกิจกรรมต่างๆ ซึ่งผลการศึกษากลุ่มชาวต่างประเทศที่พำนักระยะยาวในประเทศไทย และการดำเนินกิจกรรมเพื่อสร้างความสัมพันธ์และปฏิสังสรรค์กับชุมชน เช่น ในหนังสือฉบับเล็กของหมู่บ้าน “ลาณีเรัสซิเด็นซ์” ก็ได้กล่าวถึงหมู่บ้านแห่งนี้ว่ามีชาวสวีตเซอร์แลนด์เข้ามาอาศัยอยู่ในหมู่บ้าน มีและเข้าร่วมกิจกรรมต่างๆ ของหมู่บ้านและท้องถิ่น เช่น การเข้าร่วมในกิจกรรมตามประเพณีของชุมชนท้องถิ่น เช่น งานศพ งานแต่งงาน ขึ้นบ้านใหม่ ฯลฯ และเข้าไปมีส่วนช่วยสนับสนุนชุมชนด้วยการสอนภาษาอังกฤษ เยอรมัน และภาษาฝรั่งเศสให้กับคนในท้องถิ่นด้วยรูปแบบการแลกเปลี่ยนเรียนรู้ภาษาซึ่งกันและกัน ในอีกด้านหนึ่ง การย้ายถิ่นฐานของชาวต่างชาติก็ส่งผลต่อการสร้างรายได้ของคนในท้องถิ่น ซึ่งทำให้คนในท้องถิ่นไม่จำเป็นต้องย้ายถิ่นฐานไปทำงานยังต่างจังหวัด รวมถึงคนในท้องถิ่นก็จะได้เรียนรู้ภาษาจากชาวต่างชาติที่เข้ามาอาศัยอยู่ร้านค้าที่ขายสินค้าต่างๆ ให้กับชาวต่างชาติจึงได้ทำการคิดป้ายบอกชื่อสินค้าและราคาสินค้าเป็นภาษาอังกฤษ และในร้านขายอาหารก็มีชื่ออาหารหรือรายการอาหารและราคาเป็นภาษาอังกฤษ ซึ่งปรากฏการณ์นี้เป็นปรากฏการณ์ใหม่ที่ไม่เคยเกิดขึ้นมาก่อน ในชนบทที่มีชาวต่างชาติอาศัยเป็นจำนวนมาก ภาษาอังกฤษก็เริ่มเข้าไปมีบทบาทและทำหน้าที่เป็นสื่อกลางในการสื่อสารแทนภาษาไทยในชุมชน ดังจะเห็นได้จากหมู่บ้านที่มีชาวต่างชาติที่เป็นจำนวนมาก ก็จะมีการใช้ภาษาอังกฤษเป็นสื่อกลางในการค้าขายระหว่างคนไทยกับเขยฝรั่ง เช่น เด็กวัยรุ่นได้เรียนรู้ภาษาเยอรมันบ้าง บางคนก็ใช้ภาษาอังกฤษและรับหน้าที่เป็นไกด์ในการนำชาวต่างชาติเดินไปรอบๆ หมู่บ้าน ซึ่งทำให้พวกเขาที่มีรูปแบบการใช้ชีวิตที่ทันสมัยมากขึ้น (สำนักงาน “ลาณีเรัสซิเด็นซ์”, 2554 : 10)

งานศึกษาสังคมคนมั่งอพยพในเมืองโอแคลร์ มลรัฐวิสคอนซิน สหรัฐอเมริกา ของ ชูติมา จันทรรัตน์ (2547) ที่ฉายภาพให้เห็นถึงการที่คนมั่งประสบปัญหาในด้านต่างๆ ทั้งในเรื่องการไม่ได้รับสัญชาติ กลุ่มผู้สูงอายุที่ไม่มีความรู้ทางด้านภาษาอังกฤษทำให้ไม่สามารถสอบผ่านได้ แต่มีสถานะเป็นผู้อยู่อาศัยถาวรในสหรัฐอเมริกา ส่วนสถานภาพทางสังคมของคนมั่งนั้นก็ยังประสบปัญหาในการเลือกปฏิบัติและถูกเหยียดผิวจากคนผิวขาวอยู่บ้าง ซึ่งส่งผลให้เกิดความแตกแยกภายในชุมชน ภายในสังคมมั่งสมาชิกแต่ละคนก็มีประสบการณ์ในการตั้งถิ่นฐานแตกต่างกันออกไป ผู้สูงอายุเผชิญกับความยากลำบากมากที่สุดในการปรับตัว เพราะเมื่ออยู่ในศูนย์อพยพคนมั่งที่อายุเกิน 55 ปีไม่ได้รับอนุญาตให้เข้าร่วมการฝึกอบรมเกี่ยวกับชีวิตในอเมริกา เมื่อมาถึง

อเมริกาพวกเขาจึงขาดความรู้ความเข้าใจ อีกทั้งไม่สามารถพูดหรือสื่อสารภาษาได้ พวกเขาที่ยึดติดอยู่กับความเจ็บปวดในอดีต ความสูญเสีย ค่านิยมและวิถีปฏิบัติเดิมๆ ซึ่งถูกมองโดยคนอเมริกันและคนมั่งรุ่นหลังว่าไม่เข้ากับยุคสมัย ผู้สูงอายุมักบ่นว่าพวกเขาไม่สามารถส่งสอนลูกหลานได้ภายใต้กฎหมายอเมริกัน พวกเขาถูกหลอมนไม่ให้ความเคารพยำเกรง พวกเขาถูกทิ้งให้เป็นพี่เลี้ยงเด็กเล็กๆ ที่บ้านเท่านั้น การอพยพมาอยู่อเมริกาสำหรับผู้สูงอายุนั้นเหมือนกับมีชีวิตอยู่ในกรงขัง พวกเขารู้สึกขายหน้าที่ต้องคอยให้ลูกหลานแปลสิ่งต่างๆ ให้พวกเขา ซึ่งกลายเป็นการเปลี่ยนบทบาทสถานะในครอบครัวโดยสิ้นเชิง จากที่เคยเป็นผู้นำครอบครัวคอยตัดสินใจในเรื่องต่างๆ กลับไม่สามารถทำอะไรได้และต้องพึ่งพาลูกหลานในทุกๆ เรื่อง

ดังนั้น จะเห็นได้ว่าภาพของการเคลื่อนย้ายของผู้คนข้ามชาติปรากฏในทุกพื้นที่ พร้อมกับสะท้อนให้เห็นถึงความขัดแย้งระหว่างผู้ที่อพยพเข้าไปอยู่ใหม่กับผู้ที่เป็นพลเมืองดั้งเดิมในประเทศนั้นๆ นอกจากนี้ ผู้อพยพที่เข้าไปอาศัยอยู่ใหม่เหล่านี้ยังคงประสบปัญหาในด้านการสื่อสาร วัฒนธรรมที่แตกต่างกับเจ้าของประเทศ ทั้งนี้งานดังกล่าวก็ได้ชี้ให้เห็นว่า คนที่อพยพเข้าไปอยู่ใหม่ไม่ว่าจะเป็นคนสวิสเซอร์แลนด์ ในสังคมอีสานของประเทศไทย กรณีคนมั่งในอเมริกา กรณีของคาร์เนกี ก็สามารถที่จะสร้างพื้นที่ทางสังคมให้กับตนเอง โดยผ่านการเข้าร่วมกิจกรรมต่างๆ เพื่อสร้างความสัมพันธ์ที่ดีกับชุมชนได้ เช่นเดียวกับงานศึกษาเรื่องปัจจัยของการย้ายถิ่นหลังการเกษียณอายุของชาวญี่ปุ่นในอำเภอเมืองจังหวัดเชียงใหม่ : กรณีศึกษาสมาชิกของชมรม Long Stay Life (CLL Club) ของมิวา โคะชิจิ (2553) ได้กล่าวถึงการปรับตัวของผู้สูงวัยชาวญี่ปุ่นที่พำนักระยะยาวในจังหวัดเชียงใหม่ พบว่าคนส่วนใหญ่เข้าไปร่วมกิจกรรมของชมรมคนญี่ปุ่น CLL Club เพื่อทำความรู้จักกับชาวญี่ปุ่นที่อาศัยอยู่ในจังหวัดเชียงใหม่ และแลกเปลี่ยนข้อมูล เนื่องจากเมื่อชาวญี่ปุ่นเข้ามาอาศัยอยู่ในประเทศไทยก็ประสบกับปัญหาต่างๆ โดยเฉพาะในเรื่องของภาษา คนส่วนใหญ่รู้สึกว่าการสื่อสารกับคนไทยนั้นยากลำบาก เนื่องจากปัญหาทางด้านภาษานอกจากนี้ยังมีความแตกต่างทางด้านความคิดระหว่างคนไทยกับคนญี่ปุ่น ซึ่งเกิดจากสังคมและวัฒนธรรมที่แตกต่างกัน ดังนั้น ชาวญี่ปุ่นส่วนใหญ่จึงต้องเรียนรู้ภาษาไทยหลังจากที่เข้ามาอาศัยอยู่ที่จังหวัดเชียงใหม่ เพื่อให้สามารถปรับตัวเข้ากับสภาพแวดล้อมได้ นอกจากนี้ ยังมีการเข้าไปร่วมทำกิจกรรมของท้องถิ่น และมีความพยายามที่จะสื่อสารกับคนไทยในชีวิตประจำวันด้วย เพื่อที่จะเข้าใจสังคมและวัฒนธรรมของคนไทยได้มากขึ้น

เพราะฉะนั้น การเข้ามาของผู้สูงอายุชาวญี่ปุ่นในจังหวัดเชียงใหม่ จึงเป็นปรากฏการณ์ที่ผู้ศึกษาสนใจ ส่วนหนึ่งก็เนื่องมาจากตัวผู้ศึกษาเองก็เป็นคนเชื้อสายญี่ปุ่น ที่เดินทางเข้ามาศึกษาเล่าเรียน ด้วยเหตุนี้ผู้ศึกษาจึงต้องการศึกษาถึงบทบาทของผู้สูงวัยชาวญี่ปุ่นที่พำนักระยะยาวต่อท้องถิ่นในอำเภอเมืองจังหวัดเชียงใหม่ ว่าพวกเขาได้เข้ามามีส่วนร่วมทางสังคมของเมืองเชียงใหม่

อย่างไร พวกเขาเผชิญกับปัญหาและอุปสรรคในการมีส่วนร่วมทางสังคมในวัฒนธรรมที่แตกต่างกันอย่างไรรวมทั้งผู้สูงวัยชาวญี่ปุ่นเหล่านี้สามารถปรับตัวเพื่อให้เข้าไปมีส่วนร่วมทางสังคมในเมืองเชียงใหม่อย่างไร

1.2 วัตถุประสงค์ของการวิจัย

1. เพื่อศึกษาถึงลักษณะการมีส่วนร่วมทางสังคมของผู้สูงวัยชาวญี่ปุ่นที่พำนักระยะยาวในอำเภอเมืองจังหวัดเชียงใหม่ที่มีต่อชมรมและสังคม
2. เพื่อศึกษาว่าการเข้ามามีส่วนร่วมทางสังคมของผู้สูงวัยชาวญี่ปุ่นมีอุปสรรคปัญหาใดบ้างภายใต้เงื่อนไขหรือบริบทใด
3. เพื่อศึกษาและวิเคราะห์ว่าผู้สูงวัยชาวญี่ปุ่นมีกลวิธีในการปรับตัวกับวัฒนธรรมและสังคมเมืองเชียงใหม่อย่างไร

1.3 ระเบียบวิธีวิจัย

1.3.1 การดำเนินงานวิจัย

วิธีการศึกษาใช้วิธีการรวบรวมข้อมูลจากเอกสารหลักฐานต่างๆ และใช้แบบของการวิจัยที่เป็นการวิจัยเชิงคุณภาพ (Qualitative Research) โดยใช้แบบสอบถามประกอบเพื่อให้ได้ข้อมูลพื้นฐาน พร้อมกับการสัมภาษณ์เชิงลึกเพื่อทราบรายละเอียดของกลุ่มเป้าหมาย รวมทั้งการเข้าไปมีส่วนร่วมในกิจกรรมที่กลุ่มเป้าหมายปฏิบัติ ซึ่งประชากรกลุ่มเป้าหมายในการศึกษามีจำนวนทั้งหมด 30 คน ซึ่งเป็นผู้ที่เกษียณอายุแล้ว และเข้ามาอาศัยอยู่ในอำเภอเมืองจังหวัดเชียงใหม่ ทั้งนี้ผู้ศึกษามีการคัดเลือกแบบเจาะจง

1.3.2 การเก็บรวบรวมข้อมูล

1. ข้อมูลและแหล่งข้อมูล

ข้อมูลปฐมภูมิ

- ก. การสำรวจภาคสนามและสำรวจสภาพพื้นที่ทั่วไปของพื้นที่ศึกษา
- ข. ข้อมูลจากการสอบถามเจ้าหน้าที่ของชมรม Chiang Mai Long Stay Life เพื่อจะได้รับข้อมูลทั่วไปเกี่ยวกับชมรมนี้
- ค. ข้อมูลจากการสัมภาษณ์กลุ่มเป้าหมาย และใช้แบบสอบถามโดยกลุ่มประชากรเป้าหมาย คือ ชาวญี่ปุ่นในวัยที่เกษียณแล้วทั้งเพศหญิงและเพศชายซึ่งมีอายุ 60 ปีขึ้นไป ที่เข้ามาอาศัยอยู่พำนักระยะยาวในอำเภอเมืองจังหวัดเชียงใหม่ ทั้งที่เป็นสมาชิกของชมรม Chiang Mai Long Stay Life และไม่เข้าเป็นสมาชิกของชมรม

ข้อมูลทฤษฎี

ก. ข้อมูลสถิติของผู้สูงวัยชาวญี่ปุ่นที่เข้ามาอาศัยอยู่ในจังหวัดเชียงใหม่ จากด้านตรวจคนเข้าเมืองจังหวัดเชียงใหม่ จากกงสุลญี่ปุ่นประจำจังหวัดเชียงใหม่ จากชมรม Chiang Mai Long Stay Life

ข. เอกสาร สิ่งพิมพ์ ผลงานทางวิชาการและข้อมูลพื้นฐานต่างๆที่เกี่ยวข้องกับการศึกษาจากห้องสมุดคณะสังคมศาสตร์ และสำนักหอสมุดมหาวิทยาลัยเชียงใหม่ และจากเว็บไซต์

1.3.3 การวิจัยภาคสนาม (Field Work)

ในการศึกษาค้นคว้าครั้งนี้ผู้ศึกษาได้ดำเนินการเก็บข้อมูลด้วยตนเองโดยมีขั้นตอนดังต่อไปนี้

1. การสัมภาษณ์องค์กร ซึ่งในที่นี้ผู้ศึกษาได้เข้าไปสัมภาษณ์องค์กรต่างๆที่เกี่ยวข้องกับประเด็นของผู้ศึกษาคือ การพำนักระยะยาวของผู้สูงวัยชาวญี่ปุ่น เช่น ชมรมผู้สูงวัยชาวญี่ปุ่น ชมรมญี่ปุ่นจังหวัดเชียงใหม่ โดยผู้ศึกษามีการเข้าไปเก็บข้อมูลตามขั้นตอนต่อไปนี้

ก) ผู้ศึกษาชี้แจงวัตถุประสงค์การศึกษา ต่อองค์กรต่างๆ เพื่อชี้แจงให้เจ้าหน้าที่ขององค์กรเหล่านั้นเข้าใจ เมื่อได้รับการยินยอมจึงเริ่มเก็บข้อมูล

ข) ผู้ศึกษาทำการสำรวจจำนวนของชาวญี่ปุ่นที่อาศัยอยู่ในจังหวัดเชียงใหม่ (ซึ่งได้ส่งใบแจ้งที่พำนักระยะหนึ่ง)

ค) ผู้ศึกษาตรวจสอบความถูกต้องสมบูรณ์ของข้อมูลก่อนนำข้อมูลที่เก็บรวบรวมได้ไปวิเคราะห์ต่อไป

2. การสัมภาษณ์สมาชิกในชมรม และผู้ที่ไม่เข้าร่วมเป็นสมาชิกของชมรม โดยในที่นี้ผู้ศึกษาจะเข้าไปสัมภาษณ์ชาวญี่ปุ่นที่มีอายุตั้งแต่ 60 ปีขึ้นไป ซึ่งอาศัยอยู่ในอำเภอเมืองจังหวัดเชียงใหม่ และเป็นสมาชิกของชมรม Chiang Mai Long Stay Life และไม่เป็นสมาชิกของชมรมตามขั้นตอนต่อไปนี้

ก) ผู้ศึกษาชี้แจงวัตถุประสงค์การศึกษา เพื่อชี้แจงให้ประชากรกลุ่มเป้าหมายซึ่งเป็นสมาชิกของชมรม Chiang Mai Long Stay Life และไม่เป็นสมาชิกของชมรม เข้าใจ เมื่อได้รับการยินยอมจึงเริ่มเก็บข้อมูล

ข) ทำการสัมภาษณ์ประชากรกลุ่มเป้าหมายโดยใช้วิธีการสัมภาษณ์แบบไม่มีโครงสร้าง (กรณีผู้ศึกษาสามารถสัมภาษณ์โดยตรงได้)

ค) ทำการสัมภาษณ์ประชากรกลุ่มเป้าหมายโดยใช้วิธีการสัมภาษณ์แบบมีโครงสร้างและไม่มีโครงสร้าง

ง) ผู้ศึกษาตรวจสอบความถูกต้องสมบูรณ์ของข้อมูลก่อนนำข้อมูลที่เก็บรวบรวมได้ไปวิเคราะห์ต่อไป

3. การสังเกตการณ์ สำหรับการเข้าไปมีปฏิสัมพันธ์กับสมาชิกกลุ่มศึกษา ผู้ศึกษาต้องการเข้าไปมีส่วนร่วมแบบสังเกตการณ์แบบมีส่วนร่วม เพื่อให้เข้าใจถึงวิถีชีวิต วิถีคิดของผู้สูงวัยชาวญี่ปุ่นในกิจกรรมต่างๆ ทั้งกิจกรรมที่ทางชมรมจัดขึ้น และกิจกรรมนอกชมรมที่ผู้สูงวัยเข้าไปมีส่วนร่วมตามโอกาสต่างๆ ทั้งนี้เพื่อให้เกิดการเรียนรู้ซึ่งกันและกัน โดยมีขั้นตอนดังต่อไปนี้

ก) ผู้ศึกษาเข้าไปสัมภาษณ์เชิงลึกตามกลุ่มเป้าหมาย เพื่อจะรู้ว่ากลุ่มเป้าหมายจะเข้าไปมีส่วนร่วมในกิจกรรมใดบ้าง

ข) ผู้ศึกษาขออนุญาตกลุ่มเป้าหมายเพื่อที่จะเข้าไปสังเกตการณ์ในกิจกรรมที่กลุ่มเป้าหมายปฏิบัติ รวมทั้งผู้ศึกษาจะนัดกลุ่มเป้าหมายเพื่อที่จะเข้าไปมีส่วนร่วมในกิจกรรม

ค) ผู้ศึกษาเข้าร่วมกิจกรรม ซึ่งตอนแรกผู้ศึกษาจะแนะนำตัวเองในฐานะนักศึกษา พร้อมบอกสาเหตุที่เข้ามามีส่วนร่วมในกิจกรรมของกลุ่มเป้าหมายดังกล่าว

ง) ผู้ศึกษาจะสังเกตการณ์เบื้องต้นว่ากลุ่มเป้าหมายทำอะไร มีขั้นตอนปฏิบัติอย่างไร เพื่อให้เกิดความเข้าใจเบื้องต้น หลังจากนั้นผู้ศึกษาจะถ่ายรูปอัดเสียง จดบันทึกสิ่งที่สังเกตเห็น

จ) ผู้ศึกษาขออนุญาตเข้าไปมีส่วนร่วมในการทำกิจกรรมร่วมกัน

ฉ) หลังจากเสร็จกิจกรรมผู้ศึกษาจะจดบันทึกรายละเอียดจากการที่ได้สังเกตการณ์แบบมีส่วนร่วมโดยตรง

1.3.4 เครื่องมือที่ใช้ในการเก็บรวบรวมข้อมูล

ในการวิจัยครั้งนี้ ผู้วิจัยใช้เครื่องมือหรือเทคนิคเพื่อรวบรวมข้อมูล โดยมีสองวิธี คือ การสัมภาษณ์เชิงลึก (In-depth Interview) และการสังเกตแบบมีส่วนร่วม (Participation Observation) ชาวญี่ปุ่นในวัยที่เกษียณแล้วทั้งเพศหญิงและเพศชายซึ่งมีอายุ 60 ปีขึ้นไป จำนวน 30 คน ซึ่งเข้ามาอาศัยอยู่ในอำเภอเมืองจังหวัดเชียงใหม่

การสร้างเครื่องมือ และการหาคุณภาพของเครื่องมือ ในการสร้างเครื่องมือ ผู้ศึกษาจะปฏิบัติตามขั้นตอนดังนี้

1. การสร้าง การเตรียมเพื่อการสัมภาษณ์เชิงลึก (In-depth Interview)

ในการวิจัยครั้งนี้ ผู้วิจัยใช้การสัมภาษณ์เชิงลึก (In-depth Interview) เพื่อที่จะได้รับข้อมูลอย่างละเอียด โดยใช้วิธีการคัดเลือกกลุ่มเป้าหมายแบบเฉพาะเจาะจง โดยกลุ่มเป้าหมายนี้จะเป็นชาวญี่ปุ่นในวัยที่เกษียณแล้วจำนวน 30 คน แบ่งออกเป็น 2 กลุ่ม คือ 20 คนจากกลุ่มสมาชิกของชมรมคนญี่ปุ่น (ชมรม Chiang Mai Long Stay Life) ที่มีจำนวนสมาชิกทั้งหมด 180 คน แล้ว 10 คนจากกลุ่มคนญี่ปุ่นที่อยู่นอกชมรม ที่มีจำนวนคนทั้งหมด 43 คน (ข้อมูลที่ได้จากชมรมคนญี่ปุ่น) ซึ่งเข้ามาอาศัยอยู่ในอำเภอเมืองจังหวัดเชียงใหม่ ที่นำมาวิเคราะห์ลักษณะการมีส่วนร่วมทางสังคม ทั้งนี้ทั้งนั้นการเลือกกลุ่มเป้าหมายเพื่อจะสัมภาษณ์ยังต้องพิจารณาถึงระยะเวลาการอาศัยอยู่ของ

กลุ่มที่จะศึกษาด้วย ในที่นี้จะแบ่งออกเป็น ก. ผู้สูงวัยที่อาศัยอยู่น้อยกว่า 5 ปี และ ข. ผู้สูงวัยที่อาศัยอยู่ 5 ปีขึ้นไป (โดยกลุ่มที่อาศัยอยู่ตั้งแต่ 5 ปีจะถือว่าอยู่ในกลุ่ม ข.) แล้วคัดเลือกกลุ่มเป้าหมายจำนวนร้อยละ 10 จากทั้ง 4 กลุ่ม แล้วได้กลุ่มเป้าหมายทั้งสิ้น 30 คน เป็นเพศชาย 21 คน เพศหญิง 9 คน (ชานนท์ เสาเกลียว, 2552: 56) เมื่อได้กลุ่มเป้าหมายตามคุณสมบัติที่กำหนดแล้วผู้ศึกษาจึงทำการเก็บข้อมูล โดยในที่นี้ผู้ศึกษามีการคัดเลือกกลุ่มเป้าหมายโดยมีคุณสมบัติต่อไปนี้

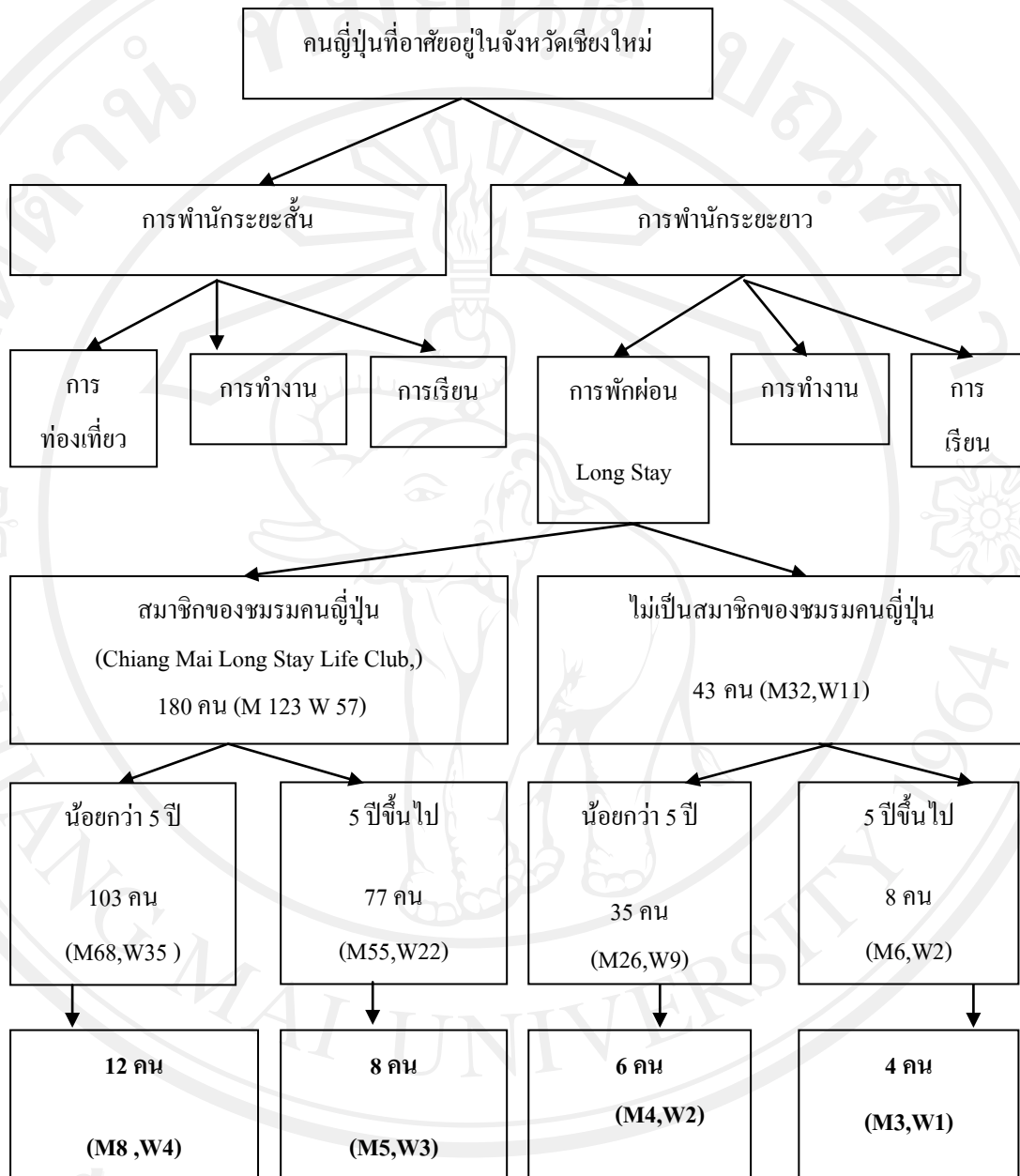
1. ชาวญี่ปุ่น
2. ทั้งเพศหญิงและเพศชาย
3. มีอายุ 60 ขึ้นไป (วัยที่เกษียณแล้ว)
4. อาศัยอยู่ในอำเภอเมืองจังหวัดเชียงใหม่
5. เข้ามาอาศัยอยู่ในช่วงระยะเวลา 2 ช่วง
(ก. น้อยกว่า 5 ปี และ ข. 5 ปีขึ้นไป)
6. เป็นสมาชิกของชมรม Chiang Mai Long Stay Life หรือ นอกชมรม
7. มีวีซ่า **non - immigrant visa – o** คือ ผู้ที่มีอายุ 60 ปีขึ้นไป ได้รับเงินบำนาญ มาเพื่อพักอาศัยโดยไม่ได้ทำงาน และวีซ่ามีอายุ 90 วัน และ **non – immigrant visa – o - a** คือ ผู้ที่มีอายุ 50 ปีขึ้นไป ได้รับเงินบำนาญหรือเงินเดือน ไม่ได้เข้ามาเพื่อทำงาน และวีซ่ามีอายุหนึ่งปี)
8. ผู้สูงวัยเหล่านี้เข้ามามีส่วนร่วมทางสังคมทั้งการเข้าไปมีส่วนร่วมในกิจกรรมของชมรมและนอกชมรมอย่างสม่ำเสมอ

2. การเตรียมเพื่อการสังเกตแบบมีส่วนร่วม (Participant Observation)

ในการวิจัยครั้งนี้ ผู้วิจัยใช้การสังเกตแบบมีส่วนร่วม (Participant Observation) ที่เป็นการมีส่วนร่วมในฐานะผู้สังเกต (Participant as Observer) เพื่อจะได้รับข้อมูลเชิงลึก เนื่องจากว่าผู้วิจัยเข้าไปปะปนกับกลุ่มเป้าหมาย และทำกิจกรรมร่วมกับกลุ่มเป้าหมาย ซึ่งจะทำการเหมือนกับสมาชิกคนหนึ่งของกลุ่มเป้าหมายอย่างสมบูรณ์ ทำกิจกรรมเพื่อสร้างความสัมพันธ์ให้เกิดความสนิทสนมคุ้นเคยกับกลุ่มเป้าหมาย โดยผู้วิจัยได้เข้าร่วมกิจกรรมทางสังคมและวัฒนธรรม เช่น การเข้าร่วมประชุมและกิจกรรมของชมรมญี่ปุ่นที่มีต่อเนื่องทุกเดือน กิจกรรมอื่นๆที่มีนอกชมรมญี่ปุ่น กิจกรรมของท้องถิ่น ผู้วิจัยได้รวบรวมข้อมูลมาจัดหมวดหมู่ตามขอบเขตด้านเนื้อหา เพื่อให้ได้ข้อมูลตามวัตถุประสงค์ของการศึกษาวิจัย (ฐาศุภร์ จันประเสริฐ, 2550 : 3-5)

อย่างไรก็ตาม ก่อนมีการสังเกตแบบมีส่วนร่วม ผู้วิจัยเตรียมเครื่องมืออุปกรณ์ เช่น กล้องถ่ายรูปเพื่อถ่ายภาพตอนทำกิจกรรมต่างๆร่วมกับกลุ่มเป้าหมาย เครื่องอัดเสียง สมุดโน้ต เพื่อที่จะการจดบันทึกข้อมูลอย่างละเอียดและมีการตรวจสอบข้อมูลควบคู่กันไป ทำให้ผู้วิจัยได้ข้อมูลที่เป็นจริงและเชื่อถือได้ สำหรับการวิเคราะห์ข้อมูลและแปลความหมายของข้อมูล

3. กรอบแนวความคิดในการตั้งกลุ่มเป้าหมาย



ประชากรกลุ่มเป้าหมายในการศึกษามีจำนวนทั้งหมด 30 คน เป็นชาย 21 คน หญิง 9 คน

รูป 1.1 กรอบแนวคิดในการตั้งกลุ่มเป้าหมาย

1.3.5 การตรวจสอบความถูกต้องของข้อมูล

ผู้วิจัยได้ตรวจสอบข้อมูลในขณะที่เก็บรวบรวมข้อมูล เพื่อให้ได้ข้อมูลที่เป็นจริงมากที่สุดและใช้วิธีตรวจสอบข้อมูลแบบสามเส้า (Data Triangulation) โดยผู้วิจัยได้สังเกตการณ์ สัมภาษณ์ ในประเด็นเดียวกันในสถานการณ์ที่แตกต่างกัน เช่น ต่างเวลา ต่างสถานที่ และ ต่างบุคคล แต่หากได้ข้อมูลที่มีลักษณะเหมือนกัน ซ้ำกัน ผู้วิจัยถือว่าข้อมูลนั้นเชื่อถือได้และเป็นข้อมูลจริงและทำการจดบันทึกข้อมูลนั้นเก็บไว้ แล้วสำหรับการตรวจสอบวิธีการรวบรวมข้อมูลนั้นก็ใช้วิธีการตรวจสอบแบบสามเส้า (Methodological Triangulation) ผู้วิจัยใช้การสังเกตแบบมีส่วนร่วม และไม่มีส่วนร่วมในกิจกรรมพร้อมๆ กับการซักถามสัมภาษณ์กลุ่มเป้าหมาย

1.3.6 การวิเคราะห์ข้อมูล

การศึกษาครั้งนี้เป็นการศึกษาเชิงคุณภาพ ซึ่งข้อมูลที่ได้จากการสัมภาษณ์และเก็บข้อมูล พร้อมทั้งตรวจสอบแนวคิดที่ใช้ในการศึกษา ในที่นี้ผู้วิจัยได้ทำการวิเคราะห์ข้อมูลเบื้องต้นไปพร้อมกับการเก็บรวบรวมข้อมูล เพื่อให้ได้ข้อมูลที่มีความถูกต้องและเชื่อถือได้ ทั้งนี้มีการจดบันทึกข้อมูลอย่างละเอียดและตรวจสอบข้อมูลควบคู่กันไป ทำให้ผู้วิจัยได้ข้อมูลที่เป็นจริง สำหรับการวิเคราะห์ข้อมูลและแปลความหมายของข้อมูล ผู้วิจัยจะวิเคราะห์ข้อมูลให้ครอบคลุมตามวัตถุประสงค์ของการวิจัย หลังจากนั้นผู้วิจัยได้นำเอาข้อมูลที่ได้มารวบรวมและจัดหมวดหมู่ โดยนำเอาปรากฏการณ์ที่เกิดขึ้นมาร่วมวิเคราะห์ข้อมูล ผู้วิจัยได้นำเอาทฤษฎีและงานวิจัยที่เกี่ยวข้องมาประกอบการวิเคราะห์ข้อมูลตามปรากฏการณ์ที่ได้พบเห็น เพื่อหาความหมาย หาความเชื่อมโยง และความสัมพันธ์ของข้อมูล ซึ่งการวิเคราะห์ข้อมูลอย่างละเอียดนี้ ผู้วิจัยได้นำเสนอในเชิงบรรยายหรือพรรณนา

1.4 คำถามในการวิจัย

ผู้สูงวัยชาวจีนที่พำนักระยะยาวในเขตอำเภอเมืองจังหวัดเชียงใหม่ มีส่วนร่วมทางสังคมในลักษณะใด พวกเขาต้องเผชิญปัญหาและอุปสรรคในการเข้ามามีส่วนร่วมทางสังคมอย่างไร และผู้สูงวัยเหล่านี้เลือกวิธีการปรับตัวกับวัฒนธรรมและสังคมเมืองเชียงใหม่อย่างไร

1.5 ขอบเขตในการวิจัย

1.5.1 พื้นที่ศึกษา

ผู้ศึกษาใช้อำเภอเมืองจังหวัดเชียงใหม่ เป็นหน่วยพื้นที่ในการศึกษาครั้งนี้ เนื่องจากจังหวัดเชียงใหม่เป็นศูนย์กลางของการพัฒนาเศรษฐกิจในภาคเหนือของประเทศไทย และเป็นศูนย์กลางในด้านต่างๆ ไม่ว่าจะเป็น ด้านคมนาคมขนส่ง การท่องเที่ยว ฯลฯ จึงทำให้เชียงใหม่

กลายเป็นเมืองที่มีความหลากหลายของผู้คน ทั้งคนต่างชาติ และคนต่างจังหวัด โดยเฉพาะชาวญี่ปุ่นที่อาศัยอยู่ในอำเภอเมืองจังหวัดเชียงใหม่ มีจำนวนมากและมีการจัดตั้งองค์กรและชมรมคนญี่ปุ่นขึ้นในจังหวัดเชียงใหม่ ซึ่งถือเป็นปัจจัยดึงดูดให้ผู้สูงวัยชาวญี่ปุ่นเข้ามาอาศัยอยู่มากขึ้น

1.5.2 ขอบเขตด้านเนื้อหา

การศึกษาครั้งนี้ผู้ศึกษาได้จำกัดขอบเขตการศึกษาไว้ดังต่อไปนี้

1) การศึกษาถึงลักษณะการมีส่วนร่วมทางสังคมของผู้สูงวัยชาวญี่ปุ่นที่พำนักระยะยาวในอำเภอเมืองจังหวัดเชียงใหม่เป็นการศึกษาถึงลักษณะการมีส่วนร่วมทางสังคมของผู้สูงวัยชาวญี่ปุ่นที่พำนักระยะยาวโดยที่ผ่านการเข้าไปมีส่วนร่วมทั้งกับกิจกรรมของชมรมญี่ปุ่นและนอกชมรมญี่ปุ่น อันสร้างประโยชน์ต่อผู้คนในสังคมเมืองเชียงใหม่

2) การศึกษาถึงปัญหาและอุปสรรคในการมีส่วนร่วมทางสังคมของผู้สูงวัยชาวญี่ปุ่นที่พำนักระยะยาวในอำเภอเมืองจังหวัดเชียงใหม่ รวมทั้งการศึกษาเพื่อทำความเข้าใจว่า ผู้สูงวัยสามารถปรับตัวหรือแก้ไขปัญหานั้นได้อย่างไร ต่อการเข้าไปมีส่วนร่วมทางสังคมของผู้สูงวัยชาวญี่ปุ่นที่พำนักระยะยาวในอำเภอเมืองจังหวัดเชียงใหม่

1.5.3 ขอบเขตด้านประชากร

ประชากรกลุ่มเป้าหมายเป็นชาวญี่ปุ่นในวัยที่เกษียณแล้วทั้งเพศหญิงและเพศชายซึ่งมีอายุ 60 ขึ้นไป จำนวน 30 คน ซึ่งเข้ามาอาศัยอยู่ที่นี่เป็นการพำนักระยะยาวในอำเภอเมืองจังหวัดเชียงใหม่ที่นำมาวิเคราะห์ลักษณะการมีส่วนร่วมทางสังคม

1.5.4 ขอบเขตด้านเวลาในการเข้ามาพำนักระยะยาว

ชาวญี่ปุ่นในวัยที่เกษียณแล้วที่เข้ามาอาศัยอยู่แบบพำนักระยะยาวในอำเภอเมืองจังหวัดเชียงใหม่ในช่วงระยะเวลา 2 ช่วง ได้แก่ ก. ผู้สูงวัยที่เข้ามาพำนักน้อยกว่า 5 ปี และ ข. ผู้สูงวัยที่พำนักในเชียงใหม่ 5 ปีขึ้นไป เพื่อนำมาวิเคราะห์ว่าสองกลุ่มนี้มีลักษณะการเข้าไปมีส่วนร่วมทางสังคมเหมือนหรือแตกต่างกันอย่างไร

1.6 ประโยชน์ที่คาดว่าจะได้รับ

1.6.1 ได้ทราบถึงปัญหาการมีส่วนร่วมทางสังคมของผู้สูงวัยชาวญี่ปุ่นที่พำนักระยะยาวหลังจากที่เข้ามาอาศัยอยู่ในอำเภอเมืองจังหวัดเชียงใหม่

1.6.2 ได้แนวทางในการพัฒนาตนเองในเรื่องการมีส่วนร่วมทางสังคมของผู้สูงวัยชาวญี่ปุ่นที่พำนักระยะยาวหลังจากที่เข้ามาอาศัยอยู่ในอำเภอเมืองจังหวัดเชียงใหม่

1.6.3 ทำให้ชาวเชียงใหม่และหน่วยงานที่เกี่ยวข้องได้ทราบข้อมูลเกี่ยวกับบทบาทของผู้สูงวัยชาวญี่ปุ่นที่ผ่านกระยะยาวต่อท้องถิ่นในอำเภอเมืองจังหวัดเชียงใหม่ เพื่อที่จะเอาไปใช้ประโยชน์ในการพัฒนาท้องถิ่นต่อไป

1.7 นิยามศัพท์เฉพาะ

บทบาท หมายถึง การทำหน้าที่หรือพฤติกรรมตามที่สังคมกำหนดสถานภาพและบทบาทที่จะเกี่ยวข้องสัมพันธ์กัน บุคคลใดจะดำเนินตนตามบทบาทใดนั้นขึ้นอยู่กับสถานภาพเป็นตัวกำหนด

การพำนักระยะยาว (Long Stay) หมายถึง การพักผ่อนระยะเวลานานในต่างประเทศ มีวันพักตั้งแต่ 1 เดือนขึ้นไป (คณะกรรมการส่งเสริมและพัฒนาการท่องเที่ยวพำนักระยะยาวแห่งชาติ) ซึ่งไม่ใช่การอพยพย้ายถิ่นในต่างประเทศ มีจุดมุ่งหมายที่จะทำกิจกรรมเพื่อการพักผ่อนและมีที่พักเพื่ออยู่อาศัยในชีวิตประจำวัน คนเหล่านี้ส่วนใหญ่เป็นผู้เกษียณอายุ

ชมรม Chiang Mai Long Stay Life (チェンマイロングステイライフクラブ) หมายถึง ชมรมที่ก่อตั้งขึ้นมาเพื่อรองรับผู้สูงวัยชาวญี่ปุ่นที่เข้ามาพำนักระยะยาวแบบทั่วไป กล่าวคือสมาชิกส่วนใหญ่ไม่ได้มุ่งที่จะเข้ามาปักหลักปักฐานอยู่ในประเทศไทย

การมีส่วนร่วมทางสังคม หมายถึง การเปิดโอกาสให้ประชาชนไม่ว่าจะเป็นบุคคลหรือกลุ่มบุคคลเข้ามามีส่วนร่วมในกิจกรรมใดกิจกรรมหนึ่ง ไม่ว่าจะเป็นทางตรงหรือทางอ้อมในลักษณะของการร่วมรับรู้ ร่วมคิด ร่วมทำ ในสิ่งที่มีผลกระทบต่อตนเองหรือชุมชน

การมีส่วนร่วมทางสังคมของผู้สูงวัยชาวญี่ปุ่น หมายถึง การเข้าไปมีส่วนร่วมปฏิสัมพันธ์กับชุมชนท้องถิ่น เพื่อสร้างประโยชน์ให้สังคมท้องถิ่น ซึ่งเป็นการเข้าไปมีส่วนร่วมทางสังคมในกิจกรรมที่ทั้งชมรมจัดขึ้นและ กิจกรรมนอกชมรมที่ผู้สูงวัยชาวญี่ปุ่นสมัครใจในการเข้าร่วมเอง

กิจกรรมภายในชมรม หมายถึง กิจกรรมที่สมาชิกในชมรมปฏิบัติร่วมกัน อันก่อให้เกิดประโยชน์แก่สังคมตามที่ชมรมตั้งวัตถุประสงค์ไว้

กิจกรรมภายนอกของชมรม หมายถึง กิจกรรมที่ผู้สูงวัยเลือกที่จะเข้าร่วมนอกเหนือจากกิจกรรมหลักตามที่ชมรมกำหนดขึ้น ซึ่งสัมพันธ์กับการพัฒนาท้องถิ่น

ผู้สูงวัยชาวญี่ปุ่นที่พำนักระยะยาวในชมรม หมายถึง ผู้สูงวัยชาวญี่ปุ่นที่ย้ายเข้ามาพำนักระยะยาวในจังหวัดเชียงใหม่ และเลือกเข้ามาเป็นสมาชิกของชมรมญี่ปุ่น

ผู้สูงวัยชาวญี่ปุ่นที่พำนักระยะยาวที่อยู่นอกชมรม หมายถึง ผู้สูงวัยชาวญี่ปุ่นที่ย้ายเข้ามาพำนักระยะยาวในจังหวัดเชียงใหม่ แต่ไม่เลือกเข้ามาเป็นสมาชิกของชมรมญี่ปุ่น

1.8 กรอบแนวคิดในการศึกษา

