



ภาคผนวก

ลิขสิทธิ์มหาวิทยาลัยเชียงใหม่

Copyright© by Chiang Mai University  
All rights reserved

**ภาคผนวก ก**  
**ภาพรวมการเลี้ยงเปิดเนื้อในประเทศไทย**

ประเทศไทยมีการเลี้ยงเป็ดมาช้านานแล้ว การเลี้ยงเปิดเนื้อแต่เดิมใช้เป็ดไข่เพศผู้หรือเป็ดไข่ปลดระวาง ต่อมาบริษัทเอกชนได้นำเปิดเนื้อที่ได้จากการคัดเลือก และปรับปรุงพันธุ์จากสายพันธุ์ปักกิ่งที่เติบโตเร็วและให้เนื้อมาก เช่น ลูกผสมพันธุ์เซอร์วีวอลเลย์ ทำให้รูปแบบการซื้อขายเปลี่ยนแปลงไป จากการซื้อแบบนับตัวเป็นการซื้อตามน้ำหนักตัว

**1. พันธุ์เปิดเนื้อที่นิยมเลี้ยงในประเทศไทย**

1) พันธุ์ปักกิ่ง ถือกำเนิดมาจากประเทศจีน ได้รับการผสมและคัดพันธุ์มาหลายชั่วอายุ ได้เป็ดพันธุ์เนื้อที่โตเร็วและมีความสำคัญทางเศรษฐกิจในช่วงเวลาหนึ่ง ลักษณะที่สำคัญของเปิดเนื้อพันธุ์ปักกิ่ง คือ ลำตัวกว้าง ยาว และลึก หน้าอกกลมและเต็ม ขนสีขาวทั้งตัว ผิวหนังสีเหลือง ปากสีเหลือง-ส้ม แข็งและเท่าสีเหลืองแดง นิสัยค่อนข้างตื่นตกใจบ่อย ๆ ร้องเสียงดังเมื่อโตเต็มที่เพศผู้มีน้ำหนักประมาณ 4.10 กิโลกรัม เพศเมียน้ำหนักประมาณ 3.6 กิโลกรัม นิยมส่งตลาดเมื่อได้น้ำหนักประมาณ 3 กิโลกรัม หรืออายุได้ 2 เดือน นอกจากให้เนื้อแล้ว ขนเป็ดปักกิ่งยังเป็นที่ต้องการของอุตสาหกรรมผลิตลูกขนไก่ และใช้ทำฟูกที่นอน

2) พันธุ์มัสโควี คนไทยเรียกว่าเป็ดเทศ มีแหล่งกำเนิดในอเมริกาใต้ มีรูปร่างใหญ่ ตัวผู้เมื่อโตเต็มที่หนัก 4-5 กิโลกรัม ตัวเมียหนักประมาณ 3 กิโลกรัม ส่วนหน้าและหัวจะมีสีแดง ผิวขรุขระเหมือนไก่วงเพศผู้ ลำตัวยาว ขนมีหลายชนิด คือ สีขาวทั้งตัว สีขาวปีกดำหรือน้ำเงิน สีดำ และน้ำเงิน ทนทานโรคดี บินเก่ง แต่ให้ไข่น้อย คนไทยนิยมเลี้ยงเป็ดเทศในชนบททั่วไปเพื่อการบริโภคในครัวเรือน

3) พันธุ์ลูกผสม เปิดเนื้อพันธุ์ลูกผสมที่นิยมเลี้ยงเป็นการค้า ได้แก่

- พันธุ์เซอร์วีวอลเลย์ เป็นเป็ดลูกผสมที่ได้จากการปรับปรุงและคัดเลือกพันธุ์จากประเทศอังกฤษ ลูกผสมที่ใช้สายพ่อพันธุ์ปักกิ่งและพันธุ์ไอเอสเบอร์รี่ ส่วนสายแม่พันธุ์เป็นปักกิ่งและแคมเบลล์ หรืออินเดียรันเนอร์สีขาว โดยมีการผสมพันธุ์และปรับปรุงพันธุ์ที่ฟาร์มเซอร์วีวอลเลย์ ประเทศอังกฤษ ลักษณะมีขนสีขาวทั้งตัว จงอยปากมีสีเหลือง มีอัตราการเจริญเติบโตเร็ว หากมีการให้อาหาร การป้องกันโรค และการเลี้ยงดูที่ถูกต้อง น้ำหนักตัวเฉลี่ย 3-3.5 กิโลกรัม โดยใช้ระยะเวลาเลี้ยงเพียง 50-55 วัน

- พันธุ์บัวไข่ เป็นพันธุ์ลูกผสมซึ่งเกิดจากการผสมพันธุ์ระหว่างพ่อเปิดเทศกับแม่เปิดพื้นเมืองของไทย หรือพ่อเปิดเทศกับแม่เปิดปักกิ่ง จะได้เปิดลูกผสมซึ่งเป็นหมันเรียกว่า เปิดบัวไข่ หรือโป๊ยฉาย คุณภาพที่ดีของเปิดพันธุ์บัวไข่ คือ มีรสชาติดี เนื้อแน่น ไช้มันต่ำ มีกลิ่นสาบน้อยกว่าเปิดเทศ และเติบโตเร็วกว่าเปิดเทศ มีความแข็งแรงดี เลี้ยงง่าย ใช้พืชสดเป็นอาหารได้ดี ไม่หากินในที่ไกล ๆ ไม่ร้องเสียงดัง อัตราการตายต่ำ ลักษณะจะมีเล็บแหลมสีดำและวงไวกะโศกแก่กว่าลูกเปิดธรรมดา เปิดตัวผู้น้ำหนัก 3-3.5 กิโลกรัม ตัวเมียน้ำหนัก 2.5-3 กิโลกรัม เมื่ออายุ 3.5-4 เดือน

## 2. การเลี้ยงเปิดเนื้อในประเทศไทย มีอยู่ 2 แบบ คือ

1) การเลี้ยงในโรงเรือนแบบเปิด หมายถึง โรงเรือนที่ควบคุมสภาวะแวดล้อมของสัตว์ปีกตามธรรมชาติ และอุณหภูมิจะแปรไปตามสภาพของอากาศรอบโรงเรือน เช่น ถ้าอากาศภายนอกโรงเรือนร้อน อากาศภายในโรงเรือนจะร้อนด้วย โรงเรือนแบบเปิดไม่มีการควบคุมการเข้าหรือออก ซึ่งทำให้โรคแพร่ระบาดได้ง่าย ต้นทุนในการสร้างโรงเรือนแบบเปิดมีราคาต่ำกว่าโรงเรือนแบบปิด

2) การเลี้ยงในโรงเรือนแบบปิด หมายถึง โรงเรือนที่สามารถควบคุมสิ่งแวดล้อม ได้แก่ อุณหภูมิ ความชื้น การระบายอากาศ และแสงสว่าง ให้เหมาะสมกับความเป็นอยู่ของเปิดเนื้อ สามารถป้องกันนกและแมลงได้ โรงเรือนแบบนี้อาจเรียกอีกอย่างว่า อีแวป (Evaporative Cooling System) เป็นการเลี้ยงที่ใช้เทคโนโลยีที่ทันสมัยในการควบคุมดูแลทุกขั้นตอน เช่น ระบบการให้น้ำและอาหารอัตโนมัติ มีระบบการระบายอากาศในโรงเรือนอยู่ในสภาวะที่เหมาะสมกับการเลี้ยงตลอดเวลา รวมถึงมาตรการและระบบการควบคุมและป้องกันพาหะนำโรคเข้าสู่ฟาร์ม โดยทั้งหมดนี้มีการควบคุมฟาร์มด้วยระบบคอมพิวเตอร์ตลอดระยะเวลาการเลี้ยง ทำให้ต้นทุนในการสร้างโรงเรือนระบบนี้สูง

## 3. แหล่งเลี้ยงและจำหน่ายเปิดเนื้อ

การเลี้ยงเปิดเนื้อในประเทศไทยกระจายอยู่ตามจังหวัดต่าง ๆ ของทุกภาคทั่วประเทศ ในช่วง 10 ปีที่ผ่านมา (ปี พ.ศ. 2545-2554) พบว่า ประเทศไทยมีจำนวนเปิดเนื้อทั้งหมด 84,237,417 ตัว ซึ่งภาคกลางมีการเลี้ยงเปิดเนื้อมากที่สุด จำนวน 62,533,101 ตัว (ร้อยละ 74.23 ของจำนวนเปิดเนื้อทั้งประเทศ) รองลงมา คือ ภาคตะวันออกเฉียงเหนือจำนวน 16,297,211 ตัว (ร้อยละ 19.35 ของจำนวนเปิดเนื้อทั้งประเทศ) ภาคเหนือจำนวน 3,111,992 ตัว (ร้อยละ 3.69 ของจำนวนเปิดเนื้อทั้งประเทศ) และภาคใต้จำนวน 2,295,167 ตัว (ร้อยละ 2.72 ของจำนวนเปิดเนื้อทั้งประเทศ) ตามลำดับ (ตาราง 1)

ตาราง 1 จำนวนเปิดเนื้อในประเทศไทย

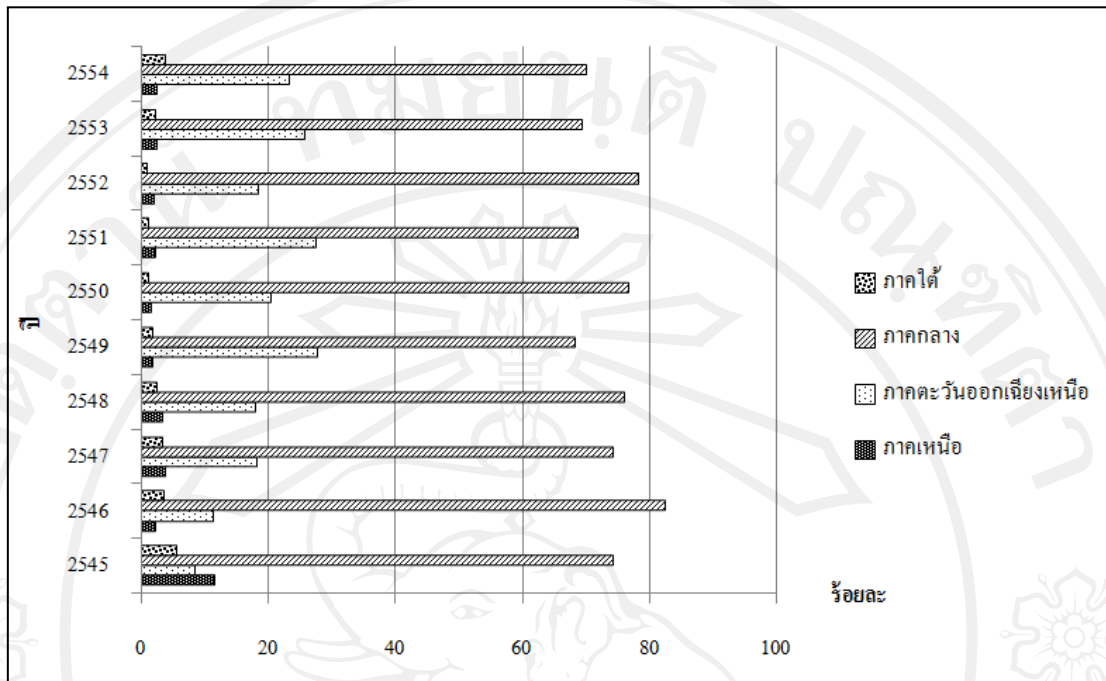
ปี	จำนวนเปิดเนื้อรายภาค (ตัว)				
	เหนือ	ตะวันออกเฉียงเหนือ	กลาง	ใต้	รวม
2545	1,376,405	1,000,004	8,822,746	677,012	11,876,167
2546	194,876	1,008,076	7,246,262	322,134	8,771,348
2547	191,410	898,323	3,661,803	169,370	4,920,906
2548	222,791	1,174,875	4,941,946	159,623	6,499,235
2549	121,807	1,821,247	4,470,690	117,422	6,531,166
2550	161,964	2,071,967	7,791,133	122,272	10,147,336
2551	192,530	2,280,715	5,677,222	94,111	8,244,578
2552	224,632	1,954,523	8,253,550	108,312	10,541,017
2553	197,668	2,012,584	5,413,382	173,077	7,796,711
2554	227,909	2,074,897	6,254,367	351,834	8,909,007
รวม	3,111,992	16,297,211	62,533,101	2,295,167	84,237,417

ที่มา: กรมปศุสัตว์, 2555.

นอกจากนี้ ยังพบว่า การเลี้ยงเปิดเนื้อของประเทศไทยลดลงอย่างมากในช่วง ปี พ.ศ. 2547 เหลือเพียง 4,920,906 ตัว จากเดิมในปี พ.ศ. 2545 ซึ่งมีการเลี้ยงมากถึง 11,876,167 ตัว โดยมีอัตราการลดลง ร้อยละ 58.56 เนื่องมาจากการระบาดของโรคไขหวัดนก

ภาคกลางมีการเลี้ยงเปิดเนื้อมากที่สุดทั้ง 10 ปี โดยมีการเลี้ยงมากที่สุดในปี พ.ศ. 2545 จำนวน 8,822,746 ตัว (ร้อยละ 74.29 ของจำนวนเปิดเนื้อทั้งหมดในปี พ.ศ. 2545) อีกนัยหนึ่งคือ ภาคกลางเป็นทั้งแหล่งผลิตและแหล่งจำหน่ายเปิดเนื้อที่ใหญ่ที่สุดของประเทศไทย ในทางตรงกันข้าม ภาคใต้มีจำนวนการเลี้ยงเปิดเนื้อน้อยที่สุดในช่วง 10 ปีที่ผ่านมา โดยพบจำนวนน้อยที่สุดในปี พ.ศ. 2551 จำนวน 94,111 ตัว (ร้อยละ 1.14 ของจำนวนเปิดเนื้อทั้งหมดในปี พ.ศ. 2551) (ภาพ 1)

สำหรับแหล่งเลี้ยงเปิดเนื้อที่สำคัญในประเทศไทยสามารถแบ่งตามภูมิภาคได้ 4 เขต ได้แก่ ภาคกลาง ภาคตะวันออกเฉียงเหนือ ภาคเหนือ และภาคใต้ ตามลำดับ จำนวนเปิดเนื้อในช่วงปี พ.ศ. 2545-2554 โดยพบว่า ภาคกลางมีการเลี้ยงเปิดเนื้อมากในจังหวัดนครปฐม จังหวัดชลบุรี และจังหวัดปราจีนบุรี ซึ่งมีการเลี้ยงมากที่สุดในปี พ.ศ. 2550 ที่จังหวัดชลบุรี จำนวน 2,273,968 ตัว (ร้อยละ 22.41 ของจำนวนเปิดเนื้อทั้งหมดในภาคกลาง) (ตาราง 2)



ภาพ 1 จำนวนเป็ดเนื้อในประเทศไทยตั้งแต่ปี พ.ศ. 2545-2554 จำแนกตามภูมิภาค

ตาราง 2 จำนวนเป็ดเนื้อในภาคกลาง

ปี	อันดับที่ 1	จำนวนเป็ดเนื้อ (ตัว)	ร้อยละ
2545	นครปฐม	1,466,937	12.35
2546	ชลบุรี	1,982,618	22.60
2547	ปราจีนบุรี	752,776	15.30
2548	ชลบุรี	1,540,239	23.70
2549	นครปฐม	1,225,835	18.77
2550	ชลบุรี	2,273,968	22.41
2551	นครปฐม	1,460,631	13.86
2552	ชลบุรี	1,968,632	18.68
2553	นครปฐม	1,087,675	13.95
2554	นครปฐม	1,086,905	12.15

ที่มา: กรมปศุสัตว์, 2555.

ส่วนภาคตะวันออกเฉียงเหนือมีการเลี้ยงเป็ดเนื้อมากที่สุดในจังหวัดนครราชสีมา ซึ่งครองอันดับที่ 1 ติดต่อกันทั้ง 10 ปี การเลี้ยงเป็ดเนื้อในจังหวัดนครราชสีมาเริ่มจากปี พ.ศ. 2545 ด้วยจำนวน 218,358 ตัว (ร้อยละ 1.84 ของจำนวนเป็ดเนื้อทั้งหมดในภาคตะวันออกเฉียงเหนือ) เป็น 1,574,009 ตัว (ร้อยละ 17.59 ของจำนวนเป็ดเนื้อทั้งหมดในภาคตะวันออกเฉียงเหนือ) ในปี พ.ศ. 2554 ซึ่งมีจำนวนการเลี้ยงเพิ่มขึ้นทุกปี (ตาราง 3)

ภาคเหนือมีการเลี้ยงเป็ดเนื้อมากในจังหวัดเพชรบูรณ์ พิจิตร เชียงใหม่ และนครสวรรค์ ในปี พ.ศ. 2545 พบการเลี้ยงเป็ดเนื้อมากที่สุดในภาคเหนือ คือ จังหวัดพิจิตร จำนวน 529,997 ตัว (ร้อยละ 4.46 ของจำนวนเป็ดเนื้อทั้งหมดในภาคเหนือ) ส่วนในปีถัดมาภาคเหนือมีจำนวนการเลี้ยงเป็ดเนื้อลดลงอย่างเห็นได้ชัด โดยพบว่าในปี พ.ศ. 2546 มีการเลี้ยงเป็ดเนื้อมากที่สุดในจังหวัดนครสวรรค์ จำนวน 47,258 ตัว ต่อมาพบว่า จังหวัดเพชรบูรณ์มีการเลี้ยงเป็ดเนื้อมากที่สุดในภาคเหนือเป็นอันดับที่ 1 ตั้งแต่ปี พ.ศ. 2548-2554 (ตาราง 4)

ภาคใต้ พบการเลี้ยงเป็ดเนื้อมากในจังหวัดสงขลาและจังหวัดพัทลุง ปี พ.ศ. 2545 มีการเลี้ยงเป็ดเนื้อมากที่สุดในภาคใต้ คือ จังหวัดสงขลา จำนวน 143,411 ตัว (ร้อยละ 1.21 ของจำนวนเป็ดเนื้อทั้งหมดในภาคใต้) ต่อมาพบว่า มีจำนวนการเลี้ยงลดลงในภาคใต้ (ตาราง 5)

ตาราง 3 จำนวนเป็ดเนื้อในภาคตะวันออกเฉียงเหนือ

ปี	อันดับที่ 1	จำนวนเป็ดเนื้อ (ตัว)	ร้อยละ
2545	นครราชสีมา	218,358	1.84
2546	นครราชสีมา	226,508	2.58
2547	นครราชสีมา	416,123	8.46
2548	นครราชสีมา	479,312	7.37
2549	นครราชสีมา	1,266,236	19.39
2550	นครราชสีมา	1,358,772	13.39
2551	นครราชสีมา	1,793,648	17.02
2552	นครราชสีมา	1,467,967	13.93
2553	นครราชสีมา	1,508,408	19.35
2554	นครราชสีมา	1,574,009	17.59

ที่มา: กรมปศุสัตว์, 2555.

ตาราง 4 จำนวนเปิดเนื้อในภาคเหนือ

ปี	อันดับที่ 1	จำนวนเปิดเนื้อ (ตัว)	ร้อยละ
2545	พิจิตร	529,997	4.46
2546	นครสวรรค์	47,258	0.54
2547	เชียงใหม่	49,233	0.98
2548	เพชรบูรณ์	79,825	1.23
2549	เพชรบูรณ์	60,111	0.92
2550	เพชรบูรณ์	89,349	0.88
2551	เพชรบูรณ์	123,553	1.17
2552	เพชรบูรณ์	114,411	1.09
2553	เพชรบูรณ์	123,399	1.58
2554	เพชรบูรณ์	153,009	1.71

ที่มา: กรมปศุสัตว์, 2555.

ตาราง 5 จำนวนเปิดเนื้อในภาคใต้

ปี	อันดับที่ 1	จำนวนเปิดเนื้อ (ตัว)	ร้อยละ
2545	สงขลา	143,411	1.21
2546	พัทลุง	136,637	1.56
2547	พัทลุง	47,051	0.96
2548	สงขลา	39,291	0.60
2549	สงขลา	36,466	0.56
2550	สงขลา	19,707	0.19
2551	พัทลุง	17,444	0.17
2552	สงขลา	30,711	0.29
2553	สงขลา	50,232	0.64
2554	สงขลา	101,831	1.14

ที่มา: กรมปศุสัตว์, 2555.

ภาคผนวก ข

พิกัดทางภูมิศาสตร์ (UTM) ของฟาร์มเปิดเนื้อในจังหวัดนครปฐม

1. ฟาร์มเปิดเนื้อในช่วงเริ่มต้นหรือช่วงบุกเบิก (ก่อนปี พ.ศ. 2534)

No.	X (easting)	Y (northing)	Zone	Hemisphere
1.	609236	1540282	47	N
2.	632704	1550372	47	N
3.	616550	1517171	47	N
4.	617057	1518547	47	N
5.	612121	1535524	47	N
6.	612141	1529881	47	N
7.	615291	1533977	47	N
8.	616444	1542233	47	N

2. ฟาร์มเปิดเนื้อในช่วงขยายตัว (ปี พ.ศ. 2534-2545)

No.	X (easting)	Y (northing)	Zone	Hemisphere
1.	617143	1518662	47	N
2.	616994	1518321	47	N
3.	616867	1518287	47	N
4.	616214	1525455	47	N
5.	609750	1536677	47	N
6.	618376	1525715	47	N
7.	623965	1524425	47	N
8.	619790	1544167	47	N
9.	619853	1544319	47	N
10.	619807	1544239	47	N
11.	619852	1544286	47	N



### 2. ฟาร์มเปิดเนื้อในช่วงขยายตัว (ต่อ)

No.	X (easting)	Y (northing)	Zone	Hemisphere
12.	600130	1538347	47	N
13.	604802	1528298	47	N
14.	604595	1523904	47	N
15.	605769	1519814	47	N

### 3. ฟาร์มเปิดเนื้อในช่วงปรับตัวและเปลี่ยนแปลง (ปี พ.ศ. 2546-2554)

No.	X (easting)	Y (northing)	Zone	Hemisphere
1.	609541	1537085	47	N
2.	610380	1539921	47	N
3.	610776	1539687	47	N
4.	616303	1542930	47	N
5.	623388	1549415	47	N
6.	612903	1526963	47	N
7.	624399	1529967	47	N
8.	619763	1535441	47	N
9.	617459	1540953	47	N
10.	609235	1519775	47	N
11.	605761	1522346	47	N
12.	604354	1523530	47	N
13.	606563	1521817	47	N
14.	628123	1529420	47	N
15.	608655	1545731	47	N
16.	609595	1537102	47	N
17.	609551	1537096	47	N
18.	630292	1523476	47	N
19.	621774	1532630	47	N
20.	621704	1547117	47	N

## 3. ฟาร์มเปิดเนื้อในช่วงปรับตัวและเปลี่ยนแปลง (ต่อ)

No.	X (easting)	Y (northing)	Zone	Hemisphere
21.	620859	1547675	47	N
22.	621771	1547159	47	N
23.	621771	1547159	47	N
24.	620875	1547735	47	N
25.	619821	1544328	47	N
26.	619821	1544206	47	N
27.	612885	1536319	47	N
28.	611646	1532414	47	N
29.	604707	1523613	47	N
30.	621573	1528047	47	N
31.	621439	1528221	47	N
32.	606515	1522085	47	N
33.	620920	1529155	47	N
34.	621412	1528817	47	N
35.	620299	1529200	47	N
36.	606499	1524500	47	N
37.	605899	1520801	47	N

ภาคผนวก ค

แบบสอบถามเกษตรกรผู้เลี้ยงเป็ดเนื้อ

เรื่อง พัฒนาการทางพื้นที่ของฟาร์มเป็ดเนื้อและการปรับตัวต่อความขัดแย้งด้านการใช้ที่ดิน  
และสิ่งแวดล้อมของเกษตรกรในจังหวัดนครปฐม

คำชี้แจง

1.แบบสอบถามนี้เป็นส่วนหนึ่งของกระบวนการจัดทำวิทยานิพนธ์ของนักศึกษาระดับปริญญาโท สาขาวิชาภูมิศาสตร์ ภาควิชาภูมิศาสตร์ คณะสังคมศาสตร์ มหาวิทยาลัยเชียงใหม่

2.ข้อมูลที่ได้จากการตอบแบบสอบถามในครั้งนี้ ผู้วิจัยจะเก็บไว้เป็นความลับและจะนำไปใช้ในทางวิชาการเท่านั้น จะไม่มีผลกระทบต่อท่านและหน่วยงานของท่านแต่ประการใด

หมายเหตุ: ผู้วิจัยขอขอบพระคุณทุกท่านที่ให้ความอนุเคราะห์และสละเวลาอันมีค่าในการตอบแบบสอบถามมา ณ โอกาสนี้

ชื่อผู้ให้สัมภาษณ์ \_\_\_\_\_  
ที่อยู่บ้านเลขที่ \_\_\_\_\_ หมู่ที่ \_\_\_\_\_ บ้าน \_\_\_\_\_ ตำบล \_\_\_\_\_

ตอนที่ 1 ข้อมูลทั่วไปเกี่ยวกับเกษตรกรผู้เลี้ยงเป็ดเนื้อ

- อายุ \_\_\_\_\_ ปี
- เพศ  
1. ( ) ชาย  
2. ( ) หญิง
- นับถือศาสนา  
1. ( ) พุทธ  
2. ( ) อิสลาม  
3. ( ) คริสต์  
4. ( ) อื่นๆ ระบุ \_\_\_\_\_
- สถานภาพ  
1. ( ) โสด  
2. ( ) สมรส  
3. ( ) อื่นๆ

## 5. เชื้อชาติ

1. ( ) ไทย  
2. ( ) ไทยจีน  
3. ( ) อื่นๆ ระบุ \_\_\_\_\_

## 6. จำนวนบุตร \_\_\_\_\_ คน

1. จำนวนบุตรเพศชาย \_\_\_\_\_ คน  
2. จำนวนบุตรเพศหญิง \_\_\_\_\_ คน

## 7. ระดับการศึกษา

1. ( ) ไม่ได้รับการศึกษา  
2. ( ) ประถมศึกษา  
3. ( ) มัธยมศึกษา  
4. ( ) ปวช./ปวส.  
5. ( ) อนุปริญญา  
6. ( ) ปริญญาตรี  
7. ( ) สูงกว่าปริญญาตรี  
8. ( ) อื่นๆ ระบุ \_\_\_\_\_

## 8. ภูมิลำเนาเดิม

1. ( ) เกิดที่นี่  
2. ( ) ไม่ได้เกิดที่นี่ ครั้งล่าสุดย้ายมาจากจังหวัดอื่น ระบุ \_\_\_\_\_  
2.1 จำนวนปีที่อาศัยอยู่ที่นี่ \_\_\_\_\_ ปี  
2.2 สาเหตุที่ย้ายมาอยู่ที่นี่ (ตอบได้มากกว่าหนึ่งข้อ)  
1. ( ) ย้ายตามครอบครัว  
2. ( ) บังคับด้านเศรษฐกิจ  
3. ( ) เพื่อเลี้ยงเปิดเนื้อ  
4. ( ) อื่นๆ ระบุ \_\_\_\_\_

## 9. ท่านประกอบอาชีพเลี้ยงเป็ดเนื้อเป็นอาชีพหลักใช่หรือไม่

1. ( ) ใช่  
2. ( ) ไม่ใช่ (ข้ามไปตอบข้อ 11)

## 10. ท่านเคยประกอบอาชีพอื่นก่อนเลี้ยงเป็ดเนื้อหรือไม่

1. ( ) เคย ระบุ \_\_\_\_\_  
2. ( ) ไม่เคย (ข้ามไปตอบข้อ 12)

11. เพราะเหตุใดท่านจึงเปลี่ยนมาเลี้ยงเป็ดเนื้อ \_\_\_\_\_  
(ข้ามไปตอบข้อ 12)

## 12. อาชีพหลักของท่านคืออาชีพอะไร

1. ( ) ทำนา  
2. ( ) ทำไร่  
3. ( ) ค้าขาย  
4. ( ) รับจ้าง  
5. ( ) อื่นๆ ระบุ \_\_\_\_\_

ตอนที่ 2 ข้อมูลทั่วไปเกี่ยวกับฟาร์มเปิดเนื้อ

ข้อมูล	ก่อนปี พ.ศ. 2534	ปี พ.ศ. 2534-2545	ปี พ.ศ. 2546-2554
13. ปี พ.ศ. ที่เริ่มเลี้ยงเปิดเนื้อ 13.1 อาชีพก่อนหน้านี้นี้			
14. จำนวนเปิดเนื้อที่เลี้ยง			
15. จำนวนฟาร์มเปิดเนื้อ			
16. จำนวนเงินลงทุน			
17. แหล่งเงินทุน (จากตัวเอง กู้ยืม จากธนาคาร หรือ กู้ยืมจาก นายทุน)			
18. รายได้จากฟาร์มเปิดเนื้อ			
19. จำนวนคนในครอบครัวที่ช่วย ดูแลฟาร์มเปิดเนื้อ			
20. จำนวนแรงงานรับจ้าง 20.1 มาจากพื้นที่ใด (ในพื้นที่ หรือนอกพื้นที่ ร้อยละเท่าไร)			
20.2 ค่าจ้างแรงงานรวมทั้งหมด (บาท/เดือน)			
21. การถือครองที่ดินที่ใช้เลี้ยง เปิดเนื้อ (ของตนเองก็ไร่เช่า ทั้งหมดก็ไร่ เสียค่าเช่าไร่ละกี่บาท ต่อปี สัญญาเช่ากี่ปี หรืออื่นๆ ระบุ) 21.1 ฟาร์มมีขนาดเท่าไร			
22. ความสัมพันธ์ระหว่าง เกษตรกรผู้เลี้ยงเปิดเนื้อกับเปิด เนื้อที่เลี้ยง (เป็นเจ้าของเปิดเนื้อ เอง ผู้ถูกจ้างเลี้ยง หรืออื่นๆ ระบุ)			
23. รูปแบบการเลี้ยงเปิดเนื้อ 1) แบบยังชีพ กึ่งยังชีพ มีรายได้ หลายด้าน (เกษตรกรหลังยุคชาวนา) ความเป็นมืออาชีพ มีรายได้หลาย ด้าน (เกษตรกรยุคหลังการเป็น ผู้ผลิต) ผู้ถือครองที่ดินรายย่อย			

ข้อมูล	ก่อนปี พ.ศ. 2534	ปี พ.ศ. 2534-2545	ปี พ.ศ. 2546-2554
2) การทำการเกษตรเป็นรายได้หลัก ความหลากหลายของรายได้ที่มาจากกิจกรรมที่ไม่ใช่การเกษตร หรือ การลดความสำคัญของการเกษตรลง			
23.1 ลักษณะ โรงเรือน (แบบเปิดหรือแบบปิด)			
23.2 พันธุ์เปิดที่เลี้ยง			
23.3 แหล่งตลาด (ภายในจังหวัด ภายนอกจังหวัด หรือต่างประเทศ)			
24. สาเหตุการเปลี่ยนแปลงรูปแบบการเลี้ยงเป็ดเนื้อ			

### ตอนที่ 3 ปัจจัยที่มีอิทธิพลต่อการเลือกทำเลที่ตั้งฟาร์มเป็ดเนื้อ

ทำเครื่องหมาย  ในช่องระดับความสำคัญของปัจจัยที่มีอิทธิพลต่อการเลือกทำเลที่ตั้งฟาร์มเป็ดเนื้อ

ปัจจัย	ระดับความสำคัญของปัจจัย					
	มากที่สุด	มาก	ปานกลาง	น้อย	น้อยที่สุด	ไม่สำคัญ
<b>ปัจจัยด้านสภาพแวดล้อมทางกายภาพ</b>						
1. การคมนาคมขนส่งสะดวก						
2. ระบบชลประทานที่ดี เพียงพอ และใกล้แหล่งน้ำ						
3. ระบบสาธารณูปโภคดี เช่น น้ำประปา ไฟฟ้า โทรศัพท์ เป็นต้น						
4. ปลอดภัยจากพื้นที่เสี่ยงจากโรคไข้หวัดนก						
5. การอยู่ห่างไกลจากชุมชน						
6. การอยู่ใกล้แหล่งเทคโนโลยี						
7. การอยู่ใกล้พื้นที่เกษตรกรรม เช่น พื้นที่ทำนา ทำไร่ ทำสวน เป็นต้น						

ปัจจัย	ระดับความสำคัญของปัจจัย					
	มากที่สุด	มาก	ปานกลาง	น้อย	น้อยที่สุด	ไม่สำคัญ
<b>ปัจจัยทางด้านเศรษฐกิจ</b>						
1. การเข้าถึงแหล่งเงินทุน						
2. การมีที่ดินเป็นของตนเอง						
3. ราคาที่ดินถูก						
4. ค่าจ้างแรงงานราคาถูก						
5. จำนวนแรงงานในพื้นที่เพียงพอ						
6. แรงงานมีประสิทธิภาพ						
7. การอยู่ใกล้ตลาดผู้บริโภค						
8. ค่าขนส่งวัตถุดิบไปยังฟาร์ม เช่น ลูกเปิดอาหารเปิด วัคซีน เป็นต้น						
9. ค่าขนส่งผลผลิตเปิดไปยังตลาดรับซื้อ						
<b>ปัจจัยด้านสังคม</b>						
1. การอยู่ใกล้เพื่อนบ้านที่ดี						
2. การอยู่ใกล้ญาติมิตร						
3. การอยู่ใกล้ที่พักอาศัยของตนเอง						
4. การรวมกลุ่มของเกษตรกรที่เลี้ยงเป็ดเนื้อในพื้นที่เดียวกัน						
<b>ปัจจัยด้านการเมือง</b>						
1. การอยู่ในเขตที่รัฐให้การส่งเสริมการลงทุน						
2. นโยบายเรื่องการกำหนดพื้นที่ในการเลี้ยงสัตว์						
3. นโยบายสาธารณสุขเรื่องไข่หวัดนก						

เรียงลำดับภาพรวมของปัจจัยที่มีอิทธิพลต่อการเลือกทำเลที่ตั้งของฟาร์มเป็ดเนื้อ

- \_\_\_\_\_ 1. ปัจจัยด้านสภาพแวดล้อมทางกายภาพ
- \_\_\_\_\_ 2. ปัจจัยด้านเศรษฐกิจ
- \_\_\_\_\_ 3. ปัจจัยด้านสังคม
- \_\_\_\_\_ 4. ปัจจัยด้านการเมือง

ตอนที่ 4 รูปแบบการปรับตัวของเกษตรกรผู้เลี้ยงเป็ดเนื้อต่อปัญหาความขัดแย้งด้านการใช้ที่ดินและ  
ด้านสิ่งแวดล้อม

ทำเครื่องหมาย  ในช่องระดับความรุนแรงของปัญหา

ปัญหา	ระดับความรุนแรงของปัญหา					
	มากที่สุด	มาก	ปานกลาง	น้อย	น้อยที่สุด	ไม่มีปัญหา
<b>ปัญหาด้านการใช้ที่ดิน</b>						
1. การขยายตัวของเมือง						
2. การขยายตัวของแหล่งที่อยู่อาศัย ในพื้นที่เลี้ยงเป็ดเนื้อ						
3. การขยายตัวของพื้นที่เลี้ยงเป็ดเนื้อ ในแหล่งที่อยู่อาศัยหรือชุมชน						
4. อื่น ๆ ระบุ _____						
<b>ปัญหาด้านสิ่งแวดล้อม</b>						
1. กลิ่นเหม็น						
2. เสียงดังรบกวน						
3. น้ำเสีย						
4. ฝุ่นละออง						
5. แมลง						
6. อื่น ๆ ระบุ _____						
<b>ผลที่ได้รับจากปัญหาทั้งสอง</b>						
1. การถูกว่ากล่าว						
2. การถูกฟ้องร้อง						
3. การถูกขโมย						
4. การถูกจับปรับ						
5. การถูกทำร้ายร่างกาย						
6. อื่น ๆ ระบุ _____						



กรุณาให้รายละเอียดเกี่ยวกับความขัดแย้งด้านการใช้ที่ดินและด้านสิ่งแวดล้อมระหว่างเกษตรกรผู้เลี้ยงเป็ดเนื้อมีคนในชุมชนบริเวณใกล้เคียง รวมทั้งวิธีการปรับตัวกับความขัดแย้งดังกล่าว

ปัญหาและการปรับตัว	ก่อนปี พ.ศ. 2534	ปี พ.ศ. 2534-2545	ปี พ.ศ. 2546-2554
ปัญหาด้านการใช้ที่ดิน			
ปัญหาที่พบ			
มีความขัดแย้งกับบุคคลใดหรือกลุ่มใด			
รูปแบบการปรับตัวกับปัญหาด้านการใช้ที่ดิน			

ปัญหาและการปรับตัว	ก่อนปี พ.ศ. 2534	ปี พ.ศ. 2534-2545	ปี พ.ศ. 2546-2554
ปัญหาด้านสิ่งแวดล้อม			
ปัญหาที่พบ			
มีความขัดแย้งกับบุคคลใดหรือกลุ่มใด			
รูปแบบการปรับตัวกับปัญหาด้านสิ่งแวดล้อม			

ภาคผนวก ง

แบบนำสัมภาษณ์เจ้าหน้าที่สำนักงานปศุสัตว์อำเภอ

ประเด็นเรื่อง ข้อมูลพัฒนาการการเลี้ยงเป็ดเนื้อในจังหวัดนครปฐม

ข้อมูล	ก่อนปี พ.ศ. 2534	ปี พ.ศ. 2534-2545	ปี พ.ศ. 2546-2554
1. พัฒนาการของการเลี้ยงเป็ดเนื้อในจังหวัดนครปฐมเป็นอย่างไร ผู้ริเริ่มคือใคร เริ่มเลี้ยงที่บริเวณไหน มีการกระจายตัวอย่างไร ตามช่วงเวลาต่างๆ			
2. ลักษณะที่ตั้งของฟาร์มเป็ดเนื้อ อยู่ใกล้รูปแบบการใช้ที่ดินประเภทไหน (สถานที่ราชการและสถาบันต่างๆ โรงงานอุตสาหกรรม พื้นที่ชุมชนและสิ่งปลูกสร้างอื่น ๆ นาข้าว อ้อย ไม้ผลผสม พืชผัก สถานที่เพาะเลี้ยงปลา สถานที่เพาะเลี้ยงกุ้ง ทุ่งหญ้า แหล่งน้ำหรืออื่น ๆ)			
3. รูปแบบการผลิตเป็ดเนื้อของเกษตรกรแต่ละช่วงเวลา (บริษัท ธุรกิจเปิดแบบครบวงจร กลุ่มผู้เลี้ยงเป็ดแบบพันธะสัญญา และกลุ่มผู้เลี้ยงเป็ดอิสระ มีสัดส่วนแตกต่างกันร้อยละเท่าไร) หมายเหตุ: หากเป็นกลุ่มผู้เลี้ยงเป็ดแบบพันธะสัญญาเป็นแบบประกันราคาหรือรับจ้างเลี้ยง			

ข้อมูล	ก่อนปี พ.ศ. 2534	ปี พ.ศ. 2534-2545	ปี พ.ศ. 2546-2554
<p>4. รูปแบบการเลี้ยงเป็ดเนื้อแต่ละช่วงเวลาเป็นอย่างไร</p> <p>1) แบบยังชีพ กึ่งยังชีพ มีรายได้หลายด้าน (เกษตรหลังยุคชวานา) ความเป็นมืออาชีพ มีรายได้หลายด้าน (เกษตรยุคหลังการเป็นผู้ผลิต) ผู้ถือครองที่ดินรายย่อย</p> <p>2) การทำการเกษตรเป็นรายได้หลัก ความหลากหลายของรายได้ที่มาจากกิจกรรมที่ไม่ใช่การเกษตร หรือการลดความสำคัญของการเกษตรลง</p>			
<p>5. การถือครองที่ดินที่ใช้เลี้ยงเป็ดเนื้อแต่ละช่วงเวลา (ของเกษตรกรเป็นเจ้าของประมาณเท่าไร การเช่าเท่าไร สัญญามีรูปแบบอย่างไร)</p>			
<p>6. ฟาร์มเป็ดเนื้อแต่ละฟาร์มในแต่ละช่วงเวลามีขนาดเท่าไร (ขนาดเล็ก ขนาดกลาง ครบวงจร เป็นอุตสาหกรรมขนาดใหญ่)</p>			
<p>7. ลักษณะการเลี้ยงเป็ดเนื้อแต่ละช่วงเวลา (แบบปล่อยให้หากินตามธรรมชาติ แบบไล่ทุ่งหรือแบบกึ่งขังกึ่งปล่อย แบบเลี้ยงในโรงเรือนแบบเปิดหรือเลี้ยงในโรงเรือนแบบปิด)</p>			
<p>8. พันธุ์เป็ดที่เกษตรกรนำมาเลี้ยงแต่ละช่วงเวลา</p>			
<p>9. อาหารที่ใช้ในการเลี้ยงเป็ดเนื้อ ส่วนประกอบของอาหาร แหล่งที่มา และราคาเป็นอย่างไร</p>			

ข้อมูล	ก่อนปี พ.ศ. 2534	ปี พ.ศ. 2534-2545	ปี พ.ศ. 2546-2554
10. แหล่งตลาดของเปิดเนื้อ (ภายในจังหวัด ภายนอกจังหวัด หรือต่างประเทศ) เป็นอย่างไร			
11. การเลี้ยงเปิดเนื้อใช้เทคโนโลยีอะไรบ้าง เริ่มเข้ามามีบทบาทตั้งแต่เมื่อไหร่ อย่างไร			
12. สาเหตุของการเปลี่ยนอาชีพมาเลี้ยงเปิดเนื้อ สาเหตุที่มีเกษตรกรสนใจเลี้ยงเปิดเนื้อเพิ่มมากขึ้น			
13. การส่งเสริมการเลี้ยงเปิดเนื้อในแต่ละช่วงเวลาเป็นอย่างไร			
14. การส่งเสริมการส่งออกเปิดเนื้อในแต่ละช่วงเวลาเป็นอย่างไร			
15. การระบาดของโรคในสัตว์คนก ในแต่ละพื้นที่เริ่มตั้งแต่เมื่อไหร่ รัฐบาลให้ความช่วยเหลือ ช่วยแก้ปัญหาอย่างไร			
16. การเลี้ยงเปิดเนื้อพบปัญหาความขัดแย้งเรื่องการใช้ที่ดินระหว่างเกษตรกรผู้เลี้ยงเปิดกับชุมชนใกล้เคียงหรือไม่ อย่างไร			
17. การแก้ปัญหาความขัดแย้งดังกล่าวของเกษตรกร			
18. การเลี้ยงเปิดเนื้อพบปัญหาความขัดแย้งเรื่องสิ่งแวดล้อมระหว่างเกษตรกรผู้เลี้ยงเปิดกับชุมชนใกล้เคียงหรือไม่ อย่างไร			
19. การแก้ปัญหาความขัดแย้งดังกล่าวของเกษตรกร			
20. รัฐบาลเข้ามามีบทบาทหรือส่วนร่วมเกี่ยวกับการเลี้ยงเปิดเนื้อตั้งแต่เมื่อไหร่ อย่างไร			

ข้อมูล	ก่อนปี พ.ศ. 2534	ปี พ.ศ. 2534-2545	ปี พ.ศ. 2546-2554
21. รัฐให้ความช่วยเหลือเกษตรกรผู้เลี้ยงเป็ดเนื้ออย่างไรบ้าง			
22. นโยบายของรัฐที่เกี่ยวข้องกับการเลี้ยงเป็ดเนื้อ มีอะไรบ้าง ลักษณะเป็นอย่างไร			
23. รัฐมีมาตรการในการแก้ปัญหาคความขัดแย้งเรื่องการใช้ที่ดินและเรื่องสิ่งแวดล้อมระหว่างเกษตรกรผู้เลี้ยงเป็ดเนื้อกับชุมชนใกล้เคียงอย่างไร			

## ประวัติผู้เขียน

ชื่อ – สกุล

นางสาวอรศา จิระศิริโชติ

วัน เดือน ปี เกิด

1 เมษายน พ.ศ. 2531

ประวัติการศึกษา

ปีการศึกษา 2548

มัธยมศึกษาตอนปลาย โรงเรียนราชินีบูรณะ จังหวัดนครปฐม

ปีการศึกษา 2552

อักษรศาสตรบัณฑิต สาขาวิชาภูมิศาสตร์ คณะอักษรศาสตร์

มหาวิทยาลัยศิลปากร จังหวัดนครปฐม

ทุนการศึกษา

พ.ศ. 2553-2554

ได้รับทุนสนับสนุนการศึกษาจากมูลนิธิโตเกียว กองทุนซาชาคาวา

ประเทศญี่ปุ่น

ประวัติการทำงาน

ตุลาคม 2555-มีนาคม 2556

อาจารย์พิเศษ สาขาวิชาภูมิศาสตร์ คณะมนุษยศาสตร์และสังคมศาสตร์

มหาวิทยาลัยราชภัฏเชียงใหม่ จังหวัดเชียงใหม่

ตุลาคม 2556

อาจารย์พิเศษ สาขาวิชาภูมิศาสตร์ คณะมนุษยศาสตร์และสังคมศาสตร์

มหาวิทยาลัยราชภัฏเชียงใหม่ จังหวัดเชียงใหม่

ลิขสิทธิ์มหาวิทยาลัยเชียงใหม่

Copyright © by Chiang Mai University  
All rights reserved