

บทที่ 2

การทบทวนวรรณกรรม

การศึกษาวิจัยครั้งนี้ เป็นการศึกษาเกี่ยวกับการประยุกต์ใช้ปรัชญาเศรษฐกิจพอเพียงในการสร้างความยั่งยืน โดยศึกษาวิธีการดำเนินงานการบริหารจัดการของสหกรณ์การเกษตรยั่งยืนแม่ทา จำกัด อำเภอแม่ออน จังหวัดเชียงใหม่ เนื่องจากเป็นสหกรณ์ที่มีวิธีการดำเนินงานที่โดดเด่น และได้รับการยอมรับจากหน่วยงาน สถาบัน และบุคคลภายนอก ในการแลกเปลี่ยนเรียนรู้ การศึกษาครั้งนี้ผู้วิจัยได้ทำการรวบรวมข้อมูลจากเอกสาร บทความต่างๆ โดยมีแนวคิด ทฤษฎีและงานวิจัยที่เกี่ยวข้องเพื่อนำมาเป็นแนวทางในการศึกษา รายละเอียดมีดังนี้

2.1 แนวคิดที่เกี่ยวข้อง

2.1.1 แนวคิดสหกรณ์

2.1.2 แนวคิดปรัชญาเศรษฐกิจพอเพียง

2.1.3 แนวคิดการพัฒนาอย่างยั่งยืน

2.2 งานวิจัยที่เกี่ยวข้อง

2.3 กรอบการวิจัย

2.1 แนวคิดที่เกี่ยวข้อง

2.1.1 แนวคิดสหกรณ์

2.1.1.1 นิยาม

คำว่าสหกรณ์ มาจากภาษาสันสกฤต 2 คำ คือ “สห” แปลว่า “ร่วมกัน” และ “กรณ์” แปลว่า “การกระทำ” ดังนั้นสหกรณ์จึงแปลว่า “การกระทำร่วมกัน” หรือ “การร่วมมือกัน” อย่างไรก็ตามมิได้ก่อให้เกิดความเข้าใจกระจ่างชัด จึงขอทำความเข้าใจและคำจำกัดความของผู้เชี่ยวชาญที่มีชื่อเสียงทางสหกรณ์ มาใช้ในการอธิบายความหมายและคำจำกัดความของคำว่าสหกรณ์ ดังนี้

ประดิษฐ์ มัชฌิมา อดีตผู้อำนวยการสันนิบาตสหกรณ์แห่งประเทศไทย ให้ความหมายว่า “สหกรณ์ คือ องค์กรธุรกิจแบบหนึ่งที่ตั้งและดำเนินการโดยกลุ่มบุคคลผู้มีความประสงค์อย่างเดียวกัน ในการที่จะขจัดปัญหาความเดือดร้อนทางด้านเศรษฐกิจและสังคมในหมู่สมาชิก หรือดำเนินธุรกิจร่วมกัน โดยถือความสมัครใจหลักประชาธิปไตย หลักความยุติธรรม

หลักการศึกษา หลักการช่วยเหลือตัวเอง และช่วยเหลือซึ่งกันและกัน” (ประดิษฐ์ มัชฌิมา, 2518 : 13)

สหกรณ์ คือ “องค์การของบรรดาบุคคล ซึ่งรวมกลุ่มกันโดยสมัครใจในการดำเนินวิสาหกิจที่พวกเขาเป็นเจ้าของร่วมกัน และควบคุมตามหลักประชาธิปไตย เพื่อสนองความต้องการ (อันจำเป็น) และความหวังร่วมกันทางเศรษฐกิจ สังคม และวัฒนธรรม” (กรมส่งเสริมสหกรณ์, 2550 : 2)

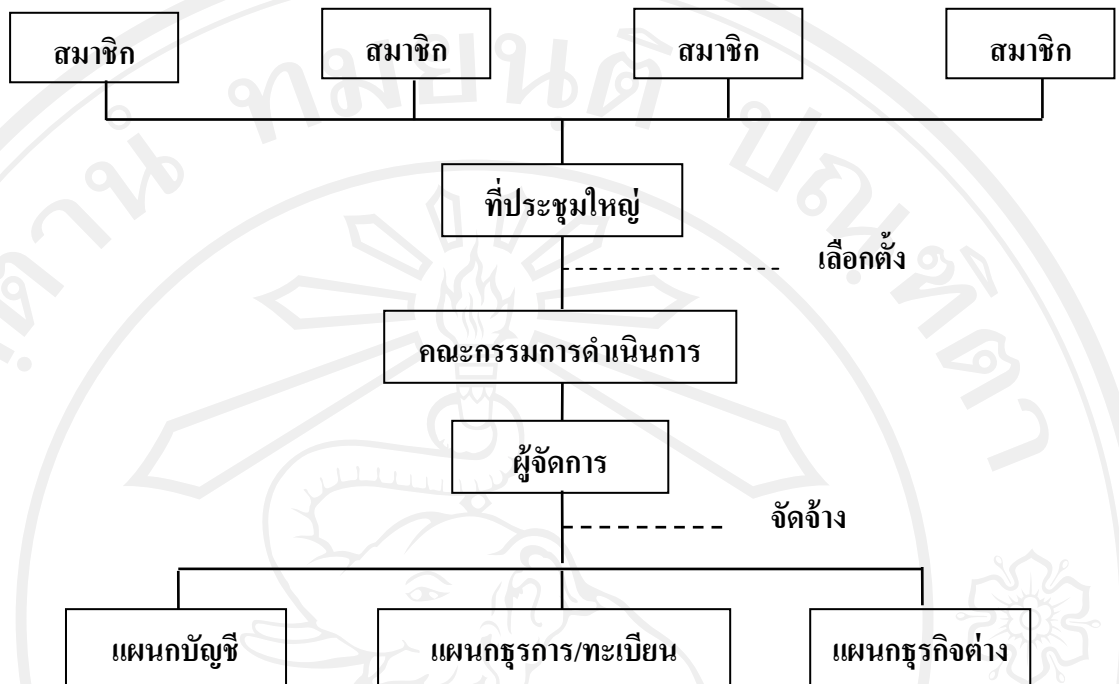
“สหกรณ์” ตามพระราชบัญญัติสหกรณ์ พ.ศ.2542 หมายความว่า คณะบุคคลซึ่งร่วมกันดำเนินกิจการเพื่อประโยชน์ทางเศรษฐกิจและสังคม โดยช่วยเหลือตนเองและช่วยเหลือซึ่งกันและกัน และได้จดทะเบียนตามพระราชบัญญัตินี้ (กรมส่งเสริมสหกรณ์, 2553 : 2)

คำว่าสหกรณ์ตรงกับคำในภาษาอังกฤษว่า Cooperation or Cooperatives ตามความหมายทั่วไปหมายถึง “การทำงานร่วมกัน” (Working together) หรือการร่วมมือกัน แต่ในความหมายพิเศษเฉพาะหมายถึง ระบบการรวมกันทำงานของบุคคลด้วยความสมัครใจ โดยยึดหลักเสมอภาคเพื่อจัดการแสวงหาผลประโยชน์ทางเศรษฐกิจของคนกลางในด้านใดด้านหนึ่งตามความต้องการทางเศรษฐกิจของตน (พสุ สัตถาพร, 2536 : 20)

จากความหมายและคำจำกัดความข้างต้น สรุปได้ว่า สหกรณ์ คือ การทำงานร่วมกัน หรือการร่วมมือกัน ของกลุ่มบุคคลที่มีความประสงค์ในการร่วมกันดำเนินกิจการเพื่อประโยชน์ทางด้านเศรษฐกิจและสังคมในหมู่สมาชิก ด้วยความสมัครใจ ยึดหลักความเสมอภาค โดยการช่วยเหลือตนเองและช่วยเหลือซึ่งกันและกัน และต้องจดทะเบียนตามพระราชบัญญัติสหกรณ์ให้ถูกต้องตามกฎหมาย

2.1.1.2 โครงสร้างของสหกรณ์

โครงสร้างของสหกรณ์ ตั้งอยู่บนรากฐานของประชาธิปไตย สมาชิกทุกคนเป็นเจ้าของสหกรณ์ แต่ทุกคนไม่สามารถร่วมบริหารกิจการของสหกรณ์ได้ จึงต้องมีการเลือกตั้งคณะกรรมการดำเนินการเป็นผู้บริหารกิจการแทน ซึ่งตามพระราชบัญญัติสหกรณ์ พ.ศ.2542 กำหนดให้มีคณะกรรมการไม่เกิน 15 คน คณะกรรมการมีอำนาจหน้าที่เป็นผู้ดำเนินการและเป็นผู้แทนสหกรณ์ในกิจการทั้งปวงโครงสร้างของสหกรณ์ ประกอบด้วยสมาชิก คณะกรรมการดำเนินการ ผู้จัดการและพนักงานของสหกรณ์ เพื่อให้เข้าใจถึงการดำเนินงานของสหกรณ์ได้ชัดเจนยิ่งขึ้นจึงขออธิบายโครงสร้างสหกรณ์ตามแผนภูมิดังนี้



รูปที่ 1 โครงสร้างการดำเนินงานของสหกรณ์

ดังนั้น ถ้าองค์ประกอบทั้งสี่ของสหกรณ์ดี มีคุณภาพ เช่น สมาชิกเป็นคนที่ดีที่ดีต่อสหกรณ์ เอาใจใส่ที่จะพัฒนาสหกรณ์ มีการเข้าร่วมประชุมใหญ่ทุกครั้ง และทำธุรกิจกับสหกรณ์ คณะกรรมการดำเนินการเป็นผู้มีความกระตือรือร้นในการปรับปรุงงานสหกรณ์ คอยสอดส่องดูแล เพื่อให้สหกรณ์ดำเนินไปด้วยดี ผู้จัดการมีความรู้ ความสามารถ มีความคิดริเริ่มสร้างสรรค์ มีความซื่อสัตย์ เป็นหัวหน้างานที่ดีมีมนุษยสัมพันธ์ดี รวมทั้งพนักงานเจ้าหน้าที่ต่าง ๆ ของสหกรณ์ต่างก็รู้หน้าที่และปฏิบัติงานด้วยความเอาใจใส่ขยันขันแข็ง ถ้าองค์ประกอบที่ดีทั้ง 4 นี้มาประกอบกันเข้าอย่างเหมาะสม คือมีการกำหนดอำนาจหน้าที่ ความรับผิดชอบ สายการบังคับบัญชา สายการติดต่อสื่อสารของบุคคลและหน่วยงานต่าง ๆ ภายในสหกรณ์ ก็จะเป็นโครงสร้างสหกรณ์ที่ดี ซึ่งจะช่วยให้สหกรณ์นั้นสามารถดำเนินงานบรรลุเป้าหมายและเจริญก้าวหน้า การเสื่อมสลายหรือยุบเลิกก็คงไม่เกิดขึ้น ปรากฏการณ์บางอย่างที่ไม่ดีก็จะไม่เกิดขึ้น เช่น การขาดทุน การทุจริต การทะเลาะเบาะแว้ง หรือการขัดแย้งกันระหว่างผู้จัดการกับคณะกรรมการดำเนินการ พนักงานเจ้าหน้าที่ของสหกรณ์ตั้งตัวเป็นนายของสมาชิก เป็นต้น สำหรับการจัดสายสัมพันธ์ในสหกรณ์ในประเทศไทยของสหกรณ์แต่ละประเภท มักจะเป็นรูปแบบเดียวกันคือ มีที่ประชุมใหญ่ของสมาชิกเลือกตั้งคณะกรรมการดำเนินการขึ้นมาบริหารงาน คณะกรรมการจัดจ้างผู้จัดการ และพนักงานเจ้าหน้าที่เข้ามาจัดการและปฏิบัติงานประจำ (พศุ สัตถาพร, 2536 : 204)

องค์ประกอบที่สำคัญของโครงสร้างภายในสหกรณ์ (วราวรรณ ตั้งตระการพงษ์, 2536 : 25) คือ

1. สมาชิกสหกรณ์ หมายถึง บุคคลที่ลงชื่อขอจดทะเบียนสหกรณ์ และผู้ที่มีชื่อในบัญชีรายชื่อของผู้ที่จะเป็นสมาชิกของสหกรณ์ และผู้เข้าเป็นสมาชิกใหม่หลังจากการจดทะเบียนสหกรณ์แล้ว
2. คณะกรรมการดำเนินการ หมายถึง บุคคลที่เป็นสมาชิกของสหกรณ์ที่ได้รับเลือกจากที่ประชุมใหญ่ของสมาชิก หรือที่ประชุมผู้แทนสมาชิก (ในกรณีประชุมใหญ่โดยผู้แทน) ให้เข้าไปควบคุมดำเนินงานของสหกรณ์แทนสมาชิกทั้งหมด
3. ผู้จัดการ หมายถึง ผู้ที่ต้องรับผิดชอบในการบริหารงานของสหกรณ์ให้บรรลุตามนโยบายที่กำหนดไว้
4. เจ้าหน้าที่ฝ่ายต่าง ๆ ของสหกรณ์ หมายถึง ผู้ที่ปฏิบัติหน้าที่ตามส่วนต่าง ๆ เช่น พนักงานขาย พนักงานบัญชี พนักงานสินเชื่อ เป็นต้น

2.1.1.3 วัตถุประสงค์ในการจัดตั้งสหกรณ์ และธุรกิจสหกรณ์

สหกรณ์ดำเนินกิจการภายใต้กรอบแห่งกฎหมายทั้งปวง แต่ต้องไม่ขัดกับข้อบังคับสหกรณ์และพระราชบัญญัติสหกรณ์ พ.ศ.2542 ซึ่งกำหนดให้สหกรณ์มีอำนาจกระทำการตามวัตถุประสงค์ ดังนี้

- 1) ดำเนินธุรกิจการผลิต การค้า การบริการ และอุตสาหกรรม เพื่อประโยชน์ของสมาชิก
- 2) รับฝากเงินประเภทออมทรัพย์ หรือประเภทประจำจากสมาชิก หรือสหกรณ์อื่นได้ตามระเบียบสหกรณ์
- 3) จัดให้ได้มา หรือจำหน่ายไป ซึ่งกรรมสิทธิ์ หรือทรัพย์สินในทรัพย์สินโดยหลักแห่งนิติกรรมและสัญญาตามประมวลกฎหมายแพ่งและพาณิชย์
- 4) ให้กู้ ให้สินเชื่อ ให้ยืม ให้เช่า ให้เช่าซื้อ รับจ้าง หรือรับจ้าง ซึ่งทรัพย์สินแก่สมาชิก หรือของสมาชิก
- 5) ให้สหกรณ์อื่นกู้ยืมเงินได้ตามระเบียบของสหกรณ์
- 6) ให้สวัสดิการหรือการสงเคราะห์แก่สมาชิกและครอบครัว
- 7) ให้ความช่วยเหลือทางวิชาการแก่สมาชิก
- 8) ขอหรือรับความช่วยเหลือทางวิชาการจากทางราชการ หน่วยงานของ

ต่างประเทศ หรือบุคคลอื่น

9) ดำเนินการอย่างอื่นที่เกี่ยวกับหรือเนื่องในการจัดการให้สำเร็จตามวัตถุประสงค์ของสหกรณ์

2.1.1.4 หลักของการจัดการสหกรณ์ (พศ. สัตถาพร, 2536 : 241-243)

หลักของการจัดการสหกรณ์ตามที่ พศ. สัตถาพร ได้เขียนไว้ในหนังสือการบริหารจัดการสหกรณ์ มีความว่า

สหกรณ์ไม่ใช่การประกอบการแบบเจ้าของคนเดียว สหกรณ์ไม่ใช่ห้างหุ้นส่วน สหกรณ์ไม่ใช่บริษัท สหกรณ์ไม่ใช่มูลนิธิ และสหกรณ์ไม่ใช่รัฐวิสาหกิจ หรือส่วนราชการ แต่สหกรณ์ก็คือสหกรณ์ ซึ่งกลุ่มคนในวงอาชีพเดียวกันรวมกลุ่มกันขึ้นมาบนพื้นฐานของการมุ่งที่ช่วยตัวเองและช่วยซึ่งกันและกัน และก่อให้เกิดพลังความคิด พลังแรงและพลังทรัพย์ในการประกอบอาชีพหรือธุรกิจเพื่อเพิ่มพูนรายได้และประหยัดค่าใช้จ่าย โดยยึดหลักเสมอภาค ปฏิบัติตามกฎหมาย และทำนองคลองธรรม

ดังนั้น การจัดการสหกรณ์จึงมีลักษณะพิเศษแตกต่างไปจากการจัดการธุรกิจอื่น เพราะการจัดการสหกรณ์ผู้บริหารหรือผู้มีหน้าที่การจัดการ จะต้องคอยสอดส่องดูแลให้การดำเนินงานของสหกรณ์ประสบผลสำเร็จบรรลุวัตถุประสงค์ ในขณะเดียวกันถึง 2 ประการคือ

1. บรรลุวัตถุประสงค์ทางเศรษฐกิจ
2. บรรลุวัตถุประสงค์ทางสหกรณ์

วัตถุประสงค์ทางเศรษฐกิจก็คือ ผลที่เกิดขึ้นจากการดำเนินธุรกิจของสหกรณ์ ซึ่งอาจดูได้จากรายได้สุทธิของสหกรณ์ รายได้สุทธิของสมาชิกที่น่าผลผลิตตามจำหน่ายผ่านสหกรณ์ หรือปัจจัยอย่างอื่นที่แสดงให้เห็นว่าสหกรณ์ประสบผลสำเร็จในเชิงรุก ซึ่งอาจวัดได้จากการดำเนินงานเป็นรายปี แต่อย่างน้อยควรจะเป็นระยะเวลา 3 ปีขึ้นไป จึงจะเป็นข้อมูลที่เชื่อถือได้

ส่วนวัตถุประสงค์ทางสหกรณ์ก็คือ ความสำเร็จในฐานะสหกรณ์นั่นก็คือ การที่สหกรณ์ได้ดำเนินด้านหลักการ และอุดมการณ์ของสหกรณ์ สามารถบริการสมาชิกได้ตามหลักและวิธีการของสหกรณ์ ซึ่งอาจวัดหรือดูได้จากการดำเนินงานของสหกรณ์ว่า ได้อาศัยหลักการสหกรณ์หรือไม่ เช่น การควบคุมตามหลักประชาธิปไตย การเฉลี่ยคืนแก่สมาชิกตามส่วนอุดหนุน การจ่ายเงินปันผลตามหุ้นในอัตราจำกัด ตลอดจนความภักดีของสมาชิกในการอุดหนุน ทำธุรกิจกับสหกรณ์ การเข้าร่วมประชุมใหญ่และเอาใจใส่สหกรณ์ ความสมัครสมานสามัคคีกลมเกลียวกัน โดยยึดหลักของความร่วมมือช่วยเหลือซึ่งกันและกัน

ผู้บริหาร (คณะกรรมการสหกรณ์) หรือผู้จัดการสหกรณ์ที่มีความสามารถจะต้องจัดการให้วัตถุประสงค์ทั้งสองประการนี้บรรลุผลสำเร็จไปในขณะเดียวกัน จึงจะถือว่าเป็นผู้บริหารหรือผู้จัดการที่มีความสามารถโดยแท้จริง จะมุ่งแต่วัตถุประสงค์อย่างใดอย่างหนึ่งมิได้ ตัวอย่างเช่น

มุ่งแต่จะทำกำไรให้แก่สหกรณ์ประการเดียว โดยไม่คำนึงถึงหลักสหกรณ์ก็ไม่ได้ ในขณะที่เดียวกัน จะมุ่งแต่ความเป็นสหกรณ์โดยไม่คำนึงถึงธุรกิจ ซึ่งต้องมีการแข่งขัน มีความคล่องตัวและมีการตัดสินใจอย่างรวดเร็วฉับพลันก็ไม่ได้ เพราะสหกรณ์จะประสบการขาดทุน ไม่สามารถที่จะดำรงอยู่ได้ โดยเหตุนี้ผู้จัดการสหกรณ์จึงต้องมีความรู้ความสามารถทั้งทางธุรกิจและทางสหกรณ์ จึงจะบริหารงานสหกรณ์ให้บรรลุวัตถุประสงค์ไปได้ด้วยดี

2.1.2 แนวคิดปรัชญาเศรษฐกิจพอเพียง

2.1.2.1 นิยาม

ขอน้อมนำพระราชดำรัสพระบาทสมเด็จพระเจ้าอยู่หัว พระราชทานเนื่องในโอกาสวันเฉลิมพระชนมพรรษา ณ ศาลาดุสิดาลัย สวนจิตรลดา พระราชวังดุสิต เมื่อวันที่ 4 ธันวาคม 2543 ความว่า “...เศรษฐกิจพอเพียงที่ได้ย้าแล้วย้าอีก แปลเป็นภาษาอังกฤษว่า *Sufficiency Economy* ภาษาไทยก็ต่อว่าไม่มี *Sufficiency Economy* แต่ว่าเป็นคำใหม่ของเราก็ได้ ก็หมายความว่า ประหยัดแต่ไม่ใช่ซีเหี้ยยว ทำอะไรด้วยความอะลุ่มอล่วยกัน ทำอะไรด้วยความเหตุและผล จะเป็นเศรษฐกิจพอเพียงแล้วทุกคนจะมีความสุขแต่พอเพียง เศรษฐกิจพอเพียงนี้เป็นสิ่งที่ปฏิบัติยากที่สุด...” (กรมส่งเสริมสหกรณ์ : 14)

พระราชดำรัสพระบาทสมเด็จพระเจ้าอยู่หัว พระราชทาน ณ พระตำหนักเปี่ยมสุข เมื่อวันที่ 17 มกราคม 2544 ความว่า “...ฉันพูดเศรษฐกิจพอเพียง ความหมายคือ ทำอะไรให้เหมาะสมกับฐานะตัวเอง คือทำจากรายได้ 200-300 บาทขึ้นไป เป็น 2 หมั่น 3 หมั่นบาท คนชอบเอาคำพูดของฉัน เศรษฐกิจพอเพียงไปพูดกันเลอะเทอะ เศรษฐกิจพอเพียง คือ ทำเป็น *Self-Sufficiency* มันไม่ใช่ความหมาย ไม่ใช่แบบที่ฉันคิด ที่ฉันคิดคือเป็น *Self-Sufficiency of Economy* เช่น ถ้าเขาต้องการดู TV ก็ควรให้เขามีดู ไม่ใช่ไปจำกัดเขาไม่ให้ซื้อ TV ดู เขาต้องการดูเพื่อสนุกสนาน ในหมู่บ้านไกล ๆ ที่ฉันไป เขามี TV ดู แต่ใช้แบตเตอรี่ เขาไม่มีไฟฟ้า แต่ถ้า *Sufficiency* นั้นไม่มี TV เขาฟุ่มเฟือย เปรียบเสมือนคนไม่มีสตางค์ไปตัด *Suit* และยังใส่ *Necktie Versace* อันนี้ก็เกิน ไป...” (กรมส่งเสริมสหกรณ์ : 15)

“เศรษฐกิจพอเพียง” เป็นปรัชญาชี้ถึงแนวทางการดำรงอยู่และปฏิบัติตนของประชาชนในทุกระดับตั้งแต่ระดับครอบครัว ระดับชุมชน จนถึงระดับรัฐ ทั้งในการพัฒนาและบริหารประเทศให้ดำเนินไปในทางสายกลาง โดยเฉพาะการพัฒนาเศรษฐกิจเพื่อให้ก้าวทันต่อยุคโลกาภิวัตน์ ความพอเพียง หมายถึง ความพอประมาณ ความมีเหตุผล รวมถึงความจำเป็นที่จะต้อง มีระบบภูมิคุ้มกันในตัวที่ดี พอสมควรต่อการมีผลกระทบใด ๆ อันเกิดจากการเปลี่ยนแปลงทั้งภายนอกและภายใน ทั้งนี้จะต้องอาศัยความรอบรู้ ความรอบคอบ และความระมัดระวังอย่างยิ่ง ใน

การนำวิชาการต่าง ๆ มาใช้ในการวางแผนและการดำเนินการทุกขั้นตอน และขณะเดียวกันจะต้องเสริมสร้างพื้นฐานจิตใจของคนในชาติ โดยเฉพาะเจ้าหน้าที่ของรัฐ นักทฤษฎี และนักธุรกิจทุกระดับ ให้มีสำนึกในคุณธรรม ความซื่อสัตย์สุจริต และให้มีความรอบรู้ที่เหมาะสม ดำเนินชีวิตด้วยความอดทน ความเพียร มีสติปัญญา และความรอบคอบ เพื่อให้สมดุลและพร้อมต่อการรองรับการเปลี่ยนแปลงอย่างรวดเร็ว และกว้างขวางทั้งด้านวัตถุ สังคม สิ่งแวดล้อม และวัฒนธรรมจากโลกภายนอกได้เป็นอย่างดี (สำนักงานคณะกรรมการพัฒนาการเศรษฐกิจและสังคมแห่งชาติ, 2554 : 3)

จากแนวคิดดังกล่าว ได้มีผู้ให้ความหมายของเศรษฐกิจพอเพียง เพื่อให้เข้าใจทั้งจากส่วนงาน และนักวิชาการหลายท่าน ซึ่งได้รวบรวมการให้ความหมายของคำว่า เศรษฐกิจพอเพียงได้ดังนี้

ความหมายของเศรษฐกิจพอเพียง

เศรษฐกิจพอเพียง หมายถึง เศรษฐกิจที่สามารถอุ้มชูตัวเองได้ ให้มีความพอเพียงกับตัวเอง (Self Sufficiency) อยู่ได้โดยไม่ต้องเดือดร้อน โดยต้องสร้างพื้นฐานทางเศรษฐกิจของตนเองให้ดีเสียก่อน คือ ตั้งตัวให้มีความพอกินพอใช้ ไม่ใช่มุ่งหวังแต่จะทุ่มเทสร้างความเจริญยกเศรษฐกิจให้รวดเร็วแต่เพียงอย่างเดียว เพราะผู้ที่มีอาชีพและฐานะเพียงพอที่จะพึ่งตนเองย่อมสามารถสร้างความเจริญก้าวหน้า และฐานะทางเศรษฐกิจขั้นที่สูงขึ้นไปตามลำดับต่อไปได้ (กรมส่งเสริมสหกรณ์ : 18)

ประเวศ วะสี (ประเวศ วะสี , 2542 อ้างใน สัมภาษณ์ อนุรักษ์, 2550 : 8-9) ให้ความเห็นไว้ว่า เศรษฐกิจพอเพียงไม่ได้แปลว่า 'ไม่เกี่ยวข้องกับใคร ไม่ค้าขาย ไม่ผลิต ไม่ส่งออก ไม่ทำเศรษฐกิจมหภาค แต่หมายถึง การที่มนุษย์เรามีความพอเพียงในอย่างน้อย 7 ประการด้วยกัน ได้แก่

1. พอเพียงสำหรับทุกคน ทุกครอบครัว ไม่ใช่เศรษฐกิจแบบทอดทิ้งกัน
2. จิตใจพอเพียง ทำให้รักและเอื้ออาทรต่อผู้อื่นได้ คนที่ไม่พอจะรักคนอื่น

อื่นไม่เป็นและทำลายมาก

3. สิ่งแวดล้อมพอเพียง ได้แก่ การรู้จักที่จะอนุรักษ์และเพิ่มพูนสิ่งแวดล้อมรอบ ๆ ตัวเพื่อให้เอื้อประโยชน์ต่อการยังชีพ และทำมาหากินในชีวิตประจำวันได้ เช่น การเกษตรแบบผสมผสาน เป็นต้น

4. ชุมชนเข้มแข็งพอเพียง คือ การที่ชุมชนสามารถรวมตัวกัน มีความสามัคคีต่อกัน เพื่อสร้างความเป็นปึกแผ่นมั่นคง รวมตัวกันเป็นชุมชนที่มีความเข้มแข็ง ซึ่งจะทำให้สามารถแก้ไข ปัญหาต่าง ๆ ได้ง่ายขายส่ง ผลให้ชีวิตมีความสุขมีคุณภาพที่ดี

5. ปัญญาพอเพียง มีการเรียนรู้สิ่งต่าง ๆ ร่วมกันและสามารถปรับตัวต่อสถานการณ์ต่าง ๆ ที่เกิดขึ้นได้อย่างต่อเนื่อง

6. อยู่บนพื้นฐานวัฒนธรรมพอเพียง คือ การที่กลุ่มชนมีวิถีการดำเนินชีวิตที่สัมพันธ์กับสิ่งแวดล้อมและรากฐานทางวัฒนธรรมของตน ซึ่งการดำเนินชีวิตภายใต้รูปแบบของการมีวัฒนธรรมและสิ่งแวดล้อมที่เหมาะสมกับตนนั้น จะไม่ก่อให้เกิดผลกระทบใด ๆ ที่ร้ายแรงต่อคุณภาพชีวิต ความเป็นอยู่ของตน เนื่องจากสิ่งเหล่านั้นล้วนแต่เอื้อประโยชน์ต่อครรลองชีวิตของตนทั้งสิ้น

7. มีความมั่นคงพอเพียง ไม่ใช่ขูดขาก เคี้ยวจน เคี้ยวรวย ซึ่งเมื่อทุกอย่างเกิดความพอเพียง ก็จะไม่เกิดความสมดุล คือ ความเป็นปกติและยั่งยืน ซึ่งอาจจะเรียกในชื่ออื่น ๆ ได้ เช่น เศรษฐกิจพื้นฐาน เศรษฐกิจสมดุลหรือเศรษฐกิจบูรณาการ เป็นต้น

ดร.สุเมธ ตันติเวชกุล อดีตเลขาธิการคณะกรรมการพิเศษเพื่อประสานงานโครงการอันเนื่องมาจากพระราชดำริ (สำนักงาน กปร.) ยังได้กล่าวสรุปความหมายของเศรษฐกิจพอเพียงตามแนวพระราชดำริ ดังนี้ “เศรษฐกิจที่สามารถอุ้มชูตัวเองได้ ให้มีความพอเพียงกับตัวเอง (Self-Sufficiency) อยู่ได้โดยไม่เดือดร้อน ซึ่งต้องสร้างพื้นฐานทางด้านเศรษฐกิจของตนเองให้ดีเสียก่อน คือให้ตนเองสามารถอยู่ได้อย่างพอกินพอใช้ มิได้มุ่งหวังที่จะสร้างความเจริญยกเศรษฐกิจให้เจริญอย่างรวดเร็วแต่เพียงอย่างเดียว” (กรมส่งเสริมสหกรณ์ : 16)

สุรเกียรติ์ เสถียรไทย ได้กล่าวถึงเศรษฐกิจพอเพียงว่า เป็นปรัชญาการพัฒนาตามกระแสเศรษฐกิจพอเพียง ซึ่งมีฐานคิดที่สำคัญ ที่การพัฒนาคนในชุมชนทั้งด้านเศรษฐกิจและสังคมควบคู่ไปกับการจรรโลงรักษาวัฒนธรรมชุมชน ทั้งนี้การพัฒนาคนจะต้องเริ่มที่การพัฒนาความคิด และจิตใจของคนให้รู้จักกิน รู้จักใช้ ตามอัตภาพ และความจำเป็นในการดำเนินชีวิต (สุรเกียรติ์ เสถียรไทย, 2549 อ้างใน สัมภาษณ์ อนุรักษ์, 2550 : 9)

จากที่กล่าวมา จะเห็นได้ว่าเศรษฐกิจพอเพียงมีความสำคัญต่อบุคคล ชุมชน และสังคมโดยรวม ในการพัฒนาทั้งทางด้านเศรษฐกิจและสังคมให้มีความเจริญยิ่งขึ้น และอยู่บนพื้นฐานของการพอใจในสิ่งที่ตนเป็น และสิ่งที่ตนมีอยู่ ไม่ยึดติดกับวัตถุนิยม โดยยึดหลักความพอประมาณและความมีเหตุผลในการดำเนินชีวิต

2.1.2.2 องค์ประกอบปรัชญาของเศรษฐกิจพอเพียง

ความพอเพียง (สำนักงานคณะกรรมการพัฒนาการเศรษฐกิจและสังคมแห่งชาติ, 2552 : 9) ประกอบด้วยคุณลักษณะและเงื่อนไข ดังนี้

1) ความพอประมาณ หมายถึง ความพอดีต่อความจำเป็นและเหมาะสมกับฐานะของตนเอง สังกม สิ่งแวดล้อม รวมทั้งวัฒนธรรมในแต่ละท้องถิ่น ไม่มากเกินไป ไม่น้อยเกินไป และต้องไม่เบียดเบียนตนเองและผู้อื่น

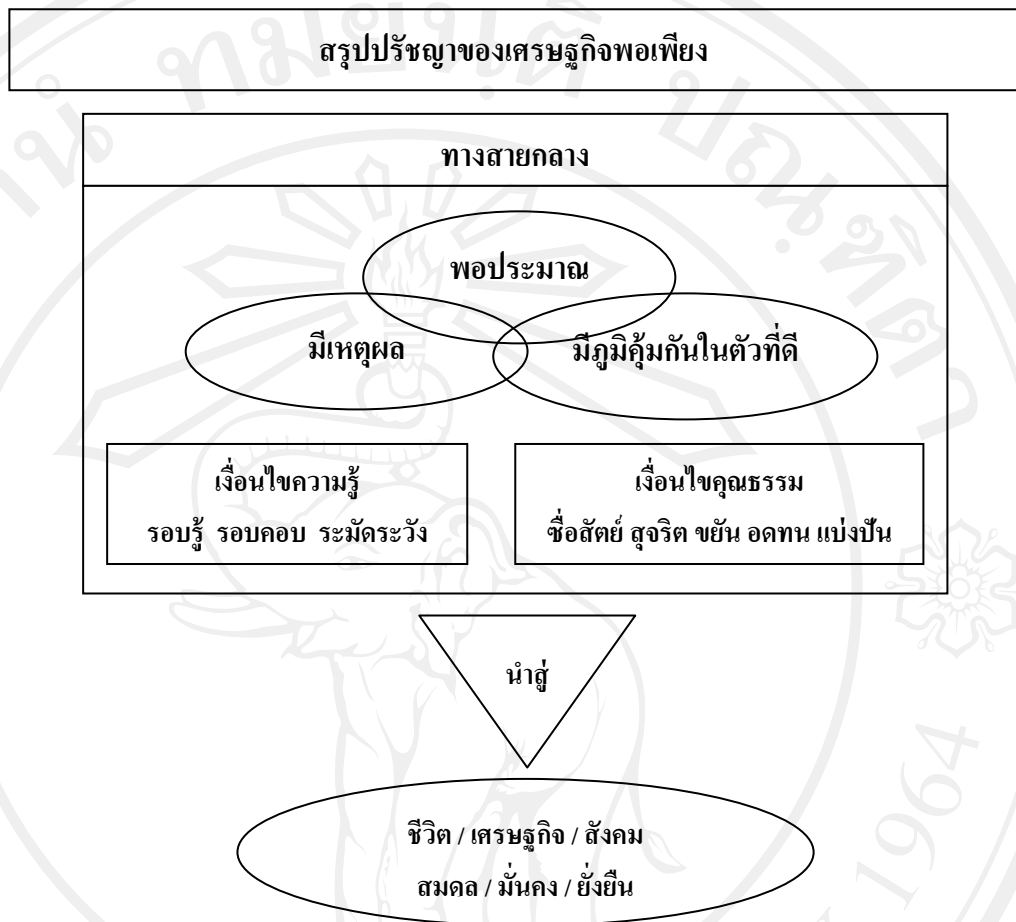
2) ความมีเหตุผล หมายถึง การตัดสินใจดำเนินการเรื่องต่าง ๆ อย่างมีเหตุผลตามหลักวิชาการ หลักกฎหมาย หลักศีลธรรม จริยธรรม และวัฒนธรรมที่ดีงาม โดยคำนึงถึงปัจจัยที่เกี่ยวข้องอย่างถี่ถ้วน และผลที่คาดว่าจะเกิดขึ้นอย่างรอบคอบ

3) ภูมิคุ้มกันในตัวที่ดี หมายถึง การเตรียมตัวให้พร้อมรับผลกระทบและการเปลี่ยนแปลงในด้านเศรษฐกิจ สังคม สิ่งแวดล้อม และวัฒนธรรม เพื่อให้สามารถปรับตัวและรับมือได้อย่างทันที่

เงื่อนไขการตัดสินใจ และการดำเนินกิจกรรมต่าง ๆ ให้อยู่ในระดับพอเพียงนั้น ต้องอาศัยทั้งความรู้ และคุณธรรมเป็นพื้นฐาน กล่าวคือ

1) เงื่อนไขความรู้ ประกอบด้วย ความรอบรู้เกี่ยวกับวิชาการต่าง ๆ ที่เกี่ยวข้องอย่างรอบด้าน ความรอบคอบที่จะนำความรู้เหล่านั้นมาพิจารณาให้เชื่อมโยงเพื่อประกอบการวางแผนและการใช้ความระมัดระวังในขั้นปฏิบัติ

2) เงื่อนไขคุณธรรม ที่จะต้องเสริมสร้างประกอบด้วย มีความตระหนักในคุณธรรม มีความซื่อสัตย์สุจริตและมีความอดทน มีความเพียร ใช้สติปัญญาในการดำรงชีวิต (กรมส่งเสริมสหกรณ์, 2553 : 3)



รูปที่ 2 สรุปปรัชญาของเศรษฐกิจพอเพียง

ที่มา : กรมส่งเสริมสหกรณ์ : 37

2.1.2.3 แนวทางการใช้แนวคิดเศรษฐกิจพอเพียง

เศรษฐกิจพอเพียงนั้นมิใช่เป็นเพียงแนวคิดหรือปรัชญา แต่เป็นข้อสรุปที่ได้จากการปฏิบัติจริง และมิใช่เป็นเพียงปรัชญาในการดำเนินชีวิตของปัจเจกบุคคล แต่น่าจะเป็นยุทธศาสตร์ของการพัฒนาประเทศที่อาจจะเรียกได้ว่า เป็นวิธีการผลิตของประเทศ สามารถนำไปประยุกต์ได้กับกิจกรรม ซึ่งจะต้องพัฒนาความคิดนี้ขึ้นไปสู่แนวทางใหม่ของการพัฒนาประเทศ ที่ลดทัศนคติของการพึ่งพา โดยเฉพาะอย่างยิ่งในหมู่ชาวนานับพัน เน้นวิธีการที่จะทำให้คนไทยครอบครัว และชุมชนมีความเข้มแข็ง เป็นกรณีวิเคราะห์เศรษฐกิจจากเบื้องล่างมาสู่นโยบายมหภาค แทนการศึกษานโยบายระดับมหภาคแล้วนำไปสู่การปฏิบัติในเบื้องล่าง ซึ่งมักจะไม่เกิดผลตามที่คาดไว้

การปฏิบัติตนตามแนวปรัชญาเศรษฐกิจแบบพอเพียง (กรมส่งเสริมสหกรณ์ : 34 -

37)

1. ยึดความประหยัด ตัดทอนค่าใช้จ่ายในทุกด้าน ลดละความฟุ่มเฟือยในการดำรงชีพอย่างจริงจัง ดังกระแสพระราชดำรัส ความตอนหนึ่งว่า

“...ความเป็นอยู่ที่ต้องไม่ฟุ้งเฟ้อ ต้องประหยัดไปในทางที่ถูกต้อง...”

2. ยึดถือการประกอบอาชีพด้วยความถูกต้องสุจริต แม้จะตกอยู่ในภาวะขาดแคลนในการดำรงชีพก็ตาม ดังกระแสพระราชดำรัส ความตอนหนึ่งว่า

“...ความเจริญของคนทั้งหลาย ย่อมเกิดจากการประพฤติชอบและการหาเลี้ยงชีพชอบเป็นหลักสำคัญ...”

3. ละเลิกการแก่งแย่งผลประโยชน์และแข่งขันกันในทางค้าขาย ประกอบอาชีพแบบต่อสู้กันอย่างรุนแรงเช่นในอดีต ดังกระแสพระราชดำรัส ความตอนหนึ่งว่า

“...ความสุขความเจริญอันแท้จริงนั้น หมายถึง ความสุขความเจริญที่บุคคลแสวงหาได้ด้วยความเป็นธรรม ทั้งในเจตนาและการกระทำ ไม่ใช่ได้มาด้วยความบังเอิญหรือด้วยการแก่งแย่งเบียดบังมาจากผู้อื่น...”

4. ไม่หยุดนิ่งที่จะหาทางให้ชีวิตหลุดพ้นจากความทุกข์ยาก โดยต้องขวนขวายใฝ่หาความรู้ให้เกิดมีรายได้เพิ่มพูนขึ้น จนถึงขั้นพอเพียงเป็นเป้าหมายสำคัญ ดังกระแสพระราชดำรัสตอนหนึ่งที่มีความหมายชัดเจนว่า

“...การที่ต้องการให้ทุกคนพยายามที่จะหาความรู้และสร้างตนเองให้มั่นคงนี้ เพื่อตนเอง เพื่อที่จะให้ตัวเองมีความเป็นอยู่ที่ก้าวหน้า ที่มีความสุข พอมีพอกินเป็นขั้นหนึ่ง และขั้นต่อไปก็คือ ให้มีเกียรติว่ายืนได้ด้วยตัวเอง...”

5. ปฏิบัติตนในแนวทางที่ดี ลดละสิ่งชั่วให้หมดสิ้นไป ทั้งนี้ด้วยสังคมไทยที่ล่มสลายลงเพราะยังมีบุคคลจำนวนมากมิใช่น้อยที่ดำเนินการโดยปราศจากความละอาย ดังกระแสพระราชดำรัส ความตอนหนึ่งว่า

“...พยายามไม่ก่อความชั่วให้เป็นเครื่องทำลายตัว ทำลายผู้อื่น พยายามลดพยายามละความชั่วที่ตัวเองมีอยู่ พยายามก่อความดีให้แก่ตัวอยู่เสมอ พยายามรักษาและเพิ่มพูนความดีที่มีอยู่นั้นให้่องงามสมบูรณ์ขึ้น...”

การพัฒนาตามหลักเศรษฐกิจพอเพียง คือ การพัฒนาที่ตั้งอยู่บนพื้นฐานของทางสายกลางและความไม่ประมาท โดยคำนึงถึง ความพอประมาณ ความมีเหตุผล การสร้างภูมิคุ้มกันที่ดีในตัว ตลอดจนใช้ความรู้ความรอบคอบ และคุณธรรมประกอบการวางแผน การตัดสินใจและการกระทำ (กรมส่งเสริมสหกรณ์, เศรษฐกิจพอเพียงปรัชญาชี้ถึงแนวทางการดำรงชีวิต : 35-37)

2.1.3 แนวคิดการพัฒนาอย่างยั่งยืน

แนวคิดการพัฒนาอย่างยั่งยืน เป็นแนวคิดการพัฒนาที่เข้ามามีบทบาทในสังคมโลกและสังคมไทยในทุก ๆ ด้าน แนวคิดนี้มีที่มาจากการประชุมสุดยอดว่าด้วยสิ่งแวดล้อมของมนุษย์ ณ กรุงสต็อกโฮล์ม ประเทศสวีเดนเมื่อปี พ.ศ.2515 ที่จัดโดยองค์การสหประชาชาติ เพื่อเรียกร้องให้ทั่วโลกคำนึงถึงการใช้ทรัพยากรอย่างฟุ่มเฟือย จนเกินขีดจำกัดของทรัพยากรธรรมชาติ ซึ่งผลจากการประชุมครั้งนี้ทำให้เรื่องของสิ่งแวดล้อมได้รับความสนใจอย่างกว้างขวางในประชาคมระหว่างประเทศ และได้นำไปสู่การจัดตั้งหน่วยงานที่รับผิดชอบทางด้านสิ่งแวดล้อมของประเทศต่าง ๆ ในเวลาต่อมา เช่น โครงการสิ่งแวดล้อมแห่งสหประชาชาติ คณะกรรมาธิการโลกในเรื่องสิ่งแวดล้อมและการพัฒนา เป็นต้น โดยคณะกรรมาธิการโลกในเรื่องสิ่งแวดล้อมและการพัฒนาได้ทำการศึกษาเรื่องการสร้างสมดุลระหว่างสิ่งแวดล้อมกับการพัฒนา ซึ่งต่อมาได้เผยแพร่ในเอกสารที่มีชื่อว่า “Our Common Future” เรียกร้องให้ประชาชนในโลกเปลี่ยนแปลงวิธีการดำเนินชีวิตที่ฟุ่มเฟือย และให้มีการพัฒนาที่ไม่ทำลายสิ่งแวดล้อม เอกสารนี้ยังได้ให้นิยามของ “การพัฒนาที่ยั่งยืน” ดังนี้

“การพัฒนาที่สนองตอบต่อความต้องการของคนในรุ่นปัจจุบัน โดยไม่ทำให้คนในรุ่นอนาคตต้องประนีประนอมยอมลดทอนความสามารถในการที่จะตอบสนองความต้องการของตนเอง”

“Sustainable development is development that meets the needs of the present without compromising the ability of future generations to meet their own needs”

การพัฒนาอย่างยั่งยืนเป็นการพัฒนาที่มุ่งเน้นการสร้างสมดุลใน 3 มิติ ได้แก่ 1) สังคม 2) เศรษฐกิจ และ 3) สิ่งแวดล้อม โดยที่การพัฒนาทุกด้านล้วนแล้วแต่มีความสัมพันธ์และเกี่ยวเนื่องกัน

มติการพัฒนาสังคม หมายถึง การพัฒนาคนและสังคมให้เชื่อมโยงกับการพัฒนาเศรษฐกิจ ทรัพยากรธรรมชาติและสิ่งแวดล้อมได้อย่างสมดุล โดยพัฒนาคนไทยให้มีผลิตภาพสูงขึ้น ปรับตัวรู้เท่าทันการเปลี่ยนแปลง มีจิตสำนึกและวิถีชีวิตที่เกื้อกูลต่อธรรมชาติ มีสิทธิและโอกาสที่จะได้รับการจัดสรรทรัพยากรและผลประโยชน์จากการพัฒนา และคุ้มครองอย่างทั่วถึงและเป็นธรรม พึ่งพาตนเองได้อย่างมั่นคง มีระบบการจัดการทางสังคมที่สร้างการมีส่วนร่วมจากทุกฝ่าย รวมทั้งมีการนำทุนทางสังคมที่มีอยู่หลากหลายมาใช้อย่างเหมาะสม เพื่อสร้างสังคมไทยให้เป็นสังคมที่มีคุณภาพ มีการเรียนรู้ตลอดชีวิต และมีความสมานฉันท์เอื้ออาทร

มิติทางเศรษฐกิจ หมายถึง ระบบเศรษฐกิจที่มีเสถียรภาพอย่างต่อเนื่องในระยะยาว และเป็นการพัฒนาทางเศรษฐกิจอย่างมีคุณภาพ การพัฒนาทางเศรษฐกิจจะต้องเป็นไปอย่างสมดุลและเอื้อประโยชน์ต่อคนส่วนใหญ่ เป็นระบบเศรษฐกิจที่มีความสามารถในการแข่งขัน และการเจริญเติบโตทางเศรษฐกิจนั้นจะต้องมาจากกระบวนการผลิตที่ใช้เทคโนโลยีสะอาด ลดปริมาณของเสีย ไม่ทำลายสภาพแวดล้อมและไม่สร้างมลพิษ ที่จะกลายมาเป็นต้นทุนทางการผลิตระยะต่อไป รวมทั้งเป็นข้อจำกัดของการพัฒนาเศรษฐกิจอย่างมีประสิทธิภาพอย่างยั่งยืน

มิติทางสิ่งแวดล้อม หมายถึง การใช้ทรัพยากรธรรมชาติและสิ่งแวดล้อม ในขอบเขตที่คงไว้ซึ่งความหลากหลายทางชีวภาพ และสามารถพลิกฟื้นให้กลับคืนสู่สภาพใกล้เคียงกับสภาพเดิมให้มากที่สุด เพื่อให้คนรุ่นหลังได้มีโอกาสและมีปัจจัยในการดำรงชีพ ซึ่งจะต้องปรับเปลี่ยนทัศนคติในการใช้ทรัพยากรธรรมชาติ ที่มุ่งจัดการให้เกิดสมดุลระหว่างการใช้ทรัพยากรธรรมชาติได้อย่างเกื้อกูล รวมถึงการชะลอการใช้และการนำเทคโนโลยีสะอาดมาใช้ให้มากที่สุด

กล่าวคือ ในบริบทของประเทศไทยนั้นแนวคิด “การพัฒนาอย่างยั่งยืน” เทียบได้กับแนวทางการพัฒนาตามแนวพระราชดำริของพระบาทสมเด็จพระเจ้าอยู่หัวฯ หรือ “หลักปรัชญาเศรษฐกิจพอเพียง” ซึ่งเป็นการพัฒนาที่เน้นการพึ่งพาตนเองและความพอเพียงเป็นหัวใจสำคัญ ตั้งแต่ในระดับครัวเรือน ชุมชน และประเทศชาติ โดยคำนึงถึงสภาพทางกายภาพของท้องถิ่น ระบบนิเวศ ชุมชน และสภาพสังคมของประชาชนในแต่ละพื้นที่ (พิมพ์ แสนมะโน, 2551 :15-17)

2.2 งานวิจัยที่เกี่ยวข้อง

เนื่องจากเอกสาร บทความวิชาการ ตลอดจนงานวิจัยต่างๆ ที่ได้กล่าวถึงแนวคิดปรัชญาเศรษฐกิจพอเพียงกับการเชื่อมโยงสู่สถาบันสหกรณ์นั้น ยังมีปรากฏน้อยมาก ดังนั้นผู้ศึกษาจึงเลือกที่จะทบทวนเอกสารวรรณกรรมและงานวิจัยที่เกี่ยวข้อง ซึ่งงานวิจัยที่นำมาศึกษา ได้ใช้แนวคิดต่าง ๆ ในการศึกษาที่ผู้วิจัยเห็นว่าเกี่ยวข้องกับมุมมองที่ได้นำมาสรุปผล ได้แก่

- 1) แนวคิดปรัชญาเศรษฐกิจพอเพียง
- 2) แนวคิดความยั่งยืน
- 3) แนวคิดความร่วมมือ
- 4) แนวคิดผู้นำ
- 5) แนวคิดการรวมกลุ่ม

ซึ่งผู้วิจัยได้วิเคราะห์ว่า ข้อมูลที่ได้จากงานวิจัยเหล่านี้เป็นส่วนหนึ่งที่ทำให้ทราบถึงปัจจัยความสำเร็จของการประยุกต์ใช้แนวปรัชญาคิดเศรษฐกิจพอเพียง และปัจจัยที่ก่อให้เกิดอุปสรรคในการประยุกต์ใช้แนวคิดปรัชญาเศรษฐกิจพอเพียง โดยมีรายละเอียดของงานวิจัยที่สรุปได้ดังนี้

2.2.1 มุมมองด้านปัจจัยที่เกี่ยวข้องต่อความสำเร็จของการประยุกต์ใช้แนวคิดปรัชญาเศรษฐกิจพอเพียง

กิริติ เกิดคำ (2552) ได้ศึกษาวิจัยเรื่องความสำเร็จในการขับเคลื่อนนโยบายปรัชญาเศรษฐกิจพอเพียงบ้านสันติสุขหมู่ที่ 5 ตำบลแม่ลาหลวง อำเภอแม่ลาน้อย จังหวัดแม่ฮ่องสอน โดยศึกษากระบวนการในด้านโครงสร้างทางสังคม ระบบเศรษฐกิจของชุมชน กระบวนการเรียนรู้ของชุมชน กลุ่มผู้นำตามธรรมชาติระบบความสัมพันธ์เชิงสังคม และกระบวนการเสริมสร้างความเข้มแข็งของชุมชน ซึ่งพบว่า โดยภาพรวมของชุมชนสามารถขับเคลื่อนปรัชญาเศรษฐกิจพอเพียงได้ประสบความสำเร็จจากการวัดผล 6 ด้าน ได้แก่ ด้านการลดรายจ่าย ด้านการเพิ่มรายได้ ด้านการประหยัด ด้านการเรียนรู้ ด้านการอนุรักษ์สิ่งแวดล้อมและใช้ทรัพยากรธรรมชาติอย่างยั่งยืน และด้านการเอื้ออารีต่อกัน และความสำเร็จในการขับเคลื่อนนโยบายปรัชญาเศรษฐกิจพอเพียงนั้น มีผู้ที่เกี่ยวข้องอยู่หลายกลุ่ม สามารถเรียงลำดับผู้มีส่วนเกี่ยวข้องในความสำเร็จได้ดังนี้ 1) ผู้นำชุมชน กำนัน ผู้ใหญ่บ้าน เนื่องจากเป็นบุคคลที่เป็นตัวเชื่อมระหว่างภาครัฐกับคนในชุมชน 2) คริวเรือนในหมู่บ้านความมุ่งมั่นตั้งใจของชาวบ้านในชุมชน ความเข้มแข็งของชุมชน ทำให้เห็นนโยบายประสบความสำเร็จได้ 3) ผู้นำท้องถิ่น นายก อบต. ผู้บริหาร อบต. กลุ่มบุคคลดังกล่าวมีปัจจัยสำคัญที่สนับสนุนการขับเคลื่อนนโยบายฯ ได้แก่ งบประมาณในการดำเนินกิจกรรมตามแผนของชุมชน มีเจ้าหน้าที่บุคลากรที่สามารถให้ความรู้ ให้การสนับสนุนร่วมดำเนินกิจกรรมต่างๆ ในชุมชนอย่างใกล้ชิด 4) กลุ่มแม่บ้าน กลุ่มสตรี และกลุ่มเยาวชน ซึ่งเป็นฟันเฟืองในการขับเคลื่อนในการประกอบอาชีพในท้องถิ่น เช่น การทอผ้า การตีเครื่องเงิน และ 5) ปราชญ์ชาวบ้าน ซึ่งมีคุณลักษณะคล้ายผู้นำชุมชน หรือผู้ใหญ่บ้าน เพียงหน้าที่ต่างกันปราชญ์ชาวบ้านจะเป็นผู้นำด้านของจิตวิญญาณ ความเชื่อ ภูมิปัญญา องค์ความรู้ดั้งเดิมของชุมชน/บรรพบุรุษปราชญ์

จากงานวิจัยครั้งนี้สามารถสรุปได้ว่า การที่นโยบายปรัชญาเศรษฐกิจพอเพียงจะสำเร็จ และสามารถทำให้ชุมชนมีความเข้มแข็งได้นั้น จะต้องได้รับความร่วมมือจากหลาย ๆ ฝ่าย ทั้งผู้นำในชุมชน ผู้นำท้องถิ่น กลุ่มแม่บ้าน ปราชญ์ชาวบ้าน และประชาชนในครัวเรือนซึ่งเป็นผู้ปฏิบัติ

กฤษิปัญญา เกิดศรี (2553) ได้ศึกษาวิจัยเรื่อง “ปัจจัยความสำเร็จในการประยุกต์ปรัชญาเศรษฐกิจพอเพียงในเขตปฏิรูปที่ดิน ศึกษากรณี ตำบลนิคมกระเสียว อำเภอด่านช้าง จังหวัด

สุพรรณบุรี จากการศึกษาพบว่า การมีความรู้ความเข้าใจเกี่ยวกับปรัชญาเศรษฐกิจพอเพียงจะมีผลต่อการประยุกต์ปรัชญาเศรษฐกิจพอเพียงได้ประสบความสำเร็จในการนำไปปฏิบัติ ด้านภาวะผู้นำก็มีส่วนสำคัญ ควรมีการควบคุมติดตามการทำงานของผู้นำชุมชน เพราะผู้นำชุมชนเป็นผู้ที่มีบทบาทสำคัญในการประยุกต์ปรัชญาเศรษฐกิจพอเพียง การให้ความร่วมมือในการดำเนินกิจกรรมได้เรียนรู้ร่วมกัน และการแลกเปลี่ยนประสบการณ์ระหว่างเกษตรกร จะทำให้เกิดกระบวนการแลกเปลี่ยนประสบการณ์และองค์ความรู้ต่างๆ ของสมาชิกนำไปสู่กระบวนการพัฒนาเรียนรู้ร่วมกันของคนในชุมชน เกิดพลังที่ขับเคลื่อนการประยุกต์ปรัชญาเศรษฐกิจพอเพียงไปสู่ความสำเร็จ สิ่งสำคัญอีกประการที่จะขาดไม่ได้คือ การประสานงานอย่างสม่ำเสมอจากเจ้าหน้าที่ซึ่งทำให้เกิดความรู้สึกเป็นกันเองและพร้อมที่จะให้ความร่วมมือในการประยุกต์ปรัชญาเศรษฐกิจพอเพียง และนำไปสู่กระบวนการเรียนรู้และความสำเร็จในการประยุกต์ปรัชญาเศรษฐกิจพอเพียง การสนับสนุนจากหน่วยงานภาครัฐ จะช่วยให้กระบวนการประยุกต์ปรัชญาเศรษฐกิจพอเพียงเกิดขึ้นได้อย่างรวดเร็วยิ่งขึ้น เนื่องจากภาครัฐมีปัจจัยและความพร้อมต่างๆ ที่จะช่วยสนับสนุนระดับความสำเร็จในการประยุกต์ปรัชญาเศรษฐกิจพอเพียง จะสามารถประเมินได้จากการที่เพื่อนบ้านมีความสุขเพิ่มมากขึ้นหลังจากนำปรัชญาเศรษฐกิจพอเพียงมาใช้ ชุมชนมีสภาพความเป็นอยู่ที่ดีขึ้น ครอบครัวตนเองมีความสุขเพิ่มมากขึ้น สิ่งเหล่านี้จะทำให้ความสำเร็จในการประยุกต์ใช้ปรัชญาเศรษฐกิจพอเพียงสูงขึ้นไปด้วย

จากงานวิจัยครั้งนี้สามารถสรุปได้ว่า ปัจจัยความสำเร็จในการประยุกต์ปรัชญาเศรษฐกิจพอเพียงที่สำคัญคือ การมีความรู้ความเข้าใจเกี่ยวกับปรัชญาเศรษฐกิจพอเพียงจะมีผลต่อการประยุกต์ปรัชญาเศรษฐกิจพอเพียงได้ประสบความสำเร็จในการนำไปปฏิบัติ อีกส่วนหนึ่งคือ ผู้นำชุมชน การแลกเปลี่ยนเรียนรู้ประสบการณ์ การเรียนรู้ร่วมกัน ก็จะทำให้ประสบความสำเร็จยิ่งขึ้น

2.2.2 มุมมองด้านปัจจัยที่ก่อให้เกิดอุปสรรคในการประยุกต์ใช้แนวคิดปรัชญาเศรษฐกิจพอเพียง

อรรถพล อุทุมพร (2552) ได้ศึกษาวิจัยเรื่อง การนำแนวคิดเศรษฐกิจพอเพียงไปปฏิบัติ ในองค์การบริหารส่วนตำบลหารแก้ว อำเภอหางดง จังหวัดเชียงใหม่ เพื่อศึกษาความคิดเห็นของผู้นำชุมชนและข้าราชการที่ปฏิบัติงานในพื้นที่ ที่มีต่อการสนับสนุนแนวคิดเศรษฐกิจพอเพียงแก่ประชาชน รวมทั้งบทบาทขององค์การบริหารส่วนตำบลในการสนับสนุนแนวคิดดังกล่าว จากผลการศึกษาพบว่า ผู้นำชุมชนทุกคนรับทราบข้อมูลข่าวสารเกี่ยวกับแนวคิดเศรษฐกิจพอเพียงจากสื่อที่หลากหลาย และเข้าใจเกี่ยวกับการประยุกต์ใช้แนวคิดเศรษฐกิจพอเพียงในระดับบุคคลและครอบครัว ส่วนใหญ่ทุกคนได้รับการฝึกอบรมเกี่ยวกับแนวคิดเศรษฐกิจพอเพียง แต่องค์การบริหาร

ส่วนตำบลให้การสนับสนุนแนวคิดเศรษฐกิจพอเพียงแก่ประชาชนน้อยมาก ใช้วิธีการผสมผสาน นำเข้าไปเป็นส่วนร่วมในการส่งเสริมและพัฒนากลุ่มอาชีพเพียงเล็กน้อย ซึ่งในทางปฏิบัติองค์การบริหารส่วนตำบลควรมีการประชาสัมพันธ์ ให้ความรู้ความเข้าใจแก่ประชาชนอย่างจริงจังและต่อเนื่อง ส่งเสริมการใช้แนวคิดเศรษฐกิจพอเพียงให้เป็นรูปธรรม แต่ทั้งนี้ ปัญหาที่สำคัญขององค์การบริหารส่วนตำบล คือ ข้อจำกัดด้านบุคลากร ที่มีอยู่จำกัดทำให้ไม่มีผู้รับผิดชอบดูแลเฉพาะด้านนี้อย่างจริงจังและต่อเนื่อง ประกอบกับงบประมาณที่มีอยู่อย่างจำกัด อย่างไรก็ตามการสนับสนุนแนวคิดเศรษฐกิจพอเพียงแก่ประชาชน ส่วนใหญ่ที่องค์การบริหารส่วนตำบลจัดทำนั้น เป็นการนำนโยบายไปสู่การปฏิบัติ เพียงเพื่อจะสนองพระราชดำริของพระบาทสมเด็จพระเจ้าอยู่หัว และให้เกิดภาพลักษณ์ที่ดีต่อองค์กร รวมทั้งเพื่อให้มีโครงการกิจกรรมรองรับการตรวจสอบจากหน่วยงานกำกับดูแลในการจัดทำงบประมาณรายจ่ายประจำปีเท่านั้น

จากงานวิจัยครั้งนี้ สามารถสรุปได้ว่า หน่วยงานที่จัดทำโครงการ หรือกิจกรรมเกี่ยวกับแนวคิดเศรษฐกิจพอเพียง ส่วนใหญ่ยังไม่มีความรู้ความเข้าใจ จึงไม่สามารถส่งเสริมแนวคิดดังกล่าวได้อย่างแท้จริง และจัดทำตามกระแสเพียงเพื่อจะสนองพระราชดำริของพระบาทสมเด็จพระเจ้าอยู่หัว โดยไม่ได้ศึกษาถึงหลักการ วิธีประยุกต์ใช้ในชีวิตจริงให้ถ่องแท้ ทำให้ไม่สามารถถ่ายทอดความรู้แก่ประชาชนทั่วไปได้

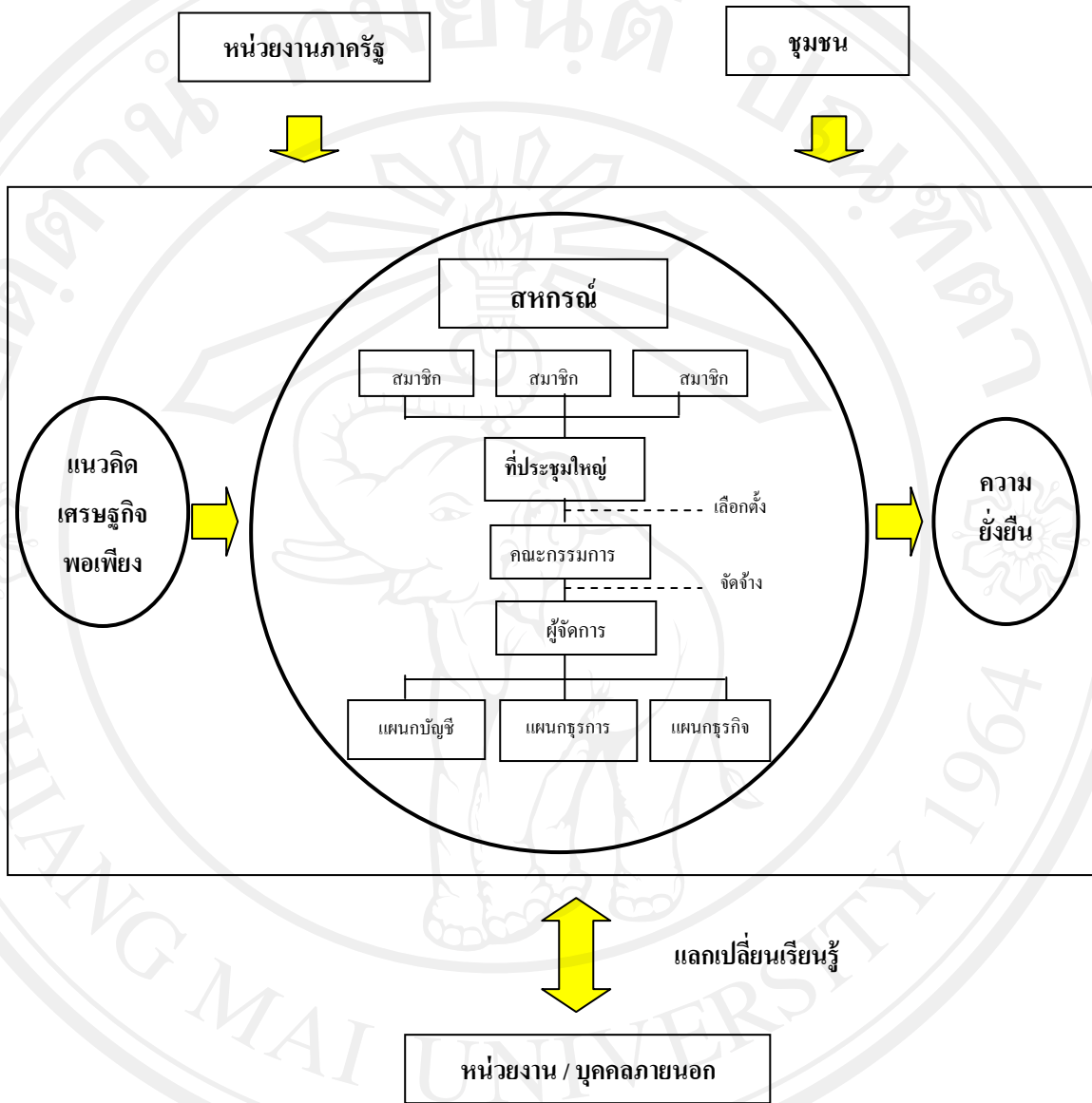
พิมพ์ แสนมะโน (2551) ได้ศึกษาวิจัยเรื่อง “บทบาทของผู้นำองค์กรปกครองส่วนท้องถิ่นที่มีต่อการส่งเสริมเศรษฐกิจพอเพียงในพื้นที่อำเภอสันกำแพง จังหวัดเชียงใหม่” โดยผู้บริหารท้องถิ่นส่วนใหญ่จะส่งเสริมการให้ความรู้แก่กลุ่มเกษตรกร กลุ่มแม่บ้านหรือการให้คำแนะนำในเรื่องของการเลือกอาชีพที่เหมาะสมในชุมชนเพื่อเพิ่มรายได้แก่กลุ่มประชาชน โดยได้ให้เหตุผลว่า การส่งเสริมเศรษฐกิจพอเพียงในรูปแบบนี้ คือ สิ่งที่สามารถกระทำได้และส่งผลเร็วในการปฏิบัติ ซึ่งได้ดำเนินการพร้อมกับโครงการส่งเสริมการเกษตรแบบผสมผสาน การทำปุ๋ยหมักหรือปุ๋ยชีวภาพเพื่อลดต้นทุนการผลิตและการส่งเสริมการมีตลาดนัดชุมชน มีถนนคนเดิน จากการศึกษาพบว่า ประชาชนในพื้นที่มีความเห็นว่า ผู้บริหารท้องถิ่นมีบทบาทในการส่งเสริมเศรษฐกิจพอเพียงในชุมชน ในด้านการเป็นผู้เอื้อกระบวนการ ด้านการเป็นผู้เร่งดำเนินการ และด้านการเป็นผู้เชื่อมประสานเครือข่าย ในทางปฏิบัติประชาชนให้ความคิดเห็นว่าอยู่ในระดับปานกลาง เนื่องจากผู้บริหารท้องถิ่นมักมีมุมมองว่าเศรษฐกิจพอเพียง เป็นเรื่องของการประกอบอาชีพ การทำเกษตรกรรม การผลิต และการบริโภค ซึ่งส่วนใหญ่ให้ความสำคัญเน้นหนักในการส่งเสริมการประกอบอาชีพในชุมชน การสร้างงาน สร้างอาชีพ มากกว่าการให้ความรู้ความเข้าใจกับชุมชน และชาวบ้านได้เข้าใจในเรื่องของเศรษฐกิจพอเพียงอย่างแท้จริง

จากงานวิจัยครั้งนี้ สามารถสรุปได้ว่า ผู้นำท้องถิ่น/ผู้นำมีส่วนสำคัญในการช่วยผลักดันการใช้นโยบายเศรษฐกิจพอเพียงแก่คนในท้องถิ่น แต่ทั้งนี้ตัวผู้นำท้องถิ่น/ผู้นำเอง ก็ยังไม่เข้าใจบทบาทในเรื่องของการนำปรัชญาเศรษฐกิจพอเพียงมาใช้อย่างแท้จริง ซึ่งถ้าหากมีการให้ความรู้ความเข้าใจกับชุมชนและชาวบ้านในด้านของการใช้เศรษฐกิจพอเพียงมาใช้ในการดำเนินชีวิต จะทำให้แนวคิดนี้ประสบผลสำเร็จและยั่งยืนยิ่งขึ้น

สมพร จันทรโอภาส (2550) ได้ศึกษาวิจัยเรื่อง “การพัฒนากลุ่มจักสานตามแนวทฤษฎีเศรษฐกิจพอเพียง ในตำบลหนองแก้ว อำเภอหางดง จังหวัดเชียงใหม่” ซึ่งมีการรวมกลุ่มเล็กๆ จากสมาชิกผู้ประกอบการอาชีพจักสานที่มีความคุ้นเคยกัน ต้องการแก้ไขปัญหาในเรื่องการตลาดและแย่งกันขาย การขาดแคลนวัตถุดิบและเงินทุน จึงได้รวมกลุ่มกัน แต่ปัญหาดังกล่าวก็ยังไม่สามารถแก้ไขได้ จำนวนสมาชิกที่มากขึ้น ทำให้สถานที่ของกลุ่มคับแคบไม่สามารถผลิตร่วมกันได้ จึงต้องแยกทำที่บ้านของแต่ละคน แล้วนำผลผลิตมาขายให้กลุ่ม ณ ที่ทำการกลุ่ม ทำให้การดำเนินงานไม่ประสบผลสำเร็จ ไม่นั่นคง และไม่สอดคล้องกับแนวคิดเศรษฐกิจพอเพียง อีกทั้งผู้นำไม่มีความเด็ดขาด ไม่สามารถสร้างความเข้มแข็งให้กับกลุ่มได้ สมาชิกมีจำนวนมากแต่ให้ความร่วมมือน้อย ซึ่งการเป็นสมาชิกกลุ่มต้องมีส่วนร่วมให้มากจะทำให้สร้างความรู้สึกร่วมเป็นเจ้าของกลุ่มอย่างแท้จริง ทำให้ปัจจุบันกลุ่มสลายตัวอยู่ในสภาพต่างคนต่างทำต่างคนต่างขาย ซึ่งไม่สอดคล้องกับการประกอบอาชีพตามหลักเศรษฐกิจพอเพียง ซึ่งจะต้องมีการดำเนินการที่เน้นการรวมตัวกลุ่มอย่างเหนียวแน่น พึ่งพาอาศัยช่วยเหลือเกื้อกูล ลดความแก่งแย่งเห็นแก่ตัว ประหยัด ตัดรายจ่าย และพยายามสร้างอำนาจต่อรองภายในกลุ่ม ทั้งนี้ต้องเร่งพัฒนาทั้งทางด้านการผลิต การจัดหาวัตถุดิบ การตลาด บทบาทผู้นำ บทบาทของสมาชิก รวมถึงชุมชน และหน่วยงานที่สนับสนุนต้องเข้ามามีส่วนร่วมในการพัฒนาดังกล่าว

จากงานวิจัยครั้งนี้ สามารถสรุปได้ว่า การรวมกลุ่มและความเข้มแข็งของกลุ่มเป็นสิ่งจำเป็นของแนวคิดเศรษฐกิจพอเพียง ถ้าผู้นำ และสมาชิกไม่เข้าใจบทบาท และไม่ดำเนินการตามกติกาของการรวมกลุ่มการอยู่ร่วมกัน ความเห็นแก่ตัวโดยไม่คำนึงถึงส่วนรวม ก็จะทำให้การดำเนินงานหรือกิจกรรมนั้นไม่ประสบผลสำเร็จ เช่น การแย่งตลาด แทนการรวมซื้อรวมขาย ต่างคนต่างทำต่างคนต่างขาย แทนการดำเนินธุรกิจร่วมกัน ช่วยเหลือเกื้อกูลกัน เป็นต้น การกระทำดังกล่าวจะยิ่งบั่นทอนความเอื้ออาทรของคนในชุมชน ชุมชนนั้นก็เลยไม่สามารถเข้มแข็งและอยู่ร่วมกันอย่างสันติสุขภายใต้ความพอเพียงได้

2.3 กรอบการวิจัย



อธิบายกรอบการวิจัย

กรอบการวิจัยที่ได้มาจากประเด็นคำถามการวิจัยที่ต้องการจะศึกษา เป็นความสัมพันธ์ที่มีส่วนเกี่ยวข้องในการดำเนินงานของสภากรณ ทั้งจากหน่วยงานภาครัฐ ชุมชน และหน่วยงาน/บุคคลภายนอกที่มีส่วนเกี่ยวข้องกับการศึกษา ในเรื่องการประยุกต์ใช้แนวคิดปรัชญาเศรษฐกิจพอเพียงในการดำเนินงานเพื่อความยั่งยืนของสภากรณ โดยสัมพันธ์ในกรอบใหญ่ซึ่งเป็นกรอบภาพรวมของสภากรณ ซึ่งมีความสัมพันธ์กับแนวคิดที่ผู้วิจัยได้นำมาใช้ในการศึกษา คือ

แนวคิดสหกรณ์ แนวคิดปรัชญาเศรษฐกิจพอเพียง แนวคิดการพัฒนาอย่างยั่งยืน ซึ่งเป็นส่วนสำคัญในการดำเนินการวิจัยในครั้งนี้

ภาพรวมของกรอบการวิจัยแสดงให้เห็นถึงจุดเริ่มต้นความคิดในการดำเนินงานของสหกรณ์ ร่วมกับการใช้แนวคิดปรัชญาเศรษฐกิจพอเพียง เนื่องจากทั้งสองปัจจัยนี้มีความคล้ายคลึงกัน เพราะทั้งหลักการสหกรณ์และแนวคิดปรัชญาเศรษฐกิจพอเพียง มุ่งเน้นให้ช่วยเหลือตนเอง และช่วยเหลือซึ่งกัน และกัน โดยอยู่บนพื้นฐานของความพอเพียง และความเป็นธรรมในสังคม

จากกรอบการวิจัย หน่วยงานภาครัฐ และชุมชน เป็นเสมือนผู้นำที่มีส่วนช่วยผลักดันในการดำเนินงานของสหกรณ์การเกษตรยั่งยืนแม่ทา จำกัด ในการสนับสนุนการดำเนินงานของสหกรณ์ ซึ่งสหกรณ์ได้นำแนวคิดปรัชญาเศรษฐกิจพอเพียงเข้ามาประยุกต์ใช้ในกระบวนการดำเนินงาน ผู้วิจัยจึงได้สนใจที่จะศึกษาในส่วนของกรริเริ่ม การก่อตัว วิธีการสร้างความร่วมมือจากสมาชิก การนำแนวคิดปรัชญาเศรษฐกิจพอเพียงไปใช้ในการดำเนินงานของสหกรณ์ ในด้านขององค์ประกอบ โครงสร้างสหกรณ์ ได้แก่ สมาชิกสหกรณ์ ที่ประชุมใหญ่แห่งบรรดาสมาชิก คณะกรรมการ ผู้จัดการ และเจ้าหน้าที่แผนกต่าง ๆ ที่จะร่วมกันดำเนินงานภายใต้สถาบันสหกรณ์ รวมถึงการยอมรับจากสมาชิกในกระบวนการนี้ ซึ่งมีส่วนสัมพันธ์กับคำถามวิจัยในข้อที่ 1

ด้านกรอบความสัมพันธ์ระหว่างสหกรณ์กับกรอบความยั่งยืน เป็นการเชื่อมโยงในการที่สหกรณ์นำปรัชญาเศรษฐกิจพอเพียงเข้าไปประยุกต์ใช้ในการดำเนินงาน ทำให้สหกรณ์เกิดความยั่งยืน ทั้งนี้ ความยั่งยืนของสหกรณ์ในอนาคตนั้น จะต้องดำเนินการหรือสหกรณ์ต้องพัฒนาและต่อยอดความยั่งยืนของสถาบัน ทั้งในด้านมิติการพัฒนาสังคม มิติทางเศรษฐกิจ และมิติทางสิ่งแวดล้อม ในกระบวนการนี้จึงมีส่วนสัมพันธ์กับคำถามวิจัยในข้อ 3

อย่างไรก็ตาม ด้านกรอบความสัมพันธ์เมื่อสหกรณ์นำแนวคิดปรัชญาเศรษฐกิจพอเพียงมาใช้ในการดำเนินงาน ผลคือก่อให้เกิดความยั่งยืน นำมาซึ่งชื่อเสียงความไว้วางใจ ศรัทธา ทำให้เกิดการยอมรับจากสมาชิก ชุมชน อีกทั้ง หน่วยงาน สถาบัน และบุคคลภายนอกทั่วไป ชื่นชมและเลือกที่จะเข้ามาแลกเปลี่ยนเรียนรู้ระหว่างกันกับสหกรณ์ กระบวนการในกรอบการวิจัยนี้จึงมีส่วนสัมพันธ์กับคำถามการวิจัยในข้อที่ 2

สรุปภาพรวมของกรอบการวิจัยในครั้งนี้ กรอบการวิจัยแสดงให้เห็นถึงบทบาทของ หน่วยงานภาครัฐ และชุมชน ที่มีส่วนช่วยผลักดันในการดำเนินงานของสหกรณ์ โดยได้สนับสนุนสหกรณ์ให้นำแนวคิดปรัชญาเศรษฐกิจพอเพียงเข้ามาใช้ในกระบวนการดำเนินงานของสหกรณ์ ซึ่งภายในสหกรณ์มีองค์ประกอบตามโครงสร้าง ได้แก่ สมาชิกสหกรณ์ ที่ประชุมใหญ่แห่งบรรดาสมาชิก คณะกรรมการ ผู้จัดการ และเจ้าหน้าที่แผนกต่าง ๆ ที่จะร่วมกันดำเนินงาน

ภายใต้สถาบันสหกรณ์ เพื่อให้เกิดความสำเร็จในการดำเนินงาน นำมาซึ่งความยั่งยืนของสถาบัน
ส่งผลทำให้มีหน่วยงาน และบุคคลภายนอก เข้ามาแลกเปลี่ยนเรียนรู้ระหว่างกัน



ลิขสิทธิ์มหาวิทยาลัยเชียงใหม่
Copyright© by Chiang Mai University
All rights reserved